

'VOOR ELK KIND EEN PASSEND AANBOD'



**ONDERSTEUNINGSPLAN**  
**Stichting Passenderwijs**

Samenwerkingsverband  
passend onderwijs 26.04  
2014-2018

## Voorwoord

In oktober 2012 is het wetgevingstraject Passend Onderwijs definitief aanvaard door de Eerste Kamer. De basisscholen (met uitzondering van enkele scholen die aangesloten zijn bij het landelijk reformatorisch verband) in de gemeenten Stichtse Vecht, De Ronde Venen, Woerden, Oudewater en Montfoort zullen in samenwerking met enkele scholen voor Speciaal Onderwijs het nieuwe samenwerkingsverband Passenderwijs gaan vormen.

Vooruitlopend op het wetgevingstraject heeft het bestuur in oprichting in januari 2012 de directie van het huidige samenwerkingsverband Passenderwijs verzocht de op- en inrichting van het nieuwe verband vorm te geven op basis van het referentiekader Passend Onderwijs (PO-raad).

In mei 2013 is een hoofdlijnennotitie geaccordeerd door alle betrokken besturen van het nieuw te vormen verband. Vertegenwoordigers uit het onderwijsveld en een tweetal werkgroepen hebben bouwstenen aangeleverd die tot dit document hebben geleid. De hoofdlijnennotitie heeft de basis gevormd voor het Ondersteuningsplan Passenderwijs 26.04 2014-2018 (hierna te noemen: Passenderwijs).

Het Ondersteuningsplan Passenderwijs vormt het startpunt om passend onderwijs inhoudelijk verder met elkaar te ontwikkelen en te implementeren. Afgelopen periode is niet alleen bestuurlijk, maar ook binnen de scholen en het samenwerkingsverband inhoudelijk veel werk verzet. Door regelmatig met het onderwijsveld het gesprek aan te gaan over de ingezette koers en het bespreken van verbindende thema's met ketenpartners (bv. gemeente), is draagvlak gecreëerd voor dit ondersteuningsplan.

Natuurlijk blijven er zaken die om nadere uitwerking danwel verfijning vragen. Dat mag ook, passend onderwijs is immers een dynamisch proces en niet 'klaar' op 1 augustus 2014. Dit ondersteuningsplan biedt voldoende basis om de invoering van Passend Onderwijs in onze regio met gezamenlijk vertrouwen tegemoet te zien!

Jasper Puttenstein en Peter Truijens  
Directie Stichting Passenderwijs



## Inhoudsopgave

1.	Inleiding	4
	1.1	Ondersteuningsplan
	1.2	Samenhang en planperiode
	1.3	Proces van vaststelling
2.	Missie en visie	5
	2.1	Kernwaarde
	2.2	Missie
	2.3	Visie
3.	Strategie en resultaten	8
	3.1	Startsituatie
	3.2	Kwalitatieve doelstellingen
	3.3	Meetbare resultaten
4.	Inrichting Passend Onderwijs	12
	4.1	Vormgeving zorgplicht
		4.1.1 Plaatsingsprotocol
		4.1.2 Schoolondersteuningsprofiel
	4.2	Basisondersteuning
		4.2.1 Monitoring basisondersteuning
	4.3	Extra ondersteuning
	4.4	Positionering speciaal (basis) onderwijs
		4.4.1 Speciaal basisonderwijs (SBO)
		4.4.2 Speciaal onderwijs (SO)
	4.5	Toeleiding naar ondersteuning, de ondersteuningsroute
		4.5.1 Van aanvraag tot toekenning (loket, ZAT, trajectbegeleider)
		4.5.2 Toekenning van arrangementen (CTC)
		4.5.3 Consequentie Passend Onderwijs voor huidige rugzakken
	4.6	Samenwerking cluster 1 en 2
	4.7	Doorgaande lijn
	4.8	Overige zaken
5.	Samenwerking met ouders	23
	5.1	Ouders als educatief partner
	5.2	Afstemming rondom individuele kinderen
	5.3	Ouders en medezeggenschap
6.	Organisatie Passenderwijs	25
	6.1	Bestuurlijke uitgangspunten
	6.2	Inrichting van de organisatie
	6.3	Medezeggenschap
	6.4	Personeel
		6.4.1 Tripartiete overeenkomst
	6.5	Geschillenregeling
7.	Passend onderwijs in relatie tot gemeentelijk beleid	31
	7.1	Beleidsontwikkeling bij gemeenten
	7.2	Uitgangspunten voor samenwerking
	7.3	Vormgeven aan samenwerking tussen gemeenten en Passenderwijs
8.	Kwaliteitsontwikkeling	34
	8.1	Monitoring en evaluatie
	8.2	Planning & Control cyclus
	8.3	Verantwoording

9.	Financiële beleidsvoering	37
9.1	Financiële uitgangspunten	
9.2	Allocatiemodel	
9.3	Meerjarenbegroting	
10	Bijlagen <sup>1</sup>	
	Bijlage A1	- Basisondersteuning
	Bijlage A2	- Extra ondersteuning
	Bijlage B	- Startmeting basisondersteuning (december 2013)
	Bijlage C <sup>2</sup>	- Activiteitenaanbod Passenderwijs (2014-2015)
	Bijlage D <sup>2</sup>	- Handboek Centrale Toekenningscommissie
	Bijlage E	- Plaatsings- en thuiszittersprotocol
	Bijlage F	- Scholen, besturen en leerlingaantallen
	Bijlage G	- Privacyreglement Passenderwijs
	Bijlage H	- Lijst met afkortingen
	Bijlage I	- Instemmingsverklaring Ondersteuningsplan

---

<sup>1</sup> De meeste bijlagen maken integraal onderdeel uit van het ondersteuningsplan

<sup>2</sup> Deze bijlagen zijn uitwerking van beleid en zullen jaarlijks wijzigen, de bijlagen maken geen integraal onderdeel uit bij vaststelling van het ondersteuningsplan

## 1. Inleiding

Passend onderwijs gaat over alle kinderen binnen het samenwerkingsverband en heeft betrekking op reguliere en specifieke onderwijsvoorzieningen die kunnen bijdragen aan een succesvolle schoolloopbaan. Streven is om met passend onderwijs de preventieve aanpak in het reguliere onderwijs verder te versterken en alle kinderen het onderwijs te laten volgen dat bij hen past.

### 1.1 Ondersteuningsplan

In artikel 18a van de Wet op het Primair Onderwijs (Wpo) is opgenomen dat het samenwerkingsverband ten minste eenmaal in de vier jaar een ondersteuningsplan vaststelt. In dit plan staat aangegeven op welke wijze het samenwerkingsverband voor alle kinderen een passende plek in het onderwijs wil realiseren. Het ondersteuningsplan vormt hiermee het belangrijkste beleidsdocument van Passenderwijs.

Om te voldoen aan wet- en regelgeving is als raamwerk gebruik gemaakt van het model 'ondersteuningsplan passend onderwijs' van de PO-raad (september 2013).

### 1.2 Samenhang en planperiode

Het ondersteuningsplan is een meerjarig beleidsdocument dat leidend zal zijn bij het opstellen van jaarlijkse documenten zoals het activiteitenplan, de vastgestelde basisondersteuning, het aanbod aan extra ondersteuning en de kalenderjaarbegroting. Deze documenten maken in de vorm van bijlagen onderdeel uit van het meerjaren ondersteuningsplan en worden jaarlijks opnieuw vastgesteld.

Het ondersteuningsplan wordt eenmalig voor vier jaar vastgesteld waarbij een evaluatie na twee jaar tot aanpassingen kan leiden. Tevens zal jaarlijks een voortgangsparagraaf worden toegevoegd waarin wijzigingen worden opgenomen als gevolg van voortschrijdend inzicht. De jaarlijkse voortgangsparagraaf en de resultaten van de tweejaarlijkse evaluatie zullen in geval van beleidswijziging worden voorgelegd aan het bestuur ter instemming, de OndersteuningsPlanRaad ter instemming, de medezeggenschapsraad ter advisering en het op overeenstemming gericht overleg met betrokken gemeenten ter overeenstemming. De onderwijsinspectie heeft een risicogericht toezichtkader voor samenwerkingsverbanden ontwikkeld, gebaseerd op twee groepen parameters. Parameters voor de 'kennisanalyse' (thuiszitters, spreiding en doorstroom in het onderwijs en inspectieoordelen op scholen en instellingen) en parameters voor de 'expertanalyse' (signalen, (risico)analyse model voor het ondersteuningsplan en deskundigheid van de leerkracht op het gebied van bieden van extra ondersteuning). Kortom: een toezichtkader op alle niveaus binnen het verband waar het ondersteuningsplan onderdeel van uitmaakt.

### 1.3 Procedure vaststelling

De conceptversie van het ondersteuningsplan wordt in december 2013 voorgelegd aan de Directie Advies Groep (DAG) van het samenwerkingsverband. Vervolgens zal het bestuur gevraagd worden een voorgenomen besluit te nemen.

In januari 2014 wordt instemming gevraagd aan de Ondersteuningsplanraad (OPR, wettelijk instemmingsrecht) en advies ingewonnen bij de Medezeggenschapsraad Passenderwijs (MR, adviesrecht). In februari 2014 zal op overeenstemming gericht overleg (OOGO) gevoerd worden met betrokken gemeenten. Tot slot zal in april 2014 het bestuur van Passenderwijs gevraagd worden het ondersteuningsplan definitief vast te stellen waarna verzending naar de onderwijsinspectie voor 1 mei 2014 zal plaatsvinden.

## 2. Missie en visie

Aan duurzame beleidsontwikkeling ligt een duidelijk geformuleerde en met voldoende draagvlak vastgestelde missie en visie ten grondslag. Als kader om de onderlinge verbinding tussen kernwaarden, missie, visie, strategie en activiteiten te borgen, hanteert Passenderwijs de 'piramide van Kim' (Daniel Kim, 2007).

De piramide omvat een hiërarchie van vragen en beslissingen die leiden tot duurzame beleidsontwikkeling en koersbehoud binnen Passenderwijs.

Figuur 1: de piramide van Kim



Hieronder een beschrijving van onze kernwaarden/identiteit (wie/wat willen we zijn?), onze missie (wat is onze opdracht?) en visie (wat is ons toekomstbeeld?).

In hoofdstuk 3 wordt onze strategie (hoe gaan we dit realiseren, welke keuzes maken we?) beschreven en gekoppeld aan kwalitatieve resultaten. In hoofdstuk 8 worden deze doelstellingen meetbaar gepresenteerd. De uit de kwalitatieve doelstellingen voortvloeiende activiteiten worden jaarlijks als bijlage vastgesteld.

### 2.1 Kernwaarden

De aangesloten schoolbesturen binnen Passenderwijs stellen als samenwerkingsverband primair onderwijs in de regio Utrecht-West de volgende kernwaarden centraal om haar identiteit vorm te geven:

#### *Kind centraal*

Binnen Passenderwijs wordt ons handelen bepaald door de zienswijze dat *het kind centraal* staat. Passenderwijs richt zich in haar beleidsvoering en activiteiten op de onderwijsbehoeften van het kind.

#### *Veiligheid en geborgenheid*

Passenderwijs streeft naar een pedagogisch klimaat binnen de scholen waarbinnen de fundamentele kernwaarden *veiligheid* en *geborgenheid* aanwezig zijn en door het kind ook als zodanig ervaren worden.

#### *Gezamenlijke verantwoordelijkheid*

Schoolbesturen zijn *gezamenlijk verantwoordelijk* om een daadkrachtig en besluitvaardig samenwerkingsverband te vormen. Zij delen verantwoordelijkheden met elkaar en spreken elkaar hier ook op aan.

### *Betrouwbaar en herkenbaar*

Passenderwijs is een *betrouwbare* en *herkenbare* organisatie. Kenmerkend zijn transparantie in procedures, het nemen van verantwoordelijkheid en onderhouden van korte lijnen naar ouders en ketenpartners (speciaal onderwijs, gemeenten, jeugdzorg etc.). Onze positie als samenwerkingsverband is herkenbaar gedefinieerd binnen de domeinen onderwijs en jeugdzorg.

### *Gericht op samenwerking*

Passenderwijs wil op basis van *samenwerking* met en tussen schoolbesturen en ketenpartners haar doelstellingen realiseren.

## **2.2 Missie**

In de wettekst (artikel 18a WPO) staat de volgende opdracht geformuleerd voor de samenwerkingsverbanden passend onderwijs.

*'Het samenwerkingsverband stelt zich ten doel een samenhangend geheel van ondersteuningsvoorzieningen binnen en tussen de scholen te realiseren en wel zodanig dat leerlingen een ononderbroken ontwikkelingsproces kunnen doormaken en leerlingen die extra ondersteuning behoeven een zo passend mogelijke plaats in het onderwijs krijgen'*

Passenderwijs ziet het als haar maatschappelijke opdracht om in samenwerking met ouders en ketenpartners (speciaal onderwijs, gemeenten, jeugdzorg etc.) kinderen voor te bereiden op een actieve, zelfstandige deelname aan de maatschappij.

Meer specifiek ziet Passenderwijs het als haar verantwoordelijkheid om vanuit haar kernwaarden basisscholen in de regio te ondersteunen en faciliteren bij het bieden van passende, kwalitatief goede pedagogische en didactische (onderwijs) ondersteuning. Leidend hierbij is de onderwijsbehoefte van het kind. De ondersteuning dient zo thuisnabij mogelijk plaats te vinden.

Missiestatement: **'Voor elk kind een passend aanbod'**

## **2.3 Visie**

Om onze missie te kunnen realiseren, is het noodzakelijk een dekkend aanbod van voorzieningen te ontwikkelen. Dit zo thuisnabij mogelijk en op basis van integraal georganiseerde ondersteuning (1 kind, 1 gezin, 1 plan, 1 aanpak). De deelnemende schoolbesturen zien kwalitatief goed onderwijs binnen de basisscholen hierbij als basale voorwaarde.

### **Kwalitatief goed onderwijs**

De mate waarin een kind extra ondersteuning kan krijgen, hangt nauw samen met aanwezige expertise en capaciteit binnen het schoolteam. Beschikbare kennis en handelingsgericht werken door de leerkracht spelen een cruciale rol in de mate waarin een kind ondersteuning aangeboden krijgt. De leerkracht doet er toe!

Schoolbesturen binnen Passenderwijs zijn verantwoordelijk voor en voelen zich verantwoordelijk om te investeren in de vakbekwaamheid van leerkrachten enerzijds en een kwalitatief systeem van ondersteuning binnen de school anderzijds.

### **Dekkend aanbod**

Het komen tot een dekkend aanbod van voorzieningen is niet alleen een opdracht voor het onderwijs ('passend onderwijs'), maar ook voor de gemeenten ('jeugdzorg'). Gemeenten en onderwijs dienen gezamenlijk de handen ineen te slaan om een dekkend aanbod van voorzieningen te realiseren.

Vanuit het perspectief van het onderwijs vormen de basis- en extra ondersteuning samen het dekkend aanbod binnen de regio. Door vast te stellen welke ondersteuning elke school binnen de regio minimaal moet bieden (een 'standaard basisondersteuning', mede gebaseerd op het toezichtkader primair onderwijs van de onderwijsinspectie) wordt inzichtelijk welke ondersteuningsbehoeften extra aanbod vragen.

Passenderwijs ziet deze 'standaard basisondersteuning' als dynamisch gegeven. Immers, scholen zijn voortdurend in beweging om hun onderwijs te optimaliseren. Op basis van monitoring zal Passenderwijs jaarlijks de basisondersteuning evalueren en waar wenselijk bijstellen.

Passenderwijs ambieert een hoog niveau van basisondersteuning waarbij niet alleen de mogelijkheden, maar ook de grenzen van de basisscholen een rol spelen. Komende jaren zal Passenderwijs expertise blijven inzetten op het niveau van basisondersteuning. In de toekomst zal dit worden afgebouwd, omdat basisscholen zelf verantwoordelijk worden voor het bieden van basisondersteuning. Dit vraagt vanuit Passenderwijs een toename in de overdracht van de lichte ondersteuningsmiddelen naar het onderwijsveld.

Circa 95% van de kinderen heeft voldoende aan de geboden basisondersteuning binnen de school (inclusief ondersteuning vanuit Passenderwijs). Voor kinderen met een complexe en/of intensieve onderwijsbehoefte wordt extra ondersteuning ontwikkeld en beschikbaar gesteld vanuit het samenwerkingsverband. Passenderwijs beoogt deze 'arrangementen extra ondersteuning' flexibel inzetbaar te laten zijn, passend bij de onderwijsbehoefte van het kind. Niet de vraag 'Wat heeft dit kind?', maar 'Wat heeft dit kind nodig?' staat centraal. De aanvraagprocedure dient zo ingericht te worden dat op basis van aangeleverde informatie een zorgvuldige afweging kan worden gemaakt voor passende ondersteuning voor het kind. Dit voor alle partijen zo transparant mogelijk en met zo min mogelijk bureaucratie.

### ***Zo thuisnabij mogelijk***

De meeste kinderen ronden het regulier basisonderwijs zonder extra ondersteuning met succes af (regulier waar het kan...). Er zijn echter kinderen met dermate complexe onderwijsbehoeften waarvoor van het regulier onderwijs geen passend aanbod verwacht kan worden (...speciaal waar het moet). Passenderwijs kiest ten behoeve van deze kinderen voor samenwerking met het speciaal (basis) onderwijs. Niet alleen als het gaat om fysieke lesplekken, maar ook om inzet van expertise binnen de regio te organiseren om meer kinderen thuisnabij te kunnen bedienen. Door specifieke expertise binnen het samenwerkingsverband te halen, zal een deel van de kinderen binnen de regio ondersteund kunnen worden in plaats van afhankelijk te zijn van voorzieningen buiten de regio (binnen de regio zijn geen SO-scholen aanwezig). Dit bevordert zo thuisnabij mogelijk onderwijs.

### ***Integrale aanpak***

Het realiseren van onze missie vraagt in sommige gevallen om expertise of ondersteuning van partners buiten het directe onderwijsveld. Te denken valt aan opvoedingsondersteuning, ondersteuningstrajecten vanuit jeugdzorg, jeugdgezondheidszorg etc. Passenderwijs is van mening dat expertise en ondersteuning in onderlinge samenhang vanuit een integrale aanpak beschikbaar dient te zijn voor het kind dat dit nodig heeft. Hierbij is de betrokkenheid van ouders van groot belang.

Hiermee sluit de visie van Passenderwijs aan bij de visie van betrokken gemeenten om in het kader van de transitie jeugdzorg de ondersteuning voor jeugd laagdrempeliger, dichterbij en vanuit de gedachte '1 gezin, 1 plan, 1 aanpak' te organiseren.



### 3. Strategie en resultaten

Hoe denkt Passenderwijs vanuit het vertrekpunt kwalitatief goed onderwijs een dekkend, zo thuisnabij mogelijk aanbod op basis van een geïntegreerde aanpak te realiseren? Welke keuzes worden hierbij gemaakt?

#### 3.1 Startsituatie

Het realiseren van onze missie vraagt in voorwaardelijke sfeer een passende organisatiestructuur. Passenderwijs kiest ervoor zich te profileren als netwerkorganisatie. Het kunnen anticiperen op een diversiteit aan onderwijsbehoeften vraagt om een flexibele organisatie met een vaste kern (basale functies) en een flexibele schil (inhuur van expertise). Hierdoor is het mogelijk expertise passend in te huren. Daarnaast worden op deze wijze minder personele verplichtingen aangegaan waardoor middelen vrijer inzetbaar blijven. In onderstaande tabel een overzicht van de startsituatie per 1 augustus 2014 afgezet tegen het landelijk gemiddelde.

	Passenderwijs	Landelijk gem.
Aantal deelnemende schoolbesturen	25	13 <sup>3</sup>
Aantal deelnemende reguliere basisscholen	82	92 <sup>3</sup>
Aantal scholen voor speciaal basisonderwijs (SBO) in de regio	3	4 <sup>3</sup>
Aantal scholen voor speciaal onderwijs (SO) in de regio	0	4 <sup>3</sup>
Totaal aantal leerlingen	17.104	19.708 <sup>3</sup>
Verwijspercentage speciaal basisonderwijs <sup>4</sup>	1,15% (2013)	
Deelnamepercentage speciaal basisonderwijs	1,54% (2013)	2,50% <sup>3</sup>
Verwijspercentage speciaal onderwijs categorie 1	0,79% (2013)	1,34% <sup>5</sup>
Verwijspercentage speciaal onderwijs categorie 2	0,08% (2013)	0,09% <sup>5</sup>
Verwijspercentage speciaal onderwijs categorie 3	0,11% (2013)	0,21% <sup>5</sup>
Aantal rugzakken categorie 1 (cluster 4, zmlk, lz)	115 (2012)	165 <sup>5</sup>
Aantal rugzakken categorie 2 (lg)	15 (2012)	30 <sup>5</sup>
Aantal rugzakken categorie 3 (mg)	1 (2012)	2 <sup>5</sup>

Op basis van bovenstaande kengetallen kan geconcludeerd worden:

- dat de omvang van het verband vergelijkbaar is met het landelijk gemiddelde
- dat Passenderwijs bestaat uit relatief veel kleinere schoolbesturen dan gemiddeld
- dat de reguliere basisscholen binnen Passenderwijs minder gebruik maken van de voorzieningen vanuit het speciaal (basis) onderwijs in vergelijking met het landelijke gemiddelde.

#### 3.2 Kwalitatieve doelstellingen

In deze paragraaf wordt aangegeven hoe we de elementen uit onze missie en visie willen realiseren, resulterend in één of meerdere kwalitatieve doelstellingen per element. In hoofdstuk 8 zal worden aangegeven op welke wijze deze kwalitatieve resultaten gemonitord zullen worden. Immers, goede monitoring ondersteunt gerichte sturing en beleidsevaluatie en vereenvoudigt de verantwoording achteraf.

<sup>3</sup> Kengetallen passend onderwijs, ©Kohnstamm Instituut 2013

<sup>4</sup> Verwijzing door reguliere basisscholen binnen de regio

<sup>5</sup> Kengetallen ministerie, december 2013

### 3.2.1 Het realiseren van kwalitatief goed onderwijs

Het bieden van kwalitatief goed onderwijs is een verantwoordelijkheid van het betreffende schoolbestuur. Om kinderen een passend aanbod te kunnen bieden, wordt geïnvesteerd in didactische en signalerende kwaliteiten van leerkrachten, het streven naar een pedagogisch klimaat van hoge, maar realistische verwachtingen en een schoolcultuur waarin het benutten van de mogelijkheden van het kind als uitdaging wordt gezien.

Passenderwijs ondersteunt de schoolbesturen door het organiseren van thema-middagen, ib-netwerken, onderbouwnetwerken en het aanbieden van expertise vanuit het Regioteam (het expertisecentrum binnen Passenderwijs).

Passenderwijs heeft geen directe verantwoordelijkheid inzake de onderwijskwaliteit van scholen. Deze ligt immers bij het betreffende bevoegd gezag. Echter, de gevolgen kunnen wel direct merkbaar zijn in het realiseren van onze missie waardoor sprake is van een indirecte verantwoordelijkheid. Daarnaast zal de onderwijsinspectie het samenwerkingsverband aanspreken op het realiseren van de basisondersteuning en het aantal thuiszitters binnen de regio. Ten behoeve van bovengenoemde indirecte verantwoordelijkheid heeft het bevoegd gezag bij een toegekend arrangement 'zwak of zeer zwak' de verantwoordelijkheid om mogelijke consequenties voor onze missie ('elk kind een passend aanbod') bestuurlijk binnen het samenwerkingsverband te bespreken.

#### Doelstelling

Alle deelnemende scholen beschikken vanaf schooljaar 2014-2015 over een basisarrangement van de inspectie en behouden dit in de toekomst.

### 3.2.2 Het ontwikkelen van een dekkend aanbod van voorzieningen

Basis- en extra ondersteuning vormen samen het dekkend aanbod binnen de regio.

Scholen kunnen ten behoeve van de basisondersteuning de komende jaren nog gebruik maken van de expertise van Passenderwijs.

#### **Basisondersteuning**

Basisondersteuning wordt in het referentiekader Passend Onderwijs omschreven als '*door het samenwerkingsverband afgesproken geheel van preventieve en lichte curatieve interventies die binnen de onderwijsondersteuningsstructuur van de school planmatig en op een overeengekomen kwaliteitsniveau, eventueel in samenwerking met ketenpartners, worden uitgevoerd*'.  
*Passenderwijs stelt in het najaar 2013 de 'standaard basisondersteuning' voor het samenwerkingsverband vast. Cyclisch zal deze 'standaard' middels een monitorinstrument jaarlijks worden geëvalueerd op basis van een zelfevaluatie door de scholen. Deze evaluatie leidt waar nodig tot aanpassing en verfijning om recht te doen aan het dynamisch karakter van de 'standaard'.*

Passenderwijs stelt in het najaar 2013 de 'standaard basisondersteuning' voor het samenwerkingsverband vast. Cyclisch zal deze 'standaard' middels een monitorinstrument jaarlijks worden geëvalueerd op basis van een zelfevaluatie door de scholen. Deze evaluatie leidt waar nodig tot aanpassing en verfijning om recht te doen aan het dynamisch karakter van de 'standaard'.  
Scholen dienen in staat gesteld te worden om de basisondersteuning volgens afgesproken norm te realiseren. Dit vraagt naast een investering van het bevoegd gezag een financiële impuls vanuit het samenwerkingsverband. Passenderwijs zal de komende jaren de overdracht van de lichte ondersteuningsmiddelen (voorheen WSNS-middelen) naar de scholen gefaseerd verhogen. Op deze wijze worden de scholen in staat gesteld om de vastgestelde basisondersteuning daadwerkelijk te kunnen gaan bieden.

Naast financiële facilitering kunnen scholen tot 2018 voor basisondersteuning nog beroep doen op de expertise van het Regioteam (zie 4.5.1). Dit zal afgebouwd worden, omdat de financiering van dit aanbod in fasen wordt overgedragen aan het onderwijsveld.

Passenderwijs zal in overleg met de Taakgroep en Directie adviesgroep (DAG) ten behoeve van de scholen jaarlijks studiemiddagen organiseren waarbij onder meer de resultaten van de monitor richtinggevend zijn voor het bepalen van de inhoud.

#### Doelstelling

- 1) Alle scholen zijn per 1 augustus 2016 (m.b.v. aanbod vanuit Passenderwijs tot 2018) in staat te voldoen aan de basisondersteuning welke is vastgesteld door de deelnemende schoolbesturen.
- 2) De 'standaard' zal de komende jaren op basis van inhoudelijke discussie met de Directie adviesgroep worden aangescherpt.

### **Extra ondersteuning**

Voor kinderen met een meer complexe, intensieve onderwijsbehoefte waaraan de basisondersteuning niet kan voldoen, wordt extra ondersteuning ontwikkeld.

Extra ondersteuning wordt in het referentiekader Passend Onderwijs omschreven als *'alle vormen en combinaties van onderwijs, ondersteuning en/of zorg die de basisondersteuning overstijgen'*.

Passenderwijs ontwikkelt de extra ondersteuning in de vorm van arrangementen waarbij de volgende uitgangspunten gelden:

- gericht op onderwijsbehoeften en niet op kind kenmerken
- waar mogelijk gericht op tijdelijke interventie waarna het kind weer kan functioneren binnen de basisondersteuning (uitzondering vormt de richtlijn voor ernstig meervoudig beperkte leerlingen (EMB, motie Elias, maart 2012), welke is opgenomen in het handboek CTC (bijlage D).
- gericht op flexibele inzet in duur en intensiviteit;
- toekenning onder verantwoordelijkheid van de centrale toekenningscommissie;
- de arrangementen geven antwoord op de volgende vragen:
  - In welke onderwijsbehoefte voorziet het arrangement?
  - Hoe ziet het arrangement er inhoudelijk uit?
  - Wat zijn de kosten en beschikbaarheid op jaarbasis?
  - Hoe kan het arrangement bij Passenderwijs worden aangevraagd?

Scholen dienen voor kinderen die extra ondersteuning ontvangen een ontwikkelingsperspectief op te stellen (OOP).

#### Doelstelling

- 1) Voor elk kind zal per augustus 2014 extra ondersteuning beschikbaar zijn, wanneer dit nodig is.
- 2) In 2018 zal Passenderwijs haar expertise inzetten ten behoeve van extra ondersteuning, scholen zijn dan zelf in staat te voldoen aan de basisondersteuning.

### **3.2.3 Het organiseren van zo thuisnabij mogelijk onderwijs**

Om zo thuisnabij mogelijk onderwijs te kunnen bieden, gaan de huidige SBO-voorzieningen in samenwerking met het speciaal onderwijs in de nabije toekomst investeren in verbrede toelating. Hierdoor zal een aantal kinderen die op dit moment verwezen worden naar het speciaal onderwijs (vaak niet thuisnabij) binnen de SBO-voorziening of het regulier basisonderwijs (meer thuisnabij) een passend aanbod gaan ontvangen. Daarnaast is de verwachting dat meer kinderen regulier geplaatst kunnen worden, omdat op termijn het niveau van basisondersteuning verhoogd wordt. Passenderwijs wil dit realiseren door:

- investering van besturen in kwalitatief goed onderwijs
- middelen voor lichte ondersteuning stapsgewijs over te dragen naar het onderwijsveld
- arrangementen te ontwikkelen ten behoeve van het regulier basisonderwijs
- arrangementen 'extra ondersteuning' die waar mogelijk gericht zijn op terugplaatsing in het reguliere basisonderwijs.

#### Doelstelling

- 1) Het aantal kinderen dat in augustus 2016 meer thuisnabij passend onderwijs volgt, laat een stijgende lijn zien.
- 2) Het (speciaal) basisonderwijs is in toenemende mate in staat een passend aanbod te bieden voor een aantal kinderen die nu aangewezen zijn op speciaal onderwijs.

### 3.2.4 Het realiseren van een integrale aanpak

Om een integrale aanpak mogelijk te maken zoekt Passenderwijs op meerdere niveaus samenwerking met haar ketenpartners.

Op schoolniveau zal op basis van de onderwijsbehoeften van het kind bepaald worden welke specifieke (externe) expertise gewenst is (bv. schoolbegeleidingsdienst, lokale voorzieningen vanuit de gemeente etc.).

Vervolgens wordt met betrokken partners bepaald hoe deze expertise in onderlinge samenhang aangeboden kan worden. Passenderwijs kan hier op verzoek van de school een bijdrage aan leveren in de vorm van meerpartijenoverleg (MPO). Daarnaast is voor de scholen een sociale kaart beschikbaar waarin een overzicht van externe expertise gegeven wordt.

Indien op schoolniveau de expertise niet geboden kan worden, kan opschaling naar bovenschools niveau plaatsvinden. Het komen tot een integrale aanpak wordt dan gecoördineerd het Loket en Zorgadviesteam (ZAT) van Passenderwijs.

Op dit niveau onderhoudt de coördinator contacten met ketenpartners om vast te stellen welke ingang gekozen wordt:

- via de lokale gemeentelijke toegang in het kader van de transitie jeugdzorg waarbij met name de opvoedingsondersteuning centraal staat (1 kind, 1 gezin, 1 plan, 1 aanpak)
- via het Loket/ZAT wanneer het complexe onderwijsbehoeften betreft

Van onze ketenpartners wordt verwacht dat zij contact zoeken met het onderwijsveld (zowel met school als samenwerkingsverband indien nodig) als een integrale aanpak gewenst is.

#### Doelstelling

- 1) Onderwijs en eerste- en tweedelijnszorg<sup>6</sup> werken nauwer samen om een integrale aanpak te realiseren.
- 2) In 2015 laat het aantal kinderen dat binnen de extra ondersteuning een gecombineerd aanbod van zorg en onderwijs ontvangt een stijgende lijn zien.

### 3.2.5 Het voorkomen van absoluut schoolverzuim

Een belangrijke reden voor het invoeren van de zorgplicht (zie hoofdstuk 4) is het voorkomen van thuiszitters (absoluut verzuim). Deze verantwoordelijkheid wordt vanuit de wetgeving 'passend onderwijs' niet meer alleen belegd bij de autonome schoolbesturen, maar ook bij het bestuur van het samenwerkingsverband. De onderwijsinspectie heeft 'thuiszitters' opgenomen als parameter binnen het toezichtkader voor samenwerkingsverbanden.

Passenderwijs zal per 1 augustus 2014 een 'thuiszittersprotocol' beschikbaar hebben waarin afspraken zijn gemaakt ten aanzien van absoluut en relatief verzuim. In dit protocol (bijlage E bij het ondersteuningsplan) is opgenomen wat van de scholen en de schoolbesturen wordt verwacht en wat de positie van het samenwerkingsverband en ketenpartners (bv. afdeling leerplicht van de betrokken gemeenten) is ten aanzien van registratie en ondersteuning van thuiszitters.

#### Doelstelling

Per 1 augustus 2014 hebben schoolbesturen op niveau van het samenwerkingsverband een thuiszittersprotocol vastgesteld en passen dit toe.

<sup>6</sup> Eerstelijnszorg is zorg dichtbij huis. Het is het eerste aanspreekpunt voor mensen die zorg nodig hebben. Zorgverleners in de eerstelijnszorg zijn bijvoorbeeld de huisarts, apotheek, fysiotherapeut en tandarts. Tweedelijnszorg is zorg die alleen toegankelijk is na verwijzing door een zorgaanbieder uit de eerste lijn, zoals een huisarts.

## 4. Inrichting Passend Onderwijs

In dit hoofdstuk wordt aangegeven hoe Passenderwijs in de praktijk haar ondersteuning organiseert om haar missie te verwezenlijken.

Aan bod komt de zorgplicht, het dekkend aanbod in de vorm van basis- en extra ondersteuning, de ondersteuningsroute en de samenwerking met cluster 1 en 2.

Tot slot, jeugdzorg en onderwijsondersteuning maken beiden deel uit van een samenhangend netwerk van ondersteuningsvoorzieningen binnen Passenderwijs. In dit hoofdstuk worden de eigen voorzieningen beschreven. In hoofdstuk 7 komt de samenhang met het gemeentelijk beleid aan de orde.

### 4.1 Vormgeving zorgplicht

De zorgplicht (het geheel van maatregelen die betrekking hebben op de onderwijsondersteuning van kinderen) is van toepassing op kinderen die extra ondersteuning nodig hebben in het onderwijs.

Het bevoegd gezag heeft de verantwoordelijkheid een kind die extra ondersteuning behoeft en die zich bij een school aanmeldt, een zo passend mogelijke plek in het onderwijs te bieden. Scholen hebben geen opnameplicht, maar als gevolg van de zorgplicht wel de verplichting om het kind zelf toe te laten of een andere passende onderwijsplek aan te bieden. Kortom: Het schoolbestuur krijgt een zorgplicht, op grond waarvan voor alle leerlingen die worden aangemeld of staan ingeschreven en die extra ondersteuning nodig hebben een passend onderwijsaanbod geboden moet worden. Op de eigen school of (deels) op een andere school.

Wanneer geldt de zorgplicht niet?

- als de school waar het kind is aangemeld vol is, of indien de ouders weigeren de grondslag van de school te onderschrijven;
- de zorgplicht geldt niet voor leerlingen die bijvoorbeeld een taalachterstand hebben en extra ondersteuning nodig hebben om die achterstand in te lopen (voor de bestrijding van achterstanden zijn middelen beschikbaar bij de scholen en de gemeenten);
- de zorgplicht geldt evenmin bij aanmelding bij een instelling van cluster 1 of 2 (deze instellingen maken geen deel uit van de samenwerkingsverbanden passend onderwijs en hebben een eigen toelatingsprocedure, men spreekt niet over zorgplicht maar van ondersteuningsplicht).

Passenderwijs ziet het als haar taak bevoegde gezagen te ondersteunen bij het uitvoeren van de zorgplicht. Niet alleen door een dekkend aanbod van voorzieningen te realiseren, maar ook door overzicht te houden dat geen kind bij aanmelding tussen wal en schip valt. De ondersteuning door Passenderwijs vindt plaats op basis van een 'plaatsingsprotocol' (bijlage E van het ondersteuningsplan).

#### 4.1.1 Plaatsingsprotocol

Doelstelling van dit protocol is dat wanneer plaatsing van een kind tot knelpunten leidt, partners met elkaar de verantwoordelijkheid nemen en het betreffende kind een passend aanbod bieden. Hierbij kan Passenderwijs als 'makelaar' optreden, zij heeft zicht op beschikbare mogelijkheden binnen de regio.

In het plaatsingsprotocol is aangegeven welke stappen worden gezet wanneer een school een aangemeld kind niet kan inschrijven.

#### 4.1.2 Schoolondersteuningsprofiel

De scholen beschikken per 1 augustus 2014 over een schoolondersteuningsprofiel (wettelijke verplichting). In dit profiel is vastgelegd welke ondersteuning de school kan bieden. Op basis van dit profiel inventariseert de school welke expertise eventueel moet worden ontwikkeld.

Leraren en ouders hebben adviesrecht over het schoolondersteuningsprofiel via de medezeggenschapsraad van de school. De school plaatst het profiel in de schoolgids, zodat inzichtelijk is wat de mogelijkheden van de school zijn.

Het komen tot een ondersteuningsprofiel is een bestuurlijke verantwoordelijkheid.

Passenderwijs biedt de mogelijkheid om met het instrument 'OnderwijsZorg en OntwikkelProfiel (OZOP, ©AVS) te komen tot een schoolondersteuningsprofiel. Besturen zijn echter vrij om een andere keuze te maken. In januari 2014 zullen de scholen die gebruik maken van het OZOP een definitieve versie toegezonden krijgen.

## **4.2 Basisondersteuning**

Wettelijk is vastgelegd dat een SWV het niveau van basisondersteuning vaststelt in het ondersteuningsplan. Voor ouders dient helder te zijn wat zij minimaal van elke school mogen verwachten als het gaat om onderwijsondersteuning.

Passenderwijs hanteert een 'standaard voor basisondersteuning'. Het begrip 'standaard' geeft een kwaliteitskader aan waarbinnen omschreven staat welke ondersteuning alle scholen binnen Passenderwijs kunnen bieden.

Hierbij zijn de volgende voorwaarden van belang.

- de standaard is niet statisch maar dynamisch, op basis van een jaarlijkse meting van het aanbod van ondersteuning kan binnen de scholen een aanpassing plaatsvinden.
- de standaard geldt als algemene richtlijn, in de omschrijving wordt geen rekening gehouden met incidentele factoren zoals samenstelling van groepen, tijdelijke beperking in de personele inzet van een school etc.
- de standaard richt zich op 'wat', de invulling hiervan ('hoe') is een taak van het schoolbestuur.

De 'standaard basisondersteuning' geeft op hoofdlijnen weer wat de besturen binnen Passenderwijs met elkaar hebben afgesproken over de volgende elementen:

basisarrangement inspectie, preventieve interventie, bekwaamheid van leerkrachten, aanbod ondersteuning, ondersteuningsstructuur en handelingsgericht werken. Deze elementen zijn uitgewerkt in indicatoren, welke zijn opgenomen in bijlage A.

Komende jaren wordt besproken op welke wijze de elementen en bijbehorende indicatoren meer in detail uitgewerkt gaan worden. Op dit moment dient de 'standaard basisondersteuning' als startpunt gezien te worden.

### **4.2.1 Monitoring basisondersteuning**

Passenderwijs zal de komende jaren het niveau van basisondersteuning monitoren op basis van een zelfevaluatie van de indicatoren opgenomen in de 'standaard basisondersteuning'. Op basis van de monitor zal jaarlijks bekeken worden in hoeverre het niveau van basisondersteuning bijgesteld dient te worden. In Bijlage B wordt jaarlijks het resultaat van de monitor weergegeven.

## **4.3 Extra ondersteuning**

Om onze missie ('voor elk kind een passend aanbod') te realiseren, is het noodzakelijk een dekkend, zo thuisnabij mogelijk aanbod van voorzieningen te ontwikkelen.

De meeste kinderen hebben voldoende aan basisondersteuning binnen het regulier onderwijs. Er zijn echter kinderen met dermate complexe onderwijsbehoeften dat inzet van extra ondersteuning noodzakelijk is.

De extra ondersteuning wordt georganiseerd in de vorm van arrangementen, welke worden toegekend door een centrale toekenningscommissie (CTC). Een arrangement biedt een aanbod voor onderwijsbehoeften die de basisondersteuning overstijgen en is in principe gericht op tijdelijke interventie waarna het kind waar mogelijk weer kan functioneren binnen de basisondersteuning. Een arrangement wordt flexibel in duur en intensiteit ingezet.

In bijlage A is een overzicht van de beschikbare arrangementen extra ondersteuning per augustus 2014 gegeven.

Op basis van evaluatie van de standaard basisondersteuning, de behoefte vanuit het onderwijsveld (weergegeven in de loketmonitor) en de monitor van de CTC wordt jaarlijks bekeken in hoeverre arrangementen aanpassingen behoeven dan wel anders ingezet dienen te worden. Dit wel binnen een taakstellend budget met als doel realisatie van een zo dekkend mogelijk aanbod.

#### **4.4 Positionering speciaal (basis) onderwijs**

Passenderwijs streeft geen 'inclusief onderwijs' na maar hanteert het motto 'gewoon waar het kan, speciaal waar het moet'. Naar verwachting zal circa 3% van de kinderen aangewezen zijn op een specifieke setting binnen het speciaal (basis) onderwijs van waaruit passende ondersteuning geboden kan worden. Hierbij wordt gedacht aan langdurig zieke kinderen, meervoudig gehandicapte kinderen, kinderen met een verstandelijke beperking maar ook kinderen met intensieve onderwijsbehoeften op het gebied van gedrag en/of leren.

Het speciaal (basis) onderwijs vervult binnen Passenderwijs een belangrijke positie als het gaat om het aanbieden van extra ondersteuning, die niet binnen het regulier basisonderwijs gerealiseerd kan worden.

##### **4.4.1 Speciaal (basis) onderwijs (SBO)**

Met ingang van 1 augustus 2014 zullen naar verwachting twee voorzieningen voor speciaal basisonderwijs aan onze regio verbonden zijn. Een voorziening in de regio Stichtse Vecht en een voorziening in de regio Woerden. Ten behoeve van de regio Ronde Venen wordt komende periode vanuit de gedachte 'zo thuisnabij mogelijk' onderzocht in hoeverre samenwerking kan worden gezocht met het SBO in Uithoorn.

Om zo thuisnabij mogelijk onderwijs te kunnen bieden, gaan de huidige SBO-voorzieningen vanaf 1 augustus 2014 in samenwerking met het SO 'verbreed toelaten'. Hierdoor zal een aantal kinderen, voorheen aangewezen op speciaal onderwijs, binnen het SBO een passend aanbod ontvangen. Het toepassen van 'verbrede toelating' vraagt inzicht in welke onderwijsbehoeften het SBO en SO afzonderlijk maar ook in samenhang kunnen gaan voorzien. In schooljaar 2013-2014 zal een werkgroep advies uitbrengen welke (combinatie van) onderwijsbehoeften in aanmerking komen voor verbrede toelating.

##### **4.4.2 Speciaal Onderwijs (SO)**

Binnen de regio zijn geen voorzieningen voor SO beschikbaar. Gezien het lage verwijzingspercentage (1,02% Passenderwijs versus 1,64% landelijk) en de diversiteit van verwijzing (zie tabel, oktober 2013) is het niet realistisch een fysieke voorziening binnen de regio te starten.

Op basis van leerlingstromen en reeds bestaande samenwerking zijn in eerste instantie met SO-voorzieningen binnen de regio Utrecht afspraken gemaakt zonder dat hierbij potentiële partners worden uitgesloten. Hierbij speelt de keuzevrijheid van ouders en de verordening leerlingvervoer van de betreffende gemeenten ook een belangrijke rol.

De SO-partners zijn gevraagd om samen met de SBO-voorzieningen gezamenlijk op te trekken in het ontwikkelen van (een deel van) de extra ondersteuning. Het gaat hier dan met name over het ontwikkelen van ondersteuningsarrangementen, het ontwikkelen van verbrede toelating binnen het SBO en het toevoegen van specifieke expertise aan het Regioteam van Passenderwijs (expertiseteam).

## 4.5 Toeleiding naar ondersteuning, de ondersteuningsroute

De toeleiding naar passende ondersteuning vindt plaats op basis van arrangeren.

Tabel: overzicht SO-plaatsingen (oktober 2013)

Naam	Gemeente	naam bevoegd gezag	categorie 1	categorie 2	categorie 3	Eindtotaal
Prof Dr Leo Kannerschool	Oegstgeest	St. Prof. Dr. Kanneronderw.gr.	1			1
De Pels	Utrecht	Stichting De Pels	15			15
Stichting Mozarthof	Hilversum	Stichting Mozarthof	7		1	8
Prof Fritz Redlschool	Utrecht	Stg. Prof. Fritz Redlschool	8			8
P.I-school Hondenberg	Oisterwijk	Stichting Saltho-onderwijs	1			1
Berg en Boshschool	De Bilt	Stg. Spec. Ond. Midden Nederl.	8			8
Berg en Boshschool	Houten	Stg. Spec. Ond. Midden Nederl.	14			14
Mytylsch De Trappenberg	Huizen	De Kleine Prins, Sticht. S.O.		1	1	2
Ariane De Ranitz	Utrecht	De Kleine Prins, Sticht. S.O.		12	12	24
Utrechtse Buitenschool	Utrecht	De Kleine Prins, Sticht. S.O.	5	1		6
Dokter CP v Leersumsch	Zeist	St. Dokter C.P. v. Leersumsch.	6			6
Rafaelschool v oor zmlk	Utrecht	Stg. Pr. Chr. Onderw. Utrecht	28		5	33
Prisma	Alphen aan den Rijn	SCO	6			6
De Waterlelie	Haarlemmermeer	Stg. Epilepsie Instell. Ned.	2			2
Professor Waterinkschool	Amsterdam	Stichting de Bascule	1			1
Parkschool v oor ZMOK	Alphen aan den Rijn	Stichting Horizon, Instituut	1			1
Parkschool v oor ZMOK	Gouda	Stichting Horizon, Instituut	1			1
J.H.Donnarschool	Hilversum	Stichting J.H. Donnerschool	4			4
Alphons Laudyschool	Amsterdam	Stg. Kolom. Stg. v. Spec. Ond.	1			1
Dr AV Voorthuysenschool	Haarlemmermeer	Stichting Spaamesant	1			1
De Ark	Gouda	Stichting KLASSE	3			3
Coronelschool	Amsterdam	Stichting Orion	1			1
WB Noteboomschool	Amsterdam	Stichting Orion	2			2
Mr de Jonghschool	Amsterdam	Stichting Orion	1			1
Van Detschool	Amsterdam	Stichting Orion	3			3
De Pionier	Ouder-Amstel	Stichting de Bascule	4			4
Zonnehuisschool	Zeist	Stg Zonnehuizen Kind en Jeugd	7			7
Herderscheeschool	Utrecht	Stg. Openb. Prim. Ond. Utrecht	7			7
<b>28</b>	<b>13</b>		<b>138</b>	<b>14</b>	<b>19</b>	<b>171</b>

Arrangeren wordt gedefinieerd als het proces om te komen tot een match tussen de onderwijsbehoeften van het kind en het best passende ondersteuningsaanbod. De beschrijving van dit proces wordt binnen Passenderwijs de ondersteuningsroute genoemd. Doelstelling is het op een zorgvuldige, transparante en doortastende manier komen tot het best passende aanbod voor het kind. Hierbij gelden de volgende uitgangspunten:

- de ondersteuning aan het kind vindt zo thuisnabij mogelijk plaats.
- de ondersteuningsroute start in de basisschool waarbij ondersteuning zo dicht mogelijk bij de school plaatsvindt.
- de ondersteuningsroute is efficiënt, slagvaardig en waarborgt een continue, transparante lijn.

In figuur 2 is de ondersteuningsroute schematisch weergegeven.

### 4.5.1 Van aanvraag tot toekenning (loket, ZAT, trajectbegeleiding)

De ondersteuningsroute bestaat uit vier niveaus, waarbij niveau 1 t/m 3 behoren tot de basisondersteuning en niveau 4 tot de extra ondersteuning.

#### Niveau 1

Kenmerkend aan de ondersteuningsroute van Passenderwijs is dat deze start in de school met de meest essentiële personen rondom het kind binnen het onderwijs: de leerkracht en de ouders. Wanneer er zorgen zijn rondom een kind, dan is het in eerste instantie aan de leerkracht om deze te delen met ouders en gezamenlijk op te trekken. Alle scholen werken volgens de principes van handelingsgericht werken.

#### Niveau 2

Binnen de basisschool is de intern begeleider (of coördinator leerlingenzorg) verantwoordelijk voor de leerlingenzorg. Wanneer de leerkracht en ouders er samen niet uitkomen, wordt een beroep gedaan op de intern begeleider binnen de interne zorgstructuur van de school.



Een aanvulling op de interne zorgstructuur is het Meerpartijenoverleg (MPO). Het MPO is een overleg waaraan de intern begeleider en coördinator deelneemt. Op verzoek van de school kunnen aanvullend andere partijen worden uitgenodigd zoals schoolbegeleider van de schoolbegeleidingsdienst en de jeugdverpleegkundige van de GGD. De intern begeleider bepaalt de inhoud van dit overleg en bespreekt kinderen preventief. Afhankelijk van de mogelijkheden binnen de school schuift de leerkracht bij deze bespreking aan. Het MPO is bedoeld als aanvulling op de interne zorg en neemt niet de functie van het Loket over. Het is een voordeel om diverse overleggen met verschillende instanties aan elkaar te koppelen. Het is aan de school om van deze mogelijkheid gebruik te maken.

### Aanmelding bij het Loket

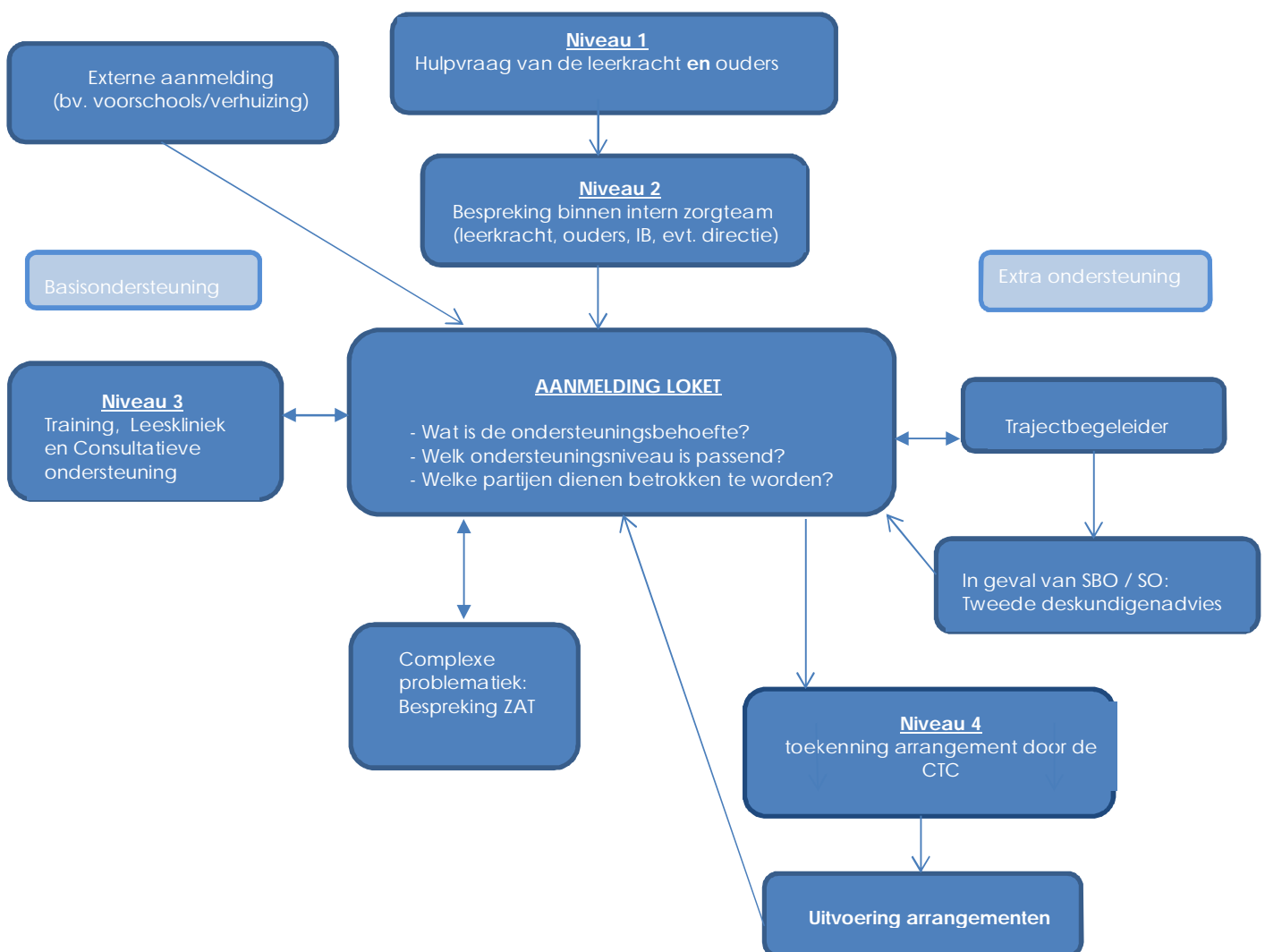
Een aanmelding bij het centrale Loket van Passenderwijs wordt gedaan wanneer meer ondersteuning nodig is voor een specifiek kind of groep en wanneer de ondersteuning op niveau 2 niet toereikend is.

Aanmelding van een kind vindt altijd in overleg en met toestemming van ouders plaats. Bij de aanmelding wordt een start gemaakt met het groeidocument, welke door school en ouders samen wordt ingevuld.

Wanneer een groep wordt aangemeld, is het aan de school om in een algemeen bericht aan de ouders te melden dat er sprake is van ondersteuning binnen de groep vanuit het samenwerkingsverband. Er is voor een groep een apart aanmeldingsdocument.

Het loket wordt bemand door de coördinatoren en een secretariael medewerker.

Figuur 2: ondersteuningsroute Passenderwijs



Het Loket komt wekelijks bij elkaar en heeft een drietal taken: bespreken van nieuwe aanmeldingen, monitoren van de lopende begeleidingen en het geven van een eerste deskundigenadvies.

Bespreken nieuwe aanmeldingen	Het Loket heeft tot taak de nieuwe aanmeldingen te bespreken aan de hand van een tweetal vragen: 'Wat is de ondersteuningsbehoefte?' en 'Welk ondersteuningsniveau is passend?' Afgewogen wordt of de hulpvraag kan worden beantwoord middels inzet van het Regioteam (aanvulling op de basisondersteuning) of dat extra ondersteuning in de vorm van een arrangement noodzakelijk is. Het aangeleverde dossier is bij de Loketbespreking leidend.
Monitoren lopende begeleidingen	Het Loket monitort alle lopende trajecten en is de coördinerende spil op het moment dat de hulpvraag op niveau 3 niet voldoende kan worden beantwoord. Er wordt opnieuw naar het dossier gekeken en een deskundigenadvies gegeven.
Geven van deskundigenadvies	Het is wettelijk verplicht één of meerdere deskundigen te laten adviseren, alvorens extra ondersteuning wordt toegekend (het zgn. deskundigenadvies). Afhankelijk van de in kaart gebrachte onderwijs- en/of ondersteuningsbehoefte zal het Loket een eerste deskundigenadvies afgeven. Een tweede deskundigenadvies is verplicht wanneer het een plaatsing SBO of SO betreft. Dit tweede advies zal worden gegeven door de Commissie van Begeleiding van de betreffende S(B)O-school.

### **Niveau 3**

Het Regioteam is een team professionals met diverse specialisaties, opererend op zowel niveau 3 als niveau 4. Vanuit dit team wordt op niveau 3 ondersteuning gegeven middels kortdurende advisering, trainingen en leesbehandelingen binnen de Leeskliniek.

Het Regioteam heeft voornamelijk een ondersteunende functie in de basisondersteuning. De ondersteuning op niveau 3 is op maat, afgestemd op de hulpvraag van de school en alle middelen kunnen flexibel, na bewuste keuze, worden ingezet. Denk hier bij aan middelen als een observatie, (kind) gesprekken, diagnostisch onderzoek, video en elementen van co-teaching. Wanneer de onderwijsbehoeften nog onvoldoende duidelijk zijn, worden deze samen met de school verder in kaart gebracht.

Na inzet van het Regioteam wordt, middels terugkoppeling aan het Loket, aangegeven of er op dat moment verdere actie nodig is of dat er op dat moment voldoende ondersteuning geboden is.

### **Trajectbegeleider**

De trajectbegeleider heeft een makelaarsfunctie, gericht op het vormgeven van het deskundigenadvies, als pré-advies naar de Centrale Toekenningscommissie (CTC).

De trajectbegeleider heeft een drietal taken: ondersteunende taak, coördinerende taak en adviserende taak.

De *ondersteunende taak* is gericht op ouders en school. Ouders en scholen dienen zich gehoord te voelen en transparant inzicht te hebben in het proces na aanmelding bij Passenderwijs. In het geval van een toeleiding richting de CTC is het van belang dat ouders hiermee instemmen. De trajectbegeleider heeft daarom contact met de school en met de ouders om hen mee te nemen in het proces en alle informatie en verwachtingen helder te krijgen.

De *coördinerende taak* richt zich op het voorbereiden van de arrangementen extra ondersteuning. Wanneer sprake is van een arrangement fysieke plaatsing SBO of SO neemt de trajectbegeleider contact op met de Commissie van Begeleiding van het SO of de directeur/intern begeleider van het SBO om te bespreken in hoeverre de betreffende school kan voldoen aan de uitvoering van het arrangement. Kan inschrijving van het kind met een toelaatbaarheidsverklaring ook daadwerkelijk plaatsvinden? Ook wordt in deze fase contact gezocht met de gemeente t.a.v. de mogelijkheden van leerlingenvervoer.

De adviserende taak bestaat uit het analyseren en compleet maken van het dossier als basis voor toekenning van een arrangement. Op basis van alle informatie en de praktische mogelijkheden rondom plaatsing en vervoer, komt de trajectbegeleider tot een deskundigenadvies. De trajectbegeleider koppelt dit terug naar het Loket.

---

**Stip op de horizon: ondersteuningsroute**

- In 2018 zijn een aantal scholen in staat om middels betrokkenheid van ketenpartners zelf een wettelijk deskundigenadvies te organiseren.
- 

Op het moment dat er sprake is van een advies in de lijn van het SO of SBO, wordt de betreffende Commissie van Begeleiding gevraagd een tweede deskundigenoordeel te geven.

**Zorgadviesteam**

Het Zorg Advies Team (ZAT) is een poule van deskundigen. Er is sprake van flexibele inzet van deskundigen, wat inhoudt dat alleen de benodigde deskundigen worden opgeroepen. De poule bestaat uit de jeugdarts van de GGD, een orthopedagoog, een schoolmaatschappelijk werkster, deskundigen uit het speciaal onderwijs, het SBO en de leerplichtambtenaar. Het ZAT wordt voorgezeten door de coördinator, die vanuit het loket de doorlopende lijn bewaakt, en heeft een onderzoekende en adviserende rol. Het ZAT heeft de voorkeur bijeen te komen op de school van het kind. Tijdens een deel van deze bespreking zijn de ouder(s)/verzorger(s) en de IB-er en eventueel directeur van de school aanwezig.

Ook kan de voorzitter besluiten om vanuit haar verbindende rol informatie bij de deskundigen op te halen, hier hoeft niet per definitie een fysiek ZAT voor bijeengeroepen te worden.

**Second opinion**

Ouders hebben in het gehele bovenstaande traject de gelegenheid om een second opinion aan te vragen, wanneer zij gegronde twijfels hebben bij het gegeven deskundigenadvies ten aanzien van extra ondersteuning. De second opinion wordt uitgevoerd door een onafhankelijk deskundige van buiten het samenwerkingsverband, die op basis van het dossier een onafhankelijk inhoudelijk advies geeft.

Nadat de second opinion heeft plaatsgevonden, volgt de gebruikelijke procedure richting de Centrale Toekenningcommissie. De CTC neemt de informatie van de second opinion mee in haar beslissing. Indien ouders of de school het niet eens zijn met de uitkomst van de second opinion, dan kunnen zij dit aangeven middels een reactie. De CTC zal eerst tot een beslissing komen, alvorens de verdere bezwaarprocedure in werking treedt.

**4.5.2 Toekenning van arrangementen (CTC)**

De Centrale Toekenningcommissie (CTC) van Passenderwijs heeft als taak de arrangementen (extra ondersteuning) toe te kennen (ten behoeve van plaatsing binnen het SBO of SO in de vorm van een toelaatbaarheidsverklaring<sup>7</sup>). Dit doet zij in eerste instantie procedureel op basis van toetsing van het in het voortraject gegeven preadvies (incl. deskundigenadvies). Indien de commissie op basis van toetsing het preadvies niet overneemt, kan zij in het kader van het matchen van de onderwijsbehoefte van het kind met het meest passende ondersteuningsaanbod (arrangementen) een advies uitbrengen welke automatisch wordt toegekend indien de aanvragers (school en ouders) akkoord zijn (in dit geval hoeft geen nieuwe aanvraag ingediend te worden).

Elk schoolbestuur is verantwoordelijk voor het kunnen voldoen aan de vastgestelde basisondersteuning. Dit betekent dat bij het niet voldoen aan deze basisondersteuning geen toewijzing van extra voorzieningen door Passenderwijs plaatsvindt, maar versterking van de ondersteuningskracht van de school door het eigen schoolbestuur.

---

<sup>7</sup>

Een toelaatbaarheidsverklaring is in sommige gevallen niet nodig. Er zijn kinderen die op medische indicatie (bijv. door de kinderpsychiater) rechtstreeks verwezen kunnen worden op een school voor speciaal onderwijs, waar passend onderwijs geboden kan worden.

De CTC werkt vanuit de principes van het arrangeren vanuit onderwijsbehoeften. De onderwijsbehoeften van het kind worden gematcht met het ondersteuningsaanbod binnen de diverse arrangementen. Dit vraagt van de CTC een optimale kennis van beschikbare arrangementen en de vastgestelde 'standaard basisondersteuning' op schoolniveau.

In het kader van efficiëntie en slagvaardigheid komt de CTC in hoge frequentie bij elkaar (ca. 20x per jaar).

De CTC kan de trajectbegeleider of voorzitter van het Loket om nadere toelichting vragen. Indien extra ondersteuning wordt toegekend door de CTC wordt van de school verwacht dat zij een ontwikkelingsperspectief voor het betreffende kind opstelt.

In het 'handboek CTC' (Bijlage D) staat de werkwijze en bezwaarprocedure van de commissie nader omschreven.

#### **4.5.3 Consequentie Passend Onderwijs voor huidige rugzakken**

De huidige Commissie van Indicatiestelling (Cvi) zal tot 1 juli 2014 indicaties afgeven. Per 1 augustus 2014 wordt deze taak ten aanzien van cluster 3 en 4 landelijk overgenomen door de samenwerkingsverbanden Passend Onderwijs. Leerlinggebonden financiering in de vorm van 'rugzakken' komt te vervallen en maken plaats voor 'arrangementen extra ondersteuning'. Fysieke plaatsing op een SO-voorziening dient eveneens toegekend te worden door het samenwerkingsverband.

Bovenstaande wijziging wordt door Passenderwijs als volgt ingevuld:

- in schooljaar 2014-2015 verandert niets voor kinderen die reeds een geldige indicatie hebben (financiering AB blijft bij de betreffende AB-dienst, schooldeel gaat naar SWV, maar zal op basis van budgetfinanciering terugvloeien naar het bevoegd gezag van de school waar het kind staat ingeschreven)
- voor kinderen waarvan de indicatie per 1 augustus 2014 afloopt (rugzak), vindt (indien gewenst) voor deze datum op basis van toetsing door de CTC toekenning plaats van het meest passende arrangement extra ondersteuning
- voor kinderen met een indicatie geplaatst binnen het speciaal onderwijs verandert er in 2014-2015 niets (financiering verloopt via ministerie) tenzij de beschikking na 2013-2014 afloopt. In dat geval is een toekenning door de CTC verplicht.

#### **4.6 Samenwerking cluster 1 en 2**

Na invoering van de Wet passend onderwijs zal het onderwijs in cluster 1 en 2 vanwege de schaalgrootte en de specialistische expertise in een landelijk systeem georganiseerd worden. Dit betekent dat cluster 1 en 2 wettelijk geen deel uitmaken van het samenwerkingsverband. Net als in cluster 1 wordt voor cluster 2 een beperkt aantal instellingen ingericht dat het onderwijs, de indicatie en de ondersteuning gaat verzorgen.

##### **Cluster 1**

Cluster 1 is verantwoordelijk voor kinderen die blind of slechtziend zijn.

Visio en Bartiméus hebben hun krachten gebundeld in VISIS Onderwijs en werken samen om passend onderwijs aan kinderen met een visuele beperking gestalte te geven. Het streven van VISIS Onderwijs is zoveel mogelijk kinderen met een visuele beperking op reguliere basisscholen onderwijs te laten volgen. Om dat te realiseren wordt ondersteuning op maat geboden. Op basis van de onderwijsbehoeften van het kind en de ondersteuningsbehoeften van de leerkracht wordt een begeleidingsplan opgesteld en uitgevoerd. Ondersteuning kan bestaan uit: ambulante onderwijskundige begeleiding, advies, coaching, instructie, collegiale consultatie en cursussen.

25% Van de kinderen met een visuele beperking is aangewezen op een onderwijsinstelling van Visio of Bartiméus. Wanneer sprake is van (een vermoeden van) visuele beperking kunnen ouders (ondersteund door een verwijzer zoals de school) hun kind aanmelden bij Visio of Bartiméus. Na onderzoek beoordeelt de Commissie van Onderzoek van de betreffende onderwijsinstelling of het kind op basis van de landelijke toelatingscriteria recht heeft op ambulante begeleiding of op onderwijs van een onderwijsinstelling voor kinderen met een visuele beperking.

## **Cluster 2**

Cluster 2 is verantwoordelijk voor kinderen die doof of slechthorend zijn, of ernstige spraak-taalmoelijkheden hebben. Siméa is de overkoepelende, landelijke organisatie voor cluster 2 instellingen. Cluster 2 gaat haar ondersteuningsverplichting aan haar doelgroep vormgeven door middel van arrangementen.

Deze zijn te onderscheiden in licht (kortdurende ondersteuning), medium (intensieve ondersteuning, mogelijk geclusterd op een basisschool) en intensief (plaatsing op een onderwijsinstelling binnen cluster 2). Hiermee komt de huidige rugzaksystematiek ('schooldeel' en 'AB-deel') cluster 2 te vervallen.

Toekenning van een arrangement vindt plaats door de Commissie van Onderzoek waarbij niet alleen de ernst van de beperking bepalend is, maar ook de onderwijsbehoefte van het kind. Ouders en reguliere scholen kunnen rekenen op begeleiding bij het traject om de toelaatbaarheid en het onderwijsarrangement vast te stellen. Dat zal de taak worden van trajectbegeleiders vanuit de instelling.

De instellingen streven naar een laagdrempelige en toegankelijke informatie-, consultatie- en adviesfunctie waar ouders, reguliere scholen en hulpverleners met cluster 2 gerelateerde vragen terecht kunnen. Hierdoor wordt handelingsverlegenheid eerder gesignaleerd en kan er, indien nodig, tijdig en adequaat ondersteuning worden geboden. Het uiteindelijke doel is dat voor ieder kind met een auditieve en/of communicatieve beperking, passend onderwijs wordt gerealiseerd.

## **Samenwerking Passenderwijs en cluster 1 en 2**

Hoewel cluster 1 en 2 wettelijk geen onderdeel uitmaken van het samenwerkingsverband, wil Passenderwijs in het belang van kinderen op onze scholen met een specifieke visuele danwel auditieve onderwijsbehoefte een samenwerking aangaan.

Passenderwijs organiseert afstemming en samenwerking om basisscholen ook ten aanzien van onderwijsbehoeften van deze kinderen adequaat te kunnen informeren en waar mogelijk in contact te brengen met de gewenste expertise.

Concreet betekent dit dat vanuit het loket van Passenderwijs contact gezocht wordt met een contactpersoon uit cluster 1 en 2 indien de onderwijsbehoefte van het kind hiertoe aanleiding geeft.

Deze contactpersoon fungeert als 'spil' tussen Passenderwijs en cluster 1 of 2 en is toegerust om ook daadwerkelijk actie te ondernemen op de ondersteuningsvraag vanuit de school. Passenderwijs wil er voor waken dat er een extra schijf ontstaat. Tevens is het mogelijk om vanuit de school direct contact op te nemen met de betreffende contactpersoon.

## **4.7 Doorgaande lijn**

In deze paragraaf wordt beschreven welke afspraken binnen de regio zijn gemaakt over de doorgaande lijn tussen de verschillende schooltypen (van voor- en voegschoolse voorzieningen naar primair onderwijs en van primair onderwijs naar voortgezet onderwijs).

### **Van voorschools naar primair onderwijs**

Binnen de regio Utrecht-West zijn op lokaal niveau afspraken gemaakt over de overdracht van kinderen van voorschoolse voorzieningen naar het primair onderwijs. Deze overdracht vindt plaats op basis van een overdrachtsformulier.

De afspraken worden gemaakt door de schoolbesturen met de betreffende voorschoolse voorzieningen waarbij de Lokaal Educatieve Agenda (LEA) binnen de meeste betrokken gemeenten als stuurgroep fungeert.

Vanaf augustus 2014 zal Passenderwijs nauw betrokken worden bij kinderen met een extra ondersteuningsbehoefte binnen de voorschoolse periode, omdat de toekenning van extra ondersteuning dan via de CTC zal verlopen.

### **Van primair naar voortgezet onderwijs**

Binnen de regio Utrecht-West hebben de samenwerkingsverbanden VO (SWV Sterk-VO (Utrecht) en SWV-RUW (Woerden e.o.)) een coördinerende rol bij de overgang van primair naar voortgezet onderwijs (POVO). Gezamenlijke afspraken worden gemaakt binnen de LEA van de betrokken gemeenten. Zowel lokaal als regionaal zijn werkgroepen actief (bestaande uit vertegenwoordigers uit het PO en VO) die vorm geven aan een kwalitatieve overdracht, beschreven in een POVO-procedure.

Passenderwijs neemt deel aan de regionale werkgroep en bekostigt de intelligentie-onderzoeken (slagboomdiagnostiek) welke verplicht zijn bij toelating tot leerwegondersteuning danwel praktijkonderwijs.

Alle VO-scholen binnen onze regio werken volgens deze vastgestelde (lokale) procedure. Basisscholen verwijzen kinderen volgens de vastgestelde POVO-procedure. Binnen onze regio worden de kinderen echter niet allemaal verwezen naar een VO-school binnen de regio. Uit inventarisatie van schoolverlaters binnen Passenderwijs (respons 70%, mei 2012) blijkt dat ca. 20% van de kinderen wordt verwezen naar VO-scholen buiten onze regio. Ten aanzien van deze verwijzingen zullen de basisscholen de procedures van het betreffende samenwerkingsverband VO dienen te volgen.

Hieronder een verwijzing naar de website van de VO-verbanden Sterk-VO en RUW waar informatie inzake de gehanteerde procedures en planning terug te vinden is.

#### **SWV Sterk-VO Utrecht (<http://www.sterkvo.nl/povo>)**

Deelnemende scholen: Trajectum College, UniC, X11, Leidsche Rijn College, ISK, Via Nova College, Amadeus Lyceum, Globe College, Wellant College Utrecht, Broeckland College, Rientjes Mavo, Groenhorst College, POUwer, Kranenburgschool, Niftarlake College, Gerrit Rietveld College, De Passie, Sint Gregorius College, Sint Bonifatius College, Utrechts Stedelijk Gymnasium, Christelijk Gymnasium Utrecht, RSG Broklede, Utrechtse School

#### **SWV VO RUW (<http://swvvo-ruw.nl/index.php/povo-informatie>)**

Deelnemende schoolbesturen: Kalsbeek College, Minkema College, Futura College voor Praktijkonderwijs, Wellant College en de Cedergroep waar het Veenlanden College onder valt.

## **4.8 Overige zaken**

### **4.8.1 Kinderen met epilepsie**

Leerlingen met epilepsie worden ondersteund vanuit het Landelijk Werkverband Onderwijs en Epilepsie (LWOE). Het LWOE wordt gevormd door de ambulante diensten van de twee Nederlandse epilepsiescholen 'De Berkenschutse' in Heeze en 'De Waterlelie' in Cruquius. Het LWOE biedt ondersteuning aan leerlingen met epilepsie in het reguliere onderwijs en leerlingen in het speciaal onderwijs. Na aanmelding bij het LWOE door ouders, arts, school of samenwerkingsverband volgt directe, preventieve betrokkenheid door een onderwijskundig begeleider van het LWOE.

Indien meer intensieve ondersteuning nodig is, wordt de ondersteuningsbehoefte en het begeleidingsarrangement voor de betreffende leerling vastgesteld.

Naast preventieve interventie worden de volgende arrangementen onderscheiden: lichte begeleiding, medium begeleiding en zware onderwijszorg. De lichte begeleiding is screenend en kortdurend van aard. De medium begeleiding is handelingsgericht en langer durend van aard. In voorkomende gevallen zal het LWOE het samenwerkingsverband zware onderwijszorg adviseren om een leerling toe te laten tot het speciaal onderwijs.

Voor meer informatie zie [www.lwoe.nl](http://www.lwoe.nl)

#### **4.8.2 Onderwijs aan zieke leerlingen in relatie tot passend onderwijs**

Met de invoering van passend onderwijs en de daarmee verbonden zorgplicht is iedere school verplicht onderwijs en begeleiding voor haar leerlingen te verzorgen, ook als deze wordt opgenomen in een ziekenhuis of revalidatiecentrum, langdurig ziek is of op een andere manier geen onderwijs kan volgen als gevolg van een ziekte.

Omdat thuisonderwijs niet in de onderwijswetgeving is geregeld is onderwijs aan huis altijd een tijdelijke oplossing voor kinderen die op een erkende school staan ingeschreven. Het is voor ouders en scholen van groot belang om goed geïnformeerd te zijn over de faciliteiten die de dienstverlening onderwijsondersteuning aan zieke leerlingen (OZL) zonder bijkomende kosten kan bieden.

Consulenten OZL, die allen deel uitmaken van het netwerk Ziek Zijn en Onderwijs (Ziezon), hadden tot op heden doorgaans de taak om de begeleiding van zieke leerlingen uit te voeren en in deze begeleidingsperiode eventueel toe te werken naar een rugzakaanvraag voor een clusterschool. In het verleden was er bij de inzet van een consulent dus veelal sprake van een kortdurend en afgebakend traject waarbij telkens een einddatum werd afgesproken. Met de invoering van passend onderwijs kunnen consulenten OZL nog steeds een belangrijke rol spelen, zowel bij de initiële begeleiding als door te adviseren bij de totstandkoming van een arrangement. OC&W heeft het budget dat beschikbaar is voor de financiering van de onderwijsondersteuning aan zieke leerlingen niet toegekend aan de samenwerkingsverbanden passend onderwijs. Dit budget blijft ongewijzigd bij de instellingen waar de consulenten in dienst zijn zonder wijziging in taakomschrijving.

Voor meer informatie zie: [www.ziezon.nl](http://www.ziezon.nl).

#### **4.8.3 Compensatiemaatregel AWBZ 2014-2015**

De afgelopen jaren zijn steeds meer kinderen met zeer complexe problematiek speciaal onderwijs gaan volgen. De financiering in het speciaal onderwijs bleek in een aantal gevallen tekort te schieten om deze kinderen op verantwoorde wijze aan het speciaal onderwijs te kunnen laten deelnemen. Om de begeleiding van deze leerlingen binnen de school te kunnen garanderen, is de mogelijkheid geschapen om AWBZ-middelen in te zetten binnen het onderwijs. Het ministerie van OCW stelt daarnaast sinds 1 januari 2010 jaarlijks 10 miljoen euro beschikbaar via een compensatieregeling welke wordt uitgevoerd onder regie van het REC.

Per 1 augustus 2014 wordt dit budget onderdeel van het 'zware ondersteuningsbudget' van het samenwerkingsverband (€3,98 per kind).

Passenderwijs maakt het mogelijk om extra ondersteuning in de vorm van een ondersteuningsbudget toe te kennen aan kinderen die voorheen middelen ontvingen uit de compensatiemaatregel AWBZ om onderwijs mogelijk te maken.

Ten behoeve van 2014-2015 geldt de volgende procedure:

1. Wanneer een leerling op school behoefte heeft aan een x-aantal uren persoonlijke verzorging (PV) verpleging (VP) en/of begeleiding (BG) brengt de school dat per categorie (PV < VP < BG) in kaart. Voor de uren die de school niet volledig kan leveren, klopt zij aan bij de ouders om gebruik te maken van de richtlijn "afbakening en reikwijdte AWBZ en onderwijs" (2004). Het Centrum Indicatiestelling Zorg (CIZ) zal deze aanvraag in behandeling nemen, of het Bureau Jeugdzorg (als het gaat om een kind met een psychiatrische stoornis).
2. Het indicatieorgaan AWBZ (CIZ of BJZ) indiceert vervolgens (de totale zorgbehoefte 24/7) en is verplicht op het indicatiebesluit expliciet aan te geven hoeveel uren persoonlijke verzorging, verpleging en/of begeleiding er ten behoeve van inzet op school nodig zijn.
3. Bij een negatieve AWBZ-indicatie of een indicatie voor minder uren dan door de school benodigd (zoals vastgesteld onder A), kan de school zich wenden tot Passenderwijs met een vraag naar middelen voor extra zorg.
4. De CTC kan op basis van de door de school onderbouwde kwantificering van middelen en verantwoording van hierboven genoemde stappen het arrangement 'eigen ondersteuningsbudget' toekennen.

## 5. Samenwerking met ouders

De versterking van de positie van ouders/verzorgers (hierna: ouders) en hen in de juiste positie brengen is een van de kerndoelstellingen van passend onderwijs. De zorgplicht vormt een belangrijke basis voor de versterking van de positie van ouders. Passenderwijs hecht waarde aan een goede samenwerking en ziet ouders als gelijkwaardige partners om haar missie, voor elk kind een passend aanbod, te realiseren.

### 5.1 Ouders als educatief partner

Samenwerking tussen ouders en school bij het vinden van de juiste ondersteuning voor het kind is essentieel. Ouders vanuit hun verantwoordelijkheid als opvoeder, de school vanuit haar verantwoordelijkheid als professionele onderwijsinstelling. Met oog voor deze gescheiden verantwoordelijkheden blijven ouders en school op elkaar aangewezen en zullen zij in dialoog samen zoeken naar de meest passende ondersteuning voor het kind. Passenderwijs wil de samenwerking tussen ouders en scholen/samenwerkingsverband optimaliseren door:

- het ondersteuningsplan in een voor ouders leesbare versie beschikbaar te maken waardoor voor ouders inzichtelijk is welke basis- en extra ondersteuning binnen de school en regio van Passenderwijs geboden wordt.
- een paragraaf met informatie over de mogelijkheden van Passenderwijs beschikbaar te maken voor de individuele schoolgidsen
- de rechten maar ook de plichten van ouders duidelijk te omschrijven in het plaatsingsprotocol Passenderwijs (bijlage E)
- het betrekken van ouders als gelijkwaardige partner bij het vinden van een passende plek op een andere school
- informatie en linken op de website [www.passenderwijs.nl](http://www.passenderwijs.nl) te plaatsen welke ook voor ouders interessant en toegankelijk zijn

### 5.2 Afstemming rondom individuele kinderen

Naast een formele betrokkenheid van ouders bij de beleidsvoering van Passenderwijs (zie paragraaf 5.3), is er nauwe betrokkenheid gewenst bij de daadwerkelijk ondersteuning van hun kind. Ouders zijn een belangrijke partner bij het bieden van passende ondersteuning. Zij kennen hun kind het beste en geven belangrijke input voor het vaststellen van de onderwijsbehoefte van het kind. Ouders worden gezien als gelijkwaardige gesprekspartner van de school. Dit is tevens een van de uitgangspunten van handelingsgericht werken wat binnen de basisondersteuning van de school is opgenomen.

Binnen de wetgeving Passend Onderwijs is het, in tegenstelling tot de huidige situatie, de school die extra ondersteuning aanvraagt bij Passenderwijs. De scholen en het samenwerkingsverband vinden het echter van belang dat ouders altijd betrokken worden bij de aanvraag tot en de invulling van extra ondersteuning. Hoe die betrokkenheid ingevuld wordt, is afhankelijk van de vorm van de geboden ondersteuning.

Indien een kind gebruik maakt van door Passenderwijs aangeboden trainingen, de schakelklas of de leeskliniek, worden ouders actief betrokken bij de uitvoering van de inhoud van het programma. In geval van ondersteuningstrajecten op de school zelf zijn ouders een directe gesprekspartner en worden zij indien gewenst uitgenodigd om een bijdrage te leveren binnen het plan van aanpak.

Sommige ondersteuningsvragen zijn dermate complex dat het Zorgadviesteam (ZAT) betrokken wordt. Ouders zijn bij de besprekingen van het ZAT te allen tijde welkom om te voorzien in relevante informatie en het benoemen van (on)mogelijkheden binnen de thuissituatie. Deze informatie wordt meegenomen in een zo passend mogelijk advies. Wanneer ouders bij het ZAT aanwezig zijn geweest, krijgen zij het advies rechtstreeks teruggekoppeld van de voorzitter. In alle andere gevallen verloopt de terugkoppeling via de school. Het advies is te allen tijde schriftelijk beschikbaar.



Tevens bestaat voor ouders de mogelijkheid om gebruik te maken van de discipline Schoolmaatschappelijk Werk (SMW) van het Regioteam wanneer zij vragen hebben over de opvoeding en de ontwikkeling van hun kind in relatie tot school. Ouders kunnen dan voor een korte periode begeleid worden en/ of doorverwezen worden naar de reguliere hulpverlening.

Wanneer school en ouders, in de toekomstige situatie, een arrangement aanvragen, komt direct bij aanmelding de trajectbegeleider in beeld. De trajectbegeleider heeft onder andere contact met zowel ouders als school om de onderwijsbehoeften van de leerling en de ondersteuningsbehoeften van ouders en school in kaart te brengen. Eveneens worden de praktische mogelijkheden met ouders besproken, bijvoorbeeld wanneer het gaat om een plaatsing in en vervoer naar het Speciaal Onderwijs buiten het samenwerkingsverband.

Indien het kind gebruik maakt van een arrangement, worden ouders altijd bij de uitvoering van het arrangement betrokken. In geval van plaatsing op het SBO of SO ligt de ouderbetrokkenheid voor de hand. In geval van het arrangement 'intensieve ondersteuning aan het kind' vormen de ouders, met de school en begeleider vanuit het samenwerkingsverband en evt. externe instanties een netwerk rondom het kind, waarbij de begeleider vanuit het samenwerkingsverband als casemanager kan optreden. Dit netwerk vormt zich als een kleine kring, waarin de ontwikkeling van het kind nauwgezet wordt gevolgd en er steeds onderlinge afstemming plaatsvindt. Op deze wijze is voor ouders de ondersteuning die geboden wordt helder en transparant. Ouders worden betrokken bij de uitvoering van de ondersteuning, zodat er sprake is van een directe samenwerking binnen de driehoek ouders, kind en school.

### **5.3 Ouders en medezeggenschap**

Ouders kunnen in het kader van medezeggenschap op twee manieren inspraak hebben op de beleidsvoering binnen Passenderwijs. Op schoolniveau middels adviesrecht dat de medezeggenschapsraad heeft op het schoolondersteuningsprofiel. Op niveau van het samenwerkingsverband middels instemmingsrecht van de ondersteuningsplanraad (OPR) op het regionale ondersteuningsplan.

De positie van ouders wordt verstevigd met de inrichting van de OPR. Binnen deze nieuwe vorm van medezeggenschap zullen ouders nauw betrokken worden bij het beleid van Passenderwijs, zich optimaal uitend in het instemmingsrecht op het ondersteuningsplan. Passenderwijs wil de betrokkenheid van de OPR vergroten door niet te beperken tot slechts de wettelijke taak maar de raad ook als partner ('critical friend') te beschouwen bij de ontwikkeling van het beleid van het samenwerkingsverband. Meer informatie over de OPR wordt in paragraaf 6.3 gegeven.

## 6. Organisatie Passenderwijs

De organisatiestructuur van Passenderwijs vraagt een vorm waarbij enerzijds de scholen in de gelegenheid worden gesteld aan de basisondersteuning te voldoen en anderzijds Passenderwijs voldoende mogelijkheden heeft om de extra ondersteuning ten behoeve van de scholen centraal te organiseren.

Het kunnen anticiperen op een diversiteit aan onderwijsbehoeften vraagt om een flexibele organisatie met een vaste kern (basale functies) en een flexibele schil (inhuur van expertise). Hierdoor is het mogelijk expertise passend in te huren en worden minder personele verplichtingen aangegaan waardoor middelen vrijer inzetbaar blijven.

Een passende organisatievorm hierbij is een netwerkorganisatie waarbij de inzet van middelen op basis van een tussenvorm 'schoolmodel' (middelen worden onder schoolbesturen verdeeld op basis van leerlingaantallen) en 'expertisemodel' (inrichting van een netwerk van voorzieningen waarbij de aard, omvang en bekostiging geregeld wordt door het samenwerkingsverband). Zie voor meer informatie met betrekking tot de financiële uitgangspunten hoofdstuk 9.

In dit hoofdstuk komen aan de orde: de bestuurlijke inrichting, nadere toelichting op de inrichting van de organisatie, de inrichting van de medezeggenschap, de positie en inzet van personeel en tot slot een toelichting op diverse geschillenregelingen.

### 6.1 Bestuurlijke inrichting

#### Bestuursmodel en 'goed onderwijs, goed bestuur'

Het bestuur van Passenderwijs is in januari 2013 geïnstalleerd en werkt vanuit een stichtingsmodel waarbij sprake is van een functionele scheiding van intern toezicht en bestuurs- en uitvoeringstaken in de vorm van een bestuur/directiemodel. Het bestuur neemt de rol van intern toezichthoudend orgaan op zich. De meeste bestuursbevoegdheden zijn gemandateerd aan de algemeen directeur van de Stichting. Het bestuur ontwikkelt samen met de directie het toezichtkader en stelt zich vervolgens op als toezichthouder door de resultaten te monitoren. De directie is verantwoordelijk voor de uitvoering ervan, in overleg met de schooldirecteuren of hun vertegenwoordigers (verenigd in de DAG) en heeft daarin een vooraf bepaalde handelingsruimte.

Het bestuur functioneert op basis van kwaliteit en niet op basis van kwantiteit. Dat betekent dat iedere bestuurder een gelijke positie en stem heeft: *one man, one vote*.

De vergaderingen worden voorgezeten door een onafhankelijk voorzitter met stemrecht. Voor meer informatie met betrekking tot de bestuurlijke inrichting wordt verwezen naar de volgende documenten, welke opvraagbaar zijn bij het secretariaat van de Stichting: statuten Stichting Passenderwijs, reglement bestuurstaken Stichting Passenderwijs, reglement bestuursleden Passenderwijs.

---

#### Stip op de horizon: bestuurlijke inrichting

- *In 2018 is het huidige bestuurlijke model doorontwikkeld naar een model Raad van Toezicht met een College van Bestuur*
- 

#### Samenstelling bestuur

De samenstelling van het bestuur is tot stand gekomen op basis van een aantal getrapte ordeningscriteria. Om voor een bestuurszetel in aanmerking te komen:

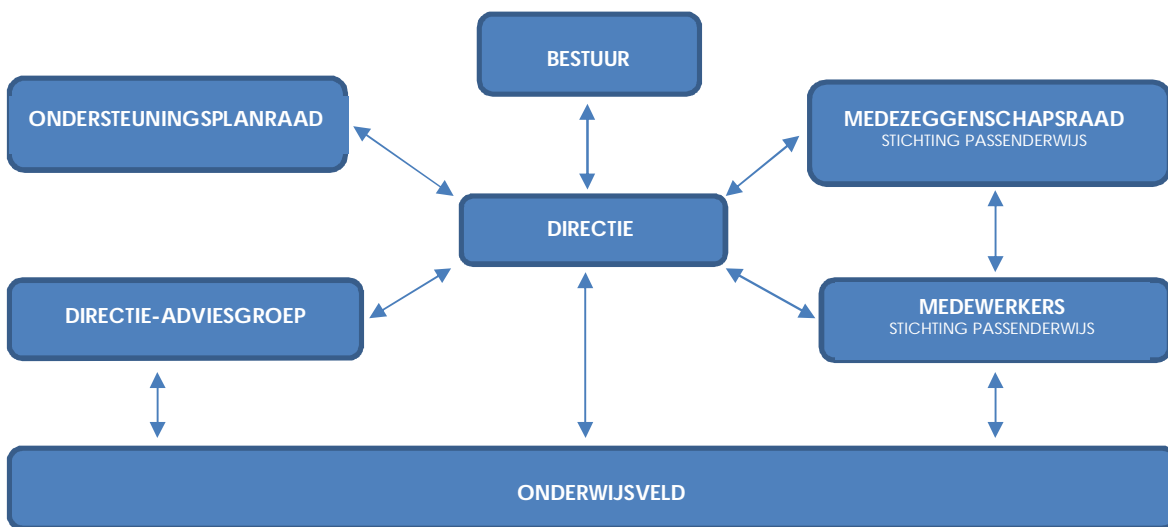
- dient een bestuur tenminste 3 scholen te besturen binnen Passenderwijs
- dienen gezamenlijke besturen tenminste 3 scholen te besturen waar een bepaalde onderwijsfilosofie wordt gehanteerd passend bij traditionele vernieuwingscholen
- dienen besturen binnen een gemeente gezamenlijk tenminste 3 scholen te besturen
- dienen besturen scholen voor speciaal basisonderwijs aan te sturen
- dienen de besturen scholen voor speciaal onderwijs (cluster III en IV) aan te sturen.

Door toepassing van deze criteria wordt recht gedaan aan een tweetal uitgangspunten, namelijk: het zichtbaar houden van het 'vertegenwoordigingsbeginsel' (elk deelnemend bevoegd gezag kan direct of indirect deelnemen aan het bestuur van Passenderwijs) en het besluitvaardig kunnen besturen (maximaal 15 zetels).

## 6.2 Inrichting van de organisatie

De organisatiestructuur van het samenwerkingsverband kan als volgt worden weergegeven in een organogram.

Organogram: organisatiestructuur Passenderwijs



### Toelichting organogram

De organisatie toont overeenkomsten met een lijn-staforganisatie.

Het bestuur heeft middels een mandaatbesluit de dagelijkse verantwoordelijkheid en uitvoering belegd bij de algemeen directeur van de Stichting. De directie wordt gevormd door een algemeen en adjunct-directeur, ondersteund door twee coördinatoren. De coördinatoren zijn staffunctionarissen. Zij hebben geen leidinggevende positie, maar zijn sturend en coördinerend binnen de organisatie op basis van de inhoudelijke uitgangspunten. De directie en coördinatoren vormen samen het managementteam (MT) van de Stichting.

De directie wordt gevraagd en ongevraagd geadviseerd door de DirectieAdvies Groep (DAG), deze groep is samengesteld uit vertegenwoordigers vanuit het onderwijsveld en draagt zorg voor communicatie richting het onderwijsveld. De DAG is een belangrijke bron voor informatie en realiseert draagvlak voor beleidsontwikkeling.

De OndersteuningsPlanRaad (OPR) is een onafhankelijk medezeggenschapsorgaan samengesteld uit personeel en ouders uit de deelnemende scholen. Deze raad heeft instemmingsrecht op het ondersteuningsplan.

De medezeggenschapsraad (MR) is actief voor wat betreft personele zaken en behartigt de belangen van het personeel in dienst van de Stichting. De directie voert namens het bestuur overleg met de MR en de OPR.

### **6.3 Medezeggenschap**

De formele medezeggenschap binnen Passenderwijs is geregeld middels de medezeggenschapsraad en de ondersteuningsplanraad. Hieronder een beknopte toelichting op beide raden.

#### **Medezeggenschapsraad Stichting Passenderwijs**

Passenderwijs heeft medewerkers in dienst van de Stichting en is daarmee verplicht een medezeggenschapsraad (MR) in te richten. De MR van Passenderwijs wordt gevormd door een personeelsgeleding bestaande uit een voorzitter, secretaris en een lid. De MR behartigt de belangen van het personeel in dienst van de Stichting en heeft instemmingsrecht op onderdelen van het personeelsbeleid binnen de Stichting. Daarnaast heeft zij adviesrecht in onder andere de hoofdlijnen van het meerjarig financieel beleid. De MR beschikt over een door het bestuur vastgesteld statuut en een huishoudelijk reglement.

#### **Ondersteuningsplanraad**

Een belangrijk aspect binnen Passend Onderwijs betreft een meer direct geregelde medezeggenschap en grotere betrokkenheid van de oudergeleding en het onderwijsveld bij de beleidsvoorbereiding vanuit het samenwerkingsverband. Dit in de vorm van een ondersteuningsplanraad (OPR), bestaande uit ouders en personeel. Passenderwijs heeft ervoor gekozen de OPR ruim van te voren in te richten om daadwerkelijk een grotere betrokkenheid te kunnen realiseren.

De hoofdtaak van de OPR is het geven van instemming op het ondersteuningsplan. Om dit verantwoord te kunnen doen, zullen de deelnemers meegenomen moeten worden in de uitgangspunten van Passend Onderwijs en de voorgenomen specifieke beleidskeuzes van Passenderwijs. Naast het geven van instemming is de OPR bevoegd tot bespreking van alle aangelegenheden betreffende het samenwerkingsverband.

Wat betreft de samenstelling is gebruik gemaakt van het ordeningsprincipe, welke ten grondslag ligt aan de bestuurlijke samenstelling, waarbij de verhouding tussen ouders en personeel in principe gelijk is. Op deze wijze worden alle deelnemende besturen direct of indirect in de gelegenheid gesteld deel te nemen aan de OPR.

De OPR wordt voorgezeten door een door de raad benoemde voorzitter uit het eigen midden en beschikt over een door het bestuur vastgesteld statuut en een huishoudelijk reglement.

### **6.4 Personeel**

Passenderwijs is als netwerkorganisatie gericht op samenwerking met partners om optimaal gebruik te kunnen maken van elkaars kennis en kunde. Omwille van stabiliteit en continuïteit enerzijds en vanuit financieel oogpunt anderzijds is het werkgeverschap van een aantal functies (directie, secretariaat, coördinatie en enkele uitvoerende functies) belegd bij het bestuur van de Stichting. Het aanbod van inhoudelijke expertise wordt deels geleverd door personeel in dienst van de Stichting, maar ook gerealiseerd door gerichte inkoop bij partners. Op deze wijze is het mogelijk zo dicht mogelijk aan te sluiten op de vraag vanuit de scholen.

#### **Tripartiete overeenkomst**

Met de nieuwe wet passend onderwijs worden geldstromen verlegd van SO-besturen, REC's en regulier onderwijs naar de samenwerkingsverbanden. Daarnaast is er op termijn sprake van een stapsgewijze landelijke verevening van de zware ondersteuningsmiddelen. Deze ontwikkelingen hebben consequenties voor een aantal groepen personeel op wie de tripartiete overeenkomst betrekking heeft. De schoolbesturen binnen Passenderwijs krijgen door deze overeenkomst een gezamenlijke inspanningsverplichting om verlies van expertise en gedwongen ontslag van personeel zoveel mogelijk te voorkomen. Hieronder staat per doelgroep aangegeven op welke wijze Passenderwijs haar inspanningsverplichting invult.

Personeel in dienst van de huidige verbanden	Passenderwijs zal als netwerkorganisatie in het kader van behoud van expertise en personeel naar rato personeel overnemen danwel inhuren van de huidige verbanden waarvan scholen deel gaan uitmaken van Passenderwijs. Uitgangspunt vormt hierbij de expertise die noodzakelijk is om de activiteiten in het ondersteuningsplan te kunnen uitvoeren (functiehuis) en anderzijds naar de organisatorische inpasbaarheid.
Personeel benoemd op het 'schooldeel lgf' binnen het regulier basisonderwijs	In 2014-2015 zal Passenderwijs het te ontvangen schooldeel van de lgf-financiering doorzetten naar de scholen. Door deze keuze krijgen schoolbesturen een jaar extra tijd om maatregelen te treffen ten aanzien van personeel benoemd op het schooldeel van de leerlinggebonden financiering. De 'rugzak' zal worden vervangen door 'arrangementen extra ondersteuning' waardoor scholen op basis van ondersteuningsbehoeften van kinderen extra middelen blijven ontvangen.
Ambulant begeleiders cluster 3 en 4 in dienst van schoolbestuur	Passenderwijs maakt in 2014-2015 geen gebruik van opting-out, de middelen blijven toegekend aan de SO-besturen. De ambulant begeleiders worden ingezet op uitvoering van de door Passenderwijs ontwikkelde arrangementen extra ondersteuning. In 2015-2016 komen de middelen voor ambulante begeleiding naar het samenwerkingsverband. Passenderwijs zal als netwerkorganisatie in het kader van de herbestedingsverplichting afspraken maken met de SO-besturen, welke op 01-10-2013 het grootste deel van de ambulante begeleiding verzorgen en deel uitmaken (opting-in) van het bestuur van Passenderwijs. Met deze besturen zal een overeenkomst worden aangegaan inzake het inhuren van expertise, welke voornamelijk zal worden ingezet op uitvoering van de 'arrangementen extra ondersteuning'. In het kader van continuïteit in de bedrijfsvoering, het behoud van expertise en de verplichte herbesteding is het bestuur voornemens deze overeenkomsten in principe voor drie jaar aan te gaan waarbij in ieder geval afspraken gemaakt worden over de gevraagde expertise vanuit Passenderwijs en de vermindering van de verplichte herbesteding volgens de dan geldende ministeriële regeling.
Personeel in dienst van REC 3 en 4	Indien uit het functiehuis blijkt dat expertise binnen Passenderwijs wenselijk is waarin niet kan worden voorzien door eigen personeel, personeel uit doelgroep 1 en 2 of reeds aangegane samenwerking met externe partners, zal overlegd worden met de betrokken regionale expertise centra voordat extern geworven zal worden. Voor 1 augustus 2014 is zicht of Passenderwijs iets voor deze doelgroep kan betekenen.
Personeel dat als gevolg van de verevening mogelijk hun baan verliest	Gezien de positieve verevening binnen de regio van Passenderwijs en de huidige betrokken samenwerkingsverbanden is deze doelgroep niet van toepassing.

### Goed werkgeverschap

In het kader van goed werkgeverschap zal voor augustus 2014 een functiehuis beschikbaar zijn waarin de functies binnen de Stichting beschreven en gewaardeerd staan. Daarnaast zal een handboek personeel beschikbaar zijn waarin diverse personele regelingen zijn uitgewerkt.

---

#### Stip op de horizon: personeel

- *Met ingang van 1 augustus 2014 zijn met de betreffende SO-besturen overeenkomsten gesloten t.a.v. de herbestedingsverplichting voortkomend uit de tripartiete overeenkomst.*
-

## 6.5 Geschillenregeling

In deze paragraaf wordt het reglement geschilbeslechting Stichting Passenderwijs toegelicht. De Stichting is aangesloten bij Stichting Onderwijsgeschillen, welke aansluiting verzorgt bij de bezwaardadviescommissie toelaatbaarheidsverklaring, Arbitragecommissie samenwerkingsverbanden, de geschillencommissie medezeggenschap, de geschillencommissie DGO, de klachtencommissie, de commissie van beroep PO en de bezwarencommissie functiewaardering.

Bezwaardadviescommissie toelaatbaarheidsverklaring	Deze commissie behandelt bezwaren van ouders en schoolbesturen met betrekking tot de verklaring van het samenwerkingsverband over de toelaatbaarheid van een leerling tot het SBO of het SO. De Commissie beoordeelt de bezwaren aan de hand van de door het samenwerkingsverband vastgestelde criteria voor toelaatbaarheid. Het samenwerkingsverband moet op basis van het advies van de adviescommissie de toelaatbaarheidsbeslissing heroverwegen. Voor zover die heroverweging daartoe aanleiding geeft, herroept het samenwerkingsverband het bestreden besluit en neemt het, voor zover nodig in de plaats daarvan een nieuw besluit. Tegen de nieuwe beslissing van het samenwerkingsverband kan beroep worden ingesteld bij de rechtbank, sector bestuursrecht. De actuele tekst van het reglement is beschikbaar op <a href="http://www.onderwijsgeschillen.nl">www.onderwijsgeschillen.nl</a> , tabblad 'passend onderwijs'.
Arbitragecommissie samenwerkingsverbanden	De aan de Arbitragecommissie voor te leggen geschillen kunnen betrekking hebben op de statuten van de stichting; de onderlinge verhoudingen tussen de stichting enerzijds en de deelnemers en/of scholen anderzijds; het door de stichting te voeren beleid ten aanzien van de extra ondersteuning en de bekostiging van de extra ondersteuning en de verdeling van die bekostiging. De actuele tekst van het reglement is beschikbaar op <a href="http://www.onderwijsgeschillen.nl">www.onderwijsgeschillen.nl</a> , tabblad 'passend onderwijs'.
Geschillencommissie medezeggenschap	Geschillen over aangelegenheden waar de MR of OPR medezeggenschap over heeft of naar haar mening behoort te hebben, kunnen door het bestuur, dan wel door de MR of OPR, met inachtneming van het in de WMS bepaalde, worden voorgelegd aan de Geschillencommissie medezeggenschap. De actuele tekst van het reglement is beschikbaar op <a href="http://www.onderwijsgeschillen.nl">www.onderwijsgeschillen.nl</a> , tabblad 'medezeggenschap'.
Geschillencommissie DGO	Geschillen, voortvloeiend uit en/of samenhangend met door de stichting te voeren decentraal georganiseerd overleg met de centrales voor overheids- en onderwijspersoneel, kunnen door het bestuur, danwel de vertegenwoordigers van centrales voor overheids- en onderwijspersoneel in dit overleg, worden voorgelegd aan de Geschillencommissie DGO. Het betreft de commissie zoals benoemd in artikel XIII van de cao-PO 2013, refererend aan artikel 38 van de WPO.' De actuele tekst van het reglement is beschikbaar op <a href="http://www.onderwijsgeschillen.nl">www.onderwijsgeschillen.nl</a> , tabblad 'overige geschillen'.
Klachtencommissie	Geschillen voortvloeiend uit de bij de stichting geldende klachtenregeling worden voorgelegd aan de klachtencommissie. Stichting Passenderwijs is voor de behandeling van klachten aangesloten bij de Landelijke Klachtencommissie (LKC), welke in stand wordt gehouden door Onderwijsgeschillen. De actuele tekst van het reglement is beschikbaar op <a href="http://www.onderwijsgeschillen.nl">www.onderwijsgeschillen.nl</a> , tabblad 'klachten'.
Commissie van Beroep	Personen, die in dienstverband bij de stichting werkzaam zijn, kunnen tegen elk besluit, bedoeld in artikel 60 van de WPO in verband met het ter zake bepaalde in de toepasselijke cao, in beroep komen bij de Commissie van beroep PO. De actuele tekst van het reglement is beschikbaar op <a href="http://www.onderwijsgeschillen.nl">www.onderwijsgeschillen.nl</a> , tabblad 'beroep'.

Bezwarencommissie  
functiewaardering

Personen, die in dienstverband bij de stichting werkzaam zijn, kunnen tegen een besluit betreffende de waardering van zijn functie, dan wel de beschrijving van zijn functie in relatie tot de hem opgedragen taken, zoals opgenomen in de toepasselijke cao, in bezwaar komen bij de Bezwarencommissie Functiewaardering. De actuele tekst van het reglement is beschikbaar op [www.onderwijsgeschillen.nl](http://www.onderwijsgeschillen.nl), tabblad 'functiewaardering'.

De aansluiting bij de geschillencommissie OOGO Ondersteuningsplan wordt niet opgenomen in het reglement geschilbeslechting Passenderwijs, maar apart benoemd binnen een aparte overeenkomst tussen Colleges van B&W en Passenderwijs, welke op de website beschikbaar is. Daarnaast is de bezwarenprocedure ten behoeve van het afgeven van toelaatbaarheidsverklaringen opgenomen in het handboek CTC (Bijlage D).

## 7. Passend onderwijs in relatie tot gemeentelijk beleid

Kinderen verdienen de kans om het beste uit zichzelf te halen, zich te ontplooiën en voorbereid te worden op participatie (naar vermogen) in de maatschappij.

Dit is niet alleen de ambitie van dit kabinet, maar ook van Passenderwijs en de betrokken gemeenten (De Ronde Venen, Stichtse Vecht, Woerden, Montfoort en Oudewater) in de regio Utrecht-West.

Met de stelselwijzigingen Passend onderwijs (2014) en Jeugdzorg (2015) wordt de verantwoordelijkheid voor hulp aan kinderen (en gezinnen) die ondersteuning nodig hebben, belegd bij schoolbesturen (verenigd in een samenwerkingsverband) en gemeenten. Schoolbesturen krijgen de opdracht en de middelen om elk kind passend onderwijs te bieden. Gemeenten worden verantwoordelijk voor hulp aan jeugdigen en ouders in gezin, wijk en buurt. Beiden krijgen de opdracht om de speelvelden met elkaar te verbinden en de plannen over en weer af te stemmen. Dat ligt voor de hand omdat de achterliggende gedachte dezelfde is, namelijk effectiever, sneller en preventiever ondersteuning bieden aan kinderen en ouders die hulp nodig hebben bij opgroeien, opvoeding en onderwijs. Passenderwijs wil als belangrijke ketenpartner haar bijdrage leveren om ondersteuning aan kinderen zo integraal en thuisnabij mogelijk te realiseren.

### 7.1 Beleidsontwikkeling bij gemeenten

De gemeenten in de regio werken rondom het thema Jeugd en de ontwikkeling van de Centra voor Jeugd & Gezin al vele jaren samen. In 2011 hebben de gemeenten uitgesproken rondom de Transitie Jeugdzorg (en andere decentralisaties) gezamenlijk op te willen trekken en in de toekomst tot een meer integrale en ontschotte aanpak te willen komen, bij voorkeur in goede afstemming met het onderwijs.

In het nieuwe beleid dient het gezin en of jeugdige centraal te staan, wordt een maximale inzet van betrokkene en eigen omgeving verwacht en is het de bedoeling dat de zorg thuis en schoolnabij wordt georganiseerd.

In de regio gaan in de diverse gemeente de komende tijd diverse experimenten van start waarbij onder meer de volgende zaken centraal staan: eigen kracht benutten en inzet sociale omgeving; ontzorgen en normaliseren; 1 kind, 1 gezin, 1 plan, 1 aanpak; zorg nabij organiseren (denk hierbij aan thuis, school, etc.) en experimenteren met indicatie vrij/arme trajecten jeugdzorg.

### 7.2 Uitgangspunten voor samenwerking

Vanuit het onderwijs en de gemeente is medio 2012 bestuurlijk draagvlak uitgesproken om de verbinding tussen de transitie jeugdzorg (gemeente) en Passend Onderwijs (schoolbesturen verenigd in samenwerkingsverband Passenderwijs) nadrukkelijker vorm te geven. Besloten werd deel te nemen aan de 'Voorlopersaanpak Passend Onderwijs & Zorg' van de ministeries van OC&W en VWS.

Alle betrokken partijen (Gemeenten Utrecht-West; SWV PO Passenderwijs, SWV VO-RUW en Centrum voor Jeugd en Gezin (CJG)) stellen zich ten doel te komen tot een duurzame samenwerking tussen onderwijs en gemeenten in het kader van integrale ondersteuning.

### 7.3 Vormgeven aan samenwerking tussen gemeenten en Passenderwijs

Het vormgeven van de samenwerking tussen gemeenten en samenwerkingsverband heeft tot op heden (november 2013) geleid tot de volgende opbrengsten:

- organisatorische verbinding middels de oprichting van een Regionaal Educatieve Agenda (REA) en Op Overeenstemming Gericht Overleg (OOGO).
- inhoudelijke verbinding middels het starten van diverse projecten en experimenten waarbinnen gezocht wordt naar de verbinding tussen jeugdzorg en onderwijs.
- structureel overleg tussen de samenwerkingsverbanden PO, VO en de gemeente (CJG) met als doel informatie-uitwisseling betreffende de transitie jeugdzorg en bespreken van casuïstiek.



## Regionaal Educatieve Agenda

Een regionaal overleg tussen betrokken gemeenten, CJG, de samenwerkingsverbanden PO, VO en het landelijk Reformatorisch verband waarin informierend en gericht op afstemming de volgende onderwerpen aan de orde komen.

Passend Onderwijs vanuit de verbanden	Door Passenderwijs worden de volgende zaken ingebracht: realisatie van de Zorgplicht; komen tot een dekkend aanbod (basisondersteuning en extra ondersteuning in de vorm van arrangementen); de positie van het speciaal (basis) onderwijs en afstemming tussen het Zorgadviesteam Passenderwijs en het multidisciplinair overleg (MDO) vanuit de gemeente ter bevordering van het uitgangspunt 1 kind, 1 gezin, 1 plan, 1 aanpak.
Transitie Jeugdzorg	De gemeenten bespreken hun plannen ten aanzien van het vormgeven van de toegang tot jeugdzorg. Dit is voor het onderwijs van belang om aansluiting te kunnen zoeken. Op dit moment voeren de gemeenten eigen beleid als het gaat om de toegang tot jeugdzorg. Dit varieert van Woerdenwijzer (de toegangspoort in de gemeente Woerden) tot het wat meer outreachende Buurtzorg Jong in de Stichtse Vecht. Ook het CJG zal in een aantal gemeenten een toegangsfunctie krijgen. Passenderwijs zoekt aansluiting bij deze ontwikkelingen door zich te laten informeren over de wijze waarop de gemeenten de transities vorm gaan geven en als partner binnen REA actief mee te denken naar mogelijkheden om jeugdzorg en passend onderwijs met elkaar te verbinden.
Leerplicht	Passenderwijs is voornemens in samenwerking met de gemeente (leerplicht) een 'thuiszittersprotocol' op te stellen waarin scholen melding maken van kinderen die thuis zitten. Voorstel is om op casusniveau met betrokken partijen overleg te voeren om een passende plek voor het kind te realiseren. Passenderwijs ziet voor zichzelf een coördinerende rol (partijen om de tafel krijgen) waarbij een ieder vervolgens vanuit zijn/haar eigen verantwoordelijkheid een inbreng heeft richting een oplossing. Inmiddels is binnen onze regio op initiatief van de gemeenten een regionaal bureau leerplicht gestart.
Leerlingvervoer	<p>In artikel 4 Wpo staat aangegeven dat ten behoeve van het schoolbezoek verstrekken burgemeester en wethouders aan ouders van in de gemeente verblijvende kinderen op aanvraag bekostiging van de door burgemeester en wethouders noodzakelijk te achten vervoerskosten. De gemeenteraad stelt daartoe een nadere regeling vast, met inachtneming van het bepaalde in de volgende leden.</p> <p>Uitvoering en bekostiging van leerlingvervoer is een verantwoordelijkheid van de gemeente (artikel 4 Wpo). Gemeenten zijn bereid om in het kader van Passend Onderwijs met de samenwerkingsverbanden het gesprek aan te gaan op welke wijze het leerlingvervoer in het kader van Passend onderwijs ingericht kan worden. Vragen die centraal staan: Wat is de meest toegankelijke school in het kader van een dekkend aanbod en de zorgplicht?; Hoe gaat de extra ondersteuning er uit zien gezien de gevolgen die dit voor leerlingvervoer kan hebben?</p> <p>Wordt de toelaatbaarheidsverklaring vanuit het samenwerkingsverband door de gemeente overgenomen bij het wel of niet toekennen van leerlingvervoer? Welke vorm van leerlingvervoer wordt toegekend?; etc. etc. Per 1 augustus 2014 dient voor betrokkenen duidelijk te zijn hoe de regelingen rondom leerlingvervoer door de gemeenten worden toegepast.</p>
Onderwijs huisvesting	Dit onderwerp wordt vooralsnog niet besproken in het REA, maar lokaal per gemeente met de betreffende schoolbesturen. Er heeft zich nog geen situatie voorgedaan waar opschaling naar REA gewenst was (bv. indien sprake zou zijn van het starten van een nieuwe voorziening binnen de regio).

## Op Overeenstemming Gericht Overleg (OOGO)

In juni 2013 heeft het eerste OOGO plaatsgevonden. Deelnemers aan het OOGO Utrecht-West zijn de wethouders van de betrokken gemeenten, beleidsambtenaren, SWV PO Passenderwijs, het landelijke Reformatorische SWV PO en SWV VO-RUW. Passenderwijs wordt vertegenwoordigd door de voorzitter van het bestuur en de algemeen directeur.

Het wettelijk verplichte OOGO-reglement is vastgesteld. In februari 2014 zal het ondersteuningsplan besproken worden met als doel het komen tot overeenstemming op die onderdelen die ook voor de gemeenten van belang zijn.

### **Inhoudelijke projecten**

Binnen Utrecht-West is een proeftuin opgestart, gericht op de transformatie van de jeugdzorg in de gemeenten Montfoort, Oudewater, Woerden, De Ronde Venen en Stichtse Vecht. Als specifieke doelstelling geldt het vinden van antwoorden op de volgende vraag: 'op welke wijze kan jeugdhulp vanuit de uitgangspunten van de gemeenten in Utrecht West georganiseerd en gecoördineerd worden'.

De proeftuin richt zich met name op de relatie en verbinding tussen de eerstelijns en tweedelijns (provinciale) jeugdzorg en de schakel tussen beide, gevormd door Bureau Jeugdzorg.

Inmiddels zijn diverse experimenten en pilots gestart die nauw samenhangen met de proeftuin. Hieronder een beknopt overzicht.

Versterken Buurtzorg Jong teams in Maarssebroek met tweedelijnszorg	Het team van Buurtzorg Jong in Maarssebroek is vanaf juni 2013 aangevuld met een medewerker van Trajectum. Binnenkort wordt het team aangevuld met nog een ambulante medewerker. Doel is om het generalistische team in staat te stellen om ook specialistische zorg te bieden, zodat minder snel wordt opgeschaald.
Versterken proeftuin met strippenkaart in de regio Utrecht West	De strippenkaart biedt de mogelijkheid om zonder tussenkomst van Bureau Jeugdzorg en dus zonder indicatie, snel en onder voorwaarden van de gemeenten ambulante jeugdzorg in te schakelen. De strippenkaart ondersteunt de samenwerking binnen de proeftuin, de inzet wordt gecoördineerd door het Centrum voor jeugd en gezin (CJG).
Opvoedpoli in Montfoort en Oudewater	De Opvoedpoli biedt een zeer breed pakket aan diensten, zoals particuliere dienstverlening, preventie, AWBZ-zorg, eerste en tweedelijns-ggz etc. en wordt binnen de gemeenten Montfoort en Oudewater ingezet voor gezinnen die binnen het huidige stelsel niet in aanmerking komen voor een lokaal passend aanbod. Daarbij wordt aangesloten bij het huidige CJG.
Versterken voortgezet onderwijs door toevoegen tweedelijns zorg in De Ronde Venen	De gemeente De Ronde Venen wil de verbinding tussen educatie op school en de toegang voor zorg voor een kind die problemen ervaart versterken. Doel is om een generalistische tweedelijnszorg hulpverlener toe te voegen aan het CJG. Deze hulpverlener vormt de link tussen onderwijs en de huidige tweedelijnszorg.
Versterken kinderopvang met tweedelijnszorg in Woerden	De gemeente Woerden zet de ambulante jeugdzorg in om ervaringen op te doen met vroeg-signalering in de kinderopvang. Daarbij zal de ambulante medewerker observeren in de reguliere kinderopvang en wordt ingezet op coaching on the job en ambulante ondersteuning van de medewerkers van de kinderopvang.
Samenwerking YOUKÉ en Passenderwijs inzake extra ondersteuning rondom het jonge kind	Onderwijszorgaanbod bestemd voor jonge risicokinderen, in de leeftijd van 4 tot 7 jaar, die zowel dagbehandeling als Speciaal Onderwijs behoeven en waaraan onvoldoende voldaan kan worden binnen het 'reguliere' SBO. Deze samenwerking zal één van de arrangementen 'extra ondersteuning' Passenderwijs per 1 augustus 2014 gaan omvatten.

In september 2013 is in opdracht van de regio een coördinator/aanjager aangesteld. Deze heeft de opdracht de pilots in de regio te coördineren en te begeleiden ter monitoring en realisatie van de diverse projectdoelstellingen. Van de aanjager wordt ook verwacht dat deze aanbevelingen doet gedurende de duur van de projecten, die relevant zijn in het kader van de transitie jeugdzorg in 2015.

## 8. Kwaliteitsontwikkeling

In dit hoofdstuk wordt verwoord op welke wijze Passenderwijs de ontwikkeling van de kwaliteitszorg (doelstellingen geformuleerd in hoofdstuk 3) vorm zal geven en welke resultaten worden gezien als succesfactoren.

### 8.1 Monitoring en evaluatie

Passenderwijs wil proactief sturen op resultaten. Dit wil zeggen dat zoveel mogelijk op basis van sturingselementen getoetst wordt of doelstellingen gerealiseerd worden om tussentijdse bijstelling te kunnen doorvoeren. In paragraaf 3.2 is aangegeven welke kwalitatieve doelstellingen Passenderwijs wil realiseren. Deze doelstellingen worden in onderstaande tabel aangevuld en gekoppeld aan de volgende sturingselementen: dekkend aanbod, onderwijskundige resultaten, financiën en personeel.

In onderstaande tabel een toelichting op de streefsituatie en de wijze waarop dit gemonitord zal worden.

	Streefsituatie	Meetbaar
<b>Dekkend aanbod</b>		
Basisondersteuning	Alle scholen zijn per 1 augustus 2016 (m.b.v. aanbod Passenderwijs tot 2018) in staat te voldoen aan de basisondersteuning, welke is vastgesteld door de deelnemende schoolbesturen.	Uit de monitor 'standaard basisondersteuning' blijkt dat scholen aan de vastgestelde indicatoren kunnen voldoen (zelfevaluatie).
	De 'standaard' zal de komende jaren op basis van inhoudelijke discussie met de Directie adviesgroep worden aangescherpt.	Ten behoeve van schooljaar 2015-2016 heeft een aanscherping plaatsgevonden in de 'standaard basisondersteuning', welke door het bestuur is vastgesteld.
Extra ondersteuning	Voor elk kind zal per augustus 2014 extra ondersteuning beschikbaar zijn wanneer dit nodig is.	Op basis van de loket- en CTC monitor ('14-'15) wordt inzichtelijk welke onderwijsbehoeften moeilijk te matchen zijn met een passend arrangement extra ondersteuning.
Zo thuis nabij mogelijk	Het aantal kinderen dat in augustus 2016 meer thuis nabij passend onderwijs volgt, laat een stijgende lijn zien.	Het absolute deelnamepercentage speciaal (basis) onderwijs laat een daling zien (kengetallen ministerie) vergeleken met de startsituatie gepresenteerd in paragraaf 3.1.
	Het (speciaal) basisonderwijs is in toenemende mate in staat een passend aanbod te bieden aan kinderen die nu aangewezen zijn op speciaal onderwijs.	Het deelnamepercentage SO laat ten opzichte van okt. '13 een daling zien. Het deelnamepercentage SBO blijft gelijk of stijgt in verhouding tot de daling van het SO ten opzichte van 1 okt '13 (kengetallen ministerie).
Integrale aanpak	Onderwijs en eerstelijns- en tweedelijnszorg werken samen om een integrale aanpak te realiseren.	Per aug. '15 is voor elk bij het loket van Passenderwijs aangemeld kind met een ondersteuningsbehoefte op het gebied van onderwijs en zorg een integraal plan van aanpak beschikbaar (loketmonitor).
	In 2015 laat het aantal kinderen dat binnen de extra ondersteuning een gecombineerd aanbod van zorg en onderwijs ontvangt een stijgende lijn zien.	Uit de loketmonitor blijkt dat in 2015-2016 meer kinderen een gecombineerd aanbod van zorg en onderwijs hebben ontvangen dan in 2014-2015.

Thuiszitters	Per 1 augustus 2014 hebben schoolbesturen op niveau van het samenwerkingsverband een verzuimprotocol vastgesteld en passen dit toe.	Vanaf '14-'15 is binnen Passenderwijs zicht (kwantitatief) op absoluut schoolverzuim en kan een plan van aanpak getoond worden (kwalitatief).
--------------	---	---

	Streefsituatie	Meetbaar
<b>Onderwijskundige resultaten</b>		
Kwalitatief goed onderwijs	Alle deelnemende scholen beschikken vanaf schooljaar 2014-2015 over een basisarrangement van de inspectie en behouden dit in de toekomst.	Elk jaar genereert Passenderwijs op basis van de rapportages op <a href="http://www.onderwijsinspectie.nl">www.onderwijsinspectie.nl</a> een totaaloverzicht.

	Streefsituatie	Meetbaar
<b>Financiën</b>		
Gezonde startpositie	Passenderwijs begint met een gezonde financiële startpositie om haar missie en doelstellingen te kunnen realiseren.	Op basis van een risicoanalyse wordt een minimale algemene reserve vastgesteld.
Sturing op kengetallen	Passenderwijs wil proactief financieel beleid voeren op basis van samenhang tussen balans en begroting.	Op basis van een risicoanalyse worden kengetallen vastgesteld voor de kapitalisatiefactor, solvabiliteit en liquiditeit.

	Streefsituatie	Meetbaar
<b>Personeel</b>		
Netwerkorganisatie	Passenderwijs zal zich de komende jaren verder ontwikkelen als netwerkorganisatie.	De formatie binnen de Stichting zal de komende jaren (peildatum augustus '13) op basis van natuurlijk verloop krimpen. Basale functies zullen binnen de Stichting een dienstverband behouden.
Expertise	Het regioteam zal de komende jaren expertise ontwikkelen op het gebied van extra ondersteuning.	In 2018 zullen medewerkers in dienst van de Stichting expertise op het gebied van extra ondersteuning hebben ontwikkeld.

## 8.2 Planning & Control cyclus

De meeste bestuursbevoegdheden zijn gemandateerd aan de algemeen directeur van de Stichting. Het bestuur ontwikkelt samen met de directie het toezichtkader en stelt zich vervolgens op als toezichthouder door de resultaten te monitoren.

De directie is verantwoordelijk voor de uitvoering ervan, in overleg met de schooldirecteuren of hun vertegenwoordigers (verenigd in de Directie adviesgroep) en heeft daarin een vooraf bepaalde handelingsruimte.

De directie rapporteert aan het bestuur op basis van de volgende instrumenten.

Financiële rapportage	Elk kwartaal geeft de directie inzicht in de financiële situatie middels een management rapportage. Deze rapportage bevat een vergelijking tussen realisatie en begroting. Significante verschillen worden in deze rapportage verklaard. Tevens bevat de marap een forecast gebaseerd op de kalenderjaarbegroting. Op basis van het jaarverslag en de jaarrekening inclusief accountantscontrole wordt jaarlijks financiële verantwoording afgelegd.
Financiële planning & controlcyclus	Passenderwijs heeft de planning en controlcyclus beschreven in een document. Doel van dit document is inzicht te geven in de wijze waarop de Stichting de informatievoorziening zodanig inricht dat de betrouwbaarheid van de verstrekte informatie en de efficiency van de administratieve processen zijn verzekerd.
Loketmonitor	Jaarlijks wordt de loketmonitor opgesteld waarin kengetallen van het afgelopen schooljaar worden gepresenteerd op basis van de hulpvragen van de scholen binnen de regio. Naast de kengetallen worden trends weergegeven. De loketmonitor kan leiden tot bijstelling van de beleidsvoering.
Jaarverslag CTC	In haar jaarverslag geeft de CTC een kwalitatieve analyse inzake de procesgang en gesignaleerde knelpunten en een kwantitatieve analyse met betrekking tot het aantal afgegeven arrangementen extra ondersteuning. Het jaarverslag kan leiden tot inhoudelijke aanpassing van de arrangementen extra ondersteuning, maar ook tot voorstellen tot aanpassing van budgetten.
Jaarlijkse evaluatie van het ondersteuningsplan	Op basis van de in paragraaf 8.1 gepresenteerde sturingselementen zal jaarlijks een evaluatie worden besproken binnen het bestuur van de Stichting. Op basis van deze evaluatie vindt mogelijk bijstelling van de beleidsvoering van Passenderwijs plaats.
Algemene evaluatie van Passenderwijs	Tweejaarlijks vindt een digitale algemene evaluatie van het samenwerkingsverband plaats. In deze activiteiten zullen de activiteiten en ontwikkelingen door de scholen geëvalueerd worden middels een online vragenlijst. De digitale verwerking maakt het mogelijk om resultaten op school-, bestuurs- en Passenderwijs -niveau weer te geven. Deze werkwijze is binnen de huidige Stichting Passenderwijs eerder toegepast en positief ontvangen.

### 8.3 Verantwoording

Passenderwijs kent naast een interne horizontale en verticale verantwoording ook een externe verantwoording naar stakeholders.

De interne horizontale verantwoording betreft met name de verantwoording die aan het onderwijsveld wordt afgelegd binnen de DAG en de OPR.

De verticale verantwoording is de verantwoording naar het bestuur zoals omschreven in paragraaf 8.2.

De externe verantwoording naar stakeholders betreft met name de verantwoording naar gemeenten en ouders. Binnen het OOGO met de betrokken gemeenten licht Passenderwijs haar beleidsvoornemens toe in het licht van de verbinding tussen onderwijs en jeugdzorg. Verantwoording naar ouders vindt plaats in de dialoog die de school met ouders voert en op niveau van het samenwerkingsverband in geval van extra ondersteuning. Passenderwijs wil als betrouwbaar en herkenbaar samenwerkingsverband algemeen genomen helder en transparant met ouders communiceren over de mogelijkheden welke het verband kan bieden en specifiek afstemming bereiken over de inzet van extra ondersteuning.

## 9. Financiële beleidsvoering

In dit hoofdstuk geeft Passenderwijs aan hoe zij haar financiën heeft georganiseerd. Aan de orde komen de financiële uitgangspunten, het allocatiemodel (wat gaat er naar de scholen, wat wordt bovenschools ingezet) en het meerjarenperspectief.

### 9.1 Financiële uitgangspunten

Passenderwijs baseert haar financiële beleidsvoering op het principe 'geld volgt het kind'. Hierdoor kunnen middelen 'vrijer' ingezet worden door de scholen ten behoeve van het kind dan wanneer beleidsvoering zich alleen richt op het in stand houden van voorzieningen. Natuurlijk heeft Passenderwijs oog voor continuïteit binnen de bedrijfsvoering (en daarmee de borging van kwaliteit en expertise). Eventuele aanvullende financiering op voorzieningenniveau wordt niet direct gerelateerd aan de kinderen die er gebruik van maken. Op basis van verantwoording achteraf vindt legitimatie van de financiering plaats. Enkele wat meer algemene uitgangspunten:

- Passenderwijs voldoet aan de herbestedingsverplichting in het kader van de tripartiete overeenkomst (zie paragraaf 6.4).
- Om financiële risico's te beperken wordt de begroting sluitend opgesteld.
- Gezien de budgetfinanciering vindt monitoring plaats op het toedelen van extra ondersteuning. Bij mogelijke overschrijding vindt bestuurlijk overleg plaats waarbij het toekennen van ondersteuning het uitgangspunt blijft
- Ter bevordering van de financiële continuïteit worden structurele uitgaven zoveel mogelijk gedekt door structurele inkomsten.
- Het treasury statuut bepaalt dat geen beleggingen plaatsvinden met middelen uit eigen vermogen.
- Sturing van het financieel beleid is gebaseerd op de kengetallen van de commissie Don (zie tabel) welke op maat zijn gemaakt voor Passenderwijs op basis van een risico-analyse.

Tabel: kengetallen financiële sturing

	Streefsituatie	Definitie	Formule
Solvabiliteit	<20%	De mate waarin Passenderwijs afhankelijk is van vreemd vermogen.	Eigen vermogen / totaal vermogen
Current ratio	>40%	De mogelijkheid om kortlopende schulden vlot te kunnen betalen	liquiditeit + vorderingen / kortlopende schulden
Rentabiliteit	0 (gemiddeld over 5 jaar)	Resultaat van de exploitatie ten opzichte van het totaal aan baten (minder relevant voor een samenwerkingsverband).	Exploitatie / totale baten (incl. financiële baten)
Kapitalisatiefactor	16%	De mate waarin het kapitaal effectief wordt ingezet.	totaal kapitaal (exclusief gebouwen en terreinen) / totaal baten (inclusief financiële baten)

### 9.2 Allocatiemodel

Passenderwijs hanteert ten behoeve van de toekenning van middelen een model wat is gebaseerd op elementen uit het 'schoolmodel' (verdeling van middelen onder schoolbesturen op basis van leerlingaantallen) en het 'expertisemodel' (Passenderwijs richt een netwerk van voorzieningen in en regelt de aard, omvang en bekostiging van die voorzieningen).

De lichte ondersteuningsmiddelen zullen de komende jaren trapsgewijs worden toegekend aan de schoolbesturen (55% in 2014-2015 oplopend tot 90% in 2018-2019). De zware ondersteuningsmiddelen worden grotendeels op basis van arrangementen extra ondersteuning ingezet.

In de toelichting op het meerjarenperspectief (paragraaf 9.3) is meer informatie opgenomen inzake de financiële keuzes die Passenderwijs maakt.

### 9.3 Meerjarenperspectief

Hieronder wordt het meerjarenperspectief van Passenderwijs weergegeven (opgesteld zomer 2013). Vervolgens wordt het perspectief beknopt toegelicht.

<b>MEERJARENBEGROTING PASSENDERWIJS 26.04</b>					
<b>Kengetallen</b>	<b>2014-2015</b>	<b>2015-2016</b>	<b>2016-2017</b>	<b>2017-2018</b>	<b>2018-2019</b>
<i>prognose lmg totaal Passenderwijs</i>	17.516	17.208	16.883	16.666	16.505
<i>prognose SBO</i>	268	273	283	293	299
<i>2% regeling SBO</i>	350	344	338	333	330
<i>Leerlingaantallen SWV bao</i>	17.248	16.935	16.600	16.373	16.206
<i>Aantal lmg boven 2% norm</i>	-82	-71	-55	-40	-31
<i>SO cat 1 (CL. 4 / ZMLK / LZ)</i>	144	137	130	121	113
<i>SO cat 2 (LG)</i>	12	12	12	12	12
<i>SO cat 3 (MG)</i>	25	25	25	25	25
<i>Totaal SO</i>	181	174	167	158	150
<b>Baten</b>					
Ondersteuningsmiddelen licht	2.686.204	2.637.457	2.585.284	2.549.931	2.523.922
Ondersteuningsbudget zwaar	1.101.601	1.696.424	1.866.121	2.191.946	2.525.150
Inkomend grensverkeer	120.000	110.400	100.800	96.000	96.000
Overige baten	164.480	164.522	163.564	101.689	73.648
Rentebaten	6.000	7.000	8.000	8.000	8.000
<b>Totaal</b>	<b>4.078.285</b>	<b>4.615.803</b>	<b>4.723.769</b>	<b>4.947.566</b>	<b>5.226.720</b>
<b>Lasten</b>					
Ondersteuningsbudget BAO	1.479.878	1.717.209	1.942.200	2.043.350	2.275.322
Overdracht SBO	11.754	71.152	152.177	217.354	254.695
Budget arrangementen	1.053.313	1.177.400	1.092.400	1.128.400	1.053.400
Budget innovatie en stabilisatie	65.000	135.000	95.000	95.000	90.000
Budget activiteiten	56.000	53.000	13.000	13.000	36.000
Personele lasten centrale dienst	950.000	940.000	920.000	900.000	870.000
Personele lasten externen	218.000	228.000	238.000	258.000	278.000
Uitgaand grensverkeer	75.000	85.000	100.000	100.000	100.000
Materiele lasten	109.000	113.000	109.000	111.000	111.000
Afschrijvingen	6.000	7.000	8.000	8.000	8.000
Nascholing	19.750	24.750	29.750	29.750	19.750
Huisvestingslasten	28.000	30.000	32.000	33.000	34.000
Onvoorzien	4.000	10.000	15.000	20.000	25.000
<b>Totaal</b>	<b>4.075.695</b>	<b>4.591.511</b>	<b>4.746.527</b>	<b>4.956.854</b>	<b>5.155.167</b>
<b>Exploitatie</b>	<b>2.589</b>	<b>24.292</b>	<b>-22.758</b>	<b>-9.288</b>	<b>71.553</b>

## Toelichting meerjarenperspectief

Kengetallen	<p>De prognose leerlingaantallen is aangeleverd door de schoolbesturen. De aantallen binnen het speciaal onderwijs zijn gebaseerd op de factsheets van het ministerie (oktober 2012) waarbij een lichte verschuiving van categorie 1 naar SBO is toegepast vanuit de gedachtegang 'verbrede toelating SBO'.</p>
Baten	<p>De inkomsten vanuit het ministerie zijn gesplitst in lichte (€156 per kind) en zware (€323 per kind) ondersteuning. Wat betreft de zware ondersteuning wordt in 2014-2015 alleen het schooldeel van de huidige rugzak ontvangen, het AB-deel en ondersteuningskosten blijven bij het Speciaal Onderwijs.</p> <p>Vanaf 2015-2016 gaat het volledige zware ondersteuningsbudget (inclusief positieve verevening als gevolg van de beneden gemiddelde verwijzing) naar het verband waarbij sprake is van een herbestedingsverplichting van het ambulante deel van de huidige rugzak.</p> <p>Naast de normvergoedingen vanuit het ministerie ontvangt het samenwerkingsverband een rijksvergoeding voor schoolmaatschappelijk werk en vanuit de gemeente Woerden een subsidie ten behoeve van de schakelklas en individuele leerlingonderzoeken (regio gebonden).</p> <p>Overige inkomsten worden gegenereerd uit inkomend grensverkeer. Met de invoering van Passend Onderwijs zal er weliswaar minder, maar nog steeds sprake zijn van grensverkeer tussen verbanden.</p>
Lasten	<p>Van de vergoeding lichte ondersteuning gaat 50% (oplopend naar 60% in 2016-2017) direct naar de school ten behoeve van de ontwikkeling en in stand houding van de 'standaard basisondersteuning'.</p> <p>De wettelijke bekostiging SBO blijft ongewijzigd. Wel zal als gevolg van het uitgangspunt 'geld volgt het kind' geen standaard aanvulling tot 2% plaatsvinden. Op basis van de groeiregeling (peildatum 1 februari) vindt aanvullende bekostiging plaats.</p> <p>Een groot deel van de inkomsten zal worden ingezet ten behoeve van extra ondersteuning in de vorm van bekostiging van arrangementen, dit is inclusief de herbestedingsverplichting ambulante begeleiding rugzak (ca. €570.000). In de exploitatie zijn de kosten voor kinderen die staan ingeschreven op een school voor speciaal onderwijs niet meegenomen omdat deze vooraf door DUO worden verrekend (deze middelen worden dus niet overgemaakt naar het samenwerkingsverband). Wel meegenomen is de groeiregeling (kinderen die na de teldatum zijn ingestroomd). Deze zal voor 2014/2015 nog worden uitgevoerd door DUO.</p> <p>Naast de inzet ten behoeve van de extra ondersteuning vormen de personele lasten een groot deel van de uitgaven. Dit geeft een licht vertekend beeld omdat een deel van het personeel wordt ingezet ten behoeve van de extra ondersteuning. In de begroting heeft een correctie plaatsgevonden waarbij 10% van het arrangementbudget is opgenomen in de post 'personele lasten centrale dienst'.</p> <p>Tevens zal budget worden ingezet ten behoeve van innovatie en stabilisatie. Hieronder wordt verstaan: ontwikkelkosten arrangementen ten behoeve van specifiek aanbod, kosten vaste drempel voorzieningen op basis van bestuursbesluit, bekostiging van ondersteuningsprofielen, het opstellen van een communicatieplan en scholingsactiviteiten.</p> <p>Tot slot zijn lasten begroot inzake uitgaand grensverkeer en het in stand houden van het samenwerkingsverband (materiële lasten, afschrijvingen etc.).</p>