

# 't Einder

openbare basisschool



In deze Online versie  
van de Schoolgids zijn,  
in verband met de wet  
op de privacy,  
geen foto's  
opgenomen

schoolgids '23 '24

# INHOUDSOPGAVE



<b>1</b>	<b>De school</b>	<b>4</b>			
1.1	't Einder: een openbare school	4	4.6	Leerarrangement hoogbegaafdheid	25
1.2	Huisvesting 't Einder	4	4.7	Begeleiding naar het voortgezet onderwijs	27
1.3	Bestuur / PlatOO	4	4.8	Jeugdgezondheidszorg	27
<b>2</b>	<b>Waar onze school voor staat</b>	<b>7</b>	<b>5</b>	<b>Kinderen, ouders/verzorgers en de school</b>	<b>29</b>
2.1	Missie, visie	7	5.1	Ouderbetrokkenheid	29
2.2	De Pijlers die de missie en visie ondersteunen	8	5.2	Kinderklankbordgroep	31
2.3	De veilige school	10	5.3	Klachtenregeling/klachtenprocedure	31
<b>3</b>	<b>De organisatie van het onderwijs</b>	<b>11</b>	<b>6</b>	<b>Het team</b>	<b>32</b>
3.1	Onderwijskundige vormgeving/kwaliteitszorg	12	6.1	Groepsleerkrachten	32
3.2	Onderwijs in groep 1-2	14	6.2	Vervanging	32
3.3	Schooltijden / brengen en halen van kinderen	15	6.3	Stagiaires	33
3.4	Peuterwerk 't Einder	16	6.4	Scholing van leerkrachten	33
3.5	Voor-, tussen- en naschoolse opvang	17	6.5	Coaching startende leerkrachten	33
<b>4</b>	<b>De zorg voor kinderen</b>	<b>17</b>	<b>7</b>	<b>Resultaten</b>	<b>33</b>
4.1	Leerlingenzorg	17	7.1	Inspectiebezoeken	33
4.2	Leerlingvolgsysteem (LOVS)	20	7.2	Tevredenheidsonderzoeken	34
4.3	Rapporten & portfolio	20	<b>8</b>	<b>Praktische informatie</b>	<b>36</b>
4.4	Passend onderwijs PlatOO	20	<b>9</b>	<b>Regelingen</b>	<b>40</b>
	een kans voor nog beter onderwijs	21		<b>Colofon</b>	<b>47</b>
4.5	Extra leerlingenzorg	21			
	zie ook 4.4 Passend Onderwijs	24			
				<b>Bijlage: jaarlijkse zaken, namen, data</b>	

## EEN WOORD VOORAF

Voor u ligt de schoolgids van openbare basisschool 't Einder. In deze schoolgids treft u de gegevens aan van onze school. Deze informatie is van belang voor ouders/verzorgers die hun kind(eren) reeds op 't Einder hebben en voor ouders/verzorgers die een weloverwogen keuze willen maken voor een basisschool.

Door middel van onze schoolgids proberen we u een goed beeld te geven van de organisatie van de school en de wijze waarop het onderwijs wordt gegeven. U weet dan wat u van 't Einder kunt verwachten en wat de school voor uw kind(eren) kan betekenen.

Daarnaast leggen we in de schoolgids verantwoording af over de kwaliteit van ons onderwijs. Bovendien beschrijven we waar we als school en als team aan werken. 't Einder heeft een Schoolplan gemaakt waarin de koers staat beschreven. Zowel het Schoolplan als het Jaarplan

zijn openbaar en liggen bij de schoolleiding ter inzage. Ze zijn eveneens te vinden op [www.obseinder.nl](http://www.obseinder.nl). Het Jaarplan is onderdeel van het Schoolplan.

De schoolgids van 't Einder 'loopt mee' met het Schoolplan. Het Schoolplan wordt voor vier jaar vastgesteld, is in 2020 vernieuwd en geldt tot 2020-2024. Bij de schoolgids hoort een jaarlijkse bijlage met daarin het zogenaamde 'veranderdeel'. Hierin zijn o.a. opgenomen het vakantierooster en vrije dagen, de groepsindeling en personele bezetting en dergelijke. Deze bijlage heeft een gemakkelijke kalendervorm waardoor u de meeste praktische zaken en afspraken altijd bij de hand heeft.

Wij wensen u veel leesplezier. Voor suggesties betreffende de schoolgids houden wij ons van harte aanbevolen.

Team OBS 't Einder





## 1 DE SCHOOL

### 1.1 'T EINDER: EEN OPENBARE SCHOOL

't Einder is een openbare basisschool voor kinderen van vier tot en met twaalf jaar. Een openbare school is toegankelijk voor ieder kind en zijn of haar ouders/verzorgers, ongeacht huidskleur, taal, geloofsovertuiging, culturele achtergrond of mogelijkheden.

We leven in een veelzijdige en multiculturele samenleving. We zijn allemaal gelijkwaardig en iedereen is welkom.

Een openbare school sluit zoveel mogelijk aan bij de actuele gebeurtenissen in deze samenleving. Belangrijke maatschappelijke veranderingen en problemen krijgen ruime aandacht.

Als openbare school geven we samen met ouders/verzorgers, kinderen en leerkrachten vorm aan ons onderwijs. We zijn open over wat we doen en hoe we het gedaan hebben.

Openbaar houdt in dat iedereen altijd informatie kan vragen en krijgen over school. De betrokkenheid en inzet van ouders/verzorgers is erg belangrijk voor ons onderwijs.

### 1.2 HUISVESTING 'T EINDER

't Einder is gestart in 1984 en sinds 1990 zijn we gehuisvest in ons huidige gebouw. In 2004 is de laatste verbouwing gereed gekomen met het plaatsen van een lift, waardoor 't Einder volledig toegankelijk is gemaakt voor minder valide mensen. De school staat in de wijk Paashoef in Gemert aan de rand van het, mede door 't Einder opgezette, interactieve speelpark Paashoef.

't Einder telt dertien klaslokalen, een speelzaal, een centrale aula, een schoolbibliotheek, diverse werkruimtes en een personeelsruimte. Het gebouw kenmerkt zich door de cirkelvormige opzet met bij

ieder klaslokaal een voorruimte.

In het schooljaar 2021-2022 is de school volledig gerenoveerd. Naast schilderwerk en tapijt is ook dit jaar het schoolmeubilair in alle ruimten vervangen.

In onze school is 'Peuterwerk 't Einder' permanent gehuisvest. Hierdoor is er een fijne aansluiting van de peuters naar de groep 1 op de school.

Tevens is er voor- en naschoolse kinderopvang binnen de faciliteiten van de school aanwezig. Deze wordt georganiseerd door onze partner stichting GOO.

### 1.3 BESTUUR / PLATOO

#### **Ons bestuur Stichting PlatOO**

PlatOO is het bestuur van 15 openbare en algemeen toegankelijke basisscholen in de gemeenten Asten, Deurne, Gemert-Bakel, Laarbeek, Geldrop-Mierlo, Nuenen, Son en Breugel en Someren. PlatOO streeft binnen haar scholen naar maximale ontwikkelingsmogelijkheden voor elk kind, met veel aandacht voor zelfstandig en taakgericht werken. Naast cognitieve vakgebieden is er binnen het openbaar en algemeen toegankelijk onderwijs ruimte voor creatieve, sociale, emotionele en lichamelijke ontwikkeling van het kind.

In de visie en missie van PlatOO (Passie Prestatie PlatOO) gaan we uit van de volgende pijlers:

- 1 IEDEREEN is hier welkom!**
- 2 Wij maken SAMEN het verschil!**
- 3 Hier werken TROTSE vakmensen!**
- 4 Wij zetten net dat stapje EXTRA!**

PlatOO werkt met een College van Bestuur en een Raad van Toezicht. Het College van Bestuur wordt ingevuld door mw. S. Solak (voorzitter). Bereikbaar via [info@platoo.nl](mailto:info@platoo.nl) of 0492-392112.

In de Raad van Toezicht zijn de volgende personen benoemd:

- Dhr. F. van Engelen (voorzitter)
- Dhr. J. Boerenkamp
- Dhr. R. van der Zanden
- Mw. D. Heeroma
- Dhr. Van Kessel

### **Adresgegevens bestuurskantoor**

Deurneseweg 13, 5709 AH Helmond  
 Telefoon 0492-392112  
 E-mail [info@plato.nl](mailto:info@plato.nl)  
 Website [www.plato.nl](http://www.plato.nl)

Voor alle bestuurszaken kunt u zich wenden tot het secretariaat van het College van Bestuur, bereikbaar op het bestuurskantoor, Deurneseweg 13, 5709 AH Helmond, 0492-392112 of via [secretariaat@plato.nl](mailto:secretariaat@plato.nl)

### **Gemeenschappelijke MedezeggenschapsRaad**

PlatOO heeft in haar Strategisch Beleidsplan de koers en doelen voor de periode van 2020 tot 2024 vastgesteld. Deze koers is in samenspraak met alle scholen tot stand gekomen. Het Strategisch Beleidsplan van PlatOO ligt op elke school ter inzage.

De medezeggenschapsraden van de verschillende PlatOO-scholen zijn vertegenwoordigd in de gemeenschappelijke medezeggenschapsraad (GMR). De GMR is het inspraakorgaan van de organisatie PlatOO.

Namens ieder scholencluster van PlatOO scholen heeft één ouder en één personeelslid zitting in de GMR.

### **De volgende scholen zijn bij PlatOO aangesloten**

<b>School</b>	<b>Gemeente</b>
OBS De Horizon	Asten
OBS De Bron	Deurne
OBS de Hasselbraam	Deurne
OBS 't Einder	Gemert-Bakel locatie Gemert
OBS de Kleine Kapitein	Gemert-Bakel locatie Bakel
OBS 't Schrijverke	Geldrop-Mierlo locatie centrum Geldrop-Mierlo locatie Luchen
OBS De Driehoek	Laarbeek locatie Aarle-Rixtel
OBS Het Klokhuis	Laarbeek locatie Beek en Donk
Het Mooiste Blauw	Nuenen
OBS de Rietpluim	Nuenen
OBS Kleurrijk	Ommel
OBS de Ranonkel	Someren
Buitenste Binnen	Son en Breugel
De Ruimte	Son en Breugel

Voor ons scholencluster Gemert-Bakel & Laarbeek ('t Einder, De Driehoek, de Kleine Kapitein en het Klokhuis) worden we vertegenwoordigd door Jolyne Beaumont (personeel) en John van der Heijden (ouder).

### **Klachtenregeling**

Wanneer u als ouder ontevreden bent over de gang van zaken op school, is het van belang dit bespreekbaar te maken. U kunt hiervoor in eerste instantie contact opnemen met de groepsleraar of administratie die u de juiste weg kan wijzen.

Bovendien is er op iedere PlatOO-school een schoolcontactpersoon. Indien de klacht niet afdoende op school afgehandeld kan worden, kunt u zich wenden tot het College van Bestuur.

In voorkomende gevallen kan er ook een beroep gedaan worden op de externe vertrouwenspersoon van PlatOO. Deze kan u ondersteunen als u een klacht hebt die u niet kunt afhandelen met de betrokkene(n) of de interne contactpersoon van de school.

De externe vertrouwenspersonen voor PlatOO zijn:

- Marleen Everhardus  
(voor ouders en personeel)  
Telefoon 06 161 552 79  
E-mail [marleen@everhardus.eu](mailto:marleen@everhardus.eu)
- Vera Kammerer, Human Capital Care  
(uitsluitend voor personeelsleden)  
Telefoon 0492 53 08 68  
Telefoon 06 828 448 81  
E-mail [v.kammerer@humancapitalcare.nl](mailto:v.kammerer@humancapitalcare.nl)

De klachtenregeling die in samenwerking met de GMR tot stand is gekomen, is op school beschikbaar. Tevens kunt u op uw school de namen ontvangen van de schoolcontactpersoon en de externe vertrouwenspersoon.

### **Het Strategisch Beleidsplan van PlatOO**

PlatOO heeft in haar Strategisch beleidsplan de koers en doelen voor de periode van 2020 tot 2024 vastgesteld. Deze koers is in samenspraak

met alle scholen tot stand gekomen. Het Strategisch Beleidsplan van PlatOO ligt op elke school ter inzage.

### **Het schoolplan 2020-2024**

In ons schoolplan 2016-2020 is de vertaalslag van het Strategisch Beleidsplan van PlatOO te vinden. Tevens zijn hierbij specifieke doelen van onze school te vinden.

Het schoolplan van OBS 't Einder ligt op school ter inzage. Het schoolplan is opgesteld door de directeur, in samenspraak met het team van de school. De MR stemt hiermee in en het schoolplan wordt vervolgens vastgesteld door het College van Bestuur. Jaarlijks maakt de school een jaarplan waarin de concrete uitwerking van het schoolplan te vinden is.

### **Tevredenheid PlatOO**

In het juni 2022 is er een tevredenheidsenquête uitgezet op alle scholen van PlatOO. We zijn supertrots op het mooie resultaat. Ouders, leerlingen en leerkrachten geven ons allen een dikke voldoende. Ook zijn we trots op de goede respons, daaruit blijkt een grote betrokkenheid en dat maakt de resultaten betrouwbaar. Op elke individuele school van PlatOO zijn de schoolresultaten beschikbaar.

De schoolgids is opgesteld door de directeur met instemming van de MR. De schoolgids is vastgesteld door het bestuur. Naast het papieren exemplaar is de schoolgids op onze website te vinden.

- **Inspectie van het onderwijs**  
De heer Hans van den Berg  
Postbus 88, 5000 AB Tilburg  
Spoorlaan 420, 5038 CG Tilburg  
Telefoon 088-669606
- **Landelijke klachtencommissie**  
Postbus 85191  
3508 AD Utrecht  
Telefoon 030-2809590



## 2 WAAR ONZE SCHOOL VOOR STAAT

### 2.1 MISSIE, VISIE

De missie, visie en kerndoelen vormen de leidraad voor de inrichting van het onderwijs, het personeelsbeleid en de organisatieontwikkeling op basisschool 't Einder. Hierna wordt beschreven wat de betekenis is van de missie, visie en kerndoelen voor het onderwijs en de organisatie.

#### ONZE MISSIE

Met ons enthousiaste team streven we naar een school met een open karakter. Waar kinderen opgroeien in een sfeer van veiligheid en geborgenheid, vinden we het belangrijk dat kinderen onderlinge verschillen accepteren en respectvol met elkaar omgaan.

Naast een afgestemd aanbod op cognitief gebied besteden wij gedifferentieerde aandacht aan sociale, culturele en creatieve vaardigheden. We willen aansluiten bij ieders eigen mogelijkheden en die optimaal benutten.

Op 't Einder krijgen de kinderen de verantwoordelijkheid om zich persoonlijk te ontwikkelen. We kijken samen met het kind niet alleen naar eindopbrengsten/producten maar juist naar het proces dat ze doorlopen, zodat ze leren zicht te krijgen op hun eigen ontwikkeling. Dit

bevordert de motivatie en betrokkenheid van het kind bij zijn leerproces.

#### ONZE VISIE

“Maakt leren leuk”.

Naast kennisoverdracht en kennisconstructie, blijft de relatie leerkracht-leerling van zeer groot belang. 't Einder biedt onderwijs voor het kind van deze tijd en voor de volwassenen van de toekomst.

We verzorgen onderwijs, evalueren en borgen onze lesmethoden, methodieken en werkwijzen op structurele basis. We maken gebruik van leermiddelen en moderne technologieën (gebruik van ICT, eigentijdse methoden) om kinderen goed voor te bereiden op hun rol in de kennis- en participatie-maatschappij.

We zorgen ervoor dat onze instructies duidelijk, krachtig en uitdagend zijn. Daarnaast is de leerkracht ondersteunend, coachend en stuurt en begeleidt de kinderen. Bovendien leren kinderen ook van en met elkaar op 't Einder.

De kinderen leren op een actieve manier, waarbij het kennisaanbod en de vaardigheden volgens vaste methodieken doorlopen worden. De methoden worden als leidraad ingezet naast ontwikkelingsmateriaal, spellen, de computer, onderzoek, excursie en dergelijke.

De belevingswereld van het kind wordt ook betrokken bij het totale leerproces. Hierdoor wordt leren betekenisvol. Als lerende organisatie staan we open voor nieuwe ontwikkelingen op school en daarbuiten.

Vanuit deze missie en visie werken we op basis van



In deze Online versie van de Schoolgids zijn,  
in verband met de wet op de privacy,  
geen foto's opgenomen



vijf pijlers. Deze pijlers vormen de voorwaarden voor het mogelijk maken van de doelen zoals we ons deze stellen. Ze zijn onlosmakelijk verbonden en vormen een leidraad voor ons onderwijs en de wijze waarop we met elkaar omgaan.

## 2.2 DE VIJF PIJLERS VAN 'T EINDER (KERNWAARDEN)

### Welbevinden

Dat iedereen zich welkom en gezien voelt in een veilige, sfeervolle omgeving waar we respectvol met elkaar omgaan.

### Samenwerken

Dat we in verbondenheid met leerlingen, ouders/verzorgers en leerkrachten samen en in relatie tot anderen mee kunnen doen in de samenleving.

### Eigenaarschap

Dat we iedereen uitdagen en ruimte geven om zichzelf te ontwikkelen en zo zelf verantwoordelijke keuzes te leren maken.

### Betrokkenheid

Dat aandacht en zorg in een betekenisvolle leeromgeving bijdragen tot het wekken van nieuwsgierigheid en enthousiasme.

### Talentontwikkeling

Dat we ervan overtuigd zijn dat iedereen talent heeft. Juist door deze talenten te erkennen in ieders eigenheid, voelt hij/zij zich krachtiger en gemotiveerd om zich te ontwikkelen.

Aandacht voor talentontwikkeling vinden wij op 't Einder belangrijk omdat het een investering is voor de toekomst. Juist door een kind te erkennen in zijn eigenheid, krijgt hij of zij zelfvertrouwen en kan zijn/haar talent ontwikkelen.

Onze school ziet het als een uitdaging om de komende vier jaar de accenten die gelegd zijn op de talenten van onze leerlingen verder uit te bouwen.

Op 't Einder vinden we kwaliteit belangrijk. Kwaliteit zegt iets over normen. Normen die door de school, door ouders/verzorgers of door de overheid gesteld zijn. Kwaliteit is zeggen wat je doet en vervolgens doen wat je hebt gezegd.

## “Maakt leren leuk!”

We vinden het belangrijk om de kwaliteit van ons onderwijs en onze zorg voor kinderen samen met de ouders/verzorgers te bespreken.

We maken daarbij onder andere gebruik van een leerlingvolgsysteem. Dit systeem bestaat uit toetsen, observaties en verslagen van gesprekken.

We houden ook elke 2 à 3 jaar een tevredenheidsonderzoek onder ouders/verzorgers en leerlingen. In april 2019 en in juni 2022 zijn dergelijke tevredenheidsonderzoeken gehouden.

't Einder toont betrokkenheid bij de directe omgeving van de school. Onze school zal zich

**Welbevinden,  
Samenwerking,  
Eigenaarschap,  
Betrokkenheid en  
Talentontwikkeling**



In deze Online versie van de Schoolgids zijn,  
in verband met de wet op de privacy,  
geen foto's opgenomen



de komende jaren verder ontwikkelen als 'Brede School Gemert-Oost'.

We streven ernaar om de communicatie en samenwerking met ouders/verzorgers open en laagdrempelig te houden.

Het schoolteam is enthousiast en steeds op zoek naar nieuwe ideeën om het onderwijs te verbeteren, waarbij aandacht is voor werken op eigen niveau, probleemoplossend handelen en leren.

### **VEILIGHEID EN (ZELF)VERTROUWEN**

De school wil een plek bieden waar kinderen, ouders/verzorgers en medewerkers zich veilig voelen en waar ze in een positieve relatie tot elkaar staan. Gevoelens van veiligheid en welbevinden zijn immers belangrijke basisvoorwaarden om zelfvertrouwen te ontwikkelen. Om een gevoel van veiligheid te waarborgen is er een gedrag- en pestprotocol opgesteld:



#### **'t Einder heeft oog voor respect.**

We proberen pestgedrag te voorkomen. Als het toch gebeurt, dan grijpen we in.

Van jongs af aan worden de kinderen gestimuleerd om te spreken of om op te treden voor een groep. Door zichzelf te presenteren ontwikkelen de kinderen zelfvertrouwen. Een positieve benadering staat daarbij voorop: Je mag fouten

maken, want daar leer je juist van! Leren gaat immers met 'vallen', maar vooral met 'opstaan'.

### **ZELFSTANDIGHEID EN EIGENAARSCHAP**

We vinden het belangrijk dat kinderen leren om zelfstandig te werken. Hierbij nemen zij zelf de verantwoordelijkheid om te plannen en in vrijheid, binnen de gestelde kaders, keuzes te maken. Zelfstandig werken betekent ook dat zij weten wanneer en waar zij hulp kunnen vragen. Door kinderen meer verantwoordelijkheid te geven voor hun eigen ontwikkelingsproces, krijgt de leerkracht steeds meer de rol van begeleider.

Om als leerkracht zoveel mogelijk aan te kunnen sluiten bij de mogelijkheden van het kind werken we met het GIP-model, wat staat voor groeps- en individueel gericht pedagogisch en didactisch handelen. Dit klassenorganisatiemodel stelt leerkrachten in staat om, binnen de klas, zowel groepen als individuele leerlingen die aandacht te geven die ze nodig hebben.

Op die manier worden de opgestelde groepsplannen voor de diverse vakgebieden uitgevoerd. Het zelfstandig werken, uitgestelde aandacht, samenwerken en het werken aan dag- en weektaken zijn zaken die de kinderen binnen dit model leren. Daarbij zijn de ingevoerde instrumenten als het 'vragenblokje', de timetimer en het stoplicht belangrijk.

Bij het vaststellen van de taken houdt de leerkracht rekening met de individuele behoeftes van het kind. De leerling krijgt daarbij de verantwoordelijkheid om zelf ook mee sturing te geven aan het leerproces.

Het GIP-model biedt de leerkracht mogelijkheden om extra instructie en begeleiding te organiseren volgens een opgesteld groepsplan. Op 't Einder realiseren we een doorgaande lijn van kleuter tot schoolverlater, die de leerling voorbereidt op onder andere het voortgezet onderwijs.

Wow

Het komende jaar willen we op 't Einder aan de slag om het eigenaarschap van onze leerlingen te vergroten en meer nadruk te leggen op de talentontwikkeling van kinderen. Daarnaast verandert onze maatschappij en dienen we als school daarop in te spelen. In de brede vorming van kinderen zal binnen het onderwijsaanbod op 't Einder ook ruimte moeten worden gemaakt voor waarden zoals zorgzaamheid, bescheidenheid en verdraagzaamheid.

De nabije toekomst vraagt het onderwijs na te denken over vaardigheden die kinderen nodig hebben als het gaat over burgerschapsontwikkeling in nauwe samenspraak met ouders/verzorgers.

In het Schoolplan wordt de koers uitgezet en de ontwikkeling op hoofdlijnen beschreven. In de Jaarplannen krijgt deze koers en ontwikkeling verder vorm en inhoud. Het Schoolplan en het Jaarplan vindt u op onze website [www.obseinder.nl](http://www.obseinder.nl)

## **BETEKENIS VOOR PERSONEEL**

't Einder is een lerende organisatie. Dat betekent dat de leerkrachten leren van elkaar en samenwerken om de kwaliteit van het onderwijs te verbeteren. Daarnaast stelt 't Einder de medewerkers in staat hun talenten te ontwikkelen en competenties in te zetten die de organisatie (schooldoelen) van hen vraagt.

Op basisschool 't Einder werken personeelsleden actief samen om hun vakmanschap te versterken. Daarbij herken je een open communicatie en een organisatiecultuur waarbinnen feedback geven/krijgen normaal is. Een cultuur waarin er duidelijke waardering is voor elkaar en positief gedrag beloond wordt.

Onderwijs op maat betekent tevens leiding geven op maat. De directie zet daarom instrumenten en een leiderschapsstijl in die past bij overleg



en maatjeswerk. In dit kader reflecteren personeelsleden systematisch op hun eigen handelen.

Leerkrachten geven ontwikkelpunten verder vorm in een persoonlijk ontwikkelplan (POP) wat wordt opgenomen in een digitaal vakbekwaamheidsdossier. Dat dossier heeft tot doel de vakbekwaamheid van de leraar op peil te houden, kijkend naar de persoonlijke ontwikkeling in relatie met de schoolontwikkeling. Openbare basisschool 't Einder voldoet daarmee aan de eisen die de wet Beroepen In het Onderwijs (BIO) aan haar stelt.

Op 't Einder werken gedreven en gepassioneerde leerkrachten die voortdurend observeren, signaleren en hierover actief en helder communiceren. Op deze manier werkt het team van 't Einder voortdurend aan de verdere ontwikkeling van een professionele cultuur.

## **2.3 DE VEILIGE SCHOOL**

De school werkt met een gedragsprotocol waarin een drietal kapstokregels de basis vormen. Een veilig schoolklimaat vinden we erg belangrijk. Uitgangspunt hierbij is een positieve benadering naar leerlingen, ouders/verzorgers en personeelsleden.

Een aantal jaren geleden is het protocol **'t Einder heeft oog voor respect** tot stand gekomen en door de medezeggenschapsraad officieel vastgesteld. Het protocol is enerzijds



gericht op preventie van geweld, seksuele intimidatie en machtsmisbruik, maar ook op het nakomen van gedragsafspraken en het voorkomen van pestgedrag.

Om dit te kunnen realiseren hebben we drie algemene schoolregels, genaamd de kapstokregels. Deze naam is gekozen omdat alle andere regels binnen school opgehangen kunnen worden aan deze drie regels. De kapstokregels zijn:

- Voor groot en klein zullen we aardig zijn! Oftewel we hebben respect voor groot en klein
- De school is binnen een wandelgebied en buiten hoeft dat niet! Oftewel rust in en om het gebouw is de afspraak
- We zullen goed voor onze spullen zorgen, dan zijn ze nog te gebruiken morgen! Oftewel we gebruikendematerialen waarvoor ze bedoeld zijn

Deze regels hangen in de vorm van tekeningen op borden op zichtbare plaatsen in de school en in de klassen. Ze worden regelmatig met de kinderen besproken.

Daarnaast worden er aan de hand van deze regels met de kinderen nog verdere afspraken gemaakt om de veilige en prettige sfeer in de groep te bevorderen.

Met de hierboven genoemde regels en afspraken probeert 't Einder het welbevinden en de sociaal-emotionele ontwikkeling van onze leerlingen te versterken. Om dit laatste te meten werken we met Sociale Competentie en Observatie Lijst, kortweg SCOL genaamd (zie ook hoofdstuk 4.2). In het begin van het schooljaar werken we

gedurende de zogenaamde Gouden Weken aan de versterking van de groepsvorming vanuit een positieve benadering. Deze weken moeten ervoor zorgen dat er een goed groepsgevoel in de groep ontstaat en daardoor een positief pedagogisch leer-, speel- en werkklimaat. Kortom een goede basis voor het schooljaar wordt dan gelegd.

Gedurende de rest van het schooljaar zetten we de methode Kwink in om het pedagogisch klimaat op school en in de groepen optimaal te houden. Daardoor beïnvloeden we ook de sociaal-emotionele ontwikkeling van kinderen op een positieve wijze en voorkomen we pestgedrag.



### 3 DE ORGANISATIE VAN HET ONDERWIJS

#### ORGANISATIE VAN HET ONDERWIJS OP 'T EINDER

Op 't Einder werken we in groepen. We streven ernaar om zoveel mogelijk evenwichtige groepen te formeren. Deze zijn verdeeld in de onder- en de bovenbouw. De school kent op dit moment zowel jaarklassen als heterogene groepen. In heterogene groepen zitten kinderen van verschillende leeftijden bij elkaar. De groepsindeling is mede afhankelijk van het aantal leerlingen per leeftijdsgroep.

Aan het einde van elk schooljaar wordt zorgvuldig

gekeken naar de nieuwe groepsindeling en de personele bezetting.

De volgende aspecten spelen bij de groepsindeling een rol:

Het ontwikkelingsniveau van een kind (zelfstandigheid, werkhouding, emotionele leeftijd, sociaal gedrag); het aantal leerlingen per groep; verdeling jongens/meisjes; scheiding broertjes/zusjes; verdeling van de zorgleerlingen en sociale relaties (indien mogelijk).

In het schooljaar gaan we aan de slag met 10 groepen. In de onderbouw worden wederom kleinere groepen geformeerd. Daarnaast wordt er schoolbreed extra ondersteuning georganiseerd door de inzet van een extra leerkrachten of klassenassistenten.

Voor verdere informatie over de groepsverdeling en personele bezetting verwijzen wij u naar de veranderbijlage bij deze schoolgids.

### **3.1 ONDERWIJSKUNDIGE VORMGEVING/ KWALITEITSZORG**

In het Schoolplan, dat voor vier jaar is vastgesteld en geldig is tot 01-08-2024, leggen we vast waar wij als school, als team aan gaan werken en welke koers we willen varen.

Op hoofdlijnen worden de doelen en daaraan gekoppelde acties geformuleerd voor de komende jaren op een aantal beleidsterreinen. In ons Schoolplan 2020-2024 is tevens de

vertaalslag van het Strategisch Beleidsplan van PlatOO te vinden. Tevens zijn hierbij specifieke doelen van onze school opgenomen.

Het Schoolplan van 't Einder is terug te vinden in de EinderApp en op de website van onze school, [www.obseinder.nl](http://www.obseinder.nl). Het Schoolplan is opgesteld door het Managementteam, in samenspraak met het team van de school.

De MR stemt hiermee in en het Schoolplan wordt vervolgens vastgesteld door het College van Bestuur. Jaarlijks maakt de school een Jaarplan waarin de concrete uitwerking van het Schoolplan te vinden is.

In het Schoolplan worden op hoofdlijnen de doelen en daaraan gekoppelde acties geformuleerd voor de komende jaren op een aantal beleidsterreinen. In het Jaarplan worden vervolgens, voor één schooljaar, de gestelde doelen en acties gedetailleerder uitgewerkt.

Beide documenten worden door het team en de MR vastgesteld.

De belangrijkste onderwerpen voor de komende jaren zijn:

- Geïntegreerd onderwijs, waar we thematisch werken, doorgaande leerlijnen en studeren mee bedoelen.
- Verder versterken van de zorg en begeleiding, mede in het kader van 'Passend Onderwijs'; zie hiervoor ook hoofdstuk 4 'De zorg voor kinderen'
- Versterken van de actieve rol van de



In deze Online versie van de Schoolgids zijn,  
in verband met de wet op de privacy,  
geen foto's opgenomen

- leerlingen (eigenaarschap, talentontwikkeling, structureel coöperatief leren, kindgesprekken) en borgen van het portfolio voor leerlingen bij het rapport
- Realistisch registreren en plannen maken, implementatie van groepsplanloos werken
  - Blijvende aandacht voor de sociale veiligheid (o.a. gebruik social media)
  - Een grote nadruk leggen op het borgen van eerdere ingevoerde zaken, bijvoorbeeld leerlingenzorg; nieuwe methodes
  - Gepersonaliseerd en beter onderwijs op maat bieden. In de groepen 4 t/m 8 werken alle leerlingen met tablets en Chromebooks om dit beter mogelijk te maken.
  - Interne communicatie: uitspreken – afspreken – aanspreken

Zoals eerder gezegd, zijn zowel het Schoolplan als het Jaarplan openbaar en liggen bij de schoolleiding ter inzage. Ze zijn eveneens te vinden op [www.obseinder.nl](http://www.obseinder.nl)

Het Jaarplan is onderdeel van het Schoolplan. Om het onderwijs op 't Einder een voortdurende kwaliteitsimpuls te geven, waarbij wij nadrukkelijk gericht zijn op verbetering van de resultaten, maken we gebruik van de uitgangspunten van 'Wat werkt op school' van Robert Marzano.

Onderzoek heeft aangetoond dat de veranderingen, die voortkomen uit deze onderwijssystematiek, daadwerkelijk invloed hebben op de leerprestaties van leerlingen. Robert Marzano stelt dat er drie niveaus van belang zijn om de prestaties en ontwikkeling van kinderen positief te stimuleren. Deze onderwijssystematiek 'Wat Werkt Op School' richt zich op de volgende zaken:

### **SCHOOLNIVEAU**

- Haalbaar en gedegen programma
- Uitdagende doelen en directe feedback
- Betrokkenheid van ouders/verzorgers en gemeenschap
- Een veilige en ordelijke omgeving
- Collegialiteit en professionaliteit

### **LERAARNIVEAU**

- Kinderen staan centraal
- Persoonlijke aandacht voor het kind, inzet op relatie
- Een goed klassenmanagement en sterke didactische aanpak
- Het herontwerpen van het programma, tempo, lesinhoud en niveau

### **LEERLINGENNIVEAU**

- Thuissituatie; afstemming met ouders/verzorgers
- Geleerde kennis en achtergrondinformatie nadrukkelijk inzetten
- Motivatie; interesse stimuleren

Het team gaat op leraarniveau verder met het borgen en versterken van het klassenmanagement en didactisch handelen.

Daarbij ligt de nadruk onder andere op 'Structureel Coöperatief Leren' (SCL).

De effecten van structureel coöperatief leren zijn duidelijk merkbaar. De effectieve leertijd wordt groter, het samenwerkend leren wordt versterkt en de opbrengsten zijn hoger.

De afgelopen jaren hebben we eveneens hard gewerkt aan de volgende verbeteringen, waardoor de kwaliteit is toegenomen:

- **Leerstofaanbod**  
We werken met een uniform lesvoorbereidingsformulier voor de vakken taal/spelling/technisch lezen/begrijpend lezen en rekenen. Daarnaast zijn er afspraken gemaakt m.b.t. minimum leerstof, extra leerstof en verrijkingsleerstof.
- **Leerlingvolgsysteem 'KIJK' in de groepen 1 en 2**  
Er wordt in de groepen 1 en 2 gewerkt met het instrument KIJK. KIJK observeert en registreert. Tevens is er een beredeneerd

aanbod/onderwijsaanbod voor deze groepen. Lesvoorbereidingen worden gekoppeld aan leerdoelen.

Ook de Peuterwerk en de Kinderopvang van de Stichting GOO, waar 't Einder intensief mee samenwerkt, werken met hetzelfde observatie-instrument 'KIK! observeert'. Hierdoor worden doorgaande lijnen beter bewaakt en is een adequate afstemming mogelijk.

- **Personeelsbeleid**

Door middel van een gesprekkencyclus wordt continu gewerkt aan verdere professionalisering en het versterken van de competenties.

Leerkrachten van 't Einder nemen voortdurend deel aan scholingsactiviteiten op schoolniveau, maar kunnen ook extern een opleiding volgen of deelnemen aan cursussen en trainingen.

Daarnaast wordt de school gedurende haar ontwikkeling ook begeleid door externe adviseurs.

- **ICT en schoolbibliotheek**

Onze school beschikt over moderne ICT-voorzieningen. Een up-to-date netwerk ondersteunt de leraren tijdens hun dagelijkse onderwijspraktijk. Alle lokalen zijn uitgerust met een touchscreen.

Vanaf groep 4 werken alle leerlingen met een Chromebook zodat we nog beter onderwijs op maat kunnen bieden.

't Einder heeft de beschikking over een moderne schoolbibliotheek waarbij samengewerkt wordt met Bibliotheek De Lage Beemden. Onze kinderen kunnen hier een boek lenen om op school te lezen of om bijvoorbeeld aan een werkstuk of spreekbeurt te werken.

Voor thuisgebruik krijgen alle leerlingen een volledig werkende versie van Office365 door 't Einder aangeboden.

## 3.2 ONDERWIJS IN GROEP 1-2

In deze groepen zitten leerlingen uit groep 1, 2 en instromers bij elkaar. Onze instromers zijn de jongste leerlingen binnen de groep. Per leerjaar zijn er specifieke doelen gesteld. Wat moeten kinderen kennen en kunnen, willen ze de volgende stappen in ontwikkeling maken.

Op 't Einder kijkt men in de groepen 1-2 vanuit Basisontwikkeling (ontwikkelingsgericht onderwijs) naar het kind. Waar ligt de motivatie, wat kan het al, wat kan het al bijna. We helpen het kind, stimuleren en motiveren het om de beoogde ontwikkeling te realiseren, als het ware een zetje geven in de juiste ontwikkelingsrichting. Hierbij richten we ons op een brede ontwikkeling en op vaardigheden.

### **Uitgangspunt van basisontwikkeling is**

- Werken in thema's die gemiddeld 6 weken duren
- Onderwerpen of activiteiten kiezen die betekenisvol voor kinderen zijn
- Kinderen helpen bij hun eigen ontwikkeling
- Ontwikkeling op alle mogelijke gebieden prima tot zijn recht laten komen in een spelsituatie of spelcontext. (Speel)hoeken zijn dan ook van groot belang bij een thema.

### **Werken met basisontwikkeling kent 5 impulsen**

- 1 Oriëntatie op de activiteit (verkennen, wat weten we er al van, hoge betrokkenheid zorgt voor een maximale ontwikkeling. Ook betrokkenheid van ouders/verzorgers is van groot belang)
- 2 Verbetering of verdieping van activiteit (meespelen in spelsituaties)
- 3 Verbreding naar andere activiteiten (verbinden lees/schrijf of rekenactiviteiten)
- 4 Toevoegen van nieuw handelingsmogelijkheden (impulsen die nieuwe handelingsmogelijkheden opwekken).
- 5 Reflecteren op de activiteit (structuur bieden, helpen en instructies geven, vragen stellen en een goede sfeer creëren; dit verhoogt de onderlinge relatie en werkklimaat)



In deze Online versie van de Schoolgids zijn,  
in verband met de wet op de privacy,  
geen foto's opgenomen



Het werk wordt op het niveau van de kleuters aangeboden. Twee keer per jaar, in januari en op het eind van het schooljaar, maken we de balans op van de ontwikkeling van de kinderen in de vorm van een rapport.

We bekijken de kinderen dan op 17 ontwikkelingslijnen van 'KIJK' en volgens het CITO-leerlingvolgsysteem.

### **Dagindeling**

De omgeving in de klas is afgestemd op verschillende leeftijden (4-5-6-jarigen) en ook op verschillende ontwikkelingsniveaus. We werken in deze groep dan ook veel met pictogrammen.

De ouders/verzorgers mogen de kinderen 's morgens en 's middags naar de klas brengen en afscheid nemen.

We beginnen de dag met een kring. Kinderen leren daar naar elkaar te luisteren, na te denken over een onderwerp, kennis te vergaren en te spreken in een groep. Enkele kringactiviteiten zijn: versjes aanleren, cijfers en begrippen oefenen, muziek maken, nieuw materiaal bespreken.

Na de kring beginnen we met de werkles, waarin het onderdeel zelfstandig werken hoort. Tijdens dit zelfstandig werken, dat 15 minuten duurt, wordt gewerkt in een kleine kring met ongeveer 6 kinderen en bieden we zorg op maat. De kinderen kiezen van een planbord, dit bestaat uit pictogrammen met afbeeldingen van de aangeboden werkjes.

Kinderen krijgen in de ochtend de tijd om hun fruit te eten, dit is een ontspannend moment. 's Ochtends en 's middags is er tijd om in de speelzaal of buiten te spelen.

Samenwerken vinden we een belangrijk punt. Ieder kind heeft de kracht in zich om zich te ontwikkelen. Ieder kind doet dat op zijn eigen manier en in zijn eigen tempo met pieken en dalen.

De leerkrachten van 't Einder willen graag dat de kinderen, in de tijd dat zij aan hen toevertrouwd zijn, het beste in zichzelf naar boven halen. Niet alleen de relatie met de leerkracht is van belang, maar ook de relatie tussen kinderen onderling en hun omgeving.

Regelmatig stellen wij de ouders/verzorgers in de gelegenheid om tijdens het zogenaamde kind-ouder-moment gedurende een half uur aan het begin van een ochtend samen met hun kind te spelen of te werken in de klas. Op die manier krijgen zij zicht op waar de kinderen mee bezig zijn en wordt de betrokkenheid vergroot.

### **3.3 SCHOOLTIJDEN/BRENGEN EN HALEN VAN DE KINDEREN**

De deuren van de school gaan dagelijks om 08.20 uur en 12.40 uur open bij het eerste belsignaal. De ouders/verzorgers kunnen hun kind dan naar de klas brengen en daar afscheid nemen. De lessen beginnen om 08.30 uur en om 12.45 uur en we willen dan ook echt beginnen. Aan het einde van de ochtend en



In deze Online versie van de Schoolgids zijn,  
in verband met de wet op de privacy,  
geen foto's opgenomen

middag worden alle kinderen door de leerkracht naar buiten gebracht.

We vragen de ouders/verzorgers dan ook om daar te wachten. Hieronder volgt een kort overzicht van de schooltijden.

De kinderen van de groepen 3 t/m 8 hebben dagelijks een kwartier pauze van 10.00 tot 10.15 uur of van 10.15 tot 10.30 uur.

Na dit kwartier wordt er in de klas nog door de leerkracht voorgelezen uit een boek en kunnen de kinderen wat drinken en iets gezonds eten.

#### **De schooltijden van de kinderen van de groepen 1 t/m 4 (onderbouw)**

Maandag, dinsdag en donderdag van 08.30 – 11.45 en van 12.45 – 15.00 uur.  
Op de woensdag van 08.30 - 12.30 uur en op de vrijdag van 08.30 - 11.45 uur.

Deze kinderen zijn dus iedere vrijdagmiddag vrij.

#### **De schooltijden van de kinderen van de groepen 5 t/m 8 (bovenbouw)**

Maandag, dinsdag, donderdag en vrijdag van 08.30 – 11.45 en van 12.45 – 15.00 uur.  
Op woensdag van 08.30 – 12.30 uur.

Voor een overzicht van het vakantierooster, vrije dagen en studiedagen verwijzen we u naar de bijlage bij deze gids.

### **3.4 PEUTERWERK 'T EINDER**

Voor het peuterwerk en de kinderopvang werken we samen met stichting GOO. Zo werken we gezamenlijk aan de brede schoolontwikkeling op de locatie 'Gemert-Oost'.

De Peuterwerk is binnen de school gehuisvest en draagt eveneens de naam 't Einder. Daarnaast is er buitenschoolse opvang en voorschoolse opvang op deze locatie georganiseerd.

#### **Doelstelling en werkwijze**

Het peuterwerk wil kinderen van 2 tot 4 jaar in een uitdagende omgeving op een speelse manier stimuleren in hun brede ontwikkeling. Zij wordt hierin op een structurele manier ondersteund door deskundige pedagogische medewerkers. Daarnaast heeft het peuterwerk een signalerende functie.

Opvallende ontwikkelingen worden met de ouders besproken. Waar mogelijk wordt ondersteuning geboden en indien nodig buiten de eigen organisatie gezocht. Om de begeleiding van het kind ná het peuterwerk op een soepele manier door te laten lopen, hechten wij veel waarde aan een goede overdracht naar groep 1 van het basisonderwijs. Er is een schriftelijke overdracht, maar er zijn ook contacten tussen de pedagogisch medewerkers en de leerkrachten van de basisschool, de zogenaamde 'warme' overdracht.

De peuterwerk wil op de allereerste plaats een plek zijn waar een kind met veel plezier naar toe



komt en waar het volop de ruimte en gelegenheid krijgt te experimenteren en te ontdekken.

De kinderen bezoeken de Peuterwerk op vaste tijden, waardoor zij steeds dezelfde kinderen en pedagogisch medewerkers treffen.

Bij het brengen van uw kind, gedurende het inloopkwartiertje, kunt u gezellig even meespelen. Daarna start het ochtend- of middagprogramma. De Peuterwerk wil graag u als ouders/verzorgers vooraf informeren over de activiteiten, waardoor u kunt meeleven met uw kind. Dat komt de ontwikkeling van uw kind zeker ten goede.

### **Werken met thema's en VVE (Voor- en Vroegschoolse Educatie)**

Het peuterwerk krijgt subsidie van de gemeente Gemert-Bakel om kinderen meer aandacht te kunnen geven op taalgebied. Hiervoor zijn materialen en boekjes aangeschaft en de pedagogisch medewerkers zijn geschoold om met VVE-programma's te werken. Peuters met taalproblemen krijgen extra aandacht.

Hierbij is logopedische ondersteuning mogelijk. De pedagogisch medewerkers werken met thema's die dicht bij de belevingswereld van de peuters liggen. Als voorbeelden noemen we 'de seizoenen', 'ziek zijn' en 'familie'.

Activiteiten rondom deze thema's worden spelenderwijs aangeboden aan de peuters.

Voor uitgebreide informatie over Peuterwerk 't Einder verwijzen we naar het informatieboekje van onze Peuterwerk, wat u kunt opvragen bij de pedagogisch medewerkers.

## **3.5 VOOR-, TUSSEN- EN NASCHOOLSE OPVANG**

### **Kinderopvang**

In onze school is zowel voor- (VSO) als naschoolse opvang (BSO) aanwezig. Dit wordt georganiseerd door Stichting GOO.

Er wordt ook VSO en BSO aangeboden door

Kinderdagverblijf De Ontdekking, hun locatie is aan de St. Annastraat in Gemert.

Tijdens de vakanties en studiedagen is er zowel voor- en naschoolse opvang aanwezig op locatie 't Einder.

Meer informatie hierover treft u aan in de bijlage.

### **Overblijven**

Veel kinderen op 't Einder maken gebruik van de mogelijkheid om over te blijven tijdens de middagpauze.

Het overblijven op school gebeurt onder toezicht van vrijwillige overblijfkrachten en enkele personeelsleden van de school. Deze overblijfkrachten zijn vaak ouders of verzorgers van de kinderen. Deze ontvangen hiervoor een vrijwilligersbijdrage. Derhalve vragen we hiervoor een financiële bijdrage. De hoogte hiervan vindt u in de veranderbijlage.

We zijn er trots op dat we het overblijven op een goede manier hebben georganiseerd.

Aan het begin van een schooljaar kan men zich opgeven voor de vaste overblijfdagen. Het is ook mogelijk om kinderen incidenteel over te laten blijven op school. Hiervoor kunt u een overblijfstrippenkaart kopen.



## **4 DE ZORG VOOR KINDEREN**

### **4.1 LEERLINGENZORG**

Op de eerste plaats vinden we het belangrijk dat een kind lekker-in-z'n-vel zit en met plezier naar school gaat. Met andere woorden; we proberen op 't Einder een sfeer te scheppen waarin een kind zich veilig voelt en waar het gemotiveerd wordt om te leren.

De kinderen leren op 't Einder om problemen zelfstandig aan te pakken en op te lossen,



informatie te zoeken en te organiseren. Om dit te realiseren en om ieder kind de aandacht te geven die het verdient, hebben we verschillende organisatorische maatregelen genomen.

### **HET LEERLINGENDOSSIER**

Elke leerling heeft een dossier op 't Einder, wat is ondergebracht bij de administratie van onze school.

Hierin worden gegevens zoals kopieën van rapporten, verslagen van gesprekken e.d. minimaal vijf jaar bewaard. In overleg met de schoolleiding kunnen ouders/verzorgers het dossier van hun kind bekijken.

### **DE GROEPSMAP**

In de groepsmap wordt alle informatie opgenomen over de organisatie van de klas, de dag- en weekplanning, de leerlingengegevens, absentie enz.

### **DE ZORGMAP**

Iedere groep heeft een zorgmap. In deze map worden de ontwikkelingen van de leerling bijgehouden. Hierin zitten ook de groepsplannen en de handelingsplannen van individuele kinderen en de didactische overzichten van de resultaten. Ook zitten er verslagen in van gesprekken en observaties. Kortom: de map is voor de dagelijkse hulp aan kinderen. De gegevens worden gebruikt voor de groeps- en leerlingenbesprekingen.

### **DE ZORG OP 'T EINDER**

Op onze school staat de zorg voor kinderen hoog in het vaandel. Onze opvatting is dat alle kinderen zorg nodig hebben. Kinderen verschillen in de mate

waarin en de manier waarop zij zorg nodig hebben. Om aan alle kinderen afgestemde zorg te kunnen bieden, gaat 't Einder uit van de systematiek van de 1-zorgroute. Om de sociale samenhang in de groep te bevorderen en om het klassenmanagement uitvoerbaar te houden, worden bij de 1-zorgroute de individuele onderwijsbehoeften zoveel mogelijk geclusterd en verwerkt in een groepsaanbod. Door het onderwijs aan alle kinderen op voorhand te plannen, kunnen we leerlingen steeds beter begeleiden in hun persoonlijke leerproces. Leerachterstanden worden zo veel mogelijk voorkomen.

Binnen de 1-zorgroute wordt gewerkt op basis van het Handelings Gericht Werken (HGW). Belangrijke uitgangspunten hiervan zijn:

- Onderwijsbehoeften van de kinderen staan centraal
- Er is sprake van afstemming en wissel-werking tussen kind, groep en leerkracht
- Positieve aspecten van de kinderen, leraren, het zorgteam (interne begeleiding) en ouders/verzorgers zijn van groot belang
- Leraren, het zorgteam, ouders/verzorgers, kind en externe deskundigen werken constructief samen
- Ons handelen is doelgericht
- De werkwijze is systematisch en transparant
- We hebben de beschikking over een bovenschoolse zorgcoördinator die op momenten betrokken is/wordt bij de zorg en begeleiding op 't Einder



In deze Online versie van de Schoolgids zijn,  
in verband met de wet op de privacy,  
geen foto's opgenomen

De onderwijsbehoeften van een kind worden beschreven op basis van toetsen (CITO-leerlingvolgsysteem en vanuit de resultaten van de methodes), observaties en gesprekken met ouders/verzorgers en kinderen. De onderwijsbehoefte bestaat uit: het doel dat we als school voor ogen hebben om met dat kind te bereiken en de manier waarop we dat kunnen bereiken.

Op basis van de verzamelde onderwijsbehoeften van een kind wordt een groepsplan gemaakt waarin aangegeven wordt welke doelen binnen een bepaalde tijd gehaald kunnen en dienen te worden met groepen kinderen uit een klas.

Afstemming wordt bereikt door na te gaan wat goed gaat met het kind in de groep en wat beter zou kunnen. Wat heeft het kind nodig? Wat is het gewenste aanbod? Ook in het opstellen van het groepsplan wordt hier rekening mee gehouden. Graag zoeken we naar de sterke kanten van een kind. Belangrijk is het om te ontdekken wanneer het goed gaat. Hierdoor zal het gevoel van competentie en de motivatie toenemen.

In onze school werken alle geledingen samen. Allereerst zijn de ouders/verzorgers van harte welkom voor gesprekken met de leerkrachten tijdens de vastgestelde oudergesprekken en tussentijds op afspraak na schooltijd. Drie keer per jaar vinden er groepsbesprekingen plaats met leraren en het zorgteam. Tijdens deze besprekingen worden de groepsplannen geëvalueerd en samen wordt een aanzet gegeven voor nieuwe plannen voor een komende periode.

Vanuit de groepsbespreking worden individuele leerlingen gesignaleerd voor de leerlingenbespreking. Samen, eventueel met een externe deskundige, bespreken we wat de zorg moet en kan zijn voor deze leerling. Wanneer er extra zorg nodig is, zal dit van tevoren en daarna met ouders/verzorgers besproken worden. Deze zorg kan beschreven worden in een individueel handelingsplan, dat dan een bijlage vormt van het groepsplan.

De leraren dragen aan het einde van het schooljaar hun groep over aan de volgende groepsleerkracht.

Na elke toetsronde maakt het zorgteam in samenspraak met de directeur een trendanalyse, waarbij de toetsresultaten op schoolniveau tegen het licht worden gehouden. Deze gegevens kunnen van invloed zijn op de verdeling van de leertijd op schoolniveau voor een bepaald vak. Ook kunnen van hieruit doelstellingen op schoolniveau bijgesteld worden.

Hoe de diverse aspecten van de zorg bij elkaar passen en systematisch ten uitvoer worden gebracht, wordt beschreven in een zorgbeleidsplan. Een aantal van deze aspecten worden hieronder genoemd.

In het zorgbeleidsplan worden de toetsmomenten in het jaar volgens een toetskalender vastgelegd. In deze kalender worden ook de momenten aangegeven waarop overdrachtsbespreking en de andere groepsbesprekingen gehouden zullen worden. Deze besprekingen worden door de leerkracht en het zorgteam voorbereid.

Op 't Einder hanteren we vijf zorgniveaus. In het beleidsplan wordt aangegeven wanneer ouders/verzorgers geïnformeerd worden over het niveau van zorg van hun kind en welke zorg hierbij geboden wordt. Ouders/verzorgers zijn voor ons een belangrijke partner bij het bepalen van de zorg die bij hun kind past. Tevens wordt in dit plan beschreven wie verantwoordelijk is voor de te bieden zorg behorend bij een bepaald niveau.

De afgelopen jaren hebben we de systematiek van de 1-Zorgroute en het hierbij behorende 'Handelingsgericht Werken' verankerd in onze school. De ontwikkelingen met betrekking tot het Passend Onderwijs zijn daarbij meegenomen.

## 4.2 LEERLINGVOLGSYSTEEM

Het leerlingvolgsysteem omvat de resultaten van CITO-toetsen (gebaseerd op landelijke toetsnormeringen) en methodegebonden toetsen.

Er is sprake van een goed onderwijsresultaat, als een kind zich naar zijn/haar mogelijk-heden optimaal ontplooit. Om de kwaliteit te kunnen garanderen moet die kwaliteit bewaakt worden. Het genoemde volgsysteem is een middel dat we daarvoor inzetten.

Regelmatig worden de vorderingen van de kinderen op het gebied van taal, rekenen en lezen getoetst. Ook de ontwikkelingsgebieden van de kinderen van groep 1-2 worden nauwgezet bijgehouden in het leerlingvolgsysteem. De leerkrachten gebruiken hiervoor het observatie- en registratiesysteem 'KIJK' en houden een leerlingendossier bij. De onderwijsinspectie ziet er nauwlettend op toe dat het toetsprogramma en LOVS aan de wettelijke normen en eisen voldoet en ook als zodanig in de praktijk wordt gebracht.

Om de sociaal-emotionele ontwikkelingen van onze kinderen te monitoren gebruiken we daarvoor in groep 3 t/m 8 de Sociale Competentie ObservatieLijst (SCOL). Dit is een leerlingvolgsysteem om sociale competenties,

welbevinden en veiligheid in beeld te brengen.

Alle leerlingen van groep 8 namen in het schooljaar 2020-2021 deel aan de landelijke Centrale Eindtoets van CITO. Deze toets wordt in het voorjaar gepland en de afname neemt drie ochtenden in beslag. De leerstofgebieden die dan getoetst worden zijn taal, rekenen, informatieverwerking en wereldoriëntatie. Het advies wat onze groep 8 leerlingen krijgen staat dan al vast.

## 4.3 RAPPORTEN EN PORTFOLIO

We houden de ouders/verzorgers graag op de hoogte van de ontwikkeling van hun kind(eren). Daarvoor gebruiken we onder andere rapporten. Het schoolteam heeft ervoor gekozen om tweemaal in een schooljaar een schriftelijke rapportage uit te brengen.

In de maand oktober wordt er een kennismakings/voortgangsgesprek gehouden waarbij zowel de sociaal-emotionele vorderingen als ook de cognitieve ontwikkeling van de kinderen worden besproken. Hiervoor worden alle ouders/verzorgers uitgenodigd.

Tweemaal per jaar schrijven de leerkrachten dus een rapport. Hierin geven zij een zo volledig mogelijk beeld van de voortgang in de ontwikkeling van uw kind. Het rapport in de onderbouw ziet er vanzelfsprekend anders uit dan het rapport in de bovenbouw. Tijdens de



In deze Online versie van de Schoolgids zijn,  
in verband met de wet op de privacy,  
geen foto's opgenomen



algemene informatieavond zullen we daar meer over uitleggen.

Daarnaast werken de leerlingen aan een portfolio wat aan het rapport wordt toegevoegd. Het portfolio geeft een beeld van de persoonlijke ontwikkeling en het leren van een leerling. Van het portfolio is het kind zelf eigenaar en kan daarin aangeven hoe het met hem/haar gaat, wat goed gaat, wat beter kan en waaraan gewerkt kan worden in de nieuwe rapportperiode. Het portfolio biedt dus ook de gelegenheid tot reflectie.

Om het lezen van het rapport en portfolio voor ouders/verzorgers duidelijker te maken, bieden wij bij het rapport een leeswijzer aan. Aan de hand van de rapporten is het wenselijk een gesprek tussen ouders/verzorgers en leerkracht te houden. Direct na het uitreiken van de rapporten staat de planning voor de 15-minutengesprekken open.

In dit gesprek bespreken we de ontwikkeling van uw kind aan de hand van het rapport, het leerlingvolgsysteem en de bevindingen/observaties van de leerkracht. Hierbij streven we er in de groepen 5 t/m 8 naar dat de leerling hierbij aansluit. Deze ontwikkeling zullen we in de komende jaren ook doortrekken naar de groepen 1 t/m 4.

Natuurlijk kunt u altijd op ieder ander moment een afspraak maken met de leerkracht voor een gesprek.

#### **4.4 PASSEND ONDERWIJS PLATOO, EEN KANS VOOR NOG BETER ONDERWIJS**

De Wet Passend Onderwijs is per 1 augustus 2014 ingegaan. Scholen hebben hiermee een zorgplicht gekregen.

Elk kind heeft recht op passend onderwijs op de eigen school, eventueel met extra ondersteuning in de klas, op een andere reguliere school of in het speciaal onderwijs.

Onze school maakt deel uit van het Samenwerkingsverband Helmond-Peelland PO 30-08. De missie van ons samenwerkingsverband is: 'Met elkaar voor het kind'.

#### **Ondersteuningsprofiel – schoolondersteuningsplan**

Iedere school in het samenwerkingsverband heeft een schoolondersteuningsprofiel opgesteld. Dit is een wettelijk voorschrift en biedt informatie over de kwaliteit van de basisondersteuning en over wat de school verder aan ondersteuning biedt. Het ondersteuningsprofiel en met bijlagen is te vinden op de website van de school en de website van PlatOO.

Het samenwerkingsverband geeft veel beleidsvrijheid aan de schoolbesturen. PlatOO wil van passend onderwijs iets moois maken en zet daarom hoog in. Passend onderwijs volgens PlatOO is werken aan



een krachtige basisondersteuning door binnen het onderwijs nadruk te leggen op de brede ontwikkeling van kinderen.

PlatOO-scholen kenmerken zich reeds als scholen met een sterke ondersteunings-structuur. Dat willen we handhaven en nog eens versterken! PlatOO heeft de ambitie om het onderwijs aan kinderen met extra zorg zoveel mogelijk binnen het reguliere onderwijsprogramma te organiseren.

Op scholen maken we hierbij gebruik van ondersteuning van interne professionals. Daarnaast organiseren we bovenschoolse arrangementen zoals de excellentiebrigade en de integratieklas.

Het bieden van zware ondersteuning in de vorm van 'verwijzing' is moeilijk verenigbaar met de opvatting van PlatOO en dient derhalve geminimaliseerd te worden. Iedere school in het samenwerkingsverband 30-08 heeft een schoolondersteuningsprofiel opgesteld. Dat is een wettelijk voorschrift.

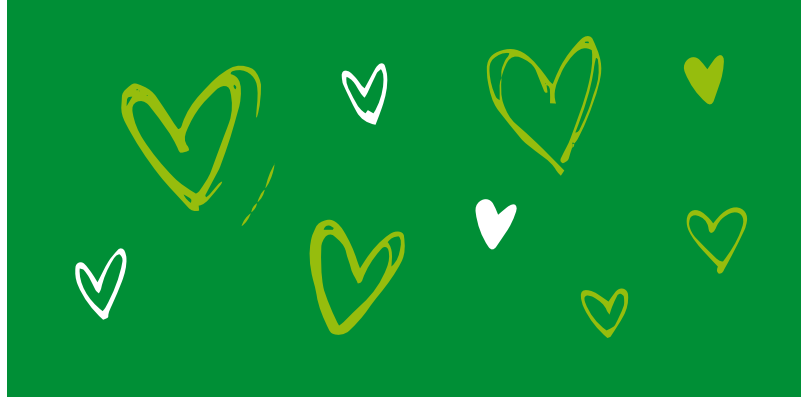
't Einder werkt met een schoolondersteuningsplan waarin de ambitie, aanwezige expertise en plannen zijn opgenomen. Dit document vindt u op de website van 't Einder en van PlatOO.

## MISSIE EN VISIE PLATOO

### 'Kansrijk onderwijs voor alle kinderen, zo thuisnabij mogelijk'

#### UITGANGSPUNT SCHOLEN VAN PLATOO

- Onderwijs binnen een groep.
- Streven om zich dicht mogelijk aan te sluiten bij de onderwijsbehoefte van elk kind.



- Samen met kind en ouders.
- Vanuit een onderzoekende houding op zoek gaan naar mogelijkheden en kansen voor een kind.
- Samen met ouders op zoek of we met extra hulp een voldoende passende plek zijn.
- Samen met ouders onderzoeken wat wél een passende onderwijsplek is als wij dat niet zijn.
- Elke school handelt volgens een vastgestelde (aanmeld)procedure.

#### KADER VAN DE BASIS- EN EXTRA ONDERSTEUNING BINNEN DE SCHOLEN VAN PLATOO

- Krachtige basisondersteuning; veel extra ondersteuning is geïntegreerd in het onderwijs in de groep. Zowel pedagogisch als didactisch ligt daar het accent.
- Voor de realisatie zijn er naast ondersteuningsmogelijkheden vanuit de ondersteuningsstructuur van de eigen school, óók mogelijkheden om gebruik te maken van bovenschoolse expertise en expertise van andere PlatOO-scholen. Afhankelijk van de situatie valt deze ondersteuning binnen de basisondersteuning van de school of de extra ondersteuning.
- Er is sprake van een actieve samenwerking met door ouders ingeschakelde specifieke zorgondersteuners zoals bv. logopedisten, fysiotherapeuten, ergotherapeuten en speltherapeuten.

Zowel de basisondersteuning als de extra ondersteuning gericht op kinderen met specifieke



In deze Online versie van de Schoolgids zijn,  
in verband met de wet op de privacy,  
geen foto's opgenomen



onderwijsbehoeften richt zich op sociaal-emotionele en/of gedragsondersteuning, leer- en ontwikkelings-ondersteuning en/of fysiek medische ondersteuning.

### **BOVENSCHOOLSE EXTRA ONDERSTEUNING**

Indien de onderwijsbehoefte van een kind de ondersteuningsmogelijkheden van de school overstijgt, bekijken we in overleg met ouders en bovenschoolse ondersteuning op welke wijze het beste aangesloten kan worden op de onderwijsbehoefte van het kind.

Daarbij kan sprake zijn van onderwijs volgen op een andere basisschool. Er kan eventueel sprake zijn van zware ondersteuning; tijdelijke plaatsing SO of SBO. In zo'n geval wordt een triade gevoerd en wordt een toelaatbaarheidsverklaring aangevraagd bij het samenwerkingsverband.

Elke school heeft de visie van PlatOO ook opgenomen in het ondersteuningsplan van de school.

### **MIJN KIND AANMELDEN**

#### **EXTRA ONDERSTEUNING**

Als kinderen extra ondersteuning boven op de afgesproken basisondersteuning binnen het samenwerkingsverband ontvangen, wordt door de school in samenspraak met ouders een ontwikkelingsperspectief (OPP) opgesteld. Het handelingsdeel van het OPP wordt samen met ouders en indien mogelijk met het kind

vastgesteld. Vanuit het goed in beeld brengen van kind wordt doelgericht gewerkt vanuit de groeps-/schoolorganisatie en/of vanuit specifieke ondersteuning. Uitgangspunt blijft steeds het denken in kansen en mogelijkheden met inzet van interne en/of externe ondersteuning. Om deze reden is er daarom geen vaststaande beschrijving van het extra ondersteuningsaanbod en staat samenwerking met ouders en samenwerkingspartners centraal op zoek naar wat de best passende mogelijkheid is voor het kind, waarbij gebruik gemaakt wordt van de benodigde expertise.

#### **KENNISMAKINGSGESPREK**

Wij vinden het belangrijk dat ouders/verzorgers zich kunnen oriënteren op wat wij te bieden hebben. Naast de informatie die u vindt op onze website en onze schoolgids, willen wij u ondersteunen in uw oriëntatie op een passende school voor uw kind.

Heeft u belangstelling voor onze school, dan maken we graag een afspraak met u voor een kennismakingsgesprek. Tijdens dit gesprek

vertellen we van alles over de school: hoe er wordt gewerkt en vanuit welke visie; op welke manier de ondersteuning is georganiseerd; en hoe een schooldag eruitziet. Alle vragen over het onderwijs worden beantwoord en natuurlijk mag u een kijkje nemen in de groepen.

Om een afspraak te maken voor een kennismakingsgesprek/rondleiding. Dit kan telefonisch of via: bouke.niemer@plato.nl

### **SCHRIFTELIJK AANMELDEN**

Past onze school bij uw kind, dan kunt u uw kind schriftelijk aanmelden vanaf de leeftijd van 3 jaar.

Wilt u uw kind al eerder aanmelden, dan kunt u uw kind alvast voorlopig aanmelden. Vanaf 3-jarige leeftijd moet deze aanmelding dan bevestigd worden. U ontvangt hierover bericht van de school.

U kunt het aanmeldformulier terugvinden op onze website [www.obseinder.nl](http://www.obseinder.nl), in de EinderApp of eventueel na het persoonlijk kennismakingsgesprek opvragen bij de directeur.

### **INSCHRIJVING**

Als uw kind schriftelijk is aangemeld onderzoekt de school of zij passende ondersteuning kunnen bieden voor uw kind. Als dat het geval is, ontvangt u een bevestiging van inschrijving en wordt uw kind geplaatst. In geval van behoefte aan extra ondersteuning worden de mogelijkheden van de school met u besproken en in overleg besproken over overgegaan kan worden tot inschrijving.

Zie het schoolondersteuningsplan voor meer informatie over de mogelijkheden van de school en toelaatbaarheid.

### **4.5 EXTRA LEERLINGENZORG ZIE OOK 4.4 PASSEND ONDERWIJS**

We hebben voor alle kinderen zorg. Sommige kinderen hebben extra zorg nodig. Er zijn echter grenzen aan onze zorg. Dit betekent dat we als school dan niet de hulp kunnen bieden die het kind nodig heeft.

U heeft in het vorige hoofdstuk kunnen lezen dat we een hoog ambitieniveau hebben. Toch kan zich een situatie voordoen dat we voor een leerling een andere passende oplossing moeten zoeken. Verwijzing naar een speciale school voor basisonderwijs of speciaal onderwijs kan dan een oplossing zijn.

Onze grenzen van zorg voor een kind zijn:

- Het welbevinden en de betrokkenheid van het kind. Het kind zal lekker in zijn/haar vel moeten zitten en blijven zitten
- Het kind zal zich moeten blijven ontwikkelen; er zal dus sprake moeten zijn van een stijgende lijn in de ontwikkeling
- De extra zorg voor een kind mag nooit ten koste gaan van de (basis)zorg aan de andere kinderen in de groep
- De extra zorg mag geen onevenredige belasting voor de leerkracht veroorzaken. Extra zorg kost altijd extra tijd. Op zich hoeft dit geen probleem te zijn, maar het kan wel een probleem worden, zowel mentaal als fysiek



In deze Online versie van de Schoolgids zijn,  
in verband met de wet op de privacy,  
geen foto's opgenomen



- De school bewaakt de grens ten aanzien van de opvangcapaciteit van het aantal leerlingen met een ontwikkelingsperspectief in het kader van een eigen leerlijn, waarbij bovengenoemde punten in acht worden genomen
- Kijkend naar de hierboven genoemde factoren en naar het overleg tussen ouders/verzorgers en 't Einder: Wanneer de school en de ouders/verzorgers elkaar niet vinden en/of de communicatie daardoor ernstig verstoord wordt

### **Externe hulp**

In sommige gevallen wordt met instemming van de ouders/verzorgers besloten hulp in te schakelen van externe instanties. We noemen: de GGD, schoolarts, logopedist, Bureau Jeugdzorg, ceasartherapeut, speciale school voor basisonderwijs. In alle gevallen gebeurt dit in samenwerking met de ouders/verzorgers.

### **Consultatieve Leerlingbespreking (CLB)**

Bij een CLB wint ons zorgteam extern advies in bij een expert van PlatOO, of bij een expertisecentrum, met betrekking tot het verlenen van de meest optimale zorg aan onze kinderen. Zij zijn deskundig met betrekking tot de leerlingenzorg en staan klaar om vragen van het zorgteam te beantwoorden. In overleg worden verdere stappen besproken. Ook hier worden de ouders/verzorgers van op de hoogte gesteld.

### **ENKELVOUDIGE ERNSTIGE DYSLEXIE (EED)**

Signalering en ondersteuning van kinderen met lees- en spellingproblemen en dyslexie valt onder de basisondersteuning van de school. Onze school handelt hierbij volgens het dyslexieprotocol. Vaststelling van dyslexie is een keuze van ouders zelf middels particulier onderzoek. Alleen wanneer kinderen voldoen aan de criteria voor ernstige dyslexie kunnen ouders een beroep doen op de vergoedingsregeling ED. De procedure hiervoor loopt via de gemeente. Op onze website staat een link naar de procedure en criteria. Voor meer informatie over deze nieuwe werkwijze, kunt u contact opnemen bij 't Einder met Fanny Schaap.

De volledige regeling kunt u nalezen op de site van het Samenwerkingsverband Peelland PO. Op [www.swv-peelland.nl](http://www.swv-peelland.nl) vindt u ook alle adressen van contactpersonen en instanties.

't Einder heeft een eigen School Zorgadviesteam (School ZAT) dat regelmatig bij elkaar komt om onderwerpen op het gebied van zorg met elkaar te delen.

Bij dit overleg is, naast het zorgteam en/of de directeur van 't Einder, altijd iemand aanwezig van de GGD, Centrum voor Jeugd en Gezin en een buurtcoördinator vanuit de politie.

## **4.6 LEERARRANGEMENT MEERBEGAAFDHEID**

Stichting PlatOO, het schoolbestuur van OBS 't Einder, streeft naar een positieve en open cultuur rondom meer en (hoog)begaafdheid. De scholen van PlatOO werken met een uniek leerarrangement, waarbinnen gestructureerde zorg wordt geboden aan meer en (hoog)begaafde leerlingen.

Wij zorgen er voor dat deze leerlingen zich in de eigen groep optimaal kunnen ontwikkelen. Als blijkt dat de leerling laat zien dat deze binnen de eigen klas behoefte heeft aan extra uitdaging kan het zijn dat deze in aanmerking komt voor de PlatOOKlas. Hier kunnen deze leerlingen bij ons wekelijks een dagdeel naar toe. Met dit gedifferentieerde extra aanbod slagen wij er in om cognitief begaafde kinderen op de eigen school voldoende uitdaging te bieden.

Deelname aan de PlatOOKlas kan niet zomaar. Een aantal criteria zijn leidend voordat een leerling van een PlatOOSchool wordt toegelaten.

Bijvoorbeeld als de groepsleerkracht en de ouders het sterke vermoeden hebben (of weten) dat de leerling baat heeft bij een contact met gelijkgestemden en minstens een van de andere doelen die nagestreefd worden in de PlatOOKlas.



### **De PlatOOKlas**

Binnen stichting PlatOO werken experts op het gebied van meerbegaafdheid samen in de excellentiebrigade. Deze verzorgen de PlatOOKlas voor de meer en hoogbegaafde leerlingen op de verschillende scholen.

Elke school heeft samen met de Brigade een plan van aanpak opgesteld waarin duidelijk beschreven is waar de speerpunten voor de betreffende school liggen en wie daarbij betrokken zijn.

In de PlatOOKlas wordt een leerarrangement voor de leerlingen geboden die extra verdieping en verbreding nodig hebben op de leerstof en zijn/haar executieve vaardigheden.

Dit arrangement voorziet in verrijking van de lesstof in combinatie met gerichte aandacht voor de leerling in de eigen groep.

Het is een groep van maximaal 14 meerbegaafde leerlingen uit de groepen 5 t/m 8. Deze komen wekelijks een dagdeel samen.

Een ideale PlatOOKlas zal bestaan uit leerlingen die elkaar (onder)steunen en naar een hoger plan tillen op zowel sociaal als cognitief niveau.

Leerlingen moeten zich er veilig voelen waardoor er aan de voorwaarden voldaan wordt om zich verder op eigen niveau te ontwikkelen.

In de PlatOOKlassen streven we de volgende doelen na:

- contact met gelijkgestemden
- leren leren
  - executieve functies
  - specifieke leerstrategieën
- leren plannen en organiseren
  - projectmatig werken
  - huiswerk
- leren leven
  - psycho educatie
- werken aan persoonlijke leerdoelen om de eigenaarschap van leerlingen te stimuleren

Naast deze PlatOOKlas-doelen wordt ook gewerkt aan individuele, persoonlijke doelen. Tijdens de onderzoeksfase wordt een of meerdere persoonlijke leerdoelen door de leerling geformuleerd. Er wordt gewerkt met een ontwikkelingsgericht portfolio. De focus wordt vooral gelegd op het proces en de stappen van ontwikkeling die leerlingen daarin kunnen maken. Dus niet op het produceren van een prachtig product.

Door hierover tijdens de lessen, naar aanleiding van de toegevoegde doelenlijst in gesprek te gaan, proberen we leerlingen eigenaar te maken van hun eigen leer- en ontwikkelingsproces. Ook geven we hen de verantwoordelijkheid zichzelf bij te sturen tijdens dat proces.

Werken met een ontwikkelingsgericht portfolio heeft daarom niet alleen invloed op de leerling in de PlatOOKlas maar ook in de eigen groep en thuis. Het geeft een inzicht en houvast: wat kan ik nu al en wat heb ik met het oog op de toekomst nog nodig.



In deze Online versie van de Schoolgids zijn, in verband met de wet op de privacy, geen foto's opgenomen

#### **4.7 BEGELEIDING NAAR HET VOORTGEZET ONDERWIJS**

We vinden het belangrijk dat de kinderen een goede keuze maken voor hun vervolgonderwijs. Het advies van de groepsleerkracht is daarbij erg belangrijk. Hij/zij heeft inzicht in de leer- en werkhouding van het kind. De leerkracht weet ook waar de interesses en kwaliteiten van het kind liggen.

Zoals vele andere scholen maakt 't Einder gebruik van de landelijke centrale eindtoets (voorheen de CITO Eindtoets). Deze toets geeft inzicht in de schoolvorderingen van het kind. Het is echter een momentopname en de eindtoets houdt bijvoorbeeld geen rekening met de sociaal-emotionele ontwikkeling van een kind, de taakgerichtheid en zelfstandigheid.

Met de voortgezet onderwijs scholen in de regio is afgesproken dat het advies van de basisschool doorslaggevend is. In sommige gevallen komt het voor dat de CITO-score van een leerling lager uitvalt dan het advies van de leerkracht. Het voortgezet onderwijs kan dan een aanvullend onderzoek vragen. Bij een hogere score mogen de ouders/verzorgers de school vragen om het advies naar boven bij te stellen.

In overleg met ouders/verzorgers, leerkracht en het voortgezet onderwijs wordt bekeken of een leerling in sommige gevallen in aanmerking komt voor Leerweg Ondersteunend Onderwijs (LWOO). Bij de advisering gebruiken wij het NIO-onderzoek als ondersteuning. NIO staat voor Nederlandse

Intelligentietest voor Onderwijsniveau en is een meting om de cognitieve mogelijkheden bij kinderen vast te stellen.

In het verleden is gebleken dat de adviezen die de kinderen in groep 8 krijgen, goed overeenkomen met de resultaten en daadwerkelijke uitstroom in het vervolgonderwijs.

Het percentage dat op het voortgezet onderwijs uitstroomt conform het advies van 't Einder bedraagt 97%. Dit is gebleken uit de gegevens die we ontvangen van het voortgezet onderwijs.

#### **CONTACTEN MET HET VOORTGEZET ONDERWIJS**

Natuurlijk zijn ook wij benieuwd hoe het met de kinderen gaat die van onze school afgaan. Alle kinderen worden met het vervolgonderwijs doorgesproken. Bovendien houdt

Het Commanderie College ons op de hoogte van de ontwikkelingen van de leerlingen. Dit doen ze door de rapporten van onze oud-leerlingen toe te sturen. Ook krijgen we na het eindexamen nog een laatste bericht van het voortgezet onderwijs.

#### **4.8 JEUGDGEZONDHEIDSZORG (GGD BRABANT ZUID-OOST)**

Onze school werkt samen met:

- De GGD Brabant-Zuidoost
- Team Jeugdgezondheidszorg

Dit team bestaat uit een jeugdarts, jeugdverpleegkundige, assistente, logopedist en een psycholoog (zie ook de veranderbijlage).

#### **OVER DE GGD**

Vanuit de wet Publieke Gezondheid is de GGD verantwoordelijk voor de jeugdgezondheidszorg van kinderen van 4 t/m 19 jaar.

De GGD zet zich in om eventuele gezondheidsproblemen en – risico's op te sporen en zo veel mogelijk te beperken. Onder meer

via gezondheidsonderzoeken houdt de GGD, in samenwerking met de school, zicht op de lichamelijke, geestelijke en sociaal-emotionele ontwikkeling van kinderen en jongeren. Zo ook op de gezondheidssituatie van uw kind. De GGD gaat zorgvuldig om met alle persoonsgegevens van u en uw kind(eren).

### **CONTACTMOMENTEN**

Tijdens de basisschoolperiode komen u en uw kind in groep 2 en in groep 7 in contact met de medewerkers van het team Jeugdgezondheidszorg. Het team Jeugdgezondheidszorg besteedt aandacht aan de lichamelijke, psychische en sociale ontwikkeling van uw kind. Afhankelijk van de leeftijd en ontwikkelingsfase ligt de nadruk steeds op andere gezondheidsaspecten, zoals groei, motoriek, leefstijl, spraak en taal, maar ook schoolverzuim en gedrag.

Bij een onderzoek worden de resultaten altijd na afloop met u en/of uw kind besproken, zo nodig aangevuld met advies. De ouders/verzorgers zijn bij een onderzoek aanwezig.

### **ZORG BIJ ZORGEN**

Iedere ouder/verzorger of begeleider heeft wel eens vragen over de gezondheid of ontwikkeling van zijn of haar kind. Denk bijvoorbeeld aan groei- of gehoorproblemen, slaap- en eetproblemen, moeilijk gedrag of vragen over de opvoeding. Alle ouders/verzorgers, leerlingen, maar ook de school kunnen met dit soort vragen altijd terecht bij medewerkers van de jeugdgezondheidszorg. Als de leerkracht of het zorgteam een gesprek of

onderzoek aanvraagt, is wel de toestemming van de ouders/verzorgers nodig.

Afhankelijk van de vraag of het probleem, bekijkt de Jeugdgezondheidszorg of verder advies of onderzoek nodig is en door wie. In de gemeente Gemert-Bakel kunt u met uw vragen over de ontwikkeling en opvoeding van uw kind terecht bij het Centrum voor Jeugd en Gezin. De GGD is partner in dit centrum.

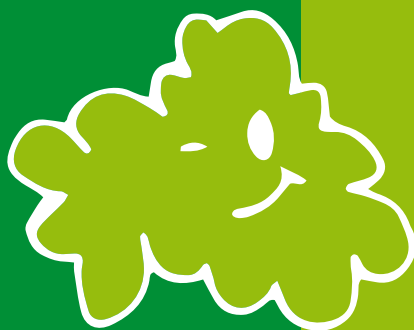
### **INENTINGEN**

In het kalenderjaar dat uw kind 9 jaar wordt, krijgt het de laatste twee inentingen tegen DTP (Difterie, Tetanus, Polio) en BMR (Bof, Mazelen en Rodehond). U krijgt hiervoor een uitnodiging van de GGD. Meisjes van twaalf jaar krijgen een oproep voor de vaccinatie tegen baarmoederhalskanker (HPV).

### **EEN GEZONDE SCHOOL**

De GGD ondersteunt de school bij het realiseren van een veilig, gezond en hygiënisch schoolklimaat, zoals het voorkomen en bestrijden van hoofdluis, uitvoeren van projecten over een gezonde leefstijl of het meten van en adviseren over een gezond binnenmilieu.

Op 't Einder vindt om de vier jaar een uitgebreid onderzoek plaats waarbij de school wordt geïnspecteerd op onder andere veiligheid, hygiëne, werk- en binnenklimaat. De resultaten van dit onderzoek liggen op school ter inzage. Heeft u vragen aan de jeugdverpleegkundige, jeugdarts of logopedist, neem dan gerust contact op met het team Jeugdgezondheidszorg.



In deze Online versie van de Schoolgids zijn,  
in verband met de wet op de privacy,  
geen foto's opgenomen



## 5 KINDEREN, OUDERS/VERZORGERS EN DE SCHOOL

### 5.1 OUDERBETROKKENHEID

We vinden de betrokkenheid en inzet van ouders/verzorgers belangrijk. 't Einder wil voor ouders/verzorgers een school zijn met een 'lage drempel'. Een school waar je gemakkelijk binnenloopt. De opvoeding en de ontwikkeling van het kind is een gezamenlijke verantwoordelijkheid. Ouders/verzorgers moeten ons als school kunnen aanspreken en andersom.

Als school verwachten we van ouders/verzorgers dat ze vragen stellen en zich informeren over de ontwikkeling van hun kind(eren). We verwachten bovendien dat ouders/verzorgers belangstelling tonen en samen met de leerkracht het kind ondersteunen.

De leerkrachten zijn dagelijks in ieder geval tot 17.00 uur bereikbaar voor ouders/verzorgers (op woensdag tot 15.30 uur). We vinden het belangrijk de ouders/verzorgers op de hoogte te brengen en te houden van de activiteiten op school.

Door het jaar heen worden er verschillende activiteiten samen met de ouders/verzorgers georganiseerd.

#### **ALGEMENE INFORMATIEVE GROEPSOUDERAVOND**

Aan het begin van ieder schooljaar worden de ouders/verzorgers door de groepsleerkracht(en) uitgenodigd voor een informatieve ouderavond. Op deze avond maken de ouders/verzorgers kennis met de groepsleerkracht(en) van hun kind. Er wordt informatie gegeven over het reilen en zeilen in de groep.

#### **THEMA-AVONDEN**

Tijdens deze avonden staat een bepaald thema centraal. Samen met de ouders/verzorgers willen we daarover van gedachten wisselen.

#### **ACTIVITEITENCOMMISSIE EN OUDERHULP OP SCHOOL**

We zijn trots op de hulp van ouders/verzorgers waar we elk jaar weer op kunnen rekenen. Gedurende het schooljaar worden ouders/verzorgers uitgenodigd mee te helpen bij de verschillende activiteiten die worden georganiseerd.

Verder werken we op 't Einder met een activiteitencommissie, kortweg AC genaamd. Hierin hebben ouders/verzorgers zitting die kartrekkers zijn bij de organisatie en uitvoering van grotere activiteiten zoals Sinterklaas, Carnaval enz. Zij vormen samen met één of twee teamleden een werkgroep. Deze werkgroep kan weer een oproep doen op extra ouderhulp.

Voor de overige hand- en spandiensten kunnen ouders/verzorgers zich via een aanmeldingsformulier opgeven.

#### **SCHOOLBIBLIOTHEEK 'DE BOEKENZOLDER'**

't Einder heeft in samenwerking met de Bibliotheek 'De Lage Beemden' een nieuwe schoolbibliotheek ingericht, 'De Boekenzolder'. De school investeert zelf in de collectie boeken en de bibliotheek ondersteunt ons daarbij.

Tevens is er een uitleensysteem geïnstalleerd. De schoolbibliotheek past perfect bij de visie van 't Einder als het gaat om het lezen en de leespromotie. Onze methode voor voortgezet technisch lezen 'Leesparade' sluit daar naadloos op aan.

Bibliotheek 'De Lage Beemden' verzorgt voor scholen de producten leesbevordering en mediawijsheid via het aanbod bibliotheek op school: 'Lezen à la Carte'. Daarnaast is het belangrijk dat kinderen ook in hun vrije tijd veel lezen. Daarvoor kunnen ze, vanaf 0 jaar, terecht in alle vestigingen van bibliotheek De Lage Beemden (in Gemert, locatie De Eendracht). Een abonnement is gratis.

Alle vestigingen beschikken over een zogenaamd 'Makkelijk Lezen Plein', speciaal voor kinderen die om wat voor reden dan ook meer moeite hebben met lezen.

Wilt u meer weten over adressen en openingstijden, bezoek dan de website [www.bibliotheeklagebeemden.nl](http://www.bibliotheeklagebeemden.nl)

### **KLANKBORDGROEP OUDERS**

't Einder vindt het belangrijk om met ouders/verzorgers van gedachten te wisselen over de dagelijkse gang van zaken op school. Er is een zogenaamde 'klankbordgroep' waarin ouders/verzorgers, leerkrachten en een lid uit het managementteam zitten. Gezamenlijk praten zij over tal van onderwerpen.

In het begin van het schooljaar wordt er een oproep gedaan om deel te nemen aan deze klankbordgroep.

### **HOOFDLUIS PREVENTIEGROEP**

Op 't Einder bestaat een werkgroep van ouders/verzorgers die zich bezighoudt met de preventie van hoofdluis. Deze werkgroep controleert alle kinderen na iedere vakantie op hoofdluis.

### **DE MEDEZEGGENSCHAPSRAAD (MR)**

De medezeggenschapsraad bestaat uit ouders/verzorgers en teamleden. De ouders/verzorgers in de MR vertegenwoordigen alle ouders/verzorgers van 't Einder. Samen met de personeelsgeleding van de MR bespreken zij ongeveer 6 keer op jaarbasis tal van zaken.

Het gaat dan bijvoorbeeld over beleidsontwikkelingen, Jaarplan, vakantierooster en de inzet van personeel.

De MR is een platform waar structureel overleg wordt gepleegd over het schoolbeleid. Alle vergaderingen zijn openbaar. De vergaderdata staan op de maandkalender.

Via de EinderApp worden de agendapunten van

een MR vergadering naar de ouders/verzorgers gecommuniceerd.

Op onze site, [www.obseinder.nl](http://www.obseinder.nl) en in de EinderApp heeft de MR een eigen pagina waar u tevens de samenstelling van de huidige MR kunt terugvinden.

### **DE GEMEENSCHAPPELIJKE MEDEZEGGENSCHAPSRAAD (GMR)**

Namens 't Einder zit er één persoon in de gemeenschappelijke medezeggenschapsraad. Jolyne Beaumont heeft namens 't Einder zitting in de GMR. De GMR bestaat uit leden van de verschillende MR'en van de PlatOO-scholen en komt ongeveer 6 keer op jaarbasis bij elkaar. De GMR houdt zich bezig met de bovenschoolse zaken van onze stichting.

### **OUDERBIJDRAGE**

De school organiseert verschillende activiteiten die niet in aanmerking komen voor subsidie van de overheid, bijvoorbeeld:

- Extra kosten in het afscheidsjaar van groep 8
- Excursies en uitstapjes tijdens projecten/groep- of schoolthema's
- Activiteiten zoals Sinterklaas en sportdag
- Traktatie bij evenementen

We vragen hiervoor een vrijwillige bijdrage. De hoogte en de besteding ervan worden vastgesteld en gecontroleerd door de medezeggenschapsraad en is in de bijlage genoemd. U ontvangt aan het begin van een schooljaar een brief i.v.m. de ouderbijdrage. In overleg met de MR is de ouderbijdrage in schooljaar 2023-2024 verhoogd naar € 25.



## 5.2 KINDERKLANKBORDGROEP

Op 't Einder vinden we een veilig schoolklimaat een voorwaarde. De inbreng van onze kinderen vinden we hierbij belangrijk. Een aantal keer per jaar komt de kinderklankbordgroep bij elkaar. Aan het begin van het schooljaar kunnen kinderen solliciteren naar een plaats als vertegenwoordiger van de groep. Tijdens deze bijeenkomsten worden onder begeleiding van school de ingebrachte onderwerpen besproken.

Aandachtspunten worden serieus genomen en indien mogelijk omgezet in acties.

## 5.3 KLACHTENREGELING/ KLACHTENPROCEDURE

Als team staan we open voor opmerkingen en suggesties, maar ook voor kritiek. Allereerst kunnen ouders/verzorgers die klachten hebben met de leerkracht praten.

Mocht dit niet tot een oplossing leiden, dan kunnen ouders/verzorgers een afspraak maken met de schoolleiding. De school zal er alles aan doen om samen met de ouders/verzorgers tot een oplossing te komen. Lukt dit niet dan kunnen de ouders/verzorgers en de leerkracht gebruik maken van de klachtenregeling.

Onze school is, namens Stichting PlatOO, aangesloten bij de Landelijke Klachten-Commissie (LKC) voor het openbaar onderwijs. Voor

klachten aangaande machtsmisbruik kan men terecht bij de schoolcontactpersoon, de externe vertrouwenspersoon, het College van Bestuur van PlatOO of bij de KlachtenCommissie.

De schoolcontactpersoon van 't Einder vindt u terug in de bijlage.

Deze heeft de volgende taken:

- Meldpunt voor klachten op het werk
- Schakelfunctie
- Eerste opvang van klachten
- Doorverwijzen naar de externe vertrouwenspersoon
- Zelf signaleren van mogelijke intimidatie
- Mede vormgeven aan preventiebeleid op school
- Gedragsregels en afspraken op school bespreken en actualiseren

U kunt ook een beroep doen op de externe vertrouwenspersoon van de Stichting PlatOO. PlatOO werkt met een externe, onafhankelijke vertrouwenspersoon. Deze kan u ondersteunen wanneer u een klacht heeft die u niet kunt afhandelen met de betrokkene(n) of interne contactpersoon van de school.

Een vertrouwenspersoon is van belang wanneer u te maken heeft met ongewenste omgangsvormen op school. Ongewenste omgangsvormen zijn onder te verdelen in vier categorieën, te weten pesten c.q. onheuse bejegening, discriminatie, seksuele intimidatie en agressie/geweld.

De externe vertrouwenspersoon verzorgt de opvang, begeleiding en nazorg indien u zich tot



In deze Online versie van de Schoolgids zijn,  
in verband met de wet op de privacy,  
geen foto's opgenomen





deze persoon wendt, als u te maken heeft met bovengenoemde problematiek en treedt op als onafhankelijke adviseur.

Voor de gegevens van de externe vertrouwenspersoon verwijzen we u naar de bijlage.

Indien bovenstaande niet mogelijk is, kan overwogen worden een klacht bij de LKC in te dienen. De vertrouwenspersoon is hierbij behulpzaam (voor adresgegevens zie bijlage).

### **SAMENGEVAT**

Altijd eerst een gesprek met de leerkracht.

- Bij onbevredigend resultaat:  
Overleg met de schoolleiding of overleg met de schoolcontactpersoon
- Bij onvoldoende resultaat:  
Inschakeling van het College van Bestuur of de externe vertrouwenspersoon
- Bij onvoldoende resultaat:  
Een klacht indienen bij de onafhankelijke klachtencommissie

We verwijzen hierbij ook naar het gedragsprotocol 't Einder heeft oog voor respect'. U kunt hiervan een exemplaar opvragen bij de schoolleiding.

De klachtenregeling is tevens terug te vinden op onze site. Ook de klachtenregeling van PlatOO is op school beschikbaar.



## **6 HET TEAM**

### **6.1 GROEPSLEERKRACHTEN**

De leerkracht is de eerstverantwoordelijke in de klas. Hij/zij zorgt voor het onderwijs aan het kind. Hij/zij onderhoudt de contacten met de ouders/verzorgers. In de meeste gevallen is het zo dat er twee leerkrachten werkzaam zijn op een groep. Er zijn dan altijd goede afspraken gemaakt over bijvoorbeeld de overdracht en de planning.

### **6.2 VERVANGING**

Indien leerkrachten afwezig zijn vanwege ziekte, compensatie-uren of cursussen, worden zij vervangen. Bij ziekte van de groepsleerkracht streven we het volgende na:

- Kinderen worden de eerste dag op school opgevangen en niet naar huis gestuurd
- Er staat geschoold personeel voor de groep
- De ouders/verzorgers worden tijdig (de voorgaande dag) op de hoogte gebracht van de situatie

In de praktijk betekent dit dat een andere (inval) leerkracht de eerste dag de groep overneemt. PlatOO heeft de beschikking over leerkrachten die bij kortdurende afwezigheid groepsleerkrachten kunnen vervangen. Daarnaast is een aantal



leerkrachten inzetbaar die een contract hebben voor een bepaald aantal uren. Indien er geen vervanging mogelijk is, kan het voorkomen dat de groep wordt opgedeeld. De tweede dag zullen we dit eveneens proberen. Mocht vervanging niet mogelijk zijn, dan zullen we de ouders/verzorgers vragen de kinderen die dag thuis te houden. Als er thuis geen opvang mogelijk is, vragen wij u contact op te nemen met de schoolleiding.

Bij langere afwezigheid van een leerkracht en het ontbreken van vervanging, zal er steeds een andere groep naar huis worden gestuurd. Bij langdurige vervangingen, zoals zwangerschapsverlof of ouderschapsverlof wordt een vacature uitgezet.

### 6.3 STAGIAIRES

We vinden het onze verantwoordelijkheid om studenten van de Pedagogische Academies (PABO) in de omgeving een stageplaats of afstudeerstage te bieden. Jaarlijks krijgt een aantal studenten deze gelegenheid.

Uiteraard blijft de eindverantwoording bij de groepsleerkracht. Daarnaast kan er ook stage gelopen worden door leerlingen van andere opleidingen, zoals het Commanderiej College of van een Regionaal Opleidingscentrum (ROC).

Op 't Einder geven we ook mensen met een verstandelijke of lichamelijke beperking de kans om op onze school een steentje bij te dragen in de vorm van het verlenen van hand- en spandiensten.

### 6.4 SCHOLING VAN LEERKRACHTEN

De (na-)scholing van de leerkrachten op 't Einder is gericht op de verbetering van de kwaliteit van ons onderwijs en het verbeteren van didactische leerkrachtvaardigheden.

Leerkrachten volgen daarvoor cursussen en/of opleidingen. Bovendien zijn er jaarlijks verschillende studiedagen. De data hiervan staan op de jaarkalender.

Op 't Einder kunnen alle leraren een vakbekwaamheidsdossier bijhouden. Daarmee voldoet 't Einder aan de Wet Beroepen in het Onderwijs (wet BIO), waarin leraren wordt gevraagd om hun vakbekwaamheid zichtbaar op peil te houden kijkend naar hun persoonlijke ontwikkeling in relatie met de schoolontwikkeling.

### 6.5 COACHING STARTENDE LEERKRACHTEN

We vinden het belangrijk dat startende leerkrachten op 't Einder goed begeleid worden. Iedere startende leerkracht op 't Einder heeft een coach. Deze heeft op vaste momenten gesprekken met de leerkracht en observeert in de klas. De nieuwe leerkracht krijgt door de directie een begeleidingsplan aangeboden, waarbij klassenbezoeken en nagesprekken vaste onderdelen zijn.



## 7 RESULTATEN

### 7.1 INSPECTIEBEZOeken

't Einder heeft van de onderwijsinspectie sinds 2022 opnieuw een basisarrangement. Hiermee is vastgesteld dat het onderwijs op onze school van voldoende tot goede kwaliteit is.

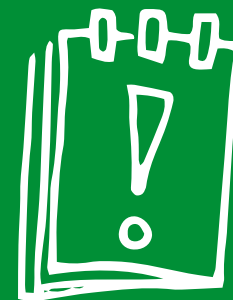
De tussenresultaten en eindresultaten zijn op een niveau wat op grond van onze schoolpopulatie verwacht mag worden.

Op 20 maart 2018 heeft de onderwijsinspectie 't Einder bezocht in het kader van een zogenaamd verificatieonderzoek. Het onderzoek was bedoeld om te kijken of de beleidskaders zoals vastgelegd in het Strategisch beleidsplan van PlatOO ook terug te zien zijn op haar scholen.

Tijdens het bezoek van onze onderwijsinspecteur mevr. Timmerman heeft zij gesproken met het managementteam van 't Einder, heeft 4 klassenbezoeken afgelegd en gesproken met team en leerlingen. Er zijn vier thema's onderzocht:



In deze Online versie van de Schoolgids zijn,  
in verband met de wet op de privacy,  
geen foto's opgenomen



- Zicht op ontwikkeling
- Didactisch handelen
- Kwaliteitszorg
- Kwaliteitscultuur

Mevr. Timmerman was lovend over onze school. Zij vertelde tijdens het eindgesprek met bestuur en managementteam dat zij met leerlingen heeft gesproken die trots zijn op hun school.

Wij citeren één van de uitspraken: "De leraren hebben hier veel te vertellen en wij ook!" Verder heeft ze 't Einder op de onderzochte gebieden beoordeeld met driemaal goed en eenmaal voldoende voor 'Kwaliteitszorg'. Het reeds toegekende basisarrangement is wederom gehandhaafd.

### **En daar zijn we trots op!**

Belangrijke ontwikkelingen of aandachtspunten zijn omgezet in actiepunten zijn opgenomen in het Schoolplan 2020-2024 en het Jaarplan van elk betreffend schooljaar.

Het inspectierapport staat op internet en is terug te vinden op de site van de onderwijsinspectie, maar ook via de site van 't Einder.

## **7.2 TEVREDENHEIDSONDERZOEKEN**

In het voorjaar van 2022 heeft de school een uitgebreid tevredenheidsonderzoek gehouden onder de leerlingen, de ouders/verzorgers en het schoolteam van 't Einder.

Als we kijken naar alle uitslagen van het tevredenheidsonderzoek, dan mogen we trots zijn op de resultaten.

Hieronder ziet u een beknopt overzicht van de resultaten. Bij het beantwoorden van de vragen was een score mogelijk van 1 tot 4.

### **TEVREDENHEID LEERLINGEN**

Totale score is voldoende met een 3,24. (deelname 91% = zeer hoog).

Onze school behaalt ruim voldoende scores bij pedagogisch- en didactisch handelen, zorg en begeleiding en sociale veiligheid.

Hieronder geven we de punten aan waarvan de score juist onder de 3,00 lag. Bij een aantal onderdelen zijn onze leerlingen het meest kritisch en dat levert de volgende aandachtspunten op:

#### **Kwaliteitszorg**

- De juf/meester vraagt of ik tevreden ben over de school
  - Ik durf het te zeggen als iets me niet bevalt
- Verdere aandachtspunten bij de overige beleidsterreinen zijn:

#### **Onderdeel Aanbod**

- De juf/meester besteedt aandacht aan muziek

#### **Onderdeel Onderwijstijd**

- De juf/meester helpt je snel als dat nodig is
- De juf/meester zorgt ervoor dat de spullen klaarliggen

## Schoolklimaat

- De kinderen in onze klas gaan leuk met elkaar om

Kijken we naar de benchmarking, ten opzichte van de andere PlatOO-scholen, dan behaalt 't Einder bij de helft van alle bevroegde terreinen, een hogere score.

## TEVREDENHEID OUDERS/VERZORGERS

De totale score is ruim voldoende met een gemiddelde van 7,33 (op een schaal van 10) Dit is opgebouwd uit de volgende scores op een schaal van 4:

- Schoolklimaat 3,36
- Onderwijsproces 3,11
- Info en communicatie 2,92

De deelname van de ouders was met 60% hoog. We mogen stellen dat de uitslagen van het onderzoek laten zien dat onze ouders/verzorgers in ruim voldoende mate tevreden zijn over 't Einder.

## TEVREDENHEID LEERKRACHTEN

Totale score is ruim voldoende score met een 3,32 (deelname 87% = uitstekend).

We mogen stellen dat de uitslagen van het onderzoek laten zien dat onze leerkrachten tevreden zijn over 't Einder.

Sterkste punten van onze school zijn de onderdelen kwaliteitszorg (3,46), leertijd (3,60), pedagogisch handelen (3,49), didactisch handelen (3,53), schoolklimaat (3,44), integraal personeelsbeleid (3,42) sociale veiligheid (3,52)

en incidenten (3,52).

Ook de overige terreinen laten mooie resultaten zien. Alleen het onderdeel 'Zorg en Begeleiding' liet een wat mindere score zien. Dit onderdeel is de afgelopen jaren extra onder de loep genomen en heeft geleid tot de vorming van het Zorgteam. Onder leiding van het Zorgteam zal de Zorg en begeleiding de komende jaren onze aandacht houden.

Kritische aandachtspunten die verder uit het onderzoek naar voren komen zijn:

## LEERSTOFAANBOD

- Op onze school wordt voldoende aandacht besteed aan sociaal-emotionele ontwikkeling (2,78)
- Op onze school wordt voldoende aandacht besteed aan creatieve vorming (2,35)
- Op onze school wordt voldoende aandacht besteed aan mediawijsheid (2,67)

## Schoolklimaat

- De school organiseert voldoende teambuildingsactiviteiten (2,60)

## Integraal personeelsbeleid

- De werkdruk is acceptabel (2,72)

Kijken we naar de benchmarking, ten opzichte van de andere PlatOO scholen, dan behaalt 't Einder op acht van de elf bevroegde terreinen een hogere score.

Belangrijke aandachtspunten worden omgezet in actiepunten voor de komende schooljaren en worden opgenomen in het Jaarplan.



In deze Online versie van de Schoolgids  
zijn, in verband met de wet op de privacy,  
geen foto's opgenomen



# 8 PRAKTISCHE INFORMATIE



## **INFORMATIEVOORZIENING**

't Einder deelt informatie met ouders en verzorgers middels een App. Door middel van de beveiligde omgeving van de EinderApp wordt privacygevoelige informatie beter beschermd. Doordat u moet inloggen met een persoonlijke login die gekoppeld wordt aan uw kind(eren), weten wij voor welke groepen u informatie nodig heeft. Zo ontvangt u automatisch de informatie die voor u van belang is.

De belangrijkste button in de app is de Persoonlijke Inbox. Achter deze button zullen wij u persoonlijk de belangrijkste informatie en meer officiële berichten sturen.

Daarnaast kunt u kleine groepsberichten die de klas(sen) van uw kind(eren) aangaan terugvinden onder de knop 'Groepen'.

Algemene informatie en openbare berichten kunt u vinden via onze EinderApp.

Onder de kop 'Nieuws', of op onze website ([www.obseinder.nl](http://www.obseinder.nl)) en de prikborden die in elke gang hangen.

Een uitgebreide uitleg over het gebruik van de EinderApp kunt u vinden onder de knop 'Welkom' in de EinderApp.

Om toegang te krijgen tot alle functies van de EinderApp, moet u persoonlijk inloggen. We vragen u dan ook om uzelf aan te melden in de app. Dit doet u door op de button 'Persoonlijke pagina' te klikken en vervolgens te klikken op 'vraag een inlog aan'. Vervolgens vult u uw eigen gegevens in en de laatste 4 cijfers van het

Burgerservicenummer (BSN) van uw kind. Hierdoor koppelt u uzelf aan uw kind.

U kunt na deze stap meerdere BSN's toevoegen, indien u meerdere kinderen heeft op onze school. Uw wachtwoordaanvraag komt binnen op uw e-mailadres. Hier kunt u vervolgens mee inloggen.

## **MAANDKALENDER**

In de veranderbijlage treft u een uitgebreide maandkalender aan. Daarnaast kunt u een kalender vinden op onze website en in onze 'EinderApp'.

## **FRUIT & ETEN**

Wij streven op school een gezonde levensstijl na. Zo stimuleren we de kinderen dagelijks fruit te eten. De groepen 1 en 2 doen dit in de klas, de groepen 3 t/m 8 eten hun fruit tijdens de ochtendpauze.

Het is gemakkelijk als het fruit voorzien is van de naam van het kind. Ook bij traktaties vragen we u om voor een gezonde traktatie te zorgen.

## **VERJAARDAGEN**

De verjaardag van de kinderen wordt gevierd in de groep. Ouders/verzorgers zijn hierbij van harte welkom. Zij kunnen bij de groepsleerkracht naar de juiste tijd vragen.

Bij de verjaardagen in de groep mogen de broertjes en/of zusjes aanwezig zijn die nog niet op 't Einder zitten.

## **VIERINGEN**

Op 't Einder worden verschillende vieringen gehouden zoals de Sinterklaas-, Carnavalsviering en afscheid van groep 8.

Daarnaast is er eens per twee weken op woensdag een gezamenlijke school- en bouwvieringen in de aula. De bouwvieringen beginnen om 10.30 uur voor de bovenbouw en 11.00 uur voor de onderbouw, de schoolvieringen starten om 11.00 uur. Tijdens de weekviering kunnen de kinderen hun werk presenteren in de vorm van muziek, toneel, werkstuk en dergelijke. Iedereen is van harte welkom om de kinderen aan te moedigen vanaf de 1<sup>e</sup> verdieping.

### **GYMLESSEN**

In elke groep staat wekelijks bewegingsonderwijs op het programma.

De groepen 1 en 2 gymmen op school in de speelzaal. Ze hebben hiervoor gymschoenen nodig, voorzien van naam. Deze blijven op school. De gymlessen voor de groepen 3 t/m 8 worden op vrijdag voornamelijk door de groepsleerkracht gegeven in sporthal 'Molenbroek' te Gemert. Tijdens de gymlessen dienen de kinderen passende sportkleding te dragen (korte sportbroek, T-shirt en gymschoenen met witte zool). Na de gymles moeten de kinderen verplicht douchen. Zie de bijlage bij deze schoolgids voor het gymrooster van de groepen.

### **VERKEERSVEILIGHEID**

Zelfstandig naar school fietsen of lopen is belangrijk voor kinderen. Helaas gaan veel kinderen niet op de fiets, maar worden ze met de auto gebracht. Door kinderen altijd met de auto te brengen, leren ze niet zelf om aan het verkeer deel te nemen en bovendien verhoogt veel autoverkeer de onveiligheid rondom de school.

### **VERKEERSVEILIGHEID / BVL**

Sinds april 2019 is 't Einder gestart met Brabants Verkeersveiligheids Label (BVL). Dit laat zien dat 't Einder verkeersveiligheid structureel deel laat uitmaken van het schoolbeleid. De leerlingen krijgen verkeerslessen en er zijn verkeersprojecten met praktische oefeningen. Verder is er aandacht voor de schoolomgeving en worden de wegen naar school zo verkeersveilig mogelijk.

Daarnaast zijn (verkeers) ouders of verzorgers betrokken bij verkeerseducatie. Het BVL biedt basisscholen en de gemeente de helpende hand om structureel en meer op de praktijk van alle dag gerichte verkeerslessen te geven.

### **FIETSEN**

We willen ouders en kinderen stimuleren zoveel mogelijk lopend of fietsend naar school te laten gaan. Er zijn een beperkt aantal plaatsen in de fietsenstalling en we kunnen niet alle fietsen stallen. Vandaar dat is besloten dat de kinderen die voorbij de Slenk, Groeskuiten, Lodderdijk, Burgemeester de Bekkerlaan of Oost-Om wonen, met de fiets naar school mogen komen.

Kinderen die dichterbij wonen willen we vragen om zoveel mogelijk lopend naar school te komen.

Op de dag dat er door de groepen 5 t/m 8 gegymd wordt, komen de betreffende kinderen op de fiets naar school. De fietsen dienen in de daarvoor bestemde fietsenstalling geplaatst te worden. Voorafgaand aan het fietsen krijgen helpende



ouders/verzorgers en de kinderen afspraken mee om het fietsen zo goed en veilig mogelijk te laten verlopen.

Ook de ouders/verzorgers dienen hun fiets te stallen in de fietsenstalling om het trottoir zo veel mogelijk vrij te houden.

In verband met de veiligheid is het niet toegestaan op het schoolplein te fietsen!

### **AUTO'S**

Alle omliggende straten rondom 't Einder zijn 30 km zones! In de gebieden waar kinderen oversteken vragen we automobilisten slechts stapvoets te rijden en zich aan te passen aan lopende en fietsende kinderen.

### **PARKEREN**

De parkeerruimte voor de school is zeer beperkt. Het kan 's ochtends, als de school begint en ook 's middags, als de school uitgaat erg druk zijn aan de Wetering. Dan kunnen er door het drukke autoverkeer voor de kinderen onveilige situaties ontstaan. In het kader van optimale veiligheid verwachten we van een ieder dat men attent en oplettend is als het gaat om parkeren en weggrijden.

Aan de kant van de Wetering is een oversteekplaats op een plateau en aan de Wijst een wegversmalling met een oversteekplaats.

Om de oversteekplaats veilig over te kunnen steken dienen de kinderen een onbelemmerd zicht te hebben op de weg.

Geparkeerde en stilstaande auto's maken de straat voor kinderen onoverzichtelijk.

Daarom adviseren wij dringend niet te stoppen bij deze oversteekplaatsen!

Auto's dienen te parkeren in de parkeer-vakken of minimaal 25 meter verwijderd van de genoemde oversteekplaatsen.

Het is verboden om dubbel te parkeren, op de stoep, oprit van omwonenden of op een grasveld.

### **HOOFDLUIS**

Helaas komt het ook op 't Einder voor dat er hoofdluis geconstateerd wordt. Ouders/verzorgers wordt gevraagd hun kinderen na iedere vakantie te controleren. Meteen in het begin van

het schooljaar ontvangen de ouders/verzorgers hierover uitgebreide informatie. Op school zijn ook een aantal ouders actief specifiek met de controle op luizen.

### **GODSDIENSTIG EN HUMANISTISCH VORMINGSONDERWIJS**

Wilt u voor uw kind lessen godsdienstig of humanistisch vormingsonderwijs, dan is dat mogelijk op 't Einder.

Bij wet is het zo geregeld dat in elke openbare school dit vormingsonderwijs (GVO/HVO) gegeven kan worden indien ouders/verzorgers daarom vragen.

GVO/HVO laat zien wat geloof of levensovertuging voor mensen kan betekenen. Onze school ziet dat als inspirerend en verrijkend, omdat kinderen zo een eigen kijk op het leven kunnen ontwikkelen. De lessen gaan uit van respect voor mensen die anders in het leven staan. Wekelijks geven we vorm aan diverse levensbeschouwelijke richtingen b.v. humanistisch, protestant, katholiek, islamitisch, boeddhistisch of hindoeïstische vormingsonderwijs.

Als de ouders/verzorgers van zeven of meer leerlingen interesse hebben in GVO/HVO, kunnen wij deze lessen aanvragen bij organisaties die het vormingsonderwijs op de openbare basisscholen verzorgen.

Er zijn voor u of onze school geen kosten aan verbonden. De rijksoverheid betaalt deze lessen.

Voor meer informatie verwijzen we u naar de website [www.gvoenhvo.nl](http://www.gvoenhvo.nl)

### **LOGOPEDIE**

Sinds enige jaren wordt op 't Einder dan ook logopedie aangeboden. Onze school heeft daarvoor en ruimte ter beschikking gesteld.

Deze ruimte bevindt zich in één van de spreekkamers van 't Einder. Onze school is een samenwerkingsovereenkomst aangegaan met logopediepraktijk Videler.



In deze Online versie van de Schoolgids  
zijn, in verband met de wet op de privacy,  
geen foto's opgenomen

## PRIVACY

De Europese Privacywet, de Algemene Verordening Gegevensbescherming (AVG) beschermt volwassenen en jongeren tegen onjuist gebruik van persoonsgegevens.

De school leeft deze regels na. Op onze school wordt zorgvuldig omgegaan met de privacy van onze leerlingen en hun ouders/verzorgers. In verband met het geven van onderwijs, het begeleiden van onze leerlingen en de vastlegging daarvan in de administratie van de school, worden er persoonsgegevens verwerkt. Het gebruik van deze persoonsgegevens is beperkt tot informatie die strikt noodzakelijk is voor het onderwijs. De gegevens worden beveiligd opgeslagen en de toegang daartoe is beperkt.

De school maakt ook gebruik van digitaal leermateriaal. De leveranciers van die leermaterialen ontvangen een beperkt aantal leerlinggegevens. De school heeft met die leveranciers strikte afspraken gemaakt over het gebruik daarvan, zodat misbruik wordt voorkomen. Gegevens worden alleen gedeeld met andere organisaties indien er een grondslag voor is of als ouders/verzorgers daar toestemming voor hebben gegeven bijv. voor publicatie van beeldmateriaal.

## Beeldmateriaal voor publicitaire doeleinden

Ouders/verzorgers wordt via een toestemmingsformulier gevraagd om schriftelijk aan te geven of ze er wel of geen bezwaar tegen hebben dat hun kind op foto- of filmmateriaal voorkomt ten behoeve PR-gebruik (o.a. schoolgids, website, social media etc.) door de school.

## Beeldmateriaal voor privégebruik

Filmen/fotograferen door ouders/verzorgers op school (bijv. voorstellingen) mag mits het beeldmateriaal voor eigen privégebruik is en de privacy van anderen niet in het geding komt.

## Beeldmateriaal voor onderwijskundig gebruik

Zonder toestemming van de schoolleiding mogen leerlingen in schoolverband niet op foto of video worden vastgelegd.

Als leerlingen in schoolverband via audiovisuele apparatuur worden vastgelegd dient dit slechts ten behoeve van onderwijskundig gebruik (lesstijl, taalgebruik, werkvormen van leraren, stagiaires).

Opnames blijven in bezit van school en worden na gebruik gewist.

## Privacyverklaring

In de Privacyverklaring leerlingen en ouders/verzorgers is beschreven hoe de school omgaat met de persoonsgegevens van leerlingen en ouders/verzorgers en wat hun rechten zijn. U kunt voor vragen of klachten over privacy terecht bij de directie van onze school, maar u kunt zich ook richten tot de Functionaris Gegevensbescherming (FG) die daarvoor speciaal is aangewezen.

Contactgegevens FG  
E-mail fg@plato.nl  
Telefoon 0492-792401  
Adres Deurneseweg 13  
5709 AH Helmond

# 9 REGELINGEN



## **Aannamebeleid**

Jaarlijks zijn er op de verschillende scholen in Gemert informatieavonden, inloopochtenden en aanmeldingsmiddagen. Het is ook mogelijk buiten deze periode informatie op te vragen en kinderen aan te melden.

Na aanmelding wordt er met alle ouders/verzorgers een kennismakingsgesprek gevoerd, gevolgd door een rondleiding. Nieuwe kinderen worden uitgenodigd om een dag(deel) mee te kijken in de klas.

Het kind wordt aangemeld door gebruik te maken van een aanmeldingsformulier wat zo volledig mogelijk moet worden ingevuld, met daarbij het BSN van het kind. Tevens geeft u door middel van het genoemde formulier toestemming dat wij foto's van uw kind(eren) op onze school intern mogen gebruiken.

Daarnaast proberen we, o.a. via het aanmeldingsformulier, zoveel mogelijk informatie te verzamelen over het kind, waarbij het kan zijn dat er een overdrachts-formulier van de kinderopvang of peuter-speelzaal wordt overhandigd. Indien er testgegevens zijn of er is sprake van een lichamelijk probleem, dan willen wij dat graag weten.

Gaat het om kinderen die instromen in een hogere groep dan groep 1, dan is er sprake van een schoolverleden. In overleg met de ouders/

verzorgers wordt door de schoolleiding of door het zorgteam contact opgenomen met de oude school.

Indien er geen problemen te verwachten zijn kan de aangemelde leerling geplaatst worden. Zijn er leer- en/of gedragsproblemen te voorzien, dan wordt in overleg met het zorgteam/schoolleiding/bestuur bekeken of plaatsing voldoende kans van slagen heeft.

Indien er sprake is van specifieke zorg of ondersteuningsbehoefte bij een leerling, verwijzen we u ook naar hoofdstuk 4 'Zorg voor kinderen'.

## **Schoolverzekering**

Onze school heeft een verzekeringspakket afgesloten, bestaande uit een ongevallenen een aansprakelijkheidsverzekering. Op grond van de ongevallenzekerung zijn alle betrokkenen bij schoolactiviteiten (leerlingen, personeel en vrijwilligers) verzekerd. De verzekering geeft recht op een (beperkte) uitkering als een ongeval tot blijvende invaliditeit leidt.

Ook zijn de geneeskundige en tandheelkundige kosten gedeeltelijk meeverzekerd, voor zover de eigen verzekering van betrokkene geen dekking biedt (bijvoorbeeld door eigen risico).

Materiële schade (kapotte bril, fiets etc.) valt niet onder de dekking. De aansprakelijkheidsverzekering biedt zowel de school zelf als zij die voor de school actief zijn



(bestuursleden, personeel en vrijwilligers) dekking tegen schadeclaims als gevolg van onrechtmatig handelen.

Wij attenderen u in dat verband op twee aspecten, die vaak aanleiding zijn tot misverstand.

- 1 Ten eerste is de school of het schoolbestuur niet (zonder meer) aansprakelijk voor alles wat tijdens de schooluren en buitenschoolse activiteiten gebeurt.

Wanneer dit wel het geval zou zijn, zou alle schade die in schoolverband ontstaat door de school moeten worden vergoed. Deze opvatting leeft wel bij veel mensen, maar berust op een misverstand.

De school is alleen aansprakelijk en daarmee schadevergoedingsplichtig wanneer er sprake is van een verwijtbare fout. De school (of zij die voor de school optreden) moet dus te kort zijn geschoten in hun rechtsplicht.

Het is dus mogelijk dat er schade wordt geleden, zonder dat er sprake is van enige onrechtmatigheid van de kant van de school.

Een voorbeeld daarvan is schade aan een bril tijdens de gymnastiekles; die schade valt niet onder de aansprakelijkheidsverzekering, en wordt dus niet door de school vergoed.

- 2 Ten tweede is de school niet aansprakelijk voor schade door onrechtmatig gedrag van leerlingen. Leerlingen (of, als zij jonger zijn

dan 14 jaar, hun ouders/verzorgers) zijn primair zelf verantwoordelijk voor hun doen en laten.

Een leerling die tijdens de schooluren of tijdens andere door de school georganiseerde activiteiten door onrechtmatig handelen schade veroorzaakt, is daar dus in de eerste plaats zelf (of de ouders/verzorgers) verantwoordelijk voor.

Het is dus van belang dat ouders/verzorgers zelf een particuliere aansprakelijkheidsverzekering afsluiten.

### **Calamiteiten**

Uiteraard vinden we de veiligheid van alle kinderen belangrijk. Er wordt veel gedaan om onveilige situaties te voorkomen.

Toch is er altijd kans op een ongeval. Op school is een aantal leerkrachten opgeleid als bedrijfshulpverlener (BHV-er).

Onze school beschikt over een door de brandweer goedgekeurd ontruimingsplan waarin het volgende is vastgelegd:

- Algemene gegevens over het gebruik van het gebouw
- Algemene richtlijnen
- Wat te doen bij brand
- Instructie en taakverdeling bij ontruiming
- Plattegrond/tekeningen met daarop de vluchtroutes en nooduitgangen
- Aanwezige blusmaterialen en EHBO-voorzieningen
- De verzamelplaats



Tweemaal per jaar oefent het team met de kinderen een algehele ontruimingsoefening. Met de ervaringen van deze oefeningen proberen we de procedure te verbeteren. Bovendien volgen de BHV'ers jaarlijks een herhalingscursus.

Als ouders/verzorgers een onveilige situatie op school aantreffen, kunnen zij de schoolleiding hierop aanspreken. Onder veiligheid verstaan we verder ook het tegengaan van pesten, de omgang met klachten van ouders/verzorgers, kinderen en personeel, etc. Elders in deze schoolgids kunt u hier meer over vinden.

### **Verlof**

In de leerplichtwet staat dat uw kind de school moet bezoeken als er onderwijs wordt gegeven. Leerlingen mogen dus nooit zomaar van school wegblijven. In een aantal gevallen is echter een uitzondering op deze regel mogelijk. Als er een bijzondere reden is waarom u vindt dat uw kind niet naar school kan, kunt u hiervoor bijzonder verlof aanvragen.

Artikel 11a van de Leerplichtwet bepaalt dat een kind, totdat het de leeftijd van 6 jaar bereikt, gedurende 5 uren per week afwezig mag zijn. Ouders/verzorgers moeten dit wel vooraf melden aan de directeur van de school. U dient toestemming te vragen aan de directeur wanneer het om meer dan 5 uren gaat. Maximaal 5 uren zijn wettelijk toegestaan, waarbij overleg met de directie een voorwaarde is.

Als kinderen jonger dan 6 jaar zijn en regelmatig afwezig zijn, dan wordt het sociaal patroon en de leerlijn onderbroken en dat komt het kind natuurlijk niet ten goede. In overige gevallen worden aanvragen voor toestemming altijd individueel beoordeeld.

### **U krijgt zonder meer verlof voor de volgende aanvragen:**

- Overlijden van bloed- en aanverwanten, pleegouder(s)/verzorger(s)
- Huwelijk van bloed- en aanverwanten, pleegouder(s)/verzorger(s)
- Bij verhuizing of kennismaking aan een nieuwe school
- Bij een 12½-, 25-, 40-, 50-, 60-jarig ambts- of huwelijksjubileum van familieleden

### **Situaties waarbij u toestemming moet vragen aan de directeur:**

- Bij vervulling van plichten voortvloeiend uit godsdienst of levensovertuiging.
- Wanneer een kind vanwege de specifieke aard van het beroep van één van de ouders/verzorgers slechts buiten de schoolvakanties met hen op vakantie kan gaan. Hierbij wordt opgemerkt dat de aanvraag schriftelijk twee maanden van tevoren moet worden gericht aan de directie. Er kan in dit geval slechts voor maximaal 10 dagen toestemming worden gegeven en het moet gaan om de enige gezinsvakantie dat schooljaar.





In deze Online versie van de Schoolgids  
zijn, in verband met de wet op de privacy,  
geen foto's opgenomen

Er mag geen toestemming worden verleend voor de eerste 2 weken van het schooljaar. Verder moet er een werkgeversverklaring worden overlegd waaruit de specifieke aard van het werk blijkt en waarin is aangegeven dat vakantie in een schoolvakantie onmogelijk is.

- Het kind kan door zeer uitzonderlijke omstandigheden de school niet bezoeken (bijv. door een bijzondere gezinsomstandigheid waarbij geen andere mogelijkheid bestaat dat het kind opgevangen wordt).

#### **In de volgende gevallen kan geen toestemming worden gegeven:**

- Extra (wintersport)vakantie of een lang weekend weg willen
  - Langdurig bezoek aan het land van herkomst
  - Eerder vertrekken op vakantie naar het land van herkomst (i.v.m. vliegtickets)
  - Eerder een vakantiehuysje geboekt hebben
  - Verkeersdrukte willen vermijden
  - De vakantie is al geboekt en verwacht wordt dat toestemming wordt gegeven
  - Familiebezoek in het buitenland
  - Vakantie in een goedkopere periode of in verband met een speciale aanbieding
  - Vakantie onder schooltijd bij gebrek aan andere boekingsmogelijkheden
  - Een uitnodiging van familie en vrienden om buiten de normale schoolvakanties op vakantie te gaan
  - Verlof voor een kind omdat andere kinderen uit het gezin al of nog vrij zijn
- De directeur neemt een besluit op de aanvraag.

Wanneer uw verzoek om vrijstelling/verlof wordt afgewezen en u bent het niet eens met dat besluit, kunt u schriftelijk bezwaar maken.

U dient een bezwaarschrift in bij de persoon die het besluit heeft genomen. U krijgt dan de gelegenheid om uw bezwaar mondeling toe te lichten. Daarna krijgt u bericht van het besluit wat over uw bezwaarschrift is genomen.

Bent u het dan nog niet eens met het besluit, dan kunt u op grond van de Algemene Wet Bestuursrecht binnen zes weken schriftelijk beroep aantekenen bij de Arrondissementsrechtbank, sector Bestuurszaken.

De school houdt een verplichte digitale verzuimregistratie bij. Wanneer het verzuim gemeld is en er een geldige reden voor is, dan is dat verzuim goorloofd.

Wanneer er geen geldige reden is of er is geen toestemming gevraagd of verleend, dan wordt het verzuim als ongeoorloofd geregistreerd en gemeld bij de leerplichtwetambtenaar van de gemeente.

Deze zal dan contact opnemen met de ouders/verzorgers. Wij wijzen u erop dat 't Einder zich aan de wettelijke regelgeving houdt, als het gaat om verlof buiten de schoolvakanties om.

#### **Vrijstelling van onderwijs**

We respecteren iedere levensbeschouwing. Het komt voor dat we activiteiten organiseren



waaraan kinderen wegens hun geloofsovertuiging niet mee mogen doen. In de meeste gevallen zal de school zorgen voor een vervangende of aangepaste activiteit.

In enkele gevallen zal de school vrijstelling of vervanging van onderwijs geven voor het dagdeel waarop die activiteiten gepland zijn. Deze beslissingen worden altijd genomen door de schoolleiding.

### **Ziekte**

Wanneer kind(eren) vanwege ziekte of voor bezoek aan bijvoorbeeld ziekenhuis, huisarts of tandarts afwezig zijn, moeten ouders/verzorgers dat dezelfde morgen telefonisch of via onze EinderApp voor 8.20 uur doorgeven aan de administratie.

Wij vragen ouders/verzorgers afspraken met (tand)arts zoveel mogelijk na schooltijd te maken. Valt de afspraak onder schooltijd, dan zijn ouders/verzorgers verplicht om hun kind op school te komen ophalen.

We sturen kinderen niet alleen naar huis. Het is mogelijk dat een kind tijdens schooluren ziek wordt of een ongelukje krijgt. In beide gevallen neemt de school contact op met de ouders/verzorgers.

Wij vragen aan de ouders/verzorgers een noodtelefoonnummer door te geven voor een goede bereikbaarheid. Bij geen gehoor blijft het kind op school.

### **Verloren & gevonden voorwerpen**

De school bewaart de verloren en gevonden voorwerpen. De spullen worden op een vaste plaats bewaard. Aan het begin van een schooljaar worden alle achtergebleven spullen nog een keer uitgesteld. Alles wat daarna nog overblijft wordt aan een goed doel gegeven.

### **Sponsoring**

Scholen worden regelmatig bestookt met allerlei aanbiedingen van bedrijven of instellingen. Op 't Einder is er een vastgesteld beleid over sponsoring en reclame.

We geven kinderen informatie van instellingen of bedrijven uitsluitend mee als dit ten goede komt aan het onderwijs.

We werken wel mee aan verspreiding van informatie van niet-commerciële instellingen of verenigingen uit Gemert. In alle gevallen neemt de schoolleiding hiertoe een besluit.

De school staat niet afwijzend tegenover sponsoring. Wanneer materiële of geldelijke bijdragen de kinderen en de school ten goede komen, staat de school daar niet negatief tegenover. We zullen van sponsoring geen gebruik maken wanneer daar naar de leerlingen toe bepaalde verplichtingen aan verbonden zijn.

De directie heeft ten aanzien van reclame en giften enkele richtlijnen opgesteld om duidelijkheid te verschaffen betreffende het accepteren van giften, met als doel deze giften te

gebruiken voor (onderwijs)activiteiten en/of voor de kinderen van 't Einder.

Tevens gelden deze richtlijnen voor deelname aan reclameacties met de leerlingen als mogelijke doelgroep.

De school voert een zeer terughoudend beleid ten aanzien van de aanvaarding van materiële of geldelijke bijdragen. We doen het zeker niet wanneer daar naar de kinderen toe bepaalde verplichtingen aan verbonden zouden zijn.

Er is geen bezwaar tegen reclame op cadeaus voor leerlingen mits:

- Er geen reclame op sinterklaascadeaus staat
- Er geen reclame op staat die gericht is op de leerling als doelgroep
- Er altijd vooraf overleg is geweest met de directie

Elke gelegenheid voor sponsoring zal afzonderlijk, kritisch bekeken en beoordeeld worden. De directie streeft er naar om binnen twee dagen na overleg met een besluit te komen.

### **Schorsing en verwijdering van leerlingen**

Alleen bij ernstig wangedrag van leerlingen en/of hun ouders/verzorgers, of vanwege onderwijskundige/organisatorische redenen, kan besloten worden tot het van school sturen van een leerling.

Van school sturen voor een korte periode (één of

enkele dagen) heet schorsing. Voorgoed van school sturen heet verwijdering. We volgen daarbij het beleid van PlatOO.

### **Schorsing**

Een schorsing kan voor één of enkele dagen en dient schriftelijk bekend gemaakt te worden aan de ouders. In deze bekendmaking neemt de directeur de redenen op, die geleid hebben tot het besluit tot schorsing. Voordat tot schorsing wordt overgegaan moet het bevoegd gezag, de inspectie van het onderwijs en de leerplichtambtenaar van de gemeente op de hoogte worden gebracht.

In de periode van schorsing voert de school gesprekken met de ouders om deze zeer ernstige waarschuwing te onderstrepen en om afspraken te maken over het vervolgtraject, welke wordt vastgelegd in het leerlingendossier.

### **Verwijdering**

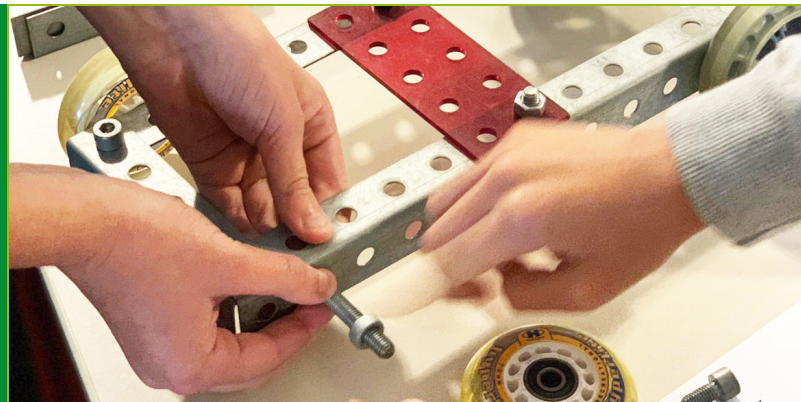
Alleen in zeer uitzonderlijke gevallen gaat een bevoegd gezag over tot verwijderen van een leerling.

Ingeval van verwijdering neemt het bevoegd gezag een beslissing op basis van een afweging tussen het belang van de betreffende leerling en het belang van de school.

Het volledige beleid van PlatOO is op te vragen bij de directeur van de school.

### **Stichting Leergeld 'Alle kinderen mogen meedoen'**

Uit cijfers en ervaringen blijkt dat een



aanzienlijk aantal kinderen vanwege gebrek aan financiële middelen van de ouders/verzorgers niet of in onvoldoende mate mee kan doen met leeftijdsgenoten; ze komen aan de zijlijn te staan omdat ze niet deel kunnen nemen aan (extra) activiteiten van de school of omdat ze geen lid kunnen zijn van een (sport)club. De Stichting Leergeld kan in een dergelijke situatie op verschillende manieren de helpende hand bieden.

Deze hulp kan bestaan uit het wijzen op wettelijke mogelijkheden, voorlichting geven en het is mogelijk om een renteloos voorschot en/of een gift in natura te verstrekken.

Als ouders/verzorgers een beroep willen doen op de Stichting Leergeld kunnen zij een aanvraag indienen. U moet dan wel voldoen aan een aantal criteria. Een medewerker (intermediair) van de Stichting komt op bezoek om de mogelijkheden te bespreken.

Dat dit bezoek in alle vertrouwelijkheid zal plaatsvinden spreekt voor zich. Op school is een aanvraagformulier verkrijgbaar; ook kan telefonisch, digitaal dan wel schriftelijk contact opgenomen worden met Stichting Leergeld Gemert en omstreken.

#### **Vragen aan teamleden of de schoolleiding**

Bij vragen en problemen kunnen ouders/verzorgers terecht bij de groepsleerkracht(en).

De groepsleerkracht is het eerste aanspreekpunt voor ouders/verzorgers, omdat hij/zij uw kind en de dagelijkse gang van zaken in de groep het beste kent.

Natuurlijk kunt u ook bij de schoolleiding terecht om vragen of problemen te bespreken.

De schoolleiding zal u altijd vragen of de eerste stap (gesprek met de leerkracht) al genomen is en zo nodig daarnaar verwijzen.

Voor een gesprek met de schoolleiding kunt u het beste telefonisch een afspraak maken, zodat u weet dat zij ook voldoende tijd voor u heeft.

Heeft u een vraag  
of een probleem?  
Loop er niet mee rond  
maar kom ermee  
naar binnen?

Schoolteam  
OBS 't Einder

## COLOFON

Deze schoolgids  
is een uitgave van de  
Openbare Basisschool 't Einder | 2023

Wetering 25  
5422 AN Gemert  
0492-365926  
info@obseinder.nl  
www.obseinder.nl

Illustraties  
Hanneke Verbakel-Engels  
Lay-out  
Gerdy Moolenaar | GerdySign



