



Met zin
naar school

Schoolplan KBS Laurentius

2019-2023

TEAM KBS LAURENTIUS

Betrokken Inspirerend Samen Vertrouwen

Inhoudsopgave

INLEIDING **3**

1 UITGANGSPUNTEN BESTUUR **5**

1.1 INLEIDING **5**

1.2 DE MISSIE **5**

1.3 VISIE EN STRATEGIEËN **5**

1.3.1 ONDERWIJS EN KWALITEIT **5**

1.3.2 PERSONEEL EN ORGANISATIE **5**

1.3.3 BEDRIJFSVOERING **5**

1.3.4 OMGEVING **6**

2 OPDRACHT KBS LAURENTIUS **7**

2.1 INLEIDING **7**

2.2 ONZE MISSIE **7**

2.3 ONZE VISIE **7**

2.3.1 DE SAMENLEVING VAN DE TOEKOMST **7**

2.3.2 DE TAAK VAN HET ONDERWIJS **8**

2.4 INTERNE EN EXTERNE ANALYSE **10**

2.5 KWALITATIEF DOEL **12**

2.6 KWANTITATIEVE DOELEN **12**

2.7 STRATEGIEËN **13**

2.8 MEETPUNTEN **13**

2.9 ONS SCHOOLPLAN OP 1 A4 **13**

3 ONDERWIJSKUNDIG BELEID **16**

3.1 INLEIDING **16**

3.1.1 SAMEN **16**

3.1.2 KENNIS **16**

3.1.3 TALENTEN EN VAARDIGHEDEN **16**

3.2 WETTELIJKE OPDRACHT VAN HET ONDERWIJS **16**

3.2.1 DOORLOPENDE LEERLIJN **16**

3.2.2 BURGERSCHAPSONDERWIJS **16**

3.2.3 ONTWIKKELING IN BEELD **17**

3.2.4 ONDERWIJSTIJD **17**

3.2.5 ANDERSTALIGEN **17**

3.2.6 SPONSORING **18**

3.3 KERNDOELEN EN REFERENTIELEVELS **18**

3.4 KINDEREN MET EXTRA ONDERSTEUNINGSBEHOEFTE **19**

3.5 ONDERWIJS LANGDURIG ZIEKE KINDEREN **19**

3.6 VEILIGHEID **19**

3.7 PEDAGOGISCH EN DIDACTISCH KLIMAAT **19**

3.7.1 PEDAGOGISCH HANDELEN **19**

3.7.2 DIDACTISCH HANDELEN **20**

4 KWALITEITSZORG **37**

4.1 INLEIDING **37**

4.2 DEFINIËREN VAN ONDERWIJSKWALITEIT **37**

4.2.1 IDENTITEIT **37**

4.2.2 SOCIALISATIE **37**

4.2.3 OPLEIDING **37**

4.2.4 PERSOONSVORMING **38**

4.2.5 KWALIFICATIE **38**

4.3 ZICHT OP ONDERWIJSKWALITEIT **39**

4.3.1 ANALYSE VAN DE LEERLINGENPOPULATIE **39**

4.3.2 OVERZICHT VAN DE POSITIE **39**

4.3.3 HET BEPALEN VAN DE DOELEN **39**

4.3.4 ANALYSE VAN DE HUIDIGE SITUATIE AAN DE HAND VAN DE DOELSTELLINGEN **40**

4.3.5 WERKEN MET HET 'SCHOOLPLAN OP 1 A4' **40**

4.4 MANIER VAN WERKEN AAN ONDERWIJSKWALITEIT **41**

4.5 HOE WIJ ONS VERANTWOORDEN AAN DE ONDERWIJSKWALITEIT **41**

5 PERSONEELSBELEID **44**

5.1 INLEIDING **44**

5.2 PERSONEELSBELEID IN SAMENHANG MET ONDERWIJSKUNDIG BELEID **44**

BIJLAGEN **47**

Inleiding

Dit schoolplan is het beleidsdocument voor de schoolplanperiode 2019-2023.

Het is opgesteld door de directie binnen de kaders van het strategisch beleidsplan van ons bestuur, welke is samengevat in hoofdstuk 1 (Uitgangspunten bestuur). Hoofdstuk 2 betreft de opdracht aan KBS Laurentius. Hierin zijn onder andere onze missie en visie beschreven. Dit hoofdstuk is vertaald naar een 'schoolplan op A4'. Hoofdstuk 3 gaat over het onderwijs op onze school en hoe we dat verder willen ontwikkelen in de periode van 2019-2023. Hoofdstuk 4 beschrijft onze kwaliteitszorg. Ons personeelsbeleid wordt beschreven in hoofdstuk 5.

Het schoolplan wil elke belanghebbende duidelijkheid geven over wat we willen bereiken met het onderwijs op onze school en hoe we dat dagelijks vorm zullen geven.

Totstandkoming

We hebben als team de missie en visie herijkt, onze doelen voor 2023 geformuleerd en de strategieën geselecteerd waarmee we onze visie in de jaren 2019 tot 2023 willen realiseren.

Daarnaast zijn gegevens verzameld, die duidelijk maken, welke positie de school heden ten dage inneemt op de verschillende beleidsterreinen. Daarbij is gebruik gemaakt van de volgende gegevens:

- De evaluatie van het schoolplan 2015-2019 van de school;
- Het meest recente inspectierapport;
- Tevredenheidsmetingen van ouders, leerlingen en medewerkers;
- De evaluaties van de actieplannen;
- Analyse van de opbrengsten en/of resultaten van methodeonafhankelijke toetsen;
- Omgevingsanalyse, die aangeeft hoe de school gewaardeerd wordt in de

wijk en de samenwerking met de daar aanwezige instanties en instellingen.

De analyse van deze gegevens, samen met onze missie en visie heeft geresulteerd in een aantal strategieën, die voor ons team leidend en richtinggevend zijn voor de beoogde concrete doelen.

Het team stelt zich onder leiding van het managementteam verantwoordelijk voor de uitvoering van dit schoolplan in de komende vier jaar.

Het bevoegd gezag stelt zich door middel van de akkoordverklaring verantwoordelijk voor het ondersteunen en bewaken van hetgeen in het schoolplan is beschreven. Het bevoegd gezag stelt zich garant voor het gericht inzetten van middelen voor het ondersteunen van dit schoolplan. De directie stelt het schoolbestuur jaarlijks op de hoogte van de bereikte doelen door verantwoording af te leggen in het jaarverslag.

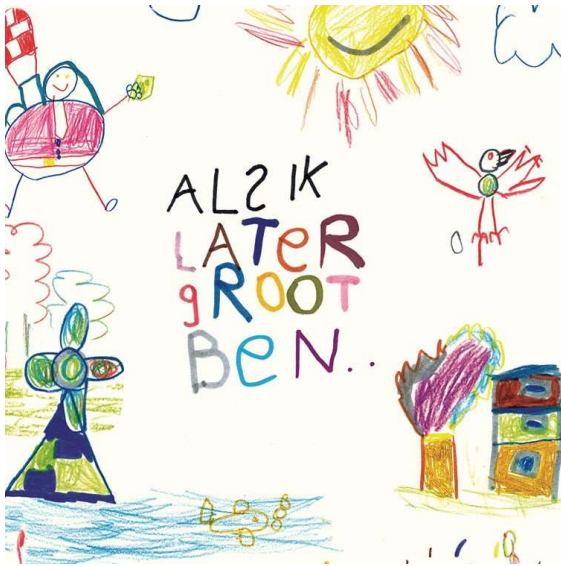
Samenhang met andere documenten

De schoolgidsen in de periode 2019-2023 worden samengesteld op basis van de inhoud van het schoolplan.

In dit schoolplan verwijzen we naar de volgende documenten, die aanwezig zijn op onze school:

- Anti-pestprotocol
- Bestuursformatieplan
- Cultuurbeleidsplan
- (Integraal) personeelsbeleidsplan
- ICT-beleidsplan
- Financieel Meerjarenperspectief
- Klachtenregeling
- Management-/ directiestatuut
- Ondersteuningsplan Passend Onderwijs
- Regeling seksuele intimidatie
- Regeling taakbeleid
- Risico-Inventarisatie en Evaluatie (RI&E)
- Scholingsplan
- Schoolondersteuningsprofiel
- Schoolspecifiek ondersteuningsplan

- Visiedocument (strategisch beleidsplan)



Dit schoolplan is namens het team opgesteld door de directeur van KBS Laurentius: Jack Slangen.

Vaststelling

Het schoolplan is vastgesteld in de teamvergadering de dato 21 mei 2019.

X

Jack Slangen
Directeur KBS Laurentius

De MR heeft instemming verleend met het schoolplan de dato 13 juni 2019

X

Voorzitter MR KBS Laurentius

Het schoolplan is vastgesteld door het bestuur de dato 4 juni 2019

X

Eugenio van Maanen
Voorzitter bestuur KBS Laurentius

1 Uitgangspunten bestuur

1.1 Inleiding

Stichting Katholiek Onderwijs Ginneken (SKOG) is een schoolbestuur met onder haar bevoegd gezag één school te weten katholieke basisschool Laurentius te Breda.

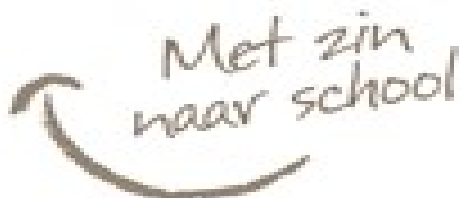
De stichting heeft een vrijwilligersbestuur bestaande uit betrokken ouders van leerlingen van de school. De directeur heeft de dagelijkse leiding over de school en is belast middels mandaat met bestuurlijke taken.

Ter voorbereiding op de schoolplanperiode 2019-2023 heeft het bestuur de strategieën op bestuursniveau bepaald voor de komende schoolplanperiode. Deze zijn kaderstellend voor het schoolplan voor KBS Laurentius.

Hetgeen hierna volgt zijn de essenties van het geformuleerde beleid.

1.2 De missie

Onze missie is:



1.3 Visie en strategieën

Onze visie en strategie op:

1.3.1 Onderwijs en kwaliteit

SKOG maakt zich sterk voor onderwijs dat passend is voor elke leerling (passend binnen het schoolondersteuningsprofiel), waarbij wij op voorhand geen kinderen uitsluiten. Dat wil zeggen dat iedere leerling het onderwijs en de ondersteuning krijgt die het nodig heeft om de eigen talenten te ontdekken en te ontwikkelen. Passend Onderwijs stimuleert ons te denken vanuit mogelijkheden van leerlingen.

Onze school richt zich op de brede ontwikkeling van leerlingen en de balans tussen competenties en basisvaardigheden.

Wij vinden het belangrijk dat kinderen in een veilige leeromgeving ZIN in leren hebben en het fijn vinden om naar school te gaan. Dat ondersteunen we met onderwijsprogramma's die aansluiten op herkenbare beleving en ontwikkelingen in de wereld.

Onze school werkt opbrengstgericht en laat intern en extern hun toegevoegde waarde zien. Wij checken voortdurend of wij de goede dingen doen én op de juiste manier. Zelfevaluaties, tevredenheidsonderzoeken en het resultaat van het inspectieonderzoek leiden tot verbeterplannen waardoor de kwaliteit van ons onderwijs op hoog niveau blijft.

1.3.2 Personeel en organisatie

De ontwikkeling van leerlingen begint bij zelfbewuste en vaardige leerkrachten die zich ontplooiën in een veilige leer- en werkomgeving. Vandaar dat SKOG als goede werkgever investeert in deskundigheidsbevordering en het opleiden van toekomstige leerkrachten.

1.3.3 Bedrijfsvoering

Onderwijskwaliteit, leerrendement en "in control" zijn, is waar wij graag verantwoording over af willen leggen aan de samenleving. Dat betekent dat wij hier nadrukkelijk aandacht voor moeten hebben. In de vorm van resultaatgericht leiderschap, ondersteunende systemen en in de mentaliteit en focus van onze medewerkers.

Naast doelmatigheid is ook maximale efficiency een voortdurende opdracht aan onszelf. Als eenpitter streven wij er naar zoveel mogelijk middelen direct ten goede te laten komen aan het primaire proces. Wij schatten jaarlijks risico's in, waarna wij passende maatregelen nemen. Wij zorgen voor een evenwichtige balans tussen basis op orde en innovatie.



1.3.4 Omgeving

De tijd waarin wij leven vraagt om afstemming, permanente dialoog en co-creatie met onze directe omgeving. Vanuit het besef dat leren zowel binnen als buiten de school plaatsvindt, willen wij actief contact zoeken met partners in de omgeving van de school (kinderopvang, peuterspeelzaal, VO, BSO, Breedsaam, Leswerk, Pabo). Wij doen dat door initiatieven te nemen tot ontmoeting en samenwerking in integrale voorzieningen, door open te staan voor andere opvattingen, door de deur open te zetten voor wederzijdse uitwisseling van ervaringen, door invulling te geven aan educatief partnerschap met ouders en door sociale en culturele instellingen actief te betrekken bij ons onderwijs.

2 Opdracht KBS Laurentius

2.1 Inleiding

KBS Laurentius is een grote basisschool. Op dit moment telt de school ruim 800 leerlingen, die verdeeld zijn over 33 groepen. KBS Laurentius is gehuisvest in twee gebouwen. De groepen 1 tot en met 3 zijn gevestigd aan de Viandenlaan; de groepen 4 tot en met 8 aan de Van Gaverenlaan.



Van Gaverenlaan 18



Viandenlaan 2



2.2 Onze missie

Kernachtig vatten wij onze visie samen in onze missie



2.3 Onze visie

Op de Laurentiuschool werken kinderen, team en ouders samen aan een doorlopende lijn.

Een doorlopende lijn waarbij zowel kinderen als teamleden in een positieve, inspirerende leeromgeving worden uitgedaagd om kennis op te doen en talenten en vaardigheden optimaal te ontwikkelen. Zo bouwen wij aan de maatschappij van morgen!

2.3.1 De samenleving van de toekomst

Nederland hoort tot de hoogst ontwikkelde, welvarendste, best georganiseerde en gelukkigste samenlevingen van de wereld. Dat is al lange tijd zo, maar om in de eenentwintigste eeuw ook op dit hoge niveau te blijven, zullen blijvend grote inspanningen verricht moeten worden. Uitzekend en eigentijds onderwijs maken daar deel van uit. Het primair onderwijs heeft de taak het fundament te leggen op basis waarvan later veilig en met vertrouwen nieuwe keuzes in opleiding en werk gemaakt kunnen worden. Hoeveel er ook zal veranderen in de komende decennia, er is geen twijfel over dat voor een Nederlander taalvaardigheid in de eigen taal en in het Engels net zo essentieel is als bijvoorbeeld rekenvaardigheid. Grensoverschrijdend werk zal gewoner worden en dat vraagt onder andere om een goede beheersing van het Engels. Dat is ook de internationale taal van de informatisering, die in korte tijd een bepalende factor is geworden op ongeveer alle terreinen van



het leven, het leren inclusief. Juist omdat steeds meer door routine, procedures en technologie bepaalde taken geïnformatiseerd worden, neemt het belang van sociale, interculturele en communicatieve vaardigheden toe.

Overleg, onderhandeling en afstemming worden in het werkende en maatschappelijke, maar ook in het persoonlijke en sociale leven van steeds groter gewicht. De school is de plaats waar deze vaardigheden ontwikkeld en geoefend kunnen worden.

2.3.2 De taak van het onderwijs

Leerlingen doen een groot deel van hun kennis en vaardigheden buiten de school op: op de kinderopvang, thuis, via vrienden en sociale media, op sportverenigingen en in hun vrije tijd. School is niet de enige omgeving waar ze leren, maar wel een belangrijke. Daar ontwikkelen leerlingen systematisch kennis en vaardigheden waarmee ze buiten de school slechts incidenteel en fragmentarisch kennismaken. De school vormt een rijke sociale context. Leerlingen leren er deel uitmaken van een gemeenschap, omgaan met de verwachtingen van de samenleving en zich in relatie tot anderen te vormen. De school verschaft ook een gemeenschappelijke basis voor vervolgonderwijs en voor participatie in de samenleving en heeft daarbij een belangrijke emanciperende taak.

Het onderwijs stelt alle leerlingen, ongeacht verschillen in afkomst, capaciteiten en begaafdheid, in staat zich optimaal te ontwikkelen. Persoonsvorming en burgerschapsvorming moeten als taken van het onderwijs bijdragen aan het ontstaan van sociale en culturele samenhang in een steeds pluriformer wordende samenleving.

2.3.3 Visie op toekomstgericht onderwijs

2.3.3.1 De leerling ontwikkelt kennis en vaardigheden door creativiteit en nieuwsgierigheid in te zetten

Toekomstgericht onderwijs cultiveert en bevordert de van nature nieuwsgierige houding van leerlingen. Ze leren relevante kritische vragen te stellen en strategieën te ontwikkelen om antwoorden op die vragen te formuleren. Op die manier ontwikkelen ze kennis, die ze vervolgens gebruiken om verbanden te leggen en tot nieuwe inzichten te komen. Ze kunnen reflecteren op hun leerproces en met anderen samenwerken om tot een goed resultaat te komen. Zo brengt het onderwijs leerlingen kennis bij, die hen in staat stelt zich verder te ontwikkelen. Het leert ze hoe ze een leven lang kunnen blijven leren en flexibel met ontwikkeling om kunnen omgaan. Dat hebben ze nodig om in een veranderende samenleving te kunnen functioneren. Toekomstgericht onderwijs stimuleert de creativiteit van leerlingen. Het moedigt hen aan hun verbeeldingskracht te gebruiken om nieuwe ideeën en producten te bedenken en ontwerpen. Het leert ze vanuit verschillende perspectieven naar de omringende wereld te kijken en inzichten uit verschillende kennisdomeinen met elkaar te verbinden. Leerlingen leren experimenteren en in een onbekende situatie stappen te zetten. Ze durven risico's te nemen en leren omgaan met tegenslagen.

2.3.3.2 De leerling vormt zijn persoonlijkheid

Wie zijn kansen in de maatschappij wil benutten, moet zich als persoon kunnen ontwikkelen en zijn positie ten opzichte van anderen in de samenleving vinden. Het onderwijs helpt leerlingen te ontdekken wie ze zijn en willen worden, wat ze belangrijk vinden en hoe ze zich tot anderen en de wereld om hen heen verhouden. Ze ervaren dat ze trots mogen zijn op wat ze gemaakt of geleerd hebben. Leerlingen



leren zelfstandig keuzes maken en verantwoordelijkheid dragen voor hun eigen handelen. Ze ontwikkelen een ondernemende, initiatiefrijke houding: ze worden weerbaar, krijgen zelfvertrouwen en leren dat het plezierig is om samen met anderen tot een mooi resultaat te komen. Persoonsvorming houdt ook in dat leerlingen op een gepaste manier vorm leren geven aan hun emoties en rekening houden met de positie, de belangen en de gevoelens van anderen. Respect, hulpvaardigheid en empathie helpen hen met anderen samen te leven. Zo ontdekken ze wat ze nodig hebben om voor zichzelf en voor anderen te zorgen. Die basis draagt bij aan hun welzijn en hun sociale gedrag in hun latere leven. Onderwijs dat bijdraagt aan persoonsvorming motiveert en vormt leerlingen in brede zin. Het sluit aan bij wat ze aanspreekt en hun talent, maar het verbreedt ook hun horizon en laat ze kennismaken met zaken waar ze niet uit zichzelf mee in aanraking komen.

2.3.3.3 De leerling leert omgaan met vrijheid en verantwoordelijkheid en over grenzen heen te kijken.

Toekomstgericht onderwijs leert leerlingen ervaren wat hun rechten en plichten zijn: nu, als kind, en later, in hun volwassen leven. Het laat ze daartoe kennismaken met kinderrechten, de rechten van de mens, de democratische rechtsstaat en collectieve waarden die aan de Nederlandse samenleving ten grondslag liggen. Het brengt ze ook sociale vaardigheden, een open houding en kennis van en begrip voor andere culturen en religies bij. Dat helpt ze de grote maatschappelijke vraagstukken van deze tijd te begrijpen en na te denken over zinvolle oplossingen. Om leerlingen te helpen verantwoordelijke burgers te worden, leren ze op allerlei terreinen van het leven kritisch na te denken en probeert het onderwijs ze verantwoordelijkheid bij te brengen voor hun eigen handelen, of het nu gaat om duurzaam-

heid, hun eigen gezondheid, hun leefomgeving of hun financiële mogelijkheden. Ze leren zich internationaal te oriënteren en verder te kijken dan de grens van hun stad of land.

2.3.3.4 De leerling leert de kansen van de digitale wereld te benutten

De impact van nieuwe technologieën op wie wij zijn en wat wij doen is groot en wordt eerder onder- dan overschat. De hoeveelheid beschikbare informatie neemt exponentieel toe. Technologische ontwikkelingen leiden tot structurele veranderingen op het gebied van werk en in de manier van samenleven in een mondiale maatschappij. Toekomstgericht onderwijs maakt leerlingen digitaal vaardig en mediawijs en stelt hen in staat zich op dat vlak te blijven ontwikkelen. Kennis van actuele informatie- en communicatietechnologie (ICT) en zogeheten computational thinking zorgt ervoor dat leerlingen leren begrijpen hoe ze telkens nieuwe technologische diensten en producten kunnen benutten. Leerlingen leren begrijpen welke rol logisch redeneren en programmeren daarin spelen, hoe je digitale informatie kunt duiden en verwerken en hoe je omgaat met (digitale) media en beelden.

2.3.3.5 De leerling krijgt betekenisvol onderwijs op maat

Het onderwijs van de toekomst sluit aan bij de interesses en capaciteiten van leerlingen en daagt ze uit die ten volle te ontwikkelen. Het houdt uitdrukkelijk rekening met de individuele mogelijkheden en beperkingen van alle leerlingen. Leerlingen voelen zich betrokken bij het onderwijs en weten zich als individu gezien. Het onderwijs betreft hen actief bij hun leerproces en biedt ze keuzeruimte. Dat wil niet zeggen dat ze alleen maar doen wat ze leuk vinden: ze krijgen allemaal een brede basis aan kennis en vaardigheden om zich voor te bereiden op vervolg-

onderwijs en om als verantwoordelijk burger aan de maatschappij te kunnen deelnemen. Met een gevarieerd aanbod en de mogelijkheid zich naar eigen vermogen, interesse en manier van leren te ontplooiën, kunnen leerlingen zich optimaal ontwikkelen. Nieuwe technologieën worden daartoe maximaal benut. Leerlingen willen weten waarom ze leren wat ze leren. Ze zijn gemotiveerd als ze leren wat ze interessant en aansprekend vinden. Ze willen graag leren aan de hand van 'het echte leven' en actuele vraagstukken en vinden dat de school meer in verbinding moet staan met de wereld daarbuiten. Toekomstgericht onderwijs slaat een brug tussen de leermotivatie van leerlingen en het (leren) aanpakken van maatschappelijke vraagstukken.

2.4 Interne en externe analyse

Om een goed strategisch beleid op te kunnen stellen, zullen wij ons bewust moeten zijn van de kansen en bedreigingen die er voor onze school bestaan. Vanuit het inspectieonderzoek (2016) en de DUO-tevredenheidsonderzoeken (2018) is onderstaande matrix opgesteld:

Sterke punten	Zwakke punten
Sfeer	Identiteit
Voorzieningen	Gepersonaliseerd leren
Onderwijs	Communicatie

De belangrijkste factoren (waar we geen invloed op hebben) van de externe analyse:

Kans	Bedreiging
Passend onderwijs	Arbeidsmarkt
Internationalisering	Dalend aantal kinderen in de omliggende wijken
Nieuwe geletterdheid (ICT)	Kwetsbaarheid van de organisatie

Met deze analyse hebben we positie van de school vastgesteld. Deze factoren laten we terugkomen in een confrontatiematrix.

Kansen	zwaktes	sterktes
Identiteit	<i>De school profileert zich onvoldoende.</i>	<i>De school heeft een goede naam, met name de sfeer wordt als zeer positief ervaren. Het schoolklimaat is voorspelbaar, positief en betrouwbaar. De leraren besteden veel aandacht aan het welbevinden van de leerlingen. De school waarborgt de veiligheid. Het welbevinden van de leerlingen en de veiligheid scoren hoog.</i>
Gepersonaliseerd leren	<i>Er wordt nog weinig rekening gehouden met de onderwijsbehoeften van het kind (gepersonaliseerd leren). Leerlingen worden nog onvoldoende in staat gesteld tot samenwerken. Er is weinig aandacht voor praktische vaardigheden.</i>	<i>De school heeft een duidelijke visie geformuleerd. Het team handelt vanuit een samenhangend pedagogisch-didactisch concept (EDI).</i>

Communicatie	<p>Ouders voelen zich onvoldoende geïnformeerd over de prestaties van hun kinderen.</p> <p>Medewerkers ervaren onvoldoende open en eerlijke communicatie en informatie over veranderingen/ontwikkelingen.</p> <p>Medewerkers zijn ontevreden over het aantal gesprekken (in de cyclus).</p> <p>Medewerkers zijn niet altijd open naar elkaar.</p>	<p>De overlegstructuur (Unitvergaderingen) wordt als prettig ervaren.</p>
Geïntegreerd thematisch onderwijs	<p>Leerkrachten zijn nog sterk afhankelijk van een methodisch aanbod.</p>	<p>De school beschikt over een opgeleid coördinator en kwaliteitsteam.</p>
Talenten	<p>Er is weinig aandacht voor de talenten van kinderen.</p>	
Passend onderwijs	<p>De school heeft moeite met externaliserend gedrag.</p> <p>Medewerkers hebben onvoldoende tijd om leerlingen met een specifieke ondersteuningsbehoefte te begeleiden in een groep.</p> <p>De planmatigheid, de analyse van de ondersteuningsvraag en het stellen van concrete doelen die het cyclisch handelen mogelijk maken zijn m.b.t. leerlingen met een bijzondere ondersteuningsbehoefte nog onvoldoende gewaarborgd.</p>	<p>De school heeft een duidelijk schoolondersteuningsprofiel.</p> <p>Er is veel deskundigheid aanwezig in het team.</p>
Toepassing van ICT	<p>De vaardigheid van diverse teamleden is beperkt.</p> <p>Gebruikers beschikken over onvoldoende kennis t.a.v. het vinden van betrouwbare informatie</p>	<p>De school beschikt over voldoende ICT-materialen.</p> <p>Er wordt gebruik gemaakt van methodische software.</p>
Voorzieningen	<p>De gebouwen zijn weinig flexibel qua indelingsmogelijkheden.</p>	<p>De school beschikt over twee fijne locaties, inclusief gymzaal.</p> <p>De school beschikt over voldoende 'computers'.</p>

Positie van de ouders m.b.t. de school	<p>Het verwachtingspatroon van de ouders match niet altijd met wat de leerkrachten kunnen bieden.</p>	<p>Ouders hebben een hoog opleidingsniveau en hebben veel kennis.</p>
Resultaten	<p>De school kan minder goed aantonen dat de leerlingen ook vaardigheden in meer brede zin hebben ontwikkeld.</p>	<p>De eindresultaten van de schoolverlaters voldoen ruimschoots aan de gestelde normen voor de kernvakken.</p>
Management	<p>Medewerkers hebben meer behoefte aan begeleiding en ondersteuning.</p> <p>Medewerkers voelen zich onvoldoende gestimuleerd om van elkaar te leren.</p> <p>Medewerkers maken nog onvoldoende gebruik van de mogelijkheden tot collegiale consultatie.</p>	<p>Er wordt planmatig gewerkt en gestuurd op verbetering.</p> <p>Het nieuwe managementteam komt steeds beter in positie.</p> <p>Er is een goede basisstructuur met kwaliteitsteams aanwezig.</p>

Bedreigingen	zwaktes	sterktes
Dalend aantal kinderen in de schoolomgeving		<p>De goede naam van de school.</p> <p>Het voedingsgebied van de school breidt zich uit.</p>
De arbeidsmarkt staat onder druk	<p>De gemiddelde leeftijd ligt boven het landelijk gemiddelde.</p>	<p>De school staat goed aangeschreven m.b.t. sfeer, populatie, voorzieningen, arbeidsvoorwaarden.</p>
Eenpitter	<p>De organisatie is kwetsbaar door de sterke afhankelijkheid van de directeur.</p> <p>Er is een relatief oud en inflexibel personeelsbestand.</p>	<p>Er zijn korte lijnen.</p> <p>Er is ruimte voor eigen beleid.</p>
Onvoldoende borging	<p>Er is geen gestandaardiseerd kwaliteitsteamsysteem aanwezig.</p>	<p>Er wordt gewerkt in kwaliteitsteams.</p>

Onder het primaire onderwijsproces verstaan wij alle activiteiten die op enigerlei wijze samenhangen met het onderwijsleerproces. Tot het secundaire onderwijsproces behoren uitsluitend activiteiten op



de terreinen van administratie, beleid of beheer.

Conclusies op basis van deze analyse t.a.v. het primaire proces:

- ons schoolconcept moet gebaseerd zijn op opbrengstgericht passend onderwijs, waarbij een rode draad m.b.t. cruciale leerdoelen van leerlingen vastgelegd en geborgd moet worden (onderwijsplan);
- er moet rekening gehouden worden met de specifieke onderwijsbehoeften en talenten van leerlingen;
- de betrokkenheid van de leerlingen dient verhoogd te worden; hierbij kan vakgeïntegreerd thematisch werken een voorname rol spelen.
- er moet meer aandacht aan samenwerkend leren (coöperatieve werkvormen) worden besteed.

Conclusies op basis van deze analyse t.a.v. het secundaire proces:

- er moet meer en blijvende aandacht zijn voor en uitstraling van onze identiteit (PR). Pijlers van dit beleid zijn het pedagogisch klimaat, gebruik van actuele methodes en rust, duidelijkheid en structuur;
- er moet meer en beter ingespeeld worden op omgevingsfactoren, zoals de voor-, tussen- en naschoolse opvang. Tevens kan gedacht worden aan meer samenwerking met disciplines als logopedie, fysiotherapie, etc.
- er dient een oplossing te worden gevonden om de kwetsbaarheid van de organisatie weg te nemen. Hierbij dient gewerkt te worden aan een verdere versterking van de managementstructuur (back-up creëren).

Conclusies op basis van deze analyse t.a.v. overige aspecten:

- meer gerichte begeleiding en ondersteuning voor leerkrachten bij de uitvoering van hun taken, d.m.v. coaen door unitleider, intern begeleider

en/of kwaliteitsteam. Ook moet er begeleiding mogelijk zijn op basis van het persoonlijk ontwikkelingsplan.

2.5 Kwalitatief doel



Op de Laurentiuschool werken kinderen, team en ouders samen aan een doorgaande lijn.

Een doorgaande lijn waarbij zowel kinderen als teamleden in een positieve, inspirerende leeromgeving worden uitgedaagd om kennis op te doen en talenten en vaardigheden optimaal te ontwikkelen. Zo bouwen wij aan de maatschappij van morgen!

2.6 Kwantitatieve doelen

Maximaal leerrendement voor elke leerling

- Onze school voldoet aan de vastgestelde kwaliteitsstandaarden en indicatoren;
- Er is passend onderwijs voor elke leerling (passend binnen het schoolondersteuningsprofiel), waarbij wij op voorhand geen kinderen uitsluiten;

- Ons onderwijs en onze begeleiding is afgestemd op; de ontwikkelingsbehoefte van de leeftijdsgroep;
- Er is een breed aanbod, waardoor elk kind de kans krijgt om zich optimaal te ontwikkelen;
- Bij het verlaten van de school hebben de leerlingen zicht op hun kwaliteiten en ontwikkelingsmogelijkheden.

Gezamenlijke verantwoordelijkheid in een professionele leer- en werkgemeenschap

- Er is aandacht voor duurzame professionalisering;
- Ons managementteam bestaat uit onderwijskundige leiders die sturen op autonomie in verbondenheid volgens het subsidiariteitsprincipe;
- Onze mensen zijn zelfverantwoordelijke professionals die werken vanuit een positieve grondhouding, voortdurend leren en ontwikkelen in verbondenheid met collega's;
- Wij zijn een duurzame en transparante organisatie en verantwoorden ons intern en extern over inzet en prestaties;
- Onze communicatielijnen zijn effectief en modern.

Samen komen wij verder

- Er is actief ouderschap om de ontwikkeling van de kinderen te versterken;
- Iedere medewerker is in professionaliteit een representatieve vertegenwoordiger van KBS Laurentius;
- Onze school betreft de maatschappelijke, digitale context bij het realiseren van onderwijsdoelen en al onze leerlingen verlaten mediawijs de basisschool;
- KBS Laurentius neemt deel en initieert overleg met partners in het lokale en maatschappelijke veld en participeert actief in verbanden en organisaties.

2.7 Strategieën

Onze strategieën geven de wegen aan welke we kiezen om ons punt op de horizon, het hoger doel, te bereiken. Ze zijn onze routeplanner naar succes. Op basis van ons kwalitatieve doel, de uitkomsten van de confrontatiematrix en onze ambities focussen we ons op de volgende strategieën:

1	Nieuwe geletterdheid/ ICT
2	Opbrengstgericht Passend onderwijs/ gepersonaliseerd leren
3	Engels/ internationalisering
4	Vakgeïntegreerd thematisch werken
5	Professionele leergemeenschap

2.8 Meetpunten

Alle verbeteronderwerpen zijn uitgewerkt in dit schoolplan. Jaarlijks zal per resultaatgebied een gedetailleerd actieplan worden opgesteld. Alle actieplannen tezamen vormen het jaarplan. In de actieplannen zijn opgenomen:

- Meetpunten;
- Acties om de doelen te realiseren;
- Verantwoordelijke persoon binnen de school voor de uitvoering;
- In welke periode van het schooljaar de acties uitgevoerd worden;
- Welke financiële middelen of uren door de school ingezet moeten worden om de verandering uit te voeren.

2.9 Ons schoolplan op 1 A4



Strategisch beleid 2019-2023

KBS Laurentius staat al meer dan 100 jaar voor hoogstaand en eigentijds onderwijs. Ook de komende periode gaan wij hiervoor! Met oog en hart voor onze kernwaarden. Elke dag weer een beetje beter worden in onze leer-werkgemeenschap. Zo bieden we onderwijs dat het verschil kan maken voor elke leerling.



Katholieke
Basisschool
Laurentius

Met zin
naar school

Missie: waar staan wij voor?



Visie: waar gaan wij voor?

Samen

Onze leerlingen beschikken over sociale en culturele vaardigheden waardoor zij optimaal kunnen functioneren in de (toekomstige) maatschappij. Zij werken samen op basis van gelijkheid en respect; zijn maatschappelijk betrokken en zorgen goed voor zichzelf, elkaar en de wereld om hen heen.

Kennis

Onze leerlingen beschikken over een uitstekende kennisbasis. Binnen ons aanbod houden wij rekening met de individuele mogelijkheden van het kind. Onze leerlingen ontwikkelen zich voelzijdig en breed middels een onderzoekende en kritische houding. Zij zijn zodanig nieuw geletterd dat ze verantwoord gebruik maken, van moderne digitale middelen en media.

Talenten en vaardigheden

De vaardigheden waarover onze leerlingen beschikken zijn van belang voor het onderwijs in de 21e eeuw en sluiten aan bij de ontwikkelbehoeften van het kind. Ze dragen bij aan het ontwikkelen van een onderzoekende houding en bereiden hen voor op de (toekomstige) maatschappij. Met deze vaardigheden kunnen ze zelf de kennis vergaren en dragen wij bij aan het ontwikkelen van talent.

Onze leerlingen herkennen hun eigen talenten en doen hier bewust een beroep op wanneer het hen kan helpen om een onderzoek uit te voeren of iets (creatiefs) te ontwerpen.

nieuwe geletterdheid **Betrokken** Passend onderwijs duurzaamheid **Creatief** actief ouderschap
Samen BSO kritische houding **Doelgericht** kennisbasis **Inspirerend** sociaal-
emotioneel **Toegewijd** leergemeenschap **Positief** onderzoekende houding **Vertrouwen**



Ambities 2019-2023

Leerlingen

Ons onderwijs zorgt voor een maximaal leerrendement voor elke leerling. Wij geven de leerlingen een goede start in de complexe werkelijkheid die op hen wacht. De leeromgeving is stimulerend, kinderen komen er graag en voelen zich er thuis. Kinderen worden uitgedaagd om zich maximaal te ontwikkelen en de resultaten te behalen die bij hen passen. Het gaat hierbij zowel om kennis en vaardigheden voor de kernvakken als om maximale ontwikkeling op andere gebieden. Op onze school is het onderwijsproces, kwaliteitszorg, pedagogisch- didactisch handelen en leerlingenondersteuning op orde.

In de praktijk 2019-2023

Onze leerlingen komen elke dag met ZIN naar school om te leren. In een inspirerende omgeving worden de leerlingen op eigen niveau uitgedaagd. We maken gebruik van diverse digitale leermiddelen. Hiermee maken we gepersonaliseerd leren mogelijk. De 21e eeuwse vaardigheden zijn geïntegreerd in het onderwijs. Zowel op het gebied van creativiteit, kunst, cultuur en techniek als op het gebied van de kernvakken is aandacht voor de talentontwikkeling van de leerlingen. Samenwerkend leren staat naast de individuele ontwikkeling centraal. Samen één school wordt zichtbaar door een doorgaande lijn didactisch handelen (Expliciete Directe Instructie), groepsdoorbrekende activiteiten en lessen. Regelmatig wordt 'een anders werken' dag georganiseerd. De zelfstandigheid van de leerlingen wordt bevorderd door de leerlingen eigenaar van het eigen leerproces te laten zijn en het werken met taakkaarten te implementeren. Er wordt gewerkt met een geïntegreerd zaakvak aanbod. Vanaf groep 1 wordt Engels aangeboden. Een doorgaande leerlijn voor de sociaal-emotionele vaardigheden helpt de leerlingen bij hun sociale weerbaarheid en emotionele ontwikkeling. Het draagt bij aan een veilig leef- en leerklimaat en goed burgerschap. Alle leerlingen verdienen een passende plek in het onderwijs. Passend Onderwijs op KBS Laurentius betekent dat alle leerlingen uitgedaagd worden en rekening wordt gehouden met hun mogelijkheden en ondersteuningsbehoefte. Zo worden alle leerlingen op de Laurentius zo goed mogelijk voorbereid op de maatschappij van morgen.



Ambities 2019-2023

Organisatie

Wij zijn een professionele leer- en werkgemeenschap. Wij hebben vakbekwame leerkrachten die, samen met collega's, levenslang leren en zich ontwikkelen. In onze leer- en werkgemeenschap spreken wij elkaar aan, inspireren elkaar, ondersteunen elkaar, nemen verantwoordelijkheid en leggen daar verantwoording over af. Wij hebben unitleiders die de leerling centraal stellen en die resultaatgericht sturen vanuit onderwijskundig leiderschap. Onze organisatie is betrouwbaar en flexibel. Onze mensen onderhouden met een grote mate van discipline de basisstructuren en -systemen van ons kwaliteitssysteem en tegelijkertijd innoveren wij om morgen nog beter te zijn.



Katholieke
Basisschool
Laurentius

Met zijn
waar school

Missie: waar staan wij voor?



Visie: waar gaan wij voor?

Samen

Onze leerkrachten beschikken over sociale en culturele vaardigheden. Zij werken samen op basis van gelijkheid en respect; zijn maatschappelijk betrokken en zorgen goed voor zichzelf, elkaar en de wereld om hen heen.

Kennis

Onze leerkrachten beschikken over een uitstekende kennisbasis.

Onze leerkrachten zijn allround vakman. Vanuit een onderzoekende, kritische houding komen zij in leergemeenschappen tot leren. Zij zijn zodanig nieuw geletterd dat ze verantwoord gebruik maken van moderne digitale middelen en media.

Talenten en vaardigheden

De vaardigheden waarover onze leerkrachten beschikken zijn van belang voor het onderwijs in de 21e eeuw en sluiten aan bij de ontwikkelbehoeften van het kind. Ze dragen bij aan het ontwikkelen van een onderzoekende houding en bereiden hen voor op de (toekomstige) maatschappij. Met deze vaardigheden stellen zij leerlingen in staat kennis te vergaren en dragen zij bij aan het ontwikkelen van talent.

Onze leerkrachten herkennen hun eigen talenten en doen hier bewust een beroep op wanneer het hen kan helpen om een onderzoek uit te voeren of iets (creatief) te ontwerpen.

In de praktijk 2019-2023

Het team van KBS Laurentius vormt samen één school. Vertrouwen en positiviteit zijn de basis van het onderwijs. Samen vormt het team een professionele leergemeenschap. Er wordt van en met elkaar geleerd. Scholing en het benutten van elkaars kwaliteiten en vaardigheden wordt gestimuleerd. Het team wordt geadviseerd en begeleid door de Unitleiders en het Ondersteuningsteam, zodat er binnen de groep Passend Onderwijs gerealiseerd wordt. Onderwijsondersteunend personeel wordt ingezet om samen met de leerkracht het onderwijs te optimaliseren.



nieuwe geletterdheid **Betrokken** Passend onderwijs duurzaamheid **Creatief** actief ouderschap
Samen BSO kritische houding **Doelgericht** kennisbasis **Inspirerend** sociaal-
 emotioneel **Toegewijd** leergemeenschap **Positief** onderzoekende houding **Vertrouwen**



Ambities 2019-2023

Omgeving

Wij verbinden ons met onze omgeving en beïnvloeden die actief. Onze school staat in verbinding met ouders/verzorgers en de buurt en die verbinding wordt gekenmerkt door echte ontmoeting vanuit eigen en gezamenlijke verantwoordelijkheid. Onze school toont een duidelijke omgevingsgerichtheid en maakt dat zichtbaar door innoverend beleid.

In de praktijk 2019-2023

De school is toegankelijk voor de ouders/verzorgers en staat in nauw contact met de buurtbewoners. De ouders/verzorgers zijn naaste, samenwerkende partners in het onderwijs (ouderbetrokkenheid 3.0). Het leerproces van de leerlingen kan via het ouderportaal gevolgd worden. KBS Laurentius is een opleidingsschool. Er wordt samengewerkt met diverse opleidingsinstellingen. De school zoekt actief naar samenwerking met externe partijen zowel in de non-profit sector als in het bedrijfsleven.

3 Onderwijskundig beleid

3.1 Inleiding

Om nu en in de toekomst volwaardig deel te kunnen nemen aan de complexe maatschappij waarin wij leven achten wij voor onze leerlingen de navolgende ontwikkeldoelen van belang.

3.1.1 Samen

Onze leerlingen beschikken over sociale en culturele vaardigheden waardoor zij optimaal kunnen functioneren in de (toekomstige) maatschappij. Zij werken samen op basis van gelijkheid en respect; zijn maatschappelijk betrokken en zorgen goed voor zichzelf, elkaar en de wereld om hen heen.

3.1.2 Kennis

Onze leerlingen beschikken over een uitstekende kennisbasis. Binnen ons aanbod houden wij rekening met de individuele mogelijkheden van het kind. Onze leerlingen ontwikkelen zich veelzijdig en breed middels een onderzoekende en kritische houding. Zij zijn zodanig nieuw geletterd, dat ze verantwoord gebruik maken van moderne digitale middelen en media.

3.1.3 Talenten en vaardigheden

De vaardigheden waarover onze leerlingen beschikken zijn van belang voor het onderwijs in de 21e eeuw en sluiten aan bij de ontwikkelbehoeften van het kind. Ze dragen bij aan het ontwikkelen van een onderzoekende houding en bereiden hen voor op de (toekomstige) maatschappij. Met deze vaardigheden kunnen ze zelf de kennis vergaren en dragen wij bij aan het ontwikkelen van talent.

Onze leerlingen herkennen hun eigen talenten en doen hier bewust een beroep op wanneer het hen kan helpen om een onderzoek uit te voeren of iets (creatiefs) te ontwerpen.

3.2 Wettelijke opdracht van het onderwijs

3.2.1 Doorlopende leerlijn

Ons onderwijs wordt zodanig ingericht, dat de leerlingen een ononderbroken ontwikkelingsproces kunnen doorlopen. Het wordt afgestemd op de voortgang in de ontwikkeling van de leerlingen.

In groep 1 en 2 hanteren wij als uitgangspunt de leerlijnen zoals deze zijn vastgelegd in KIJK! Later zijn de leerlijnen, zoals deze in ons methodisch aanbod zijn verankerd, uitgangspunt.

In de dagelijkse praktijk is het onderwijsplan (OPO) met daarin opgenomen de cruciale leerdoelen leidend voor het aanbod in de groep. Tweemaal per jaar wordt het onderwijsplan aangevuld met groeps-specifieke interventies. Deze aanvulling vindt plaats op basis van de resultaten van de Cito LVS toetsen. De resultaten die door de leerlingen zijn behaald op deze toetsen worden vastgelegd in ParnasSys (digitaal leerlingvolgsysteem). Bij het analyseren van de resultaten wordt gebruik gemaakt van Focus PO.

Incidenteel volgen leerlingen een eigen leerlijn. Voor hen wordt een Ontwikkelingsperspectief (OPP) opgesteld. In het OPP wordt voor een leerling met extra ondersteuningsbehoefte aangegeven welke leerdoelen de leerling kan bereiken, en op welke wijze wij die leerdoelen kunnen realiseren. Het betreft dus een plan van aanpak voor een individuele leerling waarbij zowel concrete tussendoelen als einddoelen zijn geformuleerd.

3.2.2 Burgerschapsonderwijs

Burgerschap is de manier waarop mensen deelnemen aan de maatschappij. In Nederland is dat met respect voor elkaar, voor de democratie, de rechtstaat en voor de vrijheden die iedereen heeft. Wij hebben, naast ouders en verzorgers, een belangrijke rol om deze gemeenschappelijke waarden aan kinderen te leren.

Burgerschapsonderwijs gaat onder meer over de ontwikkeling van respect voor en

kennis van de basiswaarden van de democratische rechtsstaat en de mensenrechten, en het bijbrengen van de sociale en maatschappelijke vaardigheden waarmee leerlingen deel kunnen uitmaken van de samenleving. De school zien wij als oefenplaats om die vaardigheden te trainen. Daarnaast geven wij het goede voorbeeld.

3.2.3 Ontwikkeling in beeld

Om de ontwikkeling van onze leerlingen te volgen maken wij gebruik van onderstaande toetsen en signaleringsinstrumenten:

- KIJK (groepen 1/2)
- Cito LOVS (groepen 3 t/m 8)
- NSCCT (groep 4)
- Cito Eindtoets (groep 8)
- Methodetoetsen (groepen 3 t/m 8)
- ZIEN! (groepen 3 t/m 8)
- DHH (Digitaal Handelingsprotocol Hoogbegaafdheid)

Bij het beoordelen van de opbrengsten maken wij gebruik van Focus PO (Opbrengstgericht Passend Onderwijs). Als norm voor de opbrengsten van onze school (Cito LVS) hanteren wij een VIX van 45-75; dit ligt boven de landelijke norm die op 35-65 is vastgesteld. Daar wij daarnaast kiezen voor een verbreed aanbod, dienen deze opbrengsten in minder tijd gerealiseerd te worden.

3.2.4 Onderwijstijd

De leerlingen gaan in acht jaar tijd minimaal 7520 uur naar school. De urenverantwoording wordt jaarlijks per leerjaar geregistreerd. In onderstaande tabel is een overzicht opgenomen.

12 13	13 14	14 15	15 16	16 17	17 18	18 19	19 20	20 21	21 22	22 23
813,0	813,0	813,0	812,0	776,5	841,5	841,5	836,5	840,0	840,0	840,0
906,5	906,5	906,5	906,5	886,5	841,5	841,5	837,5	840,0	840,0	840,0
	1014,0	1014,0	1014,0	974,0	974,0	974,5	970,5	974,5	974,5	974,5
1014,0		1014,0	1014,0	974,0	978,0	974,5	970,5	974,5	974,5	974,5
1014,0	1014,0		1014,0	974,0	978,0	974,5	970,5	974,5	974,5	974,5
1014,0	1014,0	1014,0		974,0	978,0	974,5	970,5	974,5	974,5	974,5
1014,0	1014,0	1014,0	1014,0		978,0	974,5	970,5	974,5	974,5	974,5
1014,0	1014,0	1014,0	1014,0	974,0		974,5	970,5	974,5	974,5	974,5
			7803,5	7763,5	7763,5	7688,0	7644,5	7605,0	7565,5	7546,0

Aan het begin van de schooltijd is er een inlooptijd ingepland. Hierdoor zijn bij aanvang van de schooltijd alle kinderen in het lokaal aanwezig.

Kinderen krijgen geen extra verlof, tenzij hiervoor een gewichtige reden is. De gewichtige redenen zijn bij wet vastgesteld. Alle (ongeoorloofd) verzuim wordt aan de leerplichtambtenaar gemeld. Ook het te laat komen van leerlingen wordt geregistreerd.

Het is beleid van de school om leerlingen bij ziekte van de leerkracht en bij gebrek aan vervangingsmogelijkheden intern op te vangen. Alleen in zeer extreme gevallen worden leerlingen naar huis gestuurd.

3.2.5 Anderstaligen

Wanneer leerlingen jonger dan zes jaar zijn worden zij geplaatst in een van onze kleutergroepen. Naast het reguliere programma is er voor hen een NT2 aanbod. In principe worden leerlingen vanaf zes jaar in eerste instantie geplaatst bij de Eerste Opvang Anderstaligen. Bijzondere doelstellingen binnen De Eerste Opvang Anderstaligen zijn:

- de leerlingen aanspreekbaar maken in de Nederlandse taal;
- de instroom in het regulier onderwijs vereenvoudigen;
- de leerlingen bewust te maken van hun eigenwaarde;
- de leerlingen – soms getraumatiseerd – een gevoel van veiligheid geven;
- de leerlingen leren een zekere regelmaat en ordening te hanteren;
- de leerlingen sociale waarden bijbrengen;
- de leerlingen respect bijbrengen voor de multiculturele samenleving;
- de leerlingen wegwijs maken in onze samenleving.

Het taalaanbod is hier dusdanig dat de leerlingen na ongeveer een jaar kunnen instromen op een reguliere basisschool.



3.2.6 Sponsoring

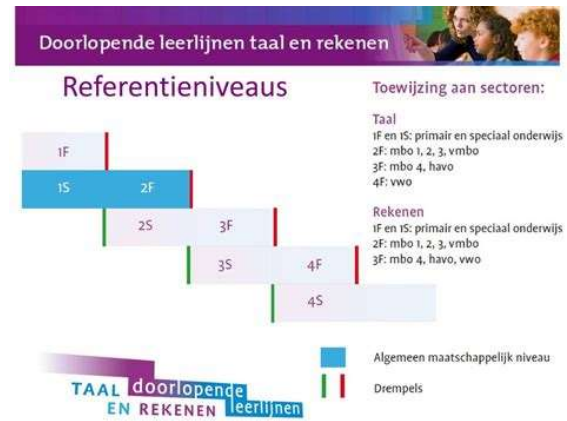
Onze school voert géén actief sponsoringbeleid. Indien er toch sprake mocht zijn van sponsoring worden de volgende gedragsregels als uitgangspunt gehanteerd:

- sponsoring moet in overeenstemming zijn met de goede smaak en fatsoen;
- sponsoring moet verenigbaar zijn met de pedagogische en onderwijskundige taak en doelstelling van de school;
- sponsoring mag niet in strijd zijn met het onderwijsaanbod en de kwalitatieve eisen die de school aan het onderwijs stelt;
- sponsoring mag de onderwijsinhoud en/of de continuïteit van het onderwijs niet beïnvloeden;
- sponsoring mag geen aantasting betekenen van de objectiviteit, de geloofwaardigheid, de betrouwbaarheid en de onafhankelijkheid van het onderwijs en onze school en
- sponsoring mag geen schade berokkenen aan de geestelijke en/of lichamelijke gesteldheid van de leerlingen.

3.3 Kerndoelen en referentieniveaus



De kerndoelen beschrijven wat leerlingen in het primair onderwijs aangeboden dienen te krijgen. Dit zijn aanbods- of inspanningsdoelen: leraren dienen de stof die past bij deze kerndoelen in voldoende mate te onderwijzen zodat de leerlingen de kans krijgen zich de doelen eigen te maken.



Referentieniveaus beschrijven wat leerlingen moeten kennen en kunnen voor taal en rekenen (van primair onderwijs tot en met hoger onderwijs). Hier gaat het om beheersingsdoelen.

Wij bereiken deze kerndoelen en referentieniveaus door een bewust gekozen (methodisch) onderwijsaanbod. Hierbij maken wij gebruik van de volgende werkwijze en methoden:

Nederlandse taal	Taal in Beeld Spelling in Beeld
Leesvaardigheid	Veilig Leren Lezen Estafette
Schrijfvaardigheid	Pennenstreken
Engelse taal	Take it easy
Rekenen en wiskunde	Pluspunt
Mens en samenleving	Kinderen en hun sociale talenten Rots en Water
Natuur en techniek	Naut
Tijd	Wijzer door de tijd
Ruimte	Wijzer door de wereld
Kunstzinnige oriëntatie	-
Bewegingsonderwijs	Bewegen samen regelen

3.4 Kinderen met extra ondersteuningsbehoeften

KBS Laurentius participeert in Regionaal Samenwerkingsverband Breda en omgeving. Dat zijn niet alleen de scholen in de gemeente Breda, maar ook die in Chaam (deel van de gemeente Alphen-Chaam), Baarle-Nassau, Dongen, Drimmelen, Eindhoven, Geertruidenberg, Gilze en Rijen, Oosterhout en Zundert. De besturen van de scholen in dit gebied hebben afgesproken samen ervoor te zorgen dat alle kinderen in de regio de juiste onderwijskansen krijgen.

De ondersteuning in onze school is vastgelegd in het schoolspecifieke ondersteuningsplan. Hierin is terug te vinden hoe wij de ondersteuning op KBS Laurentius georganiseerd hebben. Het ondersteuningsplan biedt de structuur voor het handelen van de leerkracht, de intern begeleider en het ondersteuningsteam daar waar het de begeleiding van onze leerlingen betreft. Voor leerlingen met speciale onderwijsbehoeften kennen wij een geprotocolleerde en duidelijk gefaseerde aanpak. Deze komt onder meer tot uitdrukking in zaken als een toetskalender, opstellen en bewaken groepsplan, coördinatie interne ondersteuning, groepsbesprekingen op basis van de toetsresultaten, gestructureerde overdracht van leerlingen naar de volgende groepsleerkracht, afstemming met ouders. Het ondersteuningsplan wordt jaarlijks geëvalueerd en zo nodig bijgesteld. Voor meer informatie wordt verwezen naar het schoolspecifieke ondersteuningsplan.

3.5 Onderwijs langdurig zieke kinderen

Leerlingen kunnen in aanmerking komen voor een arrangement zieke leerlingen. Het arrangement wordt toegekend door de CTLV van het Regionale Samenwerkingsverband. Voorwaarden om in aanmerking te komen zijn:

- De leerling kan tijdelijk geen of slechts gedeeltelijk onderwijs volgen op school vanwege (psycho)somatische klachten.
- Na 6 weken is duidelijk dat de noodzaak tot onderwijs thuis langer gaat duren dan 12 weken.

Het arrangement heeft betrekking op een beschikbaarheid van een leraar/ onderwijsassistent thuis voor een periode van maximaal 6 maanden met een inzet van 5 uren per week. Na deze 6 maanden vindt evaluatie plaats en kan een verlenging worden aangevraagd voor maximaal eenzelfde periode met eenzelfde intensiteit. De leraar/ onderwijsassistent kan afkomstig zijn van OZL, vanuit het eigen schoolbestuur of Flexwerk of de ondersteuningsorganisatie van het eigen samenwerkingsverband.

3.6 Veiligheid

Op onze school werken we met een gedragscode. Daarin staat beschreven hoe we met elkaar om willen gaan en wat we als ongewenst gedrag beschouwen. Onderdeel van deze code is ook ons privacyreglement. Deze code geldt voor iedereen die betrokken is bij onze school tijdens het uitvoeren van ons onderwijs en activiteiten. Ons anti-pestprotocol is geplaatst op de website. Er is een anti-pestcoördinator aanwezig.

3.7 Pedagogisch en didactisch klimaat

3.7.1 Pedagogisch handelen

De school moet een plaats zijn waar leerlingen graag zijn, zich veilig voelen en waar zij hun cognitieve competenties en sociaal-emotionele, motorische en communicatieve mogelijkheden optimaal ontwikkelen. In een veilige leeromgeving en met de juiste instructie en methodische materialen kan een leerling zich maximaal ontplooiën. Een goede relatie tussen de leraar, onderwijsassistent en leerlingen is de basis voor een optimaal leerrendement. Het pedagogische klimaat is van

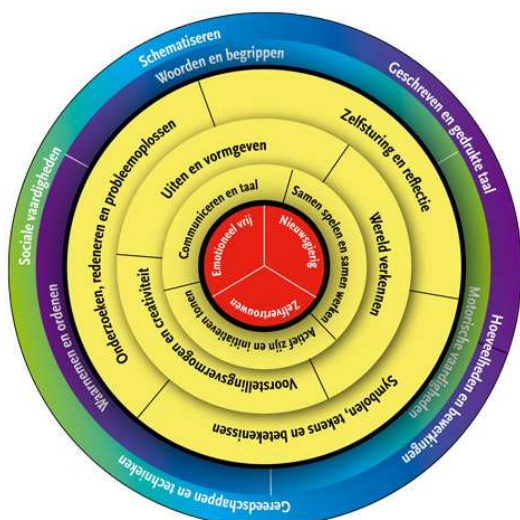
essentieel belang voor de school, de leerling moet zich veilig en gezien voelen in de school. Teamleden van KBS Laurentius:

- tonen in gedrag en taalgebruik respect voor leerlingen, ouders en collega's;
- bevorderen het onderlinge respect bij de leerlingen;
- creëren een sfeer waarin de leerlingen zich veilig en geborgen voelen;
- hanteren duidelijke, uniforme omgangsregels;
- tonen een positieve houding met persoonlijke aandacht voor de leerlingen;
- stimuleren en ondersteunen het zelfvertrouwen van de leerlingen;
- stimuleren zelfstandigheid en eigen verantwoordelijkheid bij de leerlingen;
- zorgen in de groepen voor structuur;
- zorgen voor een ordelijke, functionele en uitdagende leeromgeving;
- geven op school het goede voorbeeld.

Voor de leerlingen op school zijn er:

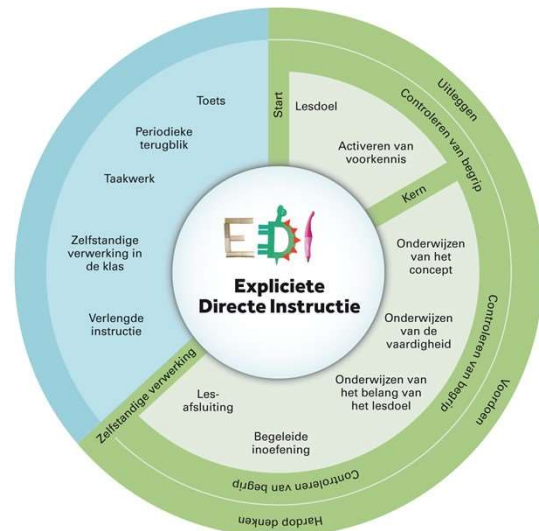
- gedragsregels;
- lessen uit Kinderen en hun sociale talenten (sociale-emotionele methode);
- Rots en Water lessen.

3.7.2 Didactisch handelen



In de groepen 1-2 maken wij gebruik van de doelencirkel van basisontwikkeling. We geven dat praktisch vorm door te werken met thema's die aansluiten bij de

belevingswereld van kinderen. Binnen een bepaald thema komen allerlei aspecten aan bod waarvan kinderen kunnen leren. Die aspecten ontdekken zij zelf, geholpen door de leerkracht.



Voor de werkwijze van het organisatorische aspect van het werken in de groepen 3 tot en met 8 is er gekozen voor een vorm van organisatie die zorgt voor rust en duidelijkheid in de groep.

Het werken met verschillende niveaus vraagt om instructie op maat, korte instructie en verlengde instructie waar nodig, waarbij het expliciete direct instructie model (EDI) als leidraad wordt genomen. Om voor onze leerlingen voorspelbaar te zijn is het belangrijk dat er in alle groepen een soortgelijke aanpak wat betreft werken is. Op deze manier is er een doorgaande lijn en weten de leerlingen waar zij aan toe zijn.

De zelfstandigheid van de leerlingen wordt bevorderd, doordat ze om leren gaan met uitgestelde aandacht, zelf oplossingen bedenken, samenwerken en het stimuleren van de kwaliteiten van de leerlingen (oplossingsgericht werken).

Resultaatgebied	KSF Kritische succesfactoren	PI Prestatie indicatoren	Activiteiten	Wie?	19-20	20-21	21-22	22-23
Onderwijstijd	Uren	Voldoen aan wettelijke verplichtingen, waarbij de kansen voor onderwijskundige verbeteringen meege- nomen worden.	Na consensus in BOB en advies van de MR wordt jaarlijks het vakantierooster vastge- steld.	MT	√	√	√	√
	Effectieve leertijd vergroten	De lessen na de pauze beginnen op tijd.	De leerkracht en het managementteam zien toe op de pauzetijden.	MT	√	√	√	√
		De lessen worden vlot opgestart; de leswisselingen verlopen vlot.	Het managementteam borgt de effectieve leertijd d.m.v. klassenbezoeken en evalua- ties. De afspraken worden vastgelegd.	MT	√	√	√	√
	Differentiatie in leertijd	Er wordt rekening gehouden met verschillen tussen leerlingen d.m.v. verkorte/ verlengde instructie en zelfstandig werken.	Toepassing bij rekenen, taal, lezen en spel- ling. Naar aanleiding van consultaties wordt dit onderwerp systematisch besproken en aangepast.	MT	√	√	√	√
		Tijdens de instructie is er voldoende gelegenheid voor de leerkracht om aandacht te besteden aan de ver- schillen tussen leerlingen.	Nieuwe leerkrachten worden volgens het EDI-principe ingewerkt.	BC	√	√	√	√
		Er wordt rekening gehouden met verschillen in leertijd.	Leerkrachten passen de beschikbare leertijd aan aan het niveau van het kind.	LK	√	√	√	√

Resultaatgebied	KSF	PI	Activiteiten	Wie?	19-20	20-21	21-22	22-23
Onderwijsleerproces	De groep staat centraal	Het onderwijs is afgestemd op de onderwijsbehoeften van de groep	In het aanbod wordt rekening gehouden met de onderwijsbehoeften van de groep	MT	√	√	√	√
		De differentiatie vindt voor 98% binnen de groepen plaats	Differentiatie vindt in de groep plaats	MT	√	√	√	√
		Er is een passend aanbod voor alle begaafde leerlingen	Klasse!werk wordt in de groepen 3 tot en met 8 aangeboden	KT	√	√	√	√
	Pedagogisch handelen	Alle leerlingen en leerkrachten kennen de gedragsregels	Gedragsregels vaststellen	T	√			
			Gedragsregels worden gefaseerd geïmplementeerd	T	√			
			Opvolging naleving gedragsregels	T		√	√	√
	Didactisch handelen	Bij de instructie wordt uitgegaan van het expliciete directe instructiemodel. Bij de verlengde instructie wordt rekening gehouden met de onderwijsbehoefte van het kind (bijv. visueel, auditief, handelingsgericht)	Nieuwe leerkrachten worden geschoold	MT	√	√	√	√
			Studiedag activerende werkvormen	MT		√		
			Studiedag coöperatieve werkvormen	MT		√		

Resultaatgebied	KSF	PI	Activiteiten	Wie?	19-20	20-21	21-22	22-23
Ondersteuning, toetsing en begeleiding	Uitgaan van verschillen tussen leerlingen	Passend onderwijs vindt middels HGW voor 98% binnen de groepen plaats	De unitleider/ intern begeleider coacht groepsleerkrachten (klassenorganisatie).	OT/ UL	√	√	√	√
			De onderwijsassistent ondersteunt vooral in de groep.	MT		√	√	√
		Volgens de werkwijze van handelingsgericht werken 2.0 wordt de planmatigheid van zorg, de analyse van de ondersteuningsbehoefte en het stellen van concrete doelen gerealiseerd en geregistreerd	Scholing team over uitgangspunten HGW 2.0 en de samenhang met het OPO	OT	√			
			Scholing team registreren in ParnasSys - groeidocument	OT	√			
			Registratie in ParnasSys volgens principes HGW 2.0	TM OT	√	√	√	√
			Hanteren Dialooginstrument HGW t.b.v. analyseren van de zorgvraag	OT	√	√	√	√
			Opstellen onderwijsplannen (OPO)	KT OT MT	√	√	√	
			Uitvoeren onderwijsplannen (OPO)	TM	√	√	√	√
			Evalueren/bijstellen onderwijsplannen (OPO) (SSO beschikbaar na metingen)	TM	√	√	√	√

		Dyslexie	Dyslexiequiz met het team (i.i.g. leerkrachten 3-8) Doel: laatste inzichten delen, belang inzet hulpmiddelen, neuzen op school dezelfde kant op. (SSO aug)	OT	√			
			Afspraken maken over compensatie/dispen-satie (po groep 4 en unit gr. 5 t/m 8).	TM	√			
		Het dyslexieprotocol wordt gehanteerd	Er is ondersteuning op zorgniveau II en III beschikbaar.	OT	√	√	√	√
			Het dyslexieprotocol wordt herzien	OT	√			
		Passend onderwijs: voor alle leerlingen die binnen het schoolondersteuningsprofiel passen wordt een aanbod gerealiseerd	Jaarlijks wordt de ondersteuningsbehoefte vastgesteld.	OT/LK	√	√	√	√

		Er is een passend aanbod voor alle begaafde leerlingen	Onderzoek en keuze voor aanvullend aanbod	KT	√			
		Implementatie aanvullend aanbod	KT		√			
		Opzetten doorgaande lijn/ programma plusklassen	KT		√			
		Implementatie doorgaande lijn plusklassen	KT				√	
		Leerkrachten beschikken over kennis met betrekking tot (hoog)begaafdheid	Studiedag verrijkt aanbod (aanvullend aanbod, hogere orde denkvragen)	KT	√			
		Bij de verlengde instructie wordt rekening gehouden met de onderwijsbehoefte van het kind (bijv. visueel, auditief, handelingsgericht)	Studiedag activerende, coöperatieve werkvormen	MT		√		
Schoolspecifieke Ondersteuningsplan	De school heeft een actueel ondersteuningsplan	Het Schoolspecifieke ondersteuningsplan wordt herzien en aangepast	MT				√	
LVS	100% van de leerkrachten bewaakt en maakt de ondersteuning inzichtelijk aan de hand van het LVS	Toetskalender opstellen;	OT	√	√	√	√	
		Na afname LVS invullen	LK	√	√	√	√	



		De toetsresultaten liggen minimaal op het niveau van de Laurentius-norm (VIX 45-75).	Na elke toetsperiode wordt een analyse van de opbrengsten gemaakt	OT / MT	√	√	√	√
			Na elke toetsperiode vindt een schoolgesprek plaats. Zo nodig worden interventies ingezet.	OT / MT	√	√	√	√
		Observatie- en registratiesysteem groep 1/2 wordt ingezet	Registratie KIJK!	U	√	√	√	√
			Informatieavond KIJK! En basisontwikkeling voor ouders	UL	√	√	√	√
	Observatie en registratie sociaal-emotionele ontwikkeling is afgenomen	Tweemaal per jaar wordt Zien! ingevuld	LK	√	√	√	√	
		Opstellen kwaliteitskaart	KT		√			
		Groepsbezoek door kwaliteitskaart (a.d.h.v. kwaliteitskaart)	KT			√		
		Meting, analyse en advies kwaliteitskaart SEO.	KT			√		
	Rots en Water	Alle groepen nemen deel aan Rots en Waterlessen	Jaarlijks zijn er vijf lessen Rots en Water voor iedere groep	KT	√	√	√	√
			In de groep worden aanvullende oefeningen aangeboden.	LK	√	√	√	√

Resultaatgebied	KSF	PI	Activiteiten	Wie?	19-20	20-21	21-22	22-23
Actueel leerstof-aanbod	SEO	Borging 'Kinderen en hun Sociale Talenten'	Het team wordt maandelijks herinnerd	KT	√	√	√	
		Onderzoek naar methode SEO	Onderzoek naar nieuwe methode	KT			√	
		Faalangstreductie	Presentatie over faalangst gr. 1 t/m 8	T		√		
			Onderzoeken mogelijkheden, afspraken vastleggen	T		√		
		Evaluatie	Proces evalueren en afspraken vastleggen.	KT	√			
		Borging Faalangstreductie	Opstellen en implementatie kwaliteitskaart	KT		√		
			Gebruik kwaliteitskaart binnen parallel	T			√	√
		Intervisie	Regelmatig zijn er intervisiemomenten	T	√	√	√	√
Borging intervisies	Evaluatie, advies aan MT en eventueel aanpassing.	KT		√	√	√		

Resultaatgebied	KSF	PI	Activiteiten	Wie?	19-20	20-21	21-22	22-23
Onderwijsleerproces	ICT	Succesvol vervangen en implementeren van nieuwe digiborden	Aanschaf digiborden groep 4-7-8	DR	√			
			Aanschaf van digiborden groep 3	DR		√		
			Implementeren van nieuwe digiborden	DR	√	√		
			Voorlichting/training nieuwe digiborden	KT	√	√		
		Vervangen en implementeren van Chromebooks in de groepen 5 t/m 8	Aanschaf van Chromebooks				√	√
		Succesvol implementeren van digitale methodes	Voorlichting training nieuwe digitale methodes	KT	√	√	√	√
		De missie/visie omtrent de inzet van ICT is vastgelegd en wordt geïmplementeerd	In kaart brengen huidige en gewenste situatie op de volgende gebieden <ul style="list-style-type: none"> • Lesstofaanbod • Leertijd • Klassenmanagement • Didactisch handelen 	KT	√	√	√	√
			Implementatie meerjarenbeleidsplan ICT	KT	√	√	√	√
	Opleiden digicoach (master)	KT	√	√				

Resultaatgebied	KSF	PI	Activiteiten	Wie?	19-20	20-21	21-22	22-23
Actueel leerstof-aanbod	Basisontwikkeling	Alle leerlingen van groep 1 en 2 krijgen een aanbod dat verbonden is aan doelen	Er wordt gewerkt vanuit de cirkel van basisontwikkeling én vanuit het kind. De doelen zijn richtinggevend bij de planning van een thema	LK	√	√	√	√
			Onderwijsplan/verbeterplan schrijven voor basisontwikkeling	KT	√			
			Kwaliteitskaart werken in groep 1-2 wordt ontwikkeld.	KT	√			
			Kwaliteitskaart werken in groep 1-2 wordt geïmplementeerd.	KT		√	√	
			Meting, analyse en advies kwaliteitskaart.			√	√	

Resultaatgebied	KSF	PI	Activiteiten	Wie?	19-20	20-21	21-22	22-23
Actueel leerstof-aanbod	Burgerschap	Aanvullende activiteiten zijn opgenomen in de jaarplanning De kerndoelen zijn opgenomen in vakgeïntegreerd thematisch werken	Excursies en projecten zijn opgenomen in het aanbod.	MT MT / KT	√	√	√	√

Resultaatgebied	KSF	PI	Activiteiten	Wie?	19-20	20-21	21-22	22-23
Actueel leerstof-aanbod	Taal/ spelling	Kwaliteitsborging	Begeleiding gebruikers inhoudelijk en digitale mogelijkheden methode	KT	√	√	√	√
			Ontwikkeling kwaliteitskaarten taal (verschillende deelgebieden)	KT	√			
			Implementatie kwaliteitskaart taal	KT		√		
			Ontwikkeling kwaliteitskaart spelling	KT	√			
			Implementatie kwaliteitskaart spelling	KT		√		
			Groepsbezoek door kwaliteitsteam (a.d.h.v. kwaliteitskaarten)	KT		√	√	√
			Meting, analyse en advies kwaliteitskaart	KT		√	√	√
			Evaluatie, advies aan MT en aanpassing/borging	KT	√	√	√	√
Het onderwijsplan (Focus PO) wordt zo nodig aangepast	KT	√	√	√	√			



Resultaatgebied	KSF	PI	Activiteiten	Wie?	19-20	20-21	21-22	22-23
Actueel leerstof-aanbod	Technisch lezen	Implementatie Estafette (voortgezet) Borging kwaliteit	Implementatie en training leerkrachten 4-5	KT	√			
			Implementatie en training leerkrachten 6-8			√	√	
			Groepsbezoek door kwaliteitsteam	KT	√	√	√	√
			Onderwijsplan technisch lezen wordt opgesteld.	KT	√			
			Kwaliteitskaart technisch lezen wordt opgesteld	KT	√			
			Groepsbezoek door kwaliteitsteam (a.d.h.v. kwaliteitskaart technisch lezen)	KT		√	√	√
			Meting, analyse en advies kwaliteitskaart technisch lezen.	KT		√	√	√
			Evaluatie, advies aan MT en aanpassing/borging	KT	√	√	√	√
			Het onderwijsplan (Focus PO) wordt zo nodig aangepast	KT	√	√	√	√

Resultaatgebied	KSF	PI	Activiteiten	Wie?	19-20	20-21	21-22	22-23
Actueel leerstof-aanbod	Begrijpend lezen i.c.m. voortgezet technisch lezen	Implementatietraject Borging kwaliteit	Implementatie en training leerkrachten 4-5	T	√			
			Implementatie en training leerkrachten 6-8	T		√	√	
			Ontwikkeling kwaliteitskaart begrijpend lezen.	KT	√			
			Implementatie kwaliteitskaart begrijpend lezen.	KT		√		
			Groepsbezoek door kwaliteitsteam (a.d.h.v. kwaliteitskaart lezen)	KT		√	√	√
			Meting, analyse en advies kwaliteitskaart begrijpend lezen.	KT		√	√	√
			Evaluatie, advies aan MT en aanpassing/borging	KT	√	√	√	√
			Foutenanalyses BL worden gemaakt	LK	√	√	√	√

Resultaatgebied	KSF	PI	Activiteiten	Wie?	19-20	20-21	21-22	22-23
Actueel leerstof-aanbod	Rekenen	Invoering nieuwe methode	Onderwijsplan rekenen wordt opgesteld.	KT	√			
			Onderzoeken methode(n)	KT	√			
			Inzicht vergroten m.b.t. doelen 1S/1F	KT	√			
		Borging kwaliteit	Implementatie nieuwe methode	KT		√		
			Opstellen en implementatie kwaliteitskaart rekenen	KT		√		
			Groepsbezoek door kwaliteitsteam (a.d.h.v. kwaliteitskaart rekenen)	KT			√	√
			Evaluatie, advies aan MT en aanpassing/borging	KT			√	√
			Meting, analyse en advies kwaliteitskaart rekenen.	KT			√	√
Invoering stappenplan zwakke rekenaars	OT / KT				√			

Resultaatgebied	KSF	PI	Activiteiten	Wie?	19-20	20-21	21-22	22-23	
Actueel leerstof-aanbod	Vakgeïntegreerd thematisch werken (VTW)	Vaststellen visie en strategie op het gebied van VTW	Er is een concrete, realistische visie en strategie	KT	√				
			Visie en strategie worden gedeeld (team)	KT	√				
			Borgen en afspraken maken	Vaststellen randvoorwaarden	KT	√			
			Evaluëren van de vorderingen m.b.t. VTW	KT	√				
			Plan van aanpak opstellen en presenteren (meenemen team)	KT	√				
		Het team beseft de urgentie VTW	Studiedag(en) (met gastspreker)	T		√			
		Invoering methode VTW	Onderzoek en keuze (scholenbezoek)	KT	√	√			
			Uitproberen methoden	KT	√	√			
			Team maakt kennis met nieuwe methode	T		√			
			Eventuele scholing van het team	T		√			
			Implementatie VTW	T			√		
		Borging kwaliteit	Opstellen en implementatie kwaliteitskaart	KT			√	√	
			Groepsbezoek door kwaliteitsteam (a.d.h.v. kwaliteitskaart)	KT			√	√	
			Meting, analyse en advies aan MT (a.d.h.v. kwaliteitskaart)	KT			√	√	



Resultaatgebied	KSF	PI	Activiteiten	Wie?	19-20	20-21	21-22	22-23
Actueel leerstof-aanbod	Engels	Ouders zijn geïnformeerd over Engels op KBS Laurentius	Kick-off en een ouderavond georganiseerd	KT	√			
		Succesvol implementeren van de nieuwe methode	Voorlichting nieuwe methode Engels (1-5 prentenboeken; 6-8 Methodisch)	KT	√			
		Leerkrachten beschikken over voldoende kennis m.b.t. de Engelse taal	Nascholing op eigen niveau	T	√	√	√	√
		Borging	Opstellen onderwijsplan	KT	√	√		
			Opstellen en implementatie kwaliteitskaart	KT	√			
			Groepsbezoek door kwaliteitsteam (a.d.h.v. kwaliteitskaart)	KT		√	√	√
			Evaluatie, advies aan MT en aanpassing/borging	KT	√	√	√	√
		Meting, analyse en advies kwaliteitskaart	KT	√	√	√	√	

4 Kwaliteitszorg

4.1 Inleiding

In dit hoofdstuk beschrijven we op welke wijze wij onze kwaliteit bewaken, borgen en verbeteren.

In de kern is kwaliteitszorg te herleiden tot vijf eenvoudige vragen:

1. Doen wij de goede dingen?
2. Doen wij die dingen ook goed?
3. Hoe weten wij dat?
4. Vinden anderen dat ook?
5. Wat doen wij met die wetenschap?

Kortom, kwaliteitszorg betekent dat wij systematisch de 'goede dingen nog beter proberen te doen'. Adequate instrumenten en een heldere plannings- en beleids-cyclus zijn hiervoor onontbeerlijk. Kwaliteit mag geen toeval zijn. Daarom is systematisch werken aan de kwaliteit van de school noodzakelijk. Dat betekent: het juiste beleid formuleren, de juiste handelingen verrichten en op de goede manier evalueren of bereikt is wat de school wilde bereiken. Dat is kwaliteitszorg: het geheel van samenhangend beleid, concrete doelstellingen en goed management om de benodigde acties en controles uit te voeren waarmee de school de gewenste kwaliteit systematisch levert en waarmee de school die kwaliteit ook continu kan verbeteren.

Als basis voor onze kwaliteitszorg gebruiken we het model 'Regie op Onderwijskwaliteit' (PO-raad).



4.2 Definiëren van onderwijskwaliteit

4.2.1 Identiteit

Wij vinden een veilige en vertrouwde leeromgeving buitengewoon belangrijk. Het belang van het gevoel van veiligheid is groot; alleen vanuit een veilige basis kan een individu zich optimaal ontplooiën en ontwikkelen. Wij hechten naast veiligheid waarde aan tijdloze normen en waarden zoals betrokkenheid en **vertrouwen**. De **betrokkenheid** van ouders en externe partners is groot; we geven **samen** Laurentius vorm en staan op deze wijze midden in de samenleving. Daarnaast willen wij **inspirerend** zijn voor anderen.

Betrokken
Inspirerend
Samen
Vertrouwen

4.2.2 Socialisatie

Vanuit onze identiteit hechten wij naast veiligheid aan tijdloze normen en waarden zoals betrokken, vertrouwen, samen en inspirerend.

4.2.3 Opleiding

Wij leiden onze leerlingen op om nu en in de toekomst volwaardig deel te kunnen nemen aan de complexe maatschappij waarin wij leven.

Wij leggen tevens het fundament op basis waarvan later veilig en met vertrouwen nieuwe keuzes in opleiding en werk gemaakt kunnen worden.

4.2.4 Persoonsvorming

Wie zijn kansen in de maatschappij wil benutten, moet zich als persoon kunnen ontwikkelen en zijn positie ten opzichte van anderen in de samenleving vinden.

Wij helpen leerlingen te ontdekken wie ze zijn en willen worden, wat ze belangrijk vinden en hoe ze zich tot anderen en de wereld om hen heen verhouden. Onze leerlingen ervaren dat ze trots mogen zijn op wat ze gemaakt of geleerd hebben. Zij leren zelfstandig keuzes te maken en verantwoordelijkheid dragen voor hun eigen handelen. Ze ontwikkelen een ondernemende, initiatiefrijke houding: ze worden weerbaar, krijgen zelfvertrouwen en leren dat het plezierig is om samen met anderen tot een mooi resultaat te komen.

Persoonsvorming houdt ook in dat leerlingen op een gepaste manier vorm leren geven aan hun emoties en rekening houden met de positie, de belangen en de gevoelens van anderen. Respect, hulpvaardigheid en empathie helpen hen met anderen samen te leven. Zo ontdekken ze wat ze nodig hebben om voor zichzelf en voor anderen te zorgen. Die basis draagt bij aan hun welzijn en hun sociale gedrag in hun latere leven. Onderwijs dat bijdraagt aan persoonsvorming motiveert en vormt leerlingen in brede zin. Het sluit aan bij wat ze aanspreekt en hun talent, maar het verbreedt ook hun horizon en laat ze kennismaken met zaken waar ze niet uit zichzelf mee in aanraking komen. Toekomstgericht onderwijs leert leerlingen ervaren wat hun rechten en plichten zijn: nu, als kind, en later, in hun volwassen leven. Wij laten hen daartoe kennismaken met kinderrechten, de rechten van de mens, de democratische rechtsstaat en collectieve waarden die aan de Nederlandse samenleving ten grondslag liggen. Het brengt hen ook sociale vaardigheden, een open houding en kennis

van en begrip voor andere culturen en religies bij. Dat helpt hen de grote maatschappelijke vraagstukken van deze tijd te begrijpen en na te denken over zinvolle oplossingen. Om leerlingen te helpen verantwoordelijke burgers te worden, leren ze op allerlei terreinen van het leven kritisch na te denken en probeert het onderwijs ze verantwoordelijkheid bij te brengen voor hun eigen handelen, of het nu gaat om duurzaamheid, hun eigen gezondheid, hun leefomgeving of hun financiële mogelijkheden. Ze leren zich internationaal te oriënteren en verder te kijken dan de grens van hun stad of land.

4.2.5 Kwalificatie

Om nu en in de toekomst volwaardig deel te kunnen nemen aan de complexe maatschappij waarin wij leven achten wij voor onze leerlingen de navolgende ontwikkeldoelen van belang.

1. Samen

Onze leerlingen beschikken over sociale en culturele vaardigheden¹ waardoor zij optimaal kunnen functioneren in de (toekomstige) maatschappij. Zij werken samen op basis van gelijkheid en respect; zijn maatschappelijk betrokken en zorgen goed voor zichzelf, elkaar en de wereld om hen heen.

2. Kennis

Onze leerlingen beschikken over een uitstekende kennisbasis. Binnen ons aanbod houden wij rekening met de individuele mogelijkheden van het kind. Onze leerlingen ontwikkelen zich veelzijdig en breed middels een onderzoekende en kritische houding. Zij zijn zodanig nieuw geletterd dat ze verantwoord gebruik maken, van moderne digitale middelen en media.

¹ Bij sociale en culturele vaardigheden gaat het om het effectief kunnen leren, werken en leven met

mensen van verschillende etnische, culturele en sociale achtergronden.



3. Talenten en vaardigheden

De vaardigheden waarover onze leerlingen beschikken zijn van belang voor het onderwijs in de 21e eeuw en sluiten aan bij de ontwikkelbehoeften van het kind. Ze dragen bij aan het ontwikkelen van een onderzoekende houding en bereiden hen voor op de (toekomstige) maatschappij. Met deze vaardigheden kunnen ze zelf de kennis vergaren en dragen wij bij aan het ontwikkelen van talent.

Onze leerlingen herkennen hun eigen talenten en doen hier bewust een beroep op wanneer het hen kan helpen om een onderzoek uit te voeren of iets (creatiefs) te ontwerpen.

4.3 Zicht op onderwijskwaliteit

4.3.1 Analyse van de leerlingenpopulatie

Ieder jaar stellen we vast welke leerlingen speciale onderwijsbehoeften hebben. Het gaat daarbij om:

- Aantal leerlingen met extra gewicht
- Aantal leerlingen met meer dan een half jaar achterstand op het gebied van taal en rekenen
- Aantal leerlingen met Nederlands als tweede taal
- Aantal leerlingen met een arrangement voor een vorm van speciaal onderwijs.

Het ondersteuningsteam maakt dit overzicht tweemaal per jaar.

Rapportage vindt plaats aan:

Het managementteam en het team.

De resultaten worden gebruikt bij:

De evaluatie en het opstellen van de inzet van de onderwijsassistenten (zorgniveau 3) en de eventuele bijstelling van het schoolplan.

4.3.2 Overzicht van de positie

De directeur maakt een overzicht van de positie van de school in onze wijk. Daarin komen de volgende aspecten aan de orde:

- Tevredenheid en verwachtingen van ouders (elke twee jaar wordt bij de ouders de tevredenheid bepaald met behulp van een vragenlijst).
- Overheidsbeleid en samenwerkingsverband (eens per twee jaar).
- Kwalitatieve en kwantitatieve ontwikkeling van de leerlingenpopulatie; ook in relatie met de ontwikkeling op de collega-scholen (eens per vier jaar).
- Een SWOT-analyse (eens per vier jaar).
- Zicht op contacten met instellingen, verenigingen, collega (VO)scholen. We gaan na wat deze contacten voor effecten hebben binnen de school en hoe de betreffende instellingen de contacten waarderen. Op basis daarvan bepalen we op welke wijze het contact wordt voortgezet.

Rapportage vindt plaats aan:

Het bevoegd gezag, de medezeggenschapsraad, het team en de betrokken instanties.

De resultaten worden gebruikt bij:

Het evalueren, opstellen en bijstellen van het schoolplan en het jaarplan.

4.3.3 Het bepalen van de doelen

Eens in de vier jaar stelt het team, op initiatief van de directeur, doelen voor het onderwijs vast. Deze doelen worden vastgelegd in de missie en visie. Bij de beschrijving komen de volgende onderdelen aan de orde:

- Te bereiken doelen op het gebied van onderwijs en leren.
- De te bereiken leeropbrengsten. Deze worden ieder jaar vastgesteld (tussen- en eindresultaten; rekening houdend met onze populatie).
- Te bereiken doelen op gebied van school-specifieke aspecten. Het gaat hier om doelen waarmee we ons willen profileren.

Rapportage vindt plaats aan:

Het bevoegd gezag en de medezeggenschapsraad.

De resultaten worden gebruikt bij:

De jaarlijkse analyse van de huidige situatie ("Wat is er van de doelen al gerealiseerd?" en "Wat moet nog worden nagestreefd?")

4.3.4 Analyse van de huidige situatie aan de hand van de doelstellingen

Jaarlijks wordt middels de evaluatie van het jaarplan bepaald of de daarin genoemde doelstellingen zijn gerealiseerd. Eens per vier jaar gaat de directeur na in hoeverre de schooldoelstellingen uit het schoolplan zijn gerealiseerd. Daarbij worden de volgende instrumenten ingezet:

- a) Voor doelen op het gebied van onderwijs en leren en schoolspecifieke aspecten zijn de in te zetten instrumenten afhankelijk van de gekozen doelen. Het kan hierbij gaan om:
- Klassenbezoeken
 - Functionerings- en beoordelingsgesprekken
 - Interviews met ouders
 - Interviews met kinderen
 - Interviews met leraren
 - Een enquête en/of schooldiagnose-instrument.
- b) Voor doelen op het gebied van te bereiken leerresultaten
- Het in de bijlage genoemd overzicht van toetsinstrumenten

De directeur neemt het initiatief voor de uitvoering van de analyse. Daartoe wordt jaarlijks, in overleg met het team, een plan van aanpak (onderwijsplan) gemaakt.

Rapportage vindt plaats aan:

Het bevoegd gezag, de medezeggenschapsraad en het team.

De resultaten worden gebruikt bij:

Het jaarplan en de bijstelling van het meerjarenplan.

4.3.5 Werken met het 'schoolplan op 1 A4'

Voor uitvoering van het schoolplan hantieren wij de volgende werkwijze:

- Elk kwartaal bespreken we het schoolplan op 1 A4 en de acties in het actieplan voor het betreffende jaar. We evalueren in hoeverre we de gestelde meetpunten bereiken.
- Als de meetpunten (prestatie indicatoren) bereikt zijn (voor het einde van het schooljaar) stellen we nieuwe, die leiden tot het realiseren van de strategieën en, aan het einde van de schoolplanperiode, het behalen van de kwantitatieve doelen.
- Elk jaar stellen we nieuwe meetpunten vast per strategie en bepalen we de acties die nodig zijn om die te realiseren. We evalueren dan ook onze positie t.o.v. de kwantitatieve doelen.
- Klassenbezoeken om na te gaan in hoeverre beleidsvoornemens en schooldoelstellingen worden gerealiseerd. Daarnaast vinden klassenbezoeken plaats in het kader van het geven van feedback op het onderwijsgedrag en als collegiale consultatie
- Functionerings- en beoordelingsgesprekken waarin ook is de leeropbrengsten van de betreffende groep aan de orde komen.
- Interviews met ouders, leerlingen en leden van het bevoegd gezag.
- Evaluaties (bijvoorbeeld d.m.v. korte vragenlijst) van oudercontacten en ouderavonden.
- Toetsinstrumenten om leerresultaten vast te stellen.
- Het jaarlijks opstellen van het scholingsplan. Het scholingsbeleid sluit aan op de schoolontwikkeling zoals die is omschreven in het schoolplan. Daarnaast blijft er in het scholingsbudget ruimte voor persoonlijke ontwikkeling van leraren op basis van de afspraken in de persoonlijke ontwikkelingsplannen (POP's).

4.4 Manier van werken aan onderwijskwaliteit

Professionals maken hét verschil voor de ontwikkeling en het leren van leerlingen. Wij dagen elkaar dan ook uit om onze kennis, ervaring en vaardigheden over het leren en begeleiden van leerlingen actief te onderhouden, verder uit te bouwen en elkaar te inspireren.

Binnen de kaders van onze kernwaarden, missie en visie betrekken wij elkaar actief om ons onderwijs uitnodigend, eigentijds en zo passend mogelijk te maken voor alle leerlingen. De ontwikkeling van leerlingen begint bij zelfbewuste en vaardige leerkrachten die zich ontplooiën in een veilige leer- en werkomgeving. Vandaar dat wij investeren in deskundigheidsbevordering en het opleiden van toekomstige leerkrachten.

De rol van de directie in het proces rond kwaliteitszorg is groot. Te denken valt in ieder geval aan het volgende:

- Het bevorderen van kwaliteitsbewustzijn door onder meer te laten zien wat kwaliteitszorg praktisch inhoudt en stimulatie van algemene gerichtheid op kwaliteitsverbetering;
- Kwaliteitszorg mogelijk maken door optimalisatie van de voorwaarden voor kwaliteitszorg;
- Tonen en realiseren van betrokkenheid door zelf zeer betrokken te zijn;
- Zorgen voor eigen kwaliteit door hier een voorbeeld in te zijn.

Omdat kwaliteitszorg hoge eisen stelt aan leidinggevend en veel van hen vergt, is in het Schoolleidersregister vastgelegd aan welke competenties voldaan moet worden. Het managementteam van onze school voldoet minimaal aan deze criteria.

In het kader van kwaliteitszorg ronden we alle trajecten af met een evaluatie. In de evaluatie beantwoorden we in ieder geval de volgende drie vragen:

- Zijn de gewenste opbrengsten gerealiseerd?
- Zijn de activiteiten volgens planning verlopen?
- Wat kunnen we van het traject leren? Wat ging goed? Wat ging minder goed?

Of een gewenst resultaat werkelijk gerealiseerd is, trachten we na te gaan middels een meting. Het hangt uiteraard van het onderwerp af, welke meting dan van toepassing is.

- Verbeteringen ten aanzien van het didactisch handelen stellen we vast aan de hand van lesobservaties,
- Verbeteringen van de sociale competentie van leerlingen stellen we vast middels Zien!

De evaluatie beschouwen we als de afronding van een traject: door te leren van de voorafgaande periode worden verbeteringen mogelijk voor de komende periode.

Door kwaliteiten aan elkaar te koppelen, kunnen wij meerwaarde realiseren voor onze leerlingen, voor ouders en het team.

Wij doen dat door initiatieven te nemen tot ontmoeting en samenwerking in integrale voorzieningen, door open te staan voor andere opvattingen, door de deur open te zetten voor wederzijdse uitwisseling van ervaringen, door invulling te geven aan educatief partnerschap met ouders en door sociale en culturele instellingen actief te betrekken bij ons onderwijs.

4.5 Hoe wij ons verantwoorden aan de onderwijskwaliteit

Wij zijn verplicht verantwoording af te leggen over de kwaliteit van het onderwijs. De verantwoording zien wij als kans om de omgeving te informeren over onze school en de betrokkenheid te vergroten. De Inspectie van het Onderwijs is het wettelijke orgaan dat onder meer belast is met toetsing van deze kwaliteit. Uitgangspunt bij de kwaliteitsbeoordeling is



dat wijzelf primair verantwoordelijk zijn voor de kwaliteit van het gegeven onderwijs welke in ieder geval het volgende omvat:

- Het formuleren van ambities in termen van te realiseren kwaliteit;
- De realisatie van de kwaliteit;
- De kwaliteitsbewaking;
- De publieke verantwoording over de kwaliteit.

De Wet op het Onderwijstoezicht stelt dat de inspectie toezicht houdt op basis van het eigen kwaliteitsbeleid van de school. Dit houdt in dat wij ruimte hebben om zelf hier invulling aan te geven. Dit doen wij door een kwaliteitsinstrument te ontwikkelen dat gekoppeld is aan de schoolontwikkeling. Aan de hand van kwaliteitskaarten wordt de kwaliteit van het onderwijs in beeld gebracht.

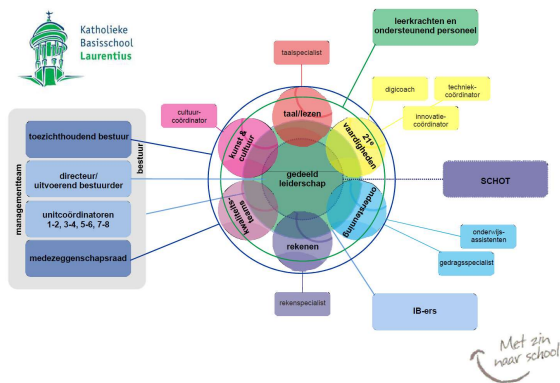
Wij leggen verantwoording af aan onze omgeving middels het jaarverslag, het schoolplan, het jaarplan, de tevredenheidsonderzoeken, enzovoorts.

Resultaatgebied	KSF	PI	Activiteiten	Wie?	19-20	20-21	21-22	22-23
Kwaliteitszorg	Meetsysteem	Er wordt gebruik gemaakt van een kwaliteitsmeetsysteem	Oriëntatie op beschikbare meetsystemen	MT	√			
			Implementatie kwaliteitsmeetsysteem	MT	√			
		Er wordt gebruik gemaakt van (eigen) kwaliteitskaarten	Opstellen en implementatie kwaliteitskaart	KT	√	√	√	√
			Groepsbezoek door kwaliteitsteam (a.d.h.v. kwaliteitskaart)	KT	√	√	√	√
		Er wordt gestuurd op ontwikkeling	Evaluatie, advies aan MT en aanpassing/borging	KT	√	√	√	√
			Meting, analyse en advies kwaliteitskaart			√	√	√

5 Personeelsbeleid

5.3 Inleiding

Om goed onderwijs te kunnen verzorgen is een goede organisatie nodig. Een belangrijk kenmerk van een goede organisatie is de professionaliteit van het personeel. Personeelsleden die bekwaam zijn onderhouden de bekwaamheidseisen die aan hen gesteld worden. Zij volgen de ontwikkelingen in hun vak en de veranderende ontwikkelingen in de maatschappij die van invloed zijn op hun werk. Ze staan open voor het ontvangen van feedback, zijn betrokken, breed inzetbaar en flexibel. Ze nemen hun verantwoordelijkheid en leggen verantwoording af over hun handelen en de resultaten die bereikt zijn aan elkaar en aan andere belanghebbenden. Gezamenlijk zijn zij betrokken bij en verantwoordelijk voor het realiseren van de doelstellingen van de organisatie. De organisatie biedt hen ook de middelen en mogelijkheden om dit mogelijk te maken.



Onze medewerkers zijn de belangrijkste factor voor toekomstbestendig onderwijs. Ten einde onze medewerkers in staat te stellen zich verder professioneel te ontwikkelen, willen wij hen inspireren, stimuleren, ruimte geven, ondersteunen.

Stichting Katholiek Onderwijs Ginneken wil een goede werkgever zijn, met tevreden, gemotiveerde en competente werknemers die onder goede arbeidsomstandigheden werken. Veiligheid, welbevinden en een goede communicatie zijn hierbij onontbeerlijk. Verantwoordelijkheid voor professionaliteit en welbevinden ligt bij de organisatie en de individuele medewerker.

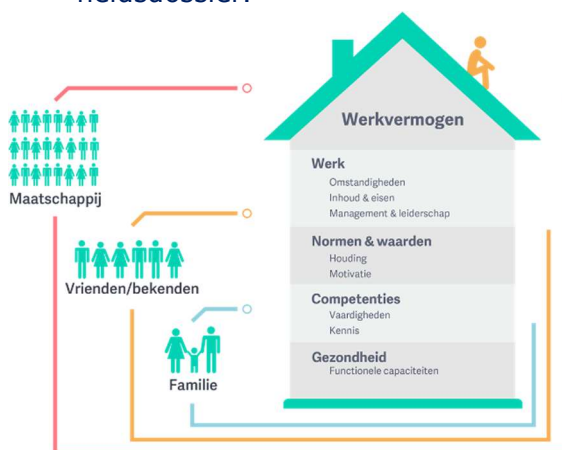
5.4 Personeelsbeleid in samenhang met onderwijskundig beleid

In deze paragraaf benoemen we de belangrijkste aandachtspunten van ons personeelsbeleid voor de komende vier jaar. Deze beleidsonderdelen hangen nauw samen met de voornemens op onderwijskundig gebied. De volgende beleidsvoornemens zijn van belang:

- Het didactisch en pedagogisch handelen van de leerkrachten gebeurt vanuit een gezamenlijke schoolvisie.
- Dit handelen wordt ondersteund door schooleigen kwaliteitskaarten (gekoppeld aan het schoolspecifieke competentieprofiel).
- Iedere leerkracht werkt met een competentiegestuurd persoonlijk ontwikkelingsplan, dat gebaseerd is op het schoolspecifieke competentieprofiel.
- De scholing van personeel is gerelateerd aan de persoonlijke ontwikkeling van het individuele personeelslid én aan de schoolontwikkeling.
- De schoolleiding zorgt er voor dat relevante ontwikkelingen; die belangrijk zijn voor het personeel en het onderwijs gestimuleerd en geïmplementeerd worden.
- De schoolleiding heeft een evenredige vertegenwoordiging van vrouwen en mannen.
- Er wordt gestreefd naar het aanstellen van meer mannen in het team.
- Nieuwe leerkrachten worden aan de hand van een introductieprogramma ingewerkt.
- De toepassingen van ICT spelen een

voornamelijk rol in de communicatie en uitvoering op onze school. De leerkrachten worden daartoe geschoold;

- Onze school biedt kansen aan nieuwe collega's, zoals stagiaires en LIO-ers. Bovendien levert deze begeleiding prikkels op om ons eigen onderwijsaanbod actueel te houden.
- Het sturen op autonomie in verbondenheid en kennisdeling volgens het subsidiariteitsprincipe middels het model gedeeld leiderschap (kwaliteitsteams, specialisten, coördinatoren).
- Het stimuleren van specialismen die bijdragen aan de kwaliteitsontwikkeling van de school en die het eigenaarschap van de leerkrachten versterken.
- Het versterken van samenwerking van onze medewerkers op alle niveaus middels leergemeenschappen (samen voorbereiden, intervisie, enzovoorts).
- Het invoeren van een nieuwe gesprekkencyclus (functionerings- en beoordelingsgesprekken) uitgaande van de principes van het Huis van Werkvermogen.
- Het ontwikkelen van een strategisch personeelsbeleid.
- Het actualiseren van de competentieprofielen op basis van nieuwe inzichten.
- Het vergroten van de nieuwe getuigdheid van de medewerkers.
- Het actualiseren van het bekwaamheidsdossier.



Resultaatgebied	KSF	PI	Activiteiten	Wie?	19-20	20-21	21-22	22-23
Personeel	Ontwikkeling van individuele leerkrachten	De nieuwe gesprekkencyclus is actief	Functioneringsgesprekken	MT	√	√	√	√
			Beoordelingsgesprekken op basis van ontwikkelingsvoortgang/ competentieprofiel	MT			√	√
		Alle leerkrachten ontwikkelen zich volgens een SMART geformuleerd POP, op basis van een schoolspecifiek competentieprofiel	POP kan via coaching begeleid worden.	MT	√	√	√	√
			Jaarlijks scholingsplan opstellen; achteraf wordt verantwoording afgelegd aan de MR	MT	√	√	√	√
	Werkdruk	De inzet van de middelen ter verlaging van de werkdruk heeft geleid tot een verlaging van de werkdruk	Implementatie middelen (o.a. vakleerkracht, digitalisering)	MT	√			
			Evaluatie inzet middelen ter verlaging van de werkdruk	MT	√	√	√	√
80% van de leerkrachten is tevreden m.b.t. de werkdruk			MT		√		√	
Tevredenheid	80% van de medewerkers is tevreden m.b.t. het functioneren van het managementteam	Medewerkerstevredenheidsonderzoek afnemen en op basis daarvan plan van aanpak opstellen	MT		√		√	
Open aanspreekcultuur	80% van de medewerkers is in staat feedback te geven en te ontvangen	Training feedback geven en ontvangen	MT	√		√		

Bijlagen

Bijlage 1: Toetskalender (voorbeeld groep 6)

Toetsrooster groep 6 – schooljaar 2018/2019

Hoe zit het met doortoetsen? LET OP, we toetsen NIET meer door!! De enige uitzondering betreft wanneer een leerling in een DHH procedure zit.		
Extra opmerkingen	<ul style="list-style-type: none">- Geef bijzonderheden tijdens het toetsen aan. Denk hierbij aan tijdoverschrijding enz. Deze worden dan als notitie opgenomen bij de toetsresultaten.- Bij IV/V scores maken de leerkrachten een foutenanalyse. Verder dient de leerkracht de ontwikkeling van de leerling verder in beeld te brengen met behulp van een gesprekje met de leerling. Indien dit tot onvoldoende handvatten voor verdere begeleiding leidt dan kan de leerkracht contact opnemen met het ondersteuningsteam. (rekenen en spelling)- Indien de leerling werkt met <u>eigen leerlijnen</u> (echt volledig losgekoppeld van de klas) zijn er speciale CITO toetsen op functioneringsniveau op gebied van rekenen, spelling en begrijpend lezen. Neem hiervoor contact op met je intern begeleider.	
	Basisarrangement	<u>Aanvullend intensief arrangement</u>
Aanvang schooljaar		Indien nodig worden bij zij-instromers de volgende toetsen afgenomen (wanneer zij IV/V-scores hebben behaald op hun oude school en we onvoldoende handvatten hebben om een handelingsplan op te stellen): <ul style="list-style-type: none">- AVI- DMT

Tussenmeting 1		bij onvoldoende leesvaardigheid: (week 10) - DMT kaart 1C,2C,3C
	In week 9 en 10 de volgende vragenlijsten invullen: - ZIEN! - ZIEN! Leerlingvragenlijsten	

Meting 1 - 14 januari t/m 1 februari 2019	- DMT kaart 3A (Kaart 3 lager dan 70 woorden, dan ook kaart 2A en 1A afnemen)	Voor alle kinderen in een dyslexie traject, in het intensief arrangement of leerlingen met dyslexie geldt: <u>alle drie de DMT kaarten afnemen</u> , ongeacht uitkomst kaart 3
	- AVI versie B – niet verder toetsen dan avi M7	<i>Daarnaast neem je maximaal 3 toetsen per keer af. Voorbeelden:</i> - Als het kind nu midden groep 5 zit, toets je maximaal t/m M6 - Als het kind nu midden groep 5 zit, en een half jaar geleden avi E3 haalde, neem je nu M4 af, (daarna evt E4 en M5, maar niet verder) - Als een kind de vorige keer M5 behaalde, ga je nu E5 afnemen. Haalt het kind deze niet, dan pak je terug naar M5, wordt ook dit niet behaald pak je terug naar E4. Daarna stop je, ongeacht de score.
	- Cito begrijpend lezen 3.0 M6 3 ^e generatie (NIEUWE toets)	Beschikbaar op Kurzweil
	- Cito rekenen & wiskunde 3.0 M6 3 ^e generatie (NIEUWE toets)	Bij IV/V score maakt de leerkracht een foutanalyse. Beschikbaar op Kurzweil
	- Spelling M6 (afname 1 ^e week februari) 3 ^e generatie	Bij IV/V score maakt de leerkracht een foutanalyse.

Tussenmeting 2		bij onvoldoende leesvaardigheid: (week 29) - DMT kaart 1B,2B,3B
	In week 31 en 32 de volgende vragenlijsten invullen: - ZIEN! - ZIEN! Leerlingvragenlijsten	

Meting 2 – 13 t/m 24 mei avi en DMT, 3 t/m 14 juni rekenen, spelling, studievoordigheden en begrijpend lezen (uitvallers)	- DMT kaart 3C (Kaart 3 lager dan 75 woorden, dan ook kaart 2C en 1C afnemen.)	Voor alle kinderen in een dyslexie traject, in het intensief arrangement of leerlingen met dyslexie geldt: <u>alle drie de DMT kaarten afnemen</u> , ongeacht uitkomst kaart 3
	- AVI versie A – Niet verder toetsen dan avi E7	<i>Daarnaast neem je maximaal 3 toetsen per keer af.</i> <i>Voorbeelden:</i> - <i>Als het kind nu midden groep 5 zit, toets je maximaal t/m M6</i> - <i>Als het kind nu midden groep 5 zit, en een half jaar geleden avi E3 haalde, neem je nu M4 af, (daarna evt E4 en M5, maar niet verder)</i> - <i>Als een kind de vorige keer M5 behaalde, ga je nu E5 afnemen. Haalt het kind deze niet, dan pak je terug naar M5, wordt ook dit niet behaald pak je terug naar E4. Daarna stop je, ongeacht de score.</i>
	- Cito spelling 3.0 E6 – 3 ^e generatie	Bij IV/V score maakt de leerkracht een foutanalyse.
	- Cito rekenen & wiskunde E6 3 ^e generatie	Bij IV/V score maakt de leerkracht een foutanalyse. Beschikbaar op Kurzweil
	- Cito Studievoordigheden E6	Beschikbaar op Kurzweil
	Cito begrijpend lezen voor leerlingen die in januari niveau IV of V scoorden. Beschikbaar op Kurzweil.	

Bijlage 2: Overzicht van de inspectie

Lid	Standaarden	Wettelijk minimum	Eigen aspecten van kwaliteit
1	Geen corresponderende standaarden		
2A	OP 1 Aanbod OP 2 Zicht op ontwikkeling en begeleiding (ook schoolondersteuningsprofiel) OR 1 Resultaten OR 2 Sociale en maatschappelijke competenties	Is beschreven: hoe de school een doorlopende leerlijn mogelijk maakt? hoe het burgerschapsonderwijs is ingericht? wat de school aanbiedt qua extra ondersteuning (in relatie tot het ondersteuningsprofiel)? hoe de school de leerlingen volgt? welke onderwijstijd de school hanteert? hoe de school omgaat met taalachterstanden? welke vakken de school aanbiedt? hoe de school omgaat met kerndoelen en referentieniveaus? bij andere voertaal dan Nederlands: hoe de school daarmee omgaat?	
2B	OP 3 Didactisch handelen Elementen uit 2a voor zover het gaat om zaken die de wettelijke voorschriften ontstijgen	-	Welke eigen ambities heeft de school voor het onderwijsprogramma?
2C	SK 2 Pedagogisch klimaat	Is het schoolbeleid over het pedagogisch-didactisch klimaat en het schoolklimaat beschreven?	Welke eigen ambities heeft de school voor het pedagogisch-didactisch klimaat en het schoolklimaat?

2D	SK 1 Veiligheid	Zijn het veiligheidsbeleid, de monitoring van de veiligheid en de coördinatie van het anti-pestbeleid beschreven?	Welke eigen ambities heeft de school op het gebied van de veiligheid?
----	-----------------	---	---

3A	KA2 Kwaliteitscultuur	Is beschreven hoe de school zorgt voor bevoegd en bekwaam personeel?	
3B	Geen corresponderende standaarden	-	Hoe zet men het personeelsbeleid in om de onderwijskundige ambities te ontwikkelen en te verwezenlijken?
3C	SK 2 Pedagogisch klimaat OP 3 Didactisch handelen	Is beschreven wat de school op pedagogisch-didactisch vlak van de leraren verwacht?	Welke ambities heeft de school met het pedagogisch-didactisch handelen van de leraren?
3D	Geen corresponderende standaarden	Is het beleid over evenredige vertegenwoordiging van vrouwen in de schoolleiding beschreven?	

4A	OP 2 Zicht op ontwikkeling en begeleiding OR 1 Resultaten OR 2 Sociale en maatschappelijke competenties OR 3 Vervolgsucces KA 1 Kwaliteitszorg KA 2 Kwaliteitscultuur KA 3 Verantwoording en dialoog	Is beschreven hoe de school monitort of het onderwijs zo is ingericht dat de leerlingen zich ononderbroken kunnen ontwikkelen en het onderwijs op hun behoeften is afgestemd?	
4B	KA 1 Kwaliteitszorg KA 2 Kwaliteitscultuur KA 3 Verantwoording en dialoog	Is beschreven hoe de school verbetermaatregelen vaststelt als daar aanleiding toe is?	

Bijlage 3: Expliciete Directe Instructie



Bijlage 4: Basisontwikkeling

