

Bijlage toelatingsbeleid kindercampus Hazennest 2024-2025

Beschrijving voedingsgebied Hazennest

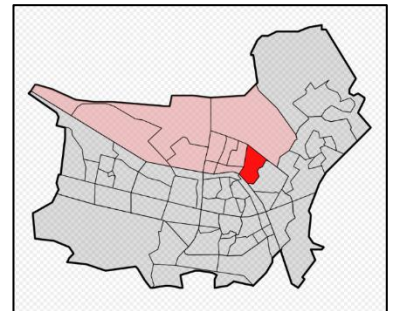
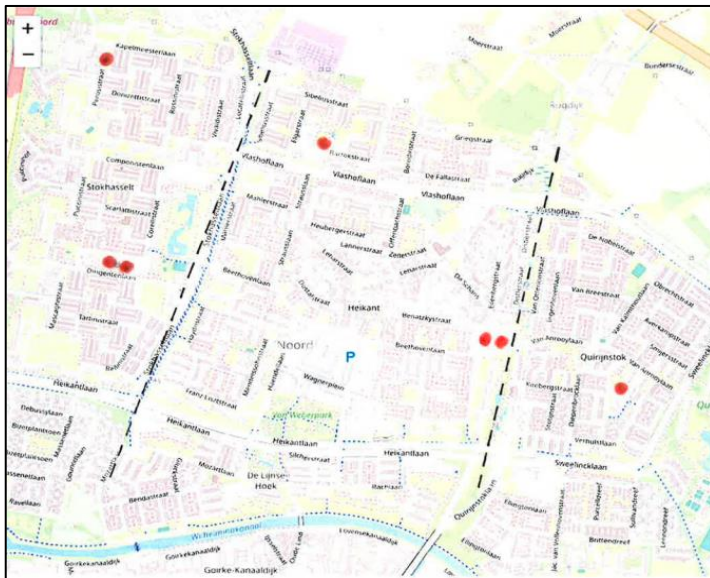
Kindercampus Hazennest is gehuisvest in de wijk Tilburg Noord. Deze wijk kent drie subwijken, Stokhasselt, Heikant en Quirijnstok.

Kindercampus Hazennest ligt aan de rechterkant van Tilburg Noord (Quirijnstok) aan de Vermeulenstraat 30. Stokhasselt wordt gescheiden met Heikant via de Stokhasseltlaan. Heikant wordt 'begrensd' met Quirijnstok via de 'Quirijnboulevard', (Distlerstraat). Zowel in Stokhasselt als in Heikant zijn drie basisscholen gehuisvest. In Quirijnstok is één basisschool, kindercampus Hazennest. De afgelopen jaren is onze wijk uitgebreid met nieuwbouw, plan 'Noorderstreek', met de bouw van ruim 300 huur- en koopwoningen.

We vinden het belangrijk dat het kind in de buurt naar school kan. Als enige school in wijk Quirijnstok willen we dan ook graag plaats hebben voor kinderen uit de wijk zelf. Criterium hierbij is kinderen wonend in postcode 5012 (Quirijnstok). We verruimen als er ruimte ontstaat voor kinderen, wonend in postcodegebied 5011. We maken dit per schooljaar bekend.

Tilburg Noord: wijken en scholen

[Plattegrond Tilburg - Kaart Tilburg \(stadindex.nl\)](#)



Huisvesting kindercampus Hazennest

We zijn gehuisvest in een schoolgebouw met 18 lokalen en een leerplein. De afgelopen jaren investeren we in samenwerking met Tjil! kinderopvang om onze kindercampus verder vorm te geven. Dit resulteert in aanpassing van het buitenterrein, zodat we de fysieke uitstraling van een campus kunnen realiseren. Gebouw voor onderwijs, kinderopvang en beweging (gymzaal) sluiten dan aan op een gemeenschappelijke buitenruimte. Ook in ons gebouw treffen we voorzieningen om flexibel te zijn om kinderopvang-onderwijs te realiseren.

Ondersteuningsprofiel kindercampus Hazennest

We hebben een beperkt aantal voorzieningen om leerlingen met bijzondere onderwijsbehoeften de juiste ondersteuning te bieden. Afhankelijk van de onderwijsbehoefte van de aangemelde leerlingen en de draagkracht van de aanwezige groepen zal de afweging gemaakt worden of wij de juiste ondersteuning kunnen bieden om in de onderwijsbehoefte te kunnen voorzien. In ons protocol aanmelden nieuwe leerlingen staan de verschillende stappen hiertoe beschreven.

Schooljaar 2024-2025

In het schooljaar 2024-2025 kunnen we met de beschikbare formatie en de beschikbare ruimte 18 groepen formeren. De groepsverdeling over de clusters is als volgt:

Cluster	Groepen
1-2	vijf groepen 1-2
3-4	drie groepen 3 en twee groepen 4
5-6	twee groepen 5 en twee groepen 6
7-8	één groep 7, één groep 7-8, en twee groepen 8

Procedure schooljaar 2024/2025

Wilt u dat uw kind onderwijs gaat volgen op onze school? Dan hanteren wij de volgende procedure van ons toelatingsbeleid voor schooljaar 2024-2025:

Uw kind wordt tussen 1 juli 2024 en 1 juli 2025 vier jaar en u woont in postcodegebied 5012 óf 5011. **Dan meldt u uw kind vóór 15 april 2024 aan op onze school!**

Aanmelden kan door het maken van een afspraak voor een rondleiding en/of het opvragen en invullen van ons aanmeldformulier via info.hazennest@mondiaen.nl

Let op: Een aanmelding is nog geen definitieve inschrijving!

We bekijken intern het aantal aanmeldingen ten opzichte van het aantal kindplaatsen en hanteren dan de volgende volgorde:

1. Heeft het kind al een broer of zus op de school;
2. Is één van de ouders/verzorgers werkzaam op kindercampus Hazennest;
3. Heeft het kind haar of zijn woonadres in het directe postcodegebied (5012) van de school en bezoekt het kinderopvang Tjil!;
4. Heeft het kind haar of zijn woonadres in directe postcodegebied (5012) van de school;
5. Heeft het kind haar of zijn woonadres in een naastgelegen wijk van de school (postcode 5011) en bezoekt het kinderopvang Tjil!;
6. Heeft het kind haar of zijn woonadres in een naastgelegen wijk (postcode 5011);

In geval van te veel aanmeldingen ten opzichte van het aantal kindplaatsen en bij gelijke plek in bovenstaande volgorde, wordt er voor de laatste aanmeldingsplaatsen geloot door de directie onder toezien oog van een ouderlid van de MR.

Na de meivakantie 2024 krijgt u bericht of uw kind schooljaar 2024-2025 geplaatst kan worden op onze school. Kinderen die niet geplaatst kunnen worden, worden hiervan op de hoogte gesteld. We hanteren geen wachtlijst.

Kinderen die ná 15 april 2024 aangemeld worden, zullen we behandelen op volgorde van binnenkomst tot wij aan onze limiet zijn gekomen. Leerlingen die niet geplaatst kunnen worden zullen worden verwezen naar andere scholen in onze omgeving.

Op grond van het aantal kinderen en de draagkracht qua zorg in de groep kunnen we dit schooljaar 2024-2025 nog kinderen plaatsen in groep 1, wonend in postcodegebied 5012 en 5011:

Groep:	Aantal plaatsen over:
1-2	4 plaatsen

Voor schooljaar 2024-2025 is er nog ruimte in de andere groepen:

Groep:	Aantal plaatsen over:
Groepen 3	12 plaatsen
Groepen 4	11 plaatsen
Groepen 5	7 plaatsen
Groepen 6	12 plaatsen
Groepen 7	0 plaatsen
Groepen 8	0 plaatsen

Overstappen van een andere school:

Als uw kind wilt overstappen (vanaf groep 2) naar onze school, dan volgen we ook het toelatingsbeleid met de volgende procedure:

Voor schooljaar 2024-2025 geldt, dat we kinderen uit postcodegebied 5012 én kinderen uit postcodegebied 5011, die door verhuizing vanuit een andere wijk dan Tilburg Noord of vanuit een andere gemeente in deze postcode komen wonen, zouden kunnen plaatsen mits er ten eerste plaats is in de groep waar het kind in moet stromen. En ten tweede is het afhankelijk van de onderwijsbehoefte van de aangemelde leerling en de draagkracht qua zorg in betreffende groep. Hierover wordt de afweging gemaakt of wij als school de juiste ondersteuning kunnen bieden om in de onderwijsbehoefte van de aangemelde leerling te kunnen voorzien. In ons protocol aanmelden nieuwe leerlingen staan de verschillende stappen hiertoe beschreven.