



## Schoolondersteuningsprofiel

2019-2020

## Inhoud

Inhoud .....	1
Inleiding .....	2
1. Passend onderwijs.....	3
1.1 Het Samenwerkingsverband Passend Onderwijs IJmond .....	3
1.2 Passend onderwijs op De Klipper .....	3
1.3 Handelingsgericht werken.....	4
2. Basisondersteuning .....	5
2.1 Basiskwaliteit.....	5
2.2 Planmatig werken.....	5
2.2.1 De cyclus handelingsgericht werken .....	5
2.3 Preventieve en lichte curatieve interventies.....	6
2.3.1 Signalering van ondersteuningsbehoeften .....	6
2.3.2 Ondersteuning bij het leren .....	7
2.3.3 Ondersteuning bij sociaal-emotionele ontwikkeling en gedrag.....	7
2.3.4 Ondersteuning bij motorische ontwikkeling .....	8
2.4 Ondersteuningsstructuur .....	9
2.4.1 Ondersteuningsroute binnen school.....	9
2.4.2 Ondersteuningsteam.....	10
2.4.4 Begeleider/consulent passend onderwijs SWV.....	10
2.4.6 Deskundigheid en taakverdeling in de ondersteuningsstructuur binnen de school.....	11
2.4.7 Leerling-dossier .....	13
3. Extra ondersteuning .....	14
3.1. Procedure handelingsgericht arrangeren.....	14
3.2. Toelaatbaarheidsverklaring S(B)O.....	14
4.Exclusie .....	15
Basis- en (licht) curatieve extra ondersteuning in schema .....	16

## Inleiding

Dit schoolondersteuningsprofiel maakt deel uit van het schoolplan van basisschool De Klipper. U leest hier welke mogelijkheden onze school heeft voor de ondersteuning van leerlingen met uiteenlopende onderwijsbehoeften.

De school is aangesloten bij het Samenwerkingsverband Passend Onderwijs IJmond. Binnen dit samenwerkingsverband zijn afspraken gemaakt over de uitvoering van passend onderwijs op de verschillende scholen. Deze afspraken zijn vastgelegd en terug te vinden in het ondersteuningsplan 2016-2020 en bijlagen van het SWV PO IJmond.

In dit profiel wordt de visie van de school op passend onderwijs beschreven. Daarnaast vormt het een schoolspecifieke uitwerking van de afspraken die binnen het samenwerkingsverband zijn gemaakt. Er valt te lezen welke ondersteuning wordt geboden aan onze leerlingen en op welke wijze deze ondersteuning binnen de school is georganiseerd. Daarmee worden ook de grenzen van de mogelijkheden van onze school aangegeven.

Tot slot vindt u in dit schoolondersteuningsprofiel een 'checklist op één A4'. Hier is in één oogopslag terug te vinden welke ondersteuning de school biedt. Profielen zijn globaal vergelijkbaar op de site [www.passendonderwijsijmond.nl](http://www.passendonderwijsijmond.nl). Zo ontstaat er een overzicht van de ondersteuning die binnen het samenwerkingsverband PO IJmond geboden wordt.

# 1. Passend onderwijs

## 1.1 Het Samenwerkingsverband Passend Onderwijs IJmond

*“Het samenwerkingsverband huldigt de visie van thuisnabij onderwijs voor zoveel mogelijk leerlingen, ook als er extra ondersteuning nodig is. Dat betekent dat er gedacht wordt vanuit mogelijkheden van kinderen en niet vanuit beperkingen” (Ondersteuningsplan SWV PO IJmond, 2016-2020).*

Algemene doelen van het samenwerkingsverband :

1. Het verzorgen van een dekkend aanbod voor alle leerlingen
2. Goede samenwerking met ketenpartners
3. Versterken passend onderwijs door het faciliteren van scholen
4. Ondersteuning van scholen door het beschikbaar stellen van expertise en deskundig personeel
5. Vertrouwen en verantwoordelijkheid geven aan direct betrokkenen m.b.t. ontwikkelen en faciliteren van arrangementen
6. Informeren en ondersteunen van ouders
7. Toewijzen, beheren en beheersbaar houden van financiën

Binnen het samenwerkingsverband zijn afspraken gemaakt over de gewenste basisondersteuning op de scholen. De zeven principes van handelingsgericht werken zijn uitgangspunt op alle scholen in het samenwerkingsverband.

*Zie: Ondersteuningsplan SWV Passend Onderwijs IJmond 2016-2020*

## 1.2 Passend onderwijs op De Klipper

De Klipper realiseert waar mogelijk thuisnabij onderwijs voor de kinderen uit de schoolomgeving.

Uitgangspunt is dat kinderen zich kunnen ontwikkelen naar hun eigen mogelijkheden. Daarbij is het van belang de ondersteuningsbehoeften van kinderen tijdig te signaleren en in kaart te brengen. Wij doen dit in samenwerking met ouders en kinderen, waarbij de ouders gezien worden als ervaringsdeskundige en pedagogische partner.

Bij het realiseren van passend onderwijs wordt niet alleen gekeken naar de mogelijkheden van het kind, maar ook naar de mogelijkheden van de school zelf, zodat zo goed mogelijk kan worden aangesloten bij de ondersteuningsbehoeften van elk kind.

Soms heeft een kind meer ondersteuning nodig dan de school vanuit de eigen middelen kan bieden. In dat geval zoekt de school, samen met de ouders, naar een passende oplossing. Deze oplossing kan bestaan uit extra ondersteuning op de eigen school met behulp van middelen of expertise vanuit het samenwerkingsverband. In een enkel geval zal samen met de ouders worden gezocht naar een plaats op een andere school met een beter passend onderwijsprogramma. Hierin worden school en ouders ondersteund door het samenwerkingsverband en het schoolbestuur.

## 1.3 Handelingsgericht werken

Handelingsgericht werken staat aan de basis van het realiseren van passend onderwijs op onze school. Daarbij is het belangrijk vooruit te kijken en preventief en planmatig te handelen.

### **Uitgangspunten handelingsgericht werken:**

1. Doelgericht handelen
2. Ondersteuningsbehoeften van leerlingen staan centraal
3. Afstemming en wisselwerking tussen kind, leerkracht, leerstof, ouders, klas, school
4. Leerkracht speelt een belangrijke rol
5. Positieve aspecten zijn van groot belang
6. Constructieve samenwerking tussen ouders, leerkracht en leerling
7. Een systematische, transparante en stapsgewijze werkwijze

### **Samenwerken met ouders**

Ouders en leerkrachten werken samen aan een gemeenschappelijk doel: de optimale ontwikkeling van het kind. Ouders zijn als *ervaringsdeskundigen* verantwoordelijk voor de opvoeding. Zij kennen hun kind het langst en het best. Leerkrachten, intern begeleider en directie zijn als *onderwijsprofessionals* verantwoordelijk voor het onderwijs op school. Ouders en school profiteren van elkaars deskundigheid en kennis als het gaat om de ontwikkeling van het kind.

*Zie: schema Ondersteuningsroute binnen de school, paragraaf 2.4.1.*

### **En wat wil de leerling zelf?**

De meeste kinderen kunnen zelf aangeven wat ze goed kunnen en wat ze moeilijk vinden. De leerkracht probeert het kind te betrekken bij het bepalen van eigen leerdoelen. Samen met het kind wordt bedacht wat nodig is om het gestelde doel te bereiken. De leerkracht of intern begeleider voert gesprekken met het kind en kan hierbij gebruik maken van het formulier "Hoe denk jij erover?" .

## 2. Basisondersteuning

*“Basisondersteuning is de door de gezamenlijke schoolbesturen afgesproken mate van ondersteuning die elke school in het samenwerkingsverband minimaal biedt. Het kan zijn dat leerlingen meer vragen dan de afgesproken basisondersteuning, dan wordt gesproken over extra ondersteuning of arrangementen. Afspraken over de basisondersteuning zijn vastgelegd in het ondersteuningsplan van het samenwerkingsverband (Ondersteuningsplan SWV Passend Onderwijs IJmond 2016-2020)*

De vier aspecten van basisondersteuning zijn:

1. Basiskwaliteit
2. Planmatig werken
3. Ondersteuningsstructuur
4. Preventieve en lichte curatieve interventies

Voor meer informatie verwijzen we u naar het Ondersteuningsplan SWV Passend Onderwijs IJmond 2016-2020. In bijlage 9 staat de basisondersteuning van de scholen van het samenwerkingsverband uitgewerkt in standaarden.

### 2.1 Basiskwaliteit.

*“Voorwaarde voor goed (passend) onderwijs is dat alle scholen in elk geval voldoen aan de basiskwaliteit zoals vastgesteld door de onderwijsinspectie in het toezichtkader PO/VO 2012.” (Ondersteuningsplan SWV PO IJmond 2016-2020).*

### 2.2 Planmatig werken

De wijze waarop de school nagaat welke onderwijs- en ondersteuningsbehoeften leerlingen hebben, daarop een passend onderwijsaanbod organiseert en dat evalueert.

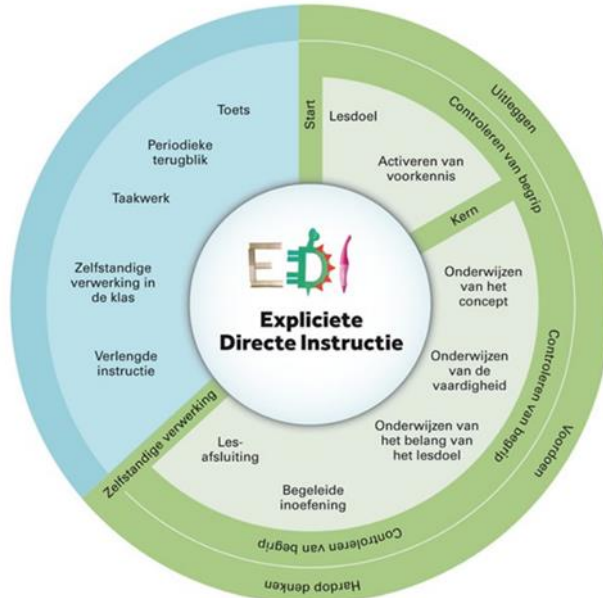
#### 2.2.1 De cyclus handelingsgericht werken

1. Iedere leerkracht maakt een datamuur waarbij de kinderen ingedeeld worden in drie groepen. In combinatie groepen worden de kinderen minimaal in twee groepen verdeeld. Deze gegevens corresponderen met de beginsituatie van het verkorte GHP (groepshandelingsplan).
2. Gekeken wordt naar: toetsresultaten, observaties, uitkomst gesprekken met ouders, uitkomst gesprekken met kinderen, uitkomst leerlingvolgsysteem sociaal emotioneel, specifieke bijzonderheden/behoeften van het kind.
3. De onderwijsbehoeften worden beschreven in het GHP dat preventief voor elke blok met rekenen, spelling en technisch lezen gemaakt wordt.
4. Door de groep in drie subgroepen te verdelen: \*(1 ster)/\*\*(2 sterren)/\*\*\* (3 sterren) worden de kinderen geclusterd.
5. Iedere leerkracht maakt preventief een verkort GHP. Voor alle vakgebieden wordt voor elk nieuw blok teruggekeken naar de toets van het vorige blok en naar de analyse van CITO. Ook wordt vooruit gekeken wat en welke ondersteuning een kind nodig heeft. Alleen het GHP voor de kinderen van de \* groep wordt uitgewerkt. De kinderen in de \*\* groep volgen het basisaanbod. De verbinding met het logboek is essentieel om de kinderen goed te kunnen volgen. De \*\*\* kinderen volgen de verrijking aangegeven in de methode en/of een andere vorm van verdieping. Deze werkwijze wordt aan het eind van elk blok per vakgebied geëvalueerd op een bouwoverleg. In groep 1 en 2 plannen de leerkrachten ook preventief. Zij maken voorafgaand aan elk thema een GHP voor ontluikende geletterdheid en beginnende gecijferdheid waarbij alle kinderen in

verschillende groepen ingedeeld zijn. Gekeken wordt naar de registraties/observaties uit het Digikeuzebord en observaties uit het logboek.

De leerkrachten leggen de observaties vast in de logboeken

Er wordt lesgegeven volgens het effectieve directe instructie model (EDI-model) waarbij de leerkracht zoveel mogelijk bewust gebruik maakt van de 7 stappen:



De Controle van begrip (CVB) vragen zijn hierbij van belang:

1. Eerst instructie geven
2. Dan pas vragen stellen
3. Denktijd bieden
4. Willekeurige beurten geven
5. Luisteren
6. Feedback geven

## 2.3 Preventieve en lichte curatieve interventies

### 2.3.1 Signalering van ondersteuningsbehoeften

De volgende instrumenten worden gebruikt:

#### Groep 1 en 2:

- TAK toets passieve woordenschat
- observaties/registraties in het volgsysteem van het DIGI keuzenbord.
- enkele toetsen van de beginnende geletterdheid bij kinderen die uitvallen
- observaties tijdens kleine kring in logboeken

#### Groep 3 t/m 8:

\*Technisch lezen

- toetsen Lijn 3 waaronder de herfstsignalering

-DMT

-AVI

-begrijpend lezen

- methode toetsen begrijpend lezen van GRIP

\*Spelling:

-Cito spelling

- methode toetsen Spelling op Maat

\*Rekenen:

-CITO rekenen

-Methode toetsen WIG, gegevens uit Snappet

Sociaal emotioneel:

-Kanjer LVS=Kanvas

### 2.3.2 Ondersteuning bij het leren

#### Aanbod voor leerlingen met ernstige lees-spellingsproblemen of dyslexie

Deskundigheid	De Intern begeleider, tevens dyslexiespecialist.
Voorziening	De school beschikt over een dyslexieprotocol.
Gebouw	In de orthotheek is een ruimte waar extra ondersteuning gegeven kan worden.
Samenwerking met externe partners	Het dyslexiecollectief in Haarlem

#### Aanbod voor leerlingen met ernstige rekenproblemen of dyscalculie

Deskundigheid	De Intern begeleider, tevens dyscalculiespecialist
Gebouw	In de orthotheek is een ruimte waar extra ondersteuning gegeven kan worden.
Samenwerking met externe partners	OBD Noordwest

#### Aanbod voor leerlingen met meer dan gemiddelde intelligentie

Deskundigheid	Binnen de school de leerkracht. Binnen de stichting Atlant de coördinator plusklas
Voorziening	Bovenschoolse plusklas vanaf groep 5
Samenwerking met externe partners	Via Nova expertisecentrum

#### Aanbod voor leerlingen met minder dan gemiddelde intelligentie

Deskundigheid	Intern begeleider
Voorziening	Goed geoutilleerde orthotheek waar materialen aanwezig zijn voor kinderen die een lagere intelligentie hebben, zowel op cognitief gebied als op sociaal emotioneel gebied.
Gebouw	Materialen in de orthotheek. De kinderen ontvangen les van de eigen leerkracht en onderwijsassistent
Samenwerking met externe partners	Samenwerkingsverband, OBD Noordwest

### 2.3.3 Ondersteuning bij sociaal-emotionele ontwikkeling en gedrag

#### Preventief handelen

Door handelingsgericht vooruit te kijken en duidelijke verwachtingen te scheppen kunnen gedragsproblemen worden voorkomen. Een positief pedagogisch klimaat is daarbij een voorwaarde.

#### Programma of methode voor sociale veiligheid

De school gebruikt het volgende programma voor sociale veiligheid: *Kanjer training* en *Schooljudo*

De school beschikt over een pestprotocol (*zie bijlage 2*).

#### Aanbod voor leerlingen met lichte sociaal emotionele problematiek

Deskundigheid	Bijna alle leerkrachten zijn gecertificeerd om de Kanjermethode te mogen geven.
---------------	---



	Binnen het team is één leerkracht opgeleid tot Kanjer coördinator en pest coördinator.
Aandacht en tijd	Iedere week wordt minimaal één Kanjerles gegeven. Aan het begin van het schooljaar worden de eerste twee weken elke dag Kanjerlessen gegeven om de groepsdynamiek positief te beïnvloeden.
Samenwerking met externe partners	Opleiders van de Kanjertraining, Schooljudo, samenwerkingsverband, JMW en CJG.

#### **Meldcode huiselijk geweld en kindermishandeling**

De uitgebreide route hiervan is terug te lezen in ons handboek onder de kop 'kindermishandeling'.

Tevens werken wij met de instructies zoals te lezen op [www.meldcode.nl](http://www.meldcode.nl) of [vooreenveiligthuis.nl](http://vooreenveiligthuis.nl)

Wij hanteren daarbij de vijf verplichte stappen van de meldcode huiselijk geweld en kindermishandeling:

1. In kaart brengen van signalen
2. Overleggen met collega en eventueel raadplegen Veilig Thuis 0800-2000
3. Gesprek met cliënt
4. Wegen van het geweld of de kindermishandeling, bij twijfel altijd Veilig Thuis raadplegen
5. Beslissen: hulp organiseren of melden

De intern begeleider is aandachtfunctionaris binnen de school.

#### **2.3.4 Ondersteuning bij motorische ontwikkeling**

##### **Aanbod voor leerlingen met (lichte) motorische ondersteuningsbehoeften**

Deskundigheid	Intern begeleider
Voorziening	Hulpmiddelen fijne motoriek
Samenwerking met externe partners	Kinderfysiotherapeut en Samenwerkingsverband

#### **Medische handelingen**

Binnen het bestuur is een protocol voor medische handelingen vastgelegd.

## 2.4 Ondersteuningsstructuur

“De ondersteuningsstructuur is de wijze waarop de school de ondersteuning aantoonbaar heeft georganiseerd, ernaar handelt en met andere organisaties en specialisten samenwerkt.” (SWV Passend Onderwijs IJmond, 2014)

### 2.4.1 Ondersteuningsroute binnen school

#### Voor school en leerkrachten

#### (inter)actie naar ouders

Op het niveau van de school	<b>Stap 1</b> Leerkracht in de groep observeert, signaleert, voert kind gesprek en werkt handelingsgericht	Leerkracht informeert ouders conform afspraken die hierover zijn gemaakt binnen de school c.q. schoolbestuur, staat open voor de dialoog en wisselt ervaringen uit over de ontwikkeling van hun kind en maakt gebruik van expertise van ouders
	<b>Stap 2</b> Leerkracht overlegt met collega(s). Leerlingbespreking / intercollegiale consultatie	
	<b>Stap 3</b> Leerkracht overlegt met IB-er (zorg-coördinator): wat /wie is er nodig binnen school?	
School heeft de regie, samenwerkingsverband wordt nauw betrokken	<b>Stap 4</b> A. IB-er /leerkracht: consultatief overleg B. IB-er /leerkracht: consultatief overleg met consulent van het SWV	Ouders informeren en/of betrekken bij gesprek en toestemming regelen
	<b>Stap 5</b> Ondersteuningsteam op initiatief van de school, voorbereid door de school (directie en/of ib) samen met de consulent van het SWV PO IJmond a.d.h.v. stappenplan en digitaal TotaalOntwikkelPlan (TOP-dossier). Leerkracht brengt leerling in.	Ouders uitnodigen bij bespreking in ondersteuningsteam
	<b>Stap 6</b> In het OT wordt met de aanwezigen gesproken over het gezamenlijk bedenken en uitvoeren van een aanpak die voor een leerling, de leerkracht(en) en ouders werkt. Dit proces noemen we arrangeren. De aanpak die hieruit voortkomt is een arrangement. Dit kan op de school zelf plaatsvinden en worden georganiseerd vanuit het ondersteuningsbudget. Dit wordt in het TOP-dossier bij <i>Ontwikkelplan/plan van aanpak</i> genoteerd, gevolgd en geëvalueerd. Indien gedacht wordt aan verwijzing SBO/SO in ondersteuningsteam beoogde SBO/SO partners uitnodigen.	
	<b>Stap 7</b> Indien de gekozen aanpak op school onvoldoende oplevert en er gedacht wordt aan een plaatsing in het speciaal (basis) onderwijs dan vindt in het OT de voorbereiding plaats van een toelaatbaarheidsverklaring (TLV).	

## 2.4.2 Ondersteuningsteam

Het ondersteuningsteam komt gemiddeld 5 keer per schooljaar bijeen. In het ondersteuningsteam staan vragen rond de ondersteuningsbehoeften en mogelijkheden van kind, ouders en school centraal.

### **Samenstelling ondersteuningsteam:**

- Leerkracht
- Intern begeleider
- Begeleider passend onderwijs SWV
- Jeugdmaatschappelijk werker/CJG coach/ schoolarts (op afroep)
- Directeur (voorzitter)
- Eventueel aanwezige externe betrokkenen zoals de logopedist

Ouders worden bij een bijeenkomst van het ondersteuningsteam uitgenodigd. Het ondersteuningsteam werkt volgens de handelingsgerichte systematiek.

Voor het inzetten van extra ondersteuning op school is het voorwaardelijk dat de leerling is besproken in het ondersteuningsteam en er een Top-dossier is ingevuld.

Wanneer een kind in het OT besproken is kan het OT beslissen voor dat kind gebruik te maken van extra arrangement gelden vanuit het Passend Onderwijs.

## 2.4.3 TotaalOntwikkelPlan (TOP-dossier)

Als een kind vast dreigt te lopen in het onderwijsleerproces worden de ouders daarover door de leerkracht geïnformeerd. Na overleg met de intern begeleider vullen ouders en leerkracht samen het TOP-dossier in.

Het TOP-dossier is een digitaal hulpmiddel om de ondersteuningsbehoeften van een leerling in kaart te brengen. Relevante gegevens, bevorderende en belemmerende factoren worden eerst door school met ouders besproken en indien gewenst in het TOP-dossier opgenomen. Ouders geven via een inzage akkoord op de inhoud van het TOP-dossier van hun kind.

Het TOP-dossier kan tevens als voorbereiding op- en verslaglegging van de eventuele bespreking in het ondersteuningsteam dienen.

De intern begeleider coördineert het invullen en archiveren van de TOP-dossiers.

Bij aanvraag voor een toelaatbaarheidsverklaring voor een school voor speciaal (basis) onderwijs is een volledig ingevuld TOP-dossier verplicht.

## 2.4.4 Begeleider/consulent passend onderwijs SWV

Aan de school is een consulent en een specialist gedrag vanuit het samenwerkingsverband verbonden.

Daarnaast zijn er specialisten met andere expertise beschikbaar zoals : specialist jonge kind, specialist (zeer) moeilijk lerende kinderen, specialist motorische en lichamelijke beperkingen en langdurig zieke kinderen.

Doel van de ondersteuning vanuit het samenwerkingsverband is om het niveau van de basisondersteuning en preventieve en licht curatieve interventies te optimaliseren en om eventuele (curatieve) interventies te plegen. Op termijn zal dit de noodzaak van arrangementen en verwijzingen naar het s(b)o minimaliseren.

De consulent en/of specialist kan worden ingeschakeld als er vragen zijn rondom de ondersteuning op individueel- groeps- en schoolniveau. De consulent heeft zitting in het ondersteuningsteam en adviseert bij het handelingsgericht arrangeren. School is en blijft te allen tijde eigenaar van het ondersteuningstraject.

## 2.4.5 Samenwerking met CJG/ schoolmaatschappelijk werk/ GGD

Op de Klipper kunnen we gebruik maken van de diensten van een jeugdmaatschappelijk werkster.

Indien er een zorgvraag komt vanuit de ouders of vanuit de school, vult de leerkracht samen met de ouders het aanmeldformulier in. Dit gaat altijd in overleg met de intern begeleider.

Daarnaast is er een CJG coach verbonden aan de school. Er kan altijd een beroep gedaan worden op haar. Ook kan zij worden uitgenodigd voor een overleg als een MDO(Multi disciplinair overleg) of een ondersteuningsteam. Dan is er een schoolarts en een verpleegkundige vanuit de GGD verbonden aan de Klipper. De intern begeleider kan altijd een beroep doen op beiden.

Alle drie de disciplines komen samen met de consultant van het SWV aan het begin van het schooljaar op school om het vorige jaar te evalueren en afspraken te maken voor het komende jaar.

Sinds 2018-2019 is er een pilot gestart "Gesprekkenuurtje met...". Elke eerste woensdag van de maand is een van bovenstaande personen tijdens het gesprekkenuurtje aanwezig om vragen te beantwoorden van ouders en leerkrachten.

### Verwijsindex

Bij ernstige zorgen om leerlingen met een complexe of zorgelijke thuissituatie kan worden overwogen een leerling aan te melden voor de verwijsindex.

Binnen de school is één intern begeleider aangewezen als contactpersoon. Zij is als enige bevoegd een melding bij de verwijsindex te doen en ook vanuit haar functie als aandachtsfunctionaris.

Melding geschiedt alleen na overleg met de directeur en met medeweten van de ouders.

Doel van een melding is zicht te krijgen op de in het gezin aanwezige hulpverlening en om duidelijk te krijgen welke instantie de coördinatie van de hulpverlening op zich neemt. Bij een 'match' nemen hulpverlenende instanties en school contact met elkaar op. De instantie met de meeste bevoegdheden is verplicht de zorg rond het gezin te coördineren. Dit is nooit de school.

### 2.4.6 Deskundigheid en taakverdeling in de ondersteuningsstructuur binnen de school

Functie/ deskundigheid	Taak
Leerkracht	Verantwoordelijk voor het onderwijs in de groep. Voert de basisondersteuning in de groep uit. Heeft basiskennis en vaardigheden op het gebied van (lichte) ondersteuningsbehoeften bij leren en gedrag. Onderhoudt contact met ouders en kind. Draagt mede zorg voor het leerling-dossier, plannen en het invullen van het TOP-dossier.
Intern begeleider/ zorgcoördinator	Leverd bijdrage aan de ontwikkeling, coördinatie en uitvoering van basisondersteuning in de school, waaronder opbrengstgericht werken. Adviseert leraren bij het bieden van passend onderwijs. Onderhoudt contacten met ouders, kind, externen. Verzorgt agenda ondersteuningsteam. Coördineert het invullen van TOP-dossiers en het bijhouden van het leerling-dossier. Doet pedagogisch-didactisch onderzoek. Verzorgt aanvraag van arrangementen. Rapporteert aan en overlegt met directie.
Directeur	Eindverantwoordelijk voor het gehele schoolbeleid, waaronder de uitvoering van passend onderwijs en het opbrengstgericht werken. Faciliteert en ondersteunt leerkracht en IB waar nodig. Voorzitter van het ondersteuningsteam. Onderhoudt contacten met ouders, kind, leerkrachten, IB, bestuur, externen.
Dyslexiespecialist	Adviseert en informeert leerkrachten en ouders op het gebied van lezen, spelling en dyslexie. Kan didactisch onderzoek doen. Voor een dyslexieverklaring moet altijd aanvullend onderzoek worden gedaan door een psycholoog of orthopedagoog.
Dyscalculie specialist	Adviseert en informeert leerkrachten en ouders op het gebied van rekenen. Kan een didactisch rekenonderzoek afnemen teneinde een passend advies te geven voor een leerling. Kan vanaf groep 6/7 een dyscalculie onderzoek doen samen met een orthopedagoog.
Onderwijsassistent	Ondersteunt de kinderen die een arrangement hebben via het SWV dit in samenwerking met de leerkracht.

	<p>Ze is gecertificeerd voor het geven van Connect lezen, Ralfi lezen en 'Met sprongen vooruit' van Julie Menne.</p> <p>Daarnaast heeft ze scholing gevolgd voor kinderen die op taal/ spraakgebied extra ondersteuningsbehoefte hebben (TOS kinderen).</p>
--	---

#### 2.4.7 Leerling-dossier

Voor elke leerling is er een leerling-dossier. Zowel digitaal (ESIS) een papieren dossier. de volgende stukken zijn hierin opgenomen:

- de leerlingenadministratie;
- rapporten;
- uitslagen van toets resultaten;
- gegevens uit het leerlingvolgsysteem;
- verslagen van gesprekken met ouders;
- afspraken die er over de leerling zijn gemaakt;
- eventueel medisch protocol bij bv. epilepsie of diabetes mellitus
- eventueel het onderwijskundig rapport.
- Indien aanwezig informatie van andere scholen

Voor leerlingen waar een TOP-dossier voor wordt aangemaakt geldt dat gegevens vanuit het leerling-dossier kunnen worden ingelezen

### 3. Extra ondersteuning

*“Extra ondersteuning is ondersteuning die niet binnen de basisondersteuning kan worden geboden. Hier is bijvoorbeeld extra personeel, een speciale aanpak of aangepaste leer- of hulpmiddelen nodig. Dit kan in de vorm van een arrangement op een basisschool of in de vorm van tijdelijke plaatsing op een SO/SBO school” (SWV Passend onderwijs IJmond, 2016-2020).*

#### 3.1. Procedure handelingsgericht arrangeren

Voor de leerling die extra ondersteuning nodig heeft gaan alle betrokkenen met elkaar in gesprek. Wat zijn de onderwijsbehoeften van deze leerling? Wat is er nodig aan ondersteuning? Met de antwoorden op deze en andere vragen wordt met elkaar een arrangement op maat gemaakt. De uiteindelijke aanvraag voor extra ondersteuning loopt via het samenwerkingsverband Passend Onderwijs IJmond. Voor de aanvraag van een arrangement dient de school een groeidocument, inclusief ontwikkelingsperspectiefplan, op te stellen.

#### 3.2. Toelaatbaarheidsverklaring S(B)O

Wanneer de school in samenwerking met het samenwerkingsverband de extra ondersteuning niet kan bieden wordt samen met de ouders gekeken naar een meer passende onderwijsplek. In samenspraak met de ouders vraagt de school bij het samenwerkingsverband een toelaatbaarheidsverklaring aan. Bij toekenning hiervan kan een kind geplaatst worden in het speciaal (basis)onderwijs. Een plaatsing in het speciaal basisonderwijs is in principe van tijdelijke aard, een plaatsing in het speciaal onderwijs kan tijdelijk dan wel structureel tot 12/13 jarige leeftijd zijn.

Er kunnen verschillende typen toelaatbaarheidsverklaring afgegeven worden:

- Speciaal basisonderwijs
- Speciaal onderwijs
  - categorie I (cognitief zeer beperkt, lichamelijk gehandicapt, langdurig ziek, psychiatrisch)
  - categorie II (lichamelijk gehandicapt én cognitief zeer beperkt)
  - categorie III (ernstig meervoudig gehandicapt en cognitief zeer beperkt)

Voor de aanvraag van een toelaatbaarheidsverklaring s(b)o dient de school een volledig groeidocument, inclusief ontwikkelingsperspectiefplan, op te stellen.

## 4.Exclusie

Binnen de mogelijkheden van De Klipper zijn wij handelingsverlegen/ -onbekwaam:

- Wanneer de veiligheid van de leerling zelf, medeleerlingen of de leerkracht(en) in gevaar komt.
- Wanneer er sprake is van extreme stapeling van problematiek bij de leerling.
- Wanneer de zorg van een leerling zeer specifieke expertise vraagt of noodzakelijke aanpassingen aan lokalen of gebouw die niet uitvoerbaar zijn.



School cbs De Klipper  
Bestuur: Stichting Atlant

**Basisondersteuning**

**Onze basiskwaliteit:**

*De laatste beoordeling van de onderwijsinspectie is van 09-04-13. De kwaliteit van de onderzochte onderdelen is op orde: handhaving basisarrangement.*

*Alle onderzochte criteria hebben minstens voldoende gescoord. Het planmatig werken aan verbeteractiviteiten goed.*

<i>wit = niet aanwezig geel = in ontwikkeling groen = voldoende aanwezig blauw = excellent</i>	wit	geel	groen	blauw
<b>Handelingsgericht werken</b>			x	
<b>Planmatig werken</b>			x	x
<b>Ondersteuningsstructuur</b>			x	
<b>Preventieve en licht curatieve interventies:</b>				
Aanbod voor leerlingen met dyslexie			x	
Aanbod voor leerlingen met ernstige reken- en wiskunde problemen			x	
Aanbod voor leerlingen met meer dan gemiddelde intelligentie			x	
Aanbod voor leerlingen met minder dan gemiddelde intelligentie			x	x
Aanbod voor leerlingen met lichte gedragsproblematiek				x
Aanbod voor licht motorische ondersteuningsbehoeften		x		
Rolstoeltoegankelijkheid gebouw (entree, toilet, lokalen)	x			
Protocol voor medische handelingen				x

**Extra ondersteuning nodig** (expertise, aanpak, voorzieningen)

- Op de Klipper hebben wij extra ondersteuning nodig voor kinderen met zware gedragsproblematiek
- Handelingsgericht werken a.d.h.v. EDI-model
- 

**Exclusie:**

- Wanneer de veiligheid van de leerling zelf, medeleerlingen of de leerkracht(en) in gevaar komt.
- Wanneer er sprake is van extreme stapeling van problematiek bij de leerling.
- Wanneer de zorg van een leerling zeer specifieke expertise vraagt, die wij niet kunnen bieden of inkopen, zoals ernstige motorische beperkingen, complexe ASS-diagnose.