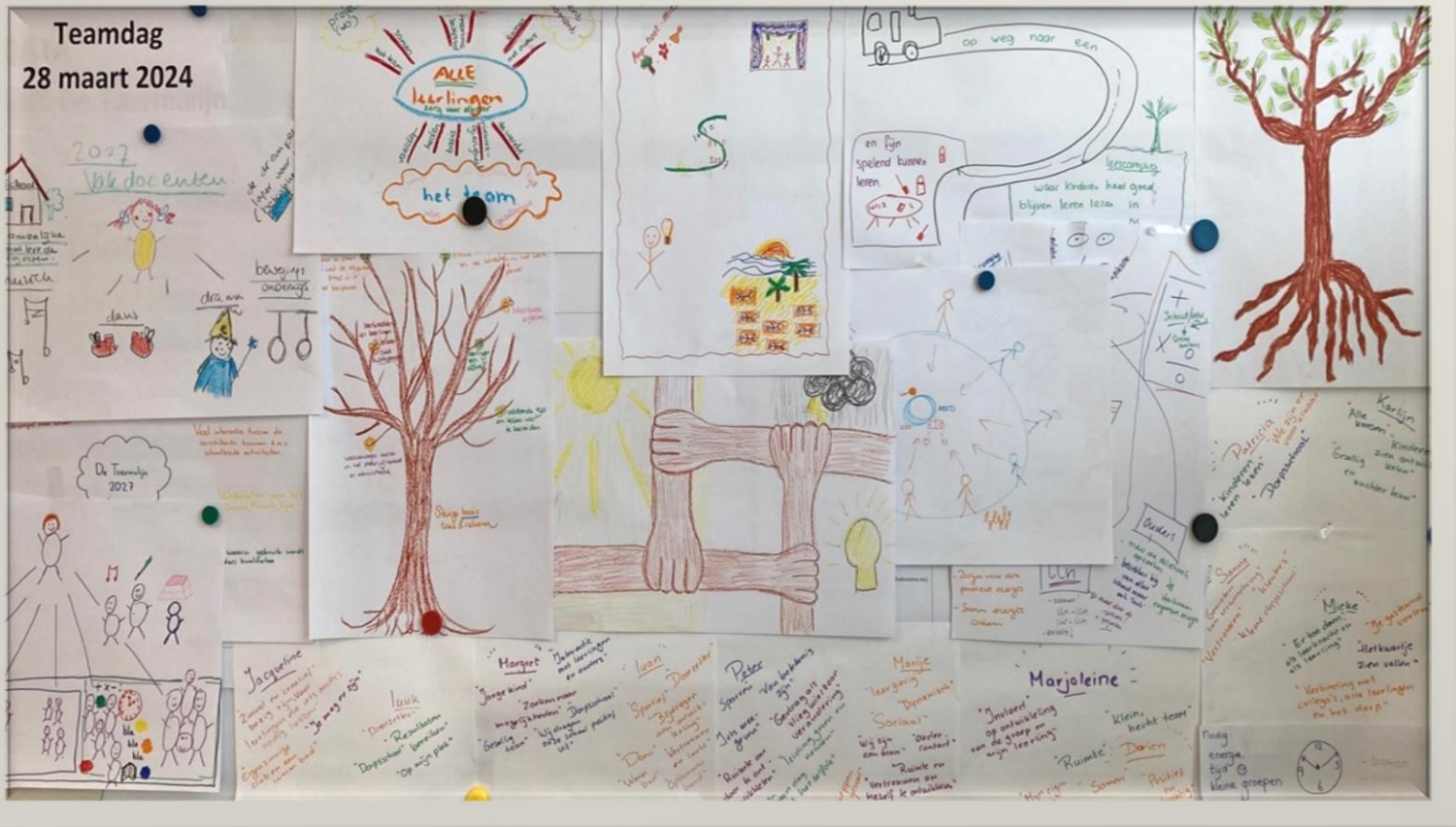


Teamdag
28 maart 2024



openbare basisschool

De Toermalijn

SCHOOLPLAN 2024-2026

INHOUD

1 BASISWIJK

2 ONZE SCHOOL

Openbaar onderwijs

Doelgroep

Passend onderwijs

3 ELKE DAG LEREN MET EN VAN ELKAAR

Missie

Kernwaarden

Visie op onderwijs

Leerstof jaarsysteem

4 KWALITEITZORG

Kwaliteitszorgcyclus

Opbrengstgericht werken in 4D

Data en Duiden

Doelen en Doen

Vakoverstijgend leren

Volgen van ontwikkeling

Ambities

Kwaliteitskaarten

Personeel

5 VEILIGHEID EN BURGERSCHAP

Zorg dragen voor veiligheid

Burgerschap

6 ONDERSTEUNING

Basisondersteuning en extra ondersteuning

Hoogbegaafd

Sponsoring

7 WAAR GAAN WE VOOR?

Wij staan voor..

Wij gaan voor..

8 DOELEN

Kwaliteitskader BasisWijk

Rekenen

Burgerschap

Leesonderwijs

Jonge kind

Digitale geletterdheid

Talentontwikkeling en verbinding

9 JAARPLAN 2024-2026

10 RELEVANTE DOCUMENTEN

INLEIDING

Voor u ligt het schoolplan 2024-2026 van OBS De Toermalijn in Cothen. Het schoolplan is een verdere concretisering van het Koersplan BasisWijk 2024-2028, op schoolniveau. In verband met de wisseling van directie is ervoor gekozen om het plan te beperken tot de komende twee jaar.

Het schoolplan is de basis voor de ontwikkeling van onze school. In het schoolplan staat beschreven wie we zijn, wat onze missie is, hoe we onze kwaliteit waarborgen, welke ambities we hebben en in welke richting we ons willen ontwikkelen om onze ambities te bereiken. In het jaarplan krijgt dit verder handen en voeten in de vorm van concrete doelen en te behalen resultaten.

Dit schoolplan is tot stand gekomen in nauwe samenwerking met het team en goedgekeurd door de MR.

1 BASISWIJK

De koers van BasisWijk (zie Koersplan BasisWijk 2024-2028) geeft richting aan de opdracht van de scholen.

Wij zijn BasisWijk. Samen werken wij aan “de beste basis voor ieder kind!”.

Elke leerling verdient een stevige basis en leert op onze scholen goed rekenen, lezen en schrijven, zodat zij volwaardig mee kunnen doen in onze maatschappij. Ook ontwikkelen zij hun vermogen om autonoom en sociaal betrokken te zijn. We bieden voor álle kinderen passend onderwijs, inclusief waar het kan.

Als school geven wij op eigen wijze vorm aan de drie kernwaarden van BasisWijk

Verbondenheid

Wij werken elke dag opnieuw vanuit het besef dat we allemaal met elkaar verbonden zijn.

Eigenheid

Jezelf hoeft je niet te zijn. Dat ben je al. Daar start je groei bij ons.

Springen

Soms moet je het lef hebben om te springen. Die mentaliteit stimuleren we.



2 ONZE SCHOOL

Openbaar onderwijs

De Toermalijn is een openbare dorpsschool voor kinderen vanaf 4 jaar. Wij bieden onderwijs aan ieder kind, ongeacht de godsdienstige of levensbeschouwelijke overtuiging. Wij gaan ervan uit dat openheid, kennis en aandacht voor andere culturen of opvattingen bijdraagt aan respect voor elkaar. Op 1 oktober 2024 telt de school 15 medewerkers en een vrijwillige conciërge. Er werken 12 leerkrachten, 1 directeur, een leerkrachtondersteuner en een managementassistent. De school werkt met inhoudelijke experts. Er zijn twee leerkrachten opgeleid als intern begeleider (IB-er), er zijn twee taalcoördinatoren en een rekencoördinator. Ook is er een gecertificeerde schoolopleider die aangesloten is bij een stichtingsbreed netwerk van schoolopleiders. Er wordt gewerkt in 7 combinatieklassen. De school heeft een modern gebouw en woont en werkt samen met kinderopvang Partou. De Toermalijn maakt deel uit van stichting BasisWijk.

Doelgroep

Op 1 februari 2024 telt De Toermalijn 154 leerlingen. Het aantal leerlingen is, na een periode van stijging, nu licht aan het dalen. Dat heeft o.a. te maken met het gereedkomen van nieuwbouw in Cothen. De instroom van kleuters kan per leerjaar behoorlijk (+/- 10) verschillen. Gemiddeld zijn er jaarlijks ongeveer dertig 4-jarigen te verdelen over de twee basisscholen in Cothen. We zien de laatste twee jaar een lichte instroom van leerlingen uit expat gezinnen (4,6%). Onze school heeft een weging van 30,69 (2019-2022) en een spreiding van 6,05. Dat is een iets bovengemiddelde weging en een gemiddelde spreiding ten opzichte van het landelijke beeld.

Het overgrote deel van de leerlingen spreekt thuis de Nederlandse taal (meer dan 80%), waarvan een behoorlijk deel opgroeit in een weinig taalrijke omgeving. Onze leerlingen en hun gezinnen delen veel dezelfde kenmerken (o.a. taal en culturele achtergrond) en zijn veelal onderdeel van een hechte dorpscultuur. Onze leerlingen vormen daarmee over het algemeen een homogene groep. We zien het daarom als onze opdracht om onze kinderen ook voorbij de dorpsgrenzen te laten kijken en waar mogelijk de 'buitenwereld' naar binnen te halen. Openstaan en omgaan met verschillen, je eigen mening vormen en verwoorden, reflecteren en je grenzen aangeven, vormen dan ook belangrijke pijlers van ons (burgerschaps)onderwijs. Taal zien we als belangrijkste gereedschap om dit te bereiken.

Passend Onderwijs

Elk kind heeft recht op goed onderwijs dat aansluit bij zijn mogelijkheden en behoeften. Wij bieden daarom extra hulp aan leerlingen die dit nodig hebben, zoals kinderen met leer- of gedragsproblemen. Hiermee willen wij bereiken dat alle kinderen naar een gewone school gaan als dat kan. Dat lukt niet altijd en sommige kinderen zijn aangewezen op speciaal (basis)onderwijs als er intensieve begeleiding nodig is.

Basisschool de Toermalijn is onderdeel van Samenwerkingsverband regio ZuidOost Utrecht (swv ZOUT). In swv ZOUT dragen de besturen gezamenlijk de verantwoordelijkheid voor een dekkend aanbod van goede onderwijsvoorzieningen in de regio, zodat elke leerling onderwijssteuning krijgt die aansluit bij zijn /haar onderwijsbehoeften. De zorg voor leerlingen is niet alleen de verantwoordelijkheid van het onderwijs. Daarom werken we als school intensief samen met ketenpartners uit de jeugdgezondheidszorg, de jeugdhulpverlening en het maatschappelijk werk (stichting Binding).

Inclusief waar het kan..

De Toermalijn heeft zich ten doel gesteld om daar waar geen geïntegreerd onderwijs mogelijk is en de leerling normaliter zou uitstromen richting speciaal onderwijs, samen met ouders en externe ondersteuning te kijken naar wat mogelijk is om een eigen onderwijstraject te volgen binnen de Toermalijn. Er wordt per situatie gekeken wat realiseerbaar en haalbaar is. Hierbij staat de veiligheid, het welzijn en ontwikkeling van de leerling en zijn/haar klasgenoten voorop. De Toermalijn zal duidelijk zijn over de grenzen van het eigen kunnen. De mate waarin inclusie realiseerbaar is hangt samen met beschikbare ondersteuning (financieel, expertise, extra handen) en is context gebonden (competentieniveau en ontwikkelpotentieel leerkracht, mate van reeds aanwezige zorgzwaarte etc.).

De Toermalijn heeft van haar bestuur nodig dat er afspraken gemaakt worden over een gelijkmatige verdeling van zorgleerlingen over alle basisscholen binnen de gemeente Wijk bij Duurstede. Het zou wenselijk zijn dat er een duidelijke structuur opgezet wordt in nauwe samenwerking met externe partners (gemeente en andere besturen) zodat geld, middelen en expertise effectief en doelmatig worden ingezet in het realiseren van inclusief onderwijs op alle scholen.

3 ELKE DAG LEREN MET EN VAN ELKAAR

Missie

Wij zien het als onze taak en uitdaging om onze leerlingen voor te bereiden op de toekomst, door elke dag te leren met en van elkaar. Met ons onderwijs willen we bereiken dat onze leerlingen straks als puber en volwassene in staat zijn om een positieve bijdrage te leveren aan onze, voortdurend veranderende, samenleving.

Kernwaarden

Kinderen, ouders en het team zijn betrokken geweest bij de keuze van onze kernwaarden.

Samen (verbondenheid)

De Toermalijn is een kleine, overzichtelijke dorpsschool waar iedereen elkaar kent. Wij streven na dat kinderen samen kunnen leren in een veilige omgeving, waar we elkaar helpen en er voor elkaar zijn.

Wijs (eigenheid)

De Toermalijn zorgt voor degelijk, modern onderwijs gericht op een brede ontwikkeling. We willen dat ieder kind zoveel mogelijk kennis en vaardigheden opdoet en daarnaast ontdekt waar zijn of haar talenten liggen.

Avontuur (springen)

Wij streven na dat kinderen het leren zien als een avontuur en plezier beleven aan het ontdekken van de wereld om hen heen. We willen kinderen leren om zelfstandig te worden en zoveel mogelijk eigenaar te zijn van hun eigen leren.

Visie

Toekomst

Kinderen voorbereiden op de toekomst is een rode draad die door ons onderwijs loopt. We vinden het belangrijk dat onze leerlingen brede competenties ontwikkelen zoals: zelfstandig werken, samenwerken, ICT- geletterdheid, reflecteren, ondernemen, plannen en organiseren. Competenties die je nodig hebt in het vervolgonderwijs en om later een bijdrage te leveren aan onze samenleving.

Taal

Taal is de belangrijkste pijler van ons onderwijs. Taal is het middel om je uit te drukken en in contact te zijn met jezelf en je omgeving. Taal maakt het mogelijk om te reflecteren, te communiceren, om mee te doen en erbij te horen. Goed taalonderwijs vergroot bovendien het schoolsucces. Lezen, spreken, schrijven en luisteren zijn vaardigheden die iedere dag veel aandacht krijgen.

Talent

We vinden het van belang dat kinderen leren waar hun talenten liggen, waar ze goed in zijn, waar ze plezier in hebben. Dit doen we door het aanbieden van opdrachten en taken die er voor kinderen echt te doen en waar ze uit kunnen kiezen. Zodra kinderen mogen kiezen uit taken en/of werkvormen die bij ze passen en een beroep doen op hun talenten zijn ze extra gemotiveerd.

Vreedzaam

De Toermalijn is een vreedzame school. Wij vormen samen een leefgemeenschap, waar kinderen zich gehoord en gezien voelen, een stem krijgen en waar kinderen leren om samen conflicten op te lossen en om te gaan met verschillen. Deze sociale en emotionele vaardigheden hebben leerlingen nodig om samen de school tot een plezierige plek te maken. De klas en de school vormen daarmee een oefenplaats voor actief en democratisch burgerschap.

Leerstof jaarsysteem

De school werkt met het convergente differentiatie model. Convergente differentiatie heeft het leerstofjaarklassensysteem als uitgangspunt. Dat is er op gericht om een vastgestelde hoeveelheid leerstof in een vastgesteld aantal jaren bij de leerlingen aan te leren. Omdat de leerstofplanning voor de hele schoolloopbaan min of meer vast ligt, houden we de hele groep bij elkaar qua leerstof. We streven met de hele groep in principe dezelfde doelen na. De klas is in drie niveaus verdeeld: een minimumniveau, een basisniveau en een hoger niveau. Alle leerlingen krijgen directe instructie, die past bij het niveau. Alleen in uitzonderlijke gevallen worden voor een leerling (die onder het minimumniveau valt) de doelen aangepast (zie zorgplan en kwaliteitskaart OPP en groepsplannen.) Voor meer- en hoogbegaafde leerlingen is er bovenop het standaard programma, een passend aanbod (zie kwaliteitskaart meer- en hoogbegaafdheid). Naast differentiatie op niveau is het mogelijk de lesstof te compacten en daardoor ruimte te maken voor verrijking. Binnen de stichting is er een passend aanbod (Explora) georganiseerd voor hoogbegaafde leerlingen die niet genoeg hebben aan het programma zoals hierboven beschreven. Het gaat om een voorziening voor voltijd hoogbegaafdheidsonderwijs voor kinderen uit de gemeente Wijk bij Duurstede.

Ons onderwijsaanbod dekt de kerndoelen zoals voorgeschreven door de overheid (<http://www.rijksoverheid.nl/documenten/rapporten/2006/04/28/kerndoelenboekje>).

De school maakt, bij het realiseren van de kerndoelen, gebruik van leerlijnen en lesmethodes. De gehanteerde methodes worden vergeleken met de leerlijnen en waar nodig aangevuld met inhouden die ontbreken.

Tabel 2. Onderwijstijd

	Lesuren per week (x 52 weken min vakantie/ vrije dagen)	Verdeling per week ma, di, do en vrij van 8.30 tot 14.30 wo van 8.30 tot 12.30
Groep 1 en 2	20,5	Vrijdag vrij
Groep 3 t/m 8	26	
Totaal	7520 (excl. marge)	

Tabel 3. Overzicht vakgebieden en methodes

Vakgebied	Methode, leerlijn
Algemeen	Onderbouwd (leerlijnen jonge kind SLO, observaties, planning 1-2, volgsysteem en rapportage) Parnassys (leerlingvolgsysteem) Groepsplannen en OPP's Cito (leerling in beeld) en doorstroom toets Route 8
Nederlandse taal	Onderbouwd en de werkmop fonemisch bewustzijn van CPS (groep 1-2), Bouw!, Veilig leren lezen, pennenstreken (handschrift ontwikkeling), STAAL taal en spelling, Bloon, Humpie Dumpie, Nieuwsbegrip, Taal in blokjes, NT2 Hallo Hotel. Zo leer je Kinderen Lezen en Spellen (technisch lezen).
Rekenen en wiskunde	Onderbouwd (1-2), Getal en Ruimte Junios, Gynzy, Rekensprint.
Burgerschap	Naut, meander en brandaan (WO). Vreedzaam, Vormingsonderwijs (6-7-8)
Engels	Take it easy
Leren leren	Leerlijn leren denken en leren (Aumac onderwijsadvies, 2019), Outside the box, Het grote vooruitwerkboek.
Kunst en cultuur	Muziekles (vakdocent 1-2- en 3) 1-2-3 zing. Kunst en cultuur educatie/programma van Kunst centraal. KEK dagen.
Bewegingsonderwijs	Vakdocent (op dinsdag) (groep 3-8). Eigen leerkracht met bevoegdheid (op donderdag) (groep 1-8).
Verkeer	VVN
Levensbeschouwing	Vormingsonderwijs

4 KWALITEITSZORG

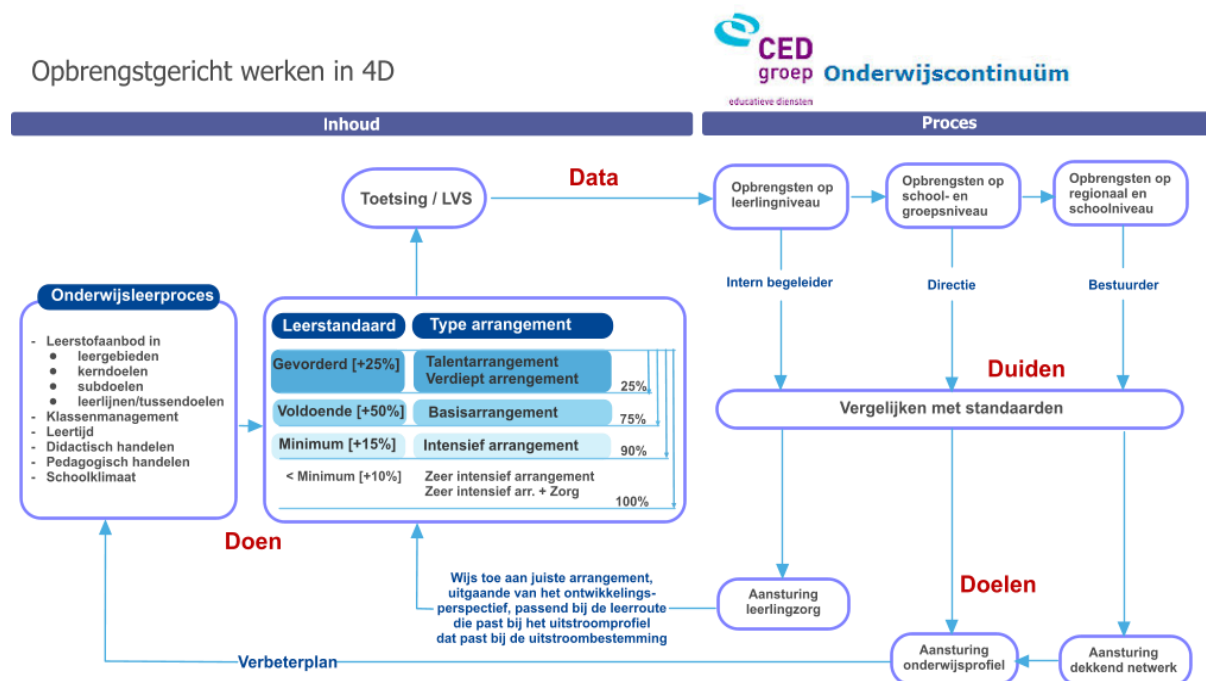
Kwaliteitszorgcyclus

Onder kwaliteit verstaan wij het bereiken van gestelde doelen volgens de norm van de school, de ouders, de leerlingen en de overheid. Daarom proberen we systematisch de goede dingen nog beter te doen. Dit doen we door te werken met een kwaliteitscyclus die wordt ingezet op: schoolniveau, groepsniveau en individueel niveau.

Opbrengstgericht werken in 4D

Uit onderzoek blijkt dat systematisch gebruik van data, die vaak al op scholen beschikbaar zijn, kan leiden tot betere leerprestaties (Poortman & Schildkamp, 2016; Van Geel e.a., 2016). We gebruiken hierbij een praktische aanpak: Opbrengstgericht werken in 4D (C. Struiksma, 2012). Deze aanpak is gebaseerd op 4 pijlers: Data, Duiden, Doelen en Doen (www.cedgroep.nl).

Deze aanpak biedt ons handvatten om in één samenhangend traject datagestueerd, opbrengstgericht en passend onderwijs op schoolniveau te organiseren. In het hier onderstaande schema wordt weergegeven hoe deze cyclus verloopt.



Data en Duiden

We verzamelen systematisch data over:

- **instroom, doorstroom en uitstroom** van leerlingen (huisbezoek, warme overdracht Partou/school van herkomst, zittenblijven, verlengd kleutertijd, verwijzing VO en prestaties VO),
- de **tevredenheid** van leerkrachten, leerlingen en ouders (kind en oudergesprekken, ieder 4 jaar wordt er gemeten m.b.v. 'Scholen met succes'),
- de **vaardigheden van leerkrachten** (jaarlijkse lesobservaties, zelfevaluatie Vreedzaam),
- de prestaties van leerlingen met betrekking tot de **basisvaardigheden** (o.a. nu-meting Vreedzaam, onderbouwd, methode-gebonden toetsen, Cito-toetsen en doorstroom toets),
- de **meta-cognitieve vaardigheden** van leerlingen (inschaling leerlijn 'Leren leren')
- de **sociaal-emotionele ontwikkeling** van leerlingen (kindgesprekken, 2-jaarlijkse evaluatie)

m.b.v. Harry 2.0 en onderbouwd),

- **veiligheid** van leerlingen (kindgesprekken, observaties, 2 keer per jaar meting veiligheid groep 4 t/m 8, jaarlijks meting monitor sociale veiligheid in groep 7 en 8).

Bovenstaande data vormen de basis van het schoolplan, jaarplan/verslag, groepsplannen en individuele plannen.

Data die zijn verzameld worden geanalyseerd op individueel niveau, groepsniveau en schoolniveau. Vervolgens worden er op verschillende niveaus doelen gesteld, uitgevoerd en geëvalueerd. Het consulteren van collega's vormt een wezenlijk onderdeel van het duiden van onze data en het stellen van doelen. Overleg vindt plaats in het zogenaamde groepsoverleg (leerkracht en intern begeleider), DATA-team (leerkrachten, intern begeleider(s) en directie) en tijdens het overleg tussen intern begeleider(s) en directie. Indien nodig wordt, ter ondersteuning, expertise van buiten af geconsulteerd en/of (literatuur)onderzoek gedaan.

De data, de analyse en de gestelde doelen worden op verschillende niveaus vastgelegd. De data (Cito-scores), analyse en doelen op schoolniveau worden vastgelegd in een opbrengstenoverzicht, analyse opbrengsten en het jaarplan. Het groepsplan bevat doelen voor de groep en individuele kinderen. In bijzondere gevallen wordt er gewerkt met een ontwikkelingsperspectiefplan (OPP) voor een individuele leerling. Deze kwaliteitszorgcyclus is vastgelegd en gepland in een jaarkalender (bijlage VI).

Doelen en Doen

Er worden drie arrangementen (leerstof aanbod, klassenmanagement, leertijd, didactisch en pedagogisch handelen) aangeboden: het basisarrangement, het intensieve arrangement en het verdiepte arrangement. Het basisarrangement is zo ingericht dat het grootste deel van de leerlingen ermee uit de voeten kan. Talentvolle leerlingen krijgen een verdiept arrangement met bijvoorbeeld minder instructie en meer uitdagende en/of verdiepende opdrachten. Leerlingen die juist meer ondersteuning nodig hebben, worden ingedeeld in het (zeer) intensieve arrangement. Zij krijgen bijvoorbeeld extra instructie of extra leertijd om dezelfde doelen te behalen.

Op basis van de data en analyses wijst de leerkracht een leerling toe aan een onderwijsarrangement. Dit kan per vak verschillen. De lat wordt hoog gelegd. Het aanbod wordt vastgelegd in het groepsplan. Het groepsplan wordt uitgevoerd. Tijdens de lessen wordt er voortdurend geobserveerd door de leerkrachten en gekeken of de leerlingen de (tussen)doelen behalen. Deze observaties (korte check) worden gebruikt om aanbod en aanpak tussentijds aan te scherpen (kort cyclisch werken).

Vakoverstijgende leergebied (leren leren)

Binnen De Toermalijn besteden we doelgericht aandacht aan Leren leren. Onze leerlingen leren belangstelling te hebben voor de wereld om hen heen, ze leren deze onderzoeken en daarin taken uitvoeren, waarbij ze gebruik maken van informatie, strategieën en vaardigheden. De leerlingen vergroten het eigenaarschap op hun leerproces. Zij weten wat ze leren en leren kritisch reflecteren op het proces om de doelen te bereiken. We maken hierbij gebruik van de leerlijn 'leren denken en leren' (Aumac onderwijsadvies, 2019)

Leren denken en leren bestaat uit 5 onderdelen:

1. Plannen & organiseren
2. Denkvermogen
3. Samenwerkend leren

4. Zelfstandig leren

5. Reflecteren

Elk onderdeel bestaat uit maximaal 8 deelgebieden die gefaseerd aan bod komen passend bij de leeftijdsgroep.

Volgen van ontwikkeling

De ontwikkeling (cognitief en sociaal-emotioneel) van kinderen van groep 1 en 2 wordt gevolgd op basis van observaties, met behulp van leerling volgsysteem/methode onderbouwd. Onderbouwd is gebaseerd op de leerlijnen jonge kind van het SLO.

In groep 3 t/m 8 worden, naast dagelijkse observaties door de leerkracht, methode-gebonden toetsen afgenomen die inzicht geven in de opgedane kennis op een bepaald moment. Daarnaast worden methode-onafhankelijke toetsen afgenomen die meten waar een kind presteert ten opzichte van een landelijke norm. Voor technisch lezen, begrijpend lezen, rekenen en spelling gebruiken we toetsen van het CITO leerling in beeld. Het afnamemoment van deze toetsen is vastgelegd in een toetskalender. In groep 8 wordt ROUTE 8 afgenomen als doorstroom toets. We leggen alles vast in het leerling volgsysteem ParnasSys.

De sociaal-emotionele ontwikkeling van groep 3 t/m 8 wordt gevolgd door observaties van de leerkracht. De leerkracht maakt hierbij 2 x per jaar gebruik van een, door de school zelf ontwikkelde, observatielijst (Harry 2.0). Opvallende zaken worden besproken en geanalyseerd in het team. Indien nodig wordt er een plan gemaakt. Vanaf groep 3 wordt er een veiligheidsthermometer afgenomen. Hiermee peilen we twee maal per jaar de veiligheid in en buiten de klas. In groep 7 en 8 wordt jaarlijks de monitor sociale veiligheid afgenomen. Burgerschapscompetenties van leerlingen worden geobserveerd, ingeschaald en geëvalueerd in het team.

De school beschikt over een zorgplan (bijlage II) waarin de begeleiding van leerlingen van aanmelding tot verwijzing naar het voortgezet onderwijs staat beschreven.

Ambities

De overheid bepaalt welke doelen behaald moeten worden en wat leerlingen van een vak moeten kennen en kunnen op een bepaald moment. De maat, het referentieniveau, staat vast, maar de school bepaalt welke norm ze wil hanteren, waar de lat wordt gelegd.

Deze norm noemen we de schoolstandaard. De schoolstandaard is bij De Toermalijn verbonden aan de scores op de Cito-toetsen. De school wil met minimaal 80% van onze leerlingen een C score behalen op de Cito-toetsen of (ver) daarboven.

Tabel 4. Schoolstandaard

Cito	A	B-C	D	E
Ambitie schoolstandaard De Toermalijn (cumulatief)	25%	80%	90%	100%

Betekenis van de vaardigheidsniveaus

A = hoogst scorende leerlingen

B = ruim boven tot net boven het landelijke gemiddelde

C = net tot ruim onder het landelijke gemiddelde

D = ruim onder het landelijke gemiddelde

E = laagst scorende leerlingen

De resultaten op de cito-toetsen, eindtoets en uitstroom VO worden afgezet tegen de schoolstandaard. Zo kunnen we goed zien of we de lat bereiken en hoog genoeg leggen. Ook wordt gekeken hoeveel leerlingen het referentieniveau 1F en hoeveel leerlingen het streefniveau 2F/1S heeft behaald bij het verlaten van de basisschool. Dit wordt afgezet tegen het landelijke beeld van onze referentiescholen en onze ambitie.

Tabel 5. Ambitie referentieniveaus

Ambitie referentieniveaus begrijpend lezen, taalverzorging en rekenen	
1F	100%
2F/1S	65%

Kwaliteitskaarten

De school werkt met kwaliteitskaarten (zie bijlage III). In een kwaliteitskaart staat de visie, doelen, leerstof aanbod, leertijd, aanpak en middelen beschreven van o.a. de basisvaardigheden (begrijpend- en technisch lezen, taalverzorging, rekenen en burgerschap) en ondersteuning (taalproblematiek en rekenproblematiek). De kwaliteitskaarten worden jaarlijks geëvalueerd tijdens het DATA team.

Personeel

BasisWijk werkt met een integraal personeelsbeleid waarin onder andere thema's als werving, selectie en mobiliteit zijn vastgelegd. Er is een duidelijke gesprekscyclus binnen de stichting waarin vaardigheden en scholingsbehoefte van personeel wordt besproken. Door het periodiek voeren van gesprekken tussen leidinggevende en medewerker vindt er regelmatig afstemming plaats tussen de persoonlijke ontwikkeling van de medewerker en de ontwikkeling van de organisatie.

Doordat de aantallen leerlingen bij De Toermalijn per jaar kunnen verschillen en er een lerarentekort is, is het verstandig om te werken met een constante personele bezetting en vaste (in sommige schooljaren) overcapaciteit. De Toermalijn is een opleidingsschool. Dat levert aanwas op voor de school en de stichting maar vraagt ook voortdurende inzet van eigen personeel. Dat vraagt zorg voor een goede balans, zodat vast personeel in staat is stagiaires goed te begeleiden. Er wordt jaarlijks een scholingsplan gemaakt waarin schoolbrede scholingsbehoefte en individuele scholingsbehoefte is opgenomen.

5 VEILIGHEID EN BURGERSCHAP

Zorg dragen voor veiligheid

In het veiligheidsplan van de school staan afspraken over het voorkomen van onveiligheid, gedragsregels, omgaan met grensoverschrijdend gedrag, registratie van incidenten en het pestprotocol. De coördinatie van het anti-pestbeleid is belegd bij de interne vertrouwenspersoon. In elke klas worden jaarlijks, samen met de kinderen, regels opgesteld voor gewenst gedrag. Er is een oplos-bus voor kinderen die een probleem ervaren. De veiligheid wordt in de midden- en bovenbouw jaarlijks gemeten en de resultaten worden samen met de leerlingen besproken. In de klassen wordt gewerkt met het programma Vreedzaam om sociale vaardigheden aan te leren en pesten zoveel mogelijk te voorkomen. Incidenten en onveilige situaties worden door het team besproken in een casus bespreking (incidentmethode).

Burgerschap

We streven ernaar onze kinderen kennis, vaardigheden en een grondhouding mee te geven, die nodig zijn om actief deel te nemen als goede burger in een democratische rechtstaat. De school vormt een hechte gemeenschap en is daarmee een belangrijke plek om met deze kennis, vaardigheden en houding te oefenen. We oefenen met elkaar, binnen en buiten de klas, elke dag en op ieder moment dat het kan. We zien het als onze opdracht om onze kinderen ook voorbij de dorpsgrenzen te laten kijken en waar mogelijk de 'buitenwereld' naar binnen te halen. Openstaan en omgaan met verschillen, je eigen mening vormen en verwoorden, reflecteren en je grenzen aangeven vormen dan ook belangrijke pijlers van ons burgerschapsonderwijs.

Er is een stichtingsbrede leerlijn burgerschap. Voor deze leerlijn is gebruik gemaakt van de inhoudskaarten burgerschap (oktober 2022) van het SLO. Er wordt in de leerlijn een koppeling gemaakt tussen de wet ter verduidelijking van de burgerschapsopdracht, de kerndoelen die betrekking hebben op deze wet, de tussendoelen en het onderwijsaanbod van de school.

We gaan in de leerlijn uit van drie fases:

- fase 1: groep 1-2-3,
- fase 2: groep 3-4-5-6,
- fase 3: groep 6-7-8.

De fases zijn niet absoluut en afhankelijk van de groep kan er gewerkt worden met doelen uit een eerdere of latere fase. De leerlijn Burgerschap bestaat uit 4 onderdelen:

- Democratie
- Omgaan met verschillen
- Samen leven en
- Oefenen

In onze kwaliteitskaart Burgerschap is een koppeling gemaakt tussen de doelen uit de leerlijn en het onderwijsaanbod zoals het programma Vreedzaam, onze methode voor wereldoriëntatie (WO) en het vormingsonderwijs.

Vormingsonderwijs

Tijdens het vormingsonderwijs krijgen de leerlingen van groep 6, 7 en 8 wekelijks les van externe vakdocenten. Het aanbod bestaat afwisselend uit: islamitisch-, boeddhistisch- en christelijk onderwijs. Op deze manier komen onze leerling in aanraking met verschillende geloofsovertuigingen en levenswijzen. Ze leren nadenken en praten over diverse levensvragen.

Naast het toetsen van kennis (WO) worden jaarlijks, per klas, de competenties van leerlingen geobserveerd en ingeschaald (nu- meting Vreedzaam). Er wordt gekeken naar: conflicthantering, open staan voor verschillen, gezamenlijke besluitvorming en verantwoordelijkheid voor de gemeenschap. Deze meting wordt in het team geëvalueerd. Ook wordt er jaarlijks gekeken of leraren zichzelf voldoende competent vinden om de school als oefenplaats voor democratisch burgerschap vorm te kunnen geven. Op basis van deze evaluaties worden waar nodig aanpassingen gedaan in het aanbod en/of aanpak.

6 ONDERSTEUNING

Basisondersteuning en extra ondersteuning

In swv ZOUT is vastgelegd wat onder de zogenaamde basisondersteuning valt (zie bijlage IV). In ons schoolondersteuningsprofiel (SOP) is in kaart gebracht wat de school kan bieden aan extra ondersteuning (zie bijlage V), voor kinderen met extra onderwijsbehoeften. In de kwaliteitskaarten taalproblematiek en rekenproblematiek is beschreven wat de aanpak is bij de ondersteuning bij taal- of rekenproblemen.

Mocht de hulpvraag van een leerling vallen buiten de basisondersteuning van de school dan kan het Team Zout worden ingeschakeld. Team Zout is onderdeel van swv ZOUT.

Het kan gaan om:

- advies over het organiseren van passend onderwijs op de eigen school;
- advies voor verwijzing naar een andere (speciale) basisschool, een tussenvoorziening of het speciaal onderwijs.

Voor verwijzing naar speciaal (basis)onderwijs is een toelaatbaarheidsverklaring (TLV) nodig.

Hoogbegaafd

Als uit de analyse en observaties blijkt dat de gestelde doelen van het reguliere aanbod een leerling niet voldoende uitdaging biedt, dan kan in overleg met ouders (en leerling) het aanbod worden aangepast (zie kwaliteitskaart meer- en hoogbegaafdheid).

Daarnaast hebben we een plusklas (1 uur per week) waar meer- en hoogbegaafde leerlingen uit groep 5 t/m 8, onder begeleiding van een leerkracht, bijeen komen om gezamenlijk activiteiten te doen gericht, op verbreding en verdieping.

Mocht dit bovenstaande niet afdoende zijn voor de ontwikkeling van de leerling dan kan er worden verwezen naar een andere vorm van passend onderwijs voor hoogbegaafde leerlingen binnen de stichting (Explora). <https://www.hetanker-wijk.nl>.

7 WAAR GAAN WE VOOR?

Tijdens een teambijeenkomst op 28 maart 2024 is op basis van data, interviews en brainstorm gesprekken geformuleerd waar wij voor staan, en waar wij voor gaan..

Wij staan voor..

Het maken van keuzes

Onze missie is het ankerpunt voor ons handelen en vormt daarmee een uitnodigend perspectief voor de dingen die we doen, de beslissingen die we nemen en de koers die we varen. Wij kijken kritisch naar alles wat op ons afkomt en maken keuzes. We dagen onszelf uit om dat wat niet bijdraagt los te laten.

Ons team

We werken samen, in goede en in slechte tijden. We gaan uit van onze professionaliteit en zetten onze kwaliteiten in. We zoeken elkaar op om van elkaar te leren. We blijven investeren in onszelf en in het team. We laten onze kwaliteiten zien aan de buitenwereld. Humor en plezier past bij ons en zorgt voor verbinding. Dat zoeken we actief op. Samen strijden wij tegen individualisme.

De leerkracht en leerling als belangrijkste bron van leren en ontwikkeling

De schoolleiding ziet de leerkracht en het team als belangrijkste bron van leren en ontwikkeling. Ze streeft ernaar aan te sluiten bij de talenten en ontwikkeling van de leerkracht en het team en deze te stimuleren. Ze streeft ernaar om uitgaande van vertrouwen, de verantwoordelijkheid laag in de organisatie te leggen, waarbij iedereen op basis van zijn/haar expertise en affiniteit leiding geeft aan processen en verbeteringen in de klas en in de school.

De leerkrachten zien op hun beurt de leerling en de klas als belangrijkste bron van leren en ontwikkeling. We zorgen ervoor dat onze leerlingen positieve succeservaringen kunnen opdoen in een veilige school, met een goed pedagogisch klimaat.

Wij gaan voor..

Een stevige basis

We gaan voor goed rekenonderwijs en behalen onze ambities op niveau 1S. Onze leerlingen beheersen de basisvaardigheden (muurtje van BaReKa) en krijgen voldoende aanbod op niveau 1S.

Onze leerlingen lezen vlot en met plezier. We blijven extra investeren in ons leesonderwijs door de opgenomen activiteiten in onze leeskalender en het opzetten van een schoolbrede bibliotheek in samenwerking met de bibliotheek. We geven extra aandacht aan het technisch lezen.

Balans

We gaan voor meer rust, ruimte en balans om meer ontspannen te kunnen werken, om kinderen te kunnen spreken, om elkaar te ontmoeten en aan kinderen het goede voorbeeld te geven. We zetten vakdocenten in waar dat mogelijk en financieel haalbaar is. We bereiden de lestijd in groep 3 uit, zodat er ruimte ontstaat voor twee extra studiedagen. Deze dagen worden gepland in de piektijden en worden gebruikt om de werkdruk te verminderen. We onderzoeken en benutten de mogelijkheid om vakken te integreren en zo meer ruimte in het lesprogramma te creëren.

Meer verbinding

We gaan voor meer verbinding tussen alle groepen door het talentmoment uit te breiden naar de onderbouw en het organiseren van een schoolbreed project. Onze ouders worden betrokken, doen

mee en komen de school binnen. We blijven investeren in het doorontwikkelen van spelend leren en de doorgaande lijn in groep 1-2-3.

Afstemming

We investeren in ons verjongde team zodat we weer voldoende kunnen terugvallen op routines in en buiten de klas. Er is een duidelijke lijn in ons handelen (het geven van directe instructie, omgaan met uitgestelde aandacht, gedrag in de vrije ruimte) en we werken volgens, de door onszelf te ontwikkelen, kwaliteitskaart 'Wat is een goede les?'.

Digitale ontwikkeling

We blijven investeren in technische ontwikkelingen. We werken volgens, de door onszelf te ontwikkelen, kwaliteitskaart 'Digitale geletterdheid'.

Tabel 3. Sterke punten en verbeterpunten

Kansen	Bedreigingen
<ul style="list-style-type: none"> - Nieuwe collega's - De Toermalijn als opleidingsschool - Het ontstaan van samenwerking met andere scholen binnen de stichting 	<ul style="list-style-type: none"> - Vertrek ervaren collega en komst nieuwe, onervaren collega's. - Lerarentekort - Afname leerlingen in Cothen - Wachtlijsten stichting Binding - Reorganisatie samenwerkingsverband ZOUT - Grote hoeveelheid aan opdrachten voor het basisonderwijs.
Sterktes	Zwaktes
<ul style="list-style-type: none"> - Locatie, gebouw en samenwerking Partou - Zelfbewust, doelgericht, ervaren en taakverantwoordelijk team - Rust en structuur - Onderdeel van een hechte dorpsgemeenschap 	<ul style="list-style-type: none"> - Context van een 'naar binnen gerichte' dorpsgemeenschap

8 DOELEN 2024-2026

Wat is een goed les?

Als nulmeting van de schoolontwikkeling is de rubric kwaliteitskader BasisWijk gescoord (zie bijlage X). We willen als school, op alle onderdelen, minimaal op niveau 3 scoren. Uit de zelfanalyse en observaties in alle klassen (met behulp van de rubric opbrengstgericht differentiëren KPC) komt het volgende ontwikkelpunt naar voren:

Ijkpunt 1	<i>De school heeft zicht op de ontwikkeling van leerlingen en past aanpak, lesaanbod en (extra) ondersteuning af op de onderwijsbehoefte van leerlingen.</i>		
Niveau 1	Niveau 2	Niveau 3	Niveau 4
Er wordt niet gereflecteerd op het didactisch handelen. Interventies vinden plaats wanneer een leerling niet meer in staat blijkt te zijn het basisaanbod te volgen en leiden tot herhaling van werk en huiswerk.	Leraren stemmen hun handelen af op de (drie) niveaugroepen. Interventies zijn voornamelijk gericht op herhaling en remediërende activiteiten. X	Leraren plannen hun handelen op basis van de informatie die zij hebben over hun leerlingen om aan te sluiten bij behoefte van leerlingen. Er wordt cyclisch gereflecteerd door leraren op het aanbod en het specifieke handelen van de leerkracht. Deze gegevens worden besproken en systematisch en transparant vastgelegd. X	Leraren plannen en structureren hun handelen met behulp van informatie over leerlingen en vanuit hoge verwachtingen. Leraren leggen dit cyclisch en herleidbaar vast voor korte en langere termijn. Er is door de school zicht op het beredeneerd didactisch handelen waarbij blijvend afstemmen op de behoefte van leerlingen centraal staat.

Mede doordat er het afgelopen jaar drie nieuwe, startende leraren zijn aangenomen is het, naast individuele begeleiding en coaching, nodig om schoolbreed aandacht te besteden aan 'directe' instructie en het differentiëren op de verschillende niveaus. We zetten daarbij in op niveau 4 van de rubric. Leraren plannen en structureren met behulp van informatie over leerlingen en vanuit hoge verwachtingen. Leraren leggen dit cyclisch en herleidbaar vast voor korte en lange termijn. Er is door de school zicht op beredeneerd didactisch handelen waarbij blijvend afstemmen op de behoefte van leerlingen centraal staat.

Wat is een goede les?

We willen gezamenlijk (opnieuw) afspraken maken over het geven van een goede instructie, klassenmanagement (zoals het omgaan met uitgestelde aandacht) en differentiatie (de korte check). Ook herijken we onze afspraken over het vastleggen van doelen voor de korte en lange termijn in de groepsplannen. Een scholingstraject (DPL CED groep) met het hele team, bestaande uit studiedagen, lesobservaties door de tandem trainer/IB-er/ directie en evaluatie, moet uiteindelijk leiden tot een kwaliteitskaart 'Wat is een goed les?' en afspraken over het vastleggen van doelen en de verdere monitoring (rubric/kijkwijzer) en evaluatie van het leerkracht handelen. De subsidie basisvaardigheden wordt hiervoor grotendeels ingezet (zie bijlage).

Rekenen

Uit de opbrengstenanalyse 2023-2024 zien we dat de volgende punten aandacht behoeven:

- Groep 8 behaalt de ambitie op niveau 1S niet en laat de afgelopen jaren bovendien een dalende trend zien.
- We zien de afgelopen jaren hiaten ontstaan in basisvaardigheden rekenen van onze leerlingen in meerdere groepen (automatiseren)

We zetten de komende jaren in op het wegwerken van hiaten.

(<https://www.onderwijskennis.nl/kennisbank/automatiseren-is-meer-dan-alleen-maar-oefenen>) met behulp van de toetsen van BaReKa en rekensprint. We nemen 1S als niveau voor al onze leerlingen in groep 7 en 8. We vergroten het aanbod op 1S niveau in het lesrooster. Er is een rekencoördinator opgeleid en de leerkrachten van groep 7 en 8 gaan naar het rekencongres van Expertis in november 2024. De subsidie basisvaardigheden wordt voor bovenstaande doelen ingezet (zie bijlage).

Burgerschap

Uit de evaluatie van de kwaliteitskaart burgerschap blijkt dat zowel leerlingen als leerkrachten de doelen van burgerschap nog te weinig kennen en er daardoor te weinig bewust op sturen. We willen in 2024-2026, bijvoorbeeld, het ik-rapport voor leerlingen koppelen aan de doelen van burgerschap. Ook constateren we dat een duidelijke en samenhangende leerlijn voor seksuele ontwikkeling ontbreekt. Op dit moment bestaat het aanbod uit losse activiteiten per leerjaar en een gedegen voorlichting in groep 8. We willen in 2025-2026 ons oriënteren op het invoeren van leerlijn invoeren voor alle leerjaren, geïntegreerd binnen het programma Vreedzaam (bijvoorbeeld de Vreedzame kriebels). In verband met het vertrek van een collega wordt een nieuwe leerkracht opgeleid tot trainer van de mediators door de CED groep.

Leesonderwijs

Onze resultaten met betrekking tot begrijpend lezen laten een stijgende lijn zien. Toch willen we ons leesonderwijs een flinke impuls geven met rijke teksten door, waar mogelijk, een koppeling te maken met WO (<https://www.lezeninhetpo.nl/bouwsteen/hoe-werk-je-vakoverstijgend-aan-leesbegrip-en-kennisopbouw/?id=845>). Onze methode voor wereldoriëntatie (WO) is aan vervanging toe en dat biedt de mogelijkheid om te onderzoeken waar vakintegratie mogelijk is. Daarnaast willen investeren in het programma 'De bibliotheek op school' (<https://www.debibliotheekopschool.nl>). De bibliotheek op school is een langdurige structurele samenwerking tussen Bibliotheek, onderwijs, gemeenten en andere partijen. De aanpak zorgt voor een goede bibliotheek met nieuw materiaal, een offline en online leesomgeving, dagelijks lezen en professionele ondersteuning van leraren en leesmediaexperts. Hiertoe wordt een leescoördinator opgeleid.

De opbrengstenanalyse 2023-2024 laat de afgelopen jaren teruglopende resultaten zien op het gebied van technisch lezen. Er wordt de komende jaren expliciet aandacht besteed aan technisch lezen tijdens het DATA team en tijdens werkbijeenkomsten, ook door de invoer van de methode 'zo leer je kinderen lezen en spellen', geven we technisch lezen een impuls.

Jonge kind

De ontwikkeling van jonge kinderen gaat in sprongen. We sluiten aan bij deze ontwikkeling door te kijken naar gestelde eisen en door met duidelijke aanwijzingen en suggesties kinderen te helpen 'om het zelf te kunnen'. We houden daarbij zoveel mogelijk rekening met de grote verschillen tussen leerlingen (o.a. tempo) terwijl de doelen voor alle kinderen hetzelfde zijn.

Naast het aanbieden van gerichte leeractiviteiten vinden we spel van groot belang. In spel (spelend leren) zijn 'leerpunten' zichtbaar, leren kinderen heel veel van elkaar en ontlenen hier heel veel plezier aan. Door spel ontwikkelen ze motorische vaardigheden, waarneming, taal, ruimtelijk denken en frustratietolerantie. Om kinderen in groep 1 en 2 voldoende gelegenheid te geven om spelend te leren werken we gezamenlijk in (thema)hoeken. Twee middagen per week sluiten de leerlingen van groep 3 hierbij aan. We hebben het afgelopen jaar ingezet op visieontwikkeling en een eerste start

gemaakt met het inrichten van themahoeken. Ook is de methode en leerlingvolgsysteem onderbouwd ingevoerd. Komende schooljaren willen we inzetten op de ontwikkeling van leerkrachtvaardigheden die nodig zijn voor het begeleiden van het spel (<https://www.onderwijskennis.nl/themas/spelend-leren>) en het inrichten van rijke (thema)hoeken en. We maken hierbij gebruik van een scholingsprogramma van de CED groep. De jaren erna is het wenselijk dat ook een passend deel van het programma van groep 3 vormgegeven wordt in themahoeken(en).

Digitale geletterdheid

De school doet in alle leerjaren veel aan digitale geletterdheid. Dit bestaat uit losse activiteiten. We willen deze losse activiteiten in samenhang brengen en koppelen aan doelen per fase (leerlijn).

Talentontwikkeling en verbinding

Komend schooljaar plannen we ook een talentmoment op woensdag, zodat onze kleuters en groep 3 mee kunnen doen met het talentmoment. Hier betrekken we ouders doordat ze ons helpen bij het organiseren, inhoudelijke momenten verzorgen en naar de centrale presentatie te komen kijken. Ook willen we talentmomenten koppelen aan bijvoorbeeld Kerstmis of een schoolbreed project of thema. Losse activiteiten krijgen hierdoor meer samenhang en kunnen in de toekomst wellicht gekoppeld worden aan WO en ons leesonderwijs.

Het is een wens om de komende periode een schoolbreed project te organiseren (Circus, parade) waaraan alle kinderen van de school kunnen meedoen.

9 JAARPLAN

Jaarplan 2024-2026 (zie bijlage I)

10 RELEVANTE DOCUMENTEN

Kwaliteitszorg

- BasisWijk Koersplan 2024-2028 (link toevoegen)
- Kwaliteitsbeleid BasisWijk (link toevoegen)
- Personeelsbeleid BasisWijk (link toevoegen)

Onderwijsproces

- Jaarplan/verslag (bijlage I)
- Zorgplan (bijlage II)
- Kwaliteitskaarten (bijlage III)
- Basisondersteuning ZOUT (bijlage IV)
- Schoolondersteuningsplan (SOP) (bijlage V)
- Jaarkalender (bijlage VI)

Veiligheid en schoolklimaat

- Veiligheidsbeleid (bijlage IX)
- Kwaliteitskaart Burgerschap (bijlage III)

Onderwijsresultaten

- Opbrengsten 2023-2024 (bijlage VII)
- Analyse opbrengsten 2023-2024 (bijlage VIII)
- Zelfevaluatie m.b.v. rubric (bijlage X)

Bijlage X

Rubric kwaliteitskader BasisWijk – zelfevaluatie Toermalijn juni 2024

BasisWijk	
IJKpunten	Waarderingskader inspectie
1. De school heeft zicht op de ontwikkeling van leerlingen en past aanpak, lesaanbod en (extra) ondersteuning af op de onderwijsbehoefte van leerlingen.	OP0 Basisvaardigheden OP1 Aanbod OP2 Zicht op ontwikkeling en begeleiding OP3 Pedagogisch- didactisch handelen
2. De school heeft haar visie op het onderwijs gerelateerd aan de leerlingenpopulatie en vertaald in concrete ambities, doelen en gewenste (tussen)opbrengsten .	SKA1 Visie, ambitie en doelen OP6 Afsluiting OR1 Resultaten OR2 Sociale en maatschappelijke competenties
3. De school realiseert een systematische en integrale aanpak van kwaliteitszorg waarover transparant gecommuniceerd wordt.	SKA1 Visie, ambitie en doelen SKA2 Uitvoering en kwaliteitscultuur SKA3 Evaluatie, verantwoording en dialoog
4. Het veilige en stimulerende schoolklimaat draagt bij aan het realiseren van goed onderwijs, waarbij positieve, hoge verwachtingen van de mogelijkheden van kinderen merkbaar zijn.	VS1 Veiligheid VS2 Schoolklimaat OR2 Sociaal- maatschappelijke competenties
5. De samenwerking met ouders en externe partners is erop gericht om het kind maximaal te ondersteunen in zijn/haar ontwikkeling.	OP2 Zicht op ontwikkeling en begeleiding
6. Organisatie en middelen worden in onze school zodanig ingezet, dat zij optimaal bijdragen aan de ambities en doelen.	In ontwikkeling
7. Onze gesprekscyclus voor personeel is gericht op ontwikkeling, expertise en inzet en er is sprake van een professionele cultuur zowel bij in- als bij externe samenwerking	SKA2 Uitvoering en kwaliteitscultuur

IJKPUNT 1	<p>De school heeft zicht op de ontwikkeling van leerlingen en past aanpak, lesaanbod en (extra) ondersteuning of op de onderwijsbehoefte van leerlingen.</p> <p>OP0 Basisvaardigheden OP1 Aanbod OP2 Zicht op ontwikkeling en begeleiding OP3 Pedagogisch-didactisch handelen</p>	1 = ad hoc, individueel, reactief	2 = doelgericht, beperkte samenhang	3 = planmatig, met aandacht voor het proces	4 = cyclisch en georganiseerd
		De school voert het aanbod uit zoals opgenomen in de methodes. Differentiatiesuggesties uit de methode worden reactief uitgevoerd door de leraar.	De school stelt haar aanbod samen vanuit de doelen uit de methoden die gebruikt worden. Ook de differentiatie die hierin wordt voorgesteld, wordt pro-actief ingezet.	De school heeft een breed aanbod (veelal samengesteld vanuit de doelen uit de methoden) dat aansluit bij de diverse niveaugroepen. Het aanbod wordt beredeneerd en planmatig aangepast naar gelang de leerlingbehoefte daarom vragen. X	De school heeft de kenmerken van de leerlingpopulatie goed in beeld. Zij biedt een daarop aansluitend aanbod aan, gericht op een ononderbroken ontwikkeling van de leerlingen. Leraren hebben kennis van leerlijnen en doelen om methodes beredeneerd in te kunnen zetten. De school maakt gebruik van zowel praktijkkennis als kennis uit onderzoek om de onderwijskwaliteit te verbeteren of te verrijken, rekening houdend met de context van de school (evidence informed).
		Er wordt niet gereflecteerd op het didactisch handelen. Interventies vinden plaats wanneer een leerling niet meer in staat blijkt te zijn het basisaanbod te volgen en leiden tot herhaling van werk en huiswerk.	Leraren stemmen hun handelen af op de (drie) niveaugroepen. Interventies zijn voornamelijk gericht op herhaling en remediërende activiteiten. X	Leraren plannen hun handelen op basis van de informatie die zij hebben over hun leerlingen om aan te sluiten bij behoefte van leerlingen. Er wordt cyclisch gereflecteerd door leraren op het aanbod en het specifieke handelen van de leerkracht. Deze gegevens worden besproken en systematisch en transparant vastgelegd. X	Leraren plannen en structureren hun handelen met behulp van informatie over leerlingen en vanuit hoge verwachtingen. Leraren leggen dit cyclisch en herleidbaar vast voor korte en langere termijn. Er is door de school zicht op het beredeneerd didactisch handelen waarbij blijvend afstemmen op de behoefte van leerlingen centraal staat.
		Er worden geen (groeps)plannen opgesteld en de intern begeleider is verantwoordelijk voor de zorg(-structuur).	Er wordt gereflecteerd op het behalen van de doelen en men is daarbij gericht op het programma en de planning van de diverse vakgebieden. De planmatigheid van het aanbod en bijpassende administratie is afhankelijk van de aansturing en controle van de intern begeleider. Afhankelijk van de leraar worden reflecties en specifieke interventies vastgelegd.	Leraren zijn gericht op de betrokkenheid en actieve deelname van leerlingen. Ze stemmen instructies af op de diverse ontwikkelingsbehoefte van leerlingen. Er zijn schoolbrede, doelmatige afspraken gemaakt over de wijze waarop het leerstofaanbod en evaluatie wordt geadmistreerd. Voor leerlingen met een extra ondersteuningsbehoefte (buiten basisondersteuning), stelt de leraar in samenspraak met de IB en evt. externen een aanbod en aanpak samen welke verwerkt wordt in een OPP. X	Het grootste deel van de leraren creëert een efficiënt en gestructureerd leerklimaat waarin leerlingen actief en betrokken zijn. Ze stemmen heldere instructies, spelbegeleiding, opdrachten en onderwijstijd af op de behoeften van groepen en individuen. Controle van begrip en feedback zijn een vast onderdeel van het didactisch repertoire. Voor leerlingen met een extra ondersteuningsbehoefte (buiten basisondersteuning), stelt de leraar in samenspraak met leerling, IB en evt. externen een beredeneerd, evidence informed aanbod en aanpak samen welke verwerkt wordt in een OPP.
		De school heeft een ondersteuningsprofiel (waarin de extra ondersteuning wordt beschreven).	De school heeft een ondersteuningsprofiel. Deze is ondersteunend aan het toelatingsbesluit van nieuwe leerlingen.	De school heeft een ondersteuningsprofiel met duidelijke keuzes. Deze is ondersteunend aan het toelatingsbesluit van nieuwe leerlingen. X	De school werkt vanuit een heldere structuur in ondersteuningsniveaus met een duidelijke rol- en taakverdeling. Deze is ondersteunend aan het toelatingsbesluit van nieuwe leerlingen en vastgelegd in het SOP.

IJKPUNT 2	<p>De school heeft haar visie op het onderwijs gerelateerd aan de leerlingenpopulatie en vertaald in concrete ambities, doelen en gewenste (tussen)opbrengsten.</p> <p>SKA1. Visie, ambities en doelen OP6 Afsluiting OR1 Resultaten OR2 Sociale en maatschappelijke competenties</p>	1 = ad hoc, individueel, reactief	2 = doelgericht, beperkte samenhang	3 = planmatig, met aandacht voor het proces	4 = cyclisch en georganiseerd
		De schoolleiding heeft de schoolvisie en algemene doelen geformuleerd voor onderwijskundig beleid en heeft het team hiervan op de hoogte gesteld (schoolplan).	De visie is gerelateerd aan de populatie en bevat algemene doelen voor onderwijskundig beleid. Het team kent en onderschrijft de visie en ambitie van de school (schoolplan).	De visie is gerelateerd aan de populatie na een brede analyse. De visie is zichtbaar in school. In samenspraak met het team zijn concrete ambities en ontwikkeldoelen voor onderwijskundig beleid opgesteld (schoolplan). X	De visie is gerelateerd aan de populatie na een brede analyse. De visie is zichtbaar in school en in het handelen van het hele team. In samenspraak met het team zijn concrete ambities en ontwikkeldoelen voor onderwijskundig beleid opgesteld (schoolplan).
		De schoolleiding/IB heeft in globale termen geformuleerd wat ze met de leerlingen willen bereiken gedurende de schoolloopbaan.	De schoolleiding/IB hebben leerdoelen geformuleerd voor de meetbare basisvaardigheden gedurende de schoolloopbaan.	Het team heeft gezamenlijk voor alle leerjaren op cognitief, maatschappelijk en sociaal gebied concrete leerdoelen geformuleerd passend bij de ambitie van de school, gedurende de schoolloopbaan. (Leerlingen en) ouders (MR) zijn op de hoogte van de schooleigen normen en doelen. X	Het team heeft gezamenlijk voor alle leerjaren op alle vak- en vormingsgebieden leerdoelen geformuleerd passend bij de ambitie van de school op basis van de context van de school en de onderwijsbehoefte van alle leerlingen, gedurende de schoolloopbaan.
		De school verzamelt door het jaar heen informatie van leerlingen (d.m.v. genormeerde, betrouwbare en valide toetsen). Deze informatie wordt vastgelegd in het leerlingvolgsysteem (Parnassys).	De school verzamelt door het jaar heen informatie van leerlingen (d.m.v. genormeerde, betrouwbare en valide toetsen). Deze informatie wordt vastgelegd in het leerlingvolgsysteem (Parnassys). De IB bepaalt op basis hiervan de interventies. Interventies worden doorgaans vastgelegd in het leerlingvolgsysteem.	De school verzamelt systematisch (d.m.v. een beredeneerd aanbod van genormeerde, betrouwbare en valide toetsen) informatie over de kennis en vaardigheden van haar leerlingen. De school evalueert het proces van interventies, en legt interventies systematisch vast in het leerlingvolgsysteem en heeft ambitieuze schooleigen normen opgesteld. De intern begeleider verzorgt de schoolbrede analyse. X	De school verzamelt systematisch (d.m.v. structurele observaties en een beredeneerd aanbod van genormeerde, betrouwbare en valide toetsen) informatie over de kennis en vaardigheden van haar leerlingen en relateert dit aan de schooleigen normen voor de basisvaardigheden. De school evalueert periodiek of het aanbod, aanpak, toetsing en extra ondersteuning het gewenste effect heeft op zowel kind-, groeps- als schoolniveau en stelt waar nodig bij. Dit wordt minimaal eenmaal per jaar vastgelegd in een schoolbrede analyse. X
		Het schooladvies wordt opgesteld conform POVO procedure waarbij de groepsleerkracht leidend is.	Het schooladvies formuleren is een taak van de groepsleerkracht i.s.m. de intern begeleider.	Het schooladvies wordt beredeneerd en kansrijk geformuleerd en besproken in samenhang met de groepsleerkrachten, intern begeleider en MT.	Het schooladvies wordt beredeneerd en kansrijk geformuleerd. De POVO procedure wordt zorgvuldig doorlopen en is geborgd in een schooleigen kwaliteitskaart. O De school reflecteert aan de hand van het vervolgsucces op het gegeven advies. X

IJKPUNT 3	<p><i>De school realiseert een systematische en integrale aanpak van kwaliteitszorg waarover transparant gecommuniceerd wordt.</i></p> <p>SKA1 Visie, ambitie en Doelen SKA2 Uitvoering en kwaliteitscultuur SKA3 Evaluatie, verantwoording en dialoog</p>	1 = ad hoc, individueel, reactief	2 = doelgericht, beperkte samenhang	3 = planmatig, met aandacht voor het proces	4 = cyclisch en georganiseerd
		<p>De school heeft een jaarplan waarin doelen als activiteiten zijn beschreven.</p> <p>De activiteiten in het jaarplan komen voort uit de input van het team en de directie.</p> <p>Teamleden voelen zich beperkt verantwoordelijk voor het uitvoeren van de activiteiten.</p>	<p>De school heeft een jaarplan waarin doelen en activiteiten zijn beschreven.</p> <p>De doelen in het jaarplan komen voort uit de analyse van de resultaten (opbrengsten, pedagogisch-didactisch handelen).</p> <p>Sommige teamleden voelen zich medeverantwoordelijk voor het bereiken van de doelen.</p>	<p>De school werkt vanuit het jaarplan waarin doelen en activiteiten zijn beschreven. Dit jaarplan staat in lijn met het schoolplan en het koersplan van Basis Wijk.</p> <p>De doelen in het jaarplan komen voort uit de analyse van de resultaten op diverse gebieden (opbrengsten, pedagogisch-didactisch handelen, feedback ouders en leerlingen).</p> <p>Teamleden voelen zich medeverantwoordelijk voor het bereiken van de doelen en dragen samen de kwaliteitscultuur.</p> <p>X</p>	<p>De school werkt cyclisch vanuit het jaarplan waarin doelen en activiteiten zijn beschreven. Dit jaarplan staat in lijn met het schoolplan en het koersplan van Basis Wijk.</p> <p>De toetsbare doelen in het jaarplan komen voort uit evaluatie met het team van het voorgaande jaarplan en analyse van de resultaten op diverse gebieden (opbrengsten, pedagogisch- didactisch handelen, feedback ouders en leerlingen).</p> <p>Alle teamleden voelen zich verantwoordelijk voor het bereiken van de doelen en dragen samen de kwaliteitscultuur.</p> <p>X</p>
		<p>De school gebruikt gegevens uit het volgsysteem om de voortgang van leerlingen te volgen.</p> <p>De schoolanalyse wordt uitgevoerd door schoolleiding en/of IB. Zij formuleren op leerlingniveau conclusies en interventies. De IB bespreekt deze met de leerkracht(en).</p> <p>Als er een directe aanleiding is, worden klassenobservaties uitgevoerd gericht op pedagogisch/didactisch handelen.</p>	<p>De school hanteert het volgsysteem en de methodegebonden toetsen om de voortgang te volgen.</p> <p>De analyse wordt uitgevoerd door schoolleiding en IB. Zij trekken op leerling- en groepsniveau conclusies en bepalen interventies. Deze worden door de IB bij de groepsbespreking gedeeld.</p> <p>Er worden klassenobservaties uitgevoerd aan de hand van een kijkwijzer om individueel feedback te geven op pedagogisch/didactisch handelen.</p>	<p>De school analyseert de opbrengsten op kind-, groeps- en schoolniveau. De analyse wordt uitgevoerd door IB samen met enkele specialisten.</p> <p>Bij het bespreken van de analyse zoekt het team mee naar verklaringen en formuleert passende interventies voor de komende onderwijsperiode.</p> <p>De interventies worden vastgelegd.</p> <p>Op basis van de afgesproken interventies worden klassenobservaties uitgevoerd. Zowel op individueel als teamniveau wordt feedback gegeven op pedagogisch/ didactisch leerkrachthandelen.</p> <p>X</p>	<p>De school analyseert de opbrengsten in de brede zin van het woord.</p> <p>Bij de analyse wordt de expertise van het hele team betrokken en indien gewenst externe deskundigen. Het team zoekt verklaringen, reflecteert en trekt conclusies.</p> <p>Bij het zoeken naar verklaringen wordt de component leerkrachthandelen meegenomen.</p> <p>De school heeft een werkwijze waardoor voorgenomen interventies vastgehouden en gemonitord worden. Klassenservaties gericht op pedagogisch/didactisch leerkrachthandelen zijn vast onderdeel van de kwaliteitscyclus.</p>
		<p>De school gaat in gesprek met ouders bij concrete vragen. Teamleden zijn op de hoogte van de werkwijze en activiteiten op de school.</p> <p>De school voldoet aan de wettelijke verplichtingen van medezeggenschap</p>	<p>De school gaat in gesprek met leerlingen en ouders bij concrete vragen. Teamleden zijn op de hoogte van de doelen waar de school aan werkt.</p> <p>Directie en MR werken samen vanuit ieders rol en verantwoordelijkheid.</p>	<p>De school voert de dialoog met leerlingen en ouders over de ambities, doelen en resultaten. Teamleden en ouders zijn op de hoogte van de doelen waar de school aan werkt.</p> <p>X</p> <p>Directie en MR werken constructief samen vanuit ieders rol en verantwoordelijkheid.</p>	<p>De school voert structureel de dialoog met leerlingen, ouders en omgeving over de ambities, doelen en resultaten. Teamleden en ouders hebben helder voor ogen aan welke doelen de school werkt.</p> <p>Directie en MR werken constructief samen vanuit ieders rol en verantwoordelijkheid.</p>

IJKPUNT 4	<p><i>Het veilige en stimulerende schoolklimaat draagt bij aan het realiseren van goed onderwijs, waarbij positieve, hoge verwachtingen van de mogelijkheden van kinderen merkbaar zijn.</i></p> <p>VS1 Veiligheid VS2 Schoolklimaat OR2 Sociaal-maatschappelijke competenties</p>	1 = ad hoc, individueel, reactief	2 = doelgericht, beperkte samenhang	3 = planmatig, met aandacht voor het proces	4 = cyclisch en georganiseerd
		De pedagogische kwaliteit wordt onderwerp van gesprek wanneer er problemen worden ervaren in de rust, het gedrag of het sociale klimaat.	De pedagogische kwaliteit wordt schoolbreed onderwerp van gesprek wanneer er problemen worden ervaren in de rust, het gedrag of het sociale klimaat. Het sociale klimaat wordt curatief aangepakt.	Er wordt expliciet aandacht besteed aan de pedagogische kwaliteit met duidelijke afspraken in de klas en school. Er is sprake van een duidelijke visie op pedagogisch handelen en er is aandacht voor de actieve betrokkenheid en het welbevinden van leerlingen. X	De school besteedt actief aandacht aan de pedagogische kwaliteit vanuit een duidelijke visie waarbij actieve betrokkenheid van leerlingen en positieve, hoge verwachtingen uitgangspunt zijn. Aandacht voor het welbevinden van leerlingen en medewerkers is een vast onderdeel van de gesprekken over de pedagogische kwaliteit.
		De school is een veilige plek voor het ontwikkelen van sociale en maatschappelijke competenties. De leraren creëren een veilig pedagogisch klimaat in hun klas. De school verzamelt gegevens uit passend valide instrumenten.	De school is een veilige oefenplaats voor het ontwikkelen van sociale en maatschappelijke competenties. De school reflecteert op het eigen pedagogisch handelen. Hiernaast verzamelt de school de gegevens uit passend valide instrumenten.	De school is een veilige oefenplaats voor het ontwikkelen van sociale en maatschappelijke competenties waarbij medewerkers een voorbeeldrol vervullen. De school reflecteert op het eigen pedagogisch handelen en evalueert of doelen rondom sociaal-emotionele ontwikkeling en burgerschapsvorming worden behaald. Hiertoe reflecteert de school op de gegevens uit passend valide instrumenten. X	De school is een veilige oefenplaats voor het ontwikkelen van sociale en maatschappelijke competenties waarbij medewerkers een voorbeeldrol vervullen. De school reflecteert cyclisch op het eigen pedagogisch handelen en evalueert of doelen rondom sociaal- emotionele ontwikkeling en burgerschapsvorming worden behaald en betreft hier ouders, leerlingen en teamleden bij. Hierbij benut de school op een zinvolle manier de gegevens uit passend valide instrumenten.
		Er is een schoolveiligheidsplan in de school. Enkele medewerkers zijn op de hoogte van de inhoud daarvan.	Een groot aantal van de medewerkers is op de hoogte van de inhoud van het schoolveiligheidsplan en weten hoe zij moeten handelen in situaties waarin fysieke, sociale of psychische veiligheid van leerlingen in het gedrang is.	De medewerkers werken vanuit de afspraken die gemaakt zijn over pedagogisch beleid van de school en handelen volgens het schoolveiligheidsplan waarbij aandacht is voor de fysieke, sociale en psychische veiligheid van leerlingen en medewerkers. X	De medewerkers werken vanuit de pedagogische visie van de school en handelen volgens het schoolveiligheidsplan waarbij aandacht is voor de fysieke, sociale en psychische veiligheid van leerlingen en medewerkers. Jaarlijks wordt dit geëvalueerd en geactualiseerd.

IJKPUNT 5	<p><i>De samenwerking met ouders en externe partners is erop gericht om het kind maximaal te ondersteunen in zijn/haar ontwikkeling</i></p> <p>OP2 Zicht op ontwikkeling en begeleiding</p>	1 = ad hoc, individueel, reactief	2 = doelgericht, beperkte samenhang	3 = planmatig, met aandacht voor het proces	4 = cyclisch en georganiseerd
		School is niet altijd benaderbaar voor ouders. In de schoolgids staat hoe en wanneer ouders geïnformeerd worden over hun kind en welke externe partners er zijn.	In de schoolgids staat hoe en wanneer de school samenwerkt met ouders aangaande de ontwikkeling van hun kind en hoe samenwerking met externe partners plaats vindt. Er is geen specifiek beleid gemaakt rondom ouderparticipatie en ouderbetrokkenheid.	Er is een heldere visie op samenwerking tussen school en ouders die in de schoolgids staat. In de visie wordt duidelijk gesproken over wat de school en ouders willen in de samenwerking. De school heeft een open houding richting ouders en nodigt ouders regelmatig uit in de school voor diverse activiteiten. Hierbij werkt de school aanbodgestuurd. X	Er is een heldere visie op samenwerking tussen school en ouders. In de schoolgids staat die visie uitgewerkt in wat de actieve samenwerking concreet betekent. De school heeft structureel een open houding richting ouders en nodigt ouders regelmatig uit in de school. Waar passend vraagt de school ouders mee te denken of in dialoog te gaan over zaken die de school aangaan.
		Ouders worden geïnformeerd wanneer er signalen of zorgen zijn over hun kind. In geval van zorgleerlingen neemt de school weinig en incidenteel initiatief tot samenwerking met het SWV en partners in zorg.	Op het moment dat er signalen of zorgen zijn over een leerling wordt er contact opgenomen met ouders en worden zij geïnformeerd over de situatie en vervolgstappen. Er wordt laat en reactief samenwerking gezocht met het SWV en eventueel met partners in zorg.	De school informeert ouders actief over de ontwikkeling van hun kind. Op het moment dat er signalen of zorgen zijn over een leerling worden ouders tijdig meegenomen in het proces van afstemmen over en organiseren van extra ondersteuning en eventuele verwijzing. Het SWV en partners in zorg hebben (waar nodig) een actieve rol. X	De school communiceert (pro)actief met de ouders en (eventuele vervolgschool) over de ontwikkeling van de leerling en neemt hierin de regie in de verslaglegging en vervolgafspraken. Indien er extra ondersteuning voor de leerling nodig is, werkt de school handelingsgericht samen met ouders en (kern)partners.
		De school is beperkt benaderbaar en legt ad hoc contact met externe instanties (zoals voorschool, vervolgschool, etc.) om een doorgaande lijn voor hun leerlingen te garanderen.	De school is toegankelijk voor onderwijspartners en legt het noodzakelijke contact met externe instanties (zoals voorschool, vervolgschool, etc.) om een doorgaande lijn voor hun leerlingen te garanderen.	De school heeft regelmatig contact met (kern)partners en overige onderwijsorganisaties in de wijk en in de stad. Om een doorgaande lijn voor hun leerlingen te garanderen onderhoudt de school contact met kinderopvang/VE en voortgezet onderwijs. X	De school heeft structureel contact met (kern)partners en overige onderwijsorganisaties in de wijk en in de stad. Om een doorgaande lijn voor hun leerlingen te garanderen onderhoudt de school contact met kinderopvang/VE en voortgezet onderwijs. De school is ondernemend en gaat beredeneerd nieuwe samenwerkingen om expertise te delen.

IJKPUNT 7	<p>Onze gesprekscyclus voor personeel is gericht op ontwikkeling, expertise en inzet en er is sprake van een professionele cultuur zowel bij in- als bij externe samenwerking.</p> <p>SKA2: Uitvoering en kwaliteitscultuur</p>	1 = ad hoc, individueel, reactief	2 = doelgericht, beperkte samenhang	3 = planmatig, met aandacht voor het proces	4 = cyclisch en georganiseerd
		Leerkrachten zijn verantwoordelijk voor het werk in de eigen groep.	Leerkrachten zijn verantwoordelijk voor het werk in de eigen groep en tonen betrokkenheid naar het werk van anderen.	Er is sprake van samenwerking binnen het team. De overleg- en vergaderstructuur draagt bij aan de structurele dialoog over zowel schoolontwikkeling als persoonlijke ontwikkeling. X	Er is sprake van een professionele samenwerking binnen het team. Specialisten hebben een duidelijke rol en verantwoordelijkheid in de school. De schoolontwikkeling wordt op een onderzoeksmatige wijze aangepakt.
		Er zijn verschillende taken verdeeld binnen het team.	Er zijn taken, rollen en verantwoordelijkheden effectief verdeeld binnen het team.	Teamleden zijn gezamenlijk verantwoordelijk voor (een deel) van de school. Expertises binnen de school zijn bekend en teamleden weten deze in te zetten waar nodig. Er is sprake van erkende ongelijkheid. X	Teamleden zijn gezamenlijk verantwoordelijk voor (een deel) van de school en stemmen onderling af en reflecteren op het onderwijs dat ze verzorgen en de resultaten die ze daarmee behalen. Er is sprake van erkende ongelijkheid.
		Leerkrachten volgen veelal op eigen initiatief professionaliserings-activiteiten. Feedback van teamleden onderling wordt meestal niet direct besproken, maar wel in de wandelgangen gedeeld.	Leerkrachten professionaliseren op basis van eigen ontwikkelbehoeften en koppelen kennis en ervaringen terug aan het team. Teamleden lopen af en toe bij elkaar de klas in om te horen hoe collega's iets aanpakken.	Er is een visie op teamontwikkeling. Professionalisering vindt gericht (passend bij de persoonlijke en schoolontwikkeling) plaats en wordt intern ingezet. IB en directeur monitoren de ontwikkeling van de leerkrachten en bespreken dit. Leerkrachten wisselen op afgesproken momenten hun ervaringen uit en leren van elkaar. X	Het verhogen van ieders competenties en expertise is onderdeel van de cultuur en visie van de school. Er wordt kennis gedeeld én gezamenlijk geleerd. IB en directeur monitoren de ontwikkeling van de leerkrachten en gaan geregeld het gesprek aan met leerkrachten over hun ontwikkeling. Binnen het team wordt het samen voorbereiden, het observeren van elkaars lessen en het vragen en geven van feedback structureel ingezet voor ieders professionele ontwikkeling.