

School-ondersteuningsprofiel

Een schoolondersteuningsprofiel (SOP) vertelt welke hulp en ondersteuning onze school biedt aan leerlingen. Bij de Prinses Beatrixschool vinden we het belangrijk dat alle kinderen zich goed voelen en goed kunnen leren. In dit document lees je wat we doen om daarbij te helpen.

Eerst stellen we de school voor:

Naam school: Prinses Beatrixschool

Adres: Trompweg 12

Telefoonnummer: 054-8655249

E-mail: info@beatrix-ikt.nl/dir@beatrix-ikt.nl

Website: www.beatrix-ikt.nl

Onder welk bestuur: Ieder Kind Telt

Denominatie van de school: Open christelijk

Wij bieden regulier onderwijs.

Typering van onze school en de leerlingen

Onze school heeft op het moment 160 leerlingen. We zullen de komende jaren doorgroeien naar ongeveer 180 leerlingen. We geven onderwijs in een overzichtelijk gebouw met een gestructureerd schoolplein waarin we veel zicht hebben op onze leerlingen.

Onze school is er voor alle kinderen. We willen dat iedereen zich welkom voelt en de kans krijgt om te leren en te groeien. Soms hebben sommige kinderen wat extra ondersteuning nodig. Dat doen we graag in afstemming met ouders/verzorgers. Wij zijn er om te helpen. We willen dat alle kinderen met plezier naar school gaan en zich op hun eigen manier kunnen ontwikkelen. Samen met ouders en andere betrokkenen zorgen we voor een fijne en veilige leeromgeving.

Ons motto “de weg is je bestemming” betekent dat wij weten wat leerlingen moeten kennen en kunnen aan het einde van hun tijd op onze school. Het betekent ook dat we daarnaast veel aandacht hebben voor *het proces* van leren bij ieder kind. Want *hoe* je leert is net zo belangrijk als *wat* je leert. We willen daarin leerlingen bewust maken van het eigen leerproces zodat zij trots kunnen zijn op hun eigen ontwikkeling. We geven dit onder andere vorm door te werken met leerlingportfolio's.

Hoe ziet het onderwijs er uit?

Er wordt op school gewerkt in jaarklassen. Het aantal leerlingen per leerjaar is niet gelijk waardoor sommige leerjaren gecombineerd zijn (groep 7/8). Nieuwe instroom van kleuters wordt opgevangen in bestaande kleutergroepen, we hebben daarom twee parallele kleutergroepen 1/2. De overige groepen bestaan uit eenzelfde leeftijdsgroep.

In de ochtend staan de vakken rekenen, taal, en lezen op het programma. In de middag worden de zaakvakken gegeven en is er aandacht voor bewegingsonderwijs.

Leerkrachten gebruiken in hun didactisch handelen het Expliciete Directe Instructie (EDI) – model. Daarmee worden kennis en vaardigheden expliciet aangeleerd door het leerdoel centraal te stellen.

De Prinses Beatrixschool biedt kwalitatief, passend onderwijs omdat we geloven dat dit voor iedere leerling nodig is. We zijn ambitieus en kijken continue kritisch naar ons eigen aanbod en handelen om scherp te blijven of het nog passend genoeg is. Voor leerlingen met specifieke onderwijsbehoeften bieden we verschillende ondersteuningsmogelijkheden. Het liefst in de klas en waar nodig ook buiten de klas onder begeleiding van onderwijsassistenten en met behulp van eerstelijns hulpverlening.

Onderscheidend aanbod onderwijsondersteuning

Op de Prinses Beatrixschool kiezen wij bewust voor extra handen in de groepen. Er zijn meerdere onderwijsassistenten aanwezig die structureel en op doelgerichte wijze ingezet worden bij de lessen en begeleiding van onze leerlingen. De inzet en werkwijze wordt geëvalueerd en bijgesteld waar nodig gedurende het schooljaar.

Er zijn leerkrachten met specifieke expertise die ingezet kunnen worden voor leerlingen met een specifieke ondersteuningsbehoefte. Zo is er een ondersteuningscoördinator met veel kennis op het gebied van leerlingondersteuning en oudercontacten. Daarnaast hebben we een leerkracht met specialisme op het gebied van begaafdheid en zijn een aantal collega's geschoold in het geven van lessen Rots en Water.

Zicht op de ontwikkeling van leerlingen

We hebben de startsituatie van onze leerlingen goed in beeld doordat we vanuit de voorschoolse opvang een overdrachtsformulier ontvangen. Met regelmaat is er contact met de voorschoolse opvang, waardoor een vorm van samenwerking op dit gebied zo goed mogelijk vormgegeven wordt. Ook komt het voor dat er een mondelinge overdracht plaatsvindt in bijzondere situaties. De ondersteuningscoördinator observeert af en toe ook bij de voorschoolse opvang, wanneer hier om gevraagd wordt.

Wanneer leerlingen 'tussentijds' instromen hebben we altijd telefonisch contact met de toeleverende school om de aanpak goed te kunnen afstemmen op de leerling.

Wij volgen de ontwikkeling van de leerlingen onder andere door observatie, methodegebondentoetsen en het gebruik van het leerlingvolgsysteem van Cito (Leerling In Beeld). Twee per jaar worden toetsen afgenomen die in kaart brengen hoe de ontwikkeling van de leerling verloopt. Naar aanleiding van evaluaties (in school- en groepsbesprekingen) wordt de aanpak van de groep en individuele leerlingen gepland en vastgelegd in groepsoverzichten. Aan het einde van elk schooljaar vindt er een (warme) overdracht plaats naar de volgende leerkracht. Voor elke leerling wordt er een leerling overzicht gemaakt, waarin de onderwijsbehoefte beschreven is. In dit leerling overzicht staan stimulerende en belemmerende factoren beschreven. Gedurende het schooljaar kan de leerkracht deze gegevens aanvullen en/of aanpassen, zodat de behoeften van de leerling helder en duidelijk blijven. Bij leerlingen met zeer specifieke ondersteuning gebruiken we een ontwikkelingsperspectief (OPP) op de ontwikkeling van de leerling specifiek te plannen en te volgen.

Wanneer er meerdere hulpverleners betrokken zijn bij een leerling stemmen we intensief af met ouders, leerling en de betrokken hulpverleners. We doen dit omdat we inzichten uit de hulpverlening graag inzetten in het onderwijs. We geloven dat we daarmee recht doen aan de leerling.

Waar nodig is een observatie in de groep mogelijk, waardoor nog meer inzicht ontstaat naar de onderwijsbehoeften van de leerling. Dit is altijd in overleg met ouder(s) en/of verzorger(s) van de leerling.

Doordat we een relatief kleine school zijn en we goed zicht hebben op de sociale kaart rondom de school zijn er korte lijntjes waardoor er vroegtijdig gesignaleerd en relatief snel opgeschaald kan worden. We zijn hierbij wel voor een groot deel afhankelijk van eventuele wachttermijnen van de betreffende hulpverleningsinstanties en/of samenwerkingsverband.

Veiligheid en welbevinden van leerling

Wij werken vanuit primaire preventie. Dit betekent dat we een zodanig schoolklimaat hebben, dat onze leerlingen werken en leren in een veilige omgeving.

Ons beleid op primair niveau blijkt uit:

- Onze aandacht voor normen- en waardenontwikkeling, waarbij wij de nadruk leggen op het voorbeeldgedrag van ons personeel tegenover leerlingen en ouders;
- Veel zicht op de ontwikkeling van leerlingen door een cyclische werkwijze;
- Begeleiding tijdens spel- en pauzemomenten;
- School- en groepsbrede afspraken;
- Cyclisch en doelgericht werken aan een kwalitatief hoog leer- en ontwikkelklimaat met behulp van Continue Verbeteren;
- Intensief monitoren van groepen en leerlingen, zowel vanuit observatie als vanuit enquêtes op het gebied van veiligheid, welbevinden en betrokkenheid;
- Rots & Water-trainingen

Met ons beleid voor secundaire preventie richten we ons op leerlingen, die meer dan gemiddeld kans lopen om dader of slachtoffer van pesten of seksuele intimidatie te worden. Ons beleid op secundair niveau blijkt uit:

- Vroegtijdige signalering en snelle communicatie en aanpak;
- Toezicht door pleinwacht bij buitenspelen;
- Begeleiding van schoolactiviteiten;
- Schoolveiligheidsbeleid met daarin specifieke aandacht voor anti-pestbeleid.

De start van de schooldag verloopt rustig doordat leerlingen en ouders de mogelijkheid hebben om tussen 08.20 uur en 08.30 uur zelfstandig en op eigen tijdstip binnen te komen. Leerkrachten staan vanaf 08.20 uur bij de deur van hun lokaal om leerlingen welkom te heten. Een teamlid loopt op het schoolplein om ouders en leerlingen welkom te heten.

De pauzes zijn verdeeld in meerdere momenten. Enerzijds omdat de grootte van het schoolplein dit vraagt, anderzijds om te zorgen dat het voor de leerlingen ook overzichtelijk blijft.

Er is een anti-pestcoördinator en vertrouwenspersoon aanwezig.

Met nieuwe ouders en leerlingen worden kennismakingsgesprekken gevoerd waar ruim de tijd voor wordt genomen. Er is intern een peuterspeelzaal waarmee nauw wordt samengewerkt. Waar mogelijk vinden gezamenlijke activiteiten plaats. Hierdoor is al veel bekend voordat leerlingen officieel op de basisschool starten.

Werken aan sociale vaardigheden

Onze school besteedt structureel en systematisch aandacht aan de sociaal-emotionele ontwikkeling. Dit komt wekelijks in alle groepen terug in het lesrooster.

- Sociale vaardigheden in relatie met continu verbeteren. Wij werken aan de hand van Continu verbeteren (Klasse Pro) met een databord in alle klassen. Leerlingen bedenken een groepsmissie en stellen gedragsdoelen op die SMART zijn. Daarnaast stellen leerlingen persoonlijke doelen op die zij noteren en evalueren in hun portfolio;
- Onze school beschikt over een volgysteem voor sociaal-emotionele ontwikkeling. Twee x per jaar vullen de leerkrachten observatielijsten in. De leerlingen in de groepen 6 t/m 8 vullen ook zelf een vragenlijst in. Resultaten worden geanalyseerd en besproken in het team;
- Het schoolrapport en het leerlingportfolio geven waardering van aspecten van de sociaal-emotionele ontwikkeling. Tijdens de kennismakingsgesprekken met leerlingen aan het begin van het nieuwe schooljaar en de portfoliogesprekken halverwege en aan het einde van het schooljaar bevragen wij onze leerlingen expliciet op welbevinden en welzijn;
- In de leerlingenraad is veiligheid voor en welbevinden van alle leerlingen een terugkerend agendapunt;
- Er worden lessen gegeven in Rots en Water.

Betrokkenheid ouders

De Prinses Beatrixschool werkt met een portfolio, dat twee keer per jaar mee wordt genomen naar huis. Hierin is ontwikkeling van de leerling zichtbaar. Het portfolio wordt besproken met de leerling en daarna besproken met de ouder(s) en de leerling. Er vindt namelijk een door-de-leerling-geleid oudergesprek plaats. Ouders krijgen vanaf het moment dat het kind naar school gaat een inlogcode voor het ouderportaal van ParnasSys. Hierdoor kunnen de ouders gedurende het schooljaar hun kind volgen wat betreft de ontwikkeling. Zowel op cognitief als sociaal emotioneel gebied. Daarnaast zijn er voor leerlingen met extra ondersteuningsbehoeften de volgende mogelijkheden; gesprekken met de groepsleerkracht, de ondersteuningscoördinator (OC), gesprekken tijdens een Pré-SOT en/of SOT (indien nodig in de vorm van een HIA) en afstemming tijdens een multidisciplinair overleg (MDO). Ook externe instanties kunnen betrokken worden bij gesprekken met ouders.

Op de Prinses Beatrixschool is een vertrouwenspersoon aanwezig, die ouders, leerlingen en medewerkers kan helpen wanneer zij iemand nodig hebben om mee te sparren of wanneer zij zorgen hebben. Op dit moment is Joke Materman onze interne vertrouwenspersoon. Het kan ook zijn dat iemand behoefte heeft aan een persoon die niet werkzaam is op de Prinses Beatrixschool. Onze externe vertrouwenspersoon is mevr. Stuveling – de Bree (huisarts in Nijverdal).

Een deel van de communicatie verloopt via Parro. Parro is een communicatiemiddel dat ingezet wordt om ouders informatie te geven, voor korte vragen en om hulp te vragen aan ouders bij verschillende activiteiten. Communicatie met ouders over de ondersteuning van hun kind vindt persoonlijk plaats, dat is de meest prettige en wenselijke situatie. Gesprekken over de leerling worden altijd op school gevoerd. Indien wenselijk neemt de ondersteuningscoördinator, een specialist en/of de directeur deel aan het gesprek.

Omgaan met verschillen in leren

Vanuit onze basiskwaliteit houden we rekening met verschillen tussen leerlingen. We doen dit door ons onderwijs aan te passen waar dit nodig is. Dit doen we op het gebied van instructie, verwerking, onderwijstijd en in ons pedagogisch-didactisch handelen.

Onderstaand vatten we onze mogelijkheden samen:

* We zijn goed in staat om vroegtijdig leer-, opgroei- en opvoedproblemen te signaleren.

- * We hebben een afgestemd aanbod voor leerlingen met meer dan gemiddelde intelligentie.
- * We hebben een afgestemd aanbod voor leerlingen met minder dan gemiddelde intelligentie.
- * We hebben een aanpak gericht op sociale veiligheid en voorkomen van gedragsproblemen
- * We hebben een toegankelijk (school)gebouw.
- * Er zijn aangepaste werk- en instructieruimten.
- * Er zijn hulpmiddelen voor de arrangementen in het basisprofiel.
- * De school beschikt over een aanbod voor leerlingen met dyslexie.
- * Het aanbod voor leerlingen met dyscalculie is in ontwikkeling.

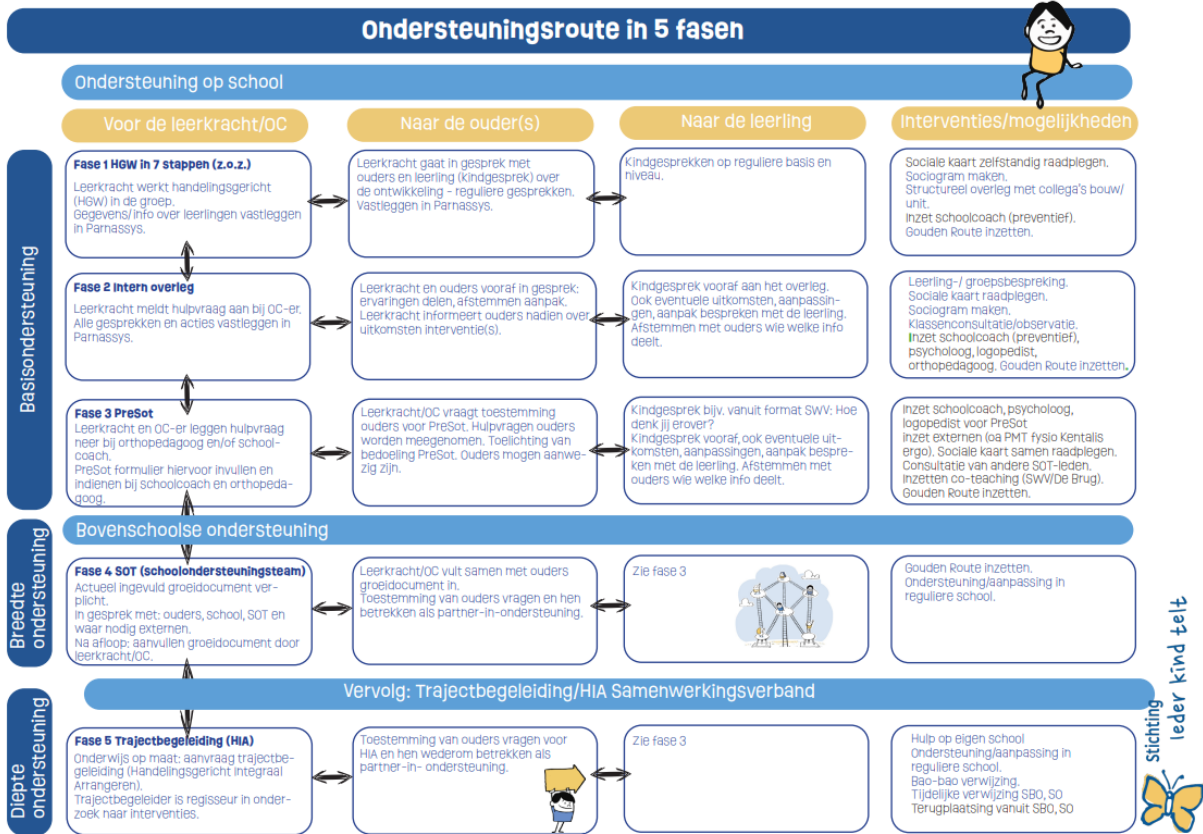
Wat doen we als leerlingen sneller of langzamer leren?

Voor de leerlingen die sneller of langzamer leren, compacten leerkrachten op basis van de onderwijsbehoefte van de leerling de reguliere lesstof en geven daarnaast een verrijkend of intensiever onderwijsaanbod. Specifiek voor de kernvakken rekenen en taal zijn intensievere en verrijkende onderwijsprogramma's waarmee wij werken. Op deze wijze willen we binnen onze school maximaal tegemoetkomen aan de verschillen tussen leerlingen.

Daarnaast kan het nodig zijn dat kinderen op een andere manier worden bediend en/of uitgedaagd. Hiervoor geïndiceerde kinderen ontvangen hiervoor tweewekelijks een aanbod buiten de school (Gouden Leerroute). Het leren leren en de sociaal-emotionele ontwikkeling zijn hierbij zeer belangrijke elementen. De inhoud en het onderwijs aan deze groep wordt gegeven door ervaren en gespecialiseerde leerkrachten.

Ondersteuning in de school

Soms hebben kinderen extra hulp nodig bij het leren of andere dingen. We kijken goed naar wat een kind nodig heeft en passen ons onderwijs daarop aan. Soms is dat genoeg, maar soms is extra hulp nodig. Wij hanteren de principes van het Handelingsgericht Werken (HGW) om de intensiteit van onze ondersteuning aan leerlingen vorm te geven. HGW gaat uit van een systematische en cyclische aanpak, waarbij we samenwerken met leerkrachten, ouders en andere betrokkenen. Hierbij onderscheiden we verschillende niveaus van ondersteuning. We hebben dit samengevat in onderstaande poster:



- **Basisondersteuning**

Er is sprake van sterk klassenmanagement, differentiatie door de leerkracht op verschillen tussen leerlingen in leren en ondersteuning en preventieve maatregelen. Leerkrachten signaleren en reageren op behoeften van leerlingen. Er zijn regelmatige observaties en besprekingen door leerkrachten en de ondersteuningscoördinator om leerlingen te volgen en af te stemmen over de didactische en pedagogische aanpak. We hebben dit beschreven in het basis kwaliteitskader. Naast het onderwijs in de groep kunnen we intensievere begeleiding in kleinere groepen bieden door de inzet van onderwijsassistenten. Soms vragen we om het meedenken van mensen die veel weten over specifieke ondersteuning. Dit kunnen collega's in school zijn of op andere scholen van Ieder Kind Telt (vanuit de Sociale Kaart). Het kunnen ook mensen zijn als onze schoolcoach, orthopedagoog, logopedisten, ergotherapeuten en fysiotherapeuten. Als het nodig is, gebruiken we speciale aanpakken, materialen of methoden om het leren makkelijker te maken.

- **Breedteondersteuning**

We hebben een team van mensen op school die meedenken over hoe we kinderen het beste kunnen helpen. Daarbij betrekken we ouders, want samen weten we meer. Het schoolondersteuningsteam bestaat uit een schoolcoach, een schoolmaatschappelijk deskundige, een jeugdverpleegkundige, een orthopedagoog/psycholoog, ondersteuningscoördinator en directeur van de school. Naast het schoolondersteuningsteam vragen we soms ook om meedenken van mensen die veel weten over specifieke ondersteuning, zoals logopedisten, ergotherapeuten en fysiotherapeuten. Als het nodig is, gebruiken we speciale aanpakken, materialen of methoden om het leren makkelijker te maken. We kunnen hierbij ook gebruik maken van de Gouden Routes binnen Ieder Kind Telt. Deze zijn er voor leerlingen die extra ondersteuning nodig hebben op het gebied van rekenen of andere uitdaging nodig hebben vanuit hun begaafdheid.

- **Diepteondersteuning**

Bij sommige kinderen is het nodig om een diepere analyse te doen van de benodigde ondersteuning omdat het onderwijs nog niet voldoende passend is. Daarvoor wordt dan een HIA-overleg georganiseerd; HIA staat hierbij voor Handelingsgericht Integraal Arrangeren. In dit overleg wordt, onder begeleiding van een trajectbegeleider, samen met ouders, school en eventueel andere deelnemers 'gepuzzeld' om te kijken wat nodig is om de leerling met plezier naar school te laten gaan zodat hij/zij zich beter kan ontwikkelen. Dit kan betekenen dat er een specifiek arrangement op onze school moet worden ingericht of dat er tijdelijk een plaatsing op een andere school nodig is.

Aanpassingen

De school is relatief rolstoelvriendelijk doordat we het onderwijs gelijkvloers aanbieden. Er zijn weinig drempels. De lokalen zijn ruim genoeg voor 25 leerlingen, er is weinig ruimte voor rolstoelers. In de hal en directe omgeving van de lokalen zijn mogelijkheden gecreëerd om rustig en in kleinere groepen te werken. Vanwege de aard van het gebouw (centrale hal met daaraan grenzende lokalen) is de ruimte tegelijkertijd overzichtelijk en prikkelrijk. Er is geen ruimte waarin kinderen kunnen rusten en/of ontspannen. Het speelplein is beperkt qua omvang en faciliteiten.

Samenwerking

- SPGH (Peuterspeelzaal Bommers, in het schoolgebouw)
- KOSMO (buitenschoolse opvang)
- Fysiotherapie
- Logopedist
- Schoolondersteuningsteam (SOT)
- Reggesteyn
- Gemeente Hellendoorn

Tot slot

We hopen dat u een goed beeld heeft gekregen van de mogelijkheden van onze school. Op deze manier gaan we ervoor dat alle leerlingen een zo passend mogelijk onderwijsaanbod krijgen dat zo inclusief mogelijk, zo licht mogelijk en zo thuisnabij mogelijk wordt georganiseerd in samenwerking met betrokken onderwijs- en jeugdhulppartners. We doen dit omdat we streven naar een inclusieve leeromgeving waarin iedere leerling de ondersteuning krijgt die hij of zij nodig heeft. Heeft u vragen en/of opmerkingen? We komen graag met u in contact!