



**SBO
DE LEILINDE**

Schoolgids 2024 – 2025 De Leilinde

School voor speciaal basisonderwijs



Datum : augustus 2024
Status : definitief
Door : mevrouw A. Al Salihi-Gaakeer, directeur
Mevrouw A. Kurpershoek, Kwaliteit & Beleid



De informatie in deze schoolgids vindt u ook op scholenopdekaart.nl



Inhoud

Voorwoord	3
1. Over de school	4
1.1 Algemene gegevens.....	4
1.1.1 Ligging.....	4
1.1.2 Contactgegevens.....	4
1.1.3 Willem van Oranje Onderwijsgroep	4
1.1.4 Schooldirectie	5
1.1.5 Aantal leerlingen	5
1.2 Missie en visie.....	5
1.2.1 Kernwaarden BIG5.....	5
1.2.2 Missie en visie.....	6
1.2.3 Godsdienst.....	7
2. Het onderwijs	8
2.1 Organisatie van het onderwijs	8
2.1.1 Het team.....	8
2.1.2 Afwezigheid van teamleden	8
2.1.3 Groepen op school.....	9
2.1.4 Aanmelding en toelating.....	10
2.1.5 Onderwijstijd.....	10
2.1.6 Leerroutes en niveaus.....	10
2.1.7 Extra voorzieningen	11
2.2 Aanbod voor het jonge kind.....	11
2.3 Kwaliteitszorg en schoolplan.....	11
2.3.1 Doelen in het schoolplan.....	11
2.3.2 Hoe bereiken we deze doelen?	12
3. Ondersteuning en veiligheid.....	13
3.1 Ondersteuning van leerlingen.....	13
3.1.1 Rol Deskundige Bevoegd Gezag (DBG).....	13
3.2 Veiligheid op school.....	14
3.2.1 Anti-pestprotocol	14
3.2.2 Sociale en lichamelijke veiligheid.....	14
3.2.3 Anti-pestcoördinator en vertrouwenspersoon.....	14
3.2.4 Brabants Verkeersveiligheids Label (BVL)	15
3.3 Samenwerkingspartners.....	15
4. Handige informatie voor ouders.....	16
4.1 Hoe ouders worden betrokken.....	16
4.1.1 Communicatie met ouders.....	16
4.1.2 Klachtenregeling	16
4.1.3 Ouderinspraak.....	17
4.2 Vrijwillige ouderbijdrage.....	17
4.3 Ziekmelden en verlof aanvragen	18
4.3.1 Ziekmelden.....	18
4.3.2 Verlof aanvragen.....	18
4.4 Toelatingsbeleid	18
4.5 AVG en privacy.....	19
4.6 Sponsoring.....	19

5.	Ontwikkeling van leerlingen.....	20
5.1	Tussentijdse toetsen	20
5.2	Doorstroomtoets.....	20
5.3	Schooladviezen.....	21
5.4	Sociale ontwikkeling.....	21
5.4.1	Zicht op sociale opbrengsten.....	21
5.4.2	Werkwijze sociale opbrengsten	22
6.	Schooltijden en opvang	23
6.1	Schooltijden.....	23
6.2	Vakantierooster.....	24
6.2.1	Studiedagen	24

Voorwoord

Graag bieden we u onze schoolgids van SBO De Leilinde aan. De Leilinde is een school voor speciaal basisonderwijs die een passende onderwijsplek biedt voor elk kind dat speciale onderwijsbehoeften heeft.

We vinden het belangrijk dat onzer leerlingen met plezier naar school komen en dit als een fijne plek ervaren.

Een goede communicatie tussen ouders en school is belangrijk. We hopen dat deze schoolgids hiertoe een eerste aanzet zal zijn.

Deze schoolgids is bedoeld voor de ouders, verzorgers en andere betrokkenen bij onze school. In deze gids vindt u praktische informatie, zoals bijvoorbeeld de schooltijden, vakanties, studiedagen, schoolregels, regelingen en opvang. Er wordt beschreven hoe wij het onderwijs organiseren en welke keuzes we daarin hebben gemaakt. Wat we belangrijk vinden en waarin we anders zijn dan andere basisscholen. We geven aan vanuit welke missie en visie onze school werkt en wat u van ons mag verwachten.

In de schoolgids leest u ook belangrijke informatie over de betrokkenheid van ouders bij de school en de andere manieren waarop we u informeren.

Deze schoolgids is vastgesteld met instemming van zowel de personeelsgeleding als de oudergeleding van de medezeggenschapsraad (MR).

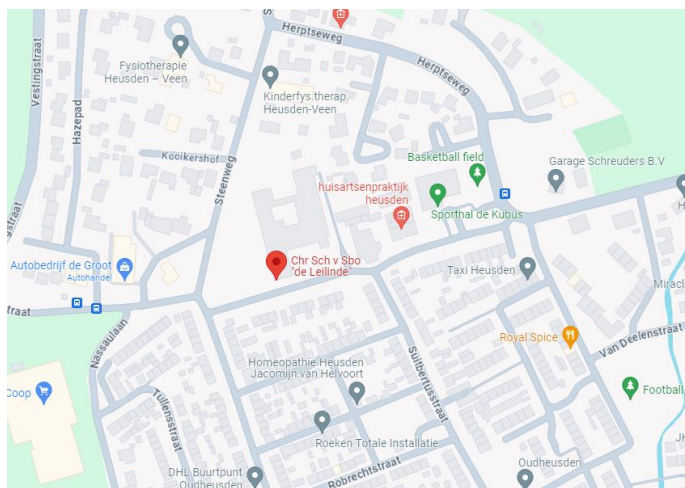
We wensen u veel leesplezier en een fijn schooljaar toe.

Het team van SBO De Leilinde

1. Over de school

1.1 Algemene gegevens

1.1.1 Ligging



We delen het mooie, nieuwe schoolgebouw met basisschool De Dromenvanger en kinderopvang Mikz.

1.1.2 Contactgegevens

SBO De Leilinde
Kasteellaan 41
5156 CJ Oudheusden
0416 - 339483
<http://www.deleilindesbo.nl>
sbodeleilinde@wvoranje.nl

De school maakt onderdeel uit van Samenwerkingsverband Langstraat, Heusden & Altena (www.samenwerkingsverbandlha.nl).

1.1.3 Willem van Oranje Onderwijsgroep

Willem van Oranje Onderwijsgroep heeft een Protestants-Christelijke signatuur en heeft alles in eigen huis: basisonderwijs, speciaal basisonderwijs, voortgezet onderwijs, praktijkonderwijs en een internationale schakelklas.

Alle medewerkers van Willem van Oranje Onderwijsgroep willen leerlingen helpen en begeleiden op weg naar zelfstandigheid en volwassenheid. Daarbij sluiten wij aan bij hun eigen kracht en hun talenten. Wij bieden hen kansen om zich voor te bereiden op hun toekomst. Wij zijn het scharnier in de ontwikkeling van onze leerlingen, op weg naar diens carrière. Scharnier tussen leerling, ouders, vervolgonderwijs en maatschappij.

We moedigen leerlingen aan zich te ontwikkelen tot sterke persoonlijkheden die een betekenisvolle plek in de samenleving innemen. Met zelfvertrouwen en eigenwaarde. Wij willen onze leerlingen zelf verantwoordelijk laten zijn voor hun ontwikkeling. Wij bieden hen de ruimte om dat ieder op hun eigen manier in te vullen.

1.1.4 Schooldirectie

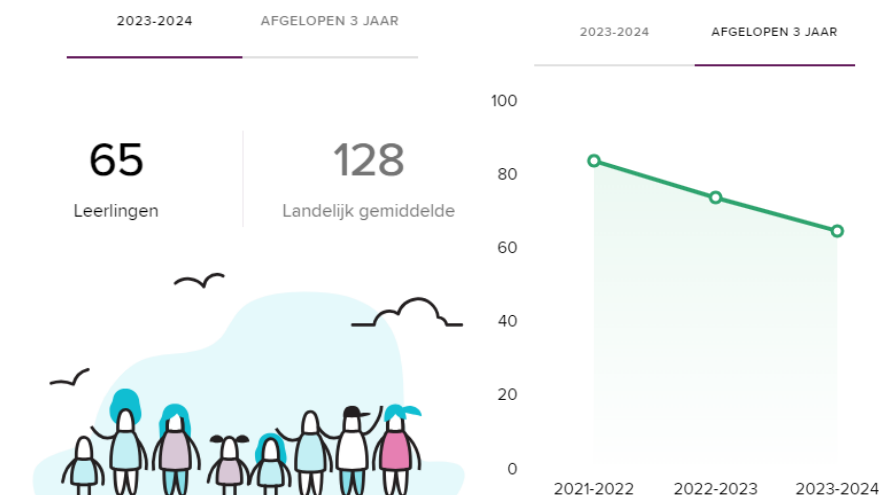
De directeur is het eerste aanspreekpunt voor algemene zaken die de school aangaan. Onze directeur is doorgaans de gehele week aanwezig op school, bij afwezigheid is zij telefonisch of per mail bereikbaar.

Anne Al Salihi-Gaakeer, a.s.c.gaakeer@wvoranje.nl, 0416-339483

Naast de directeur maakt ook de teamleider (Manon Ligtenberg) deel uit van het managementteam.

Wanneer het om school overstijgende zaken gaat, kan er contact worden opgenomen met Willem van Oranje Onderwijsgroep, College van Bestuur.

1.1.5 Aantal leerlingen



Bij de start van schooljaar 2024-2025 telt de school naar verwachting ± 75 leerlingen. SBO De Leilinde merkt dat passend onderwijs van invloed is op het leerlingenaantal op onze school. We verwachten voor de komende tijd een toename van leerlingen. Onze school heeft ook een SO-groep ingericht in het kader van de verbrede toelating op advies van Samenwerkingsverband LHA.

1.2 Missie en visie

De Leilinde heeft een missie die zij in alles wil waarmaken en die steeds het uitgangspunt vormt bij de dingen die we doen. Onze missie en visie geeft aan wat wij als school belangrijk vinden en wat onze school anders maakt dan andere scholen. Onze BIG5 vormen de kernwaarden die dit kort maar krachtig omschrijven.

1.2.1 Kernwaarden BIG5



Structuur

In onze school is er een breed gedragen fundament dat bestaat uit uniforme regels en een duidelijke structuur. Dit draagt bij aan rust en veiligheid binnen de school en gaat vooral samen met gedrag en leren. De leerlingen mogen zijn wie ze zijn, maar in gedrag verwachten we hetzelfde over hoe we met elkaar omgaan. Leerlingen hebben baat bij duidelijke kaders en een voorspelbare leeromgeving. We hebben een duidelijke opbouw van de lessen en instructies, waarbij structuur en duidelijke regels ondersteunend werken in het leren.

Kindgericht

We willen dat elk kind zich gezien voelt. Dit doen wij door oog te hebben voor zijn/haar behoeftes en in gesprek te gaan met kinderen (en ouders) om te achterhalen wat ze nodig hebben. Naast structuur die we dagelijks bieden maken we waar nodig ook individuele afspraken en plannen met kinderen. Hiermee kunnen ze succeservaringen opdoen en krijgen daardoor meer zelfvertrouwen.

We volgen de kinderen in de ontwikkeling en we zorgen ervoor dat ze taken (of doelen) krijgen die uitdaging bieden. Binnen onze school hanteren wij verschillende leerlijnen. Dit houdt in dat iedere leerling op zijn eigen niveau, met eigen (leer)doelen mag ontwikkelen.

Samen

De kernwaarde 'samen' bepaalt mede de identiteit van onze school en versterkt de wijze waarop we binnen de school samenwerken.

Samen is een belangrijk item binnen ons onderwijs. Onze leerlingen functioneren als onderdeel van een sociale groep. Als leerlingen iets samendoen, ontwikkelen ze sociale vaardigheden. Bovendien leren ze reflecteren op de manier waarop zij leren, maar ook op hoe anderen leren.

Samen ontwikkelen, samen verantwoordelijk zijn voor de ontwikkeling van onze leerlingen en de ontwikkeling van de school.

Plezier

Wij zijn als school gericht op het welbevinden en het plezier van de leerlingen. We benadrukken het positieve van het kind zodat het kind meer inzicht krijgt in de groei die hij/zij doormaakt. Dit doen wij door het kind succesmomenten te laten ervaren, dit te benoemen en ze hiervoor te complimenteren of te belonen.

We stimuleren activiteiten in de groep die ontspanning en plezier geven met elkaar

Geborgenheid

Voor ons staat geborgenheid voor: veiligheid, rust en gezien worden. Veiligheid zorgt voor een goede basis om jezelf te mogen zijn. Dat je je als leerling, collega en ouder(s) gewaardeerd en gezien voelt.

Wij willen dat je als leerling en ouder de warmte voelt van onze school zodra je binnenstapt. Onder warmte verstaan wij: je welkom voelen, vriendelijkheid, hartelijkheid en betrokkenheid. Wij nemen de tijd om te luisteren naar elk kind met zijn eigen verhaal. We bieden nabijheid en we slaan een arm om een kind heen wanneer daar behoefte aan is. Omdat we een kleinschalige school zijn, kennen we elke leerling. Hiermee zorgen wij ervoor dat elk kind zich snel thuis voelt

1.2.2 Missie en visie

Het onderwijs op De Leilinde wordt gekleurd door de missie en visie op onderwijs.

De Leilinde biedt een passende onderwijsplek voor elk kind, dat speciale onderwijsbehoeften heeft. We kijken naar die behoeften en zetten de juiste ondersteuning hiervoor in.

Voor veel leerlingen op onze school is structuur belangrijk. We werken met een duidelijke planning die de leerlingen houvast en helderheid geeft.

Op onze school zijn verschillende onderwijsondersteunende teamleden aanwezig, waaronder een schoolpedagoog, gedragsspecialist, orthopedagoog en diverse onderwijsassistenten om de leerlingen te ondersteunen en individuele aandacht te geven.

We kijken verder dan alleen het leren of het gedrag van een leerling. Ook wat een leerling bezighoudt, of wat zich afspeelt in hun leven krijgt aandacht. Zo krijgen gevoelens de ruimte, waardoor onze leerlingen zich veilig en begrepen voelen en een gelukkige tijd beleven op onze school.

1.2.3 *Godsdienst*

SBO De Leilinde is een Protestants-Christelijke school. Dit betekent dat wij bijbelverhalen lezen, bidden, zingen en met elkaar het Kerst- en Paasfeest vieren: het feest van de geboorte van Christus en zijn opstanding uit de dood. Aan onze identiteit hechten we veel waarde.

Onze christelijke identiteit betekent meer dan alleen de godsdienstlessen en vieringen. In de omgang met elkaar, in ons taalgebruik komt dat ook naar voren. Deze waarden zijn erg belangrijk in de ontwikkeling van onze leerlingen.



Elk kind mag er zijn en is uniek met een eigen leven en opdracht. Een opdracht die voortkomt uit onze Protestants-Christelijke geloofsovertuiging en de Bijbel: wij geloven dat Jezus Christus in woord en daad betekenis heeft voor ons leven. Daaruit volgt ruimte voor eigenheid en ambities.

Op De Leilinde zijn alle kinderen welkom; ook zij die een andere levensovertuiging hebben. Wel vragen we van iedereen onze Christelijke identiteit met de bijbehorende normen en waarden te respecteren.

Voor ons geldt dat wij niet op zoek zijn naar wat onze verschillen zijn, maar juist op zoek willen gaan naar de overeenkomsten die wij als mensen hebben. In onze multiculturele samenleving zijn er mensen die anders denken en geloven. Wij willen onze kinderen leren daar op een goede manier mee om te gaan. Dat vinden wij belangrijk. Het geloof is de basis voor waarden die we in het dagelijks leven willen laten zien. Binnen De Leilinde zijn we nieuwsgierig naar andere mensen en hun denkbeelden en naar de waarden die daaruit voortvloeien.

2. *Het onderwijs*

Ons onderwijs kan pas vorm krijgen als onze leerlingen zich thuis voelen op De Leilinde. Pas dan komen zij tot leren en ontwikkelen.

Dan kunnen zij:

- zich verder ontwikkelen op hun eigen tempo;
- moeilijke dingen, zoals taal, rekenen, samenwerken of sociale vaardigheden, in een veilige context en op hun eigen manier leren;
- in een rustige en gestructureerde leeromgeving zich verder ontwikkelen;
- met sociale en emotionele ondersteuning 'leren' leuk gaan vinden;
- zijn, wie ze zijn.

2.1 *Organisatie van het onderwijs*

2.1.1 *Het team*

Op de Leilinde werken we met een deskundig team van ongeveer negen leerkrachten die weten waarmee zij bezig zijn en een hart voor de kinderen hebben. De leerkrachten zijn op diverse terreinen experts en zetten die expertise ook dagelijks in. Zo is er kennis over TOS, autisme, gedrag, rekendidactiek en sociaal-emotionele ontwikkeling.

Onze leerkrachten zijn belangrijk, aan hen zijn de leerlingen toevertrouwd. Zij zorgen ervoor dat de lessen goed gegeven worden en dat lesmateriaal en hulpmiddelen goed gebruikt worden. Met het team besteden we veel tijd aan samenwerking en overleg. Er zijn vergaderingen om de zorg voor de leerlingen zo goed mogelijk met elkaar te bespreken. Verder worden regelmatig studiedagen gehouden en worden cursussen gevolgd.

In alle groepen vindt extra ondersteuning plaats die door de onderwijsassistenten worden verzorgd.

Naast ons onderwijsteam zijn aan De Leilinde ook zijn verschillende specialisten verbonden:

- Orthopedagoog/GZ-psycholoog
- Intern begeleiders
- Gedragsspecialist
- Schoolpedagoog
- Anti-pestcoördinator
- Logopedie (externe praktijk, behandelend binnen school)
- Fysiotherapeut (externe praktijk, behandelend binnen school)
- Ambulant begeleiders (vanuit het SWV)

2.1.2 *Afwezigheid van teamleden*

Bij afwezigheid van een juf of meester proberen we op te lossen door:

1. Te kijken of en hoe lang vervanging nodig is.
Als een juf of meester naar verwachting maar kort ziek of afwezig zal zijn, kiezen we er vaak voor de duo leerkracht te vragen of hij of zij kan invallen. Of we kiezen er voor, uit oogpunt van rust, de groep thuis te laten. Als een groep thuis moet blijven, krijgen de ouders voor 7.15 uur van ons een parrobericht. Wanneer u als ouders niet in staat bent uw kind thuis op te vangen of oppas te organiseren, is uw kind gewoon welkom op school en zal het in een andere klas worden opgevangen.
2. Eigen vervangers voor de klas (bijvoorbeeld leerkrachten die parttime werken).
We beseffen dat het voor onze leerlingen veel impact heeft als er onverwacht een andere juf of meester voor de groep staat. U zult dat thuis dan ook wel merken. Inzetten van een vervanger is dan voor een enkele dag niet raadzaam. Bij langer ziek of afwezig zijn van de juf of meester kiezen we vaak wel voor een vervanger.

3. Te schuiven met leerkrachten.
Omdat de meeste juffen en meesters in de school wel bekend zijn, is het schuiven van een juf of meester vaak wel haalbaar. Soms is ook een onderwijsassistent in de gelegenheid een groep tijdelijk over te nemen.
4. Bij stage de vrij geroosterde leerkracht in te zetten.
Op onze school hebben we ook regelmatig te maken met stagiaires die vaardig zijn om tijdelijk een groep over te nemen. Dat kan soms ook een goede oplossing zijn.
5. Als we van mening zijn dat het voor een groep beter is thuis te blijven, dan worden de ouders geïnformeerd (zo mogelijk uiterlijk 7.15 uur) en blijven de kinderen thuis. Wanneer u als ouders niet in staat bent uw kind thuis op te vangen of oppas te organiseren, is uw kind gewoon welkom op school en zal het in een andere klas worden opgevangen.

2.1.3 Groepen op school

De Leilinde biedt speciaal basisonderwijs aan leerlingen in de basisschoolleeftijd van 4 t/m 13 jaar die beschikken over een TLV. We staan open voor alle leerlingen (alle religies) die aangemeld worden. Bij aanmelding wordt bekeken of de gestelde onderwijs- en ondersteuningsbehoeften vallen binnen de mogelijkheden van onze school.

Elke leerling die het SBO bezoekt heeft een TLV (toelaatbaarheidsverklaring) van het samenwerkingsverband. Deze (tijdelijke) verklaring wordt gegeven wanneer het regulier onderwijs op dat moment niet het onderwijs en de ondersteuning bieden kan bieden aan het kind die passen bij de ontwikkelings- en ondersteuningsbehoeften die dan aan de orde zijn.

SBO-leerlingen op onze school hebben over het algemeen moeite met leren en hebben voor meerdere vakken een eigen leerlijn óf deze leerlingen hebben moeite met de vereiste zelfstandigheid waardoor ze langdurig intensiever geholpen moeten worden om te 'leren leren'. Een andere groep binnen het SBO is de groep leerlingen die worstelen met zichzelf en anderen (leeftijdsgenoten en/of volwassenen) op gebied van gedrag waardoor ze onvoldoende aan leren toekomen. Het kan ook zijn dat er sprake is van problemen met de informatieverwerking, zoals bij leerlingen met autisme. In veel gevallen spelen er meerdere van de genoemde factoren.

Daarnaast werken wij, net als de andere SBO school in de regio, met verbrede toelating. Dit betekent dat we leerlingen met speciale onderwijsbehoeften zo thuis nabij mogelijk onderwijs willen bieden. De verbrede toelating bedient leerlingen die niet perse andere problematieken hebben dan de reguliere SBO-leerling, maar die meer of intensievere mate ondersteuning nodig hebben. Leerlingen die onder de verbrede toelating SBO vallen, behoren binnen het SWV PO LHA tot een van de volgende categorieën:

- Leerlingen met moeilijk verstaanbaar internaliserende problematiek
- Leerlingen met moeilijk verstaanbaar externaliserende problematiek
- Leerlingen vanuit de onderinstroom, zoals specialistische voorschoolse voorzieningen
- Leerlingen met forse taalontwikkelingsproblemen (TOS)
- Leerlingen met mindere hoge intelligentie (zeer moeilijk lerend (ZML)
- Leerlingen met meer dan gemiddelde intelligentie.

Groepering van leerlingen

De Leilinde heeft gemiddeld 70 leerlingen verdeeld over 6 groepen. De leerlingen binnen onze school worden op basis van leerjaar en/of leerroute gegroepeerd, waarbij de uitstroomprognose leidend is. Dit stelt de leerkracht in staat het basisaanbod aan het grote deel van de stamgroep binnen de eigen klas te organiseren.

De Leilinde heeft drie 'reguliere' leerroutes vastgesteld, daarnaast wordt een vierde leerroute gehanteerd voor leerlingen die vallen onder de verbrede toelating ZML:

Leerroute 1 – uitstroombestemming VMBO basis/kader

Leerroute 2 – uitstroombestemming Praktijkonderwijs/VMBO basis

Leerroute 3 – uitstroombestemming Praktijkonderwijs

Leerroute 4 – uitstroombestemming Voortgezet speciaal onderwijs ZML route arbeid

Binnen iedere leerroute bestaat de mogelijkheid dat de leerling gezien de onderwijs- en ondersteuningsbehoefte uit dient te stromen richting het voorgezet speciaal onderwijs op het passende niveau. Dit wordt per leerling vastgesteld. Dit alles staat beschreven in een persoonlijk ontwikkelingsperspectief (OPP). Hierin staat naar welke soort van voortgezet onderwijs het kind over een aantal jaren kan gaan. En hoe we ervoor willen zorgen dat dit lukt. Dit OPP wordt met de ouders tijdens het oudergesprek besproken.

2.1.4 Aanmelding en toelating

Aanmelding en inschrijving op onze school werkt anders dan op een reguliere basisschool. Op onze school kunnen alleen leerlingen aangemeld worden die een Toelaatbaarheidsverklaring (TLV) hebben ontvangen. Een TLV wordt afgegeven door de TAC (toelaatlating-advies-commissie) van het samenwerkingsverband waarin de school van herkomst in participeert. Wanneer de TLV is afgegeven vragen wij het dossier op van de school/instelling van herkomst om vast te kunnen stellen of wij een passende onderwijsplek kunnen zijn. Daarnaast wordt er met regelmaat een observatie en/of gesprek ingepland om dit zo goed als mogelijk te kunnen beoordelen.

2.1.5 Onderwijstijd

Wat is onderwijstijd?

Met onderwijstijd bedoelen we de uren in een week die worden verdeeld over de verschillende vakken. Kinderen hebben recht op voldoende uren onderwijs.

Om de leertijd van de leerlingen te berekenen wordt uitgegaan van het jaarlijks opgestelde vakantierooster van BOV (Brabants overleg vakantieplanning). Elk schooljaar bekijken we of vanuit de planning van de onderwijsorganisatie of de leerlingen voldoende uren naar school gaan. Met de schooltijden van De Leilinde worden voldoende onderwijsuren in een schooljaar gegeven. In een week komen de verschillende vakken aan bod. In totaal gaan de leerlingen in 1 week 25,3 uur of 1520 minuten naar school.

2.1.6 Leerroutes en niveaus

We stemmen het onderwijsaanbod af op de onderwijs- en ondersteuningsbehoeften van de leerling, aansluitend bij maar ook sturend op ontwikkeling. We zijn ons ervan bewust dat niet alle leerlingen kunnen voldoen aan functioneringsniveau 1F. We richten ons onderwijs in vanuit vier verschillende leerroutes die opgenomen zijn in het ontwikkelingsperspectief van de leerling, om toe te kunnen werken naar een passende uitstroom. Bij de vaststelling van de leerroute en uitstroombestemming stellen we ons ambitieus op. Bij aanvang van onderwijs op De Leilinde volgt iedere leerling in principe leerroute 2. Binnen deze leerroute kan convergent gedifferentieerd worden, dit betekent dat we kijken naar welk niveau onderwijs de leerling nodig heeft en in welke groep hij/zij dit aanbod kan krijgen.

In kwaliteitskaarten hebben we per domein beredeneerde keuzes gemaakt ten behoeve van het aanbod binnen de leerroutes en de manier waarop we daarbinnen kunnen differentiëren. Wij werken opbrengstgericht maar maken overwogen en passende keuzes op basis van de onderwijs- en ondersteuningsbehoeften van de leerling en op basis van interventieperiodes binnen het onderwijs. We benoemen hoe de stimulerende en belemmerende factoren de uitstroom van de leerling op verschillende gebieden beïnvloeden en welk effect dit heeft op de uitstroom van de leerling. Deze vormen de onderwijs- en ondersteuningsbehoeften die samen de onderbouwing van de verwachte uitstroombestemming geven.

De leerkracht plant in het OPP de te behalen functioneringsniveaus en bijbehorende toets in. Om deze planning te kunnen halen, wordt de instructie intensiteit vastgesteld. Twee keer per schooljaar wordt bij evaluatie van het OPP weergegeven of een leerling binnen, boven of onder de leerroute heeft gescoord. Op basis hiervan kan de instructie intensiteit aangepast worden. Als het niet lukt om een leerling het geplande aanbod te laten volgen, treedt een interventieplan in werking. Dit om te komen tot meer inzicht, een andere instructie intensiteit, uitbreiding van leertijd, etc. zodat de leerling het aanbod zal leren beheersen.

In de kleutergroep leren en ontwikkelen kinderen zich door speelse, ontwikkelingsgerichte activiteiten gericht op sociaal emotionele ontwikkeling, zelfredzaamheid, de taalontwikkeling, expressie, de grove en fijne motoriek, en allerlei activiteiten die kinderen voorbereiden op het leren rekenen, schrijven en lezen. We werken cyclisch en doelgericht aan de voorwaarden die de leerlingen nodig hebben om aan te sluiten bij het aanvankelijk leerproces in leerjaar 3.

2.1.7 *Extra voorzieningen*

In onze nieuwe school hebben we 9 lokalen. Er is voor elke groep een eigen lokaal. De drie andere lokalen worden gebruikt voor diverse leeractiviteiten. Daarnaast heeft onze school nog een:

- Technieklokaal
- Speellokaal
- Gemeenschappelijke ruimte (waarin de keuken zich bevindt)

2.2 *Aanbod voor het jonge kind*

SBO De Leilinde volgt de leerlijnen van het jonge kind van ParnasSys die leidend zijn in het aanbod en aanpak. Steeds worden volgens de leerlijnen per kind de leerdoelen geformuleerd die centraal staan in een bepaalde periode.

De ontwikkeling van een leerling houden we bij in ParnasSys waarin overzichtelijk te zien is welke doelen een leerling heeft gehaald en hoe hij of zij de leerlijn volgt.

2.3 *Kwaliteitszorg en schoolplan*

Wat is kwaliteitszorg?

Scholen werken met een plan om de kwaliteit van hun onderwijs te verhogen. Het plan helpt hen om onderwijs te blijven bieden waar alle betrokkenen tevreden mee zijn. Kwaliteitszorg gaat over de manier waarop de doelen in het plan worden bereikt.

Het schoolplan zorgt ervoor dat de ontwikkelingsplannen voor een nieuwe periode worden opgesteld en helpt ons te werken aan de kwaliteit van ons onderwijs. Kwaliteitszorg houdt in dat regelmatig onderzocht wordt hoe de kwaliteit van ons onderwijs of onze school ervoor staat. In het kader van die kwaliteitszorg worden tevredenheidsvragenlijsten uitgezet, of worden quick scans uitgevoerd over onderwijszaken.

2.3.1 *Doelen in het schoolplan*

Elke school moet in een schoolplan de ontwikkelingen van het onderwijs beschrijven. Een schoolplan wordt voor vier jaar geschreven. In dat plan wordt per jaar aangegeven waar de school aan werkt om het onderwijs beter te maken of het goed te houden. Vorig schooljaar zijn we een nieuwe schoolplanperiode 2023-2027 gestart.

Voor de komende vier jaar, maar met name voor dit schooljaar zullen de onderstaande ontwikkelpunten aan de orde zijn:

- Digitale leeromgeving, waarin leerlingen op de computer oefeningen kunnen maken;
- Implementatie Burgerschap: hoe kunnen we onze leerlingen leren als goede burgers;
- Rekenonderwijs – leerlijnen en leerdoelen;
- Leesonderwijs – een nieuwe technisch leesmethode wordt geïmplementeerd;
- Een heldere zorgstructuur waarbij per periode de resultaten worden besproken en zo de ontwikkeling van elke leerling gevolgd wordt.

2.3.2 Hoe bereiken we deze doelen?

De plannen in het schoolplan hebben steeds een doel dat we voor ogen hebben. Die doelen worden omschreven in het jaarplan en het plan van aanpak, zodat we precies kunnen bepalen hoe we het plan van aanpak kunnen vormgeven.

Na de schoolplanperiode worden de doelen in het schoolplan voor kwaliteitszorg gemeten met kwaliteitskaarten, of tevredenheidsvragenlijsten uit het systeem 'Werken met Kwaliteitskaarten'.

3. Ondersteuning en veiligheid

3.1 Ondersteuning van leerlingen

Wat is het Schoolondersteuningsprofiel?

Leerlingen hebben soms extra hulp nodig. In het schoolondersteuningsprofiel (SOP) staat welke extra ondersteuning de school biedt. Tevens wordt beschreven welke ondersteuning en expertise de school niet kan bieden en wat de grenzen zijn.

In het SOP staat ook welke doelen en wensen de school heeft voor de toekomst.

Het SOP wordt in samenspraak met het team opgesteld en vastgesteld met de MR.

Het SOP 2023-2027 is te vinden op de site van de school.

Op onze school bieden we een fijne plek voor kinderen die:

- meer begeleiding, herhaling of langere tijd nodig hebben bij het maken van schoolwerk;
- moeilijke dingen minder snel begrijpen dan gemiddeld op een basisschool verwacht wordt;
- door bijvoorbeeld Autisme, ADHD of ADD moeite hebben met het volgen van onderwijs;
- een gemiddeld tot hogere intelligentie hebben, waarbij minder prikkels en meer structuur belangrijk zijn;
- sociaal en emotioneel ondersteuning nodig hebben waarbij rust, voorspelbaarheid en duidelijkheid nodig zijn;
- een taalachterstand of taalstoornis hebben;
- een achterstand in ontwikkeling hebben;



Voor iedere leerling wordt een ontwikkelingsperspectief en een handelingsdeel gemaakt. Hierin staat naar welke soort van voortgezet onderwijs het kind over een aantal jaren kan gaan. En hoe we er voor kunnen zorgen dat dit lukt. Dat kunnen we pas doen wanneer we de leerling een aantal maanden kennen. Want ieder kind is anders.

Het team blijft zich ontwikkelen op alle gebieden waarmee we te maken hebben. Er is aandacht voor het omgaan met zeer moeilijk lerende kinderen en gedrag. Daarnaast houden we contact met andere scholen voor speciaal onderwijs om ons te verbeteren in het omgaan met kinderen met gedragsproblemen. Ook blijven we ons scholen op het gebied van lesgeven en de laatste ontwikkelingen op elk vakgebied (lezen, rekenen en taal).

3.1.1 Rol Deskundige Bevoegd Gezag (DBG)

Elke schoolvereniging of – stichting binnen ons samenwerkingsverband heeft een Deskundige Bevoegd Gezag (DBG). De DBG kijkt of De Leilinde een passende plek aan een kind kan bieden. Ook speelt de DBG-er een rol bij de toelaatbaarheidsverklaringen en heeft zij contact met samenwerkingsverband LHA. De Toelaatbaarheid en Advies Commissie (TAC) verwacht dat de DBG-er betrokken is bij de kinderen. De DBG-er kan bijvoorbeeld raad geven bij bijzondere leerlingen. Onze Deskundige Bevoegd Gezag is Kinder- en Jeugdpsycholoog NIP.

3.2 Veiligheid op school

3.2.1 Anti-pestprotocol

De Leilinde wil pesten voorkomen door aandacht te geven aan sociale veiligheid. Daarvoor gebruiken we de lessen van Kwink. Kwink wordt in alle klassen ingezet en is een online methode voor sociaal-emotioneel leren (SEL). Er wordt gewerkt vanuit vijf waarden: besef van jezelf, besef van de ander, zelfregulatie, relaties hanteren en keuzes maken. Kwink zet de kracht van de groep in tegen pesten.

Als er op school sprake is van pesten, nemen we dit uiterst serieus. Bij pesten wordt het anti-pestprotocol toegepast. De groepsleerkrachten nemen, samen met de anti-pestcoördinator, stappen om het pesten te stoppen. Ouders/verzorgers kunnen bij de groepsleerkracht of vertrouwenspersoon terecht wanneer zij pestgedrag opmerken.

3.2.2 Sociale en lichamelijke veiligheid

Onze school heeft een sociaal fysiek veiligheidsplan waarin staat welke preventie en activiteiten ingezet worden voor de sociale en lichamelijke veiligheid. Onze school houdt de (sociale) veiligheid van leerlingen goed in de gaten. We gebruiken daarvoor vragenlijsten van WMK (Werken met Kwaliteitskaarten). Ook ouders en leerkrachten krijgen vragenlijsten. De uitslag van deze vragenlijsten wordt via de nieuwsbrief aan ouders bekend gemaakt. De uitslag van deze veiligheidsscan wordt ook met de onderwijsinspectie gedeeld.

Op school streven wij ernaar dat alle leerlingen zich veilig voelen. Wij gebruiken hiervoor de term sociale veiligheid. We willen dat bereiken door in de omgang met leerlingen, ouders/verzorgers en elkaar te werken aan een open schoolklimaat. Aandacht en respect voor elkaar zijn hierin van belang. We willen dat leerlingen met plezier naar school gaan en zich veilig voelen.

In de klassen zijn ze dagelijks bezig met sociale veiligheid. Dit is te zien in de omgang met elkaar. Er wordt aandacht besteed aan diverse onderwerpen om sociale vaardigheden te ontwikkelen. Gedurende het schooljaar is er aandacht voor groepsvorming tijdens de Gouden, Zilveren en Bronzen weken. In deze weken vinden er groepsvormende activiteiten plaats rondom sociale veiligheid. Daarnaast zijn er diverse projecten die schoolbreed en/of klassikaal aandacht krijgen, denk aan schoolregels, conflicten oplossen en de week tegen pesten.



3.2.3 Anti-pestcoördinator en vertrouwenspersoon

De interne vertrouwenspersoon is een taak die is verdeeld over twee personeelsleden binnen De Leilinde. Eén van de interne vertrouwenspersonen is eveneens de anti-pestcoördinator. De externe vertrouwenspersoon wordt door de scholengroep ingehuurd, maar is niet werkzaam binnen de onderwijsinstelling.

De vertrouwenspersonen op onze school zijn juf Manon Ligtenberg (m.ligtenberg@wvoranje.nl) en juf Benthe de Kock (b.g.a.dekock@wvoranje.nl).

De externe vertrouwenspersonen zijn Roy Ploegmakers en Ilse Oerlemans van Vertrouwenswerk: royploegmakers@vertrouwenswerk.nl, telefoon: 06 4808 8774 of ilseoerlemans@vertrouwenswerk.nl, telefoon 06-8157 9000.

3.2.4 *Brabants Verkeersveiligheids Label (BVL)*

SBO De Leilinde is een Brabants Verkeersveiligheids Label-school. De provincie Noord-Brabant geeft dit label aan scholen die goed verkeersonderwijs geven. Met dit label laten we aan iedereen zien dat het verkeersonderwijs in en rond de school goed is. En dat uw kind veilig is.

De school wordt door de provincie iedere drie jaar gecontroleerd. Daarom moeten we goed verkeersonderwijs blijven geven. Daarvoor hebben we een werkgroep BVL. Deze werkgroep houdt zich bezig met alles wat met verkeer te maken heeft, zowel binnen als buiten de school. De school wordt, vanuit de provincie, hierop driejaarlijks gecontroleerd.

In de maandelijkse nieuwsbrief vindt u informatie over het verkeersonderwijs en de georganiseerde verkeersactiviteiten.

3.3 *Samenwerkingspartners*

Samenwerkingsverband(en)

De Leilinde heeft een regiofunctie. Het vormt samen met SBO Het Zilverlicht in Waalwijk de SBO voorziening in ons samenwerkingsverband. In het samenwerkingsverband maken de scholen afspraken over hoe het onderwijs voor ieder kind geregeld is. Wat heeft het kind nodig? Deze afspraken worden vastgelegd in een ondersteuningsplan. Dat ondersteuningsplan geldt voor een aantal jaren. Scholen kijken samen wat er nodig is om voor alle leerlingen onderwijs te organiseren. En of het kind passend onderwijs kan krijgen in het basisonderwijs of juist in het speciaal onderwijs.

Onze school valt onder het samenwerkingsverband PO Langstraat, Heusden en Altena 3010 (www.swvpo3010.nl).

Samenwerkingspartners

We werken vaak samen met andere onderwijsinstellingen of organisaties die met onderwijs te maken hebben. Ook doen we vaak dingen samen met medische zorg en jeugdhulp.

SBO De Leilinde heeft te maken met de volgende organisaties:

- Gemeente Heusden
- Schoolmaatschappelijk werk
- Ambulant begeleiders
- Samenwerkingsverband Langstraat, Heusden & Altena
- Speciaal Onderwijs

Onze school werkt onder andere samen met:

Zorg voor jeugd

- Centrum voor Jeugd en Gezin
- GGD Hart van Brabant

Onderwijs (gerelateerde) instellingen

- SBO Het Zilverlicht
- Voortgezet Onderwijs
- Gemeente Heusden
- Gemeente Altena
- MET Praktijkonderwijs
- (Voortgezet) Speciaal Onderwijs

4. Handige informatie voor ouders

4.1 Hoe ouders worden betrokken

SBO De Leilinde vindt het belangrijk om met ouders samen te werken. De ouders op De Leilinde worden betrokken bij verschillende schoolonderdelen:

- Er zijn rapportgesprekken en soms huisbezoeken. Wanneer een thema-activiteit zich ervoor leent, wordt een tentoonstelling, open middag o.i.d. georganiseerd.
- Iedere twee jaar krijgen ouders een vragenlijst. De vragen gaan over de veiligheid van de school en over hoe tevreden ouders zijn. Hieruit volgen verbeterpunten. Deze punten krijgen aandacht in het jaarplan van de school.
- Elk nieuw schooljaar worden de ouders gevraagd om te helpen bij verschillende activiteiten in en buiten de school. Hierbij denken we aan: excursies, helpen bij Kerst -en Paasviering en open podia.
- Ouders kunnen lid worden van de medezeggenschapsraad (MR). De MR bestaat uit drie ouders en drie teamleden. De MR denkt mee en beslist mee over wat er op school gebeurt. De MR heeft instemmingsrecht of kan advies geven over beleid, onderwijs, vakanties of tussenschoolse opvang.



De hulp van ouders wordt erg gewaardeerd.

4.1.1 Communicatie met ouders

We vinden het erg belangrijk korte lijnen te hebben naar de huisgezinnen van onze leerlingen. Samenwerking tussen school en thuis is noodzakelijk om optimaal er voor onze leerlingen te kunnen zijn.

De Leilinde heeft een website waarop ouders informatie kunnen vinden. Nieuwsberichten worden via de website, de nieuwsbrief of de Parro-app verspreid. De school heeft ook een facebookpagina. Daarop zijn regelmatig korte berichtjes en foto's te zien.

Drie keer per jaar worden alle ouders uitgenodigd voor een oudergesprek. Dat gebeurt in oktober, februari en in juni.

4.1.2 Klachtenregeling

Klachtenregeling

Overall waar mensen samenwerken, kan iets fout lopen. Ook op een school. Wanneer u een klacht heeft, gaat u eerst naar de betreffende persoon. Dat kan bijvoorbeeld een leerkracht zijn. Komt u er samen niet uit, dan kunt u bij de directeur terecht. Bent u nog niet tevreden dan kunt u naar het bevoegd gezag (het College van Bestuur). Klachten bij het bestuur moeten schriftelijk en ondertekend ingeleverd worden.

De school heeft een interne vertrouwenspersoon, Lisette Dekker. Het kan gebeuren dat er een klacht is over seksuele intimidatie of geweld. Wanneer daarbij gedacht wordt aan een strafbaar feit moeten we die melden bij de interne vertrouwenspersoon. Die overlegt met de klager en neemt daarna contact op met de vertrouwensinspecteur en/of de externe vertrouwenspersoon. De externe vertrouwenspersoon neemt kennis van uw klacht en gaat na of door bemiddeling een oplossing kan worden bereikt.

De school is aangesloten bij De Landelijke klachtencommissie voor Protestants-Christelijk onderwijs.

De klachtenregeling is opvraagbaar bij de directeur.

4.1.3 Ouderinspraak

Ouders hebben op De Leilinde inspraak op de volgende manier:

- Ouderraad
- Medezeggenschapsraad (MR)
- GMR: Gemeenschappelijke medezeggenschapsraad

De ouders van De Leilinde worden onder andere ingezet bij:

- Organiseren schoolkamp of schoolreis
- Regelen van de Kerstviering of Paasviering
- Vervoer bij excursies
- Organiseren van afscheidsavond, schoolontbijt, voorleesdagen, etc.
- Ouders zijn lid van MR of GMR

De hulp van ouders waarderen wij!

4.2 Vrijwillige ouderbijdrage

Wat is de vrijwillige ouderbijdrage?

Scholen mogen ouders een bijdrage in de kosten vragen. Eris op SBO De Leilinde voor gekozen om activiteiten die gerelateerd kunnen worden aan het onderwijs, als school zelf te financieren. U kunt hierbij denken aan activiteiten als vieringen, culturele activiteiten en uitjes, sportactiviteiten, schoolontbijt of -lunch, het afscheid van de schoolverlaters en een kleine attentie met Kerst en/of einde schooljaar.

Voor de grotere activiteiten zoals schoolreis of schoolkamp, vragen wij ouders om een vrijwillige ouderbijdrage. Deze bijdrage is vrijwillig en iedere ouder bepaalt of zij de bijdrage overmaken. Wij sluiten geen leerlingen uit omdat hun ouders de vrijwillige bijdrage niet kunnen of willen betalen. Wel moet gerealiseerd worden dat de school bepaalde activiteiten alleen kan organiseren als daar financieel budget voor is.



Activiteiten & vieringen

De MR heeft instemmingsrecht over de hoogte en de besteding van de vrijwillige ouderbijdrage. De bijdrage zal per schooljaar vastgesteld worden aan de hand van de grootte van de activiteiten.

4.3 Ziekmelden en verlof aanvragen

Overschoolverzuim

Scholen zijn verplicht ongeoorloofd schoolverzuim zonder geldige reden te melden bij de leerplichtambtenaar. Soms kan het zijn dat een leerling niet naar school kan gaan. Dan is er sprake van geoorloofd schoolverzuim. Op de website van de Rijksoverheid (www.rijksoverheid.nl) staat uitgelegd hoe en wanneer er sprake is van geoorloofd verzuim.

4.3.1 Ziekmelden

Soms is een kind ziek of kan het om een andere reden niet naar school komen. Dan kunnen ouders dit voor schooltijd melden via de Parro-app of via telefonisch contact met de school. Als om 9.00 uur blijkt dat een kind zonder bericht niet aanwezig is, neemt de school contact op met de ouders. Ook als een kind onder schooltijd ziek wordt, worden de ouders gebeld.

4.3.2 Verlof aanvragen

De school moet zich houden aan de leerplichtwet. Zomaar aan een leerling verlof geven, mag dus niet. Soms kan dat wel bij bijzondere omstandigheden. Bijvoorbeeld bij:

- ondertrouw en huwelijk van ouders/verzorgers en van bloedverwanten
- overlijden van familie, bezoek aan dokter, ziekenhuis e.d. (als dit niet buiten de schooluren kan)
- vrijstelling wegens het vervullen van godsdienstige of levensbeschouwelijke verplichtingen
- bijzondere omstandigheden ter beoordeling van de schooldirectie en/of de leerplichtambtenaar

Buiten de vastgestelde schoolvakanties en vrije dagen wordt in principe geen verlof verleend. Hierop kan een uitzondering worden gemaakt als het op vakantie gaan tijdens de schoolvakanties niet mogelijks is/was door:

- bijzondere aard van beroep van een van de ouder(s)/verzorger(s)
- langdurige ziekte van ouder(s)/verzorger(s)
- medisch advies
- bijzondere omstandigheden

In principe wordt geen verlof toegekend voor vakantieverlof buiten de schoolvakanties.

Wilt u een verzuimverzoek tijdig indienen bij de directeur?

Via de Parro-app kunt u het aanvraagformulier voor "Verlof" downloaden, invullen, ondertekenen en terugsturen of meegeven naar de school. Vergeet daarbij niet om een kopie van de betreffende uitnodiging (bruiloft, jubileum, uitvaart) toe te voegen.

4.4 Toelatingsbeleid

SBO De Leilinde is een Protestants-Christelijke school. Dit houdt in dat wij onze wortels hebben in het Christelijke geloof. Op SBO De Leilinde zijn alle kinderen welkom: ook zij die een andere levensovertuiging hebben. Zij moeten wel onze overtuiging respecteren.

Aanmelding en inschrijving op onze school werkt anders dan op een reguliere basisschool. Op onze school kunnen alleen leerlingen aangemeld worden die een Toelaatbaarheidsverklaring (TLV) hebben ontvangen. Een TLV wordt afgegeven door de TAC (toelating-advies-commissie) van het samenwerkingsverband waarin de school van herkomst participeert. Wanneer de TLV is afgegeven, vragen wij het dossier van de leerling op bij de school/instelling van herkomst om vast te kunnen stellen of wij een passende onderwijsplek kunnen bieden. Daarnaast wordt er met regelmaat een observatie en/of gesprek ingepland om dit zo goed als mogelijk te kunnen beoordelen.

4.5 *AVG en privacy*

De Leilinde verwerkt persoonsgegevens van leerlingen. Zo hebben wij bijvoorbeeld de gegevens nodig om de leerling aan te melden als leerling op onze school en om de ontwikkeling van de leerling te volgen.

Deze gegevens worden vertrouwelijk behandeld. Elke ouder met wettelijk gezag heeft recht op inzage van administratieve gegevens en correctie van onjuiste gegevens van het kind.

Ook wordt de ouders gevraagd toestemming te geven voor het gebruik van beeldmateriaal van hun kind. Dat beeldmateriaal kan worden gebruikt voor bijvoorbeeld de schoolgids, de website of de nieuwsbrief. Deze toestemming kan op ieder moment worden aangepast. Wij vragen ouders terughoudend te zijn bij het maken van foto's of filmpjes van hun kind omdat daar ook andere kinderen of personeelsleden op kunnen staan.

Alle informatie rondom AVG en privacy is te vinden op de website van Willem van Oranje Scholengroep.

4.6 *Sponsoring*

Het convenant 'scholen voor primair en voortgezet onderwijs en sponsoring' dient als basis voor het sponsorbeleid van Willem van Oranje Scholengroep. Bij sponsoring gelden een aantal voorwaarden, waaronder:

- Sponsoring mag het primaire proces op de school of de continuïteit van het onderwijs niet in gevaar brengen of daarvan afhankelijk maken.
- Sponsoring mag niet strijdig zijn met de goede smaak en het fatsoen.
- Sponsoring behoeft voorafgaan instemming van de GMR.

Voor iedere vorm van sponsoring zal een sponsorovereenkomst worden opgesteld waarin de regels en afspraken uit het sponsorbeleid zijn opgenomen. De overeenkomst zal, na voorafgaande instemming van de GMR worden vastgesteld door het College van Bestuur en worden ondertekend door partijen. Voor uitgebreide informatie verwijzen wij naar het sponsorbeleid van de onderwijsgroep.

5. *Ontwikkeling van leerlingen*

5.1 *Tussentijdse toetsen*

Elke leerling wordt via het Ondersteuningsteam in een voor hem of haar geschikte groep geplaatst. In deze stamgroep werken de kinderen zoveel mogelijk op hun eigen niveau. Gaat een kind naar een andere groep, dan neemt het zijn/haar eigen werk mee.

Op onze school ontwikkelt elke leerling binnen zijn of haar leerroute, 'blijven zitten' is niet aan de orde. Door goede begeleiding ontwikkelen de kinderen zich op een natuurlijke manier. Voor de een is dat snel en voor de ander wat langzamer. De leerstof en instructie zijn daarop aangepast. Wel is het heel normaal dat kinderen langer dan een jaar bij dezelfde leerkracht en/of groepsgenootjes blijven.

We willen kinderen zo goed mogelijk volgen in hun ontwikkeling. En het onderwijs zo goed mogelijk op hun hulpvraag afstemmen. Daarom nemen we twee keer per jaar toetsen af. We hebben dezelfde toetsmomenten als de reguliere basisscholen. Die zijn in januari en juni. Het systeem levert waardevolle informatie op over de ontwikkeling van de leerling. Het laat zien hoeveel een kind gegroeid is in ontwikkeling.

Soms is de uitkomst van toetsen niet zoals we hadden verwacht. Dan kunnen we de manier van lesgeven aanpassen. Hiervoor wordt een handelingsdeel ontwikkelingsperspectief opgesteld. Ook de sociaal-emotionele ontwikkeling wordt door de leerkracht bijgehouden.

5.2 *Doorstroomtoets*

Wat is de doorstroomtoets?

Aan het eind van de basisschool maken de leerlingen die voldoen aan de hiervoor door de overheid gestelde criteria, de doorstroomtoets. De doorstroomtoets vindt plaats in februari en geeft leerlingen een gelijke kans om zich eind maart aan te melden voor de middelbare school van hun voorkeur die het best past bij hun niveau.

Ook op SBO De Leilinde wordt bij leerlingen die naar het voortgezet onderwijs gaan, een doorstroomtoets afgenomen. De uitslagen worden aan ouders en leerlingen bekend gemaakt. Ook worden de uitslagen met hen besproken.

De school heeft de resultaten van de uitstroom van eindgroepleerlingen beschikbaar. Deze zijn op school en bij de inspectie opvraagbaar. Leerlingen van De Leilinde zijn de laatste jaren uitgestroomd volgens de gestelde uitstroomperspectieven in de OPP's van de leerlingen.

5.3 Schooladviezen

De school stelt jaarlijks een overzicht van de uitstroom van de schoolverlaters op. Dit overzicht is op school en bij de inspectie op te vragen.

In het schooljaar 2023-2024 hebben 14 leerlingen de school verlaten.

Een overzicht in aantallen van de leerlingen die naar het voortgezet onderwijs of tussentijds naar een andere school gingen:

- | | |
|-----------------------|---|
| • VSO arbeid/praktijk | 1 |
| • Praktijkonderwijs | 6 |
| • VMBO BB/KB | 6 |
| • SO | 1 |

5.4 Sociale ontwikkeling

5.4.1 Zicht op sociale opbrengsten

Wat verstaan scholen onder sociale opbrengsten?

Kinderen leren en ontwikkelen op school vaardigheden die nodig zijn om in allerlei situaties op een goede manier met anderen om te gaan. En om bij te dragen aan de samenleving. Het gaat om vaardigheden zoals samenwerken, ruzies oplossen en jezelf weten te redden. Door deze vaardigheden is het fijn en veilig op school en verbeteren de leerprestaties. Kinderen nemen op een positieve manier deel aan de maatschappij.

Onze kernwaarden op de visie op sociale opbrengsten zijn:

- Veiligheid
- Openheid
- Samenwerken en samen werken.

Onze kernwaarden op sociale opbrengsten zijn:

- De school moet voor alle leerlingen veilig zijn.
- Leerlingen moeten een sociaal-emotionele en lichamelijk veilige plek hebben om zich te kunnen ontwikkelen.
- Op onze school zitten kinderen met veel verschillende leer-, taal/spraak- en gedragsproblemen. Door kinderen veel positieve ervaringen te geven, worden zij sterker.
- Ze leren te geloven in hun eigen kunnen en durven daardoor nieuwe uitdagingen aan te gaan.

De Leilinde besteedt aandacht aan sociale vaardigheden bij de leerlingen. We leren ze de basiswaarden. Ook vinden we beleefdheid en regels in de omgang met elkaar belangrijk.

De sociale opbrengsten van de school zijn goed. Om dit te meten, nemen we vragenlijsten af en de WMK quickscan. Verbeterpunten nemen we op in het jaarplan.

5.4.2 *Werkwijze sociale opbrengsten*

We volgen het welzijn van de leerlingen en hun sociaal-emotionele ontwikkeling middels de vragenlijsten van Leerling in Beeld.

In de onderbouwgroep volgen we daarvoor de ParnasSys Leerlijnen op motoriek, spel, sociaal emotioneel, rekenen, taal.

De Leilinde wil leerlingen aanmoedigen. We begeleiden ze in hun kennisontwikkeling. Ook geven we aandacht aan emotionele, sociale en motorische ontwikkeling. Ze leren we de kinderen ieder op hun eigen manier om zinvol en zelfstandig deel te nemen aan de maatschappij. Juist omdat ieder mens bijzonder is, willen we blijven praten over de manier waarop we met verschillen omgaan. Wij vinden het belangrijk om respectvol met anderen om te gaan.

6. Schooltijden en opvang

Buitenschoolse opvang is geregeld door Mikz. Mikz is tijdens de schoolvakanties en vrije dagen geopend. De kinderen kunnen dan door hun ouders/verzorgers gewoon naar de BSO gebracht worden.

6.1 Schooltijden

De schooltijden zijn per schooljaar 2023-2024:

Lestijden:

Maandag	ochtend* : 8.20-12.00 uur	middag : 12.30-14.45 uur
Dinsdag	ochtend* : 8.20-12.00 uur	middag : 12.30-14.45 uur
Woensdag	ochtend* : 8.20-12.00 uur	middag : vrij
Donderdag	ochtend* : 8.20-12.00 uur	middag : 12.30-14.45 uur
Vrijdag	ochtend* : 8.20-12.00 uur	middag : vrij

*'s morgens zijn de leerlingen vanaf 8.10 u. welkom op school

Lunch:

De lunchtijd is van 12.00-12.15 uur. De invulling van de lunchtijd wordt ingevuld conform de wettelijke voorschriften.

Tijdens deze lunchtijd wordt er onderwijs gegeven. Dit kan leesbevordering zijn of het stimuleren van gezond gedrag. Hierbij onderscheiden we drie onderdelen:

- Gezonde leeromgeving
- Lichaamsverzorging
- Vrije onderwerpen (bijv. tafelmanieren)

Middagpauze:

De middagpauze is een half uur, waarbij de precieze pauzetijden per groep verschillen.

6.2 Vakantierooster

Vakanties schooljaar 2024-2025:

Herfstvakantie	21 oktober 2024	25 oktober 2024
Kerstvakantie	23 december 2024	3 januari 2025
Voorjaarsvakantie	3 maart 2025	7 maart 2025
Tweede Paasdag	21 april 2025	
Meivakantie	21 april 2025	2 mei 2025
Bevrijdingsdag	5 mei 2025	
Hemelvaart	29 mei 2025	30 mei 2025
Tweede Pinksterdag	9 juni 2025	
Zomervakantie	7 juli 2025	15 augustus 2025

6.2.1 Studiedagen

De studiedagen staan gepland op de volgende data:

Studiedag 1	13 september 2024
Studiedag 2	7 oktober 2024
Studiedag 3	6 december 2024
Studiedag 4	9 januari 2025
Studiedag 5	27 januari 2025
Studiedag 6	28 februari 2025
Studiedag 7	26 maart 2025
Studiedag 8	14 mei 2025
Studiedag 9	10 juni 2025

Tijdens deze studiedagen zijn de leerlingen vrij.