

# Schoolgids 2023-2024



## OBS Den Beemd



De informatie in dit document vindt u ook  
op [scholenopdekaart.nl](https://www.scholenopdekaart.nl)

# Inhoudsopgave

## **1 Over de school**

- 1.1 Algemene gegevens
- 1.2 Missie en visie

## **2 Het onderwijs**

- 2.1 Organisatie van het onderwijs
- 2.2 Het team
- 2.3 Aanbod voor het jonge kind
- 2.4 Kwaliteitszorg en schoolplan

## **3 Ondersteuning en veiligheid**

- 3.1 Extra ondersteuning van leerlingen
- 3.2 Veiligheid op school

## **4 Handige informatie voor ouders**

- 4.1 Hoe ouders worden betrokken
- 4.2 Vrijwillige ouderbijdrage
- 4.3 Ziek melden en verlof aanvragen
- 4.4 Diversen

## **5 Ontwikkeling en resultaten**

- 5.1 Tussentijdse toetsen
- 5.2 Resultaten eindtoets
- 5.3 Schooladviezen
- 5.4 Sociale ontwikkeling

## **6 Schooltijden en opvang**

- 6.1 Schooltijden
- 6.2 Opvang
- 6.3 Vakantierooster
- 6.4 Wie is wanneer te bereiken?

# Voorwoord

Een goede communicatie tussen ouders en school is belangrijk. De basisschooltijd vormt tenslotte een belangrijk onderdeel van een mensenleven.

Zowel voor onze leerlingen als voor u. Deze schoolgids is bedoeld voor de ouders, verzorgers en andere betrokkenen bij onze school. In deze gids vindt u praktische informatie zoals de schooltijden, vakanties, studiedagen, schoolregels en opvang. Er wordt beschreven hoe wij het onderwijs organiseren en welke keuzes we daarin hebben gemaakt. Wat we belangrijk vinden en waarin we ons onderscheiden van andere basisscholen. We geven aan vanuit welke missie en visie onze school werkt en wat u van ons mag verwachten.

In de schoolgids leest u ook relevante informatie over de betrokkenheid van ouders bij de school en de andere manieren waarop we u informeren.

Deze schoolgids is vastgesteld met instemming van de oudergeleding van de medezeggenschapsraad (MR). We wensen u veel leesplezier.

Namens het team van OBS Den Beemd,

Jan Hoeksema

# 1 Over de school

## 1.1 Algemene gegevens



### Contactgegevens

OBS Den Beemd

Schoolstraat 3E

4221LR Hoogblokland

☎ 0183-562212

🌐 <http://www.obsdenbeemd.nl>

✉ [denbeemd@o2a5.nl](mailto:denbeemd@o2a5.nl)

## Schoolbestuur

Stg. Openb. Primair Onderwijs Alblasserwaard/Vijfheerenland.

Aantal scholen: 25

Aantal leerlingen: 2.954

 <http://www.o2a5.nl>

## Schooldirectie

Functie	Naam	E-mailadres
Eindverantw. Clusterdirecteur Giessenlanden O2A5	dhr. Y. Altuntas	<a href="mailto:yaltuntas@o2a5.nl">yaltuntas@o2a5.nl</a>
Clusterdirecteur Giessenlanden O2A5	dhr. J. Hoeksema	<a href="mailto:jhoeksema@o2a5.nl">jhoeksema@o2a5.nl</a>
Clusterdirecteur Giessenlanden O2A5	Mevr. A. Groen	<a href="mailto:agroen@o2a5.nl">agroen@o2a5.nl</a>

OBS Den Beemd maakt deel uit van O2A5.

Stichting Openbaar Primair Onderwijs Alblasserwaard/Vijfheerenlanden (O2A5) bestuurt het openbaar basisonderwijs (en een algemeen bijzondere school) in de gemeenten Molenlanden, Vijfheerenlanden en West Betuwe.

De scholen van O2A5 zijn georganiseerd in clusters onder leiding van clusterdirecteuren.

Adresgegevens:

Stichting O2A5

Dam 1 4241 BL Arkel

telefoon: 0183- 566690.

De directie van Cluster Giessenlanden/O2A5 bestaat uit dhr Y. Altuntas, dhr. J. Hoeksema en mevr. Groen. Zij zijn samen verantwoordelijk voor de openbare scholen in Giessenlanden.

**Dhr Y. Altuntas** is direct leidinggevende van:

**BS Lingewaard in Arkel**

**Dhr. J. Hoeksema** is direct leidinggevende van:

**BS Giessen-Oudekerk in Giessen-Oudekerk; OBS Den Beemd in Hoogblokland; OBS Het tweespan in Giessenburg; OBS Het Tweespan in Schelluinen**

Mevr. A Groen is direct leidinggevende van:

**OBS Klim op in Hoornaar**

## Samenwerkingsverband

Onze school is aangesloten bij Samenwerkingsverband Driegang.

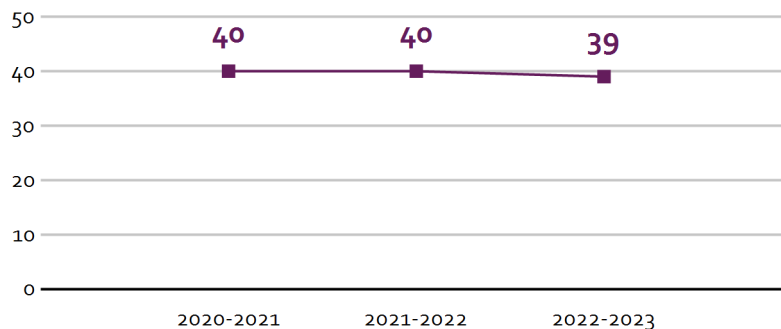
### Aantal leerlingen

Aantal leerlingen in 2022-2023



2022-2023

Aantal leerlingen de afgelopen jaren



OBS Den Beemd is een kleine dorpschool in het dorp Hoogblokland. Samen met de CBS, Wasko en het dorps huis vormen ze multifunctioneel centrum 'Den Hoek'.

Schooljaar 2023-2024 bestaat de groepsopbouw weer uit 2 groepen; groep 1/2/3/4, groep 5/6/7/8 en starten we bij het begin van het schooljaar met 40 leerlingen.

## 1.2 Missie en visie

### Kenmerken van de school

Veilig & motiverend

Passend & ondersteunend

Verbindend & respectvol

Voorbereid op de toekomst

### Missie en visie

Op alle scholen in cluster Giessenlanden werken we met een zelfde visie op onderwijs, waaruit de schoolvisie is ontstaan. Deze is met alle teams vormgegeven en van hier uit werken we aan de verbetering en versterking van ons onderwijs. De visie is omschreven in ons visiekwadrant:

Clusterambities/visie kwadrant Cluster Giessenlanden

#### Visie op leren:

Ons uitgangspunt: "Ieder kind kan alles leren!" Ons onderwijs is eerst gebaseerd op kennis en daarna op vaardigheden, zodat onze leerlingen grip op het leren en op het leven krijgen. Daarnaast ontwikkelen de leerlingen zich op het gebied van persoonsvorming en burgerschap.

Bij het leren houden we rekening met, hoe het menselijk brein informatie verwerkt en tot leren komt.

Leerlingen in cluster Giessenlanden leren effectief en efficiënt. Het onderwijsteam van cluster Giessenlanden heeft hoge en realistische verwachtingen van haar leerlingen.

### **Visie op leren organiseren:**

Binnen cluster Giessenlanden wordt lesgegeven volgens het Expliciete Directe Instructiemodel en wordt zorggedragen voor effectieve lessen, succeservaringen en opbrengsten bij alle leerlingen.

Wij bieden op al onze locaties een kerndoel-dekkend onderwijsprogramma voor alle leerlingen.

Hierbij staat de leerkracht centraal. Referentieniveaus 2F voor taal en 1S voor rekenen zijn de norm voor ieder kind. (IKKAL). Door de inzet van didactische instructie, differentiëren in ondersteuning, verschillende didactische leerstrategieën, een professioneel klassenmanagement en een veilige, ordelijke leeromgeving realiseren we voor alle leerlingen optimale kansen.

Als school werken we aan de bewustwording van het leerproces van onze leerlingen (=eigenaarschap). Hiervoor maken wij gebruik van formatieve en summatieve toetsing.

Goed leiderschap van de leerkracht is het gedrag dat zorgt dat individuele prestaties verbeteren, de optimale resultaten behaald worden en de organisatiedoelen bereikt worden. Leerkrachten zijn onderdeel van een doorgaande ontwikkelingslijn bij onze leerlingen.

Leerkrachten hebben contact met voor- en naschoolse organisaties en voortgezet onderwijs om de doorgaande ontwikkelingslijn op elkaar af te stemmen.

Een proactieve samenwerking tussen leerling, ouders en school draagt bij aan het schoolsucces van leerlingen.

### **Visie op professionaliteit:**

Cluster Giessenlanden is als Professionele Leer Gemeenschap (PLG) en lerende organisatie actiegericht en continu bezig met de verbetering van het onderwijs vanuit een gedeelde visie. Dit betekent dat wij onze gedeelde visie actueel houden, nieuwe inzichten onderzoeken en daarop een effectief personeelsbeleid voeren.

Van iedereen binnen onze organisatie wordt een professionele houding verwacht. Op alle niveaus binnen de organisatie werken we aan een professionele cultuur.

Met behulp van gevalideerde instrumenten, die data leveren over de kwaliteit van de medewerkers, de kwaliteit van het management en de kwaliteit van het onderwijs werken we aan een kwaliteitskader. We evalueren en borgen continu onze kwaliteit.

### **Visie op veranderen:**

In professionele leerteams werken en leren de teamleden van cluster Giessenlanden structureel, cyclisch en onderzoeksmatig samen. Binnen cluster Giessenlanden, als PLG, zetten wij verandering in vanuit wetenschappelijk onderbouwde gegevens, die bijdragen aan het nog beter ontwikkelen van onze leerlingen. Rekening houdend met de afzonderlijke school/locatie, haar populatie en groepssamenstelling.

Ons toekomstbestendige beleid is gericht op en ondersteunend aan het bereiken van de onderwijskundige doelstelling.

De school heeft contacten in de directe leefomgeving van de leerlingen ten behoeve van verrijkende leeractiviteiten. Door succesvolle samenwerkingen en de inzet van externe expertise zullen de leerlingen zich nog beter ontwikkelen.

---

Missie, visie en motto OBS Den Beemd

### **MOTTO**

Met elkaar de wereld in!

### **MISSIE & VISIE**

Op OBS Den Beemd gaan de leerlingen met vertrouwen op weg naar hun toekomst en plaats in de maatschappij. Een maatschappij, waarin ze weerbaar en zichzelf zijn, met de motivatie en gedrevenheid om het beste uit zichzelf te halen. Wij begeleiden hen daarbij, stap voor stap, in een veilige, saamhorige omgeving waar fouten maken mag.

OBS den Beemd is een kleine, moderne dorpsschool met de focus op **basisvaardigheden**, zoals taal, rekenen en lezen, én **veiligheid**. Met ons **pedagogische klimaat, leerlingvolgsysteem** en **duidelijkheid** in regels en afspraken creëren we een **prettige leeromgeving**. Op onze school benaderen we elkaar **positief** en ondersteunen we het **eigenaarschap** van de leerling en leerkracht. Binnen ons onderwijs bieden we, waar mogelijk, **differentiatie** aan in ons aanbod en zoeken we naar een **passend** aanbod voor iedereen. Hierbij maken we gebruik van moderne **methodes** en **methodieken** en stemmen we het klassenmanagement af op wat nodig is. Als team sturen we consequent op **gedrag**, waarbij positiviteit een belangrijk gegeven is. We leren onze leerlingen dat ze op een **respectvolle manier** rekening met elkaar houden en een onderdeel zijn van deze school, met de daarbij horende **verantwoordelijkheden**. **Ouders** worden hierbij betrokken. We bereiden de leerlingen voor op een **toekomst**, waarin digitale vaardigheden, taakgerichtheid, zelfstandigheid, weerbaarheid en respect voor anderen van groot belang zijn.

## **Identiteit**

### **Openbaar onderwijs, altijd op zoek naar verbinding!**

Op de openbare school zijn we altijd op zoek naar verbinding. We leren onze leerlingen nieuwsgierig te zijn naar elkaar. Daarom leven en leren we samen. Hoeveel we ook van elkaar verschillen, iedereen heeft recht op een gelijke behandeling, een gelijke stem en gelijke kansen. Er is ruimte voor ieders verhaal. De leerlingen mogen ook hun stem laten horen en ze leren zelfstandig en kritisch te denken. We staan open voor de wereld om ons heen en kiezen voor vrijheid, democratie en het gesprek over levensbeschouwing. Door met elkaar in gesprek te gaan leren de leerlingen onderlinge verschillen te herkennen en te zoeken naar overeenkomsten. Zo ontstaat saamhorigheid en respect. Die verbinding geeft hen een stevig handvat voor hun toekomst!

### **Verbinding in het geloof!**

Tijdens het levensbeschouwelijk onderwijs, gaan we in gesprek over de 5 wereldgodsdiensten. Op verzoek van ouders is specifiek godsdienst-als keuzevak mogelijk. Op onze school wordt Geestelijk Vormingsonderwijs (GVO) gegeven in groep 5/6 en 7/8. Eens per week komt een vakleerkracht



lesgeven. De lessen protestants vormingsonderwijs verbinden thema's uit het leven van leerlingen aan bijbel- en spiegelverhalen. Onze vakdocenten leren leerlingen zelf betekenis te geven aan deze verhalen. Ze nodigen leerlingen uit om zich te verwonderen en zorgzaam om te gaan met elkaar en de wereld.

### **Niet apart maar samen!**

In cluster Giessenlanden, waar onze school onder valt, zoeken we op allerlei gebieden verbinding met andere partijen, zoals de kinder- en buitenschoolse opvang en de omliggende scholen. Ook voor kinderen met speciale behoeften is een plek. Onze samenwerking zorgt ervoor dat het kind centraal staat met alles wat het nodig heeft.

### **Verbinding met de omgeving!**

Leerlingen worden gestimuleerd om oog te hebben voor de mensen en de natuur om ons heen. Met projecten en lessen halen we de wereld bij ons naar binnen. We gaan ook op stap! Je directe leefomgeving ontdek je het beste door het zelf te ervaren. We zoeken hiervoor ook de samenwerking met partijen buiten de school.

### **In gesprek met elkaar!**

We leren leerlingen om hun stem te laten horen en op een goede, respectvolle manier hun mening weer te geven.

Daarnaast richten we ons met onze leerlingen ook op duurzaamheid en gezond gedrag

- Elke maandag is het '**Groente- en fruitdag**' op Den Beemd; alle leerlingen eten dan als ochtend-tussendoortje een stuk groente en/of fruit i.p.v. koek e.d.
- Iedere leerling heeft zijn/haar eigen '**dopper**'. Deze wordt gebruikt bij alle drinkmomenten. De leerlingen kunnen de hele dag water drinken. Bij activiteiten waarbij leerlingen eten, gebruiken we herbruikbare borden, bestek en bekertjes.
- Op Den Beemd is veel aandacht voor **afvalscheiding**. Door de hele school heen wordt afval gescheiden in plastic, papier, groen en restafval.

### **Prioriteiten**

In het schoolplan worden de prioriteiten van vier jaar opgenomen. Het schoolplan zal op de website worden geplaatst, zodra de medezeggenschapsraad het plan heeft goedgekeurd. Daar kunt u de ontwikkelingen van onze school volgen.

Schooljaar 2023-2024 is de focus in ieder geval gericht op:

**Leesbeleving** vergroten, resultaten begrijpend lezen en technisch lezen verbeteren;

Het klassenmanagement en de doorgaande lijnen verbeteren;

D.m.v. nascholing, overleg en collegiale consultatie de **vaardigheden** en **kennis** van de leerkrachten **vergroten**.

## 2 Het onderwijs

### 2.1 Organisatie van het onderwijs

*De organisatie voor schooljaar 2023-2024 is op de volgende wijze vormgegeven:*

#### **Gr 1/2/3/4**

Juf Lianne Verbeek - maandag t/m vrijdag

Onderwijsassistent > juf Cheyenne - ma t/m vr - iedere ochtend

#### **Gr 5/6/7/8**

Juf Monica Bronkhorst - dinsdag t/m vrijdag

Juf Astrid Lodewijks - maandag

Onderwijsassistenten > juf Marcella Kersbergen ma-ochtend | juf Cornelia de Jong - di-ochtend t/m vr-ochtend

#### **Kwaliteitscoördinator (IB'er)**

Juf Ilse Hagoort

#### **Gym**

Vakleerkracht juf Ageeth, dinsdagmiddag

---

U kunt altijd in contact treden met OBS Den Beemd, haar leerkrachten, medezeggenschapsraad en oudervereniging.

Telefoon > 0183-562212

Mail >denbeemd@o2a5.nl

Adresgegevens

Schoolstraat 3E | 4221 LR | Hoogblokland

Leerkrachten:

**Kwaliteitscoördinator**

ihagoort@o2a5.nl

**gr 1/2/3/4**

lverbeek@o2a5.nl

**gr 5/6/7/8**

mbronkhorst@o2a5.nl | alodewijks@o2a5.nl

**Medezeggenschapsraad:**

Contactpersoon : Mevr. Karin Sterrenburg via karinsterrenburg22@gmail.com

## Oudervereniging:

Contactpersoon : Mevr. Manoek van Goolen via noeki3@msn.com

## Groepen op school

Onze leerlingen worden op de volgende wijze gegroepeerd:

- **Leerstofjaarklassen:** leerlingen zijn op basis van leeftijd gegroepeerd
- **Combinatiegroepen:** samenvoegen van twee of meer leerjaren tot een groep, bijvoorbeeld groep 3/4

## Invulling onderwijstijd

### Wat is Onderwijstijd?

Met onderwijstijd bedoelen we de uren in een week die de leerling op school is. De invulling van onderwijstijd kan per school verschillen. Kinderen hebben recht op voldoende uren onderwijs.

### Invulling onderwijstijd leerjaar 1 en 2

Vier- en vijfjarigen leren tijdens hun spel. Wij zorgen voor veel materiaal, waarmee de jongste leerlingen kunnen leren. Door veel met de leerlingen te praten wordt de woordenschat vergroot en leren zij zich goed uitdrukken. Er wordt steeds meer gewerkt vanuit thema's die aansluiten bij de belevingswereld van jonge kinderen. Binnen de thema's wordt uitgebreid aandacht besteed aan de taal- en rekenontwikkeling. Ook de motorische, sociaal-emotionele en kunstzinnige ontwikkeling komen aan bod. De leerlingen krijgen het onderwijsaanbod aangeboden in kleine instructiegroepen, klassikaal en/of individueel. In ons eigen speellokaal krijgen de leerlingen bewegingsonderwijs.

In groep 1/2 wordt door de leerlingen gebruik gemaakt van IPAD's, deze zijn ondersteunend aan het onderwijsproces.

### Invulling onderwijstijd leerjaar 3 t/m 8

De schooltijden en lesuren in het basisonderwijs moeten vallen binnen de kaders van de Wet op het primair onderwijs (WPO). De school bepaalt wel zelf, met instemming van de ouders via de medezeggenschapsraad, wat de maximale lengte van een schooldag is en hoe de uren tussen de onderbouw en de bovenbouw zijn verdeeld.

Aantal lesuren per leerjaar op de basisschool.

Het minimum aantal lesuren van groep 1 tot en met 8 is op alle basisscholen 7520 uur. Leerlingen in de eerste 4 leerjaren (onderbouw) moeten ten minste 3520 uur les krijgen; in de laatste 4 leerjaren (bovenbouw) is dit 3760 uur. De resterende 240 uur kunnen scholen flexibel inzetten. Den Beemd voldoet ruimschoots aan het wettelijke kader.

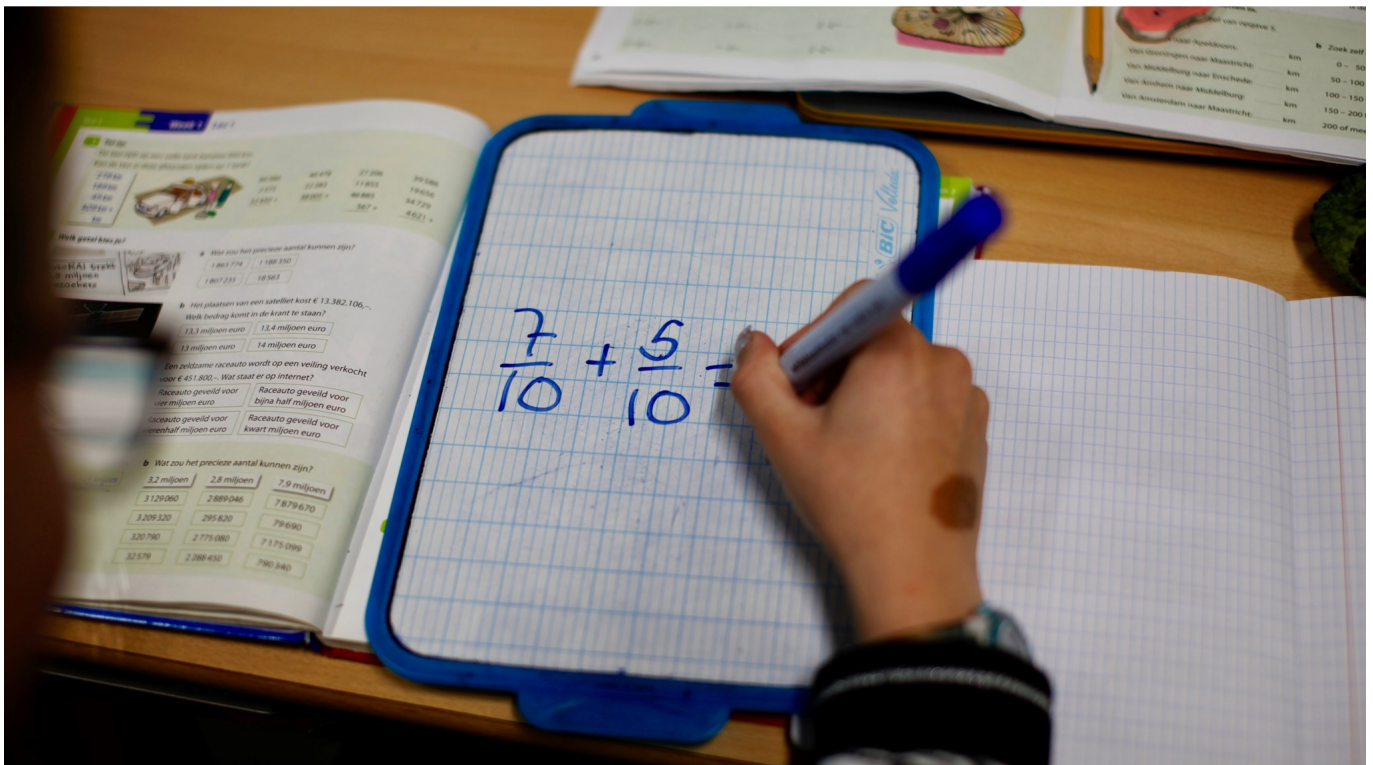
Dagelijks wordt gewerkt met een rooster, waarbij veel aandacht is en tijd besteed wordt aan de basisvakken, zoals taal, rekenen en lezen. Iedere leerling in groep 3 t/m 8 op Den Beemd heeft de beschikking over een eigen device. Dit chromebook wordt ingezet bij de diverse vakken en is een aanvulling op het leerproces. We nemen de leerlingen mee in de digitalisering van onze maatschappij.

Eén keer in de drie jaar bieden we de leerlingen van groep 6/7/8 een typcursus aan. Er is enige flexibiliteit in de roosters en ureninvulling; deze is afhankelijk van o.a lesinhouden en actualiteit.

De inspectie van het onderwijs ziet erop toe dat de scholen zich houden aan de onderwijstijden. De inspectie toetst aan de hand van de schoolgids welke onderwijstijden de school hanteert. De gang van zaken is als volgt:

- Bij de toetsing van de schoolgidsen kijkt de inspectie hoeveel vierdaagse schoolweken de school in de groepen 3 tot en met 8 heeft ingepland. De inspectie betreft dit aspect in het reguliere toezicht. Heeft de school meer dan zeven vierdaagse schoolweken ingeroosterd, dan wordt de school hierop aangesproken.
- Scholen horen bij te houden hoeveel uur onderwijs een groep (leerlingengroep) in de achterliggende jaren heeft ontvangen.
- In de bovenbouw gaan de leerlingen 1 keer op schoolkamp.

Zo is altijd vast te stellen hoeveel uren onderwijs nog nodig zijn om aan het minimum van 7520 uur over acht leerjaren te komen.



## Extra faciliteiten

Onze school beschikt over de volgende extra faciliteiten:

- Bibliotheek
- Gymlokaal
- Multilokaal

## 2.2 Het team

### Vakleerkrachten

Op onze school zijn de volgende vakleerkrachten aanwezig:



Spel en beweging /  
bewegingsonderwijs

### Verlof personeel

Het kan gebeuren dat de vaste leerkracht niet voor de klas kan staan door ziekte of verlof. Doorgaans wordt een afwezige leerkracht dan vervangen door een invalleerkracht. Om zo veel mogelijk goede invalleerkrachten beschikbaar te hebben, werft O2A5 actief voor de eigen invallerspools.

Mocht er toch niet meteen een invalleerkracht beschikbaar zijn, dan zal de directie een weloverwogen keuze maken uit de volgende opties:

- Een eventuele duo collega komt één of meerdere dagen extra;
- Eventueel online thuis-onderwijs;
- Een gepensioneerde leerkracht wordt gevraagd om in te vallen;
- Soms kunnen leerlingen ondergebracht worden in andere groepen (of dit mogelijk is, hangt bijvoorbeeld af van de groepsgrootte en het lesprogramma).
- Wanneer er een onderwijsassistent of bekwame vierdejaars student beschikbaar is, kan deze soms de klas overnemen onder toezicht van een andere leerkracht.
- Tegenwoordig kunnen we indien beschikbaar bij Talentico gediplomeerde leerkrachten inhuren, die zich richten op creatieve of technische vakken en een dagprogramma komen begeleiden.

Bij langdurige afwezigheid van een leerkracht, met wisselingen van invallers, kan ervoor gekozen worden de invallers te laten rouleren bij de andere groepen om meer stabiliteit te creëren.

Ongeacht welke oplossing er gekozen wordt, de kwaliteit van het onderwijs moet gegarandeerd zijn. Er kan sprake zijn van overmacht. Dan kan u gevraagd worden uw kind een dag thuis te houden. Hierover wordt u zo vroeg mogelijk geïnformeerd. Mocht u opvang voor uw kind(eren) nodig hebben en dit niet kunnen organiseren, dan zal de school in het uiterste geval voor opvang zorgen.

## 2.3 Aanbod voor het jonge kind

Onze school heeft geen extra aanbod voor het jonge kind. We werken samen met een kinderopvangorganisatie in het gebouw van de school. Met *Wasko*.

In de nieuwe brede school, waarin we sinds mei 2019 gehuisvest zijn, is ook de kinderopvang en voor- en naschoolse opvang van Wasko gevestigd.

Er wordt de komende jaren samen met de gemeente gewerkt aan een betere afstemming en overdracht vanuit PSZ en kinderopvang naar de basisschool. Er zal gewerkt gaan worden met dezelfde observatiesystemen en de overdracht van leerlinggegevens wordt effectiever gemaakt.

## 2.4 Kwaliteitszorg en schoolplan

### **Wat is kwaliteitszorg?**

Scholen werken met een plan om de kwaliteit van hun onderwijs te verhogen. Het plan helpt hen om onderwijs te blijven bieden waar alle betrokkenen tevreden mee zijn. Kwaliteitszorg gaat over de manier waarop de doelen in het plan worden bereikt.

### **Doelen in het schoolplan**

Op den Beemd werken we met een kwaliteitsplan. In dit kwaliteitsdocument wordt beschreven hoe in ons cluster de kwaliteitszorg georganiseerd is. En vormt de basis voor het jaarplan en het schoolplan wat we gebruiken.

Het schoolplan is te downloaden via de website [www.obsdenbeemd.nl](http://www.obsdenbeemd.nl)

### **Hoe bereiken we deze doelen?**

De doelen van de school worden opgesteld op basis van het strategisch beleidsplan van O2A5 en schooleigen doelen. De uitvoering van de doelen worden in het schooljaar gepland. Zo ook de borging van de doelen. We werken daarbij met de PDCA-cyclus.

## 3 Ondersteuning en veiligheid

### 3.1 Extra ondersteuning van leerlingen

#### **Wat is het Schoolondersteuningsprofiel?**

Leerlingen hebben soms extra ondersteuning nodig. In het schoolondersteuningsprofiel staat welke extra ondersteuning de school biedt, naast de basisondersteuning. Ook staat in het document welke doelen en wensen de school heeft voor de toekomst. Daarnaast komt het contact met ouders over de ondersteuning aan bod. Leraren, de schoolleiding en het bestuur stellen samen het schoolondersteuningsprofiel op.

In het Schoolondersteuningsprofiel staat beschreven welke zorg en ondersteuning wij onze leerlingen kunnen en willen bieden.

We kunnen de 'zorg voor onze leerlingen' indelen in 3 niveaus:

#### 1 De zorg op groepsniveau

De leerling komt bij een leerkracht in de groep. Deze leerkracht ondersteunt het kind tijdens het leerproces. Af en toe is misschien extra uitleg nodig. Dit gebeurt tijdens de les. Ook kan de leerkracht u als ouder verzoeken bepaalde stof extra te oefenen met uw kind. Gelukkig kunnen de meeste kinderen op deze manier het onderwijs zonder problemen volgen.

#### 2 De zorg op schoolniveau

De groepsleerkracht en de KC-er besluiten of er een extra toets wordt afgenomen. Indien noodzakelijk wordt er voor de desbetreffende leerling op basis van de toetsgegevens een individueel handlingsplan opgesteld. Na enkele weken worden de resultaten dan opnieuw getoetst om te controleren of het gewenste resultaat is bereikt. De KC-er heeft ook contact met de externe schoolbegeleider (orthopedagoog) via consultatiegesprekken. Ook de oudergesprekken, na een test, worden gehouden in het bijzijn van de KC-er.

#### 3 De zorg op bovenschools niveau

Soms zijn de problemen omtrent het leerproces of het gedrag van een kind van dien aard dat de school hulp buiten de school moet zoeken. De KC-er heeft een aantal keren per jaar een gesprek met de orthopedagoog over de 'zorgkinderen'. De orthopedagoog adviseert. Ook de schoolarts kan om advies worden gevraagd. Wanneer dit soort advies wordt ingewonnen gaat dit altijd in overleg met de ouders. Op deze manier proberen we de kinderen zo goed mogelijk te begeleiden.

In onze school werkt een onderwijsassistent. Deze wordt in de onder- en middenbouw ingezet.

De OA begeleidt individuele en groepjes leerlingen en ondersteunt op praktisch gebied de leerkracht.

#### SUMMA-groep

Ons cluster faciliteert twee HB-groepen voor voltijds onderwijs aan deze specifieke doelgroep.

Leerlingen kunnen na een uitgebreid onderzoek en gesprekken toegelaten worden tot deze groep, die gehuisvest is op OBS de Klimop in Hoornaar.

## Toekomstig aanbod aan extra ondersteuning

We zetten in op de vergroting van expertise bij de leerkrachten en een nog betere samenwerking tussen de collega's. Ook zal het samenwerkingsverband 'Driegang' een grote rol spelen in de begeleiding van en expertise op de zorgleerling.

Binnen cluster Giessenlanden werken de teams van de 6 scholen intensief samen; ze maken gebruik van elkaars expertise, ervaring en kennis. Een groot aantal collega's heeft aanvullende onderwijsgerelateerde opleidingen of studies gevolgd. In de praktijk betekent dit bijvoorbeeld dat een collega van school 1, die gespecialiseerd/gediplomeerd gedragsspecialist is, ondersteuning biedt aan een collega op school 2, die een 'leerling met een werkhoudingsprobleem' heeft in de groep.

## Gediplomeerde specialisten op school

### Taal en rekenen

Welke specialisten zijn werkzaam binnen dit aandachtsgebied?

- Dyslexiespecialist
- Intern begeleider
- Rekenspecialist
- Remedial teacher
- Specialist meer- en hoogbegaafdheid
- Taalspecialist

### Sociaal-emotioneel

Welke specialisten zijn werkzaam binnen dit aandachtsgebied?

- Gedragsspecialist
- Intern begeleider
- Orthopedagoog
- Specialist meer- en hoogbegaafdheid



## **Gedrag, werkhouding en taakaanpak**

Welke specialisten zijn werkzaam binnen dit aandachtsgebied?

- Gedragsspecialist
- Intern begeleider
- Remedial teacher
- Specialist meer- en hoogbegaafdheid

Binnen cluster Giessenlanden werken de teams van de 6 scholen intensief samen; ze maken gebruik van elkaars expertise, ervaring en kennis. Een groot aantal collega's heeft aanvullende onderwijsgerelateerde opleidingen of studies gevolgd. In de praktijk betekent dit bijvoorbeeld dat een collega van school 1, die gespecialiseerd/gediplomeerd gedragsspecialist is, ondersteuning biedt aan een collega op school 2, die een 'leerling met een werkhoudingsprobleem' heeft in de groep.

## **Motorische en lichamelijke ontwikkeling**

Welke specialisten zijn werkzaam binnen dit aandachtsgebied?

- Er zijn voor dit aandachtsgebied geen gediplomeerd specialisten aanwezig

## **Medisch handelen en persoonlijke verzorging**

Welke specialisten zijn werkzaam binnen dit aandachtsgebied?

- Er zijn voor dit aandachtsgebied geen gediplomeerd specialisten aanwezig

# **3.2 Veiligheid op school**

## **Anti-pestprogramma**

Op OBS Den Beemd gebruiken we ons eigen pestprotocol.

Daarnaast gebruiken Kwink: voor sociaal-emotioneel leren op school.

Op onze school werken we in alle groepen met Kwink, een online methode voor sociaal-emotioneel leren. Inclusief burgerschap en mediawijsheid.

Met behulp van Kwink leert uw kind belangrijke lessen voor het leven. Het oefent hiermee zijn sociaal-emotionele vaardigheden. Daarvoor is een veilige groep van belang. Een groep waarin kinderen zichzelf kunnen zijn en waarin verstorend gedrag als pesten niet voorkomt.

Kwink is een goed doordacht programma, gebaseerd op de laatste wetenschappelijke inzichten.

Praktisch, leuk en altijd actueel. Gericht op preventie (van bijvoorbeeld pesten op school) en de kracht van een veilige groep.

Kwink voorkomt verstorend gedrag en pesten

Kent een groepsbrede, preventieve aanpak  
Zorgt voor een sociaal veilige groep  
Verhoogt de leeropbrengsten  
Werkt met vijf bewezen gedragscompetenties  
Biedt iedere les unieke filmpjes  
Voldoet aan de Wet Sociale Veiligheid  
Is leuk!

#### Pesten en preventie

We spreken van pesten als het negatieve gedrag naar een ander doelbewust is, langere tijd aanhoudt en er sprake is van machtsongelijkheid. Lang niet alles is dus pesten. Uit wetenschappelijke literatuur over pesten blijkt dat je moet uitgaan van het verantwoordelijkheidsgevoel van de groep om pesten te voorkomen. Kwink zet de kracht van de groep in tegen pesten

Een sterke, sociaal veilige groep voorkomt pesten. In zo'n groep spreken kinderen elkaar op een positieve manier aan op hun gedrag. Kwink leert kinderen hoe dat moet. Met een structureel, goed doordacht programma dat meetbaar is in ZIEN! van ParnasSys en daarmee al aan een belangrijke eis van de Inspectie van het Onderwijs voldoet.

Kwink is meer dan een anti-pest programma. Kwink is een methode die preventief werkt. Veel gedragsproblemen zijn door het aanbieden van goed onderwijs te voorkomen. Preventie is daarbij het sleutelwoord. Onderzoek bevestigt dat preventie vele malen effectiever en daardoor ook goedkoper is dan achteraf (curatief) repareren. Kwink leert positief gedrag aan en voorkomt zo in veel gevallen onnodige 'reparatie' achteraf.

## Sociale en fysieke veiligheid

Onze school monitort de sociale veiligheidsbeleving van leerlingen. We nemen een vragenlijst af via Enquêtetool van Vensters.

Jaarlijks wordt de enquêtetool van Vensters ingevuld door de leerlingen en meegenomen in de landelijke benchmark sociale veiligheidsbeleving. De resultaten worden gepubliceerd op VenstersPO.

## Anti-pestcoördinator en vertrouwenspersoon

Functie	Naam	E-mailadres
anti-pestcoördinator	Hagoort	<a href="mailto:ihagoort@o2a5.nl">ihagoort@o2a5.nl</a>
vertrouwenspersoon	Bronkhorst	<a href="mailto:mbronkhorst@o2a5.nl">mbronkhorst@o2a5.nl</a>

## 4 Handige informatie voor ouders

### 4.1 Hoe ouders worden betrokken

#### Medezeggenschap

Scholen vinden betrokkenheid van ouders bij school en onderwijs van groot belang en zien dat die een belangrijke invloed heeft op de schoolloopbaan van hun kinderen. Ouders hechten een groot belang aan goed onderwijs voor hun kinderen. De ontwikkeling van het onderwijs is dan ook een gemeenschappelijk belang.

De medezeggenschapsraad (MR) is een orgaan dat door de wet geregeld is. Er zitten twee ouders en twee leerkrachten in. Deze raad houdt de kwaliteit van het onderwijs bij ons op school in de gaten en onderhoudt contacten met het bestuur van Stichting O2A5. Zaken die aan de orde komen zijn: het schoolplan, het zorgplan, het formatieplan, de begroting, de PR van de school en ook deze schoolgids. De vergaderingen zijn openbaar. Elk MR-lid treedt na 2 jaar af en is herkiesbaar. Als u zitting wilt nemen in de MR kunt u zich verkiesbaar stellen. Informatie hierover is te krijgen op school.

Het schoolbestuur(=bevoegd gezag) met meer dan een school stelt een gemeenschappelijke medezeggenschapsraad (GMR) in met wettelijk vastgelegde bevoegdheden. Het bevoegd gezag van de stichting O2A5 heeft tevens gekozen voor het instellen van een clustermedezeggenschapsraad (CMR) verbonden aan een cluster. De GMR treedt, indien het aangelegenheden betreft die van gemeenschappelijk belang zijn, op voor alle scholen of voor de meerderheid van de scholen, in de plaats van de MR van die scholen. De GMR heeft een duidelijk afgebakende, bovenschoolse, positie. De CMR functioneert als medezeggenschapsorgaan voor het clusterbeleid en het lokaal onderwijsbeleid. De organisatie van de medezeggenschap is vastgelegd in een medezeggenschapsstatuut. Zo zijn er door Stichting O2A5 reglementen voor de hierboven genoemde raden vastgelegd.

#### Oudervereniging

Naast de medezeggenschapsraad heeft de school ook een zeer actieve oudervereniging. De Oudervereniging van OBS den Beemd is er om de betrokkenheid bij de school te bevorderen en een positieve bijdrage te leveren aan de ontwikkeling van de school. Anders dan de medezeggenschapsraad, die zich voornamelijk bezighoudt met beleidszaken, besteedt OV haar tijd en aandacht aan het bedenken, ondersteunen, organiseren en financieren van leuke, feestelijke en creatieve activiteiten en projecten op school. Zo werkt de OV mee aan een plezierig schoolklimaat.

Deze praktische betrokkenheid van de ouders bij de school is zeer belangrijk. Er zijn elk jaar weer veel ouders bereid tot het assisteren bij het overblijven, het voorbereiden van bijzondere activiteiten, zoals de avondvierdaagse, kerstviering, begeleiden van excursies, Koningsdag, enz.

#### Communicatie met ouders

Ouders worden geïnformeerd op de volgende manieren:

Ouders worden op school uitgebreid geïnformeerd. Dit gebeurt op verschillende wijzen:

- Via de app Parro
- Via oudergesprekken en ontwikkelingsgesprekken

- Via de website; algemene informatie én huiswerk
- Via nieuwsbrieven
- Via e-mail
- Tijdens spreekuren

## Klachtenregeling

### Klachtenregeling

Onze school doet er alles aan om een goede relatie te onderhouden met ouders en leerlingen. Toch kan het zijn dat u het niet eens bent met iets dat op school gebeurt of een situatie als onveilig ervaart. Het is belangrijk dat u dit in eerste instantie aangeeft bij de leerkracht van uw kind, hij of zij staat in de meeste gevallen het dichtst bij de oplossing staan. Kunt u het probleem niet bespreken met de leerkracht, dan kunt u zich richten tot de clusterdirectie. Over het algemeen komen we er samen uit.

Als het toch niet lukt om de situatie op te lossen of als het probleem te moeilijk is om er op school over te praten, kunnen ouders en leerlingen contact opnemen met de interne vertrouwenspersoon. Hij of zij geeft aan welke stappen gezet kunnen worden. Onze interne vertrouwenspersoon is Monica Bronkhorst.

Wanneer het niet lukt om op school te praten over een probleem, kan contact opgenomen worden met de externe vertrouwenspersoon. De externe vertrouwenspersoon ondersteunt ons bij de behandeling van problemen en klachten die te maken hebben met ongewenst gedrag en machtsmisbruik. De externe vertrouwenspersoon van O2A5 is ondergebracht bij een organisatie, de CED-groep. Onze contactpersoon is Angela Groen- Vendrig. Haar e-mailadres is: [evp@cedgroep.nl](mailto:evp@cedgroep.nl). Telefoon: 010-4071993.

Voor onze school is een klachtenregeling vastgesteld. Deze is voor iedereen die bij de school betrokken is in te zien op school en op de website van O2A5 ([www.o2a5.nl](http://www.o2a5.nl)) te vinden. Op aanvraag kan ook een exemplaar worden toegezonden. Eventueel kan er een officiële klacht worden ingediend bij de Landelijke Klachtencommissie (LKC). De vertrouwenspersoon kan ouders of leerlingen hierbij helpen. De LKC biedt verschillende mogelijkheden om de klacht te behandelen en op te lossen. Een medewerker van Onderwijsgeschillen neemt contact op met de klager en het schoolbestuur of degene over wie is geklaagd en bespreekt dan welke route het beste gekozen kan worden om de klacht op te lossen. Dit gesprek kan leiden tot interne klachtbehandeling door het schoolbestuur of de school, mediation of een formele procedure bij de Commissie. Meer informatie over de mogelijkheden en de procedure bij de LKC vindt u op [www.onderwijsgeschillen.nl](http://www.onderwijsgeschillen.nl)

Contactgegevens van de klachtencommissie: De LKC is te bereiken bij Onderwijsgeschillen, Zwarte Woud 2 Utrecht, telefoon 030-2809590.

U kunt ook een e-mail sturen naar [info@onderwijsgeschillen.nl](mailto:info@onderwijsgeschillen.nl).

Op de website <https://onderwijsgeschillen.nl/> is meer informatie te vinden over klachtbehandeling. Het reglement van deze externe klachtencommissie is te vinden op:

<https://onderwijsgeschillen.nl/commissie/landelijke-klachtencommissie-onderwijs-lkc/reglement>.

## Ouderinspraak

Inspraak van ouders wordt op onze school op de volgende manier georganiseerd:

- Ouderraad
- Medezeggenschapsraad

Ouders worden op onze school bij de volgende activiteiten ingezet:

Contactgegevens:

Oudervereniging : ovdnbeemd@o2a5.nl

Medezeggenschapsraad : mrdenbeemd@o2a5.nl

Elk jaar zijn weer veel ouders bereid tot het assisteren bij het voorbereiden van bijzondere activiteiten, zoals de avondvierdaagse, kerstviering, begeleiden van excursies, sportdag, enzovoort.

## 4.2 Vrijwillige ouderbijdrage

### Wat is de vrijwillige ouderbijdrage?

Scholen mogen ouders een bijdrage in de kosten vragen. Voorwaarden zijn dat deze bijdrage vrijwillig is en de ouders in de Medezeggenschapsraad ermee hebben ingestemd. De bijdrage is voor activiteiten buiten de lesactiviteiten om.

Wij vragen een vrijwillige ouderbijdrage van € 20,00

Daarvan bekostigen we:

- Afscheid groep 8
- Paasactiviteit
- Spelletjesdag
- Kerst
- Sinterklaas

Er zijn overige vrijwillige schoolkosten. Hieruit worden de volgende activiteiten bekostigd:

- Schoolreisjes
- Schoolkamp in de bovenbouw

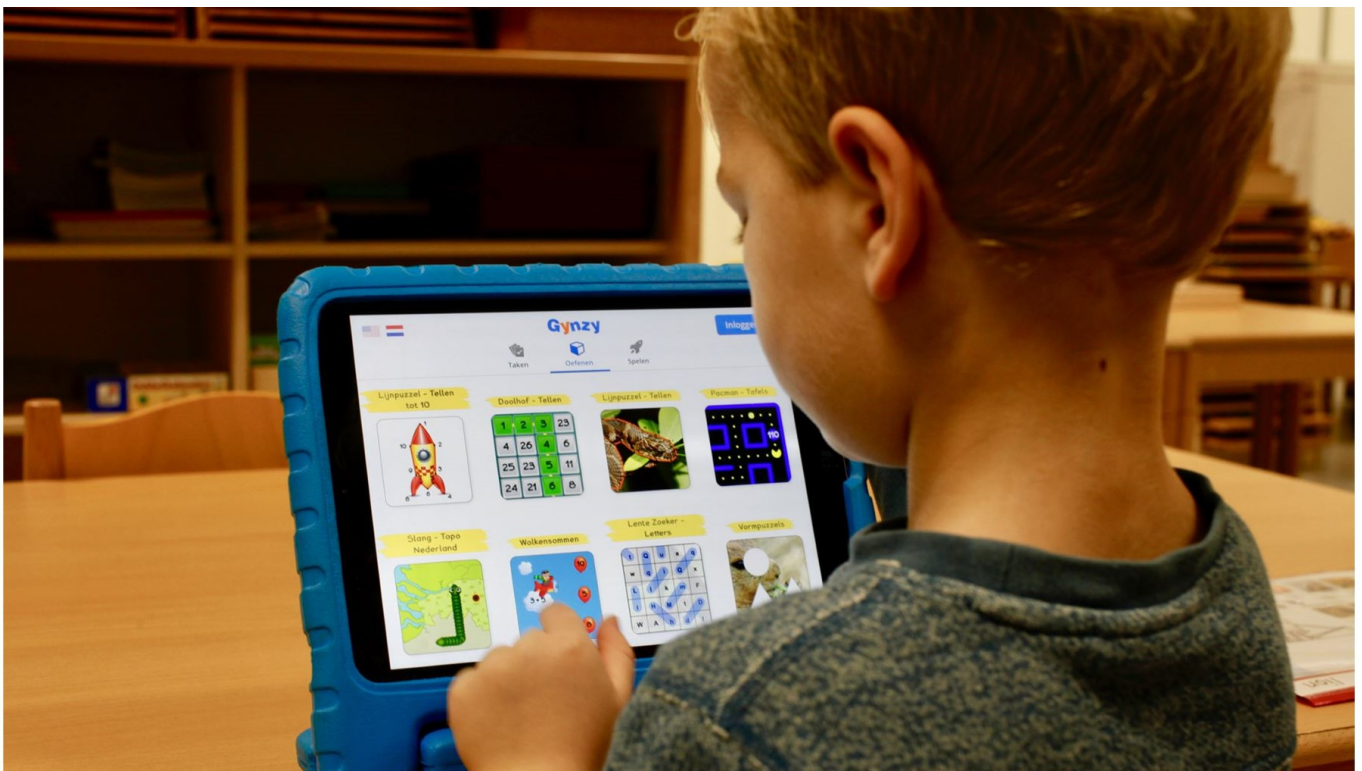
Wat betalen ouders voor het onderwijs?

Het primair onderwijs in Nederland is voor iedere leerling kosteloos te volgen. Dit is bij wet geregeld. Wanneer een school naast het gewone onderwijsprogramma extra activiteiten of voorzieningen aanbiedt, mag daarvoor aan de ouders een vrijwillige financiële bijdrage worden gevraagd. Hierbij moet gedacht worden aan een schoolreis, een schoolkamp en festiviteiten.

Aangegeven moet worden waaraan de ouderbijdrage besteed wordt. Ouders kunnen bepalen of ze de bijdrage in zijn geheel, slechts gedeeltelijk of helemaal niet betalen. Bij het innen van deze bijdrage wordt geen dwang uitgeoefend.

Alle leerlingen doen mee aan de activiteiten van onze school. We sluiten geen leerlingen uit omdat hun ouders de vrijwillige ouderbijdrage niet kunnen of willen betalen. Dat mogen we niet, maar dat willen we ook niet. Een financiële bijdrage is geen voorwaarde tot toelating tot de school.

De vrijwillige ouderbijdrage wordt geheven door de oudervereniging. Deze bepaalt zelf de hoogte van de bijdrage en de wijze waarop het geld besteed wordt. Tijdens de jaarlijkse ouderavond legt de oudervereniging hierover verantwoording af en kunnen ouders invloed uitoefenen. De bedragen voor dit schooljaar zijn: €20,00. U krijgt oktober/november een acceptgiro/nota een brief met het verzoek om de ouderbijdrage te betalen. Kosten schoolreis en schoolkamp worden apart berekend.



## 4.3 Ziek melden en verlof aanvragen

### Over schoolverzuim

Scholen zijn verplicht ongeoorloofd schoolverzuim te melden bij de leerplichtambtenaar. Soms kan een leerling niet naar school en is er sprake van geoorloofd schoolverzuim. Op de website van de Rijksoverheid ([www.rijksoverheid.nl](http://www.rijksoverheid.nl)) staat wanneer er sprake is van geoorloofd verzuim.

Is het niet mogelijk om tijdens de schoolvakanties op vakantie te gaan? Vraag in uitzonderlijke gevallen bij de schoolleiding toestemming voor verlof [buiten de schoolvakanties](#).

Op deze manier meldt u uw kind ziek:

Ziekmelden van leerlingen:

Het ziek melden van een leerling gebeurt uiteraard bij grote voorkeur voor schooltijd.

- ouders/verzorgers sturen een bericht via Parro

Is een leerling niet afgemeld, dan zoekt de groepsleerkracht, bij voorkeur voor 09.00 uur, contact met ouders/verzorgers.

Op deze manier vraagt u verlof aan voor uw kind:

## **VERLOF**

U kunt extra verlof vragen in de volgende gevallen:

Als uw kind mee moet doen aan een verplichting gebaseerd op een bepaalde godsdienst of levensovertuiging; u moet dit minimaal twee dagen van te voren op school melden.

Extra verlof is mogelijk als er de volgende belangrijke omstandigheden zijn.

- het voldoen aan een wettelijke verplichting of het nakomen van een medische afspraak voor zover dat niet buiten schooltijd kan.
- een huwelijk van familie t/m de 3e graad van het kind (ouders, (over)grootouders, broers/zusters, ooms/tantes.
- een 12,5-, 25-, 40-, 50- en 60-jarig huwelijksjubileum van ouders of grootouders.
- een 25-, 40- en 50-jarig ambtsjubileum van ouders of grootouders.
- gezinsuitbreiding
- verhuizing
- ernstige ziekte van ouders, grootouders, broers of zusters.
- overlijden (inclusief begrafenis/crematie) van ouders, grootouders, broers of zusters, (bet)overgrootouders, (oud)ooms, (oud)tantes, neven en nichten (3e en 4e graad).

Extra verlof voor vakantie is uitsluitend mogelijk als het op grond van de specifieke aard van het beroep van één van de ouders niet mogelijk is om in de schoolvakanties op vakantie te gaan. Er mag dus geen vrij gegeven worden als er bijvoorbeeld sprake is van goedkope vakantie buiten het seizoen, een extra lang bezoek aan het land van herkomst of zomaar een midweek of lang weekend. Vakantieverlof kan slechts eenmaal per schooljaar worden verleend voor ten hoogste tien schooldagen en het verlof mag niet plaatsvinden in de eerste twee lesweken van een schooljaar.

*Hoe vraagt u extra verlof aan?*

Een verzoek om extra verlof moet zo vroeg mogelijk schriftelijk bij de school worden ingediend. Extra verlof voor vakantie moet minimaal twee maanden van te voren worden aangevraagd. Op school zijn hiervoor formulieren verkrijgbaar.

### *Beslissing op een verlofaanvraag.*

Verlofaanvragen worden altijd individueel beoordeeld. Een aanvraag voor verlof voor 'andere gewichtige omstandigheden' moet zo vroeg mogelijk bij de directeur worden ingediend. De directeur neemt een besluit over een verlofaanvraag als het een periode betreft van maximaal 10 schooldagen. Als het een verlofaanvraag van meer dan 10 schooldagen betreft dan beslist de leerplichtambtenaar van de gemeente na de mening van de directeur te hebben gehoord.

### *Als u het niet eens bent met de beslissing.*

Als uw verzoek om verlof wordt afgewezen en u bent het hier niet mee eens dan kunt u schriftelijk bezwaar maken bij degene die de beslissing heeft genomen, dus de directeur of de leerplichtambtenaar, zij moeten hun besluit dan heroverwegen.

U krijgt de gelegenheid om uw bezwaar mondeling toe te lichten en daarna krijgt u schriftelijk bericht van het besluit dat over uw bezwaarschrift is genomen. De directeur en/of de leerplichtambtenaar kunnen eventueel bij de bezwaarschriftencommissie van de gemeente advies vragen over de kwestie. Dit advies van de commissie kunnen zij laten meewegen bij de heroverweging. Bent u het niet eens met het besluit dat over uw bezwaarschrift is genomen dan kunt u op grond van de Algemene wet bestuursrecht (Awb) binnen zes weken schriftelijk beroep aantekenen bij de Arrondissementsrechtbank sector bestuursrecht. Tegelijkertijd kunt u een verzoek tot een voorlopige voorziening aanvragen bij de president van de rechtbank. Aan deze juridische procedure zijn kosten verbonden, het is daarom raadzaam juridisch advies in te winnen als u een beroepschrift wilt indienen, dit kan bijvoorbeeld bij een Bureau voor rechtshulp.

### *Ongeoorloofd schoolverzuim.*

Als uw kind verlof opneemt zonder toestemming van de directeur of de leerplichtambtenaar dan wordt dit gezien als ongeoorloofd schoolverzuim. De directeur is verplicht dit te melden bij de leerplichtambtenaar. Deze beslist of er proces verbaal wordt opgemaakt.

### *Vragen over (vakantie)verlof of over de leerplicht.*

Als u nog vragen heeft over verlof of over ander leerplichtzaken kunt u terecht bij de directeur van de school.

De verlofbrief is te downloaden via onze website!

## **4.4 Diversen**

Hieronder leest u extra informatie over o.a privacy gerelateerde onderwerpen en rookbeleid.

### **Privacy**

Op onze school wordt zorgvuldig omgegaan met de privacy van onze leerlingen. In verband met het geven van onderwijs, het begeleiden van onze leerlingen, en de vastlegging daarvan in de administratie van de school, worden er gegevens over en van leerlingen vastgelegd. Deze gegevens worden persoonsgegevens genoemd. Het vastleggen en gebruik van deze persoonsgegevens is beperkt tot informatie die strikt noodzakelijk is voor het onderwijs. De gegevens worden beveiligd opgeslagen en de toegang daartoe is beperkt. De school maakt ook gebruik van digitaal leermateriaal. De leveranciers van die leermaterialen ontvangen een beperkt aantal leerlinggegevens. De school heeft in het kader van nieuwe wetgeving (AVG) met haar leveranciers strikte afspraken gemaakt over het gebruik van persoonsgegevens, zodat misbruik wordt voorkomen. Leerlinginformatie wordt alleen gedeeld met



andere organisaties als ouders daar toestemming voor geven, tenzij die uitwisseling verplicht is volgens de wet. In het privacyreglement is beschreven hoe de school omgaat met haar leerlinggegevens, en wat de rechten zijn van ouders en leerlingen. Natuurlijk kunt u voor vragen ook terecht bij de directie.

### **Basispoort**

Om leerlingen eenvoudig toegang te geven tot digitaal leermateriaal van de school, maakt onze school gebruik van Basispoort. Deze software maakt het geven van onderwijs op maat via gedigitaliseerde leermiddelen mogelijk. Het maken van bijvoorbeeld een online toets is alleen mogelijk als de docent weet welke leerling de antwoorden heeft ingevoerd. Hiervoor zijn leerling gegevens nodig. De school heeft met Basispoort een overeenkomst gesloten waarin afspraken zijn gemaakt over het gebruik van de leerling gegevens. Basispoort maakt gebruik van de volgende set met gegevens: een identificatienummer van Basispoort, voornaam, achternaam, tussenvoegsel, geboortedatum, leerlingkey, groepskey, groepsnaam, jaargroep, geslacht en het identificatienummer van de school. Via Basispoort worden er dus geen leer- of toetsresultaten opgeslagen en/of uitgewisseld.

### **Beeldcoaching**

Beeldcoaching is één van de begeleidingsmethodieken die binnen O2A5 gehanteerd wordt om onderwijs zo goed mogelijk af te stemmen op de leerlingen. De methodiek wordt voornamelijk ingezet om leraren te ondersteunen bij hun onderwijstaak. (o.a. bij vragen rondom leerlingenzorg, professionalisering van de leraar, vragen rondom onderwijsvernieuwing, etcetera). Binnen O2A5 is onze interne coach tevens als beeldcoach aan onze scholen verbonden. Zij maakt korte video-opnamen in de klas en bespreekt deze vervolgens na met de leraar. De beeldcoach hanteert een beroepscode, waarin onder andere staat dat de gemaakte opnamen voor intern gebruik bedoeld zijn en niet voor andere doeleinden gebruikt zullen worden. Indien de methodiek wordt ingezet bij specifieke begeleidingsvragen van één of meer leerlingen, dan worden de ouders/verzorgers hiervan in kennis gesteld en om toestemming gevraagd. De beelden worden gebruikt voor professionalisering en worden niet gepubliceerd. Wanneer het begeleidingstraject is afgesloten worden de beelden gewist. Het maken van video-opnamen blijft hiermee binnen de regelgeving van AVG (Europese privacywetgeving).

### **Rookvrij schoolplein**

Volgens de wet is het verboden om in een schoolgebouw of op het terrein eromheen te roken. Wij hebben voor onze school regels opgesteld en we verzoeken u vriendelijk om deze goed door te lezen. Met elkaar dragen we zo bij aan een gezonde leeromgeving voor onze kinderen.

- Ons gehele schoolgebouw is rookvrij, 7 dagen per week, 24 uur per dag. Onder het gehele schoolgebouw verstaan wij alle ruimtes in het pand: de gangen, de trappen, de toiletten, de keuken en de ruimtes van andere gebruikers van ons pand zoals de bibliotheek. Ook uit open ramen of bij de entree wordt niet gerookt.
- Ons gehele schoolplein is rookvrij, 7 dagen per week, 24 uur per dag. Ons schoolplein wordt omgeven door de hekken.
- Wij vragen u ook om uw medewerking en u te houden aan de regels van onze school. U helpt ons ook door niet elders in het zicht van de leerlingen te roken. Bijvoorbeeld net buiten de hekken bij het brengen en ophalen. Met elkaar dragen we zo bij aan een gezonde leeromgeving voor onze kinderen.

# 5 Ontwikkeling en resultaten

## 5.1 Tussentijdse toetsen

Om de kwaliteit van het onderwijs te bewaken en verder te verhogen werken we met toetsen in een leerlingvolgsysteem.

Om leerlingen goed te blijven volgen in hun ontwikkeling maken we gebruik van het leerlingvolgsysteem van Parnassys. Het systeem laat de ontwikkeling van een kind gedurende zijn gehele basisschoolloopbaan zien.

Door landelijk genormeerde toetsen te gebruiken (CITO, Februariscreening groep 2 en de doorstroomtoets groep 8) is het mogelijk de vorderingen te vergelijken met leeftijdsgenoten in ons land. Het leerlingvolgsysteem biedt ons tevens een overzicht van leerlingen die extra begeleiding, hulp of uitdaging nodig hebben.

Twee keer per jaar worden landelijk genormeerde toetsen afgenomen, naast de toetsen die bij de methoden horen. In groep 1/2 worden geen CITO-toetsen afgenomen, maar wordt gebruik gemaakt van het observatie-instrument Kijk!.



## 5.2 Resultaten eindtoets

Wat is de eindtoets?

Tot en met schooljaar 2022-2023 maken alle leerlingen aan het eind van de basisschool een eindtoets. Dit is verplicht. Met de eindtoets kunnen leerlingen laten zien wat ze op de basisschool hebben geleerd. De leerkracht geeft de leerling een advies voor het onderwijsniveau in het voortgezet onderwijs. Scoort de leerling op de toets beter dan het advies van de leerkracht? Dan moet de school het advies heroverwegen. Bij een lagere score hoeft dit niet. De eindtoets is geen examen, leerlingen kunnen niet slagen of zakken.

**Let op:** Met ingang van schooljaar 2023-2024 wordt de eindtoets vervangen door de doorstroomtoets. De doorstroomtoets vindt plaats in februari en geeft leerlingen een gelijke kans om zich eind maart aan te melden voor de middelbare school van hun voorkeur die het best past bij hun niveau. De uitslagen van de doorstroomtoets zullen in de schoolgids van schooljaar 2024-2025 voor het eerst zichtbaar zijn.

### Referentieniveaus

De Inspectie van het Onderwijs controleert of het onderwijs op scholen van voldoende niveau is. De eindtoetsresultaten van de leerlingen spelen een belangrijke rol bij deze controle. Vanaf 1 augustus 2020 gebruikt de inspectie referentieniveaus om te bepalen of een school voldoende of onvoldoende presteert.

#### Wat zijn referentieniveaus?

Een eindtoets meet voor de onderdelen Nederlandse taal en rekenen:

- Hoeveel procent van de leerlingen met de eindtoets het basisniveau heeft gehaald (dit wordt ook wel het fundamentele niveau genoemd).
- Hoeveel procent van de leerlingen met de eindtoets het streefniveau heeft gehaald. Dit is een hoger niveau dat de leerlingen kunnen behalen.

Het fundamentele niveau (basisniveau) en het streefniveau (hogere niveau) worden ook wel de 'referentieniveaus' genoemd. Ze zeggen dus welk niveau de leerlingen op de school hebben gehaald op de gebieden taal en rekenen. Om te kijken of de school voldoende of onvoldoende heeft gescoord, worden ze vergeleken met signaleringswaarden van de Inspectie van het Onderwijs.

#### Wat zijn signaleringswaarden?

Hoeveel procent de school minimaal moet halen op de beide niveaus ligt vooraf vast. Deze percentages worden namelijk door de Inspectie van het Onderwijs bepaald. Als de school minder goed scoort dan deze vastgestelde minimale waarde, kan dat een signaal zijn dat er iets niet goed gaat op de school. Daarom worden deze minimale scores 'signaleringswaarden' genoemd.

Wanneer het percentage leerlingen op de school voor zowel het fundamentele niveau als het streefniveau op of boven de signaleringswaarden liggen, zijn de resultaten in dat schooljaar voldoende.

**Let op:** Voor de beoordeling van schooljaren 2022/2023 en 2023/2024 hanteert de inspectie naast de ongewijzigde signaleringswaarden zogenaamde correctiewaarden bij de beoordeling van de leerresultaten. Meer informatie is te vinden op [de website van de inspectie \(Beoordeling leerresultaten po 2022-2023\)](#).

In groep 8 maakten alle leerlingen aan het einde van het schooljaar een eindtoets. Deze eindtoets is altijd een belangrijk onderdeel geweest van de overgang van de basisschool naar de middelbare school. Normaal wordt namelijk op basis van deze eindtoets het schooladvies voor de middelbare school bepaald. Vanaf schooljaar 2023/2024 gaat dit veranderen.

Waarom een doorstroomtoets? De eindtoets in groep 8 wordt voortaan de doorstroomtoets. Deze naam past een stuk beter bij het doel van de toets. De toets markeert namelijk niet het einde van de ontwikkeling van een leerling, maar vormt een onderdeel in de doorstroom van de basisschool naar de middelbare school.

Verandert met de naam van de toets ook de inhoud van de toets? Nee, maak je geen zorgen! De toets zelf zal inhoudelijk nauwelijks veranderen. Jouw kind hoeft zich dus niet ineens voor te bereiden op een compleet andere toets.

Hoe wordt voortaan het schooladvies bepaald? Het schooladvies is met de komst van de doorstroomtoets dus niet meer volledig afhankelijk van deze toets. De leerkracht kan ervoor kiezen om de uitslag van de doorstroomtoets in het uiteindelijke schooladvies mee te nemen, maar dat gebeurt alleen wanneer dit in het belang van de leerling is. Het kan dus voorkomen dat het schooladvies dus wel nog naar boven wordt bijgesteld op basis van de uitslag. De school zal voortaan in de schoolgids moeten opnemen hoe het schooladvies tot stand komt.

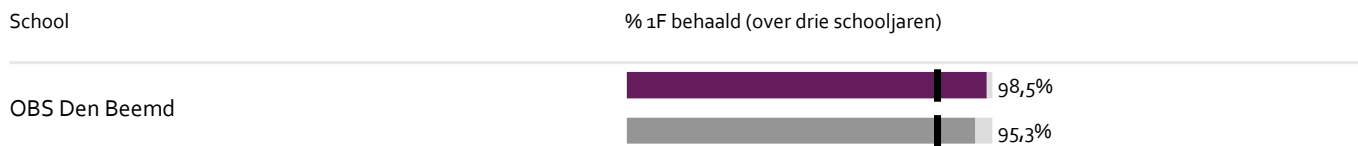
Aanmelden op een middelbare school? Als laatste verandert het aanmeldproces voor de middelbare school. Normaal gesproken kunnen leerlingen zich in heel de maand maart inschrijven voor een middelbare school. Voortaan komt er één aanmeldingsweek in de maand maart waarin alle leerlingen van groep 8 zich inschrijven voor een middelbare school die past bij hun voorkeur en schooladvies. Zo krijgt iedere leerling dezelfde kans om zich aan te melden voor een middelbare school die bij hem of haar past.

Het nieuwe tijdspad? Met de komst van de doorstroomtoets ziet het tijdspad van het laatste jaar van de basisschool er ook wat anders uit. We zetten dit even voor je op een rijtje:

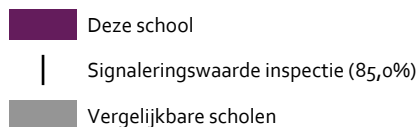
- Leerlingen ontvangen tussen 10 en 31 januari hun voorlopig schooladvies.
- In de eerste of tweede volle week van februari maken leerlingen de doorstroomtoets.
- Uiterlijk 24 maart ontvangen leerlingen en hun ouders het definitieve schooladvies van school.
- Tussen 25 maart en 31 maart melden alle leerlingen zich aan op een middelbare school.

Vanaf schooljaar 2023/2024 zullen er dus een aantal dingen veranderen voor leerlingen in groep 8. De naam van de eindtoets verandert van naam, maar de inhoud daarentegen niet. Wel veranderen er een aantal dingen in het bepalen van het schooladvies en het aanmelden voor een middelbare school. Uiteindelijk moeten deze veranderingen zorgen voor een betere doorstroom en meer gelijke kansen voor alle leerlingen wanneer zij de overstap van de basisschool naar de middelbare school maken.

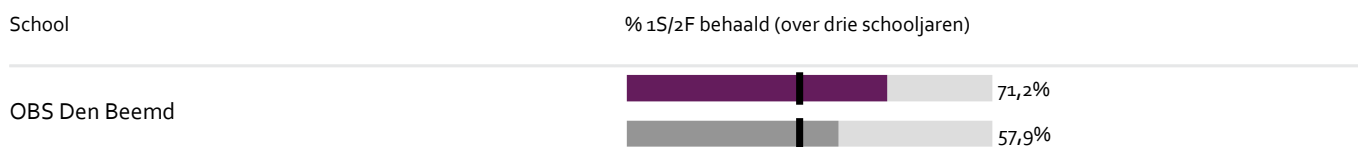
## Welk percentage leerlingen behaalt het fundamentele niveau?



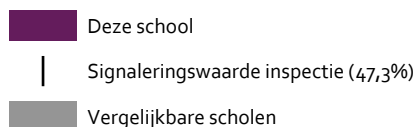
### Legenda % 1F behaald



## Welk percentage leerlingen behaalt het streefniveau?



### Legenda % 1S/2F behaald



## 5.3 Schooladviezen

Het schooladvies voortgezet onderwijs wordt onafhankelijk gegeven, ongeacht de wens van ouders of leerling. Het advies dat we geven, is gebaseerd op 8 jaar ervaring en inzicht in het onderwijs dat we de kinderen hebben gegeven. Het advies van de eindtoets nemen we hierin mee.

Ieder jaar bespreekt de leerkracht van groep 8 in een 'warme overdracht' de leerling met een vertegenwoordiger van het VO. Zo willen we de overstap naar het VO zo soepel mogelijk laten verlopen. Het advies vanuit de basisschool is in principe altijd een 'kansrijk advies'. Met een kansrijk schooladvies en een kansrijke plaatsing in het vo komen leerlingen op de plek terecht die past bij hun capaciteiten, ontwikkeling en interesses. Het niveau schooladvies en niveau resultaat eindtoets kan verschillen opleveren. Opvallende verschillen bespreken wij jaarlijks met de coördinatoren van de VO-scholen. Op deze wijze willen wij leren en meedenken hoe we afstroom en/of opstroom binnen het Voortgezet Onderwijs positief kunnen beïnvloeden vooraf aan de start van onderwijs in het VO. Onze school neemt ook deel aan het regionale Primair Onderwijs - Voortgezet Onderwijs Overleg, om dit structureel te agenderen en te bespreken.

We zien dat de adviezen die gegeven worden over het algemeen stroken met het ingeschatte niveau van de eindtoets. Het adviseringstraject is binnen ons cluster beschreven in een protocol en vanuit het

samenwerkingsverband wordt ook een advisering gegeven betreffende het adviestraject.

In maart 2023 zijn de volgende adviezen gegeven:

VWO	01 leerling
HAVO	06 leerlingen
VMBO TL	02 leerlingen
VMBO GL	01 leerling

De leerlingen kiezen over het algemeen VO-scholen in het nabijgelegen Gorinchem.

### Welke schooladviezen heeft de school aan de leerlingen gegeven in 2021-2022?

Schooladvies	Percentage leerlingen
vmbo-(g)t	16,7%
havo	66,7%
vwo	16,7%

## 5.4 Sociale ontwikkeling

### Visie op Sociale opbrengsten

#### Wat verstaan scholen onder sociale opbrengsten?

Kinderen leren en ontwikkelen op school vaardigheden die nodig zijn om op een goede manier met anderen om te gaan. En om bij te dragen aan de samenleving. Het gaat om vaardigheden zoals samenwerken, ruzies oplossen en jezelf weten te redden. Door deze vaardigheden is het fijn en veilig op school en verbeteren de leerprestaties. Kinderen nemen op een positieve manier deel aan de maatschappij.

Onze kernwaarden uit de visie op sociale opbrengsten zijn:

Prettig elkaar te ontmoeten

Harmonieus samenwerken

Respect voor elkaar

Door middel van afwisseling proberen wij het onderwijs aantrekkelijk te houden. Dit doen wij in een sfeer van orde en rust, waarin kinderen graag leren en met plezier naar school gaan. De kinderen die

moeite hebben met leren worden uiteraard extra geholpen. Ieder kind ontwikkelt zich op zijn eigen wijze, maar dat gaat natuurlijk het best in een omgeving waarin het zich veilig voelt.

Vandaar dat wij niet alleen de individuele prestatie, maar ook het harmonieus samenwerken zoveel mogelijk stimuleren. Respect voor elkaar, elkaars prestaties en de wereld om ons heen zijn begrippen waarvan wij vinden dat ze vanzelfsprekend moeten zijn. In ons onderwijs streven wij ernaar de kinderen in die zin op weg te helpen naar zelfstandigheid.

Wanneer de leerling na groep 8 onze school verlaat willen wij dat de leerling beschikt over zowel sociale als culturele vaardigheden. U kunt hierbij denken aan het kunnen communiceren met anderen, zich creatief kunnen en durven uiten, het kunnen omgaan met verschillen en een kritische mening op een juiste manier kunnen en durven vormen.

Als echte dorpsschool kennen de leerlingen en leerkrachten elkaar. De leerlingen zijn bij ons geen nummer. Dit geldt ook voor de ouders. Veel moeders en vaders zijn behulpzaam bij activiteiten binnen of buiten de school. Op onze openbare school is iedereen welkom.

Wij kunnen ons dan ook helemaal vinden in de doelstelling van de Vereniging voor Openbaar Onderwijs: 'Niet apart, maar samen!' Wij leven immers in een maatschappij met vele overtuigingen op het gebied van politiek en geloof en met mensen met een heel verschillende achtergrond en herkomst. Samenwerkend moeten wij die maatschappij gestalte geven en de kinderen voorbereiden op de rol die zij daar later in zullen gaan spelen.

## **Werkwijze Sociale opbrengsten**

Sinds 2023-2024 zijn we aan het werk met Kwink.

Kwink is een digitale methode voor sociaal-emotioneel leren (SEL). Inclusief burgerschap en mediawijsheid. Voor groep 1 t/m 8 van het primair onderwijs. Kwink biedt een doordacht SEL-programma, gebaseerd op de laatste wetenschappelijke inzichten. Daarbij richt de methode zich op: Het voorkomen van storend gedrag en pesten. Het kent een groepsbrede, preventieve aanpak. Zorgt voor een sociaal veilige groep. En verhoogt de leeropbrengsten.

## 6 Schooltijden en opvang

### 6.1 Schooltijden

Op onze school geldt een vijf gelijke dagen model (vijf identieke schooldagen zonder vrije middag).

	Ochtend		Middag	
	Voorschoolse opvang	Schooltijd	Schooltijd	Naschoolse opvang
Maandag	-	08:30 -	- 14:15	-
Dinsdag	-	08:30 -	- 14:15	-
Woensdag	-	08:30 -	- 14:15	-
Donderdag	-	08:30 -	- 14:15	-
Vrijdag	-	08:30 -	- 14:15	-

	Opvang
	Schooltijd

### 6.2 Opvang

#### Voorschoolse opvang

Opvang voor schooltijd wordt geregeld in samenwerking met [Wasko](#), in het schoolgebouw. Hier zijn kosten aan verbonden.

#### Tussenschoolse opvang

Er is geen opvang tijdens de middagpauze.

#### Naschoolse opvang

Opvang na schooltijd wordt geregeld in samenwerking met [Wasko](#), in het schoolgebouw. Hier zijn kosten aan verbonden.

#### Opvang tijdens vrije dagen en schoolvakanties

Er is opvang tijdens vrije dagen en schoolvakanties.

#### Extra informatie

Scholen van O2A5 hebben een convenant afgesloten met verschillende stichtingen die de kinderopvang en buitenschoolse opvang regelen. Op Den Beemd is dat Wasko. Kinderen kunnen, op eigen initiatief en wens, zowel voor als na schooltijd opgevangen worden door de buitenschoolse opvang. Ouders kunnen op zelf informatie aanvragen en zijn zelf verantwoordelijk voor het inschrijven van hun kind.



Wasko verzorgt ook, in overleg, opvang tijdens vrije dagen en schoolvakanties.

## 6.3 Vakantierooster

### Vakanties 2023-2024

Vakantie	Van	Tot en met
Herfstvakantie	16 oktober 2023	20 oktober 2023
Kerstvakantie	25 december 2023	05 januari 2024
Voorjaarsvakantie	19 februari 2024	23 februari 2024
Goede Vrijdag en Paasmaandag	29 maart 2024	01 april 2024
Meivakantie	29 april 2024	10 mei 2024
Pinksteren	20 mei 2024	
Zomervakantie	12 juli 2024	23 augustus 2024

De volgende dagen staan gepland als studiedagen. De leerlingen zijn dan vrij.

Maandag 23 oktober 2023 Clusterstudiedag

Vrijdag 24 november 2023 Schoolstudiedag

Woensdag 24 januari 2024 Clusterstudiedag

Vrijdag 2 februari 2024 Schoolstudiedag

Vrijdag 16 februari 2024 Schoolstudiedag

Donderdag 28 maart 2024 Clusterstudiedag

Vrijdag 17 mei 2024 Clusterstudiedag

Vrijdag 21 juni 2024 Schoolstudiedag

## 6.4 Wie is wanneer te bereiken?

Het is op school op de volgende momenten mogelijk om het personeel te spreken:

	Dag(en)	Tijd(en)
Contact	ma t/m vr	14.30 - 16.00 uur

U kunt altijd in contact treden met OBS den Beemd, haar leerkrachten, medezeggenschapsraad en

oudervereniging.

OBS Den Beemd:

Telefonisch contact school > 0183-562212

Mail school >denbeemd@o2a5.nl

Adresgegevens school > Schoolstraat 3E - 4221 LR - Hoogblokland

Leerkrachten:

KC > ihagoort5@o2a5.nl

gr 1/2/3/4 > lverbeek@o2a5.nl

gr 5/6/7/8 > mbronkhorst@o2a5.nl | alodewijks@o2a5.nl

Medezeggenschapsraad:

Contactpersoon > Mevr. Karin Sterrenburg via mrdenbeemd@o2a5.nl

Oudervereniging:

Contactpersoon : Mevr. Manoek van Goolen via ovdnbeemd@o2a5.nl

