



# Schoolplan 2022-2026


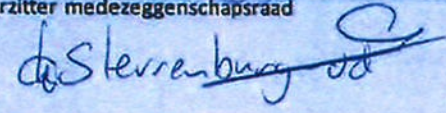
---

**“Met elkaar de wereld in!”**

						
<b>CLUSTER GIESSENLANDEN – O2A5</b>						
Arkel	Giessenburg	Giessen-Oudekerk	Hoogblokland	Hoornaar	Hoornaar	Schelluinen



<b>Naam van de school</b>	OBS Den Beemd
<b>Brinnummer</b>	0871
<b>Clusterdirectie</b>	R. Blaas en J. Hoeksema
<b>Adres</b>	Schoolstraat 3E
<b>Postcode</b>	4221 LR
<b>Plaats</b>	Hoogblokland
<b>(</b>	0183-562212
<b>@</b>	denbeemd@o2a5.nl
<b>Website</b>	www.obsdenbeemd.nl
<b>Bevoegd gezag:</b>	O2A5
<b>Adres bevoegd gezag</b>	Dam 1, 4241 BL Arkel
<b>(</b>	0183-566690
<b>Contact bevoegd gezag:</b>	Jan Vermeulen
<b>(</b>	06-13614619
<b>@</b>	ivermeulen@o2a5.nl

<b>Vaststelling:</b>	
Directeur-bestuurder	datum
	29-09-2022
Voorzitter medezeggenschapsraad	datum
 de Sterrenburg vd	27-9-2022

## Voorwoord

---

Dit is het schoolplan voor de periode 2022 - 2026.

Dit plan bevat een beschrijving van het beleid met betrekking tot de kwaliteit van het onderwijs dat binnen de school wordt gevoerd en omvat het onderwijskundig beleid, het personeelsbeleid en het stelsel van kwaliteitszorg.

Het plan is gebaseerd op de zeven beleidsthema's van het Strategisch beleid 2018-2021 van O2A5 (dat verlengd werd naar 2022).

Wij willen met dit schoolplan beschrijven welke missie en visie we hebben en hoe we inhoud en vorm geven aan de schoolontwikkeling. We beschrijven welke ambities wij voor de komende vier jaar hebben.

In dit schoolplan wordt in het kader van het Nationaal Programma Onderwijs beknopt weergegeven wat de conclusies vanuit de Schoolscan zijn en welke keuzes gemaakt zijn voor het Schoolprogramma. De gemaakte keuzes worden verder uitgewerkt in het jaarplan 2022-2023 en in de beleidsvoornemens voor de jaren daarna.

Namens het team van OBS Den Beemd,

Ruud Blaas en Jan Hoeksema  
Clusterdirectie Cluster Giessenlanden

## Inhoudsopgave

---

	Colofon/vaststelling	2
	Voorwoord	3
	Inhoudsopgave	4
1	Beleid	5
2	Kwaliteitsbeleid	7
2.1	Kwaliteitskalender	8
3	Missie, visie, en ambities	11
3.1	Bestuurlijk kader	11
3.2	Clusterambities	14
3.3	Schoolambities	16
3.4	Nationaal Programma Onderwijs	17
4	Evaluatie	19
4.1	Schoolontwikkeling n.a.v. strategisch beleid;	19
4.2	Diepteanalyse	23
4.3	Profscan	26
4.4	Tevredenheidspeilingen Scholen met Succes	27
5	Overzicht verbeter- en ontwikkelingsactiviteiten '22-'23 t/m '25-'26	29
6	Jaarplan 2022-2023	31
7	Gevolgen van de beleidsvoornemens	35
8	Verantwoording lesuren	36
8.1	Planning lesuren 2021-2022	36
8.2	Uren gemaakt per groep	36
9	Bijlagen	37
9.1	Uitwerking jaarplan	37
9.2	Overzicht methodes/onderwijsaanbod	40
9.3	Overzicht kwaliteitskaarten	41

## 1. Beleid

Onze stichting respectievelijk onze school kennen de volgende beleidsdocumenten:

### Onderwijskundig beleid

Onderwerp	Documenten	Vastgesteld op: Herzien op:
Visie op leren en onderwijs	Vorig schoolplan	
	Schoolgids	<i>Gids 2022-2023, in eigen beheer gemaakt Vastgesteld: juni 2022</i>
	Kwaliteitskaarten	<i>Via borgingsagenda 21-22</i>
Onderwijsaanbod	Overzicht van methoden en onderwijsaanbod	<i>Zie blz. 43</i>
Pedagogisch-didactisch handelen	Afspraken over handelen in de groepen	<i>Kwaliteitskaart in opzet</i>
Veiligheid	Veiligheidsbeleidsplan	<i>Oktober 2021</i>
	Protocol Sociale media	<i>Bestuur – februari 2017</i>
	Anti-pestprotocol	<i>Zie website</i>
	Protocol schorsing en verwijdering	<i>Bestuur – augustus 2017</i>
Schoolondersteuningsplan	Uitgebreide versie SOP Publiekversie SOP	<i>November 2021</i>

### Personeelsbeleid

Onderwerp	Documenten	Vastgesteld op: Herzien op:
Bevoegdheden en bekwaamheden personeel	Functieboek	<i>Bestuur – juni 2021</i>
	Gesprekscyclus 'Van functioneren naar ontwikkeling'	<i>Bestuur – juni 2021</i>
	Regeling functioneringsgesprekken	<i>Bestuur – juni 2017</i>
	Regeling beoordelingsgesprekken	<i>Bestuur – juni 2017</i>
	Mobiliteitsbeleid	<i>Bestuur – november 2015</i>
	Aanstellingsbeleid	<i>Bestuur – maart 2009</i>
	Coachingsbeleid	<i>Bestuur - november 2016</i>
	360 graden feedback – kansen voor professionele ontwikkeling	<i>Bestuur - juni 2017</i>
	Kaderstellend taakbeleid	<i>Bestuur – maart 2018</i>
Evenredige vertegenwoordiging van vrouwen in de schoolleiding	Niet nodig als document, want is gerealiseerd	
Maatregelen m.b.t. personeel ten aanzien van ontwikkeling onderwijskundig beleid en pedagogisch-didactisch handelen	Scholingsbeleid	<i>Bestuur – januari 2009</i>
Overig	Werkkostenregeling 2020-2021	<i>Bestuur – november 2020</i>
	Thuiswerkprotocol	<i>Bestuur – december 2020</i>
	Arbobeleidsplan	<i>Bestuur – december 2021</i>

Overig

Onderwerp	Documenten	Vastgesteld op: Herzien op:
Medezeggenschap	Medezeggenschapsstatuut	<i>November 2020</i>
Sponsorbeleid	Convenant "Scholen voor primair en voortgezet Onderwijs en sponsoring" 2020-2022	<i>Februari 2020</i>
Financieel beleid	Financieel beleid	<i>Bestuur – mei 2018</i>
	Aanbestedings- en inkoopbeleid	<i>Bestuur – september 2017</i>
Overig	Protocol medisch handelen	<i>Bestuur – januari 2015</i>
Veiligheid	Meldcode	<i>Bestuur - februari 2019</i>
	Klachtenregeling	<i>Bestuur – november 2021</i>
	Integriteitscode en klokkenluidersregeling	<i>Bestuur – juni 2021</i>
	Gedragscode	<i>Bestuur – november 2015</i>
	Handreiking ongewenst bezoek in en rondom school	<i>Bestuur – april 2021</i>
AVG	Reglement Functionaris Gegevensbescherming	<i>Bestuur – mei 2019</i>
	Privacyreglementen	<i>Bestuur – november 2019</i>
ICT	Missie en visie ICT	<i>Bestuur – november 2019</i>
Ouders	Notitie communicatie met gescheiden ouders	<i>Bestuur – november 2020</i>

## 2. Kwaliteitsbeleid

---

Wij zien kwaliteitszorg als een leerproces, waarbij de school zelf, volgens een beargumenteerde planning, systematisch, de kwaliteit van het onderwijs bespreekt, beschrijft, realiseert, beoordeelt en/of laat beoordelen en evalueert.

Onze wijze van kwaliteitszorg helpt bij het voortdurend beantwoorden van belangrijke kwaliteitszorgvragen rondom de volgende vier aspecten: de processen binnen de school, het handelen van de medewerkers, de opbrengsten van de leerlingen en de ontwikkelcapaciteit van de organisatie. De uitwerking van deze aspecten is opgenomen in het **kwaliteitsdocument** van onze school.

Regelmatig wordt de kwaliteit van het onderwijs geëvalueerd, zowel het proces als de resultaten. De hierachter te vinden kwaliteitskalender gebruiken we als spoorboekje voor onze evaluaties.



## 2.1 Kwaliteitskalender

Domein en doel	Hoe	Belanghebbenden	Gereed vóór	Wanneer in cyclus	Opmerkingen
<b>Onderwijsproces</b>					
De school heeft onderwijsaanbod dat voldoet aan de kerndoelen, is eigentijds en gericht op een brede ontwikkeling van leerlingen.	Schoolplan/jaarplan	Bestuur, MR, team, ouders	1 augustus	Minimaal 1x per 4 jaar/jaarlijkse actualisering	
	Jaarverslag	Bestuur, MR, team, ouders	1 augustus	Jaarlijks	Is onderdeel van Schoolplan/jaarplan.
	Schoolgids	Bestuur, MR, team, ouders	1 augustus	Jaarlijks	Middels Vensters.
	Audit	Bestuur, MR, team, ouders		1x per 4 jaar	Ook eerder bij risico's of op aanvraag mogelijk.
	Kwaliteitskaarten	Team	Doorlopend	Zie kwaliteitsmatrix	
De school kent de ontwikkeling van de leerlingen en stemt het onderwijs daar op af.	Audit	Bestuur		1x per 4 jaar	Ook eerder bij risico's of op aanvraag mogelijk.
De school heeft een specifiek profiel passend bij de situatie.	Zelfevaluatie	Bestuur, ouders	1 augustus	Jaarlijks	
	Jaarverslag	Bestuur, ouders	1 augustus	Jaarlijks	Is onderdeel van Schoolplan/jaarplan.
	Schoolondersteunings-profiel	Bestuur, MR, team, ouders	1 augustus	1x per 4 jaar; Jaarlijks update	
Planning onderwijstijd	Jaarrooster	Bestuur, MR, team, ouders	1 augustus	Jaarlijks	
	Urenverantwoording	Bestuur, MR	1 augustus	Jaarlijks	Tweeledig: -planning uren nieuw schooljaar -overzicht gerealiseerde uren voorgaand schooljaar
	Toetskalender	Team	1 augustus	Jaarlijks	

Domein en doel	Hoe	Belanghebbenden	Gereed vóór	Wanneer in cyclus	Opmerkingen
<b>Kwaliteitszorg</b>					
De school zorgt voor kwaliteit van onderwijs en	Totaal van kwaliteitszorginstrumenten	Bestuur		Jaarlijks een evaluatie	

personeel en verbetert zich voortdurend.	zoals beschreven in kwaliteitsdocument				
	Personeelsbeleid			Jaarlijks een evaluatie	
	Audit			1x per 4 jaar	Ook eerder bij risico's of op aanvraag mogelijk.
	Zelfevaluatie		1 augustus	Jaarlijks	
De school verantwoordt zich volgens wettelijke eisen over de kwaliteit en voert een actieve dialoog met belanghebbenden.	-Jaarplan -Jaarverslag -Schoolgids -Vensters ( <a href="http://www.scholenopdekaart.nl">www.scholenopdekaart.nl</a> )	Bestuur, ouders, inspectie	1 augustus	Jaarlijks	
De directie is onderwijskundige leiding.	-Beoordeling door bestuurder -Zelfevaluatie -Audit	Bestuur, directie		-1x per 2 jaar  -jaarlijks -1x per 4 jaar	

Domein en doel	Hoe	Belanghebbenden	Gereed vóór	Wanneer in cyclus	Opmerkingen
<b>Leerlingen</b>					
De leerlingen voelen zich veilig.	Scholen met Succes - monitoring	Bestuur, MR, team, ouders, inspectie	1 mei	Jaarlijks	
De school haalt resultaten op taal/lezen en rekenen die passen bij de leerlingenpopulatie.	Analyse van de resultaten op de eindtoets	Bestuur, team, ouders	Juli	Jaarlijks	
	Analyse van de resultaten op de tussentoetsen	Team	Februari en juni	-2x per jaar -1x per jaar	-Groepsanalyses -Schoolanalyse
De leerlingen vervolgen met succes hun schoolloopbaan in het voortgezet onderwijs.	Informatie op <a href="http://www.scholenopdekaart.nl">www.scholenopdekaart.nl</a> en <a href="#">in NCO-rapportages</a>	Bestuur, MR, team, ouders, inspectie		Jaarlijks	
De leerlingen zijn tevreden over de school.	Tevredenheidpeiling van Scholen met Succes	Bestuur, MR, team, ouders	Voorjaar	1x per 2 jaar	In even jaren.

Domein en doel	Hoe	Belanghebbenden	Gereed vóór	Wanneer in cyclus	Opmerkingen
<b>Leraren</b>					
Al onze leraren zijn basisbekwaam of vakbekwaam	Beoordelingsgesprek	Bestuur, team		1x per 2 jaar	

De leraren nemen initiatieven en zijn betrokken bij de ontwikkeling van hun professionele vaardigheden.	Ontwikkelgesprek en Functioneringsgesprek	Team		-Jaarlijks	
De leraren zijn tevreden over hun school en werkplek	Tevredenheidpeiling van Scholen met Succes	Bestuur, MR, team	Voorjaar	1x per 2 jaar	In even jaren.

Domein en doel	Hoe	Belanghebbenden	Gereed vóór	Wanneer in cyclus	Opmerkingen
<b>Ouders en andere belanghebbenden</b>					
Ouders zijn tevreden over de school.	Tevredenheidpeiling van Scholen met Succes	Bestuur, ouders		1x per 2 jaar	In even jaren.
De school werkt effectief samen met partners.	Zelfevaluatie	Bestuur, belanghebbenden	1 augustus	Jaarlijks	

### 3. Missie, visie en ambities

---

#### 3.1 Bestuurlijk kader

Het bestuur is ervan overtuigd dat goed onderwijs realiseren begint bij het vakmanschap van de leraar op de eigen school in de eigen klas. En dat daarvoor inspirerend leiderschap aan de orde dient te zijn. Immers, goede scholen zijn scholen met goede leiders die vanuit eigenaarschap en betrokkenheid adequaat onderwijs verzorgen dat boeiend, passend en bij de tijd is.

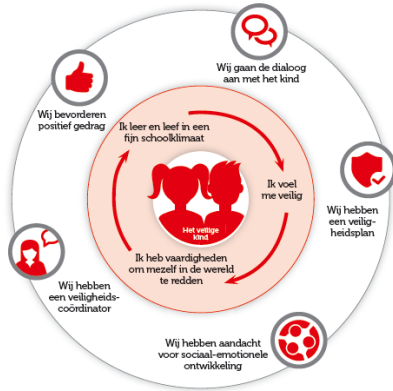
Deze planperiode is gekozen voor een beknopt strategisch beleidsplan.  
Met ruimte voor de dialoog en vooral inspiratie.

De 7 thema's in deze planperiode:

1. Het veilige kind:  
Ieder kind moet op school veilig zijn en zich veilig voelen. Alleen in veiligheid hebben kinderen de ruimte om zich te ontwikkelen en om fouten te maken; zonder schaamte, zonder angst en zonder terughoudendheid.
  2. Ieder kind is welkom:  
O2A5-scholen zijn scholen voor en van iedereen. Bij ons kunnen kinderen samenkomen, ongeacht afkomst, levensovertuiging, geaardheid of vermogen.
  3. Betekenisvol leren:  
Wat je niet leert, kun je niet gebruiken. Wat je niet gebruikt kun je nauwelijks leren. Leren en werken, versterken elkaar. Op school leggen we de basis en leren al doende.
  4. Actief in de samenleving:  
Het openbaar onderwijs is een onmisbaar onderdeel van de gemeenschap omdat hier mensen met verschillende achtergronden, verschillende levensovertuigingen en verschillende interesses samenkomen. Hier vindt de verbinding plaats.
  5. Verantwoordelijkheid en eigenaarschap:  
Bij goed burgerschap hoort verantwoordelijkheid. Onze kinderen leren dat zij zelf eigenaar zijn van hun leven. Wij zijn zelf verantwoordelijk voor wat we doen en hoe we omgaan met de kansen en de bedreigingen die op ons pad komen.
  6. Samenwerken en kennis delen:  
Iedereen kan en iedereen moet samenwerken. In het gezin, in de klas, spelend met vriendjes of vriendinnetjes op de sportvereniging of in je werk. Soms ben je alleen sneller, maar samen kom je altijd verder.
  7. Professionaliteit ontwikkelen:  
Onze medewerkers ontwikkelen zich continu. Zij zoeken samen en bij elkaar naar kansen voor verbetering. Scholing die we daarbij inzetten is gericht op professionaliteitsontwikkeling en leiderschap.
- Bij ieder thema zijn doelstellingen opgesteld, die ruimte laten voor invulling door de scholen. Hieronder zijn de thema's met de doelstellingen te vinden.

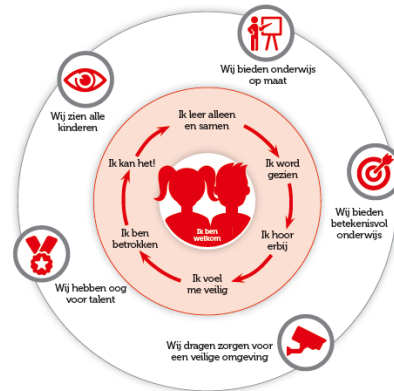
# 02A5

SBP 2018-2021 - Thema 1: Het veilige kind



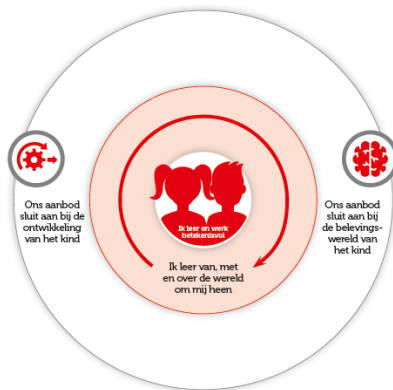
# 02A5

SBP 2018-2021 - Thema 2: Welkom voor ieder kind



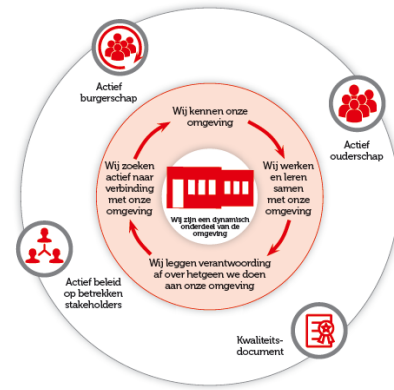
# 02A5

SBP 2018-2021 - Thema 3: Betekenisvol leren en werken



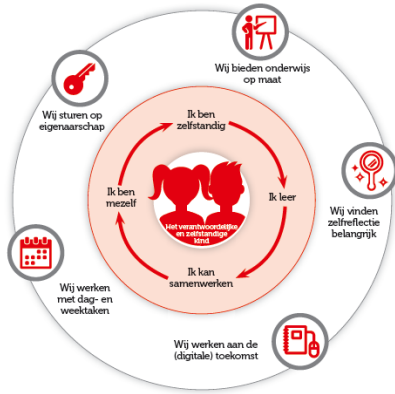
# 02A5

SBP 2018-2021 - Thema 4: Actief in de samenleving



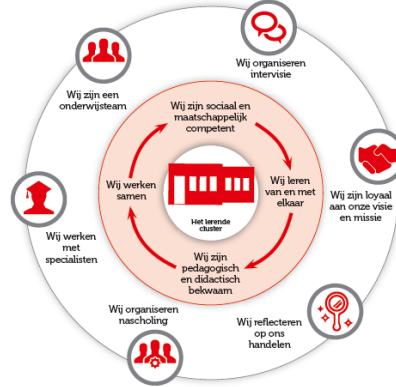
02A5

SBP 2018-2021 - Thema 5: Verantwoordelijkheid en eigenaarschap



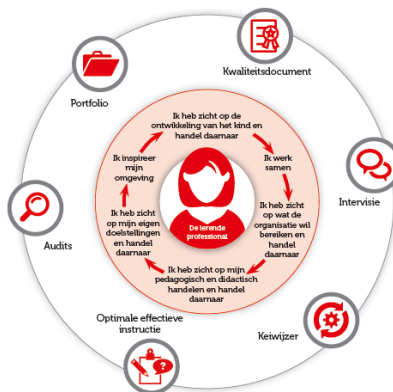
02A5

SBP 2018-2021 - Thema 6: Samenwerken en kennisdelen



02A5

SBP 2018-2021 - Thema 7: Professionaliteit



Op basis van dit strategisch beleidsplan wordt, mede gevoerd door de actualiteit, op bestuursniveau jaarlijks een kaderbrief opgesteld. Na ieder kalenderjaar wordt een jaarverantwoording opgesteld.

## 3.2 Clusterambities

Clustervisiekwadrant (ontwikkeld en vormgegeven door de teams van Cluster Giessenlanden)

### Clusterambities/visie kwadrant Cluster Giessenlanden

#### Visie op leren:

Ons uitgangspunt: “**Ieder kind kan alles leren!**”(IKKAL)

Ons onderwijs is eerst gebaseerd op **kennis** en daarna op vaardigheden, zodat onze leerlingen grip op het leren en op het leven krijgen. Daarnaast ontwikkelen de leerlingen zich op het gebied van persoonsvorming en burgerschap.

Bij het **leren** houden we rekening met, hoe het **menselijk brein** informatie verwerkt en tot leren komt.

We doen wat werkt!

Leerlingen in cluster Giessenlanden leren effectief en efficiënt.

Het onderwijsteam van cluster Giessenlanden heeft **hoge en realistische verwachtingen** van haar leerlingen.



#### Visie op leren organiseren:

Binnen cluster Giessenlanden wordt lesgegeven volgens het **Expliciete Directe Instructiemodel** en wordt zorggedragen voor effectieve lessen, succeservaringen en opbrengsten bij alle leerlingen.

Wij bieden op al onze locaties een kerndoel-dekkend onderwijsprogramma voor alle leerlingen. Hierbij staat de **leerkracht centraal**. Referentieniveaus 2F voor taal en 1S voor rekenen zijn de norm voor ieder kind. (IKKAL)

Door de inzet van didactische instructie, differentiëren in ondersteuning, verschillende didactische leerstrategieën, een professioneel klassenmanagement en een veilige, ordelijke leeromgeving realiseren we voor **alle leerlingen optimale kansen**.

Als school werken we aan de **bewustwording van het leerproces van onze leerlingen (=eigenaarschap)**. Hiervoor maken wij gebruik van **formatieve en summatieve toetsing**.

Goed leiderschap van de leerkracht is het **gedrag dat zorgt dat individuele prestaties verbeteren**, de optimale resultaten behaald worden en de organisatiedoelen bereikt worden. Leerkrachten zijn onderdeel van een doorgaande ontwikkelingslijn bij onze leerlingen. Leerkrachten hebben contact met voor- en naschoolse organisaties en voortgezet onderwijs om de doorgaande ontwikkelingslijn op elkaar af te stemmen.

Een **proactieve samenwerking** tussen leerling, ouders en school draagt bij aan het schoolsucces van leerlingen.

#### Visie op professionaliteit:

Cluster Giessenlanden is als **Professionele Leer Gemeenschap (PLG) en lerende organisatie** actiegericht en **continu bezig met de verbetering** van het onderwijs vanuit een **gedeelde visie**. Dit betekent dat wij onze gedeelde visie actueel houden, nieuwe inzichten onderzoeken en daarop een effectief personeelsbeleid voeren.

Van iedereen binnen onze organisatie wordt een **professionele houding** verwacht. Op alle niveaus binnen de organisatie werken we aan een professionele cultuur.

Met behulp van gevalideerde instrumenten, die data leveren over de kwaliteit van de medewerkers, de kwaliteit van het management en de kwaliteit van het onderwijs werken we aan een kwaliteitskader. **We evalueren en borgen continu onze kwaliteit**.

#### Visie op veranderen:

In professionele leerteams werken en leren de teamleden van cluster Giessenlanden structureel, **cyclisch en onderzoeksmatig** samen.

Binnen cluster Giessenlanden, als PLG, zetten wij verandering in vanuit **wetenschappelijk onderbouwde gegevens gekoppeld aan de praktijk (evidenced informed)**, die bijdragen aan het nog beter ontwikkelen van onze leerkrachten, ons onderwijs en onze leerlingen. Rekening houdend met de afzonderlijke school en haar populatie en groepssamenstelling.

Ons toekomstbestendige beleid is gericht op en ondersteunend aan het bereiken van de onderwijskundige doelstelling.

Door succesvolle samenwerkingen en de inzet van externe expertise zullen de leerlingen zich nog beter ontwikkelen.

De komende jaren staan in het teken van onderwijs en leren op hoog niveau. Ons grote doel is weergewoon lesgeven. Hierbij willen we onze kwaliteitsaanpak op het niveau van Enigma brengen en werken vanuit een ambitieplan, met ambitiekaarten, kwaliteitskaarten en actie-beschrijvingen.

We willen gelijke ontwikkel kansen realiseren voor ieder kind. Kennis gaat vooraf aan vaardigheden, dit start vanaf de eerste groep.

Dit betekent dat cluster Giessenlanden een lerende organisatie is, die vanuit leerteams onderwijs ontwikkelt. Elke leer team is gezamenlijk verantwoordelijk voor de opbrengsten, ze maken hierbij gebruik van wetenschappelijke onderbouwing om het onderwijs richting te geven.

Onze ontwikkeldoelen passen binnen de kaders van het strategisch beleid van O2A5.

Streefbeelden	
1.	<b>In elke groep hanteert de leerkracht het Expliciete Directe Instructie model (thema 7)</b>
2.	<b>Iedere leerkracht kent de leerlijnen van de groepen waarin en omheen zij werkt. Dit betekent dat de leerkracht groep 3, niet alleen de leerlijnen van groep 3 kent, maar ook die van groep 2 en groep 4. Dit is de basis om als leerkracht EDI goed in te kunnen zetten. (thema 5)</b>
3.	<b>Wij differentiëren niet meer op intelligentie, maar op ondersteuningsbehoefte. Onze ondersteuning richt zich op het creëren van gelijke en eerlijke kansen voor iedere leerling. (thema 1 en 2)</b>
4.	<b>Het gebruik van methoden zien wij als middel en niet als doel op zich. (thema 3)</b>
5.	<b>Onze leerkrachten hebben veel kennis van en over hun vak. Zij staan centraal. (thema 6)</b>

Deze doelen zullen de komende jaren centraal staan, we gaan en willen weer “gewoon lesgeven”. Daarnaast zijn persoonsvorming en burgerschap de komende jaren belangrijke items. Vrij van waarden op kunnen en mogen groeien is een groot goed. Ieder kind is welkom!

De komende 4 tot 7 jaar blijven wij op hoofdlijnen deze doelen nastreven. Deze verandering en verbeteringen kosten tijd, u zult geen andere ambities c.q. Visie terugvinden. Less is more.

Het schoolplan geeft globaal de verbeterdoelen aan. Per jaar zullen we de verbeterdoelen uitgebreider beschrijven (SMART) in het jaarplan. Aan het eind van ieder kalenderjaar zullen we terugblikken of we de verbeterdoelen in voldoende mate gerealiseerd hebben. We plannen daartoe jaarlijks een evaluatiemoment. Tevens bespreken we tijdens de evaluatie de opbrengsten van de school. De bevindingen worden opgenomen in het jaarverslag

De hierboven genoemde clusterambities blijven in ontwikkeling en zullen in schooljaar 2020-2021 gezamenlijk worden besproken en in overleg worden vastgesteld. Deze visie op leren is n.a.v. de leergang van IB naar Kwaliteit Coördinator opgesteld door het MT (IB-groep en de directie).

Onze visie is mede op basis van wetenschappelijke inzichten tot stand gekomen, die ook op 4 november 2020 zullen worden toegelicht tijdens een cluster studiedag voor alle locaties van cluster Giessenlanden.

Deze visie zal voor de komende jaren de basis vormen om te komen tot heel goed onderwijs en goede resultaten.

Al jaren zien we de gemiddelde resultaten in het Nederlandse onderwijs teruglopen. Dit moeten en willen wij juist omdraaien, door ons weer op de basis van kennis en vaardigheden te richten en daarmee ons hard te maken voor gelijke kansen voor al onze leerlingen aan het eind van de basisschool.

### **Identiteit**

Wij zijn een openbare school en de aandacht voor levensbeschouwelijke identiteit(en) komt aan bod in onze onderwijsprogramma's. Omdat we het belangrijk vinden dat onze kinderen kennis maken met een diversiteit aan overtuigingen, besteden we expliciet aandacht aan geestelijke stromingen en aan specifieke feesten die gerelateerd



kunnen worden aan een bepaalde levensbeschouwing of-overtuiging.

Naast onderwijsaanbod, bieden wij op iedere locatie ook specifiek HVO en/of GVO aan in samenwerking met Vormingsonderwijs Nederland. Hiervoor kunt u uw zoon/dochter ieder schooljaar apart opgeven. Deze lessen vinden onder schooltijd plaats.

### **Onze eigen kwaliteitsaspecten**

Onze eigen kwaliteitsaspecten zullen worden geborgd in een Ambitie-plan.

Dit ambitieplan is een vervolg op het visiekwadrant van cluster Giessenlanden en onze school.

Binnende vier domeinen van het visiekwadrant verwoorden we onze ambities. Dit ambitieplan is nog in ontwikkeling.

**De hierboven genoemde clusterambities blijven in ontwikkeling en zullen gedurende de planperiode gezamenlijk worden besproken en in overleg worden vastgesteld. Deze visie op leren is n.a.v. de leergang van IB naar Kwaliteit Coördinator opgesteld door het MT (IB-groep en de directie).**

Onze visie is mede op basis van wetenschappelijke inzichten tot stand gekomen, die ook op 4 november 2020 zullen worden toegelicht tijdens een cluster studiedag voor alle locaties van cluster Giessenlanden.

Deze visie zal voor de komende jaren de basis vormen om te komen tot heel goed onderwijs en goede resultaten. Al jaren zien we de gemiddelde resultaten in het Nederlandse onderwijs teruglopen. Dit moeten en willen wij juist omdraaien, door ons weer op de basis van kennis en vaardigheden te richten en daarmee ons hard te maken voor gelijke kansen voor al onze leerlingen aan het eind van de basisschool.

### **Identiteit**

Op de openbare scholen van O2A5 is iedereen welkom. Al onze leerlingen leven en leren samen. Hoeveel we ook van elkaar verschillen, iedereen heeft recht op een gelijke behandeling, een gelijke stem en gelijke kansen. De kinderen leren nieuwsgierig te zijn naar anderen en er is ruimte voor ieders verhaal. Ze mogen hun stem laten horen en leren zelfstandig en kritisch te denken. We staan open voor de wereld om ons heen en kiezen voor vrijheid, democratie en het gesprek over levensbeschouwing. Samen leren we zorgzaam en rechtvaardig om te gaan met mens en natuur.

### **Onze eigen kwaliteitsaspecten**

Onze eigen kwaliteitsaspecten zullen worden geborgd in een Ambitie-plan.

Dit ambitieplan is een vervolg op het visiekwadrant van cluster Giessenlanden en onze school.

Binnende vier domeinen van het visiekwadrant verwoorden we onze ambities. Dit ambitieplan is nog in ontwikkeling.

## **3.3 Schoolambities**

Op OBS Den Beemd gaan de leerlingen met vertrouwen op weg naar hun toekomst en plaats in de maatschappij. Een maatschappij, waarin ze weerbaar en zichzelf zijn, met de motivatie en gedrevenheid om het beste uit zichzelf te halen.

Wij begeleiden hen daarbij, stap voor stap, in een veilige, saamhorige omgeving waar fouten maken mag. OBS den Beemd is een kleine, moderne dorpschool met de focus op basisvaardigheden, zoals taal, rekenen en lezen, én veiligheid. Met ons pedagogische klimaat, leerlingvolgsysteem en duidelijkheid in regels en afspraken creëren we een prettige leeromgeving. Op onze school benaderen we elkaar positief en ondersteunen we het eigenaarschap van de leerling en leerkracht. Binnen ons onderwijs bieden we, waar mogelijk, differentiatie aan in ons aanbod en zoeken we naar een passend aanbod voor iedereen. Hierbij maken we gebruik van moderne

methodes en methodieken en stemmen we het klassenmanagement af op wat nodig is. Als team sturen we consequent op gedrag, waarbij positiviteit een belangrijk gegeven is. We leren onze leerlingen dat ze op een respectvolle manier rekening met elkaar houden en een onderdeel zijn van deze school, met de daarbij horende verantwoordelijkheden. Ouders worden hierbij betrokken. We bereiden de leerlingen voor op een toekomst, waarin digitale vaardigheden, taakgerichtheid, zelfstandigheid, weerbaarheid en respect voor anderen van groot belang zijn.

Op OBS Den Beemd werken we met heterogene groepen die geclusterd zijn in twee combinatiegroepen 1 t/m 4 en 5 t/m 8. In de groepen zitten leerlingen van verschillende niveaus. We proberen ons op de verschillende niveaus te richten en tegemoet te komen aan de leerbehoefte van de individuele leerling. Daartegenover staat ook dat we ons richten op samenwerking tussen de leerlingen van verschillende leeftijden en proberen we binnen het klassenmanagement ruimte te vinden voor een effectieve inzet van de leerkracht en middelen.

Naast het volgen van o2a5-ambities en clusterambities staat de komende planperiode de kwetsbare situatie van de school centraal. Het leerlingenaantal dwingt tot het maken van keuzes, die in een kleine gemeenschap als Hoogblokland kunnen leiden tot nog meer krimp. Ondanks dat blijven we ons richten op kwalitatief hoogwaardig onderwijs, waarin de EDI-principes de basis zijn voor goede resultaten.

### 3.4 Nationaal Programma Onderwijs

Met het Nationaal Programma Onderwijs ondersteunt de overheid scholen om met de gevolgen van de coronacrisis om te gaan. De ondersteuning bestaat uit extra geld, een 'menukaart' met effectieve interventies en een 'kennis community'.

Door goed te kijken naar wat onze leerlingen en de school nodig heeft, de 'schoolscan', en een goed plan op te stellen, willen we optimaal gebruik maken van het Nationaal Programma Onderwijs.

#### Schoolscan

Met een uitgebreide analyse hebben we de cognitieve ontwikkeling (technisch lezen, begrijpend lezen, spelling, rekenen en wiskunde) van onze leerlingen in beeld gebracht. We hebben gekeken naar leergroei op het niveau van de school, per jaargroep en voor specifieke leerlingen en daarbij ook gekeken naar de sociale verschillen tussen leerlingen wat betreft leergroei.

Ook de sociaal-emotionele ontwikkeling en het welbevinden zijn in beeld gebracht, zowel op school- als op groeps- als op leerlingniveau.

- Gr 4 > zwakke leerlingen + instroom Syrische leerlingen
- Gr 5 > Spelling en lezen
- BL > groep 3 t/m 8 scoort zwakker op hele linie

De impact van het onderwijs op afstand op onze leerlingen								
leerjaar	1	2	3	4	5	6	7	8
Technisch lezen			Green	Red	Green	Green	Green	Green
Begrijpend lezen			Yellow	Red	Red	Yellow	Yellow	Yellow
Spelling			Green	Red	Red	Green	Green	Green
Rekenen			Green	Red	Red	Green	Green	Green
Soc-emo ontwikkeling	Green	Green	Green	Red	Green	Yellow	Yellow	Green

## Schoolprogramma

Op basis van de Schoolscan hebben wij voor de komende jaren de volgende doelstellingen gekozen:

Structurele inzet OA/uitbreiding onderwijstijd	Op DB zal in beide combinatiegroepen 0,55 WTF onderwijsassistentie worden ingezet.
Inzet subsidie gemeente Molenlanden	Gemeente faciliteert inzet onderwijsassistent voor ondersteuning NT-2 en taalzwakke leerlingen.
Close Reading	Resultaatverbetering BL door middel van close reading. Leerkrachten volgen scholing
Methodekeuze en implementatie methode soc. – emo	Clusterbreed wordt keuze gemaakt voor nieuwe methode. Passend bij populatie. Voorstel wordt opgezet door werkgroep.
Logo 3000 implementeren	Gemeente Molenlanden financiert aanschaf en ondersteuning Logo3000. Leerkrachten volgen scholing en Logo300 wordt 2021-2022 geïmplementeerd.
Betrokkenheid sociaal team	Kwetsbare gezinnen kunnen ondersteuning vanuit Sociaal Team goed gebruiken. Den Beemd moet hier een ondersteunende rol spelen
Scholing – HPS	Vanuit het cluster volgen directie, KC en twee leerkrachten de leergang HPS vanuit CBE. Doel een kwaliteitsverbetering van het hele onderwijs (resultaten en organisatie) van cluster GL.
Extra aandacht voor gevolgen lockdowns tijdens gym/buitenspel i.s.m. GIGA	Leerlingen hebben in de lockdowns fysiek een achterstand opgelopen en op individuele basis zijn gewichtsproblemen een punt van aandacht. GIGA speelt hier op in tijdens gymlessen in overleg met de KC. Motorische achterstanden om preventief te acteren.

Wij kiezen voor de volgende interventies:

Onze gekozen interventies:	Schooljaar 2022-2023	Schooljaar 2023-2024
Uitbreiding onderwijstijd		
Uitbreiding leerkrachten	x	n.n.b.
Ondersteuning NT2 en taalzwakte	x	n.n.b.
Sociaal-emotionele en fysieke ontwikkeling		
methodekeuze	x	n.n.b.
Inzet sociaal team	x	n.n.b.
Inzet GIGA	x	n.n.b.
Inzet van personeel en ondersteuning		
Close reading	x	n.n.b.
Logo3000	x	n.n.b.
HPS	x	n.n.b.
Scholing Rekencoördinator	x	-

De actiepunten zijn hierna terug te vinden in de vierjarenplanning in paragraaf 3.f. en worden voor het eerstkomend schooljaar verder uit gewerkt in paragraaf 3.g, Het jaarplan.

## 4. Evaluatie schooljaar 2021-2022

Hieronder is de evaluatie van schooljaar 2021-2022 beschreven in 4 onderdelen:

- 1 Schoolontwikkeling n.a.v. strategisch beleid;
- 2 Diepteanalyse;
- 3 Profscan;
- 4 Tevredenheidspeilingen Scholen met Succes.

### 4.1 Schoolontwikkeling n.a.v. strategisch beleid

<b>Thema 1</b>	
Wij differentiëren niet meer op intelligentie, maar op ondersteuningsbehoefte. Onze ondersteuning richt zich op het creëren van gelijke en eerlijke kansen voor iedere leerling.	<p>Ieder kind wordt met dezelfde set aan mogelijkheden geboren. Door vanaf groep 1-2 goed te werken aan woordenschat en executieve functies, realiseren we betere kansen voor kinderen die vanuit huis minder kennis meekrijgen.</p> <p>Door beter en meer ondersteuning te realiseren voor die kinderen die het nodig hebben kunnen we het verschil maken.</p> <p>Dit vergt een andere opstelling en aanname van iedere leerkracht.</p>
	<b><i>Dit schooljaar m.b.v. OA, extra inzet leerkracht en inzet subsidiegelden is er meer aandacht geweest voor individuele leerlingen met specifieke behoeftes</i></b>
Keuze en implementatie nieuwe methode sociaal-emotionele vorming	Stagnatie traject. Op clusterniveau onderzoekt werkgroep beschikbare methodes en hun effectiviteit en doet voorstel voor keuze. Werkgroep brengt advies uit over invoeringstraject en scholen voeren dit uit.
	<b><i>Het traject voor keuze SOE loopt vertraging op. We willen een onderbouwde keuze maken met een werkgroep. Dit loopt schooljaar 2022-2023 door. Planning is december 2022.</i></b>
Scholing veiligheidscoördinator	Op O2A5-niveau worden scholing uitgevoerd voor de veiligheidscoördinator
	<b><i>Scholing is uitgevoerd.</i></b>
Vervolgstappen eigenaarschap bij ontwikkelingsgesprekken.	Leerlingen maken deel uit van met de diverse ontwikkelingsgesprekken.
	<b><i>Uitgevoerd. Schooljaar 2022-2023 evaluatie, aanpassingen en borging (Kwaliteitskaart)</i></b>

<b>Thema 2</b>	
Het realiseren van gelijke kansen begint bij het vrij van waarden kijken en begeleiden van ieder kind.	Door gebruik te maken van een objectief observatiesysteem willen we de leerlingen sneller en eerlijker in beeld hebben. In groep 1-2 wordt Kijk! Structureel ingevoerd en zullen meer formatief leren toetsen.
	<b><i>Kijk! In gebruik in groep 1/2. Aandacht voor formatief toetsen naar komende schooljaren o.i.v. HPS.</i></b>

Blijvende aandacht voor eigenaarschap (team en leerlingen)	Leerlingen worden continue gestimuleerd om eigenaarschap te ontwikkelen; denk aan deelname aan rapport en ontwikkelingsgesprekken, dag- en weektaken.
	<b>In BB in dagtaken en planning zichtbaar. Meer inbreng van leerlingen op doelen en betrokkenheid. OB en MB vooral praktisch gezien gewerkt aan eigenaarschap, zelfstandigheid en verantwoordelijkheid.</b>
Pestprotocol	Op clusterniveau wordt protocol herschreven en aangepast aan Den Beemd
	<b>Uitgevoerd. Kan op website geplaatst worden.</b>
Kwaliteitskaarten	Nieuw kwaliteitskaarten invoeren/ huidige kaarten updaten/borgingskalender
	<b>Te weinig borging van bestaande kaarten. Let op!! Volgend schooljaar in borgingsagenda</b>
MB-HB-leerlingen	Onderwijs aan de doelgroep beter vormgeven; clusterstudie, bespreken in Leerteams, orthotheek
	<b>Loopt binnen cluster goed. Praktische uitvoering op school kan beter.</b>

<b>Thema 3</b>	
Het gebruik van methoden zien wij als middel en niet als doel op zich.	De leerkracht centraal, betekent dat we de professional vertrouwen. De leraar moet de ruimte krijgen en voelen om zelf onderwijs te mogen en kunnen maken. Iedere maakt onderwijs samen met haar of zijn leerteam. Dit betekent dat het kennen van de leerlijnen voor leerkrachten essentieel is.
	<b>Wordt nog teveel de methode gevolgd. Wel beseft dat we zelf keuzes mogen maken in aanbod.</b>
Methode	Op clusterniveau onderzoekt werkgroep beschikbare methodes en hun effectiviteit en doet voorstel voor keuze. Werkgroep brengt advies uit over invoeringstraject en scholen voeren dit uit.
	<b>Het traject voor keuze SOE loopt vertraging op. We willen een onderbouwde keuze maken met een werkgroep. Dit loopt schooljaar 2022-2023 door. Planning is december 2022.</b>
EDI	In de jaarplanning aandacht voor EDI (opfrissen achtergronden)
	<b>Gedurende het schooljaar d.m.v. artikelen en op studiedagen aandacht besteed aan EDI en achterliggende theorieën.</b>
HPS	Vanuit het cluster volgen directie, KC en twee leerkrachten de leergang HPS vanuit CBE. Doel een kwaliteitsverbetering van het hele onderwijs (resultaten en organisatie) van cluster GL.
	<b>Gedurende het schooljaar d.m.v. artikelen en op studiedagen aandacht besteed aan EDI en achterliggende theorieën. Team ook betrokken door vragenlijsten en in organisatie.</b>

<b>Thema 4</b>	
Naast kennis en vaardigheden richten wij ons onderwijs in die de	Het onderwijs is erop gericht, leerlingen in te leiden in de wereld. Daartoe dragen leerkrachten dingen aan, waarvan we als samenleving vinden dat jonge mensen die moeten weten en kunnen

persoonsvorming en burgerschap ten goede komt.	om straks van betekenis te kunnen zijn in de grotemensenwereld. Denk daarbij aan zelfstandigheid, zelfredzaamheid, en opkomen voor jezelf. Dit zijn terugkerende thema's in de lessen en schooldag.
	<b>Visie en missie is dit schooljaar aangepast, met meer aandacht voor de persoonlijke groei van de leerlingen naast kennis en vaardigheden.</b>
Toekomst Den Beemd	Leerlingaantallen lopen terug. Afgelopen schooljaar van 3 naar 2 combinatiegroepen. Overweging: samenwerking met éénpitter CBS zoeken?
	<b>Communicatie naar nieuwe ouders/leerlingen verbeterd. Open ochtend georganiseerd. Inzet van Sticky Chapters.</b>
Kwaliteit	Zelfevaluatie en kwaliteit cluster
	<b>Visiekwadrant opgesteld door teams van GL en omgebouwd tot clustervisie. Wordt gebruikt in ontwikkeling en plannen. Team-ouder- en leerling-tevredenheid ingevuld met behulp van Scholen met Succes. Positieve uitkomsten.</b>

<b>Thema 5</b>	
Kwaliteitskaarten	In overzicht brengen en uitwerken welke kwaliteitskaarten clusterbreed worden ingezet. Format gebruiken, 'Coeur Local' (schooleigen inbreng).
	<b>Systeem van kwaliteitskaarten is effectief en nuttig. Wat belangrijk is dat ze up-to-date worden gehouden en dat de borging van afspraken en uitvoering in de jaarplanning wordt opgenomen. Format is prima. Zorg voor goede 'bereikbaarheid'.</b>
Eigenaarschap	Eigenaarschap van leren is de mate waarin de leerling verantwoordelijkheid neemt voor zijn eigen leerproces. Om het eigenaarschap van leerlingen te versterken kun je onder meer de motivatie, betrokkenheid, zelfsturing en metacognitieve vaardigheden bevorderen.
	<b>Leerlingen worden continue gestimuleerd om eigenaarschap te ontwikkelen; denk aan deelname aan rapport en ontwikkelingsgesprekken, dag- en weektaken.</b>
Huiswerk	Huiswerkprotocol opstellen
	<b>Niet uitgevoerd</b>
Individuele leerling	Door middel van instructievaardigheden meer aandacht voor onderwijsbehoeften
	<b>Toetsen &gt; Analyses &gt; Inspelen op behoeften</b>
ICT	Rol van ICT bespreken in team. Balans vinden met verwerking van leerstof
	<b>Informeel besproken. Besef van zorgen. Meenemen in plannen 2022-2023 Werkverzorging wel een punt van aandacht.</b>

<b>Thema 6</b>	
Leerteams invoeren	Vanaf augustus 2020 is iedere leerkracht van cluster Giessenlanden lid van een leerteam. Het cluster kent drie leerteams. Namelijk: leerteam leerkrachten groep 1-2-3; leerteam leerkrachten groep 4-5-6 en leerkrachten groep 7-8. De leerteams hebben als motto: 'We vergaderen niet, maar maken onderwijs'
	<b>Systeem van Leerteams heeft veel meerwaarde. Met wel nog beter gaan werken. Begeleiding is prima.</b>
Scholing	Close Reading op clusterniveau > resultaten begrijpend lezen verbeteren   Logo3000 voor leerkrachten groep 1/2 > woordenschat verbeteren   Regioacademie > scholing voor leerkrachten en OA op
	<b>Veel aandacht voor Close Reading (lessenstudy, scholing, studiedagen, begeleiding). Resultaten zijn op deze korte termijn nog moeilijk in te schatten. LOGO3000 wordt ingezet. Regioacademie geen gebruik van gemaakt.</b>
Collegiale consultatie	Faciliteren en organisatie dat leerkrachten aan de hand van kijkvragen elkaars lessen bekijken en leren van elkaar
	<b>Niet uitgevoerd. Verplaatsen naar 2022-2023. Zie plannen 2022-2023</b>
Leerteams	Vanaf augustus 2020 is iedere leerkracht van cluster Giessenlanden lid van een leerteam. Het cluster kent drie leerteams. Namelijk: leerteam leerkrachten groep 1-2-3; leerteam leerkrachten groep 4-5-6 en leerkrachten groep 7-8. De leerteams hebben als motto: 'We vergaderen niet, maar maken onderwijs' Leerteam-bijeenkomsten   begeleiding voorzitters leerteams
	<b>Positieve beleving. Veel informatie gehaald en gebracht. Prettig om te overleggen buiten het eigen team. Organisatie Leerteams had beter gemoeten. Eerst scholing, en achterliggende theorie daarna echt inzetten. Systeem van Leerteams heeft veel meerwaarde. Met wel nog beter gaan werken. Begeleiding is prima.</b>

<b>Thema 7</b>	
Leerteams	Zie thema 6
Collegiale consultatie	Zie thema 6
Leerteams	Zie thema 6
EDI	Zie thema 3

#### Gekozen acties in het kader van het Nationaal Programma Onderwijs

OA-inzet	Bekostiging vanuit NPO-gelden en een structurele effectieve inzet d.m.v. duidelijke taakindeling en roosters
Ondersteuning NT2 en taalzwakte	NT2- en taalzwakke leerlingen worden structureel begeleid door een externe leerkracht, buiten de klassensituatie individueel of kleine groepjes.

methodekeuze	Methode sociaal-emotioneel; op clusterniveau wordt advies uitgebracht door werkgroep
Inzet sociaal team	Inzet sociaal team bespreken bij gezinnen waarin de veiligheid in gedrang komt
Inzet GIGA	Inzet GIGA bespreken bij aandacht voor de gevolgen lockdown op fysiek gebied
Close reading	Scholing op clusterniveau om Close Reading in te bedden in de organisatie
Logo3000	Leerkrachten gr1/2 volgens scholing en methode wordt bekostigd door gemeente Molenlanden
HPS	Afvaardiging cluster volgt 2-jaarlijkse leergang HPS bij BCE om kwaliteitsslag te maken en resultaten te verbeteren

## 4.2 Diepteanalyse

### Referentieniveaus:

Per ingang van schooljaar 2020-2021 beoordeelt de onderwijsinspectie de onderwijsresultaten aan de hand van een nieuw onderwijsresultatenmodel. Het oordeel over de basisvaardigheden wordt gebaseerd op de referentieniveaus voor taal en rekenen. Er wordt gekeken naar 2 indicatoren:

1. Het percentage leerlingen dat aan het einde van het basisonderwijs het fundamentele 1F haalt voor taal en rekenen. In principe zou elke leerling dit niveau moeten behalen.
2. Het percentage leerlingen dat aan het einde van het basisonderwijs het hogere streefniveau 2F voor taalverzorging en lezen en 1S voor rekenen haalt. Zoveel mogelijk leerlingen dienen een aanbod op dit niveau te ontvangen.

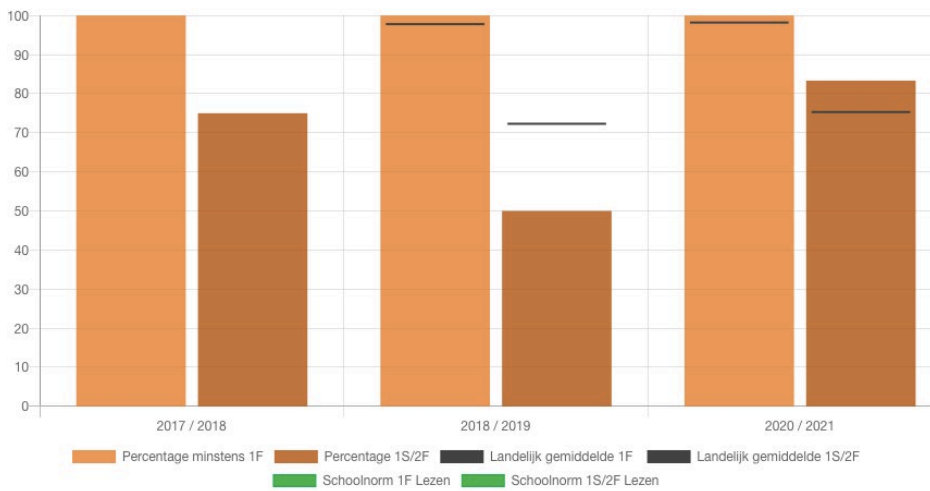


Op OBS Den Beemd is het percentage behaalde 1F en 1S/2F keurig boven het landelijk gemiddelde.

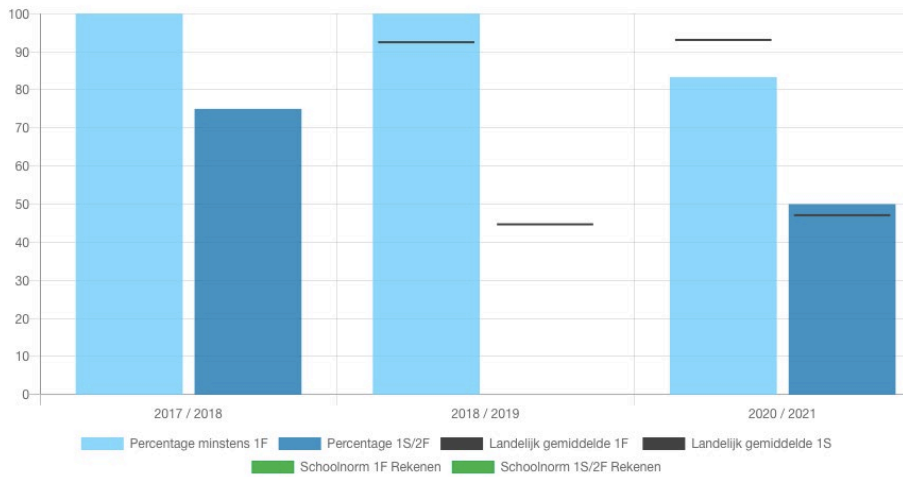




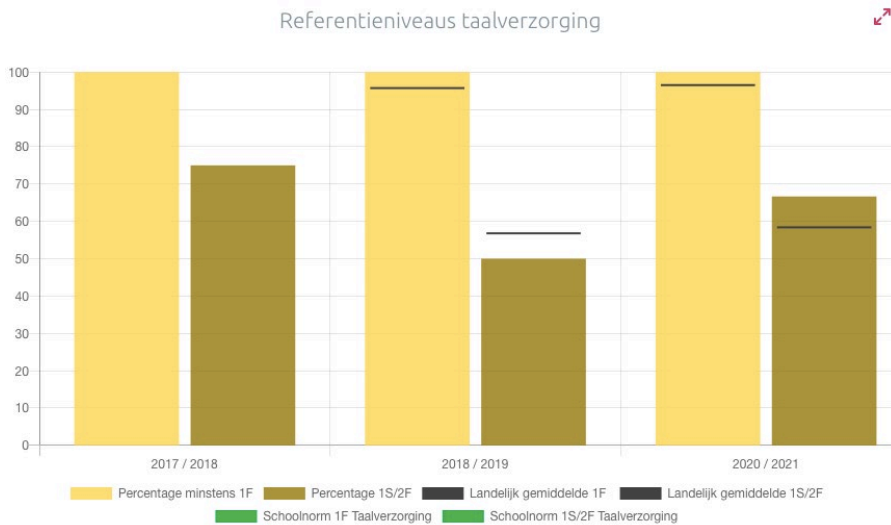
Referentieniveaus lezen



Referentieniveaus rekenen



## Referentieniveaus taalverzorging



In bovenstaande tabellen is te zien dat op OBS Den Beemd het percentage 1S/2F op lezen, taalverzorging en rekenen boven het landelijk gemiddelde scoort.

Alleen in schooljaar 2018-2019 was dat minder. Was er toen een zwakkere groep?

### Zorgsignalen/ bespreekpunten

- Groep 4 op alle vakgebieden
- Groep 5 op Spelling, Begrijpend lezen en rekenen
- Begrijpend lezen op schoolniveau

### Kleine groepen/ gemiddelden:

Bij sommige tabellen en grafieken gaat om zulke kleine aantallen leerlingen per groep, dat deze gemiddelde scores niet erg betrouwbaar zijn. De school heeft goed in kaart om welke groepen dat gaat.

### Groep 4

#### Leerjaar 4: 1. Technisch lezen: CITO Drie-Minuten-Toets 2018 - Totaal

Hoofdlocatie in 2019 / 2020 - 2020 / 2021

Leerjaar 4	Gem.	Land	Insp.	Nw.	Niv.	I	II	III	IV	V	n=
3-II	9,0	17		0,6	V	0%	0%	50%	0%	50%	2
4-I	23,0*			2,8							2*2
4-III	33,5	50		0,4	V	0%	0%	0%	75%	25%	4
						0%	0%	17%	50%	33%	

Percentages excl. adaptief getoetste leerlingen

Op de DMT groeit J goed, maar D, G en Y te weinig. D zakt van III naar IV. G en Y scoren een V.

#### Leerjaar 4: 2. Spelling: CITO Spelling 3.0 - Totaal

Hoofdlocatie in 2019 / 2020 - 2020 / 2021

Leerjaar 4	Gem.	Land	Insp.	Nw.	Niv.	I	II	III	IV	V	n=
3-II	145,0	145		3,0	III	0%	50%	0%	0%	50%	2
4-I	151,5*			1,2							2*2
4-III	191,8	263		0,2	V	0%	0%	0%	0%	100%	4
						0%	17%	0%	0%	83%	

Percentages excl. adaptief getoetste leerlingen

J groeit voldoende en D te weinig. Y en G doen voor het eerst Cito spelling.

**Leerjaar 4: 3. Begrijpend lezen: CITO Begrijpend lezen 3.0 - Totaal**

Hoofdlocatie in 2020 / 2021

Leerjaar 4	Gem.	Land	Insp.	Nw.	Niv.	I	II	III	IV	V	n=
4-I	108,0*			2,5							2*2
4-III	97,3	138		0,3	V	0%	0%	0%	25%	75%	4
						0%	0%	0%	25%	75%	

Percentages excl. adaptief getoetste leerlingen

Alle 4 de leerlingen doen voor het eerst Cito BL. D scoort een IV. J, G en Y een V

**Leerjaar 4: 4. Rekenen en wiskunde: CITO Rekenen-Wiskunde 3.0 - Totaal**

Hoofdlocatie in 2019 / 2020 - 2020 / 2021

Leerjaar 4	Gem.	Land	Insp.	Nw.	Niv.	I	II	III	IV	V	n=
3-II	103,0	115		1,7	V	0%	0%	50%	50%	0%	2
4-I	137,5*			2,9							2*2
4-III	161,3	181		0,8	V	0%	0%	50%	0%	50%	4
						0%	0%	50%	17%	33%	

Percentages excl. adaptief getoetste leerlingen

D gaat van III naar V. J gaat van V naar III. G en Y doen voor het eerst Cito rekenen.

**4.3 Profscan**

In het kader van de HPS-leergang is onder het team van cluster Giessenlanden een zgn. ‘Profscan’ uitgezet. Hiermee brengen we het zelfbeeld en ambities in beeld. Met als doel:

- Inzicht bieden in de relatieve sterktes en zwaktes van het cluster, om gericht in te zetten op professionalisering.
- Leerkrachten inzichten geven in de stand van zaken qua persoonlijke competentieontwikkeling.
- Leerkrachten intrinsiek motiveren om tot een professioneel gesprek te komen en over te gaan tot actie.

De conclusies die we uit de profscan trekken zijn dat het team van Cluster Giessenlanden

Zelfbeeld; waar staan we nu- Organisatie en ontwikkeling			Zelfbeeld; waar staan we nu- Primair proces		
Krachten	Ambities	Zwaktes	Krachten	Ambities	Zwaktes
ICT gebruik +- Gewenst gedrag +- Constructieve contacten met ouders + Ordelijk klaslokaal +- Samenwerken om onderwijs te verbeteren + Ik draag trots uit over mijn school +- Directe instructie +	Vraag en geef professionele feedback + Gemeenschappelijk ontwerp onderwijs +- Onderzoeks-matige aanpak + Data-analyse + Ik volg onderwijsliteratuur +- Gebruik maken van elkaars expertise + Directe instructie +	Vraag regelmatig professionele feedback en vraag regelmatig feedback + Gemeenschappelijk ontwerp onderwijs +- Onderzoeks-matige aanpak + Ik initieer vernieuwingen - Ik volg onderwijsliteratuur +- -	Collega's en externen raadplegen +- Persoonlijke aandacht +- Conflictoplossing - Docent als rolmodel +- Welbevinden leerling -	Evaluatie leerdoelen behaald +- Kennis actuele gedragspsychologie - Kennis actuele ontwikkelings- en opvoedingstheorieën - Kennis actuele ontwikkelings- en opvoedingstheorieën - Actuele kennis didactiek +	Actuele ontwikkelingen passend onderwijs +- Passende toetsvormen + Evaluatie leerdoelen behaald +- Kennis actuele ontwikkelings- en opvoedingstheorieën - Evaluatie leerdoelen behaald +- -

+ Dit onderwerp is precies waar jullie school de ambitie heeft liggen

+/- Hier besteden wij aandacht aan, maar het staat niet expliciet in onze ambitie

- Dit onderwerp staat niet in onze ambitie.

## 4.4 Tevredenheidspelingen Scholen met Succes

Februari 2022 is onder ouders, team en leerlingen een tevredenheidspelingen afgenomen. Onderstaand een samenvatting van de uitslagen/scores.

### 1. IMAGO VAN DE SCHOOL

#### IMAGO

RAPPORTCIJFER			DOEN WE ALS SCHOOL WAT WE ZEGGEN?			HOE WORDEN HET GEBOUW EN DE VOORZIENINGEN GEWAARDEERD?		
								
7,5	7,6	7,6	100 %	76 %	-	95 %	-	73 %

#### PEDAGOGISCH DIDACTISCH HANDELEN (OP3)

GEVEN WE KINDEREN GOED LES?		
		
100 %	94 %	86 %

### 2. ONDERWIJSPROCES (OP)

#### AANBOD (OP1)







LEREN KINDEREN VOLDOENDE?			HOE ERVAREN KINDEREN HET AANBOD?			WELKE AANBACHT IS ER VOOR TOEKOMSTGERICHTE VAARDIGHEDEN?		
								
88 %	74 %	-	83 %	56 %	-	59 %	74 %	71 %

### 3. VEILIGHEID EN SCHOOLKLIMAAT (VS)

#### WELBEVINDEN EN VEILIGHEID (VS1)

HOE IS HET WELBEVINDEN VAN KINDEREN?		
		
-	57 %	53 %

#### ZICHT OP ONTWIKKELING EN BEGELEIDING (OP2)

HEBEN WE KINDEREN GOED IN BEELD?			STEMMEN WE GOED AF OP VERSCHILLEN TUSSEN KINDEREN?		
					
75 %	81 %	78 %	88 %	84 %	64 %

#### SCHOOLKLIMAAT (VS2)

HOE IS DE SPEER IN DE GROEP?			ZORST DE SCHOOL VOOR VEILIGHEID OP HET PLEIN?		
					
93 %	64 %	70 %	100 %	69 %	72 %

### 4. STUREN, KWALITEITZORG EN AMBITIE (SKA)

#### VISIE, AMBITIES EN DOELEN (SKA 1)

HOE WORDT HET LEIDERSCHAP ERVAREN?		
		
100 %	59 %	-

### 5. SAMENWERKING MET OUDERS

WORDEN OUDERS GOED GEÏNFORMEERD?			VOELEN OUDERS ZICH GEZIEN EN GEHOORD?			IS SAMENWERKING GERICHT OP PARTNERSCHAP?		
								
67 %	79 %	-	100 %	81 %	-	100 %	69 %	-

Vooral op het gebied van 'Aanbod' en 'Welbevinden en veiligheid' liggen punten van verbetering/discussie.

Leerlingen ervaren het aanbod van de lessen niet positief. Dat is een herkenbaar fenomeen op school. De leerlingen op Den Beemd vinden het soms lastig om in de structuur en de hoge verwachtingen van de school mee te moeten. Hier is aandacht voor, binnen de kaders die we zelf stellen.

Het welbevinden van de leerling is in de beleving van ouders/leerlingen voor verbetering vatbaar. Afgelopen schooljaar was de dynamiek in de groep ver beneden peil. Pestgedrag onder, maar vooral na schooltijd was een groot item. Werksfeer en veiligheid stond onder druk. Veel communicatie naar ouders en acties op gezet; o.a. 'Meidenvenijn', gastlessen Sociaal Team, ouderbijeenkomst, inzet DOG-project en individuele contacten met leerlingen en ouders.

## 5. Overzicht van activiteiten over vier schooljaren verdeeld

SBP 2018-2022	2022-2023	2023-2024	2024-2025	2025-2026
Thema 1 Het veilige kind	Wij differentiëren niet meer op intelligentie, maar op ondersteuningsbehoefte. Onze ondersteuning richt zich op het creëren van gelijke en eerlijke kansen voor iedere leerling.	vervolg	Vervolg en/of andere keuze vanuit themacirkels	Vervolg en/of andere keuze vanuit themacirkels
Thema 2 Welkom voor ieder kind	Het realiseren van gelijke kansen begint bij het vrij van waarden kijken en begeleiden van ieder kind.	vervolg	Vervolg en/of andere keuze vanuit themacirkels	Vervolg en/of andere keuze vanuit themacirkels
Thema 3 Betekenisvol leren en werken	Het gebruik van methoden zien wij als middel en niet als doel op zich.	vervolg	Vervolg en/of andere keuze vanuit themacirkels	Vervolg en/of andere keuze vanuit themacirkels
Thema 4 Actief in de samenleving	Naast kennis en vaardigheden richten wij ons onderwijs in die de persoonsvorming en burgerschap ten goede komt.	vervolg	Vervolg en/of andere keuze vanuit themacirkels	Vervolg en/of andere keuze vanuit themacirkels
Thema 5 Verantwoordelijkheid en eigenaarschap	Iedere leerkracht kent de leerlijnen van de groepen waarin en omheen zij werkt. Dit betekent dat de leerkracht groep 3, niet alleen de leerlijnen van groep 3 kent, maar ook die van groep 2 en groep 4. Dit is de basis om als leerkracht EDI goed in te kunnen zetten.	vervolg	Vervolg en/of andere keuze vanuit themacirkels	Vervolg en/of andere keuze vanuit themacirkels
Thema 6 Samenwerken en kennisdelen	Onze leerkrachten hebben veel kennis van en over hun vak. Zij staan centraal.	vervolg	Vervolg en/of andere keuze vanuit themacirkels	Vervolg en/of andere keuze vanuit themacirkels

Thema 7 Professionaliteitsontwikkeling van leerkrachten en inspirerend leiderschap	In elke groep hanteert de leerkracht het Expliciete Directe Instructie model	vervolg	Vervolg en/of andere keuze vanuit themacirkels	Vervolg en/of andere keuze vanuit themacirkels
---------------------------------------------------------------------------------------	------------------------------------------------------------------------------	---------	------------------------------------------------	------------------------------------------------

## 5.2 Overzicht van activiteiten in kader van Nationaal Programma Onderwijs

Schoolprogramma	2022-2023	2023-2024	2024-2025	2025-2026
Inzet uren leerkracht	Inzet formatie in groepen en aanpassing in klassenmanagement en roosters	Verdere keuzes worden gebaseerd op de dan geldende organisatorische en financiële ondersteuning vanuit de gemeente/het rijk.		
Ondersteuning NT2 en taalzwakte	Begeleiding op individuele basis door een NT2-collega			
methodekeuze	Keuze SOE, Close Reading en Logo3000			
Inzet sociaal team	Op individuele basis indien nodig			
Inzet GIGA				

## 6. Jaarplan schooljaar 2022-2023

Binnen de kaders van het Strategisch Beleidsplan en de kaderbrieven wordt jaarlijks het jaarplan opgesteld. Hierbij wordt rekening gehouden met de evaluatie van het voorgaand schooljaar.

De Schoolscan en de gemaakte keuze van interventies in het kader van het Nationaal Programma Onderwijs bepalen nadrukkelijk de agenda voor het komend en volgend schooljaar.

Vanuit dit jaarplan worden concrete verbeterplannen en een kwaliteitsagenda opgesteld. Direct na een schooljaar wordt een jaarverslag opgesteld.

Bij dit thema zijn onze beleidsvoornemens:

<b>Thema 1</b>		<p>SBP 2018-2021 - Thema 1: Het veilige kind</p>
Leesbeleving	Leesbeleving. Leesbeleving vormt een belangrijk onderdeel begrijpend en studerend lezen. Het gaat hierbij dan om leesbevordering, zodat de leerling ervaart dat lezen leuk is en goed lezen handig is bij tekstbegrip. Ontwikkelen van Kwaliteitskaart, implementatie en borging.	
Keuze methode soc-emo	Werkgroep brengt advies uit op basis van wetenschappelijk onderzoek. Daarna implementatie.	

Bij dit thema zijn onze beleidsvoornemens:

<b>Thema 2</b>		<p>SBP 2018-2021 - Thema 2: Welkom voor ieder kind</p>
Kindbegrip!	Opvolger van Zien! Kennismaken met programma, scholing, invoering	
KK inhoud/systematiek aanpassen n.a.v. leergang. Borging. Nieuwe kaarten inplannen	Inhoud van KK aanpassen (op KK moeten de specifieke zaken beschreven worden, die buiten de methode om aangeboden worden). Opnemen in jaarplanning teamvergaderingen/borging	
Huiswerkbeleid	Onderzoek naar nut van huiswerk, huidige situatie beschrijven en desgewenst aanpassen. Beschrijven in beleid.	



Bij dit thema zijn onze beleidsvoornemens:

<b>Thema 3</b>		SBP 2018-2021 - Thema 3: Betekenisvol leren en werken
Methodes SOE/Rekenen groep 3	Werkgroepen doen onderzoek en vormen advies over methodes, implementatie en gebruik.	
EDI-scholingstraject 2022-2023 en 2023-2024	Op clusterniveau wordt leergang gevolgd met als hoofdonderwerp Roshenshine en de praktijk. Kennis en vaardigheden opdoen, delen van expertise. Samenwerking.	

Bij dit thema zijn onze beleidsvoornemens:

<b>Thema 4</b>		SBP 2018-2021 - Thema 4: Actief in de samenleving
Burgerschap	Herijken van huidig plan Burgerschap. Vooral praktijkgericht. Wat doen we, waar kunnen we verbeteren/uitbreiden/aanpassen	

Bij dit thema zijn onze beleidsvoornemens:

<b>Thema 5</b>		SBP 2018-2021 - Thema 5: Verantwoordelijkheid eigenaarschap
Onderzoek/overleg over mogelijkheden in klassenorganisatie/management.	Klassenorganisatie op DB is een ingewikkelde. Het team is continu bezig met verbeteringen en aanpassingen in het klassenmanagement om de effectiviteit en opbrengsten te verbeteren. (Contact met vergelijkbare scholen, expertise gebruiken, afstemming binnen team)	
Rekenmethode groep 3	Werkgroep doet onderzoek en vormt advies over methode, implementatie en gebruik.	

Bij dit thema zijn onze beleidsvoornemens:

<p><b>Thema 6</b></p>		<p>SBP 2018-2021 - Thema 6: Samenwerken en kennisdelen</p>
<p>Op clusterniveau EDI/Roshenshine</p>	<p>Op clusterniveau wordt leergang gevolgd met als hoofdonderwerp Roshenshine en de praktijk. Kennis en vaardigheden opdoen, delen van expertise. Samenwerking.</p>	

Bij dit thema zijn onze beleidsvoornemens:

<p><b>Thema 7</b></p>		<p>SBP 2018-2021 - Thema 7: Professionaliteit</p>
<p>Collegiale consultatie</p>	<p>Op clusterniveau is een organisatie opgezet om collegiale consultatie vorm te geven en in de praktijk te brengen. Formatieve ruimte en mogelijkheden, waar kan een collega 'halen en brengen', kijkvragen, verslaglegging</p>	
<p>EDI/Roshenshine &gt; Scholing Teams</p>	<p>Op clusterniveau wordt leergang gevolgd met als hoofdonderwerp Roshenshine en de praktijk. Kennis en vaardigheden opdoen, delen van expertise. Samenwerking.</p>	
<p>Leerteams &gt; evaluatiemomenten inplannen/ scholing voorzitters</p>	<p>Opgestarte systeem van de PLG's (groep 1/2/3; groep 4/5/6; groep 7/8) effectiever inzetten &gt; scholing voorzitters, belang voor organisatie en individuele leerkracht, opbrengst verbeteren.</p>	

## Gekozen acties in het kader van het Nationaal Programma Onderwijs

<b>Acties</b>	
Inzet uren leerkracht	Inzet formatie in groepen en aanpassing in klassenmanagement en roosters. Beide duo-partners hebben tijdelijke uitbreiding van Wtf (beide aangevuld tot 0,7).
Ondersteuning NT2 en taalzwakte	Begeleiding op individuele basis door een NT2-collega. Deze komt op school om met een programma te werken aan de verbetering van taal en oplossen van taalachterstanden. School geeft aan welke leerlingen hierop ingezet worden. Evaluatie met KC
methodekeuze	Keuze SOE-methode > werkgroep doet onderzoek en brengt advies uit. Close Reading wordt verder vormgegeven en verdiept in studiedagen Cluster Giessenlanden en Logo3000 wordt mogelijk uitgebreid naar gr 3, 4 en 5 (via gemeente Molenlanden)
Inzet sociaal team	Op individuele basis indien nodig. Leerlingen worden gevolgd en geobserveerd. Indien nodig, na overleg met KC bespreken in SOT ne mogelijk contact met sociaal team.
Inzet GIGA	GIG zet huidige lijn van begeleiding door. Alert op veranderingen in motoriek en desgewenst worden interventies gepleegd.

## 7. Gevolgen van de beleidsvoornemens

---

### Organisatie

Doel	Gevolg
Verbeteren samenwerking cluster	PLG-organisatie (scholing voorzitters, borging)
Visie- ambitie- en kwaliteitskaarten	Visie- en ambitiekaarten opzetten Kwaliteitskaarten aanpassen en borgen
Scholing HPS	Scholing clusterniveau, begroting
Schoolmanagement	Planning, overleg

### Personeel

Doel	Gevolg
Expertise, kennis en vaardigheden verwerven	Collegiale consultatie Scholing PLG-organisatie

### Huisvesting

Doel	Gevolg
Eigenaarschap gebouw	Betere monitoring behoeften

### Overig

Doel	Gevolg
Methodekeuze – verbeteren resultaten	Samenstelling werkgroepen Opdracht
NPO-gelden inzetten	Schoolorganisatie Organisatie NT2 Overleg GIGA, sociaal team

### Financiën

Doel	Gevolg
Begroting volgens afspraak/kaders	Beleid kleine scholen (op O2A5-niveau)
	Gerichte investeringen
	Overleg met financial controller

## 8. Verantwoording lesuren

### 8.1 Planning lesuren 2022-2023

Leerjaar	1	2	3	4	5	6	7	8
<b>aantal uren per week</b>	22,00	22,00	26,00	26,00	26,00	26,00	26,00	26,00
52 weken	1144,00	1144,00	1352,00	1352,00	1352,00	1352,00	1352,00	1352,00
extra uren 30-09 (vrijdag)	5,50	5,50	5,50	5,50	5,50	5,50	5,50	5,50
<b>Totaal</b>	<b>1149,50</b>	<b>1149,50</b>	<b>1357,50</b>	<b>1357,50</b>	<b>1357,50</b>	<b>1357,50</b>	<b>1357,50</b>	<b>1357,50</b>
Herfstvakantie 24-10-22 t/m 28-10-22	22,00	22,00	26,00	26,00	26,00	26,00	26,00	26,00
Kerstvakantie 26-12-22 t/m 6-1-23	44,00	44,00	52,00	52,00	52,00	52,00	52,00	52,00
Voorjaarsvakantie 27-2-23 t/m 3-3-2023	22,00	22,00	26,00	26,00	26,00	26,00	26,00	26,00
Goede Vrijdag en Pasen 7-4-23 t/m 10-4-23	11,00	11,00	11,00	11,00	11,00	11,00	11,00	11,00
Meivakantie 24-4-23 t/m 5-5-23	44,00	44,00	52,00	52,00	52,00	52,00	52,00	52,00
Hemelvaartsdagen 18-5-23 t/m 19-5-23	11,00	11,00	11,00	11,00	11,00	11,00	11,00	11,00
Pinksteren 29-5-23	5,50	5,50	5,50	5,50	5,50	5,50	5,50	5,50
Zomervakantie 10-7-23 t/m 18-8-23	132,00	132,00	156,00	156,00	156,00	156,00	156,00	156,00
<b>totaal vakantie</b>	<b>291,50</b>	<b>291,50</b>	<b>339,50</b>	<b>339,50</b>	<b>339,50</b>	<b>339,50</b>	<b>339,50</b>	<b>339,50</b>
<b>lesuren</b>	<b>858,00</b>	<b>858,00</b>	<b>1018,00</b>	<b>1018,00</b>	<b>1018,00</b>	<b>1018,00</b>	<b>1018,00</b>	<b>1018,00</b>
minimaal een dag marge	5,50	5,50	5,50	5,50	5,50	5,50	5,50	5,50
<b>vrij in te delen (t.b.v. studiedagen etc.)</b>	<b>852,50</b>	<b>852,50</b>	<b>1012,50</b>	<b>1012,50</b>	<b>1012,50</b>	<b>1012,50</b>	<b>1012,50</b>	<b>1012,50</b>
woensdag 16/11 - 29/3	0,00	0,00	8,00	8,00	8,00	8,00	8,00	8,00
vrijdag 13/01 - 26/5	11,00	11,00	11,00	11,00	11,00	11,00	11,00	11,00
maandag 24/2	5,50	5,50	5,50	5,50	5,50	5,50	5,50	5,50
<b>saldo</b>	<b>836,00</b>	<b>836,00</b>	<b>988,00</b>	<b>988,00</b>	<b>988,00</b>	<b>988,00</b>	<b>988,00</b>	<b>988,00</b>

Lesuren per leerjaar								
Leerjaar	1	2	3	4	5	6	7	8
Maandag	5,50	5,50	5,50	5,50	5,50	5,50	5,50	5,50
Dinsdag	5,50	5,50	5,50	5,50	5,50	5,50	5,50	5,50
Woensdag	0,00	0,00	4,00	4,00	4,00	4,00	4,00	4,00
Donderdag	5,50	5,50	5,50	5,50	5,50	5,50	5,50	5,50
Vrijdag	5,50	5,50	5,50	5,50	5,50	5,50	5,50	5,50
<b>Totaal per week</b>	<b>22,00</b>	<b>22,00</b>	<b>26,00</b>	<b>26,00</b>	<b>26,00</b>	<b>26,00</b>	<b>26,00</b>	<b>26,00</b>

### 8.2 Urenberekening

aantal uren in betreffend schooljaar										
jaar	uren	uren	uren	uren	uren	uren	uren	uren	Totaal	norm
2015-2016	1006,5	1006,5	1006,5	1006,5	940,5	940,5	887	887	7681	161
2016-2017	1008	1008	1008	1008	932	932	887	887	7670	150
2017-2018	1004,5	1004,5	1004,5	1004,5	931	931	879	879	7638	118
2018-2019	977	977	977	977	931	905	905	905	7554	34
2019-2020	981,00	981,00	981,00	981,00	907,00	907,00	907,00	907,00	7552	32
2020-2021	977,50	977,50	977,50	977,50	903,50	903,50	903,50	903,50	7524	4
2021-2022	978,50	978,50	978,50	978,50	978,50	978,50	826,50	826,50	7524	4
2022-2023	988,00	988,00	988,00	988,00	988,00	988,00	836,00	836,00	7600	80
2023-2024									0	0
2024-2025									0	0
2025-2026									0	0
2026-2027									0	0
2027-2028									0	0

## 9. Bijlagen

### 9.1 Uitwerkingen jaarplan

<b>Thema: Rekenmethode gr 3</b>	
<ul style="list-style-type: none"> <li>○ Continuering (invoering en scholing)</li> </ul>	
Doel/opbrengsten	Keuze rekenmethode groep 3 en implementatie
Beginsituatie	Een werkgroep bestaande uit leerkrachten verdiept zich in beschikbare methodes en adviseert de directie welke methode aan te schaffen.
Begroting	N.n.b.. Duidelijkheid na keuze.
Planning en organisatie	Start schooljaar 2022-2023. Werkgroep maakt planning van afspraken/zichtzendingen/overleg uitgever
Coördinatie/leiding	Rekencoördinator cluster Giessenlanden
Begeleiding	Reken coördinator Eventueel inzet van rekenspecialist uitgever
Evaluatie	Tussenevaluaties in overleg met directie Eindevaluatie in teamvergadering juni 2023
Bijstelling/Borging	N.a.v. tussenevaluaties in werkgroep-bijeenkomsten
Financiën	Nader te bepalen n.a.v. keuzes

<b>Thema: Leesbeleving</b>	
<ul style="list-style-type: none"> <li>○ Nieuw beleid (oriëntatie en keuze)</li> <li>○ Continuering (invoering en scholing)</li> </ul>	
Doel/opbrengsten	Leesbeleving van de leerlingen verhogen Opstellen kwaliteitskaart leesbeleving
Beginsituatie	Leesbeleving. Leesbeleving vormt een belangrijk onderdeel begrijpend en studerend lezen. Het gaat hierbij dan om leesbevordering, zodat de leerling ervaart dat lezen leuk is en goed lezen handig is bij tekstbegrip. Ontwikkelen van Kwaliteitskaart, implementatie en borging. Leerlingen hebben leesmonitor ingevuld. Resultaat: leesbeleving zorgwekkend!
Begroting	-
Planning en organisatie	September > eerste overleg over PvA met leescoördinator Biebaanzet November > eerste concept PvA bespreken en vaststellen Januari > implementatie
Coördinatie/leiding	Directie en KC
Begeleiding	Biebaanzet
Evaluatie	Tussenevaluaties in overleg met directie
Bijstelling/Borging	Juni 2023 Borgingsvergadering
Financiën	-

<b>Thema: Keuze en implementatie methode SOE</b>	
<ul style="list-style-type: none"> <li>○ Nieuw beleid (oriëntatie en keuze)</li> </ul>	
Doel/opbrengsten	Keuze methode SOE op clusterniveau; rekening houdend met populatie en team en implementatie
Beginsituatie	Binnen de diverse teams is een groot verschil in de uitvoering van het vakgebied Sociaal Emotionele Vorming. Veel vraag naar een goede ondersteunende methode
Begroting	Nog nader te bepalen
Planning en organisatie	Werkgroep - september eerste bijeenkomst Januari 2023 implementatie op de scholen
Coördinatie/leiding	KC
Begeleiding	Uitgever methode
Evaluatie	Gedurende het keuzetraject
Bijstelling/Borging	Eindevaluatie juni 2023
Financiën	N.n.t.b.

<b>Thema: Invoering Kindbegrip!</b>	
<ul style="list-style-type: none"> <li>○ Nieuw beleid (oriëntatie en keuze)</li> <li>○ Continuering (invoering en scholing)</li> <li>○ Implementatie (vastleggen gebruik ervan)</li> </ul>	
Doel/opbrengsten	Oriëntatie en gebruik van Kindbegrip! Implementeren Kindbegrip! in de organisatie Kindbegrip! zo effectief mogelijk inzetten.
Beginsituatie	Tot nu toe wordt gebruik gemaakt van Zien! en Kijk! Na overleg zal de KC-groep de eerste stappen zetten in oriëntatie en het gebruik. Teams worden hierin meegenomen
Begroting	Nog niet bekend
Planning en organisatie	September-november – eerste oriëntatie op Kindbegrip! Januari-juni – Team-informatie 2023-2024 start gebruik
Coördinatie/leiding	KC
Begeleiding	Parnassys
Evaluatie	Gedurende traject
Bijstelling/Borging	Eindevaluatie juni 2023
Financiën	Nog niet bekend

<b>Thema: Kwaliteitskaarten</b>	
<ul style="list-style-type: none"> <li>○ Nieuw beleid (oriëntatie en keuze)</li> <li>● Continuering (invoering en scholing)</li> <li>○ Implementatie (vastleggen gebruik ervan)</li> </ul>	
Doel/opbrengsten	Overzicht in kwaliteitskaarten - <i>In gebruik en geëvalueerd; nog in te plannen en borging</i>
Beginsituatie	Kaarten van de basisvakken zijn vastgesteld. In team besproken dat inhoud moet worden aangepast ( <i>Wat moet/gebeurt naast de methode</i> ).

Begroting	-
Planning en organisatie	September t/m mei > <i>In Teamvergadering-planning opnemen (bijstellen gebruikte kaarten/planning nieuwe kaarten/ borging)</i>
Coördinatie/leiding	KC-directie
Begeleiding	BCE (HPS-trajectbegeleiding)
Evaluatie	Gedurende traject september - mei
Bijstelling/Borging	Eindevaluatie juni 2023
Financiën	-

<b>Thema: Leerlingaantallen</b>	
<ul style="list-style-type: none"> <li>○ Nieuw beleid (oriëntatie en keuze)</li> <li>○ Implementatie (vastleggen gebruik ervan)</li> </ul>	
Doel/opbrengsten	Verhogen leerlingaantallen/instream, PR verbeteren, naamsbekendheid
Beginsituatie	Al jaren een dalende lijn in leerlingaantallen, ondanks goede resultaten en imago. CBS heeft ook te maken met terugloop. Giessenburg vergrijst.
Begroting	Nog nader te bespreken
Planning en organisatie	Opstellen PvA 2022 en verder in overleg met externen (O2A5 en PR-bureau) September > eerste concept PvA November > definitieve PvA en uitvoering
Coördinatie/leiding	Directie
Begeleiding	
Evaluatie	Gedurende traject
Bijstelling/Borging	Eindevaluatie juni 2023
Financiën	-

<b>Thema: Roshenshine/HPS</b>	
<ul style="list-style-type: none"> <li>○ Nieuw beleid (oriëntatie en keuze)</li> <li>● Continuering (invoering en scholing)</li> <li>○ Implementatie (vastleggen gebruik ervan)</li> </ul>	
Doel/opbrengsten	Leseffectiviteit te verhogen en te zorgen voor succeservaringen en betere leerprestaties bij alle leerlingen. De leerkracht voor de klas is daarbij de sleutel tot succes. EDI/Roshenshine geeft de leerkracht het gereedschap om met alle kinderen in het primair onderwijs de leerdoelen te bereiken.
Beginsituatie	Vanuit het visiekwadrant van Cluster Giessenlanden is EDI de meeste effectieve methodiek om de resultaten te verbeteren. Leidende coalitie/KC en directie volgen leergang HPS. Diverse teamleden hebben een eerste oriëntatie gehad op EDI en schooljaar 2021-2022 zijn de teams meegenomen in de theoretische achtergronden.
Begroting	N.n.b.
Planning en organisatie	Schooljaar 2022-2023 en 2023-2024 wordt ingezet op scholing vban de uitgangspunten van Roshenshine. Data studiedagen zijn gepland.



	In de school-teamvergaderingen zal EDI/Roshenshine ook terugkomen (coördinatie en inhoud > MT)
Coördinatie/leiding	Directie en KC
Begeleiding	BCE (Academica)
Evaluatie	Gedurende traject 2022-2024
Bijstelling/Borging	Eindevaluatie juni 2023 en juni 2024
Financiën	N.n.b.

<b>Thema: Collegiale Consultatie</b>	
0 Continuering (invoering en scholing) 0 Implementatie (vastleggen gebruik ervan)Nieuw beleid (oriëntatie en keuze)	
Doel/opbrengsten	Je manier van handelen bij stellen op basis van reflectie, observatie en leervragen, collega's leggen klassenbezoeken af op basis van kijkwijzer of kijkvraag
Beginsituatie	Team geeft aan collegiale consultatie belangrijk te vinden voor de eigen ontwikkeling. Heeft nog erg weinig ervaring met collegiale consultatie
Begroting	-
Planning en organisatie	Is opgenomen in jaarplanner 2022-2023 Directie/KC zorgt voor kijkwijzers en format gespreksverslag Directie/KC zorgt voor vervanging op basis van Consultatierooster
Coördinatie/leiding	Directie/KC
Begeleiding	-
Evaluatie	Gedurende traject 2022-2023
Bijstelling/Borging	Eindevaluatie juni 2023
Financiën	-

## 9.2 Methodes en onderwijsaanbod

Vakgebied	Methode	Toets/observatie instrument
LVS	CITO	Kijk! Zien!
Groep 1/2	Kleuteruniversiteit	
Aanvankelijk lezen	VLL 2° Maanversie	CITO
Technisch Lezen	Estafette	AVI/DMT
Begrijpend lezen	Nieuwsbegrip	CITO
Taal	Taal Actief	CITO
Spelling	Taal Actief	CITO
Rekenen	WIG	CITO
Schrijven	Pennenstreken	
Aardrijkskunde	Blink	Methodetoetsen
Geschiedenis	Blink	Methodetoetsen
Natuur	Blink	Methodetoetsen
Engels	Take it Easy	Methodetoetsen
Verkeer	Wijzer door het verkeer	Methodetoetsen
Muziek	123 zing	
Lichamelijke oefening	GIGA-leerlijnen	
Soc-Emo-vorming		

### 9.3 Overzicht kwaliteitskaarten Cluster/Den Beemd

KWALITEITSKAARTEN   CLUSTER EN SCHOOLNIVEAU				
Gereed	'22-'23	'23-'24	'24-'25	'25-'26
Begrijpend Lezen	x	x	x	x
Technisch lezen	x	x	x	x
Cito-toetsen	x	x	x	x
MB-HB	x	x	x	x
Van IB naar KC	x	x	x	x
Besluitprocessen	x	x	x	x
Kijk!	x	x	x	x
Route VO	x	x	x	x
Veiligheid	x	x	x	x
Herfstleerlingen	x	x	x	x
Inrichting	x	x	x	x
Zelfstandig werken	x	x	x	x
Dag- en weektaken	x	x	x	x
Instructie	x	x	x	x
Klassenmanagement	x	x	x	x
In ontwikkeling				
Rekenen	x			
Groepskaart in ParnasSys ** (op clusterniveau)	x			
Pestprotocol ** (op clusterniveau)	x			
Zien! ** (op clusterniveau)	x			
Collegiale consultatie** (op clusterniveau)	x			
Sociale kaart** (op clusterniveau)	x			
Dyslexieprotocol** (op clusterniveau)	x			
Sociale kaart (op clusterniveau)	x			

<b>Ondersteuningsstructuur** (op clusterniveau)</b>	<b>x</b>			
<b>NT2** (op clusterniveau)</b>	<b>x</b>			
<b>Pedagogisch Klimaat**</b>	<b>*</b>			
	<b>Kwaliteitskaarten in concept worden schooljaar 2021-2022 opgenomen in de planning om vastgesteld te worden. Daarna worden ze jaarlijks meegenomen in de borgingskalender</b>			
<b>*</b>	<b>Kwaliteitskaarten die vastgesteld zijn, worden jaarlijks meegenomen in de borgingskalender van de school</b>			
<b>**</b>	<b>Ter beoordeling in BreedMT (directie/KC/Schoolaanspreekpunten en voorzitters Leerteams); goedgekeurd dan naar scholen</b>			

De bevindingen uit de evaluaties met de verschillende kwaliteitsinstrumenten en -methoden worden verwerkt in conclusies, plannen van aanpak en jaarplan.