



# **SchoolOndersteuningsProfiel**

**RK Basisschool De Horizon  
Schooljaar 2024-2025  
Amstelveen**

## **Inhoud**

- 1 Inleiding**
- 2 Basisondersteuning**
- 3 Extra ondersteuning**
- 4 Werkwijze**
- 5 Overlegvormen**
- 6 Mensen en middelen**
- 7 Deskundigheid**
- 8 Samenwerking**
- 9 Grenzen**
- 10 Ambitie en actiepunten passend onderwijs**

**Bijlage: Kwaliteitskader**

*Directie en IB  
De Horizon*

## **1 Inleiding**

In dit schoolondersteuningsprofiel komt aan bod welke ondersteuning (oftewel onderwijszorg) De Horizon kan bieden en hoe deze ondersteuning is georganiseerd. We geven ook mogelijkheden aan die onze school heeft om passend onderwijs te bieden aan leerlingen met specifieke onderwijsbehoeften.

### **Passend onderwijs**

Met passend onderwijs bedoelen we dat ieder kind in de regio waar hij of zij woont het onderwijs krijgt dat bij hem of haar past. De meeste leerlingen kunnen de lessen op school goed volgen, maar niet ieder kind is hetzelfde. Sommige leerlingen hebben extra hulp nodig. Voor leerlingen die bijvoorbeeld moeite hebben met lezen of rekenen hebben we zelf goede specialisten op school. We kunnen de extra ondersteuning voor een kind ook organiseren met hulp van andere partners. Voor meer informatie over welke ondersteuning wij als school precies kunnen bieden, kijk dan naar hoofdstuk 3.

Soms is er ondanks veel ondersteuning toch nog meer voor een leerling nodig dan wij als basisschool met hulp van onze partners kunnen bieden. Dan bespreken we met jullie als ouders wat er naar ons idee nog meer nodig is. Alle scholen in de regio werken samen om de juiste ondersteuning voor ieder kind te kunnen organiseren. Dit doen we binnen Samenwerkingsverband Amstelronde met 45 scholen samen. De 'stichting Amstelronde', passend onderwijs is een samenwerkingsverband voor de scholen voor speciaal (basis)onderwijs in Aalsmeer, Amstelveen, Ouder-Amstel en Uithoorn.

## **2 Basisondersteuning**

In deze paragraaf staat de basisondersteuning beschreven die aan alle leerlingen wordt geboden.

### **Aanbod basisondersteuning**

De Horizon maakt deel uit van samenwerkingsverband Amstelronde, met in totaal 45 scholen. Voor alle scholen van Amstelronde geldt:

- De basiskwaliteit van het onderwijs is voldoende of goed volgens het toetsingskader van de Onderwijsinspectie.
- School is een veilige plek voor leerlingen, team en ouders.
- We werken met een kwaliteitskader voor de basisondersteuning.
- Wij werken handelingsgericht. Een planmatige en cyclische manier van werken waarbij de ondersteuningsbehoefte van leerlingen centraal staat in plaats van hun beperking; we focussen op wat wel kan.
- We werken oplossingsgericht: de oplossing zit vaak al in de persoon zelf. Deze hoeft alleen naar boven gehaald te worden wil het kind groeien en ontwikkelen binnen zijn/haar mogelijkheden.
- We signaleren en differentiëren.
- We hebben een planmatige zorgstructuur.
- We werken waar nodig in de ondersteuning samen met de ouders en andere organisaties en specialisten.

### **Leren op maat**

Onze school werkt vanuit een brede basisondersteuning om zo het onderwijsleerproces en de sociaal-emotionele ontwikkeling van leerlingen te stimuleren. Waar mogelijk geven wij instructie in kleinere groepen zodat er meer zicht en aandacht is voor het onderwijsleerproces van de leerlingen. Wij

bieden regulier basisaanbod aan alle leerlingen en zorgen voor kwaliteit waarbij we signaleren en differentiëren. Denk bijvoorbeeld aan het signaleren van leerproblemen, remediering bij lees- of rekenachterstand, aanpassingen bij dyslexie of omgaan met verschillende niveaus in de klas. Voor leerlingen die zich de lesstof makkelijker eigen maken, werken we met compacten en verrijken. We werken nauw samen met de GGD, jeugdhulpverlener, fysiotherapie, logopedie en orthopedagogie- of psychologie-praktijken waarbij we bij signalen of vragen rondom opvoeding, gezondheid of fysieke ontwikkeling kunnen zorgen voor de juiste hulp.

### **Pedagogisch klimaat en voorkomen van gedragsproblemen**

Een veilig en positief pedagogisch klimaat is op elke school van belang. Wij vinden het belangrijk dat er een rustige en positieve sfeer in de school heerst zodat leerlingen tot leren komen. Een aantal jaar geleden zijn we gestart met PBS (Positive Behavior Support) een gedragsaanpak met zoveel mogelijk positieve feedback op houding en gedrag in en om de school. We hebben duidelijke gedragsverwachtingen afgesproken met elkaar en die worden vanaf groep 1 tot en met groep 8 aangeleerd en gehandhaafd. We gebruiken dezelfde taal naar alle kinderen en hierdoor weten de leerlingen van jongs af aan hoe ze zich moeten gedragen in de verschillende situaties binnen de school. Naast PBS wordt ook KWINK als lesmethode wekelijks ingezet voor het inoefenen van sociaal emotionele vaardigheden. We hebben een anti-pest protocol en een protocol omtrent groot ongewenst gedrag.

### **Dyslexie**

Op onze school wordt het protocol Leesproblemen en Dyslexie gevolgd. In groep 2 wordt bij alle leerlingen de leesvoorwaarden getoetst. In de onderbouw kan 'Bouw!' ingezet worden als preventieve methode. Indien er op drie opeenvolgende officiële meetmomenten de laagste score wordt behaald op woordlezen en er een intensieve periode extra interventie is geboden, kan er een onderzoek aangevraagd worden naar dyslexie. Behandeling van dyslexie verloopt extern in een eenjarige training. Na een dyslexie diagnose komt de leerling in aanmerking voor passende ondersteuning. Denk hierbij bijvoorbeeld aan het voorlezen van toetsen, mogelijkheid voor meer tijd bij het toetsen of inzet van digitale middelen met auditieve ondersteuning.

### **Dyscalculie**

Op onze school is een rekenspecialist aanwezig. Leerlingen met rekenproblemen krijgen ondersteuning van de groepsleerkracht en kunnen kortdurend extra begeleiding krijgen via Remedial Teaching (RT). Wanneer de rekenproblemen hardnekkig zijn en blijven voortduren, kunnen we onderzoek laten doen naar dyscalculie door een externe specialist.

## **4.3 Extra ondersteuning**

### **Leren**

Voor leerlingen die moeilijker leren en waarbij ondersteuning wordt geboden die buiten het reguliere aanbod valt, wordt een handelingsplan opgesteld. In dit handelingsplan wordt beschreven aan welke specifieke doelen wordt gewerkt en op welke manier we dat gaan doen. Dit is een kortdurende interventie van 8 tot 12 weken. Dit plan wordt met ouders besproken en na afloop geëvalueerd. Bij leerlingen waar na meerdere handelingsplannen onvoldoende vooruitgang wordt gezien kan het samenwerkingsverband worden gevraagd om mee te denken. Voor deze leerlingen wordt dan

een OntwikkelingsPerspectiefPlan (OPP) opgesteld. Voor leerlingen die een grote leerachterstand hebben of waarvan we verwachten dat ze het eindniveau van groep 8 niet kunnen behalen, schrijven we in overleg met ouders een ontwikkelingsperspectief (OPP). We formuleren daarin een eigen leerlijn met aangepaste leerdoelen.

Leerlingen die de Nederlandse taal niet of nauwelijks beheersen en in groep 1 of 2 instromen, leren met extra begeleiding en spelenderwijs meestal binnen een jaar Nederlands spreken. LOGO3000 is de methode die wij gebruiken in de groepen 1 t/m 4 voor het vergroten van de woordenschat. Kinderen die vanaf groep 3 in het Nederlands onderwijs instromen gaan eerst fulltime naar de taalschool en stromen daarna in op onze school. In de daaropvolgende jaren besteden wij extra aandacht aan woordenschat, spelling en taalbegrip om zo de taalachterstand te minimaliseren.

Voor leerlingen die sneller leren kiezen we voor het compacten van de leerstof. Een kortere instructie is meestal genoeg om aan de slag te kunnen. Ze hoeven niet altijd alle opdrachten te maken en krijgen naast het reguliere aanbod uitdagende en verdiepende opdrachten om tegemoet te komen aan de onderwijsbehoeften van deze leerlingen.

### Gedrag

De basis voor onze pedagogische aanpak ligt in de Positive Behavior Support (PBS) aanpak. Het doel is om systematisch probleemgedrag te voorkomen en een leerklimaat te realiseren waarvan alle leerlingen kunnen profiteren. Indien we signaleren dat een leerling meer begeleiding nodig heeft in het gedrag stappen we over op een meer individuele aanpak. Er wordt dan in overleg met ouders een individueel handelingsplan opgesteld om het gedrag te verbeteren.

Voor leerlingen in de onderbouw is er dan de mogelijkheid om het kabouterhuis in te schakelen. Het kabouterhuis biedt verschillende ondersteuningsmogelijkheden speciaal gericht op het jonge kind in de kleuterperiode.

Als een leerling een vorm van autisme heeft, zijn er allerlei interventies die passen bij de ASS-aanpak. Dit geldt ook voor andere problematiek zoals AD(H)D of TOS. Voor deze leerlingen worden de onderwijsbehoeften specifiek in beeld gebracht. We werken daarbij samen met gedragsdeskundigen van onder andere Expertisecentrum Orion en Viertaal. Daarnaast werken we nauw samen met de jeugdhulpverlener die vanuit de gemeente aan onze school is gekoppeld.

Sinds schooljaar 2023-2024 zijn er twee leerkrachten getraind om middels 'GroepsGeluk' de dynamiek van een groep zichtbaar te maken, waardoor de leerkracht en ook de leerlingen inzicht krijgen in de processen die in een groep spelen. Indien dit niet voldoende effect heeft kunnen we ook gebruik maken van een extern bureau.

### Fysiek

Onze school beschikt op dit moment nog niet over een lift. De school is daarom nog niet rolstoeltoegankelijk. Leerlingen die slecht zien kunnen een plek vooraan in de klas krijgen. Voor leerlingen met gehoorproblemen wordt in overleg met de leerkracht, de leerling en ouders besproken wat nodig en haalbaar is om tegemoet te komen aan de ondersteuningsbehoeften. Denk hierbij aan een plek vooraan en visuele ondersteuning middels picto's. Indien nodig kan een rustige plek geregeld worden tijdens een toets. Wij werken hierin samen met verschillende organisaties zoals Visio (visuele problematiek) of Viertaal (taalontwikkelingsproblematiek).

Wanneer leerlingen op fysiek gebied extra ondersteuning nodig hebben verwijzen we door naar de kinderfysiotherapeut.

Medicijnen geven wij in principe niet, tenzij anders is afgesproken middels een schriftelijke toestemmingsverklaring.

## Gezin

Wanneer er sprake is van gezins- en/of opvoedingsproblematiek kunnen ouders terecht bij de jeugdhulpverlener die namens de gemeente aan onze school is verbonden. Wanneer wij ons zorgen maken over de invloed van de thuissituatie op de ontwikkeling van het kind gaan we eerst in gesprek met ouders. Indien ouders de zorg delen, kunnen we de jeugdhulpverlener inschakelen om samen met ouders te kijken wat nodig is en welke hulp er kan worden ingeschakeld.

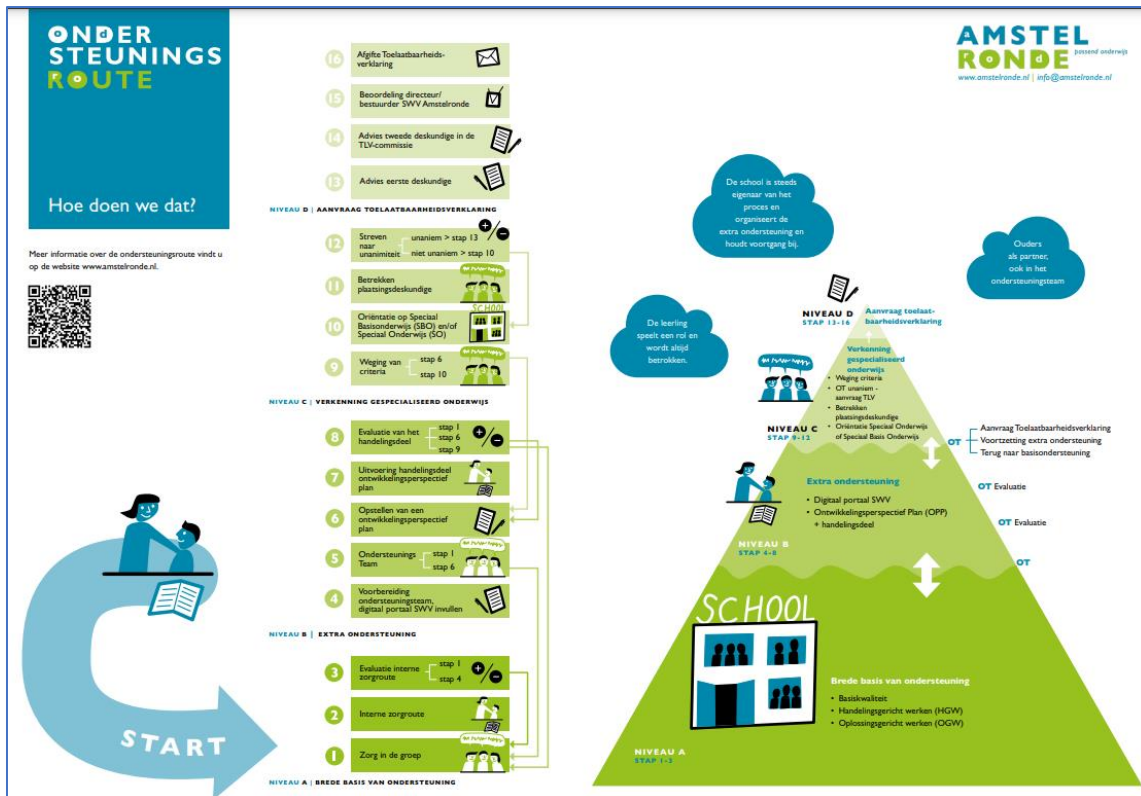
Wij zijn als school verplicht het stappenplan van de meldcode te gebruiken. We bespreken onze zorg altijd eerst met ouders.

## 4.4 Werkwijze

Hieronder staat beschreven hoe we vormgeven aan planmatig werken in de ondersteuning.

Er vindt hulp en ondersteuning plaats op verschillende niveaus binnen onze school.

1. Ondersteuning binnen de groep. Leerkrachten bieden onderwijs aan de groep en houden rekening met de ondersteuning die kinderen met specifieke onderwijsbehoeften nodig hebben. Er worden groepsbesprekingen gehouden volgens de cyclus van opbrengst- en handelingsgericht werken (zie ook verderop beschreven in dit hoofdstuk).
2. Ondersteuning op schoolniveau. De Intern Begeleiders (IB) zorgen met de leerkrachten voor een eenduidige zorgstructuur en doorlopende leerlijnen. Onderwijsresultaten worden samen met de specialisten taal/lezen, rekenen en gedrag geanalyseerd en gemonitord.
3. Ondersteuning door externen. Voor kinderen met een specifieke onderwijs- of ondersteuningsbehoefte kan een ondersteuningsteam (OT) samengesteld worden om de juiste aanpak te bepalen. In dit OT is ook een onderwijsspecialist van samenwerkingsverband Amstelronde betrokken. De leerling wordt in kaart gebracht door het beschrijven van de onderwijsbehoeften in Tommy, die gedeeld wordt met zowel ouders als het samenwerkingsverband.



Afbeelding: Ondersteuningsroute Amstelronde passend onderwijs. [www.amstelronde.nl](http://www.amstelronde.nl)

### Volgen van de ontwikkeling van leerlingen

Leerkrachten volgen de ontwikkeling van de leerlingen middels lesobservaties en toetsgegevens van methode toetsen en IEP LVS toetsen.

Bij het aanmelden van kinderen bespreken we met ouders de ontwikkeling door. Daarna volgen we de kleuters met het digikeuzebord. In dit observatiesysteem staan de doelen die in groep 1 en 2 worden behandeld. Zo wordt de brede ontwikkeling van kleuters goed in beeld gebracht.

Bij leerlingen waar twijfels zijn over de overgang naar een volgende groep worden ouders meegenomen in de afwegingen. Samen wordt gezocht naar de best mogelijke plek waar de leerling het meeste baat bij zal hebben, waarbij de professionele blik van de leerkracht zwaar weegt.

Vanaf groep 3 wordt de cognitieve ontwikkeling van kinderen gevolgd door het IEP Leerling Volg Systeem (LVS) en methode gebonden toetsen. IEP legt de focus op groei. Er wordt daarnaast gekeken waar de leerling na een periode van onderwijs nog extra hulp nodig heeft en wat er nog extra moet worden aangeboden. Naast toetsen voor rekenen en taal heeft IEP ook meetinstrumenten voor leeraanpak, sociaal emotionele ontwikkeling en het creatief vermogen. Deze resultaten worden in het rapport met de talentenkaart met ouders gedeeld.

### Analyseren en bespreken van de ontwikkeling van leerlingen

De leerkrachten analyseren de resultaten van de verschillende toetsen en bespreken deze resultaten en hun observaties met de intern begeleider in de groepsbesprekingen. In groep 1 en 2 wordt doelmatig gewerkt via thema's. Dit wordt gekoppeld aan de doelen uit het digikeuzebord. In de weekplanning wordt door leerkrachten de dagelijkse lesevaluaties voor rekenen, taal en PBS genoteerd. In ParnasSys worden digitaal de resultaten van toetsen bijgehouden.

Het onderwijsaanbod voor de groepen 3 t/m 8 wordt na analyse beschreven in het plan van aanpak. De groep wordt ingedeeld in verschillende instructiegroepen, met als doel dat alle leerlingen de gestelde doelen behalen.

### **Opbrengst en handelingsgericht werken (OHGW)**

Wij volgen de cyclus van opbrengst- en handelingsgericht werken (OHGW). Na de analyse van toetsresultaten en observaties delen leerkrachten hun groep per vak in drie subgroepen: de basisgroep, de groep met intensieve instructie en de groep met verdiepte instructie. Daarbij wordt rekening gehouden met het niveau en de zelfstandigheid van de leerling.

De zorg kan op verschillende niveaus geboden worden, waarbij we op een gegeven moment wel kunnen aanlopen tegen de grenzen van passend onderwijs.

- De leerkracht signaleert en differentieert waar dit nodig is voor leerlingen in de groep. Afhankelijk van de observaties en resultaten kan er verrijking, verdieping of extra instructie door de leerkracht gegeven worden.
- Als blijkt dat dit voor een leerling onvoldoende oplevert kan er in overleg met IB tijdelijk extra begeleiding in of buiten de groep worden vormgegeven middels bijvoorbeeld Remedial Teaching (RT).
- Als deze inzet allemaal niet genoeg is kan een leerling een aangepaste leerlijn krijgen of we vragen extra ondersteuning aan. Er komt dan van buiten de school hulp en begeleiding, dit kan bijvoorbeeld een arrangement van Viertaal zijn. Het doel is dat wij na een bepaalde periode van extra ondersteuning zelf weer verder kunnen.
- Uiteindelijk kunnen we met ouders en het samenwerkingsverband tot de conclusie komen dat wij niet aan de ondersteuningsbehoefte van de leerling tegemoet kunnen komen en zal er een meer gespecialiseerde vorm van (basis)onderwijs (S(B)O) gezocht moeten worden (zie ook de afbeelding ondersteuningsroute Amstelronde in dit hoofdstuk).

### **Tommy dossier en ontwikkelingsperspectief (OPP)**

Wanneer een leerling langdurig extra ondersteuning nodig heeft en/of een aangepaste leerlijn volgt schakelen we het samenwerkingsverband Amstelronde in en stellen we een Tommy dossier op, indien nodig met een OntwikkelingsPerspectiefPlan (OPP). Het OPP bestaat uit een ontwikkelingsdeel, een planningsdeel, een handelingsdeel en een evaluatiedeel. Het handelingsdeel wordt met ouders besproken en daarna ondertekend, waarna de ondersteuning op school kan worden uitgevoerd. Onder regie van de intern begeleider wordt dit samen met de ouders, eventueel de leerling en het samenwerkingsverband regelmatig geëvalueerd en bijgesteld.

## **4.5 Overlevormen**

Hierna volgt welke overlevormen over de ondersteuning aanwezig zijn.

### **Groepsbespreking**

De intern begeleider bespreekt tweemaal per jaar uitgebreid de groep met de leerkrachten. Samen met de leerkracht wordt gekeken naar de voortgang van de groep. Indien nodig worden specifieke leerlingen in een leerlingbespreking besproken. Samen wordt besproken welke extra ondersteuning nodig is om de ontwikkeling van de leerling zo goed mogelijk te stimuleren.



### Leerlingbespreking

Twee keer per jaar voert de intern begeleider een leerlingbespreking met de groepsleerkracht over alle individuele leerlingen. De intern begeleider doet klassenbezoeken, observaties en coacht de leerkracht bij het bieden van de juiste ondersteuning aan leerlingen. De intern begeleiders hebben regelmatig intervisie en ondersteuning met het samenwerkingsverband. Daarnaast onderhoudt IB contacten met externe instanties.

### Overleg directie –intern begeleider (DIB)

De intern begeleider ontwikkelt zich richting kwaliteitscoördinator. Dit betekent dat de intern begeleider in de rol van kwaliteitscoördinator op De Horizon zowel als zorgregisseur, als leercoördinator en als trendanalist functioneert. In het wekelijks directie-IB overleg wordt de directeur geïnformeerd vanuit IB over de leerlingenzorg en aansturing van de ondersteuning. Daarnaast staan ook beleidsstukken en kwaliteitszorg op de agenda.

### ZorgAdviesTeam (ZAT)

Viermaal per jaar komt onder regie van de intern begeleider het ZorgAdviesTeam (ZAT) bij elkaar. Deelnemers zijn de leerplichtambtenaar, de jeugdhulpverlener en de jeugdverpleegkundige en/of schoolarts van de GGD. Het doel van het overleg is de lijnen kort te houden en elkaar te informeren of af te stemmen over de hulpverlening aan gezinnen waar ingewikkelde problematiek speelt. Voor het bespreken van een specifieke leerling wordt eerst met ouders gesproken of hier toestemming voor wordt gegeven.

### Ouder- en adviesgesprekken

Om de ouders op de hoogte te houden van het functioneren en van de vorderingen van hun kind, geven we in de groepen 2 t/m 8 tweemaal per jaar een rapport mee. We starten het schooljaar met een kennismakingsgesprek tussen kind, ouders en leerkracht. In november en april zijn er tussentijdse gesprekken voor de leerlingen waar extra zorg mogelijk aangewezen is. In februari worden alle ouders uitgenodigd voor een oudergesprek over de voortgang van de leerontwikkeling van de leerling.

In groep 7 en groep 8 wordt tijdens een ouderavond aan het begin van het schooljaar uitgelegd hoe onze VO-advisering verloopt. We leggen daarin uit hoe wij tot een weloverwogen advies komen voor ieder kind met betrekking tot het niveau van voortgezet onderwijs. Dit definitieve advies geven wij voor de Doorstroomtoets plaatsvindt in januari, halverwege groep 8.

## 4.6 Mensen en middelen

In deze paragraaf staat welke mensen en middelen op onze school betrokken zijn bij de ondersteuning van de leerlingen.

### Groepsleerkracht

De groepsleerkracht is verantwoordelijk voor het onderwijs en de ondersteuning van de leerlingen in zijn of haar groep. Het grootste deel van de ondersteuning wordt door de groepsleerkracht zelf geboden, in de vorm van directe feedback tijdens de les, extra instructie, begeleiding en werk op maat. Wanneer de groepsleerkracht zich afvraagt hoe een leerling de juiste ondersteuning te bieden, volgt overleg met de intern begeleider.

### Intern begeleider

De intern begeleider is verantwoordelijk voor het aansturen van de ondersteuning van de leerlingen (onderwijszorg) en coacht de leerkrachten daarbij. De intern begeleider houdt groepsbesprekingen met de leerkracht en bekijkt daarbij welke leerlingen (extra) ondersteuning nodig hebben. De intern begeleider is de contactpersoon voor externen op het gebied van de ondersteuning.

### Extra handen

We beschikken over een Remedial Teacher (RT). Hij biedt extra ondersteuning op zowel individueel niveau of aan groepjes leerlingen met eenzelfde ondersteuningsvraag. In ons onderwijsteam werken we met twee onderwijsassistenten en drie leraarondersteuners. Zij begeleiden individuele leerlingen, of groepjes leerlingen. Ze werken voornamelijk op het leerplein, maar werken ook in de groep met de leerlingen. Hij of zij houdt toezicht op het leerplein op alle kinderen. Als er vragen zijn over de leerstof kan de leraarondersteuner bijsturen of kort helpen. Daarnaast wordt door hen, indien mogelijk, begeleiding geboden bij het programma 'Bouw' of bij extra leesinterventies.

Wij maken daarnaast gebruik van vrijwilligers met een onderwijsachtergrond om met kleine groepjes extra te oefenen of extra te lezen.

### Lesmaterialen

In de kleuterbouw wordt thematisch en doelmatig gewerkt vanuit een rijke speel leeromgeving. We maken gebruik van Logo3000 voor de ontwikkeling van de woordenschat. Vanaf groep 3 maken we gebruik van methoden voor zowel taal, lezen, rekenen en wereldoriëntatie.

De school heeft geschikte lesmaterialen, ook voor leerlingen met speciale onderwijsbehoeften. De methoden bieden veel differentiatie. We hebben extra uitdagende materiaal voor leerlingen met een ontwikkelingsvoorsprong. We zijn continu op zoek naar lesmateriaal wat past bij onze school en ter verbetering van ons onderwijs.

### Schoolgebouw

De school is momenteel gehuisvest in een tijdelijke locatie. De ene locatie huisvest de groepen 1 t/m 4. Er zijn twee verdiepingen. Er is een trap, maar geen lift aanwezig. Er is voldoende buitenruimte met een klim- en glijtoestel, voetbaldoelen en een zandbak.

De locatie van de groepen 5 t/m 8 is op de tweede verdieping van het gebouw waar ook een andere basisschool is gehuisvest. Daar is geen lift aanwezig. Er is buitenruimte voor voldoende speelplek op zowel de tegels als een grasveld waar kinderen kunnen voetballen. Op iedere locatie is bij iedere etage een leerplein waar kinderen buiten de klas kunnen werken.

## 4.7 Deskundigheid

Een flink deel van de benodigde expertise is in onze school aanwezig en we werken aan verdere professionalisering.

### Specialisten

In het team is de expertise van een gedragspecialist, een rekenspecialist, een taal coördinator, een specialist jonge kind, een NT2 specialist, een HB-specialist, een cultuurcoördinator en twee leescoördinatoren aanwezig.

## Leren van elkaar

Tijdens wekelijkse bord en werksessies wisselen teamleden inzichten en ervaringen uit. Er vinden regelmatig collegiale consultaties plaats. Het team kent werkgroepen Technisch lezen, Rekenen, ouderbetrokkenheid en PBS. Jaarlijks vinden er teamtrainingen plaats afhankelijk van de speerpunten van dat betreffende schooljaar.

Binnen het bestuur, maar ook vanuit Amstelronde worden regelmatig leernetwerken of trainingen georganiseerd. Eens per jaar is er naar aanleiding van de IEP LVS resultaten collegiale consultatie tussen IB-ers van verschillende scholen. De intern begeleider en de schooldirecteur sluiten aan bij het kernoverleg van het samenwerkingsverband Amstelronde.

## Scholing

In schooljaar 2023-2024 heeft het team nascholing gevolgd met betrekking tot het omgaan en aanbod vormgeven voor MB/HB leerlingen. Er heeft tevens een training plaats gevonden voor het maken van goede analyses naar aanleiding van leerresultaten.

### 4.8 Samenwerking

De volgende samenwerkingen zijn belangrijk met het oog op passend onderwijs.

#### Ouders

In de rapport- en ontwikkelgesprekken houden de leerkrachten alle ouders op de hoogte van de ontwikkeling van hun kind. Als er bepaalde zorgen ontstaan om een leerling dan neemt de leerkracht contact op met de ouders. Als het nodig is schuift de intern begeleider aan en soms zijn leerlingen zelf ook aanwezig bij gesprekken. We verwachten concrete en actieve ondersteuning vanuit de ouders bij de voortgang van het leerproces. Er wordt via de ouderapp wekelijks gecommuniceerd met ouders door zowel leerkrachten als de directeur middels een wekelijkse informatiebrief.

#### Andere scholen uit het bestuur

De scholen van Onderwijsgroep Amstelland werken samen in bijvoorbeeld overleg met specialisten. Denk hierbij aan NT2 specialisten en HB-specialisten. Daarnaast werkt de Horizon samen met Palet Zuid aan de ondersteuning op school voor passend onderwijs. Directeuren en intern begeleiders hebben regelmatig overleg met elkaar.

#### Amstelronde

Wij werken samen met andere scholen van het samenwerkingsverband Amstelronde. De schooldirecteur en de intern begeleider zijn aanwezig bij het kernoverleg en de IB'er neemt deel aan het IB-netwerk. Met de onderwijsspecialist van Amstelronde werken we samen bij een ondersteuningsteam (OT) als we vragen hebben over het vormgeven of de haalbaarheid van de extra ondersteuning. Hier vindt ook afstemming met het speciaal basisonderwijs (SBO) plaats.

#### De gemeente

Wij werken samen met de jeugdhulpverlener die aan onze school is verbonden. Zij is wekelijks een dagdeel bij ons aanwezig. Bij hulpvragen kunnen ouders zelf bij haar terecht. Zij kan helpen bij doorverwijzen naar onderzoek of inzetten van jeugdhulp. De jeugdhulpverlener kan ook in gesprek gaan met ouders of met een leerling op aanvraag van school. Wanneer de leerlingen, ouder(s) en de

school als organisatie ondersteund worden door de juiste (externe) professionals zal dat naar verwachting direct ten goede komen aan de sociale en cognitieve ontwikkeling van de leerlingen.

#### **De GGD**

De GGD roept leerlingen in groep 2 en groep 7 op voor controle van de lichamelijke ontwikkeling en groei. De schoolverpleegkundige kan ouders adviseren bij vragen hierover. Ook bij opvoedkundige vragen kan de schoolverpleegkundige geraadpleegd worden.

#### **De leerplichtambtenaar**

De school heeft de plicht om in geval van regelmatig en/of ongeoorloofd verzuim contact met de leerplichtambtenaar op te nemen. Regelmatig te laat komen wordt ook gezien als verzuim. In sommige gevallen consulteren we de leerplichtambtenaar om te bepalen wat de juiste procedure is.

#### **Externe organisaties**

Enkele leerlingen krijgen op school extra ondersteuning van externe begeleiders van expertisecentrum Orion of een begeleider van Viertaal. Ook kan er ondersteuning aangevraagd worden voor leerlingen en of leerkrachten vanuit instanties die genoemd zijn op de website van de gemeente: <https://www.ikzoekjeugdhulp.nl/> (denk hierbij aan Chinski, 1801, Kabouterhuis, Buro Bikkel, etc.)

### **4.9 Grenzen**

Ons ondersteuningsaanbod kent vanzelfsprekend ook grenzen. Het team doet er alles aan om passend onderwijs te bieden. De veiligheid van alle betrokkenen (leerling, ouders, schoolteam) staat hierbij voorop. Bij het ontstaan van fysieke onveiligheid voor betrokkenen zijn wij genoodzaakt een andere onderwijssetting voor de leerling te zoeken. Dit houdt in dat de leerling sowieso (al dan niet tijdelijk) uit de klas gaat. Maar ook wanneer een leerling zich, ondanks verschillende aanpassingen van ons aanbod of bij de inzet van extra ondersteuning niet meer voldoende ontwikkelt, komen we aan onze grens van onderwijskundige mogelijkheden.

Als de school niet de expertise of menskracht heeft om de leerling goed te begeleiden, heeft zij daarvoor diverse oplossingen. Een daarvan is het inschakelen van een onderwijsspecialist en deze te vragen om mee te denken. Zijn of haar bevindingen worden in een ondersteuningsteam (OT) besproken. In dit overleg wordt de leerling geëvalueerd, alvorens te besluiten wat de beste begeleiding voor een leerling is. Als de conclusie uiteindelijk is dat de school de noodzakelijke ondersteuning op langere termijn niet kan bieden, gaat zij met ouders op zoek naar een alternatieve oplossing. Een van de mogelijkheden is dat de leerling dan naar een school gaat waar deze ondersteuning wel geboden kan worden.

In een incidenteel geval stellen we bij aanmelding al vast dat een leerling specifieke onderwijsbehoeften heeft waaraan wij denken niet te kunnen voldoen. In dat geval nemen we deze leerling niet aan en helpen we ouders een passende plek te vinden op een andere school. Dat gebeurt overigens alleen bij complexe en meervoudige problematiek.

Het volledige aannamebeleid staat uitgebreider beschreven in de Schoolgids, die te downloaden is via de website van de school.

#### **4.10 Ambitie en actiepunten passend onderwijs**

Voor schooljaar 2024-2025 hebben wij de volgende ontwikkelpunten:

- Aanscherpen en uitwerken plannen van aanpak naar aanleiding van de onderwijsresultaten.
- Aanscherpen van de doelen en inzet remedial teaching voor leerlingen.
- PBS inzet in de school: monitoren en analyseren time-outs en interventies ter bevordering van een veilige en rustige leeromgeving.
- Opzetten van aanbod voor meer- en hoogbegaafde leerlingen.
- In de loop van schooljaar 24-25 verhuizen wij naar een nieuw schoolgebouw waar wij de beschikking hebben over een lift.