

DRAAIBOEK CORONA

Inleiding

Om voorbereid te zijn op een opleving van het coronavirus heeft het ministerie van OCW het sectorplan COVID-19 gelanceerd. Dit sectorplan bevat een leidraad voor schoolbesturen en scholen, zodat zij weten op welk scenario zij zich kunnen voorbereiden en het onderwijs veilig en verantwoord gegeven kan worden. Hierbij is het uitgangspunt dat een scholensluiting te allen tijde moet worden voorkomen. Naast richting geeft dit sectorplan ook ruimte voor maatwerk. Het kabinet besluit op basis van de wekelijkse duiding van het RIVM welk scenario van toepassing is. Scholen dienen bij op- en afschaling binnen een werkweek de bij het nieuwe scenario passende maatregelen in te voeren. Om snelle wisselingen te voorkomen zijn de nieuwe maatregelen vervolgens minimaal twee weken geldig.

[Ministerie lanceert sectorplan COVID-19 funderend onderwijs | PO-Raad \(poraad.nl\)](#)

Draaiboek

Van schoolbesturen en scholen wordt verwacht dat zij op basis van de leidraad per scenario een draaiboek maken. Passend bij hun eigen context en locaties, en afgestemd met in- en externe belanghebbenden waaronder de kinderopvang. Dit draaiboek dient uiterlijk 1 oktober 2022 voorgelegd te zijn aan de medezeggenschapsraad.

De scenario's van de Rijksoverheid en de eigen vertaling naar een draaiboek op schoolniveau van scholen zijn vanaf volgend schooljaar leidend. De PO-Raad zal daarom geen nieuwe protocollen meer publiceren.

Draaiboek voor scholen Kindante

Zodat jullie niet allemaal zelf het wiel hoeven uit te vinden, hebben we een basisdraaiboek gemaakt voor onze scholen. In dit draaiboek is het model-draaiboek van de PO-Raad en de Sectorraad GO verwerkt. Dit draaiboek vul je aan met zaken die specifiek voor je eigen school gelden.

Actie scholen: Leg dit draaiboek vervolgens vóór 1 oktober voor aan je MR en stem het af met je team en kindpartner(s).

Communicatie

Zoals in de inleiding aangegeven communiceert de Rijksoverheid in welk scenario we ons bevinden. De scholen spelen in op hun eigen situatie door de maatregelen met het bijbehorende scenario (kleur) te communiceren naar hun ouders/verzorgers, leerlingen en andere stakeholders.

Actie scholen: ook in de communicatie van de scholen is het van belang om goed af te stemmen met de kinderopvang of vervolgonderwijs en ouders tijdig te informeren, zowel over het totale draaiboek als de veranderingen in scenario's. Stem je draaiboek ook af met je clusterscholen. Indien nodig zal hierover ook vanuit het College van Bestuur naar de scholen (en ouders) worden gecommuniceerd.

Let wel:

Ondanks de 4 scenario's en de daarbinnen te ondernemen acties, kan het voorkomen dat een school desondanks eerder te maken heeft met veel uitval van leerkrachten en/of van het landelijk gemiddelde afwijkende coronagevallen. Dat betekent dat het kan voorkomen dat een school ondanks een (licht)groen of oranje scenario toch niet meer in staat is alle leerlingen alle dagen van de week naar school te laten komen.

We weten daarnaast ook niet hoe de Rijksoverheid het te hanteren scenario bepaalt. Wordt dat landelijk? Regionaal? Lokaal?

Actie scholen: Ook deze optie (ondanks (licht)groen/oranje scenario groepen thuis) zal vooraf en tijdig besproken moeten worden met de MR en gecommuniceerd moeten worden naar ouders.

DRAAIBOEK SCENARIO'S

DONKERGROEN	Scholen zijn volledig open – basismaatregelen (preventie)
Draaiboek Kindante	<p>Toepassen basismaatregelen:</p> <ul style="list-style-type: none"> - Handen wassen met water en zeep, meerdere keren per dag, - Hoesten en niezen in de elleboog. - Geen handen schudden. - Dringend advies om een (zelf)test te doen bij klachten. - Ouders die hun kind(eren) niet willen laten testen: kind blijft thuis totdat de klachten over zijn. - We volgen de richtlijnen zoals beschreven in de beslisboom: Download de actuele beslisboom kinderen naar kinderopvang / school? (boink.info) - Blijf thuis bij positieve test. - Dringend advies voor volwassenen om tijdig een vaccin, booster- of herhaalprik te halen. - Zorg voor voldoende frisse lucht. <p>Verder: Scholen kunnen kosteloos zelftesten aanvragen voor leerlingen en medewerkers, in ieder geval tot eind 2022, https://coterolive.wem.io/</p>
Eigen invulling van de school	<ul style="list-style-type: none"> • In unit 6, 7 en 8 kunnen de kinderen 4 testen per twee weken mee krijgen. We geven deze testen mee, tenzij ouders schriftelijk of mondeling aangeven dit niet te willen. • Leerlingen en medewerkers uit risicogroepen zijn in beeld, zodat fase lichtgroen voorbereid is op het maken van concrete afspraken.

	<ul style="list-style-type: none"> De school is open en geeft les volgens planning. Hierbij is de inzet van voldoende, gezond personeel wel de leidraad om de personele bezetting rond te krijgen. School informeert zo tijdig mogelijk indien er geen oplossing meer voor handen is.
--	--

LICHTGROEN	Scholen zijn volledig open – aandacht voor mensen met een kwetsbare gezondheid (preventie)
Draaiboek Kindante	<p>Toepassen basismaatregelen zoals in donkergroen</p> <p>Extra aandacht voor personen met kwetsbare gezondheid</p> <ul style="list-style-type: none"> We houden rekening met medewerkers en leerlingen die behoren tot een risicogroep en/of waarvan gezinsleden tot de risicogroep behoren. Indien een medewerker zich extra zorgen maakt, gaat hij/zij in gesprek met de leidinggevende. Op basis van de situatie van de medewerker wordt gekeken wat er wél mogelijk is en welke maatregelen genomen kunnen worden om het risico op besmetting te minimaliseren. Wanneer leerlingen (willen) thuisblijven omwille van corona is een handelingskader opgesteld, met daarin tips, vragen en antwoorden en handreikingen. Handelingskader thuisblijvers corona - Steunpunt Passend Onderwijs (steunpuntpassendonderwijs-povo.nl)
Eigen invulling school	<ul style="list-style-type: none"> We maken afspraken met collega's en ouders van kinderen die tot de risicogroepen behoren over de mogelijkheden tot het volgen van onderwijs en het inrichten van het werk. De school is open en geeft les volgens planning. Hierbij is de inzet van voldoende, gezond personeel wel de leidraad om de personele bezetting rond te krijgen. School informeert zo tijdig mogelijk indien er geen oplossing meer voor handen is.

ORANJE	Scholen zijn volledig open – contactbeperkende maatregelen (interventie)
Draaiboek Kindante	<p>Toepassen basismaatregelen zoals in donker/lichtgroen</p> <p>Vorzorgsmaatregelen en contactbeperkende maatregelen</p> <ul style="list-style-type: none"> - Dringend advies voor leerlingen in het vso, leerlingen van de groepen 6, 7 en 8 in het po en alle medewerkers van onze scholen om mondkapjes te dragen bij verplaatsing. Welk type mondkapje het beste is, wordt nader bepaald door het RIVM. - Gebruik van looproutes in de school, indien nodig en mogelijk. - Groepsdoorbrekend werken mag en bepaal vervolgens of gespreide pauzes haalbaar en mogelijk zijn. - Waar mogelijk de veilige afstandsnorm van 1,5 meter hanteren tussen volwassenen onderling. - Geen externen/ouders/verzorgers in de school, tenzij noodzakelijk voor het primaire onderwijsproces of in het belang van de individuele leerling. Het is aan de school om de afweging te maken wanneer dat van toepassing is. Scholen geven in dit draaiboek zelf aan op welke (digitale) manieren ze het contact met ouders/verzorgers kunnen (onder)houden. - Alleen onderwijs gerelateerde activiteiten die een bijdrage leveren aan het primaire proces, kunnen doorgaan in fysieke vorm. - Onderwijspersoneel werkt zoveel mogelijk thuis buiten lestijd. Teambijeenkomsten vinden bij voorkeur online plaats. Bespreek met het team wat verantwoord is.
Eigen invulling school	<ul style="list-style-type: none"> • Het lesgeven in units (2 of 3 groepen uit hetzelfde leerjaar) loopt door. • Ook de lessen van de wereldtijd loopt door als onderdeel van het onderwijsproces. • T.a.v. oudergesprekken maken we een afweging of een fysiek of online gesprek het beste werkt. Dit is maatwerk per situatie. <p>Het kan zijn dat er vanuit de overheid nieuwe richtlijnen over thuisblijven van individuen en groepen en quarantaines komen. Die zullen we volgen. Dit kan wel gevolgen hebben voor de aanwezigheid. Dan zijn dit onze uitgangspunten:</p> <ul style="list-style-type: none"> • Blijft een leerling thuis, maar kan hij of zij werken, dan is er in overleg met de leerkracht een passend aanbod voor thuis dat de leerling zelf kan maken om bij te blijven. Dit is geen online les, maar eigen verwerking. Indien nodig kan er van school een device geleend worden. • Is een groep thuis, maar kan de leerkracht werken, dan volgt er online les.

	<ul style="list-style-type: none"> • Is een groep thuis en de leerkracht ziek, dan krijgen de kinderen werk om zelfstandig te verwerken. <p>We bereiden fase rood voor:</p> <ul style="list-style-type: none"> • Verdelen leerlingen in twee groepen (We maken een scheiding op basis van achternaam, zodat broertjes en zusjes zoveel mogelijk dezelfde planning hebben. • In beeld brengen welke leerlingen noodopvang nodig hebben • In beeld brengen of het haalbaar is om huiswerkgroepen in te richten (mede afhankelijk van de richtlijnen t.z.t. in de opvang).
--	---

ROOD	Scholen (niet volledig) open – verregaand contactbeperkende maatregelen (interventies)
Draaiboek Kindante	<p>Toepassen basismaatregelen zoals in donker/lichtgroen/oranje; Voorzorgsmaatregelen en contact beperkende maatregelen zoals in oranje</p> <p>Verregaand contactbeperkende maatregelen</p> <ul style="list-style-type: none"> - Alle leerlingen gaan minimaal 2 dagen per week naar school. De leerlingen op school krijgen onderwijs op school en de andere helft van de leerlingen krijgt afstandsonderwijs of krijgt thuiswerkopdrachten. Het werken met halve dagen kan alleen als dit op lokaal niveau volledig ingeregeld kan worden, waarbij verkeersbewegingen zoveel mogelijk beperkt moeten worden. Dit dient bovendien afgestemd te worden met de medewerkers van de kinderopvang/BSO en de overige medewerkers die verbonden zijn aan school (denk aan vakleerkrachten, schoolmaatschappelijk werk). <ul style="list-style-type: none"> ○ Er is extra aandacht voor kwetsbare groepen. Uitzonderingsgroepen gaan in dit scenario nog wel volledig fysiek naar school. Die uitzonderingen zijn: <ul style="list-style-type: none"> • Kinderen in een kwetsbare positie (school bepaalt dat zelf op individuele basis) • Praktijkgerichte en beroepsgerichte onderwijsactiviteiten v(s)o • Onderwijsactiviteiten voor examenleerlingen v(s)o • Schoolexamens voor voorexamenleerlingen v(s)o <p>Noodopvang</p>

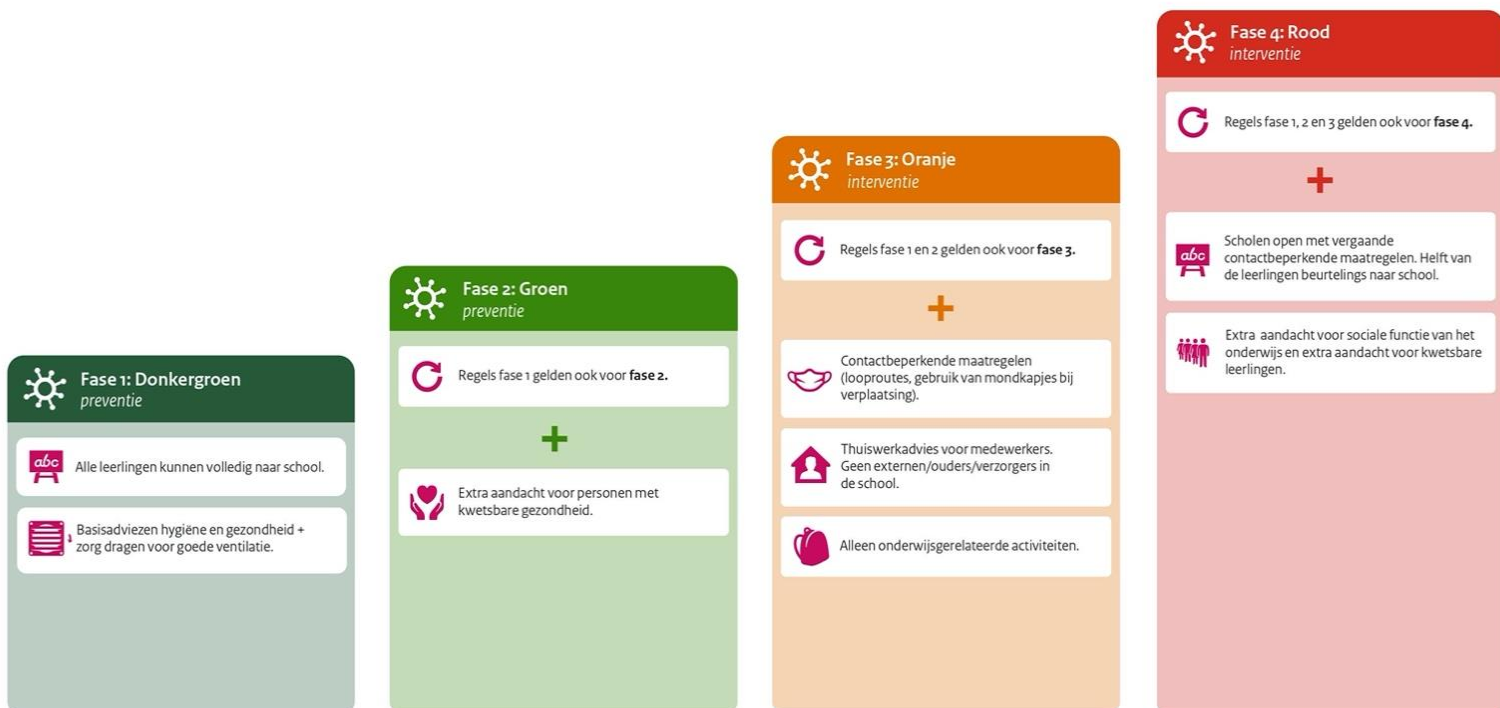
	<p>De regels rondom noodopvang zullen mede afhankelijk zijn van de algemene maatschappelijke maatregelen (bijvoorbeeld: welk beroep van ouders maakt aanspraak op noodopvang). We houden de regels rondom de noodopvang nauwlettend in de gaten zodra scenario rood dreigt.</p>
<p>Eigen invulling school</p>	<ul style="list-style-type: none"> • Groepen worden in tweeën gedeeld, om ze zo klein mogelijk te houden en zodat er meer afstand gehouden kan worden. De ene helft van de kinderen komt op maandag en donderdag van 8.30 tot 15.00 uur (12 uur in totaal, exclusief pauze), de andere helft op dinsdag en vrijdag van 8.30 tot 15.00 uur (ook 12 uur). • De vrijdag wordt de lesdag daarom verlengd. • De woensdag is school gesloten en wordt gebruikt voor voorbereiding en individuele contacten met leerlingen op basis van dat wat nodig is. • De wereldtijd loopt niet meer door in deze fase. De schooldag korten we daarom met een half uur in. • Het onderwijs is fysiek op school of er wordt thuis zelfstandig gewerkt. Een combinatie van fysiek en online is niet haalbaar. • Indien een groep thuis moeten blijven, dan gelden de richtlijnen uit fase oranje. • We streven er in de bovenbouw (5-8) naar om op korte termijn binnen fase rood de dag wel te starten met een online gezamenlijk moment. Zo hebben de thuiswerkers wel een startmoment van de dag en zo ontmoeten de kinderen elkaar toch nog, ook al is het op een alternatieve manier. Dit is geen les, maar ontmoeten. • Leerkrachten geven in deze fase les, onderwijsassistenten verzorgen de noodopvang. Leraarondersteuners worden ingezet waar nodig/noodzakelijk. • De samenwerking met de (kinder)opvang krijgt vorm op basis van de situatie van dat moment. We werken samen waar het kan, maar worden gebonden door regelgeving en praktijk op dat moment. • Devices kunnen waar nodig, met instemming ouders, mee naar huis.

Bijlage: sectorplan corona

4 juli 2022

Sectorplan corona

Primair en voortgezet onderwijs



Meer informatie:
rijksoverheid.nl/coronavirus
of bel 0800-1351