

# Koersplan KC De Driehoek

2024-2025 - 2027-2028

---

## Koersplan Kindcentrum de Driehoek 2024-2028



Dit schoolplan is opgesteld door directeur Marcel Huijgens van KC de Driehoek, in samenspraak met het onderwijsteam.

Op 18 mei 2024 heeft namens de MR, voorzitter Floortje vd Wouw, ingestemd met het koersplan.

Op 2 juli 2024 heeft het bestuur, Annemie Martens, van Kinderstad het koersplan vastgesteld.

### Inhoud

1. Inleiding .....	3
--------------------	---

2.	Leeswijzer .....	3
3.	Kinderstad.....	4
	Kernwaarden .....	4
	Samen .....	4
	Missie.....	<b>Fout! Bladwijzer niet gedefinieerd.</b>
	Visie .....	<b>Fout! Bladwijzer niet gedefinieerd.</b>
4.	Onze school en haar omgeving.....	7
5.	Missie en Visie .....	9
	Missie.....	9
	Kernwaarden .....	9
	Visie .....	9
6.	Onderwijskundig beleid.....	10
7.	Personeelsbeleid.....	17
8.	Sociale, fysieke en psychische veiligheid.....	18
9.	Financieel beleid (incl. sponsoring) .....	18
10.	Kwaliteitsbeleid .....	20
	Kwaliteitszorg .....	20
	Kwaliteitscultuur.....	20
11.	Bijlagen .....	21
	Ambitiekaarten.....	21
	Verplichte kwaliteitskaarten.....	21
	Schoolfoto.....	22
	School ondersteuningsprofiel (SOP).....	26

## 1. Inleiding

Dit koersplan is een document waarin onze ideeën en plannen beschreven zijn voor de komende vier schooljaren. Het plan vormt het kompas waarmee onze school in deze periode de koers bepaalt. Het geeft ons richting en houvast ten aanzien van de keuzes die we maken en ten aanzien van de consequenties daarvan. Het plan is dynamisch. De snel veranderende wereld, in het bijzonder ten aanzien van onderwijs, zorgt ervoor dat we jaarlijks het plan zullen evalueren en de doelstellingen voor de dan voorliggende periode indien nodig zullen (her)formuleren.

Naast deze functie, legt het plan aan betrokkenen bij onze school uit waar we voor staan, welke keuzes wij maken, wat de basis hiervoor is en welke doelen wij nastreven. Daarmee willen wij de verwachtingen ten aanzien van de school en haar organisatie zo realistisch mogelijk laten zijn. Dat doen we o.a. naar ouders, ons bestuur Kinderstad, de medezeggenschapsraad (MR) en externe partijen als de inspectie, gemeente, het Samenwerkingsverband voor Passend Onderwijs en buitenschoolse partners.

Belangrijk voor de verwezenlijking van onze plannen is ze een breed draagvlak te geven. De kernwaarden Kwaliteit, Groei en Samen en het koersplan van Kinderstad zijn ons uitgangspunt. Ons hele team is betrokken geweest bij het tot stand komen van dit koersplan. Samen met het enthousiasme en de inzet van leerlingen, ouders en team gaan we ervoor zorgen dat dit plan een succes wordt.

Namens het team, Marcel Huijgens

## 2. Leeswijzer

Dit koersplan is een verzameling van documenten:

1. Een beschrijving van waar we voor staan, welke keuzes wij maken, waarom we deze keuzes maken en welke doelen wij nastreven.
2. Onze ambitiekaarten, waarin we beschrijven wat we gaan doen om onze doelen te realiseren.
3. Onze kwaliteitskaarten die we volgens de Inspectie van het Onderwijs minimaal moeten hebben.

### 3. Kinderstad

Onze school is een onderdeel van Kinderstad. Met dertien maatschappelijke kinderopvanglocaties en vijftien openbare scholen biedt Kinderstad een doorlopende ontwikkellijn voor kinderen van 0 tot 13 jaar.

De koers die we Kinderstad-breed uitzetten is beschreven in het Koersplan 2024-2028. Het koersplan is zowel houvast voor de keuzes die we maken als een uitnodiging om nieuwe paden te bewandelen en richting te geven aan gewenste ontwikkelingen op onze scholen en in onze samenleving. In de koers staan de ambities en speerpunten van het beleid van het bestuur. Deze kunnen worden gezien als een opmaat voor de schoolplannen 2024-2025/2027-2028. Op deze manier wordt de vertaling naar school specifiek beleid inzichtelijk gemaakt en vindt de vertaling plaats naar concrete acties voor elke scholen om de gestelde doelen te realiseren.

#### Kernwaarden

Onze kernwaarden:

We doen het **SAMEN**

We zorgen voor **GROEI**

We staan voor **KWALITEIT**

#### Samen

Kinderstad heeft de keuze gemaakt een aantal zaken samen (Onderwijs en Kinderopvang) op te pakken en een aantal apart. (NB: de kinderopvang in de Driehoek is niet van Kinderstad, maar van Etuda).

Natuurlijk hebben gekozen voor één gezamenlijke missie. De visie wordt apart uitgewerkt door Kinderstad Kinderopvang en Kinderstad Onderwijs in twee aparte visiekwadranten. Uiteraard zijn deze gebaseerd op de missie en zijn er dus veel overeenkomsten.

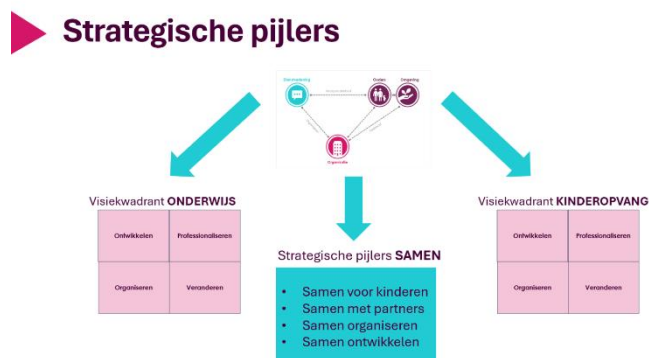
Samen hebben we een aantal gezamenlijke strategische pijlers bepaald. Deze gaan we samen uitwerken in ambitiekaarten.

Onze gezamenlijke strategische pijlers zijn:

1. Samen voor kinderen
2. Samen organiseren
3. Samen ontwikkelen
4. Samen met partners

Concreet voor onze school betekent dit:

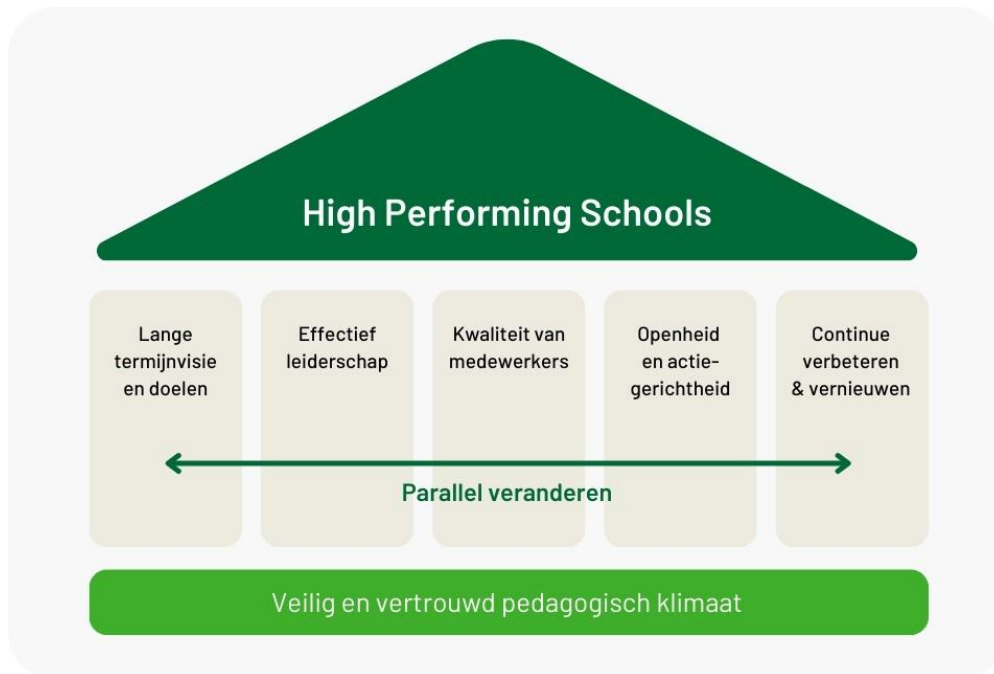
1. We hebben een schooleigen visiekwadrant gebaseerd op het kwadrant Kinderstad onderwijs
2. We hebben een ambitiekaart 'Samen met Kinderopvang'.



## Uitgangspunten onderwijs

Kinderstad onderwijs heeft zich ingezet te ontwikkelen naar een Hoog Presterende Organisatie. Een HPO kenmerkt zich door een integraal management en samenhang tussen visie, strategie, structuur, cultuur en werknemers. Wij brengen onze organisatie in balans door zowel de kwaliteit duurzaam te borgen als door snelle aanpassingen te kunnen maken aan een veranderende omgeving.

Hoog Presterende Scholen steunen de HPO pijlers op een fundament van een veilig en vertrouwd pedagogisch klimaat waarbij de basis op orde is.



## 2 HPO pijlers & fundament

De HPO pijlers hebben binnen ons onderwijs de afgelopen vier jaar stevig vorm gekregen. De komende periode worden de pijlers door de scholen verder geoptimaliseerd en geborgd.

De uitgangspunten hiervoor zijn terug te zien in de besturingsfilosofie van Kinderstad.

Onze scholen hebben ingezet op het ontwikkelen naar Hoog Presterende Scholen, HPS-scholen hebben 10 kenmerken:



Als Kinderstad hebben we een duidelijke visie op onderwijs. Deze hebben we beschreven op vier deelgebieden: op leren en gedrag, op het organiseren van leren en gedrag, op professionaliseren en op veranderen en verankeren.



#### 4. KC De Driehoek en haar omgeving

Er zijn een drietal factoren die een belangrijke mate bepalend zijn voor succes in de toekomst van een leerling:

1. De omgeving waarin het kind opgroeit
2. Het inkomensniveau van ouders/verzorgers
3. Het onderwijs dat gegeven wordt

Deze data hebben we in beeld gebracht en daaraan conclusies verbonden. Wat deze data ons zeggen beschrijven we hieronder en gebruiken we om goed onderwijs te geven aan onze kinderen.

##### Omgeving en inkomensniveau

(zie bijlages 3.1 en 3.2)

De Driehoek heeft een nagenoeg 'witte' populatie ouders, waar Nederlands de thuistaal is.

Bijna alle gezinnen wonen in/rondom het dorp Hilvarenbeek.

Er zijn relatief weinig éénoudergezinnen op onze school.

Het opleidingsniveau van de ouders is relatief hoog, en ook het inkomen is relatief hoog. De groep 'lager opgeleiden' en 'laag inkomen' is relatief klein.

Vergeleken bij het vorige schoolplan is de schoolweging iets gezakt (van 25,7 naar 25,0).

Hoogover kun je stellen dat de populatie niet significant veranderd is.

Het aantal leerlingen is in 4 jaar tijd van 188 (1-10-21) naar 247 (1-2-24) is gegroeid. We verwachten de komende jaren nog verder te groeien, en bekijken in hoeverre dit verantwoord is gezien de beperkte ruimte in de school.

##### Onderwijs

(zie bijlage 3.3 en evaluatie op ambitiekaart 1 'focus op lesgeven')

De school is in de afgelopen koersplanperiode overgestapt van heterogene groepen naar homogene groepen.

Samen met het scholingsaanbod HPO, aandacht voor instructie, het vormen van een professionele leergemeenschap en aandacht voor data, heeft dit geleid tot hogere (eind) opbrengsten op de cognitieve vakken. We zien dat we het, ten opzichte van referentiescholen, goed doen qua opbrengsten (boven het landelijk gemiddelde van vergelijkbare scholen), de schoolverwijzingen zijn positief en onze oud-leerlingen doen het goed op het VO: veel leerlingen zitten op het juiste niveau.

De tevredenheidsonderzoeken onder de leerlingen uit groep 6-7-8 laten een licht kritisch beeld zien: waar ouders en teamleden boven de 8 scoren, zitten de leerlingen daar onder (7,8). Hierin zien we een signaal dat we oog moeten blijven houden voor de leerlingen en hun welbevinden.

## Wat zijn de consequenties voor onze school voor de komende 4 schooljaren?

We zien dat de keuze om voor HPO te gaan, het bouwen aan een PLG, uitbetaalt. Het onderwijs is kwalitatief verbeterd.

Eerste prioriteit is, mede gezien de groei van de school en dus nieuw personeel, om de lijn van de afgelopen jaren vast te houden. We zullen onze nieuwe collega's meenemen in het HPO-verhaal en zaken samen herhalen, borgen, waar noodzakelijk verbeteren.

Bij de cognitieve vakken valt op dat de (eind)scores op Rekenen, en dan voornamelijk op Streefniveau 1S, nog onder ambitieniveau ligt.

Beleidrijkste ambitie voor de komende jaren zal liggen op het gebied van thematisch onderwijs.

Middels kennisrijk thema-onderwijs willen we meerdere slagen tegelijk maken: beter kennisonderwijs op W.O., Begrijpend lezen functioneel inzetten, Burgerschap in de thema's verwerken, Kunstonderwijs koppelen (ipv nu versnipperen). Digitale geletterdheid en op het gebied van metacognitie en zelfregulatie een stap maken.

Het themaonderwijs moet ook een impuls geven aan een hoger welbevinden van de leerlingen. Dat hopen we deels met aantrekkelijker onderwijs te bewerkstelligen, maar gaat ook over: beter zicht hebben op het socialemediagebruik van onze leerlingen (ism ouders), een positief klas/schoolklimaat stimuleren.



## 5. Missie en Visie KC De Driehoek

### Missie

Het is onze morele opdracht om gelijke kansen te creëren voor alle leerlingen. Onze kinderen kunnen hun eigen toekomst bepalen. Wij begeleiden hen daarbij. Op de best mogelijke manier. Met veel plezier zoeken we naar het beste resultaat. Samen ontdekken we hun ideale pad. Leerlingen leren regie te nemen over hún toekomst. Zodat zij zijn toegerust voor het leven. Dat is onze missie.

### Visie

Ons doel is bereikt als we een Hoog Presterende school zijn (de Waal 2013). We stellen hierbij de mensen die dagelijks een bijdrage leveren aan het vormgeven van onderwijs centraal: dat zijn primair onze leerkrachten. Maar ook nemen we hierbij iedereen mee die de leerkrachten ondersteunen.

Onze visie is beschreven in 4 deelgebieden:

- Visie op leren en gedrag: Hoe kijken we naar leren en gedrag?
- Visie op het leren op het leren organiseren: Hoe organiseren we dat leren?
- Visie op professionaliseren: Wat verwachten we van professionals?
- Visie op veranderen en verankeren: Hoe veranderen en verankeren we binnen de organisatie?

Gezamenlijk vormen deze deelvisies ons visiekwadrant



### Visie op leren en gedrag

Ons onderwijs is gebaseerd op de principes van de cognitieve leerpsychologie. Wij hebben hoge verwachtingen van alle kinderen. Kennis is voorwaardelijk aan het leren van vaardigheden.

Kinderen leren deze kennis toe te passen in verschillende situaties. Ook gedrag kun je leren: wij doen dit door een eenduidig pedagogisch handelen en het aanleren van gewenst gedrag. Zo zorgen we voor een veilige leeromgeving waarin de kinderen zich optimaal kunnen ontwikkelen.

### Visie op het leren organiseren

We geven een effectieve instructie volgens de principes van Rosenshine, die de basis vormen voor het Expliciet Direct Instructiemodel. Interactie en effectieve feedback is een essentieel onderdeel van instructie.

Samenwerkingsvormen worden gecreëerd en aangeleerd om de transfer van kennis naar toepassen te bevorderen. Eigenaarschap van kinderen wordt gestimuleerd doormiddel van feedback&feedforward.

Doelen worden ambitieus gesteld, geëvalueerd en bijgesteld. Ouders zijn educatief partner van de school. Naast kennisontwikkeling en gedragsontwikkeling vinden we persoonsvorming en cultuureducatie belangrijke ingrediënten van ons onderwijs.

### Visie op professionaliteit

Teamleden stellen doelen, voeren uit, evalueren en stellen bij.

Teamleden zijn instaat feedback te geven en te ontvangen en weten wat hun kritische succesfactor is in het team.

Binnen de school is er spraken van gedeeld en persoonlijk leiderschap. In de leerteams gaan we uit van een gezamenlijkheid voor al onze leerlingen. We verbeteren het onderwijs op basis van wetenschappelijke inzichten en gebruiken interne en externe expertise bij deze keuzes.

### Visie op veranderen en borgen

Onze structuur van werken is systematisch. Dit doen we door steeds kleine stappen in ons handelen te verbeteren, wat leidt tot een gedragen verbetering.

Veranderingen worden onderbouwd op basis van wetenschappelijk onderzoek en data.

Veranderingen worden geborgd d.m.v. kwaliteitskaarten die we steeds weer opnieuw bespreken en aanscherpen.

## Onderwijskundig beleid

### Taal en leesonderwijs

Zie in bijlage actuele kwaliteitskaarten:

- 'Taal'
- 'Taal bij kleuters'
- 'Begrijpend luisteren en lezen'
- 'Technisch lezen' en 'Spelling'

Methodes die we gebruiken:

- Veilig Leren Lezen
- Staal
- Karakter
- Nieuwsbegrip (wordt: Wetenswaardig)
- Spelling in blokjes

#### De belangrijkste kenmerken van onze aanpak:

Omdat voor succes in het vervolgonderwijs en later in de samenleving een goede beheersing van zowel de mondelinge als schriftelijke Nederlandse taal cruciaal is, vormt taalonderwijs het hart van het curriculum van onze school.

Goed leren lezen, schrijven en spreken zijn zaken waar we dagelijks aan werken en die, samen met rekenen, de hoofdmoot van ons aanbod vormen. Er is sprake van een rijke, uitdagende taalomgeving.

Leerlingen zullen veel teksten lezen, hier met elkaar over praten en allerlei schrijfopdrachten uitvoeren; dit willen we binnen ook binnen ons kennisrijk themaonderwijs aanbieden.

#### De ambitie die we voor de komende vier jaar hebben, is:

(zie ambitiekaart 1: focus op lesgeven)

#### Groei

-We willen bij taal-lezen-rekenen bij ieder LVS toetsmoment een groeipercentage van 80% zien bij iedere leerling/groep.

#### Output op de Doorstroomtoets

-Op de IEP-doorstroomtoets (eind gr8) streven we de volgende scores na:

	<b>1F</b>	<b>2F-1S</b>
<b>(begrijpend) Lezen</b>	100%	90%
<b>Taalverzorging</b>	100%	70%
<b>Rekenen</b>	100%	60%
<b>Jaargemiddelde</b>	100%	73%

#### Begrijpend lezen

-We willen begrijpend lezen zo veel als mogelijk verwerken in ons thema-onderwijs, en niet meer als apart vak aanbieden (zie ook ambitiekaart 'kenniscurriculum').

#### Taalverzorging

-Binnen het domein taalverzorging krijgt 'spelling' extra aandacht op zowel woordspelling als werkwoordspelling.

## Rekenen

Zie in bijlage actuele kwaliteitskaarten:

- 'Rekenen'
- 'Rekenen bij kleuters'

Methode die wij gebruiken:

- Getal en Ruimte junior

De belangrijkste kenmerken van onze aanpak:

Kunnen lezen en rekenen bepaalt in sterke mate het succes op school en in de latere loopbaan. Een juiste focus daarop vergroot ieders kansen.

Het uitgangspunt is dat leerlingen op een zo efficiënt als mogelijke manier kennis en vaardigheden leren beheersen en kunnen toepassen.

De ambitie die we voor de komende vier jaar hebben, is:

(zie ambitiekaart 1: 'focus op lesgeven')

Groei

-We willen bij taal-lezen-rekenen bij ieder LVS toetsmoment een groeipercentage van 80% zi bij iedere leerling/groep.

Output op de Doorstroomtoets

-Op de IEP-doorstroomtoets (eind gr8) streven we de volgende scores na:

	<b>1F</b>	<b>2F-1S</b>
<b>(begrijpend) Lezen</b>	100%	90%
<b>Taalverzorging</b>	100%	70%
<b>Rekenen</b>	100%	60%
<b>Jaargemiddelde</b>	100%	73%

Rekenen

-Onze rekenopbrengsten op het streefniveau 1S zijn relatief laag. Hier willen we de komende jaren in groeien naar 60% 1S op de (IEP)doorstroomtoets.

## Wereldburgerschap

Zie in bijlage actuele kwaliteitskaarten:

- 'Burgerschap'

Methode die we gaan gebruiken:

-Wetenswaardig

### De belangrijkste kenmerken van onze aanpak:

Kennis van de wereld en respect voor diversiteit.

We helpen leerlingen met het ontwikkelen van een kritische open geest om bij te kunnen dragen aan een duurzame samenleving en een mooiere wereld.

Bouwen aan de toekomst vraagt focus op de volgende vakken: geschiedenis, aardrijkskunde, biologie, talen, maatschappijleer en cultuur/muziek. Deze vakken zullen door middel van ons thematisch onderwijs aan bod komen. Wereldburgerschap draait om gelijkwaardigheid, dus voorkomen dat er wordt gedacht in termen als wij en zij.

### De ambitie die we voor de komende vier jaar hebben, is:

(zie ambitiekaart 2: 'Kenniserijk curriculum')

-In 2028 werken we in de groepen 4 t/m 8 met kennisrijke thema's. Deze thema's worden in de basis gevormd door de thema's uit 'Wetenswaardig'.

-Deze methode biedt begripend lezen, burgerschapsdoelen, digitale geletterdheid al in hun aanbod.

-In 2028 werken we in de groepen 1 t/m 3 met kennisrijke thema's. In de basis zijn deze thema's kennisrijke thema's die we op basis van de SLO-doelen en voorbereidend op 'Wetenswaardig'. Mogelijk dat tegen die tijd 'Wetenswaardig junior' ontwikkeld is. We volgen deze ontwikkeling.

-We formuleren een aantal ontwerpeisen aan onze thema's. (bijvoorbeeld: gastdocent of excursie in de buurt, creatieve vakken eraan koppelen, uitdagend voor meerbegaafde kinderen die ruimte hebben voor verrijking)

### Schoolbreed

-We werken 2x per jaar aan een schoolbreed-thema, wat we gezamenlijk openen en sluiten, en we ouders uitnodigen in de school.

### Begripend lezen binnen het thematische onderwijs:

- Leerkrachten passen de principes van 'close reading' toe tijdens het lezen van kennisrijke teksten uit de W.O. methode, of de zelfgekozen rijke teksten.

### Koppeling tussen thema's en brede ontwikkeling

-kunst en cultuuronderwijs wordt gekoppeld aan ons themaonderwijs.

-samenwerking met o.a. 't Schop en Quiet koppelen we aan themaonderwijs.

## Samenwerking met Kinderopvang

De belangrijkste kenmerken van onze aanpak:

Onze school is een onderdeel van Kinderstad.

In ons gebouw werken we samen met Kinderopvang en BSO van school/opvangbestuur Etuda.

Om doorgaande ontwikkellijn te garanderen, is samenwerking essentieel.

De samenwerking verloopt momenteel goed: personeel kent elkaar en weet elkaar te vinden, er zijn gezamenlijke MT's, op zorg is er samenwerking en de peutergroep stemt aanbod af op de thema's bij de kleutergroepen.

Teamuitjes en vieringen doen we samen.

De ambitie die we voor de komende vier jaar hebben, is:

(zie ambitiekaart 5: 'Partnerschap')

- Educatief partnerschap met alle ouders.
- Samenwerking KDV: samen één in één gebouw.
- Samenwerking KDV: dagelijkse soepele samenwerking op de werkvloer.

## Digitale geletterdheid

### De belangrijkste kenmerken van onze aanpak:

ICT heeft in de context van een school verschillende functies. In de eerste plaats vergemakkelijkt het de organisatie van het werk van leraren. Denk aan een leerlingvolgsysteem, e-mail, ouderportaal, bestandsbeheer enzovoort.

In de tweede plaats heeft het onderwijs de opdracht leerlingen voor te bereiden op een maatschappij, vervolgoopleidingen en beroepen die sterk digitaliseren. Denk daarbij aan vaardigheden uit het leergebied digitale geletterdheid. In de derde plaats zetten leraren ICT in om het leren van leerlingen te ondersteunen en te versterken.

### De ambitie die we voor de komende vier jaar hebben, is:

(Zie ambitiekaart 2: Kennisrijk curriculum en ambitiekaart 6: 'Sociale veiligheid')

- In 2028 werken we in de groepen 4 t/m 8 met kennisrijke thema's. Deze thema's worden in de basis gevormd door de thema's uit 'Wetenswaardig'.
- Deze methode biedt begrijpend lezen, burgerschapsdoelen, digitale geletterdheid al in hun aanbod.

## Passend Onderwijs

De belangrijkste kenmerken van onze aanpak:  
(zie ook ambitiekaart 3: 'Passend Onderwijs')

Op de Driehoek willen we, binnen de kaders van ons SOP, alle kinderen een passend onderwijsaanbod kunnen geven

De ambitie die we voor de komende vier jaar hebben, is:

- Ondersteuningsniveaus
  - Leerkrachten werken gezamenlijk (in leerteams) aan passend onderwijs op zorgniveaus 1a en 1b.
  - Leerkrachten weten wanneer zij de KC-er inschakelen: zorgniveau 2a
  - Leerkrachten en KC-er weten wanneer zij de BPO-er inschakelen: zorgniveau 2b en 3
  - Leerkrachten weten wie er onderdeel uit maken van het Ondersteuningsteam (OST).
  
- Positionering Kwaliteitscoördinator en Begeleider Passend Onderwijs
  - Leerkrachten weten wat hun rol en taken binnen de ondersteuningsstructuur zijn
  - Het is helder voor het hele team wat de rol van de KC-er binnen onze school is.
  - Het is helder voor het hele team wat de rol van de BPO-er binnen onze school is.
  
- Instroom en zij-instroom
  - KC-er en directie voeren transparant beleid bij het bepalen of kinderen bij ons op school ingeschreven worden.
  
- Extra ondersteuning
  - Het is het team duidelijk op basis van welke criteria er ruimte is voor extra ondersteuning.
  
- Deltagroep
  - Het is het team duidelijk welke leerlingen in aanmerking komen voor onze Deltagroep.
  - Het is het team duidelijk wat zij zelf kunnen doen om hun onderwijsaanbod in de klas te verrijken.
  - Voor de ouders van leerlingen uit de Deltagroep, is helder wat zij daar leren.
  
- IDBGH (InDeBuurtGebeurtHet)
  - Nader te bepalen ism scholen uit de buurt (samenwerking onderwijs met sociaal domein zal verder worden versterkt).



## 6. Personeelsbeleid

### Belangrijkste kenmerken van onze aanpak:

Ons koersplan is een vertaling van de Kinderstad-koers, voor het onderdeel personeel betekent dit voor onze school het volgende:

Het team van onze school heeft zich de afgelopen jaren ontwikkeld tot een professionele leergemeenschap. Daarbij maken we gebruik van verschillende strategieën en werkvormen die professionele samenwerking en leerprocessen aanmoedigen. We maken gebruik van vaste ritmes en routines waarmee we professionalisering, gekoppeld aan de visie

en ambities van de school, planmatig vormgeven: denk aan werkbijeenkomsten, Lesson Study, lesobservaties met een kijkwijzer, begeleiding van (startende) leraren en kennisopbouw van (startende) leraren. Ook zorgen we ervoor dat er voldoende tijd en ruimte overblijft voor informeel contact tussen collega's onderling.

### De ambitie die wij de komende vier jaar hebben, is:

(zie Ambitiekaart 4: Professionaliseren)

- Leerteamontwikkeling  
-Leerteams organiseren frequent ruimte voor wederzijdse lesbezoeken. In deze lesbezoeken acteren we als zgn 'critical friend'.
- Onderzoek doen in de leerteams  
-Leerteams weten hoe een compact actiegericht onderzoek verloopt, en kunnen dit gezamenlijk toepassen.  
-N.a.v. een onderzoek wordt een advies aan het Breed-MT gegeven en wordt de borging van beleid mee vorm gegeven.  
-Onderzoeksonderwerpen kunnen naast de cognitieve vakken ook andere thema's uit onze ambities zijn.  
-We willen een onderzoek bewerken tot een artikel en dat publiceren.
- HPOscholing  
-Alle nieuwe collega's volgen in hun eerste jaar de HPObasistraining.  
-Alle andere collega's volgen individueel of teambreed onderdelen van de RET.  
-Individuele collega's volgen regelmatig een cursus of doen een studie om hun expertise te verhogen.
- Klassewerkplek  
-We willen graag Klassewerkplek blijven, en dragen dit uit naar onze omgeving (een team met een hoog werkgeluk en sociale veiligheid).
- POP maatjes  
-we blijven met (CPO-opgestelde) POP's werken; we blijven ons zelf ontwikkelen.

## 7. Sociale, fysieke en psychische veiligheid

Zie in bijlage actuele kwaliteitskaart:

- 'Sociale veiligheid'

Methode: Leefstijl

De belangrijkste kenmerken van onze aanpak zijn:

Goed gedrag in de school het fundament is waarop goed onderwijs gebouwd wordt. Uitgangspunt is de overtuiging dat je goed gedrag aan kunt leren.

Ook zijn we continu bezig met het scheppen van voorwaarden om de sociale veiligheid in de klas (én school) te stimuleren, maar ook denken we na over wat preventieve en curatieve maatregelen zijn op het gebied van leer- en gedragstaken.

Door gezamenlijk te werken aan een visie, kernwaarden en doelen ontstaat draagvlak en wordt richting gegeven aan het handelen van alle betrokkenen in de school. Het leidt tot regels en afspraken die gedragen worden, die iedereen kent en waar iedereen elkaar op kan aanspreken. Zo wordt onderwijs voor iedereen voorspelbaar en dus veilig.

De ambitie die we de komende vier jaar hebben is:

(zie ook Ambitiekaart 6: 'Sociale Veiligheid')

- De pedagogische basis opfrissen en verstevigen

-We herhalen met het hele team ons gedragsprotocol en hebben vooral oog voor de basis: het positieve gedragsklimaat

-We herhalen met het hele team Leefstijl: dit wordt in iedere groep wekelijks gebruikt.

-We hebben zicht op de sociaal-emotionele ontwikkeling van de leerlingen middels het SEO

- Mediawijsheid, gebruik sociale media, in bovenbouw onderwijzen

-Mediawijsheid is een vakgebied wat komende jaren meer aandacht zal krijgen in ons curriculum (ambitie 2).

- Leerlingtevredenheid minimaal een 8,0

- Deze score minimaal bij onze jaarlijkse peiling onder leerlingen van groepen 6-7-8

- De leerlingenraad heeft aandacht voor de sociale veiligheid en denkt mee hoe we de school voor alle kinderen veilig kunnen laten zijn.

## 8. Financieel beleid (incl. sponsoring)

Onze middelen zetten wij in voor het realiseren van onze missie, een brede ontwikkeling van alle leerlingen die onderwijs volgen in onze scholen. Om dit te bereiken streven wij naar een solide bedrijfsvoering, die duurzame en toekomstgerichte investeringen doet. Onze financiën beheersen wij door onze planning & control cyclus. De beheersing van onze financiën is een gezamenlijke verantwoordelijkheid van het bestuur en onze directeuren. De directeuren stellen jaarlijks een begroting op waarin ze de inzet van hun middelen vormgeven. Het bestuur dient goedkeuring te geven op deze begroting. De financiële ondersteuning wordt verzorgd door de financiële adviseur van het bestuursbureau. Onze uitgangspunten zijn dat onze uitgaven effectief, doelmatig en rechtmatig zijn.

Om bijzondere activiteiten te kunnen bekostigen worden soms acties op school ondernomen die extra geld genereren. Dit kan door middel van giften of sponsoring. Voor gelden die via sponsoring worden verkregen is het sponsorconvenant van het Ministerie van Onderwijs van kracht.

De 3 belangrijkste uitgangspunten van het convenant zijn:

- Sponsoring moet verenigbaar zijn met de pedagogische en onderwijskundige taak en doelstelling van de school. Er mag geen schade worden berokkend aan de geestelijke en/of lichamelijke gesteldheid van de leerlingen. Sponsoring moet in overeenstemming zijn de goede smaak en het fatsoen.
- Sponsoring mag niet de objectiviteit, de geloofwaardigheid, de betrouwbaarheid en de onafhankelijkheid van de school in gevaar brengen.
- Sponsoring mag niet de onderwijsinhoud en/of de continuïteit van het onderwijs beïnvloeden dan wel in strijd zijn met het onderwijsaanbod en de kwalitatieve eisen die de school aan het onderwijs stelt. Het primaire proces mag niet afhankelijk zijn sponsorgelden.

De verantwoordelijkheid hiervoor ligt bij het bestuur van onze school. Als onze school gebruik maakt van sponsoring gebeurt dit volgens de spelregels van het convenant.

## 9. Kwaliteitsbeleid

### Kwaliteitszorg

'Kwaliteit is de mate waarin een school erin slaagt de gestelde doelen met betrekking tot de leerlingresultaten en de processen te realiseren naar tevredenheid van zichzelf, het bestuur, de Inspectie en afnemers van het onderwijs' (in: Oomens e.a., 2015). Om dit in de dagelijkse praktijk te kunnen realiseren werken we met de Enigma-kwaliteitsaanpak. Door deze aanpak borgen we alles wat in beschreven is en in documenten is vastgelegd: koersplan, ambitiekaarten, jaarplan, protocollen en kwaliteitskaarten.

### Kwaliteitscultuur

De onderliggende laag is de cultuur: het gedrag dat mensen in een groep, team of organisatie met elkaar delen. Onder dit gedrag liggen overtuigingen, normen, waarden, ritmes en routines en verhalen. Het gaat vaak om onuitgesproken regels en afspraken als: 'Zo doen we dat hier altijd.' De cultuur is het cement tussen de stenen. Het hebben van een kwaliteitscultuur is geen doel, maar een middel om het onderwijs doelgericht en systematisch te verbeteren. Onze school is een professionele leergemeenschap. Het persoonlijk leiderschap staat hierin centraal. We definiëren leiderschap als volgt: Het gedrag dat individuele prestaties verbetert en zorgt voor het maximaliseren van de organisatiedoelstellingen (Zenger & Folkman). Onze organisatie en besluitvorming is hierop ingericht.

## 10. Bijlagen

### 1. Ambitiekaarten (los meegestuurd)

- 1.1: Focus op lesgeven
- 1.2: Kennisrijk curriculum
- 1.3: Passend onderwijs
- 1.4: Professionalisering (HPO)
- 1.5: Partnerschap: ouders en Kindcentrum
- 1.6: Sociale veiligheid

### 2. Kwaliteitskaarten (los meegestuurd)

- 2.1 Kwaliteitskaarten Taal
  - 2.1a Taal
  - 2.1b Begrijpend lezen/luisteren
  - 2.1c Technisch lezen
  - 2.1d Spelling
  - 2.1e Taal bij kleuters
- 2.2 Kwaliteitskaarten Rekenen
  - 2.2a Rekenen
  - 2.2b Rekenen bij kleuters
- 2.3 Sociale veiligheid
- 2.4 Burgerschap
- 2.5 Kwaliteitszorg
  - 2.5a Kwaliteitssysteem
  - 2.5b Kwaliteitsaanpak Enigma
- 2.6 Professionalisering
- 2.7 Onderwijstijd

### 3. Schoolfoto

- 3.1 Omgeving
- 3.2 Inkomensniveau
- 3.3 Onderwijs
- 3.4 Formatie

### 4. School Ondersteunings Profiel (SOP)

- 4.1 SOP

### 3. Schoolfoto

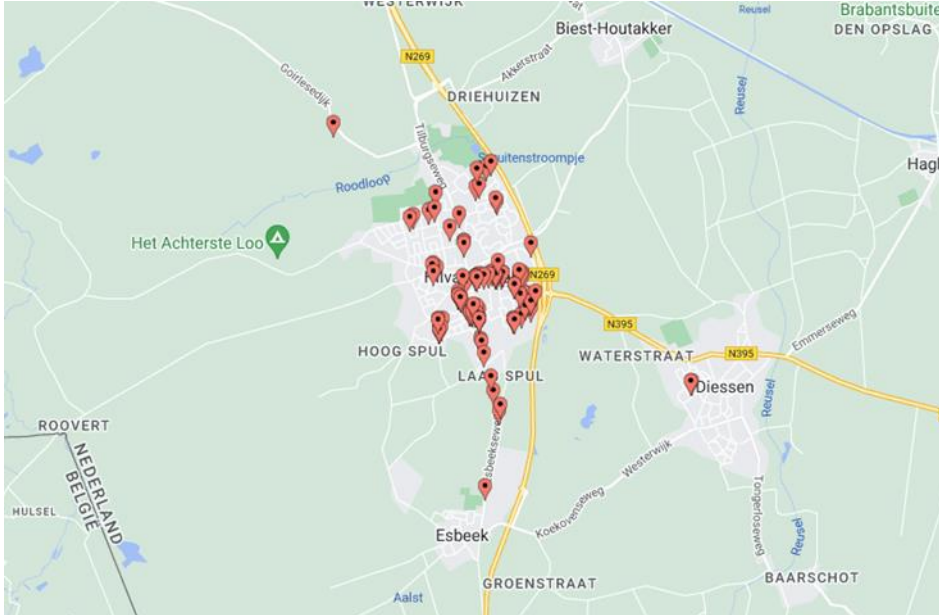
Er zijn een drietal factoren die bepalend zijn voor succes in de toekomst:

4. Omgeving
5. Inkomensniveau
6. Onderwijs
7. Formatie

Deze data hebben we in beeld gebracht.

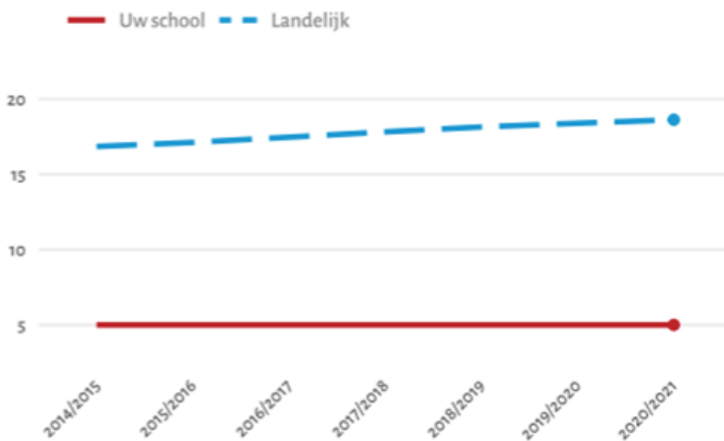
#### 3.1 Omgeving

Waar komen onze leerlingen vandaan?



Bijna al onze leerlingen wonen in Hilvarenbeek. De meesten centrum-zuid; dat is ook waar onze school zich bevindt.

Leerlingen met een niet-westerse migratieachtergrond

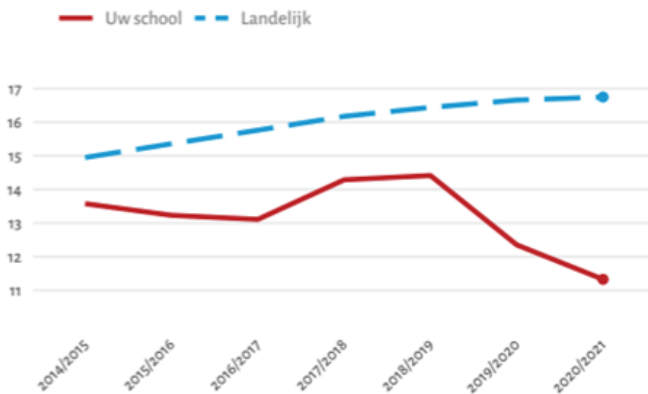


#### Thuis taal

1% spreekt Syrisch als eerste thuistaal

99% van onze leerlingen hebben Nederlands als eerste thuistaal.

## Éénouder gezinnen

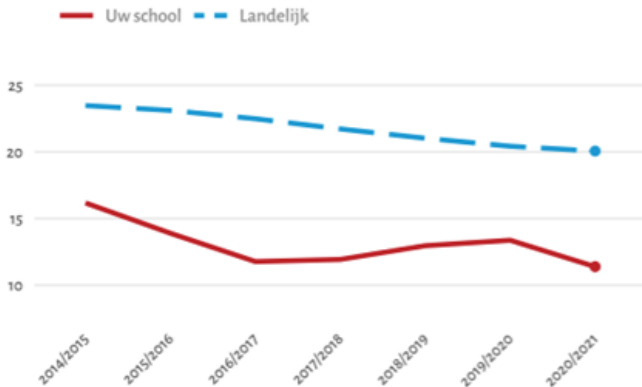


## Voorschoolse educatie

soort opvang		
Geen opvang	1,5%	
PSZ/kinderdagopvang/gastouder	74,2%	
Dagopvang met VVE	24,3%	

## 3.2 Inkomen

### Ouders met een laag inkomen



### Hoogst genoten opleiding van de ouders/verzorgers

Opleiding	Ouder 1	Ouder 2
BAO	3,18%	9,56%
VMBO	7,56%	7,56%
HAVO (incl. MBO opleiding en hoger)	89,26	82,88%

## Conclusie 3.1 en 3.2

De Driehoek heeft een nagenoeg 'witte' populatie ouders, waar de thuistaal op een enkel gezin na Nederlands is. Er zijn relatief weinig éénoudergezinnen op onze school.

Het opleidingsniveau van de ouders is relatief hoog, en ook het inkomen is relatief hoog. De groep 'lager opgeleiden' en 'laag inkomen' is relatief klein.

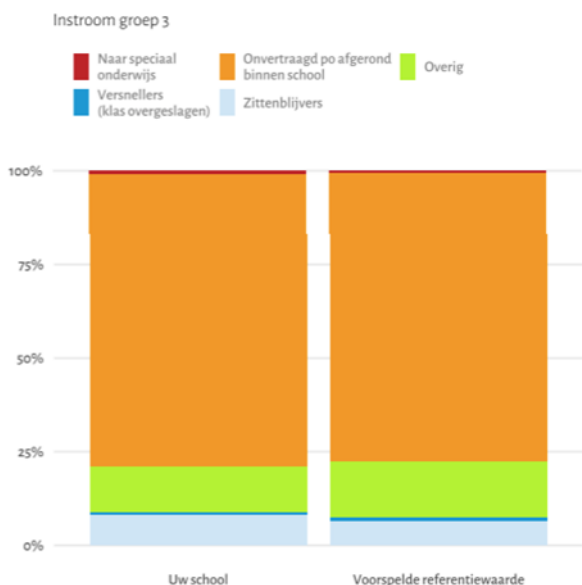
Vergeleken bij het vorige schoolplan is de schoolweging iets gezakt (van 25,7 naar 25,0).

Hoogover kun je stellen dat de populatie niet significant veranderd is.

Dat maakt dat we hoge ambities en verwachtingen kunnen stellen, maar ook oog moeten blijven houden voor de kinderen en gezinnen

### 3.3 Onderwijs

De schoolloopbaan van onze leerlingen in vergelijking met de voorspelde referentiewaarde



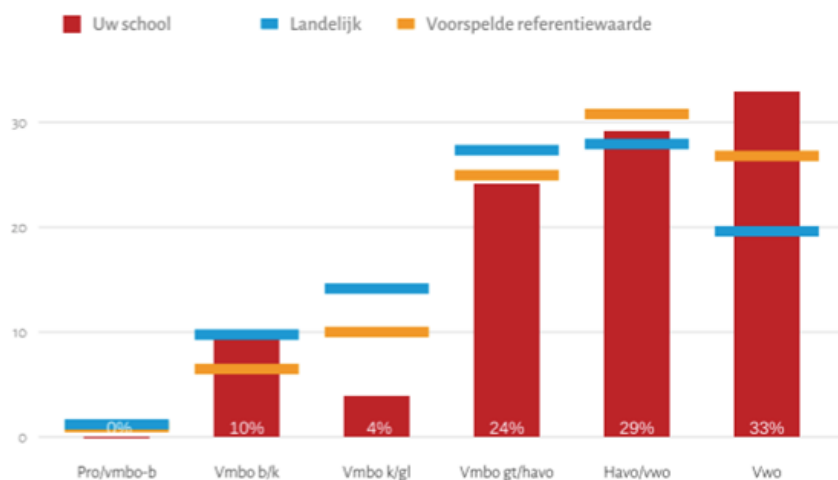
-78% heeft onvertraagd het basisonderwijs doorlopen. In vergelijking met de voorspelde referentiewaarde ligt dit **ongeveer even hoog**.

-8% van de leerlingen is blijven zitten. Dat is **hoger** dan de voorspelde referentiewaarde.

-1% van de leerlingen heeft een groep overgeslagen

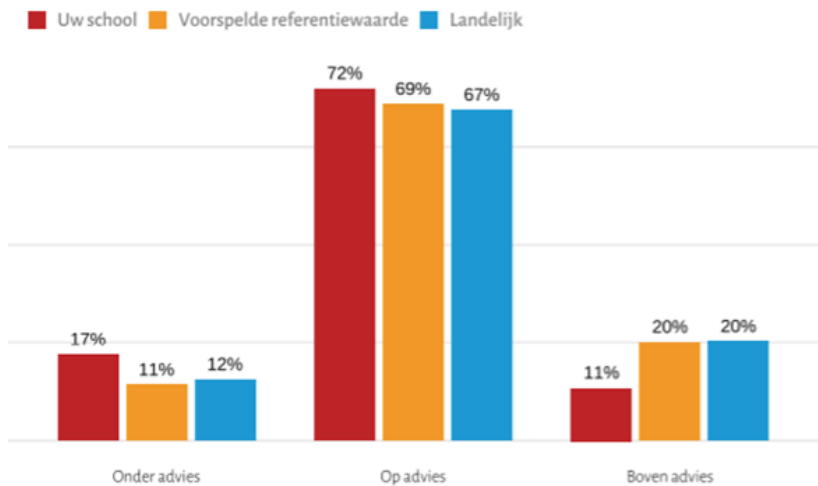
-1% is doorverwezen naar het speciaal onderwijs

Hoe doen onze leerlingen het na de basisschool?



Verdeling basisschooladviezen. Op basis van schooljaren 18/19, 19/20, 20/21





Percentage oud-leerlingen dat in het VO boven, op of onder het basisschooladvies zit. Op basis van utistroomcohorten 16/17, 17/18 en 18/19.

Conclusie: de schooladviezen zijn van goede kwaliteit, en eerder te voorzichtig (gem 17% boven advies) dan te opportunistisch (gem 13% onder advies).

### 3.4 Teamsamenstelling

#### Hoe is ons huidige team samengesteld?

Functie	%	Aantal
OP	80%	16
OOP	10%	2
Directie (IB& dir)	10%	2
Man	20%	4
Vrouw	80%	16
Totaal	100%	20

#### In welke bekwaamheidsfase bevinden de leerkrachten zich?

Fase	%
Startbekwaam	31%
Basisbekwaam	31%
Vakbekwaam	38%

#### In welke levensfase bevinden de leerkrachten zich?

Fase	%
Startfase	31%
Spitsfase	31%
Stabiliteitsfase	25%
Seniorfase	13%

### Conclusie

Het team bestaat uit relatief veel leerkrachten, met een kleine schil aan ondersteunende functies eromheen. Met 4 mannen op de 20 collega's zijn we niet ontevreden.

Er zijn de afgelopen jaren relatief veel startende leerkrachten in het team bijgekomen.

Onze werkdruk-verlagende middelen zetten we in op kunst&cultuurlessen en (deels) een vakdocent gym.

Hierdoor hebben leerkracht door de week heen enige administratietijd.

## 4.1 School ondersteuningsprofiel (SOP)

Het Schoolondersteuningsprofiel laat zien op welke wijze KC de Driehoek de onderwijsondersteuning georganiseerd heeft. Niveau 1 is de basisondersteuning: dat vinden wij 'goed onderwijs' voor alle leerlingen. Niveau 2 gaat over extra ondersteuning die wij binnen de school kunnen organiseren voor die kinderen die dat nodig hebben. Niveau 3 is wat er op speciale scholen binnen ons Samenwerkingsverband mogelijk is om kinderen specialistische onderwijsondersteuning te bieden.



### schoolondersteuningsprofiel

Bij leerlingen met een zorgvraag wordt er voortdurend gekeken naar de 3 pijlers; welbevinden van de leerling, is er nog voldoende ontwikkeling van de leerling en kan de school de zorgondersteuning nog aan (haalbaarheid). Er moet een goede balans zijn binnen deze 3 pijlers.

Het ondersteuningsplan van KC de Driehoek bestaat uit 3 ondersteuningsniveaus. Alle kinderen maken gebruik van de basisondersteuning. De meeste ondersteuning wordt geboden vanuit de basisondersteuning in elke groep en met evt. afstemming op specifieke onderwijsbehoeften. Als een leerling meer ondersteuning nodig heeft kijken we naar de mogelijkheden binnen de extra ondersteuning.



**3**

- T** \* Begeleiding van de leerlingen met een arrangement door bv. Auris, LWOE.
- T** \* Aanvraag TLV-arrangement + adviesvraag loket Plein013 is vooraf verplicht.
- S** \* Expertise SBO-SO in/buiten de school voor verwijzing en terugplaatsing. Trajecten gaan altijd in zorgvuldig overleg tussen school, de ouders en de mogelijk nieuwe school.

**2a**  
**2b**

- T** \* Inzet van onderwijsondersteuner om met leerlingen buiten de groep te werken.
- T** \* Meer handen in de klas voor kinderen die een eigen leerroute gaan volgen.
- M** \* Op aanvraag van school komt er een expertconsulent van een externe partij.
- E** \* Voor kinderen met uitdagende onderwijsbehoefte is er 1,5 uur per week de Delta-groep.
- M** \* Groep 8 krijgt lessen dramataal van een externe specialist.
- M** \* Er kunnen voor individuele leerlingen specifieke methoden worden ingezet, zoals spreekbeeld, Sova-training, piraal en teken.
- E** \* Er is een orthotheek op school met onderwijsmaterialen die tegemoet komen aan specifieke kenmerken en hulpvragen van leerlingen.
- E** \* Inzet BPO (begeleider passend onderwijs) en andere disciplines vanuit het OT (ondersteuningsteam) snel beschikbaar.
- S** \* Adviesvraag loket plein 013 indienen.
- S** \* Wij werken samen met het voorgezetz onderwijs en verschillende begeleiders van arrangementen zoals, Auris, Dyslexie behandelaren, LWOE, Farent.
- S** \* Hulpverleners zoals Fysiotherapeuten, Logopedie, Speltherapie.

**1b**

- T** \* Inzet van vakdocenten
- M** \* Inzet van ondersteunende onderwijsmaterialen, zoals time-timer, koptelefoons.
- M** \* Materialen ter ondersteuning van rekenen, schrijven en taal.
- E** \* Inzet voor individuele leerlingen van specifieke materialen, Bouwli, +boeken.
- E** \* Binnen het team zijn de volgende expertises aanwezig: het jonge kind, rekenen, taal, gedragspecialist, hoopgeaardheid, etc.
- R** \* 5x per jaar is er een ondersteuningsteam (OT) gevormd door directie, KC, GGD, JOOB, BPO, kinderopvang, leerkracht, ouders en eventueel leerlicht.
- R** \* Er zijn verschillende ruimtes om te werken met enkele leerlingen.
- R** \* Er zijn ruimtes die kunnen dienen als time-out ruimte, werkplek of om de leerling te verzorgen en de school is volledig toegankelijk voor rolstoelen.
- S** \* Indien nodig werken we in de groep met een handelingsplan (HP) of een ontwikkelperspectief (OPP).
- S** \* Er is een intensieve samenwerking met de kinderopvang binnen ons kindcentrum.
- S** \* De KC-er is ook werkzaam bij de kinderopvang.
- S** \* Binnen onderwijs Hilvarenbeek delen we voorzieningen t.a.v. NT-2, HB en gedrag. Deze samenwerking noemen we: "In het dorp gebeurt het." (IHDGH)

**1a**

De basisondersteuning is voor alle scholen gelijk, dit is te vinden in het ondersteuningsplan van Plein013. Voor KC de Driehoek betekent dat ook:

- T** \* Wij streven naar een optimale ontwikkeling van elk kind. Wij zijn ervan overtuigd dat kinderen alles kunnen leren om zo kansengelijkheid tegen te gaan.
- M** \* Rosenshein is de grondlegger van onze EDI-instructies.
- M** \* Wij gebruiken kwaliteitskaarten om onze aanpak te borgen
- E** \* Wij hebben een methode voor social-emotionele ontwikkeling en een gedragscode.
- E** \* De school is een professionele leergemeenschap.
- E** \* Ons onderwijs wordt vormgegeven aan de hand van wetenschappelijke inzichten.
- S** \* Wij werken volgens bewezen methodieken.
- S** \* De volgende pijlers vormen daarbij de basis: kennisoverdracht, persoonsvorming, burgerschapszin.
- S** \* Wij werken samen met verschillende instanties en organisaties binnen Hilvarenbeek ter ondersteuning van ons onderwijs: o.a. Biologische boerderij 't Schop, het MDT, Harmonie Concordia, zorgcentrum de Clossenborch, Bibliotheek, Museumschatjes,...