

# Taal in Almere

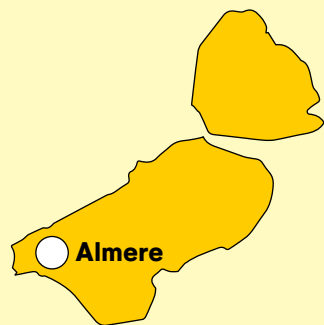
Deze 'infographic' hoort bij de 'Inventarisatiestudie Taal in Almere'. Dit is een onderzoek naar de opvattingen van professionals in en rond het onderwijs over de taalvaardigheden van Almeerse kinderen, de zorgen die er leven over de taalontwikkeling, en de ideeën over een gezamenlijke taalaanpak. De studie is uitgevoerd door het Lectoraat Leiderschap in Onderwijs en Opvoeding van Hogeschool Windesheim in Almere, in samenwerking met de Universiteit Utrecht.



## Aanleiding voor de inventarisatiestudie

- Scores uit leerlingvolgsystemen zijn lager dan landelijke gemiddelden.
- Een relatief laag percentage basisschoolleerlingen dat een havo/vwo-advies krijgt en een hoog percentage dat in schoolniveau afstroomt.
- Een relatief hoog percentage laaggeletterden.
- Toenemende instroom van 'expats' met kinderen die geen Nederlands spreken; toenemend aantal vluchtelingenkinderen die doorstromen vanuit taalschool naar reguliere basisscholen.

## Slagen voor de test van het leven? Taal heb je altijd nodig.



Start bouw:

1975

± 214.278 inwoners



Almere is een relatief jonge stad met nog maar weinig sociaal-cultureel kapitaal.

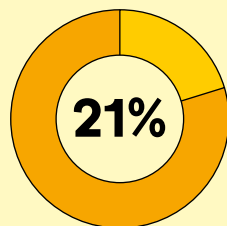
Binnenlands migratiesaldo:

1565	▼ 1266
2018	2019

Buitenlands migratiesaldo:

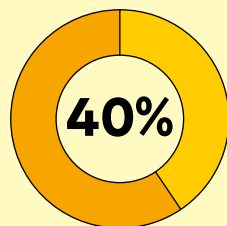
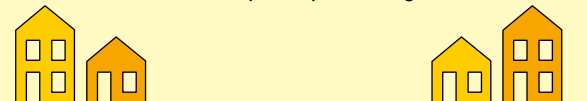
1114	▲ 1469
2018	2019

Almere heeft een beroepsbevolking met meer laagopgeleiden en minder hoogopgeleiden dan gemiddeld in Nederland.



Kinderen uit gezinnen met een lagere sociaaleconomische status lopen een grotere kans op onderwijsachterstanden, in Almere gaat het om 21%.

Meer huishoudens met bijstandsuitkeringen en de arbeidsparticipatie is lager.



Almere kent relatief veel inwoners (ca. 40%) met een migratieachtergrond, wat betekent dat veel kinderen minder blootgesteld zijn aan de Nederlandse taal dan gemiddeld in Nederland.

## Breed gedragen zorg over taalontwikkeling

Ambitie van de Lokale Educatieve Agenda 2019/2022 in programmalijn 3:

**“Het taalniveau van 0-23-jarigen is minimaal op landelijk niveau, daartoe is een breed Almeers aanbod van taalstimulering beschikbaar.”**

## Onderzoekopzet

- Focus op stadsdeel Almere Buiten.
- Juni 2020 Focusgroepgesprek met geïnterviewden om eerste bevindingen te toetsen.

- 36 diepte interviews uitgevoerd tussen maart en mei 2020.
- Inventariseren van kansen, knelpunten, goede praktijken en wensen van professionals in: kinderopvang, voorscholen, basisonderwijs, voortgezet onderwijs, middelbaar- en hoger beroepsonderwijs en de ketenpartners.
- Begeleidingscommissie met vertegenwoordigers van de kinderopvang, het onderwijs en de gemeente.



## Uitkomsten

### Hoe schatten professionals de taalvaardigheid in?

Professionals maken o.a. gebruik van volgsystemen/toetsen en observaties om de taalvaardigheid in te schatten, toch is het nog niet specifiek genoeg om aan te kunnen sluiten bij de taalvaardigheid.

### Uitdagingen:

- Grote ontwikkelingsverschillen tussen kinderen.
- Taalbarrière of afhankelijk van toestemming ouders.
- Te weinig kennis en vaardigheden.



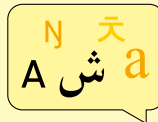
### Taalondersteuning in de samenwerking met andere partners:

- Taalprofessionaliteit in beeld door een Taalkaart.
- Vroege interventie en screening jonge kinderen.

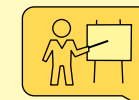


### Welke oorzaken zien professionals voor taalachterstanden?

- Bijzonder ontwikkelingsverloop zoals bij TOS.
- Niet alle kinderen horen een rijke thuistaal.
- Veranderingen in de samenleving; meer schermgebruik en minder lezen.
- Minder contact en mondelinge taal delen met elkaar.



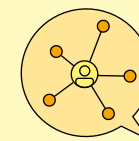
### Professionals noemen de volgende kansen om de taalontwikkeling in de eigen praktijk te ondersteunen



- Elke professional geeft taalontwikkelen.
- Meer coaching op taalontwikkeling door ketenpartners.
- Meer aandacht voor moedertaal.
- Extra ondersteuning geïntegreerd en meer functiedifferentiatie.
- Overdrachtsystemen meer taalgericht.
- Zicht op talent van kinderen en door taalachterstand (in het Nederlands) heen kijken.
- Investeren in professionele ontwikkeling.



### Taalondersteuning in de samenwerking met ouders:



- Bereik vergroten en inzetten op contact met alle ouders.
- Meer gebruik maken van de mogelijkheden van de stad.

## Aanbevelingen

### Almeerse Stedelijke taalaanpak?

Taal wordt breed belangrijk gevonden en taalontwikkeling verdient meer steun.

### Aanbevelingen

- Aanbeveling 1:** Vergroot het taalbewustzijn
- Aanbeveling 2:** Formuleer taalambities voor de stad
- Aanbeveling 3:** Versterk de taalprofessionaliteit
- Aanbeveling 4:** Versterk keten en netwerken
- Aanbeveling 5:** Denk vanuit het kind
- Aanbeveling 6:** Ontwikkel een 'Taalpaspoort'
- Aanbeveling 7:** Versterk de rol van de ouders

Gemeente Almere



hogeschool  
Windesheim

