

## 4 Extra ondersteuning in het regulier onderwijs

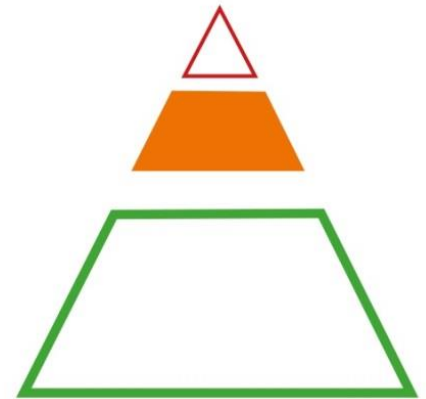
In principe wordt aan zoveel mogelijk leerlingen die dat nodig hebben ondersteuning op maat geboden. Daarvoor ontwikkelen we in gezamenlijkheid een dekkend aanbod. Dat kan alleen slagen als alle PO-scholen de basisondersteuning op orde hebben en voldoen aan de kwaliteitseisen van de inspectie.

Soms is er meer ondersteuning nodig dan het regulier onderwijs kan bieden. Dan is extra ondersteuning binnen dit regulier onderwijs gewenst. In dit hoofdstuk beschrijven we de stand van zaken en ambities bij de extra ondersteuning *binnen* de reguliere PO-scholen. In hoofdstuk 5 gaan we vervolgens in op de extra ondersteuning *buiten* de PO-scholen, in gespecialiseerde voorzieningen.

Uitgangspunt daarbij blijft integratie. We gaan ervan uit dat kinderen onderling verschillen en dat het uiteindelijk gaat over meer integratie in de samenleving. Integratie in het onderwijs wordt gezien als een middel om volwaardig te participeren en het behalen van een diploma.

Hiermee wordt de kans op maatschappelijke participatie vergroot.

Op lange termijn kan sociale inclusie niet gegarandeerd worden door enkele maatregelen in het onderwijsproces en het verschaffen van extra middelen. Er moet rekening gehouden worden met de sociale doelen van opvoeding en onderwijs binnen de eigen mogelijkheden van de leerling met extra onderwijsbehoeften. Om dit mogelijk te maken zullen bijkomende specifieke middelen noodzakelijk zijn.



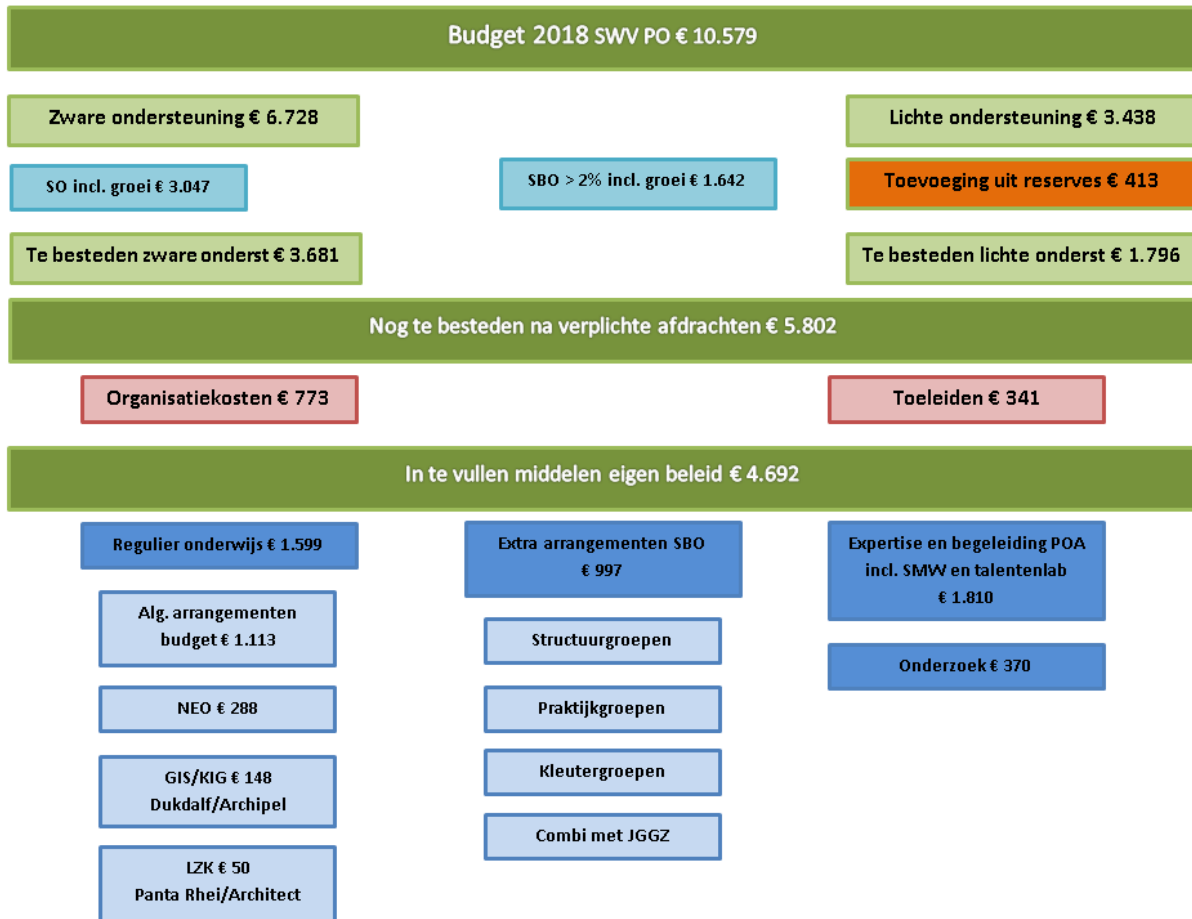
### 4.1 Expertisemodel in combinatie met schoolmodel

Als het gaat om de besteding van de middelen is in de vorige planperiode gekozen voor het expertisemodel in combinatie met het schoolmodel. Het Samenwerkingsverband komt tot een dekkende ondersteuningsstructuur en regelt op basis hiervan de aard, de omvang en de bekostiging van de stedelijke arrangementen (schoolmodel). Daarnaast hebben de gezamenlijke besturen de keuze gemaakt leerlingen in verschillende arrangementen op te vangen in de wijk, waardoor een gedeelte van de middelen voor deze arrangementen beschikbaar is (school/wijkmodel).

Binnen dit school/wijkmodel valt ook het aanbod voor meer- en hoogbegaafde leerlingen; de NEO-klassen en het Talentenlab. Daarnaast is vanuit het Samenwerkingsverband expertise beschikbaar voor de scholen. Deze is beschikbaar in uren waarbij een zorgvuldige matching plaatsvindt op de juiste inzet van medewerkers. Zij beschikken over kennis en vaardigheden op het gebied van (zeer) moeilijk lerend, gedragsproblematiek, handelingsgericht werken en lichamelijke beperking (zie verder 4.3).

Nu worden de ter beschikbaar gestelde middelen voor expertise vanuit het Samenwerkingsverband berekend op leerlingaantallen en dus op de omvang van de school. In de komende periode gaan we onderzoeken of deze expertise meer op wijk- of eventueel schoolniveau ter beschikking kan worden gesteld. Dat moet gepaard gaan met het vergroten en versterken van eigenaarschap bij de scholen.

Onderstaand overzicht geeft op hoofdlijnen een financiële indruk van de keuzes die in Almere gemaakt zijn.  
Bedragen x 1.000



#### 4.2 Meer zicht op de schoolondersteuningsprofielen

Om zichtbaar te maken wat de school aan extra ondersteuning biedt, heeft iedere school in Almere een zogeheten 'Schoolondersteuningsprofiel' (SOP). In een SOP staat beschreven:

- wat de school binnen de basisondersteuning biedt;
- wat de mogelijkheden van de school zijn ten aanzien van de extra ondersteuning;
- wat de ambities van de school zijn in de doorontwikkeling en versterking ervan;
- tot waar de mogelijkheden van de school reiken.

De meeste scholen hebben inderdaad een SOP, maar gebleken is dat de inhoud van de SOP's uiteen lopen. Waar sommige scholen de nadruk leggen op de ondersteuning die ze zelf kunnen bieden, leggen anderen het accent op de grenzen daarvan en maken ze vooral duidelijk waar zij een beroep doen op ondersteuning 'van buiten'. De komende planperiode is vervolgactie nodig op het doel en de functie van het SOP zodat het een betekenisvol en bruikbaar document wordt in de school en in het Samenwerkingsverband PO. Afsproken is dat alle scholen eind schooljaar 2017-2018 hun SOP hebben geactualiseerd in het nieuwe format.

### 4.3 Ondersteuning vanuit het Samenwerkingsverband

Door gebiedsgericht te werken kunnen we ondersteuning bieden die flexibel en passend is bij de behoefte van leerlingen, ouders, leerkrachten en de school in het stadsdeel. Almere is onderverdeeld in tien wijken. In elke wijk werken de PO scholen met elkaar samen aan een zo dekkend mogelijk onderwijsaanbod. Deze tien wijken zijn onderdeel van vier stadsdelen (Haven/Poort, Stad-west, Stad-oost, Buiten).<sup>1</sup> Elk stadsdeel heeft een eigen stadsdeelteam, dat bestaat uit de volgende professionals:

- orthopedagogen/psychologen
- begeleiders onderwijs
- begeleider onderwijs aan leerlingen met auditieve en communicatieve beperkingen<sup>2</sup>
- adviseur(s) begeleiding onderwijs
- deskundige van het steunpunt Toeleiding
- teamleider

Iedere school heeft een vaste orthopedagoog/psycholoog die inzetbaar is voor consultatie en afstemming, deelname aan het zorgteam, ondersteuning en onderzoek. Deze orthopedagoog/-psychologen fungeren ook als eerste deskundige bij toeleidingstrajecten. De vaste orthopedagoog/-psycholoog voert bij de start van het schooljaar met de directie en intern begeleider een zogeheten afstemmingsgesprek waarin de ondersteuningsvragen van de school en inzet van het Samenwerkingsverband PO op elkaar worden afgestemd. Waar nodig of wenselijk sluit de begeleider onderwijs aan bij het gesprek. Er worden gezamenlijke doelen opgesteld, zowel voor de school als voor de inzet van het stadsdeelteam. Die afspraken worden elk halfjaar geëvalueerd. Deze afstemmingsgesprekken leveren op stadsdeel- en stedelijk niveau informatie op over de mogelijke verandering of ontwikkeling in ondersteuningsvragen waarop het Samenwerkingsverband PO kan acteren door middel van scholing, professionalisering en personeelsbeleid.

Daarnaast heeft iedere school een op basis van leerlingaantallen berekend aantal uren begeleider onderwijs. Die is inzetbaar voor bijvoorbeeld observatie en ondersteuning aan leerkrachten en groepen. Iedere begeleider onderwijs kan brede en generalistische ondersteuningsvragen oppakken. Meer specifieke en specialistische vragen worden beantwoord door deskundigen op basis van uitwisselen of inwisselen van uren. Ieder stadsdeelteam heeft een mix van specialisaties waar onder (zeer)moeilijk lerend (ZML), Autisme Spectrum Stoornis (ASS), langdurig ziek/somatisch (LZ) en lichamelijk beperkt, meer- en hoogbegaafd, motoriek, groepsdynamica en gedrag.

De begeleider onderwijs Taalontwikkelingsstoornis (voorheen cluster 2) (TOS) wordt ingezet op een school wanneer er sprake is van leerlingen met een arrangement TOS of Slechthorend en Doof (SH/DO).

Aan ieder stadsdeelteam is ook een adviseur begeleiding onderwijs gekoppeld. Stads breed vormen zij een 'expertgroep' die analyse en ondersteuning kan bieden bij een systeemvraag op schoolniveau. Te denken valt dan aan het inrichten van de ondersteuningsstructuur, trainingen handelingsgericht werken, gedrag en groepsdynamiek, taal, dyslexie, rekenen/dyscalculie en (Z)ML/LG/LZ.

De deskundigen van het steunpunt Toeleiding kunnen in vroegtijdig stadium meedenken met de school en de orthopedagoog/psycholoog over kwesties rond toeleiding en een passend aanbod voor leerlingen die tijdelijk buiten het regulier onderwijs naar school gaan.

De teamleider is leidinggevende van de professionals van het stadsdeelteam en contactpersoon voor de scholen binnen het stadsdeel en de schoolbesturen. Hij of zij is deelnemer aan de werkbijeenkomsten passend onderwijs in de wijk. Directie en intern begeleiders van de scholen treffen elkaar daar eens per twee maanden om te werken aan een zo dekkend mogelijk aanbod van passend

<sup>1</sup> Zie website Passend Onderwijs Almere: [Passend Onderwijs Almere in kaart](#)

<sup>2</sup> Deze begeleider is in dienst van VierTaal, een landelijke organisatie voor onderwijs aan en dienstverlening aan leerlingen met een auditieve- en/of communicatieve beperking of voor slechthorend- of dove leerlingen, zie <http://www.viertaal.nl/>

onderwijs. Ook onderwerpen zoals zorgplicht, samenwerking met jeugdhulp, het jonge kind en ambities in de wijk zijn vaste punten op de agenda.

Het stadsdeelteam heeft driewekelijks een werkbijeenkomst om af te stemmen op actuele vragen en ontwikkelingen in het stadsdeel en om van- en met elkaar te leren. Op deze wijze werken we aan een optimale match tussen vraag en aanbod van ondersteuning binnen de scholen in de stad.

De omvang van de stadsdeelteams neemt niet toe. De werkwijze in de stadsdelen zal verder uitgewerkt en ontwikkeld worden in deze planperiode.

### VierTaal

De scholen voor leerlingen met een visuele (cluster 1) of een auditieve beperking (cluster 2) hebben een eigen landelijke structuur. Wel kunnen (reguliere) scholen aan deze leerlingen extra ondersteuning bieden in begeleiding en arrangementen. Er wordt onderscheid gemaakt tussen basisondersteuning die elke school aanbiedt en extra ondersteuning die per school kan verschillen. De scholen binnen het Samenwerkingsverband bieden met elkaar een breed aanbod van ondersteuning voor alle leerlingen. Afspraken daarover en de uitwerking daarvan staan in het ondersteuningsplan.

In samenwerking met VierTaal (cluster 2) voert het Samenwerkingsverband PO de ondersteuning voor de leerlingen uit met vragen rondom auditieve en/of communicatieve problematiek. De begeleider onderwijs wordt dan voor deze leerlingen op de school ingezet.

Vanuit de Wet Passend Onderwijs heeft VierTaal als instelling ondersteuningsplicht. De uitvoering ligt in handen van het Samenwerkingsverband PO. In Almere is een aanmeldpunt ingericht waar scholen, ouders en derden terecht kunnen voor informatie, advies en het aanvragen van een arrangement.

Indien de onderwijsbehoeften van de leerling de basisondersteuning van de school overstijgt kan een licht, medium of intensief arrangement worden aangevraagd. Bij deze aanvraag vult de school in samenwerking met de begeleider onderwijs het dossier. De toekenning van een arrangement wordt gedaan door de Commissie van Onderzoek (CvO) van VierTaal. Voor de leerlingen met een medium arrangement is in drie reguliere basisscholen een medium voorziening ingericht. Wanneer de leerling een intensief arrangement krijgt is er sprake van plaatsing buiten het regulier onderwijs.

### 4.4 Ontwikkelingsperspectiefplan

Voor elke leerling die extra ondersteuning nodig heeft, legt de school in een ontwikkelingsperspectiefplan (OPP) vast op welke wijze het onderwijs wordt afgestemd op de behoefte van de leerling.<sup>3</sup>

In het OPP staat in ieder geval:

- de verwachte uitstroombestemming van de leerling;
- de onderbouwing van de verwachte uitstroombestemming van de leerling;
- een weergave van de belemmerende en bevorderende factoren;
- een beschrijving van de te bieden ondersteuning en begeleiding en – indien aan de orde – de afwijkingen van het (reguliere) onderwijsprogramma.

Feitelijk bestaat een OPP uit drie onderdelen: het ontwikkelingsdeel, het planningsdeel en het evaluatiedeel. De ijkpunten op de basisondersteuning, zoals opgenomen in het ondersteuningsplan, zijn bepalend voor wanneer er een OPP moet worden opgesteld. Het OPP is gericht op het versterken van de leerontwikkeling en het verbeteren van de leerresultaten van leerlingen met extra onderwijsbehoeften.

Doel en betekenis van het OPP zijn voor alle scholen gelijk. De wijze waarop een school/bestuur het OPP benut om het onderwijs te plannen en te evalueren, verschilt echter. Daardoor is het tellen van absolute aantallen OPP's geen bruikbare manier om ondersteuningsvragen te duiden. Daar is een preciezere aanpak voor nodig. In de komende planperiode wil het Samenwerkingsverband PO het OPP doelmatig gebruiken in het duiden van de gegevens. Bijvoorbeeld door de resultaten in kaart te

<sup>3</sup> Bron: PO-Raad

brengen van de geplande uitstroombestemming in relatie tot de daadwerkelijke uitstroombestemming. Ook de bestendingcijfers op de vervolgplek kunnen betekenisvolle informatie opleveren over de effecten van de extra ondersteuning in het verwerven van vaardigheden van de leerling, in welke mate er een gedegen advies op uitstroombestemming is gedaan en in welke mate het aanbod op de (vervolg)plek passend is. Daarmee wordt niet alleen beter zichtbaar in welke mate de uitstroom succesvol was, maar ook op welke wijze daar planmatig en doelgericht naartoe gewerkt wordt (doelmatig onderwijs). Hoe breder de basisondersteuning en hoe sterker de kwaliteit van het onderwijs is, des te beter krijgen we de daadwerkelijke extra ondersteuningsvragen in beeld.

#### 4.5 Ambities

ambitie	resultaat
Vaststellen van een passend meerjarig allocatiemodel.	Leerlingen profiteren zo optimaal mogelijk binnen het gekozen verdeelmodel.
Het OPP is ondersteunend en richtinggevend aan de leerling (eigenaarschap op de doelstellingen), leerkrachten (doelen en uitvoering in het handelingsdeel) en ouders (onderwijsondersteunend).	Leerlingen krijgen de extra ondersteuning die zij nodig hebben in het regulier onderwijs in de wijk, dichtbij en snel.
Structurele uitwisseling van expertise en deskundigheid tussen het regulier, SBO en SO.	Scholen werken samen, leren van elkaar en versterken maatwerkeraanbod aan hun leerlingen om hen daarmee zoveel mogelijk binnen het regulier te (be)houden.
In het regulier onderwijs worden maatwerktrajecten geboden.	Leerlingen met hele specifieke onderwijsbehoeften profiteren van een maatwerktraject in het regulier onderwijs.