

BASISSCHOOL **DE WEGWIJZER**

s a m e n • g r o e i e n • g e l u k

**V.O.**

Protocol voortgezet onderwijs

# **Inleiding**

---

Voor u ligt het 'protocol voortgezet onderwijs' van basisschool De Wegwijzer. In dit protocol staat alle belangrijke informatie beschreven, die voor de overgang van het basisonderwijs naar het voortgezet onderwijs van belang is. Het is ontwikkeld om ouders/verzorgers meer helderheid en inzicht te geven in de overwegingen die horen bij het basisschooladvies. De ervaring leert dat het schooladvies en de verwachtingen van de ouders ten aanzien van hun kind niet altijd in evenwicht zijn. Door het protocol willen wij ouders tijdig betrekken bij het adviesproces en hierdoor openheid en helderheid creëren. Elke leerling op het juiste niveau laten instromen op het voortgezet onderwijs, dat is een gezamenlijke verantwoordelijkheid. Als dit gebeurt, dan heeft het kind namelijk de beste kansen voor een volwaardige en eigen plek in de maatschappij. Dit is het doel, dat wij gezamenlijk nastreven.

De Adviescommissie  
Juli, 2024

# **Het voortgezet onderwijs**

---

## **Scholen voor voortgezet onderwijs**

In de directe omgeving zijn diverse scholen voor voortgezet onderwijs aanwezig. Van de scholen uit de regio Parkstad is een overzicht gemaakt (zie bijlage 01). In dit overzicht staat de website vermeld en welke niveaus er worden aangeboden. Uiteraard zijn er buiten de regio Parkstad ook nog diverse scholen voor voortgezet onderwijs beschikbaar.

## **Informatie over de scholen voor voortgezet onderwijs**

Elke school voor voortgezet onderwijs heeft een website. Op deze website kunt u veel informatie vinden. De scholen organiseren daarnaast in de maanden januari, februari en maart diverse informatieavonden, opendagen en meeloopdagen. De informatie die de basisschool hierover ontvangt wordt via ISY met de ouders van de leerlingen uit groep 8 gedeeld. Daarnaast wordt ook overig promotiemateriaal voor de leerlingen uit groep 8 zoveel mogelijk via ISY gedeeld. Indien u de documenten liever op papier ontvangt, dan kunt u dit kenbaar maken bij de groepsleerkracht.

# Het advies

---

## Wijzigingen in de advisering

Vanaf schooljaar 2014-2015 is de regelgeving betreffende de overgang van de basisschool (po) naar het voortgezet onderwijs (vo) veranderd. Dit is een belangrijk moment in de schoolloopbaan van kinderen. De belangrijkste veranderingen zijn volgens Jonker (2015):

- Het schooladvies is bindend voor de toelating tot het voortgezet onderwijs.  
Dit houdt in, dat de school voor voortgezet onderwijs het advies van de basisschool moet accepteren en geen extra test mag afnemen. De school voor voortgezet onderwijs mag een leerling wel hoger plaatsen dan het schooladvies. Lager plaatsen is alleen toegestaan, als dit op verzoek van ouders is.
- Het schooladvies moet voor 01 maart vastgesteld zijn.  
De basisschool moet voor 01 maart het advies schriftelijk kenbaar hebben gemaakt aan ouders en de leerling. Voor 15 maart moeten de adviezen in Bron (Basisregistratie Onderwijs) geregistreerd staan.
- De Eindtoets geldt voor alle leerlingen als tweede gegeven.  
Wanneer het resultaat op de Eindtoets hoger uitvalt dan verwacht, moet de basisschool het advies heroverwegen. De basisschool kan besluiten het advies naar boven bij te stellen, maar is dit niet verplicht. Dit bijgestelde advies is dan leidend voor de toelating tot het voortgezet onderwijs. Wanneer het resultaat lager is dan verwacht, heroverweegt de basisschool het schooladvies niet. Het schooladvies mag dan niet worden aangepast.

Voor meer informatie over de overgang van de basisschool (po) naar het voortgezet onderwijs (vo) wordt er naar de volgende website verwezen: [www.vanponaarvo.nl](http://www.vanponaarvo.nl)

## Advisering basisschool De Wegwijzer

Op basisschool De Wegwijzer worden diverse gegevens gebruikt bij de onderbouwing van het advies. Deze gegevens worden ook aangeraden door de stuurgroep 'overgang basisonderwijs naar voortgezet onderwijs Parkstad' (G. Zwitserloot, persoonlijke communicatie, 27 januari, 2015). Het gaat daarbij om:

- De CITO resultaten van begrijpend lezen, rekenen, DMT, spelling, spelling werkwoorden en interpunctie van de groepen 5, 6, 7 en 8.
- Resultaat van de ADIT.
- Gegevens van een intelligentieonderzoek bij leerlingen met specifieke onderwijsbehoeften.
- Het sociaal emotioneel functioneren
- Eventuele diagnoses
- De werkhouding, taakgerichtheid en zelfstandigheid
- De motivatie en het doorzettingsvermogen
- De studie- en huiswerkhouding
- De ondersteuning vanuit de thuissituatie.

## Soorten adviezen

Er zijn diverse leerwegen die worden aangeboden in de omgeving. In principe wordt er een eenduidige advies afgegeven. Echter in sommige gevallen wordt er een dubbel advies gegeven. Het is mogelijk om een dubbel advies te geven (bijvoorbeeld: VMBO-T / Havo), omdat scholen in onze omgeving deze variant aanbieden. Bij de advisering zijn de volgende niveaus mogelijk:

- Praktijk onderwijs (PRO)
- VMBO-Basis
- VMBO-Kader
- VMBO-Gemengd
- VMBO-Theoretisch (MAVO)
- Havo

- VWO

### **Rol van ouders**

In de feitelijke vaststelling van het advies spelen de ouders geen rol. Het behoort tot de verantwoordelijkheid en de professionaliteit van de basisschool om een advies te formuleren dat recht doet aan de kwaliteiten van de leerling en de bereikte resultaten. Ouders kunnen hier echter wel altijd met de school over in gesprek gaan. Zij kunnen daarbij hun verwachtingen uitspreken en hier onderbouwde argumenten voor geven. Daarnaast spelen zij een belangrijke rol in het goed afstemmen van de verwachtingen bij henzelf en hun kind. Ook spelen zij een rol in het stimuleren en motiveren van hun kind tot optimale prestaties. Dit is een belangrijk onderdeel, dat de school van ouders verwacht.

## De procedure

---

### **Vastlegging**

Gegevens die betrekking hebben op de advisering van de leerling worden door de groepsleerkracht vastgelegd in het leerlingvolgsysteem van de school. Voor basisschool De Wegwijzer gaat het daarbij om het leerlingvolgsysteem 'Parnassys'. Documenten waar ouders/verzorgers handtekeningen op hebben gezet worden tevens bewaard in het papieren dossier van de leerling. Leerkrachten kunnen hierdoor eenvoudig informatie opzoeken.

### **Stappenplan**

Op basis van een zorgvuldige procedure wordt het schooladvies vastgesteld. Deze procedure begint in groep 6. Zo kunnen wij vroegtijdig, transparant en onderbouwd tot het advies komen. Voor leerlingen in groep 6 kan men in het algemeen een indicatie geven over het uitstroomniveau. Dat is echter geen garantie. Het is en blijft een eerste indicatie die in de volgende twee groepen keer op keer bevestigd dient te worden. Het adviseren wordt gedaan in het belang van het kind. De procedure is een richtingwijzer. Dit houdt in, dat er tussendoor wijzigingen kunnen optreden. Uiteraard worden de betrokken ouders hiervan tijdig op de hoogte gesteld.

<b><u>Groep 6</u></b>		
<b>Periode</b>	<b>Inhoud</b>	<b>Verantwoordelijk</b>
Juni	Voorlopige adviezen opstellen.	Leerkrachten groep 6
Juni	Afstemmen van de voorlopige adviezen.	Adviescommissie
Juni/Juli	Schriftelijk aan ouders het voorlopige advies kenbaar maken.	Leerkracht groep 6

Tabel 01: Procedure advisering in groep 6.

<b><u>Groep 7</u></b>		
<b>Periode</b>	<b>Inhoud</b>	<b>Verantwoordelijk</b>
Maart	Voorlopige adviezen aanpassen.	Leerkrachten groep 7
Maart	Afstemmen van de voorlopige adviezen.	Adviescommissie
Maart/april	Schriftelijk aan ouders het voorlopige advies kenbaar maken.	Leerkrachten groep 7

Tabel 02: Procedure advisering in groep 7.

<b>Groep 8</b>		
<b>Periode</b>	<b>Inhoud</b>	<b>Verantwoordelijk</b>
Oktober	Controleren van de persoonsgegevens van leerlingen uit het systeem voor het onderwijskundige rapport.	Leerkrachten groep 8
November	Inventariseren of leerlingen in aanmerking komen voor LWOO en aanvraag starten.	Interne begeleider en leerkrachten groep 8
December - Januari	Informatieavond V.O. voor ouders op school	Leerkrachten groep 8
December - januari	Onderwijskundige rapporten opstellen	Leerkrachten groep 8
December	Voorlopige adviezen opstellen.	Leerkrachten groep 8
December	Bespreken van de voorlopige adviezen.	Adviescommissie
Januari	Schriftelijk aan ouders het definitieve advies kenbaar maken. Ouders geven schriftelijk aan, of zij akkoord gaan met het advies.	Leerkrachten groep 8
Februari	Onderwijskundige rapporten afronden	Leerkrachten groep 8
Januari	Mondeling met ouders het voorlopige advies en onderwijskundige rapport bespreken.	<i>Ouders akkoord:</i> Leerkrachten groep 8  <i>Ouders niet akkoord:</i> Afvaardiging van de adviescommissie
Maart	Eventueel heroverwegen van het schooladvies naar aanleiding van de Eindtoets	Adviescommissie
Maart	Eventuele heroverwegingen bespreken met ouders.	Afvaardiging van de adviescommissie
April - mei	Warme overdacht met het voortgezet onderwijs.	Leerkrachten groep 8
Juni	Evaluatie van de procedure	Directeur, interne begeleider en leerkrachten groep 8

Tabel 03: Procedure advisering in groep 8.

### **Betrokken personen**

Bij de advisering zijn de directeur, de interne begeleider en de leerkrachten van de groepen 6, 7 en 8. betrokken. Tijdens een vergadering worden de leerlingen besproken en worden de verschillende meningen en ervaringen uitgewisseld. De betrokken personen bepalen uiteindelijk gezamenlijk de schooladviezen. De communicatie verloopt altijd via de

groepsleerkracht. Heeft u dus vragen over het voorlopige of definitieve advies, dan kunt u contact opnemen met de groepsleerkracht van uw kind.

Buiten het bepalen van de schooladviezen zijn er ook nog andere taken betreffende de advisering. De taakverdeling binnen deze procedure is op basisschool De Wegwijzer overgenomen van de PO-raad (2014, [www.nieuweregelingovergangpo-vo.nl](http://www.nieuweregelingovergangpo-vo.nl)). Hieronder wordt een overzicht gegeven van de desbetreffende personen en hun verantwoordelijkheden:

Directeur: <i>Susanne Kikken - Souren</i>	De directeur is eindverantwoordelijk en houdt toezicht op het proces. Bij het bewaken van die werkwijze hoort ook het planmatig evalueren van de gevolgde werkwijze; het op peil houden van de expertise in de school over de inrichting van het vervolgonderwijs en het beoordelen van de afgegeven adviezen over langere termijn.
Interne begeleider: <i>Anouk Derhaag</i>	De interne begeleider vervult een coördinerende rol. Zij heeft als taak, naast de gebruikelijke werkzaamheden, om de procedure te bewaken op tijdigheid, zorgvuldigheid en consistentie. Zij ondersteunt daarbij de leerkrachten en controleert de zorgaspecten van leerlingen met specifieke onderwijsbehoeften.
Leerkracht groep 8: <i>Annemarijn Dijkstra</i> <i>Nadia Frijns</i>	De leerkracht van groep 8 vervult een coördinerende rol betreffende de advisering. Zij bereidt de definitieve adviezen voor, verwerkt de beschikbare informatie in onderwijskundige rapporten, communiceert mondeling over deze adviezen met ouders en draagt de informatie via een warme overdracht over aan het voortgezet onderwijs. Hij is daarmee uitvoerder en bewaker.
Leerkrachten groep 6 en 7: <i>Sanne van der Zijden</i> <i>Ioana Schaepkens</i>	De leerkrachten van groep 6 en 7 zijn verantwoordelijk voor respectievelijk voorbereidende activiteiten. Hierbij kan gedacht worden aan het toevoegen van verslagen in het leerlingvolgsysteem en het vastleggen van bijzonderheden. Daarnaast bereiden zij de voorlopige adviezen voor, verwerken zij deze in het leerlingvolgsysteem en brengen zij ouders hiervan schriftelijk op de hoogte.

Tabel 04: Betrokken personen bij de advisering met hun verantwoordelijkheden.

# De Eindtoets

---

Sinds 2015 zijn alle basisscholen verplicht om een eindtoets af te nemen in groep 8. Scholen mogen zelf een keuze maken voor een eindtoets. A-VISION heeft hiervoor een toets ontwikkeld genaamd ROUTE 8. Deze toets is erkend door het ministerie van Onderwijs, Cultuur en Wetenschap. Onze school heeft gekozen voor de eindtoets ROUTE 8.

## Toetsonderdelen

ROUTE 8 test via de computer een aantal verplichte onderdelen: leesvaardigheid, woordenschat, taalverzorging, begrippenlijst, getallen, verhoudingen, meten en meetkunde en verbanden. Daarnaast zijn er een drietal optionele onderdelen: kijk- en luistervaardigheid, dictee en het persoonlijke functioneren (werkhouding en zelfconcept).

## Digitaal

De toets wordt op school via het internet gemaakt. De leerlingen ontvangen van de leerkracht persoonlijke inloggegevens. De toets wordt in ongeveer 2 tot 3 uur afgenomen, verdeeld over twee à drie ochtenden.

## Persoonlijk

De ROUTE 8 toets is voor ieder kind een unieke toets. Het niveau van de toets past zich automatisch aan, aan het niveau van het kind. Ieder kind doorloopt op deze manier een eigen route van vragen. Dit werkt voor de kinderen prettig en zal daarmee minder belastend zijn.

## Rapportage

Na afname van de eindtoets ROUTE 8 ontvangt de school de rapportages van alle kinderen binnen 10 werkdagen. In het leerlingrapport worden de resultaten per onderdeel weergegeven. Het rapport bevat ook de totaalscore en een toelichting daarop ten behoeve van het advies voor het best passende type voortgezet onderwijs.

## Schooladvies

Elke leerling in groep 8 van de basisschool krijgt van zijn school vóór 24 maart een schooladvies. Hierin staat welk type voortgezet onderwijs het beste bij de leerling past. Wij kijken daarvoor onder andere naar leerprestaties, aanleg en ontwikkeling tijdens de hele basisschoolperiode. Naast dit schooladvies komt er, door de invoering van de verplichte eindtoets PO, voor alle leerlingen in Nederland een zogenoemd 'objectief tweede gegeven' bij, in de vorm van een resultaat op de toets van ROUTE 8. Het schooladvies is vanaf 2015 leidend bij de plaatsing van leerlingen in het voortgezet onderwijs. Voor meer informatie wordt verwezen naar het protocol 'Voortgezet Onderwijs'.

## Literatuurlijst

---

De volgende bronnen zijn bij de ontwikkeling van dit document gebruikt:

- Jonk, A. (2015). *E-nieuw primair onderwijs – Overgang van basisonderwijs naar voortgezet onderwijs*. Den Haag: Inspectie van het onderwijs.
- PO-raad & VO-raad (2014). *Handreiking schooladvies*. Geraadpleegd op 15 maart 2015 op het World Wide Web: <http://www.nieuwregelgevingovergangpo-vo.nl/wp-content/uploads/2014/10/Samenvatting-Handreiking-schooladvies.pdf>

# Bijlagen

---

## Bijlage 01: School voor voortgezet onderwijs regio Parkstad

### Bernardinuscollege

- Niveaus: Gymnasium, gymnasium-technasium, atheneum, atheneum-technasium, havo/atheneum en havo/atheneum-technasium.
- Website: [www.bernardinuscollege.nl](http://www.bernardinuscollege.nl)

### Beroepscollege PL - locatie Brandenburg (CMC)

- Niveaus: vmbo-t plus, vmbo-k, vmbo-b en lwoo.
- Website: [www.brandenberg.bcpl.nl](http://www.brandenberg.bcpl.nl)

### Beroepscollege PL - locatie Herle

- Niveaus: vmbo-t plus, vmbo-k/g/t, vmbo-k/b, vmbo-b en lwoo
- Website: [www.herle.bcpl.nl](http://www.herle.bcpl.nl)

### Beroepscollege PL - locatie Holz (CMC)

- Niveaus: vmbo-t plus, vmbo-k, vmbo-b en lwoo
- Website: [www.holz.bcpl.nl](http://www.holz.bcpl.nl)

### Beroepscollege PL - locatie Katholieke school voor praktijkonderwijs

- Niveaus: brugklas
- Website: [www.pplonline.nl](http://www.pplonline.nl)

### Beroepscollege PL - locatie Openbare school voor praktijkonderwijs

- Niveaus: brugklas
- Website: [www.pplonline.nl](http://www.pplonline.nl)

### Broeklandcollege

- Niveaus: mavo+ en opstroomklas havo
- Website: [www.broekland-lvo.nl](http://www.broekland-lvo.nl)

### Charlemagne College Eijkhagen

- Niveaus: tweetalig vwo, vwo, vwo/havo en havo/vmbo-t
- Website: [www.eijkhagen.nl](http://www.eijkhagen.nl)

### Citaverde College

- Niveaus: vmbo-t/g, vmbo-k, vmbo-b en lwoo
- Website: [www.citaverde.nl](http://www.citaverde.nl)

### Emmacollege

- Niveaus: mavo, opstroomklas mavo, vmbo-k, vmbo-b en lwoo
- Website: [www.emma-lvo.nl](http://www.emma-lvo.nl)

### Grotiuscollege

- Niveaus: gymnasium, atheneum, havo en mavo
- Website: [www.grotius-lvo.nl](http://www.grotius-lvo.nl)

### Nieuwe Thermen

- Niveaus: vmbo-t/havo

- Website: [www.nieuwethermen.nl/](http://www.nieuwethermen.nl/)

#### Romboutscollege

- Niveaus: mavo en mavo/havo
- Website: [www.rombouts-lvo.nl](http://www.rombouts-lvo.nl)

#### Sintermeertencollege

- Niveaus: tweetalig vwo (gymnasium en atheneum), vwo (gymnasium en atheneum), tweetalig vwo/havo, vwo/havo, havo/vmbo-t en vmbo-t
- Website: [www.sintermeerten.nl](http://www.sintermeerten.nl)

#### Sint-Janscollege

- Niveaus: tweetalig gymnasium, tweetalig atheneum, atheneum(/havo), havo met versterkt Engels en havo
- Website: [www.sintjan-lvo.nl](http://www.sintjan-lvo.nl)

#### Vrijeschool Parkstad

- Niveaus: atheneum/havo/mavo
- Website: [www.vrijeschoolparkstad.nl](http://www.vrijeschoolparkstad.nl)

#### Compass:

*(het Romboutscollege, het Broeklandcollege, het Emmacollege en het St. Janscollege)*

- Niveaus: vmbo-tl, havo, vwo
- Website: [www.compass-lvo.nl](http://www.compass-lvo.nl)

#### **Scholen voor Voortgezet Speciaal Onderwijs (VSO):**

##### School voor vso Catharina

- Niveaus: brugklas

##### School voor vso De Buitenhof

- Niveaus: brugklas

##### School voor vso De Zonnewijzer

- Niveaus: brugklas

##### School voor vso Jan Baptist

- Niveaus: brugklas

## Bijlage 02: Brief voorlopig advies groep 6



BASISSCHOOL DE WEGWIJZER

samen • groeien • geluk

Beste ouders/verzorgers van \_\_\_\_\_ ,

In deze brief vindt u het voorlopig advies van uw kind. Dit advies wordt gegeven namens de directie, interne begeleider en alle leerkrachten van de bovenbouw. Het advies is gebaseerd op de CITO resultaten, de toetsresultaten en andere zaken zoals de inzet en de werkhouding. Dit is geen definitief advies, het is een **voorlopig** advies gebaseerd op de huidige resultaten.

Er wordt een onderscheid gemaakt in:

- Praktijkonderwijs
- Vmbo basis
- Vmbo kader
- Vmbo-t/mavo
- Havo
- Vwo

U ontvangt deze brief in tweevoud. De bedoeling is dat u één exemplaar houdt voor uzelf en dat u het andere exemplaar ondertekend voor gezien en dit mee teruggeeft aan uw kind.

Het voorlopig advies voor uw kind eind groep 6

Indien u vragen heeft, kunt u een afspraak maken met de leerkracht van uw kind.

Met vriendelijke groet,  
Team basisschool de Wegwijzer

De ouders/verzorgers van \_\_\_\_\_  
hebben dit advies gezien.

Handtekening ouder/verzorgers

## Bijlage 03: Brief voorlopig advies groep 7



Beste ouders/verzorgers van \_\_\_\_\_ „

In deze brief vindt u het voorlopig advies van uw kind. Dit advies wordt gegeven namens de directie, interne begeleider en alle leerkrachten van de bovenbouw. Het advies is gebaseerd op de CITO resultaten, de toets resultaten en andere zaken zoals de inzet en de werkhouding. Dit is geen definitief advies, het is een **voorlopig** advies gebaseerd op de huidige resultaten.

Er wordt een onderscheid gemaakt in:

- Praktijkonderwijs
- Vmbo basis
- Vmbo kader
- Vmbo-t/mavo
- Havo
- Vwo

U ontvangt deze brief in tweevoud. De bedoeling is dat u één exemplaar houdt voor uzelf en dat u het andere exemplaar ondertekend voor gezien en dit mee teruggeeft aan uw kind.

Het voorlopig advies voor uw kind eind groep 7

Indien u vragen heeft, kunt u een afspraak maken met de leerkracht van uw kind.

Met vriendelijke groet,  
Team basisschool de Wegwijzer

De ouders/verzorgers van \_\_\_\_\_  
hebben dit advies gezien.

Handtekening ouder/verzorgers

## **Bijlage 04: Toelichting voorlopig advies groep 6 en 7**

### **Toelichting Voorlopig Advies Voortgezet Onderwijs groep 6 en 7**

Aan het eind van groep 6 en 7 krijgen alle kinderen vanaf dit schooljaar een voorlopig advies voor het Voortgezet Onderwijs. In dit advies geeft school de verwachting voor het Voortgezet Onderwijs aan. Welk niveau sluit op dit moment naar verwachting het beste aan bij uw kind?

#### **Bij het voorlopig advies voor het V O nemen wij 3 criteria mee:**

criterium 1: Het leerlingprofiel oftewel de leerlingkenmerken.

Hierbij kunt u o.a. denken aan werkhouding, motivatie, houding t.a.v. huiswerk, taakgerichtheid, zelfstandigheid en nauwkeurigheid. Deze zaken wegen net zo zwaar als de behaalde resultaten op kennisgebied.

criterium 2: De behaalde gegevens uit het Cito leerlingvolgsysteem.

Dit zijn de reguliere Cito scores die uw kind door de jaren heen heeft behaald op de basisschool. Het gaat in volgorde van belangrijkheid, om de volgende vakken: begrijpend lezen, rekenen en wiskunde, spelling en technisch lezen.

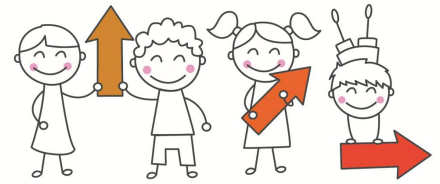
criterium 3: De resultaten van de methodische toetsen.

**Het voorlopig advies Voortgezet Onderwijs wordt in groep 6 en 7 meegegeven. Dit voorlopige advies is een voorzichtige indicatie. U als ouder wordt gevraagd dit te tekenen zodat de leerkracht weet dat u als ouder het ook heeft gezien.**

Het advies kan gaandeweg iets naar boven of naar beneden worden bijgesteld afhankelijk van de doorgemaakte groei. Grootse afwijkingen zijn echter niet reëel.

In groep 8 volgt dan in februari een definitief schooladvies.

## Bijlage 05: Brief definitief advies groep 8



BASISSCHOOL DE WEGWIJZER

samen • groeien • geluk

Beste ouders/verzorgers van \_\_\_\_\_

In deze brief vindt u het definitieve advies van uw kind. Dit advies wordt gegeven namens de directie, interne begeleider en alle leerkrachten van de bovenbouw. Er wordt een onderscheid gemaakt in: Praktijk onderwijs, Vmbo-Basis, Vmbo-Kader, Vmbo-Gemengd, Vmbo-Theoretisch, Havo en Vwo. Het advies is gebaseerd op de volgende aspecten:

- De CITO resultaten van begrijpend lezen, rekenen, DMT, spelling, spelling werkwoorden, studievoordigheden en woordenschat uit de groepen 5, 6, 7 en 8.
- De gegevens van een intelligentieonderzoek en eventuele diagnoses bij leerlingen met specifieke onderwijsbehoeften.
- Het sociaal emotioneel functioneren.
- De taakgerichtheid; zelfstandigheid, motivatie en doorzettingsvermogen.
- De studie- en (huiswerk)houding.
- De ondersteuning vanuit de thuissituatie.

Het definitieve advies voor uw kind:

--

U ontvangt deze brief in tweevoud. Het is de bedoeling, dat u één exemplaar houdt voor uzelf. Op het andere exemplaar geeft u aan of u akkoord gaat met het definitieve advies. Dit formulier levert uw kind weer in op school. Uiterlijk ..... willen wij de formulieren weer in ons bezit hebben, zodat wij tijdig een planning kunnen maken voor de adviesgesprekken.

Indien u niet akkoord gaat met het definitieve advies, dan wordt u verzocht om uw argumenten z.s.m. per mail te sturen naar de leerkracht van uw kind. Als u verder nog vragen heeft over de procedure, dan hoort de leerkracht van uw kind dit ook graag per mail.

Met vriendelijke groet,  
Team basisschool de Wegwijzer

Bijlagen:

- Cito LOVS gegevens (grafieken met laatste resultaten).
- Overzicht soorten brugklassen per middelbare school (Parkstad).

De ouders/verzorgers van \_\_\_\_\_

gaan **wel / niet** akkoord met het hierboven vermelde definitieve schooladvies.

Handtekening ouder/verzorgers

--

