



**BASISSCHOOL DE WEGWIJZER**

samen • groeien • geluk

## SCHOOLPLAN 2024– 2028

**KANSRIJK op WEG!**

## Inhoudsopgave

Hoofdstuk 1. Inleiding door directeur .....	3
Hoofdstuk 2. Typering van de school.....	4
Hoofdstuk 3. Koersplan van het bestuur .....	5
Hoofdstuk 4. Terugblik vorig schoolplan .....	6
Hoofdstuk 5. Missie en visie van de school .....	9
Hoofdstuk 6. Ondersteuning NU.....	10
Hoofdstuk 7. Kwaliteitsbeleid .....	15
Hoofdstuk 8. Onderwijskwaliteit NU .....	17
Hoofdstuk 9. Ontwikkelthema's .....	24
Hoofdstuk 9. Samenwerken met ouders .....	36
Hoofdstuk 10. Personeelsbeleid .....	37
Hoofdstuk 11. Financiële informatie .....	38

## Hoofdstuk 1. Inleiding door directeur

### BS de Wegwijzer Schoolplan 2024-2028: Kansrijk

Het schoolplan Wegwijzer Kansrijk geeft een beschrijving van het onderwijskundig beleid, het stelsel van kwaliteitszorg, het personeelsbeleid en het financieel beleid van de school, waarbij het onderzoekskader van de Inspectie van het Onderwijs het uitgangspunt vormt.

Dit schoolplan geeft antwoord op de vier elementaire vragen over de betekenis van het onderwijs voor leerlingen:

- Voelen leerlingen en professionals zich veilig én uitgedaagd?
- Krijgen de leerlingen goed onderwijs, met een rijk en passend aanbod?
- Leren de leerlingen genoeg?
- Sturen we op onderwijskwaliteit?

Bij het formuleren van antwoord op deze vragen houden we onze doelgroep voor ogen, waarbij we streven naar een KANSRIJKE doorgaande ontwikkeling voor alle leerlingen.

Op BS de Wegwijzer werken we vanuit een kwaliteitscultuur waarbij het voor alle partijen **(samen)** vanzelfsprekend is om continu verbetering na te streven **(groeien)**, ook als de kwaliteit op orde is, omdat we geloven in het feit dat leren **gelukkig** maakt.

Susanne Kikken-Souren  
Directeur BS de Wegwijzer  
Juni 2024

## Hoofdstuk 2. Typering van de school

BS de Wegwijzer is in maart 1984 gestart in de wijk Zeswegen en komt voort uit de Barbaraschool en de Theresia kleuterschool. In de zestiger jaren werden de mijnwerkerskoloniën gesloopt en het terrein rond de Oranje Nassau I werd gesaneerd. Op de oude afvalberg van de mijn werd de nieuwe woonwijk Zeswegen gerealiseerd en in 1981 werden de eerste woningen betrokken. De naam Zeswegen herinnert aan het verleden van het gebied dat de koloniën Beersdal, Husken en Vrank en de ON-mijn omvatte. Hier was een kruispunt waar zes wegen bij elkaar kwamen. In de jaren negentig werd de wijk Nieuw Husken toegevoegd, beneden aan de oude mijnberg. Door het ontstaan van het Buurtgericht Werken (gemeente Heerlen) werden beide wijken samengevoegd tot één buurt, namelijk Zeswegen-Nieuw Husken. Beide delen liggen in een groene omgeving en zijn met elkaar verbonden door een park, waarin onder meer een mooie speeltuin en een openbare buiten sportaccommodatie liggen. De buurt ligt in stadsdeel Heerlen-Noord op korte afstand van Heerlen-Centrum en de bekende woonboulevard. 74% van de leerlingen van onze school zijn afkomstig uit de wijk Zeswegen-Nieuw Husken en 22 % van de leerlingen komen uit andere wijken van Heerlen.



Wie in Heerlen-Noord opgroeit, heeft gemiddeld veel minder kansen op een goed inkomen, een fatsoenlijke woning of om langer gezond te blijven dan in de rest van Nederland. In [Het Nationaal Plan Heerlen-Noord](#) werken bewoners, maatschappelijke organisaties, bedrijven en overheden 25 jaar lang samen aan een betere toekomst voor de inwoners. Cijfers van onze school laten zien dat 35 % van onze leerlingen opgroeien in een één oudergezin (landelijk 17%) en 51% van de leerlingen komt uit een gezin met een relatief laag inkomen (landelijk 20%). Het percentage leerlingen met een migratieachtergrond is 44% (landelijk 19%) en mede hierdoor zijn er veel leerlingen waarbij sprake is van taalachterstanden. Het schoolgewicht van de school is hoog, omdat 45% van de leerlingen hieraan bijdragen (landelijk 15%) (gegevens NCO-rapportage). Deze leerlingen voelen zich thuis op onze school. We staan voor kansengelijkheid en hebben hoge verwachtingen van alle leerlingen. Basisschool de Wegwijzer biedt een warme sociale context waar duidelijke regels en structuren gelden. De leerlingen van de Wegwijzer behalen vaak goede resultaten op de doorstroomtoets.

BS de Wegwijzer is een onderdeel van de [Brede Maatschappelijke Voorziening Sam-Sam](#) en er wordt intensief samen gewerkt met de Sam-Sam partners. De leerlingen maken gebruik van de ingang via het schoolplein aan de achterzijde om de verkeerssituatie zo veilig mogelijk te laten verlopen. In het Integraal Huisvestigingsplan van de Gemeente Heerlen staat een duurzame verbouwing gepland. Dit is noodzakelijk omdat het binnenklimaat niet op orde is (oververhitting in de zomerperiode) en omdat de school te maken heeft met ruimtegebrek. Er wordt gebruik gemaakt van lokalen aan Mijnzetellaan 2 (groepen 1-2), Mijnzetellaan 4 (groepen 3, 4, 5, 7 en 8) en Mijnzetellaan 6 (groepen 6). Grenzend aan de lokalen aan Mijnzetellaan 2 is Peuteropvang Kiddooh (Peuteropvang Heerlen) en KDV Smile gevestigd.

BS de Wegwijzer maakt gebruik van extra financiële impulsen zoals de NPO-middelen, het masterplan basisvaardigheden en de subsidie school en omgeving. We vormen samen met 7 INNOVO scholen het Cluster Heerlen 1 en werken samen met het Nationaal Plan Heerlen Noord (NPHN) aan gezamenlijke ambities t.a.v. kansengelijkheid, het Jonge Kind en taalontwikkeling.

**Conclusie:** BS de Wegwijzer kan getypeerd worden als een school met een multiculturele samenstelling in Heerlen Noord. Er is een intensieve samenwerking met de wijk en de stakeholders.

### Hoofdstuk 3. Koersplan van het bestuur

In 2024 is het strategisch beleidsplan 2020-2025 INNOVO leidend. INNOVO staat voor vertrouwen, verbinding en vakmanschap. Samen met de scholen bouwen we voort op ruim een eeuw goed onderwijs in Heerlen en ruime omgeving. Wij staan elke dag voor goed onderwijs; voor kinderen, samen mét professionals, ouders én partners. Elke dag worden kinderen uitgedaagd als wereldburger en voorbereid op de toekomst. Wij doen een beroep op: aardig, vaardig en waardig.

De INNOVO-koers is uitgewerkt voor 2020 – 2025 en te vinden op de [website van INNOVO](#).

Om te komen tot toekomstgericht onderwijs op maat, hebben in de voorbije jaren de volgende drie speerpunten een hoge prioriteit gekregen:

1. **Flexibel onderwijs:** om op maat af te kunnen stemmen in instructie, leertijd en leerstofaanbod. Maar ook flexibilisering van groeperings- en organisatievormen;
2. **Professioneel samenwerken:** flexibilisering kan alleen met een professioneel samenwerkend, heterogeen team (zowel intern als met externen); met ruimte voor functie- en taakdifferentiatie;
3. **Formatief handelen:** INNOVO-onderwijsprofessionals handelen formatief, om tijdig inzicht te krijgen in wat leerlingen (en onderwijsprofessionals zelf) nodig hebben, om het onderwijs precies op maat van de leerling, doelgericht af te kunnen stemmen, om respectievelijk zo goed mogelijk te kunnen leren en onderwijzen.

Deze speerpunten sluiten hiermee naadloos aan op de missie van INNOVO: *“Inspireren om te leren”*.

Binnen INNOVO als:

- lerend netwerk,
- met pedagogisch-didactisch bekwame professionals,
- in zo thuisnabij en inclusief mogelijk onderwijs.

Scholen geven kleur aan onderwijs!

In schooljaar 2024-2025 wordt het nieuwe strategische beleidsplan 2025-2030 vormgegeven. In de 2e fase van de schoolplanperiode gaan scholen hun beleid hier verder op afstemmen.

## Hoofdstuk 4. Terugblik vorig schoolplan

Gedurende de schooljaren 2019-2023 hebben we voortdurend het opgestelde schoolplan als uitgangspunt genomen en hebben we jaarlijks met het team een schooljaarverslag opgesteld om de voortgang van de ambities te monitoren. Gedurende schooljaar 2023-2024 hebben we drie teamsessies gehouden waarbij we gestart zijn met reflectie op de gestelde ambities. Tijdens overleg met de leerlingenraad én met de MR zijn de schoolontwikkelingen ook geëvalueerd. Op basis hiervan hebben we geconcludeerd dat een aantal ambities worden voortgezet en dat een aantal ambities zijn bereikt. De ontwikkelingen die zijn bereikt worden dynamisch geborgd en zijn een onderdeel geworden van de bouwstenen.

### ***Ontwikkeling bereikt***

#### Ambitie 2: Startklas

De startklas is gerealiseerd. Hierin geven we leerlingen extra ondersteuning (bouwsteen zicht op ontwikkeling). We borgen deze ontwikkeling om zoveel mogelijk leerlingen regulier een passende plek te bieden.

#### Ambitie 3: Cluster Heerlen 1

De samenwerking is gerealiseerd. We borgen deze ontwikkeling om vanuit verbinding en vertrouwen gezamenlijk koers te geven aan onderwijskwaliteit in verbinding met Heerlen-Noord (bouwsteen kwaliteitsbeleid).

#### Ambitie 11: Duurzame organisatiestructuur

Er is geen sprake van een duurzame organisatiestructuur. De diversiteit van de populatie, de wisselende leerlingaantallen en de onderwijservaringen van de professionals vragen om jaarlijks te kijken naar een passende organisatiestructuur. We hanteren hierbij een flexibele organisatiestructuur met een vaste aanpak in jaargroepen voor de basisvaardigheden. Er is een structurele samenwerking van twee leerjaren op het brede en thematische aanbod. We verdelen de organisatie in een samenwerking tussen twee groepen (groep 1-2, groep 3-4, groep 5-6 en groep 7-8).

### ***In (door) ontwikkeling***

#### Ambitie 1: Unit 0-6 jaar

De visie op het jonge kind is vastgesteld. Om goed zicht te houden op de ontwikkeling van het jonge kind en het onderwijs en de ondersteuning hier passend op af te stemmen maken we gebruik van het leerlingvolgsysteem digikeuzebord. Daarnaast zijn de leerkrachten gestart met de ontwikkeling van een beredeneerd aanbod op basis van doelbewuste keuzes, passend bij onze doelgroep.

Het is noodzakelijk de afstemming voorschool-vroegschool voort te zetten i.v.m. de instroom van (taal) zwakke leerlingen. We streven naar een doorgaande lijn tussen voor- en vroegschool. Dit vraagt van elke onderwijsprofessional, elke dag, om formatief te handelen in basis- en extra ondersteuning (bouwsteen zicht op ontwikkeling). Het kindcentrum is niet gerealiseerd. In samenwerking met de gemeente worden de mogelijkheden onderzocht om te komen tot een familieschool.

#### Ambitie 4: Ouderbetrokkenheid

We zien een toename in ouderbetrokkenheid. Ouders voelen zich welkom binnen de school. Dit is zichtbaar bij de schoolinloop, deelname aan vieringen en betrokkenheid tijdens de presentaties van leerlingen bij de diverse thema's. De resultaten van het tevredenheidsonderzoeken tonen aan dat de ouders tevreden zijn met de school en geven de school een 8. We zien dat de ouders in toenemende mate ondersteuning nodig hebben. Om te komen tot een kansrijke school onderzoeken we het concept van de familieschool (bouwsteen veiligheid en schoolklimaat).

#### Ambitie 5: Naschoolsaanbod

Er is een naschoolsaanbod gerealiseerd om leerlingen meer kansen te geven om hun talenten te ontwikkelen. Dit is zichtbaar met huiswerkbegeleiding en sporten (zowel tijdens school als na school). In samenwerking met de alliantie Heerlen Noord willen we dit aanbod in de toekomst verder uitbreiden om in te zetten op een kansrijke ontwikkeling (bouwsteen zicht op ontwikkeling en begeleiding).

#### Ambitie 6: Gezonde school

We hanteren een waterbeleid en verzorgen driemaal per week schoolfruit. We hebben een duidelijk protocol ten aanzien van een sociaal emotionele ontwikkeling. We maken gebruik van de methodiek 'kriebels in je buik' passend bij seksualiteit en relaties. Ouders worden proactief geïnformeerd hierover. We maken doelbewuste keuzes die we aanbieden, passende bij de diversiteit van de populatie. Daarnaast hanteren we een feestbeleid met een verjaardagsrad waardoor we iedere leerling de kans geven om zijn of haar verjaardag op een gezonde en feestelijke manier te vieren. We ondersteunen leerlingen en ouders met het aanbod van Schoolmaaltijden. We werken verder om de ambitie van de gezonde school te realiseren binnen de familieschool.

#### Ambitie 7: Betekenisvol onderwijs

De samenwerking met IMC-basis is gestopt om in te kunnen zetten op het onderzoekend leren passend bij thematisch geïntegreerd aanbod. We hebben ontdekt dat het stimuleren van de nieuwsgierigheid bij leerlingen bijdraagt aan het leerproces. De methode Blink geïntegreerd is succesvol ingevoerd. De thematische aanpak is duidelijk zichtbaar binnen de school. De professionals zien mogelijkheden om meerdere vakgebieden te integreren om te komen tot een samenhangend aanbod. We zijn de samenwerking aangegaan met de Vrije Academie Parkstad (VAP) om de leerlingen kennis te laten maken met een cultureel aanbod in de regio dat afgestemd is op de thema's, zowel binnen als buiten de muren van de school. We zien dit als kans om onze leerresultaten te versterken (bouwsteen onderwijsresultaten). Dit willen we de komende jaren verder ontwikkelen ter bevordering van kansrijk onderwijs. De professionals maken hierbij kwaliteitsbewuste keuzes die impact hebben op het leerrendement en leerproces van de leerlingen (bouwsteen pedagogisch didactisch handelen).

#### Ambitie 8: De vier sleutels van de effectieve les en ambitie 9: De zoektocht naar de effectieve les

De gevolgde nascholingen en observaties hebben geleid tot een kwaliteitskaart 'Slim lesgeven'. De leerkrachten geven lessen vorm aan de hand van de vier sleutels van de effectieve les (Theo Wildeboer). Professionals geven elkaar feedback m.b.v. de kwaliteitskaart en voeren een dialoog waarbij ze zichzelf de maat nemen. Tijdens de ontwikkelgesprekken worden de vorderingen besproken. Er zijn ontwikkelkansen ten aanzien van het doelgericht samenwerken en de afstemming (bouwstenen onderwijsresultaten, pedagogisch-didactisch handelen, kwaliteitsbeleid).

De zoektocht naar de effectieve les heeft geleid tot formatief handelen waarbij eerst individuele teamleden de scholing hebben gevolgd. Vervolgens hebben deze teamleden samen met CPO een scholing verzorgd aan het team en andere teamleden geïnspireerd tot verdieping. Zes teamleden volgen de scholing van Toetsrevolutie. We zien dat de professionals kwaliteitsbewuste keuzes maken waarbij de methode niet leidend is, maar dat ze steeds meer zicht krijgen op de leerlijnen. Er worden vakspecifieke gedifferentieerde keuzes gemaakt om flexibel af te stemmen op de onderwijsbehoeften van leerlingen. Dit proces wordt voortgezet om onze gestelde schoolambities te realiseren en een passender aanbod vorm te geven voor onze leerlingenpopulatie die steeds complexer wordt. Dit vraagt om een inclusievere aanpak (bouwstenen pedagogisch-didactisch handelen en zicht op ontwikkeling).

#### Ambitie 10: Weektaak

De school heeft geïnvesteerd in het Onderwijs Anders Organiseren, waarbij groepsdoorbrekend werd gewerkt. Deze ontwikkeling viel samen met de Coronapandemie en dit had een impact op de ontwikkeling van de leerlingen en de problemen in gezinnen werden nog meer zichtbaar voor ons. Onze leerlingen zijn gebaat bij een sterke pedagogische relatie met de leerkracht waarbij rust en stabiliteit voorwaardelijk zijn. Daarnaast zorgde krapte op de arbeidsmarkt voor problemen t.a.v. de personele bezetting én hebben we geïnvesteerd in jong en nog onervaren personeel. We hebben een aantal ontwikkelingen van OAO niet langer voortgezet (meerdere instructies achter elkaar, groepsdoorbrekend instrueren) én we organiseren ons onderwijs nu flexibel. We continueren de weektaak en zien kansen om deze te integreren binnen het formatief handelen en de afstemming op de complexe diversiteit van de populatie. We zien het versterken van de executieve functies van de leerlingen als kans. Het is noodzakelijk om de kennisbasis van de professionals t.a.v. de diversiteit van de populatie te vergroten (bouwsteen zicht op ontwikkeling, pedagogisch-didactisch handelen en veilig schoolklimaat).

#### Ambitie 12: Formatief handelen /kindgesprekken/portfolio

Deze ambitie sluit aan bij ambitie 7 tot en met 10. Niet al onze leerlingen geloven in hun eigen kunnen en daarom willen we meer tijd vrijmaken om te investeren in persoonsvorming. We willen investeren in een kansrijke cultuur.

#### Ambitie 13: Taalschool

Het traject “lezen is topprioriteit” hebben we succesvol afgesloten. Het is zichtbaar dat het leesplezier is toegenomen. Het traject “door lezen de wereld” ontmoeten is ook afgesloten en heeft ons geleerd dat onze taalzwakke populatie meer nodig heeft. Dit heeft geleid tot de implementatie van de methodiek Blink Geïntegreerd in combinatie met thematisch geïntegreerd onderwijs. Om aan onze populatie een rijk en passend aanbod te verzorgen (bouwsteen pedagogisch didactisch handelen) én om onze schoolambities te behalen (bouwsteen onderwijsresultaten) investeren we verder in kansrijk onderwijs door de kennisbasis van de professionals te verstevigen.

#### Ambitie 14: Onderwijs en ICT

De coronapandemie heeft ertoe geleid dat we versneld stappen hebben gezet t.a.v. ICT- vaardigheden en mogelijkheden. Alle leerlingen in de groepen 3 t/m 8 beschikken over een eigen devices evenals alle professionals. Leerlingen werken binnen de Google-omgeving en de professionals binnen Teams. We streven naar een doorgaande lijn binnen de digitale geletterdheid, dat vraagt van professionals een brede kijk op digitale competenties (bouwsteen pedagogisch didactisch handelen).

#### Ambitie 15: Kwaliteitszorg

Het team heeft kwaliteitskaarten ontwikkeld die cyclisch worden geëvalueerd en aangepast. Hierbij zijn de onderwijskundige werkgroepen aan zet. De specialisten nemen hierbij een coördinerende rol waarbij we zien dat dit leidt tot meer eigenaarschap van iedere professional. De operationele jaarplannen, gelinkt aan het schooljaarplan, worden door de onderwijskundige werkgroepen vormgegeven en hierover is frequent overleg met het MT. De geplande interne audit heeft niet plaatsgevonden en zal in schooljaar 2024-2025 worden uitgevoerd (bouwsteen onderwijskwaliteit).

#### Ambitie 16: Professionele cultuur

De persona is opgesteld en de gemaakte afspraken omtrent de professionele cultuur worden toegepast. We zien dat de professionals vaker zelf in gesprek gaan met elkaar en feedback vragen en geven (bouwsteen veiligheid).

#### Ambitie 17: Culturele/ muzikale ontwikkeling

Er is een visie op cultuur opgesteld en dit heeft geleid tot integratie van het aanbod cultuur en muziek binnen de thema's. Het aanbod op school is verrijkt, zie ambitie 7. De school vindt het noodzakelijk om talentenontwikkeling verder uit te breiden binnen een kansrijke school (bouwsteen pedagogisch en didactisch handelen).

**Conclusie:** BS de Wegwijzer heeft veel stappen gezet in de gestelde ambities. De maatschappelijke ontwikkelingen en de veranderende instroom van leerlingen hebben eraan bijgedragen dat we tussentijds ambities hebben bijgesteld. Dit leidt tot doorontwikkeling van de ambities, waarbij we een aantal zaken gaan integreren.

De ambitie betekenisvol onderwijs, culturele en muzikale ontwikkeling, taalschool, de effectieve les en formatief handelen worden samengevoegd. Goed onderwijs, met rijk en passend aanbod wordt op weg naar 2025 verrijkt met formatief handelen en flexibel onderwijs om de onderwijskansen voor ieder kind te vergroten. De veranderende instroom op school vraagt om beleid waarin beschreven staat hoe school, elke dag garant staat voor zicht op ontwikkeling en begeleiding, om passend en flexibel af te kunnen stemmen op de onderwijsbehoeften van leerlingen.

De ambitie naschoolsaanbod en unit 0-6 wordt samengevoegd in een gezamenlijke ambitie waarin we een kansrijke school willen zijn waarbinnen alle leerlingen door een ongelijke begeleiding in het onderwijs, in samenwerking met partners, gelijk kansen krijgen. Dat vraagt van de professionals een brede kijk, met een doelbewuste focus, op cognitieve-, metacognitieve- en sociale ontwikkeling.



## Hoofdstuk 5. Missie en visie van de school

### Missie:

“De Wegwijzer... kansrijk op weg!”

De Wegwijzer staat voor kansrijk onderwijs in een inclusieve leeromgeving, waarbij leerlingen, ouders en school samenwerken in een sociale context om te komen tot optimale groeikansen voor onze leerlingen.

### Visie:

“De Wegwijzer wijst mij de weg en maakt mij wijzer. De Wegwijzer opent de weg naar een kansrijke toekomst!”

Om leerlingen kansrijk te laten opgroeien creëren we een kansrijke cultuur waarbinnen de leerlingen zich veilig, gewaardeerd en gelukkig voelen. Kansrijk onderwijs geeft leerlingen groeikansen om talenten te ontwikkelen. Als kansrijke school hebben we hoge verwachtingen van onze leerlingen om het volledige leerpotentieel te benutten, zodat ze als actief burger kunnen functioneren in onze pluriforme samenleving.

### De kernwaarden: samen groeien naar geluk

**Samen:** benadrukt het belang dat De Wegwijzer hecht aan de samenwerking met leerlingen, ouders, school, wijk Zeswegen- Nieuw Husken en ketenpartners. Er is een open communicatie tussen leerlingen, professionals en ouders en er vindt afstemming plaats. We werken samen in een kansrijke cultuur uitgaande van een goede pedagogische relatie, veiligheid en een respectvolle schoolomgeving. Alleen ga je sneller, samen kom je verder.

**Groeien:** verwijst naar de kerntaak van onze school voor het creëren van kansrijk onderwijs voor onze leerlingen en onze professionals. Dit betekent een opbrengstgericht speel- en leeraanbod waarbij we meegroeien met maatschappelijke en onderwijskundige ontwikkelingen. BS de Wegwijzer heeft hoge verwachtingen van alle leerlingen en biedt ze de kans om talenten te ontwikkelen en zichzelf te vormen. Dit eigenaarschap leidt tot een actieve burger binnen een pluriforme samenleving.

**Geluk:** wij streven naar een kansrijke school waarin we alle leerlingen, ouders en teamleden zien en waarbij ze zichzelf mogen zijn. We creëren successen en waardering voor iedereen. De verbinding tussen de school, leerlingen, ouders en omgeving maakt ons gelukkig. Wij hechten veel belang om samen plezier te beleven.

## Hoofdstuk 6. Ondersteuning NU

### Passend onderwijs

Schoolbesturen en hun scholen organiseren voor alle leerlingen passend onderwijs. Thuisnabij en zo inclusief mogelijk. Schoolbesturen geven samen invulling aan de zorgplicht. Het samenwerkingsverband organiseert een dekkend aanbod; voor alle leerlingen een passende plek. BS de Wegwijzer heeft een schoolondersteuningsprofiel waarin we de onderwijsondersteuning beschrijven die we aan leerlingen kunnen bieden.

De onderwijsondersteuning bestaat uit 5 niveaus:

- Ondersteuningsniveau 1: Goed onderwijs in de groep/unit/bouw
- Ondersteuningsniveau 2: Ondersteuning in de groep/unit/bouw
- Ondersteuningsniveau 3: Ondersteuning op school met interne deskundigen
- Ondersteuningsniveau 4: Ondersteuning op school met externe specialisten
- Ondersteuningsniveau 5: Extra ondersteuning speciaal (basis)onderwijs

BS de Wegwijzer biedt de basisondersteuning (ondersteuningsniveau 1 tot en met 4). Dit doen we zelf of met behulp van netwerkpartners. Ondersteuningsniveau 5 is extra ondersteuning op het speciaal (basis)onderwijs. Hiervoor is een toelaatbaarheidsverklaring van het samenwerkingsverband nodig.

### Startklas

BS de Wegwijzer heeft een startklas. De startklas is vier dagen per week en heeft als doel om te onderzoeken of meer leerlingen door deze onderwijssetting onderwijs nabij thuis kunnen volgen en/of de toestroom naar het S(B)O te verkleinen is. In de startklas wordt onderwijs en zorg gecombineerd aangeboden. De startklas is toegankelijk voor leerlingen van 4 jaar waar (op meerdere ontwikkelingsgebieden) extra ondersteuning nodig is. Het aanbod duurt maximaal 1 jaar, waarna leerlingen uitstromen naar de basisschool (thuischool) of naar een SBO-school. Ouders kunnen niet rechtstreeks aanmelden voor de startklas, maar aanmelding verloopt via de intern begeleider van de thuischool (basisschool) via een knooppuntoverleg.

### Schakelklas

Basisschool De Wegwijzer maakt gebruik van de subsidieverlening beleidsregel subsidiëring extra leertijd, die de gemeente Heerlen beschikbaar heeft gesteld. Leerlingen met een taalachterstand van minimaal één jaar kunnen deelnemen. Ouders/verzorgers van deelnemende leerlingen worden vooraf geïnformeerd en gedurende het proces op de hoogte gehouden. We streven naar een zo inclusief mogelijke aanpak binnen de context van de eigen unit. De selectie van de leerlingen gebeurt door de leerkrachten in afstemming met de Intern Begeleider die samen met de leerkracht de ontwikkelingen monitort.

### Kinderteam Health Plus

Het Kinderteam Health Plus is aanwezig op basisschool De Wegwijzer voor kinderen die meer zorg nodig hebben. Het kinderteam heeft krachten van de afzonderlijke zorgverleners gebundeld om zo nodig specifiekere zorg te kunnen aanbieden. Deelnemers aan het kinderteam zijn: kindertfysiotherapeut, kindergoetherapeut, logopedie, kinder- en jeugdpsychologie, diëtetiek en osteopathie.

### Ons team

Op BS de Wegwijzer werken onderwijsondersteuners, leerkrachten, gespecialiseerde leerkrachten, intern begeleiders en directie samen in een heterogeen onderwijsteam. Er zijn vier units: unit 1-2 (groepen 1 en 2); unit 3-4 (groepen 3 en 4); unit 5-6 (groepen 5 en 6) en unit 7-8 (groepen 7 en 8).

Er zijn 28 medewerkers met de volgende verdeling:

- Managementteam: 2,1 FTE (directie 0,9 FTE en IB 1,2 FTE),
- Onderwijzend personeel: 12, 8 FTE
- Onderwijsondersteunend personeel: 4,0 FTE
- Administratie: 0,25 FTE

Dit betekent dat er 12 groepen zijn, waarbij we streven naar kleine groepen. Daar waar de groepen groter zijn, zijn er meer ondersteuners beschikbaar binnen deze unit.

### Schoolondersteuningsteam

Op BS de Wegwijzer werken we met een schoolteam. Het schoolteam bestaat uit de intern begeleiders van de school en medewerkers van JenS (schoolmaatschappelijk werk, jeugdconsulent en ambulante begeleider). Er is een intensieve samenwerking met de jeugdarts van de GGD. Er vindt drie wekelijks een afstemmingsoverleg plaats en 3x per jaar een evaluatie met directie.

BS De Wegwijzer maakt gebruik van specialisten en ketenpartners om tegemoet te komen aan de onderwijsbehoeften van onze leerlingen om te komen tot het best passende onderwijs.

- Taalspecialist: Angelique Franken
- Rekenspecialist: Eveline Beckers, Anouk Derhaag
- Intern begeleider: Martine Schepers en Anouk Derhaag
- Remedial teacher: Ger Ramakers
- Clusterverbinder Passend Onderwijs INNOVO (Sandra Gelissen, Yolanda Smeets, Jeroen Pieters)
- Pedagogisch specialist startklas: Gabriëlle van der Willigen (Jens)
- Ambulant begeleider: Claudia Wiecken (Jens)
- Jeugdconsulenten: Marna Bolkenstijn (Jens)
- Schoolmaatschappelijk werk: Emily Smit (Jens)
- Vakdocent lichamelijke opvoeding: Riskcare Preventie <https://riskcarepreventie.nl>
- Fysiotherapeut van Health Plus. <https://www.healthplus.nl>
- Ergotherapeut: Ergotherapie Schiphorst <https://ergoschiphorst.nl>
- Logopedie praktijk Lisette Canisius <https://www.de-logopediste.nl>

### INNOVO als lerend netwerk

Scholen van INNOVO werken samen in zgn. clusters: een samenwerking binnen een groep van scholen om voor ieder kind goed onderwijs te kunnen aanbieden en een breed en dekkend aanbod in onderwijs en ondersteuning te kunnen bieden. Clusters formuleren gezamenlijke doelstellingen en de samenwerkende scholen daarin werken zo aan een continuüm van onderwijs, personeel en ondersteuning.

INNOVO heeft een Expertiseplatform ingericht, waarmee kwalitatief hoogwaardige, specialistische ondersteuning binnen alle scholen/clusters van INNOVO beschikbaar is. In dit platform is expertise voorhanden op het gebied van o.a. taal, rekenen, didactiek, pedagogiek & gedrag, meer- en hoogbegaafdheid en onderzoek.

### Onderwijsaanbod

Op basisschool De Wegwijzer gaan de leerlingen in alle groepen 5 dagen per week naar school. Hierbij hanteren we drie lange dagen van 08:30 uur tot 14:45 uur en twee kortere dagen van 08:30 uur tot 12:45 uur. We breiden de schoolweek wekelijks uit met 1 uur per week t.o.v. de gestelde minimumnorm (940 uur) om onze leerlingen te verrijken in hun lesaanbod. Binnen deze onderwijstijd hanteren wij flexibel onderwijs waarbij we doelgericht te werk gaan vanuit een formatieve benadering. Het thematisch geïntegreerd onderwijs staat centraal. We maken daarvoor gebruik van onderstaande leermiddelen en methodes.

Vakgebied	Leermiddelen/ methodes	Bijzondere afspraken
Zintuiglijke en lichamelijke ontwikkeling	SLO-doelen zijn vastgelegd in het Digikeuzebord. Hieraan worden activiteiten gekoppeld vanuit Kleuteruniversiteit en Blink.	Beredeneerd aanbod is vastgelegd, gebaseerd op SLO-doelen. Er loopt een implementatietraject o.l.v. Mike Nijksens (Topwijs). De visie op kleuteronderwijs is hierbij leidend.
Rekenen en wiskunde	Wereld in getallen 5	De methode wordt gedurende schooljaar 2024-2025 voor het eerst gebruikt. Er is een implementatietraject nodig om te komen tot een afgestemd

		aanbod dat aansluit op de onderwijsbehoeften van de groep (FH) aan de hand van blokvoorbereidingen.
Nederlandse taal	Taal in Beeld Leerlijnen taal	Taal in Beeld is een leidraad, er wordt gewerkt volgens de leerlijnen en vooruit gekeken naar Blink Taal omdat de huidige methode niet passend is voor onze populatie. De methode is gedurende het schooljaar 2024-2025 voor het laatst bruikbaar.
Spelling	Spelling in Beeld 2	Methode wordt gehanteerd, aangevuld binnen het thema. De methode is gedurende schooljaar 2024-2025 voor het laatst bruikbaar.
Begrijpend lezen	Blink lezen Nieuwsbegrip (groep 4)	Methode wordt geïmplementeerd in 24-25.
Technisch lezen	Veilig leren lezen (groep 3) Station Zuid (groep 4) Blink Lezen (groep 5 t/m 8) Leeshelden (groep 4 t/m 8)	De groepen 3 en 4 werken volgens de technische leesmethodes. Blink lezen wordt geïmplementeerd vanaf groep 5.
Studievaardigheden	Blits 2	Methode wordt gehanteerd en toegepast binnen het thema.
Wereldoriëntatie	Blink geïntegreerd voor groep 4 t/m 8	Oneven jaren deel A, even jaren deel B.
Engels	Join Inn Blink Geïntegreerd	n.v.t.
Expressie	Cultureel aanbod vanuit Vrije Academie Parkstad	We werken toe naar een doorgaande lijn binnen de school.
Bevordering gezond gedrag	Methode Kriebels in de Buik	Twee keer per jaar in themaweken. Aanbod vanuit de actualiteit (Nieuwsbegrip/ Blink).
Sociaal emotionele ontwikkeling	Kernwaardengericht onderwijs	Zie handboek kernwaardengericht onderwijs.
Schoolveiligheid/welbevinden	Kernwaardengericht onderwijs	Zie handboek kernwaardengericht onderwijs.
Bevordering actief burgerschap en sociale integratie, overdragen kennis over/kennismaking met de diversiteit van de samenleving	Blink Geïntegreerd Burgerschapsplan	We hanteren de kerndoelen behorende bij BLINK geïntegreerd. Zie burgerschapsplan
Digitale geletterdheid	Blink Geïntegreerd	
Maatschappelijke verhoudingen, waaronder staatsinrichting	Blink Geïntegreerd Burgerschapsplan	We hanteren de kerndoelen behorende bij BLINK geïntegreerd. Zie burgerschapsplan
Geestelijke stromingen	Blink Geïntegreerd Burgerschapsplan Vieringen	Vieringen in samenwerking met externen. Binnen geestelijke stromingen hebben we aandacht voor de 5 wereldgodsdiensten.

### Invulling onderwijstijd groep 1 en 2

Vak	Leerjaar 1	Leerjaar 2
Taal	6 uur	6 uur
Rekenen	6 uur	6 uur
Schrijven	30 minuten	30 minuten
Wereldoriëntatie	1 uur en 15 minuten	1 uur en 15 minuten
Kunstzinnige en creatieve vorming	3 uur	3 uur
Bewegingsonderwijs	3 uur en 15 minuten	3 uur en 15 minuten
Levensbeschouwing/SEO	1 uur	1 uur
Zintuiglijke oefening/hoekenwerk	4 uur en 15 minuten	4 uur en 15 minuten
Engels	30 minuten	30 minuten
Totaal	25 uur en 45 minuten	25 uur en 45 minuten

### Invulling onderwijstijd groep 3 t/m 8

Vak	Leerjaar 3	Leerjaar 4	Leerjaar 5	Leerjaar 6	Leerjaar 7	Leerjaar 8
Lezen	8 uur	5 uur 15 min	5 uur	5 uur	3 uur 30 min	3 uur 30 min
Taal		5 uur	5 uur	5 uur	6 uur 30 min	6 uur 30 min
Rekenen	6 uur 30 min	5 uur 15 min	5 uur 15 min	5 uur 15 min	5 uur 15 min	5 uur 15 min
Automatiseren	1 uur	1 uur	1 uur	1 uur	1 uur	1 uur
Wereldoriëntatie	1 uur	2 uur 30 min	2 uur 30 min	2 uur 30 min	3 uur	3 uur
Kunstzinnige en creatieve vorming	2 uur 15 min	2 uur	1 uur 30 min	1 uur 30 min	1 uur	1 uur
Bewegingsonderwijs	2 uur	2 uur	2 uur	2 uur	2 uur	2 uur
Burgerschap/ SEO	1 uur 15 min	1 uur 15 min	1 uur 15 min	1 uur 15 min	1 uur 15 min	1 uur 15 min
Engels	15 min	15 min	30 min	30 min	30 min	30 min
Schrijven	3 uur 30 min	1 uur 30 min	30 min	30 min	30 min	30 min
Studievaardigheden	-	-	1 uur 15 min	1 uur 15 min	1 uur 15 min	1 uur 15 min
Totaal	25 u 45 min	25 u 45 min	25 u 45 min	25 u 45 min	25 u 45 min	25 u 45 min

**Conclusie:** Door de leerstof aan te bieden via de inzet van deze leermiddelen, de wijze waarop deze leermiddelen worden ingezet en de leertijd die wordt gereserveerd voor deze inhoud, voldoet basisschool De Wegwijzer aan de kerndoelen en de wettelijke eisen. Er wordt een nieuwe rekenmethode (Wereld in Getallen 5) en een nieuwe leesmethode (Blink lezen) ingevoerd in schooljaar 2024-2025 en de school oriënteert zich de komende jaren op de inzet van een taal- en spellingmethodiek. Onze populatie vraagt om een doelgerichte aanpak en een afgestemd aanbod om te voldoen aan de onderwijsbehoeften van alle leerlingen.

### Toetsen en observaties

In alle groepen wordt ook gewerkt volgens het formatieve principe, in basis- en extra ondersteuning om af te stemmen op de onderwijsbehoeften. De professionals werken met een digitaal logboek, waarin dagelijks de lessen worden gepland en de bevindingen van de observaties worden vastgelegd. Er wordt gewerkt met de zes wekelijkse vergadercyclus waarbij 1x per zes weken teamoverleg staat gepland op schoolniveau. Gedurende de overige weken vindt er in de unit structureel overleg plaats rondom onderwijsinhoud, blokbesprekingen, leerlingenzorg en organisatie. Professionals op de Wegwijzer nemen elkaar de maat, leggen uit en lichten toe welke bedoeling ze hebben en welke keuzes ze maken. Tijdens de blokbesprekingen monitoren de professionals systematisch de ontwikkeling van de leerlingen op groepsniveau door te evalueren en te analyseren. Ze maken doelbewuste keuzes t.a.v. het vervolgaanbod en beoordelen of de keuzes die tot dusver zijn gemaakt de juiste waren in het belang van de ontwikkeling van de leerlingen. De intern begeleiders volgen de evaluaties in de logboeken en ParnasSys en stellen, daar waar nodig, vragen n.a.v. de keuzes die de professionals maken.

Tijdens het cyclisch overleg worden er zes wekelijks leerlingbesprekingen gevoerd, waarbij er afstemming is op leerlingniveau. Er wordt besproken in hoeverre er extra ondersteuning nodig is voor specifieke leerlingen en wat de ondersteuningsbehoefte van de leerkracht hierbij is. Hierbij kan ondersteuning worden geboden door de intern begeleider, de Clusterverbinder Passend Onderwijs, de remedial teacher of door het schoolteam. Bevindingen worden besproken en er worden vervolgcycli voorgesteld, uitgevoerd en vastgelegd in ParnasSys. Externen hanteren hun eigen observatiemethodieken en verslaglegging die wij vervolgens vastleggen in het leerlingvolgsysteem.

In de groepen 3 t/m 8 worden de methodetoetsen gebruikt als summatief meetmoment. De leerkrachten analyseren de resultaten van de methode gebonden toetsen en dit leidt tot doelgerichte keuzes t.a.v. het onderwijsaanbod. Sinds schooljaar 2023-2024 maken we gebruik van het leerlingvolgsysteem Leerling in Beeld (LIB). In groep 8 maken we daarnaast gebruik van Route 8 als Doorstroomtoets.

Onderstaande toets kalender (onderdeel van de kwaliteitskaart LIB) wordt gebruikt op BS De Wegwijzer.

Toets en afname kalender										
	Sept	Okt	Nov	Dec	Jan	Febr	Mrt	Apr	Mei	Juni
LIB Begrijpend lezen					M4-M7					E4-E7
LIB Rekenen - Wiskunde					M3-M7					E3-E7
Basisbewerkingen					M4 *					E3-E4 *
LIB Taalverzorging; spelling					M3-M7					E3-E7
DMT/ AVI					M3-M5 A**					E3-E5 B**
LIB sociaal/emotioneel		B3-B8								
SEO digikeuzebord		B1-B2								
Doorstroomtoets Route 8					M8					
*	Basisbewerkingen verplicht t/m E4, daarna alleen bij uitvallers in overleg met IB.									
**	AVI verplicht t/m groep 5, daarna enkel afnemen tot + niveau is behaald.									

Om goed zicht te houden op de ontwikkeling van het jonge kind en het onderwijs en de ondersteuning hier passend op af te stemmen maken we gebruik van het leerlingvolgsysteem digikeuzebord. Ook maken we gebruik van de screening beginnende geletterdheid en de Utrechtse Getalbegrip toets (UGT).

De Intern begeleider voert cyclisch overleg met de groepsleerkracht t.a.v. de ontwikkeling van de groep tijdens de groepsbespreking. De leerkracht verzamelt rijke data over de ontwikkeling van de groep én relevante kenmerken over de ontwikkeling van individuele leerlingen. Er wordt planmatig gewerkt en doelbewuste keuzes gemaakt om te zorgen voor een ononderbroken ontwikkeling van de leerlingen. Twee keer per jaar analyseert de leerkracht de rijke data en wordt er een diepte analyse van de groep gemaakt. De voortgang van de groep wordt besproken en gerelateerd aan de ambities die zijn gesteld.

De verslaglegging gebeurt in de logboeken, Parnassys, diepte-analyse en groepsbesprekingen.

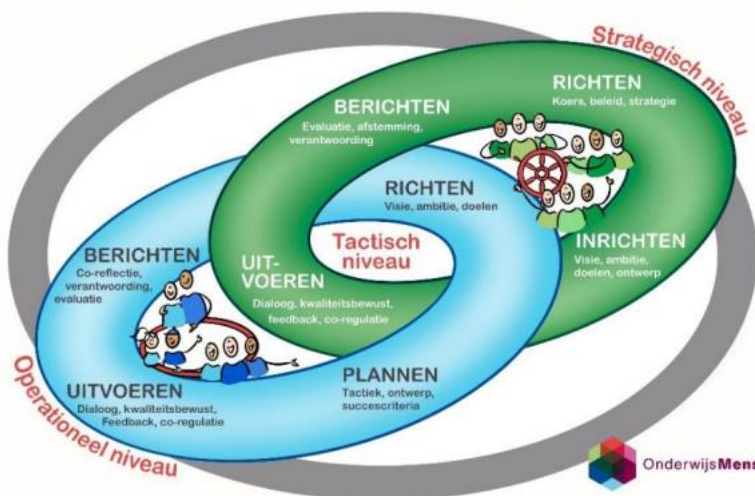
## Hoofdstuk 7. Kwaliteitsbeleid

De essenties in het beleidskader voor Onderwijskwaliteit van INNOVO staan verwoord in onze gezamenlijke ambitie:

*INNOVO creëert en realiseert regie op onderwijskwaliteit met vertrouwen, verbinding en vakmanschap, met eenvoudige kaderlijnen, op weg naar 2025. Op weg naar authentiek kwaliteitsbeleid in elke INNOVO-school, met als hogere ambitie: elke INNOVO-professional geeft elke dag doelbewust leiding aan onderwijskwaliteit, professioneel, formatief en flexibel, door zichzelf en elkaar, kwaliteitsbewust, de maat te nemen, met een kwaliteitsdoel voor ogen.*

### (Be)sturen: strategisch - tactisch - operationeel

Verantwoord en  
kwaliteitsbewust leidinggeven



Om deze ambitie te realiseren werken we vanuit een zestal uitgangspunten die zijn voortgekomen uit een grondige evaluatie van het werken met de 11 werkprocessen sinds 2010. Geïnspireerd door de INNOVO-koers en onze strategische doelstellingen, hebben de actuele landelijke onderzoekskaders hun vertaling gekregen in de ontwikkeling van dit kwaliteitsbeleid. Binnen INNOVO bewegen we met betrekking tot onderwijskwaliteit, van papier naar professionals in het primaire proces, doordat we:

- Streven naar een stadium Kwaliteitsbeleid in de kwaliteitsontwikkeling: Proactief, met een start- en streefsituatie, in samenhang en feedback;
- Strategisch-, tactisch en operationeel niveau onderscheiden in een kwaliteitscyclus;
- Kwaliteitsbeleid vanuit het bestuur faciliteren: inrichten, uitvoeren en evalueren;
- Kwaliteitsbewustzijn expliciteren in de dialoog: over opvattingen, leidinggeven en verantwoorden;
- Planmatig en systematisch leidinggeven in minimaal 3 perioden per kalenderjaar;
- Verantwoorden met 4 essentiële kwaliteitsvragen, 5 bouwstenen in een zelfevaluatie.

We brengen focus aan met kwaliteitsvragen vanuit onze koers 'Op weg naar 2025 en verder':

- Krijgen leerlingen goed onderwijs, met een rijk en passend aanbod?
  - Leren leerlingen met formatief handelen in flexibel onderwijs?
- Voelen leerlingen en professionals zich veilig én uitgedaagd?
  - Is iedereen veilig, in een professioneel klimaat?
- Leren leerlingen genoeg?
  - Behalen leerlingen resultaten conform gestelde norm?
- Sturen we op onderwijskwaliteit?
  - Geven professionals expliciet leiding aan onderwijskwaliteit?



Om inhoud te geven aan onderwijskwaliteit leggen we een fundament met bouwstenen in een INNOVO-kleur. Ze zijn bedoeld om het authentieke kwaliteitsbeleid in elke INNOVO-school inhoud te geven, zoals verwoord in de ambitie. Daarnaast worden de bouwstenen op geplande kwaliteitsmomenten gespreksonderwerpen, in de dialoog in de school én binnen het bestuur. Om samen verantwoordelijk te zijn voor:  
Elk kind, elke dag het beste onderwijs!

De vijf bouwstenen zijn:

1. Bouwsteen Kwaliteitsbeleid
2. Bouwsteen Zicht op Ontwikkeling
3. Bouwsteen Pedagogisch en Didactisch handelen
4. Bouwsteen Onderwijsresultaten
5. Bouwsteen Veiligheid en Schoolklimaat

Kwaliteitsgebieden en standaarden Primair en (voortgezet) speciaal onderwijs	
<b>OP</b>	<b>Onderwijsproces</b> Krijgen leerlingen goed onderwijs, met een rijk en passend aanbod? Richting 2025: Leren kinderen met <i>formatief</i> handelen in <i>flexibel</i> onderwijs?
OP0	Basisvaardigheden
OP1	Aanbod
OP2	Zicht op ontwikkeling en begeleiding
OP3	Pedagogisch-didactisch handelen
OP4	Onderwijstijd
OP5	Praktijkvorming/stage <sup>1</sup>
OP6	Afsluiting
<b>VS</b>	<b>Veiligheid en schoolklimaat</b> Voelen leerlingen én professionals zich veilig én uitgedaagd? Richting 2025: Is iedereen veilig, in een <i>professioneel</i> klimaat?
VS1	Veiligheid
VS2	Schoolklimaat
<b>OR</b>	<b>Onderwijsresultaten</b> Leren leerlingen genoeg? Richting 2025: Behalen kinderen resultaten conform gestelde norm?
OR1	Resultaten
OR2	Sociale en maatschappelijke competenties
<b>SKA</b>	<b>Sturen, kwaliteitszorg en ambitie</b> Sturen we op onderwijskwaliteit? Richting 2025: Geven professionals expliciet leiding aan onderwijskwaliteit?
SKA1	Visie, ambities en doelen
SKA2	Uitvoering en kwaliteitscultuur
SKA3	Evaluatie, verantwoording en dialoog



## Hoofdstuk 8. Onderwijskwaliteit NU

De overheid stelt aan alle scholen voor primair onderwijs een aantal wettelijke eisen ten aanzien van de onderwijskwaliteit, extra ondersteuning en de inrichting van het onderwijs. BS de Wegwijzer gaat uit van de vijf bouwstenen. In dit schoolplan staan de ambities van onze school beschreven gerelateerd aan deze bouwstenen. Ze komen voort uit een grondige analyse van de huidige situatie die het vertrekpunt vormen voor de toekomstige aanpak.

### Bouwsteen Veiligheid

We leggen deze bouwsteen omdat alle kinderen én alle professionals, elke dag veilig moeten kunnen zijn, in een professioneel leerklimaat!

We creëren een veilige omgeving waarbij het pedagogisch concept kernwaardengericht onderwijs onze basis vormt. Dit bevat elementen van het Groepsdynamisch onderwijs (GDO): Sociaal Sterke groep (sociokring, verbeterregel en OK-thermometer) en Effectieve conflicthantering. Daarnaast worden er elementen vanuit School Wide Positive Behaviour Support (SW PBS) toegevoegd zoals het Switch protocol, het protocol omgaan met ongewenst gedrag. Kernwaardengerichtonderwijs biedt een kapstok waardoor de sociaal emotionele én de groepsvorming aan de basis staan en voorwaardelijk zijn voor het onderwijs dat we aanbieden. We maken dit zichtbaar aan leerlingen, educatieve partners en medewerkers omdat we werken vanuit onze kernwaarden die zichtbaar zijn in onze school en in ons handelen. We werken vanuit een positieve benadering waarbij er vanuit de kernwaarden samen, groeien en geluk gedragsverwachtingen zijn geformuleerd. Om de veiligheidsbeleving van de leerlingen én de ouders te meten en hierop af te stemmen gebruiken we de conflicten app, de oké-thermometers en de monitor sociale veiligheid.

De werkgroep Sociaal Emotionele Ontwikkeling analyseert de gegevens zet passende acties uit naar leerlingen, ouders én team. Er is drie maandelijks een voortgangsbespreking met het MT en een terugkoppeling naar het team. De monitor sociale veiligheid laat de afgelopen jaren dit beeld zien.

BS de Wegwijzer	Welbevinden van de leerlingen. Vinden ze het fijn in de groep?	Hoe ervaren de leerlingen de sociale en fysieke veiligheid? Voelen ze zich veilig?	Ervaren leerlingen aantasting van hun sociale en fysieke veiligheid?	Zijn de leerlingen sociaal veilig? Hoeveel leerlingen ervaren bijna nooit aantasting van hun sociale en fysieke veiligheid?
2018-2019	7,5	8,5	8,8	62%
2019-2020	7,5	8,4	9,0	71%
2020-2021	7,3	7,8	9,3	84%
2021-2022	7,0	8,0	8,8	58%
2022-2023	6,5	7,4	7,4	41%
2023-2024	7,0	7,6	8,5	52%

Het tevredenheidsonderzoek en de monitor sociale veiligheid laten een veilig klimaat zien én tonen dat er kansen zijn. Om het welbevinden van alle leerlingen op school te vergroten ziet het team kansen om meer aandacht te besteden aan persoonlijkheidsontwikkeling én de talentontwikkeling van de leerlingen. We zien in toenemende mate conflicten rondom de school/op het plein in de wijk, die een vervolg krijgen op school. De wijkagent is nauw betrokken bij de school evenals de jongerenwerker die actief is bij het naschoolaanbod en een jeugdhonk heeft opgericht. Het team ervaart soms een kloof tussen de cultuur op school, in de thuissituatie én de straatcultuur en ziet hierin ook kansen om het welbevinden van de leerlingen te vergroten. Bij de oudere groepen zijn er wel zorgen t.a.v. de motivatie van individuele leerlingen en het risico t.a.v. ondermijning, dit kan effecten hebben op de groepsdynamiek. Dit vraagt om afstemming van het onderwijsaanbod en aandacht voor persoonsvorming.

De ouders geven onze school een 8,1 en zijn tevreden over het contact met de medewerkers, het plezier waarmee de kinderen naar school komen en de vakbekwaamheid van het personeel. Ouders zien kansen t.a.v. de informatievoorziening en de opvoedkundige aanpak. Het personeel herkent de kansen die hier liggen t.a.v. de aanpakken vanuit de verschillende culturen in relatie tot de cultuur op school. Onze leerlingen geven de school een 8,5 en zijn tevreden over hun welbevinden op school en de mate waarin ze zich veilig voelen. De medewerkers geven de school een 8 en zijn tevreden over de contacten met de leerlingen en ze voelen zich veilig op school. De medewerkers vinden dat ze goed kunnen afstemmen op de onderwijsbehoeften van de

zwakkere leerlingen maar zien kansen t.a.v. afstemming van de meerbegaafde leerlingen en ervaren dat er aanpassingen nodig zijn t.a.v. de methodieken om Kansrijk onderwijs te kunnen bieden aan alle leerlingen. Om te voldoen aan de onderwijsbehoeften van de meerbegaafde leerlingen zetten we jaarlijks het Digitaal Handelingsprotocol begaafdheid (DHH) in. Tijdens de diepte-analyses en groepsbesprekingen bespreken de leerkrachten met de intern begeleider of alle leerlingen voldoende uitgedaagd worden en worden passende acties besproken en uitgevoerd. We zien hierin nog kansen voor de school om het aanbod voor de meer- en hoogbegaafde leerlingen te integreren in het aanbod van de groep.

### Bouwsteen pedagogisch didactisch handelen

Wij leggen deze bouwsteen omdat we verwachten dat een schoolteam regie neemt om het pedagogisch-didactisch handelen van alle leerkrachten planmatig onder de loep te nemen, om de (vak)bekwaamheid van leerkrachten als collectief te versterken en te verduurzamen. We streven ernaar om aan alle leerlingen goed onderwijs te bieden met een rijk en passend aanbod.

We geven onderwijs waarbij we instrueren volgens “De vier sleutels van de effectieve les” (Wildeboer, T.) en de principes van formatief handelen. De professionals geven les volgens de opgestelde kwaliteitskaarten. Deze worden cyclisch geëvalueerd en bijgesteld door de werkgroep. De collega’s worden uitgenodigd om collegiale consultaties uit te voeren. Hierover worden afspraken gemaakt in het ontwikkelgesprek met directie. Het MT voert klassenconsultaties uit waarbij de kwaliteitskaart het uitgangspunt is. Bij de klassenconsultaties ligt het accent op de afspraken die voortkomen vanuit de teamscholing. Aansluitend aan de consultaties vinden er reflectiegesprekken plaats m.b.v. de reflectiekaart. De bevindingen worden door het MT vastgelegd in vaardigheidsmeter van Cadenza (VHM). De directie monitort de ontwikkelingen op schoolniveau en geeft een terugkoppeling naar het team. Gezamenlijk worden er acties afgesproken voor de komende periode. De scores van VHM zijn boven de gestelde INNOVO-norm. We concluderen dat er goed onderwijs wordt gegeven. Onderstaande tabel (Cadenza vaardigheidsmeter) geeft een beeld van het pedagogisch, organisatorisch en didactisch van de leerkrachten.

^	Pedagogisch			Organisatorisch					Didactisch								
	1.1	1.2	1.3	2.1	2.2	2.3	2.4	2.5	2.6	3.1	3.2	3.3	3.4	3.5	3.6	3.7	3.8
	3.8	3.9	3.5	3.7	3.6	3.3	3.2	3.1	4.0	3.3	3.3	3.1	3.1	3.2	3.1	3.1	2.8
	3.5	3.5	3.6	4.0	3.6	2.7	3.0	2.5	4.0	2.4	3.0	3.0	2.6	2.7	2.0	2.7	2.5
	3.7	4.0	3.8	3.0	3.8	4.0	3.0	3.0	4.0	3.7	3.5	4.0	3.8	3.5	4.0	2.5	1.0
	4.0	4.0	4.0	3.7	3.6	3.3	3.7	4.0	4.0	3.7	4.0	3.2	3.7	3.7	4.0	3.5	3.0
	3.8	4.0	4.0	4.0	4.0	3.7	4.0	4.0	4.0	3.9	3.8	4.0	4.0	3.7	3.0	4.0	4.0
	3.9	4.0	3.8	4.0	4.0	3.7	3.0	3.0	4.0	3.6	3.5	3.8	3.3	3.5	4.0	3.0	3.0
	4.0	4.0	4.0	4.0	3.4	3.7	3.0	3.0	4.0	3.9	3.8	3.2	2.9	3.5	4.0	4.0	4.0
	3.8	4.0	3.4	4.0	3.6	3.3	3.5	3.0	4.0	3.7	3.2	3.2	3.2	3.0	3.0	3.5	3.0
	3.9	4.0	3.0	4.0	3.4	3.0	2.7	2.5	4.0	2.7	2.5	2.5	2.6	2.8	3.0	2.7	3.0
	4.0	4.0	3.6	3.0	3.4	3.3	3.7	3.0	4.0	3.6	3.5	3.2	2.9	2.8	4.0	3.3	3.0
	4.0	4.0	4.0	3.7	3.8	4.0	4.0	4.0	4.0	3.6	4.0	3.0	3.4	3.8	2.0	4.0	3.0
	3.2	3.5	2.6	2.7	3.0	2.7	3.0	3.0	4.0	2.2	2.0	2.0	2.1	2.5	2.0	2.0	2.0
	3.6	4.0	3.2	4.0	4.0	3.0	3.0	3.0	4.0	3.8	3.0	3.0	3.7	2.8	3.0	3.7	3.0
	3.6	3.8	2.8	4.0	3.8	2.3	2.0	2.0	4.0	2.3	2.8	2.0	2.5	3.5	2.0	2.0	2.0

Startende medewerkers kunnen gebruik maken van het On-boardingsprogramma van Innovo en van een coach die werkzaam is binnen Cluster Heerlen 1. Er kan een persoonlijk begeleidingstraject plaatsvinden gebaseerd op de hulpvraag vanuit de medewerker.

Kinderen die opgroeien in sociaaleconomisch zwakke situatie leven vaak in een omgeving die weinig stimulerend is. Deze kinderen krijgen minder prikkels om talenten te ontdekken. De professionals van de Wegwijzer ervaren dagelijks dat ze een doorslaggevende rol kunnen spelen in het verkleinen van de kloof tussen arm en rijk, door op een rijke manier les te geven. Rijk betekent in dit verband compleet, overvloedig en beter dan ooit (Bert Wiene, Inclusief Onderwijs).

Het team heeft de afgelopen jaren, eerst individueel en daarna collectief, een kennisbasis gelegd t.a.v. formatief handelen en is steeds beter in staat om kwaliteitsbewuste keuzes te maken die impact hebben op de lerende, het leerproces en het leerrendement van leerlingen. We hebben hoge verwachtingen en willen alle leerlingen op weg helpen naar 1F en 1S/ 2F en hiermee onze schoolambities verwezenlijken. Dit vraagt om vakspecifieke, gedifferentieerde keuzes om flexibel af te stemmen op de onderwijsbehoeften van onze leerlingen, om recht te doen aan gelijke onderwijskansen. We willen ons curriculum passend maken om onze schoolambities te verwezenlijken.

De afgelopen jaren heeft het team van de Wegwijzer een start gemaakt door thematisch geïntegreerd onderwijs en is het merkbaar dat er meer kansen zijn voor de leerlingen om de kennis van de wereld te vergroten en om te leren binnen en buiten de muren van de school. Het team ervaart de noodzaak om meer vakken te integreren en het thematisch aanbod verder te verrijken. We willen onderzoeken hoe we meer leerlingen de kans kunnen geven om talenten te ontdekken én willen er ook voor waken dat dit een negatieve invloed heeft op de professionals van onze school en ten koste gaat van de onderwijskwaliteit.

### **Bouwsteen zicht op ontwikkeling**

Zicht op ontwikkeling en begeleiding is elke dag dé sleutel voor het maken van kwaliteitsbewuste keuzes in het onderwijs. Wij vragen van elke onderwijsprofessional, elke dag, om formatief te handelen, in basis- en extra ondersteuning om te zorgen voor goed onderwijs, met een rijk en passend aanbod.

De professional werkt volgens de kwaliteitskaart Slim lesgeven. Deze is gebaseerd op de vier sleutels van de effectieve les (T. Wildeboer). Het team van de Wegwijzer heeft al veel stappen gezet t.a.v. formatief handelen. Er heeft intensieve scholing plaatsgevonden, van het hele team collectief en op maat. Dit heeft ertoe geleid dat Professionals op BS de Wegwijzer formatief handelen en controleren of de leerlingen de leerstof begrijpen. Per lesdoel worden keuzes gemaakt en flexibel afgestemd op de onderwijsbehoeften van de leerlingen. Ze maken hierbij doelgerichte keuzes t.a.v. het vervolgaanbod, passend bij de groep en de individuele leerlingen. Er wordt gewerkt met een digitaal logboek, dat voor iedereen toegankelijk is, en er vindt veelvuldig overleg plaats tussen de professionals. De intern begeleiders volgen de evaluaties in deze logboeken en stellen, daar waar nodig, vragen n.a.v. de keuzes die de professionals maken. Tijdens de tussentijdse besprekingen en de voortgangscontrolebesprekingen worden de resultaten van de leerlingen gemonitord en worden er afspraken gemaakt over het aanbod voor de komende periode. De intern begeleiders kunnen een beroep doen op de Clusterverbinder Passend Onderwijs (CPO). Het tevredenheidsonderzoek onder de professionals laat zien dat de afstemming meer gericht is op de zwakkere leerlingen en dat er kansen zijn t.a.v. afstemming op de meerbegaafde leerlingen. Het passend maken van het aanbod voor alle leerlingen van de school vraagt om aandacht t.a.v. het inrichten van een inclusieve schoolomgeving.

Binnen de units wordt er gezamenlijk een rijk aanbod ontworpen rondom een thema. De vakdocenten en de cultuurcoach zijn hierbij betrokken. De werkgroep thematisch onderwijs volgt deze ontwikkeling en bespreekt dit 4x per jaar met het MT en er is een terugkoppeling naar het team. Het team voert pilots uit om het vakgebied lezen en taal verder te integreren binnen het rijke aanbod.

### **Bouwsteen Onderwijsresultaten**

De bouwsteen onderwijsresultaten helpt om onszelf de maat te nemen, door te analyseren op welke manier en wat de resultaten over ons onderwijs zeggen. We kijken hierbij of onze leerlingen genoeg leren. Op BS de Wegwijzer volgen de leerkrachten de ontwikkelingen van de leerlingen d.m.v. formatief en summatief handelen. De resultaten van de leerlingen worden besproken tijdens tussentijds overleg en tijdens de voortgangscontrolebesprekingen. Er worden passende interventies afgesproken op individueel- en groepsniveau en uitgevoerd door de professionals. Op basis van analyses wordt op schoolniveau besproken met het team of de vastgestelde doelen worden behaald en waar acties nodig zijn t.a.v. curriculumontwikkeling of schoolontwikkeling.

### *De doorstroomtoets*

De resultaten van de doorstroomtoets (voorheen eindtoets) zijn de laatste jaren hoger geweest dan verwacht kan worden op basis van de schoolweging. De schoolweging van BS de Wegwijzer is 35,8 (gemiddelde van de afgelopen 3 jaar). De schoolweging van BS de Wegwijzer is hoog in vergelijkbaar met andere scholen van INNOVO. De schoolweging is de afgelopen jaren stabiel.

De resultaten van de afgelopen drie jaar zijn als volgt:

Onderdeel	2022	2023	2024	3-jaarlijks gemiddelde Wegwijzer	Gemiddelde landelijk op schoolweging
Lezen 1F	100%	100 %	100 %	100 %	95,3%
Lezen 2F	84 %	45 %	65,4 %	64,8 %	61,6%
Taal 1F	100 %	100 %	100 %	100 %	94,3%
Taal 2F	72 %	65 %	42,3 %	59,8%	52,8%
Rekenen 1F	92 %	100 %	84,6 %	92,2 %	86,6%
Rekenen 1S	52 %	55 %	23,1 %	43,4%	34,4%

- Gemiddeld 1F (3-jaarlijks):  $100\%+100\%+92,2\%= 97,4\%$
- Gemiddeld 2F/ 1S (3-jaarlijks):  $64,8\%+38,1\%+43,7\%= 48,6\%$

### Tussentijdse resultaten

Groep	Rekenen					Begrijpend lezen					Spelling					DMT				
	M 2020 3.0	M 2021 3.0	M 2022 3.0	M 2023 3.0	M 2024 LIB	M 2020 3.0	M 2021 3.0	M 2022 3.0	M 2023 3.0	M 2024 LIB	M 2020	M 2021	M 2022	M 2023	M 2024 LIB	M 2020	M 2021	M 2022	M 2023	M 2024 LIB
Gr.3	IV FN lage M3	I+ FN E3	II M3	II FN M3	II FN M3	n.v.t.	n.v.t.	n.v.t.	n.v.t.	n.v.t.	II FN M3	I FN M3	I FN M3	I M3	IV FN lage M3	I FN M3	I+ FN E3	III FN lage M3	I FN M3	I FN M3
Gr.4	IV 153,8	IV FN lage M4	III FN M4	II FN M4	II FN M4	III 132,2	V FN B4	IV FN B4	III FN E4	III FN M4	I+ FN E4	II FN M4	I FN E4	I FN E4	I+ FN B5	II 46,3 FN E4	II 44,3 FN M4	I 47,6 FN E4	IV FN M4	II FN M4
Gr.5	IV 196,2	IV 199,4,0	II FN M5	III FN M5	I FN E5	IV 145,7	II 158,0	IV FN M5	III FN M5	III FN E5	III 295,2	II FN hoge M4	II FN M5	II FN M5	I FN B6	I+ 71,7 FN B6	I+ 71,4 FN B6	I 65,2 FN E5	I+ FN E5	III FN M5
Gr.6	III 227,0	II 230,8	III 227,3	II FN M6	IV FN lage M6	IV 164,7	IV 165,5	V 160,5	V FN B6	IV FN B6	I 329,3	I+ 338,8	II 337,4	I+ FN B7	I+ FN M7	I+ 90,5	I+ 86,5 FN M6	I+ 90,3 FN B8	I+ FN M7	I+ FN E6
Gr.7	II 254,2	IV 247,1	II 257,1	V- 236,5	IV FN B7	III 187,1	III 188,3	III 187,1	V 178,6	V FN E6	I+ 144,5	II 360	II 366,3	III 353,8	III FN E7	I 96,7	I+ 97,7	I+ 97,5	I+ FN M8	I+ FN B8
Gr. 8	I+ 289,7	II 278,5	IV 268,6	III 275,2	n.v.t.	II 216,8	II 210,4	III 204,3	II 211,2	n.v.t.	I+ 154,5	I+ 155,0	I+ 389,5	I+ 382,7	n.v.t.	I 106,9	I 102,6	I+ 105,3	I+ 108,1	n.v.t.

**Rekenen:** we zien dat de groepen 3, 4 en 5 goed op weg zijn. De groepen 6, 7 en 8 hebben nog extra aandacht nodig op het gebied van rekenen. Komend schooljaar zal dit worden versterkt door de inzet van een nieuwe rekenmethode waarbij we inzetten op de streefdoelen. De methode Wereld in Getallen 5 zal worden geïmplementeerd. We gaan hierbij uit van hoge verwachtingen en een goede instructie volgens de vier sleutels en het principe van het formatief handelen. De professionals maken een gedegen blokvoorbereiding binnen hun unit en stemmen af met de rekenspecialisten om het rekenonderwijs te versterken. Daarnaast zal er een implementatietraject worden vormgegeven met ondersteuning van Jeroen Pieters. We streven naar het behalen van de schoolambitie 1F minimaal 100% en 1S minimaal 50%.

**Lezen:** we dat de groepen 4, 5, 6 en 8 goed op weg zijn. De groep 7 heeft nog extra aandacht nodig op het gebied van lezen. De normering van lezen is lager dan van rekenen, dit betekent dat we rekening moeten houden met onze verwachtingen t.o.v. de populatie. We streven voor naar 65%, in de komende jaren verwachten we dit naar boven te kunnen bijstellen door de inzet van een nieuwe leesmethode waarbij we inzetten op thematisch geïntegreerd onderwijs. De methode Blink Lezen zal worden geïmplementeerd. Dit sluit aan bij de methode Blink Geïntegreerd. We gaan uit van hoge verwachtingen en een goede instructie volgens de vier sleutels en het principe van het formatief handelen. De professionals maken een gedegen themavoorbereiding binnen de unit en stemmen af met de leesspecialist om het leesonderwijs te versterken. Daarnaast zal er een implementatietraject worden vormgegeven met ondersteuning van collega's van de Broederschool. We streven naar het behalen van de schoolambitie 1F minimaal 100 % en 2F minimaal 65%.

Voor een nadere uitwerking van de tussentijdse resultaten van onze school verwijzen we naar de schoolzelfevaluatie opgesteld in april 2024.

### **Bouwsteen kwaliteitsbeleid**

We leggen de regie op onderwijskwaliteit graag in het primaire proces van onze school. Regie krijgen en nemen vraagt om een heldere opvatting op onderwijskwaliteit, een doelbewuste aanpak en functionele keuzes in de wijze van verantwoorden, op tactisch niveau. We zoeken hierin afstemming en gaan in dialoog met de professionals (operationeel) en met het bestuur (strategisch).

We sturen op onderwijskwaliteit vanuit een sleutelrol, die in de handen van de schoolleiding ligt, om naar het stadium van kwaliteitsbeleid te ontwikkelen.

#### **BS de Wegwijzer heeft een duidelijke visie op onderwijskwaliteit:**

Als kansrijke school hebben we hoge verwachtingen van onze professionals omdat we geloven dat de leerkracht én de onderwijsondersteuner ertoe doen en een sleutelrol innemen. Leerkrachten en onderwijsondersteuners kunnen het verschil maken door vanuit een positieve mindset, hoge verwachtingen te hebben van alle leerlingen. De leerkracht én de onderwijsondersteuner zijn in staat om effectief te instrueren, vanuit de vier sleutels in relatie tot formatief handelen. De leerkracht en een onderwijsondersteuner voeren een gedegen klassenmanagement vanuit een veilig en positief pedagogisch klimaat.

Een leerkracht heeft kennis van de leerlijnen en neemt de tijd om de lessen gedegen voor te bereiden zodat er doelbewuste keuzes gemaakt worden. Leerkrachten zetten in op convergente differentiatie, flexibel onderwijs en een optimale afstemming om het volledige leerpotentieel van alle leerlingen te benutten.

Het team van de Wegwijzer biedt kansen aan leerlingen die het op andere plekken niet redden én is bereid om deze leerlingen een nieuwe kans te geven. De diversiteit van onze populatie maakt dat leerlingen minder snel opvallen en hiermee buiten de boot vallen. Dit vraagt van het team om het maken van doelgerichte keuzes én om de schoolomgeving nog inclusiever te maken, zodat leerlingen zich optimaal kunnen ontwikkelen. Ontwikkeling biedt toekomst aan alle leerlingen. Op BS de Wegwijzer worden relatief weinig leerlingen verwezen naar het speciaal (basis)onderwijs.

### **Doelbewuste cyclische aanpak**

Op BS de Wegwijzer werken we cyclisch aan schoolontwikkelingen waarbij onderwijskundige werkgroepen gekoppeld zijn aan de schoolontwikkelingen vanuit het Rijnlandse principe. De aanwezige specialisten of andere bevlogen collega's vormen de kartrekkers van de werkgroep. Op basis van de schoolzelfevaluatie en het schooljaarverslag worden doelen gesteld in het schooljaarplan. De onderwijskundige werkgroepen maken een operationeel jaarplan (waarin deze doelen worden geconcretiseerd). Vier keer per jaar is er een voortgangsbespreking met het MT (tactisch niveau) en wordt de voortgang gemonitord en eventuele bijstellingen besproken. De bouwstenen vormen de onderlegger voor deze gesprekken en vormen de basis voor de kwaliteitscyclus. De werkgroep gaat met het team in overleg over schoolontwikkelingen tijdens onderwijskundige overlegmomenten die zowel binnen de unit als op schoolniveau plaatsvinden (operationeel niveau).

BS de Wegwijzer werkt met de onderwijskundige werkgroepen:

- Sociaal Emotionele Ontwikkeling
- Versterkt VVE-beleid
- Rekenen/ Formatief handelen
- Taal/ Formatief handelen
- Thematisch geïntegreerd onderwijs

Het MT voert drie keer per jaar een dialoog met het college van bestuur (CVB) en de onderwijsadviseurs over de ontwikkelingen op de school waarbij de schoolleiding een ambitie voor het gesprek formuleert.

De onderwijskundige werkgroepen zijn verantwoordelijk voor de kwaliteitskaarten, deze worden geëvalueerd en bijgesteld en vormen de basis voor het handelen in de groepen. De klassenbezoeken door de collega's, intern begeleiders en de directie worden gevoerd aan de hand van de opgestelde kwaliteitskaarten en de professionals gaan aan de slag met de ontwikkelpunten die hieruit voortvloeien. De ontwikkeling hiervan wordt cyclisch besproken tijdens de voortgangsbespreking en binnen het unit overleg waarbij collega's zichzelf de maat nemen.

De onderwijskundige ontwikkelingen worden ook cyclisch besproken met de leerlingenraad. De bevindingen van de leerlingen wordt teruggelinkt naar het team. De MR wordt ook geïnformeerd over de ontwikkelingen. De ouders worden geïnformeerd via de nieuwsbrief "t Wegwijzertje" en worden uitgenodigd tijdens de schoolinloop om te kijken naar de onderwijskundige ontwikkelingen en hierover in gesprek te gaan met de professionals van de school.

BS de Wegwijzer neemt deel aan de interne kwaliteitscyclus van INNOVO. In het schooljaar 2025-2026 staat er een interne audit gepland.

Op onze school zetten we de volgende kwaliteitsmeters in:

Veiligheidsbeleving leerlingen en ouders	<ul style="list-style-type: none"> <li>• Tevredenheidsonderzoek leerlingen en ouders</li> <li>• Monitor sociale veiligheid</li> <li>• Conflictenapp (wekelijks)</li> <li>• Oké thermometers (dagelijks in de groepen/ wekelijks op schoolniveau)</li> <li>• Individuele Oké thermometers (4-wekelijks voor leerlingen en zes wekelijks voor ouders)</li> </ul>
Veiligheidsbeleving professionals	<ul style="list-style-type: none"> <li>• Tevredenheidsonderzoek team</li> <li>• Risico-inventarisatie evaluatie (RI &amp;E)</li> <li>• Gesprekkencyclus</li> </ul>
Onderwijskwaliteit	<ul style="list-style-type: none"> <li>• VHM Cadenza</li> <li>• Schoolzelfevaluatie</li> <li>• Kwaliteitskaarten</li> <li>• Bouwstenen</li> <li>• Interne audit INNOVO</li> <li>• Praktijkdagen n.a.v. scholing</li> </ul>

### Kwaliteitscultuur BS de Wegwijzer

Op BS de Wegwijzer wordt er gewerkt vanuit het Rijnlandse principe: "wie het weet mag het zeggen". De professionals kiezen aan welke onderwijskundige werkgroep ze willen participeren. Er is sprake van een teamgerichte aanpak. In de onderwijskundige werkgroep werken deelnemers vanuit verschillende units samen aan vernieuwingen. Collegialiteit, de wil om nieuwe dingen te onderzoeken en het opvolgen van afspraken zijn kenmerkend voor het team van de Wegwijzer. Er zijn veel medewerkers van het team die een scholing volgen. Er is ruimte voor de professionals om een pilot uit te voeren en samen te leren van de ervaringen. Er zijn afspraken t.a.v. het flexibel inzetten van de uren. Desondanks moet de directie medewerkers op het einde van de werkdag regelmatig attenderen op het feit dat het tijd is om naar huis te gaan. Het team is relatief jong, werkt hard, planmatig, is collegiaal en enthousiast.

#### Conclusie:

Op basis van de beschrijving van de vijf bouwstenen trekken we de volgende conclusies:

**Veiligheid:** op basis van deze gegevens kunnen we stellen dat de medewerkers, ouders en leerlingen zich veilig voelen op school én dat er kansen zijn. Om het welbevinden van leerlingen te vergroten ziet het team kansen om meer aandacht te besteden aan persoonlijkheidsontwikkeling én de talentontwikkeling van de leerlingen. Het team ervaart soms een kloof tussen de cultuur op school, in de thuissituatie én de straatcultuur. Er zijn in toenemende mate conflicten met jongeren rondom de school waar de wijkagent bij betrokken is. We zien een risico t.a.v. ondermijning, dit kan effect hebben op de motivatie van individuele leerlingen en een negatief effect op de groepsdynamiek. Dit vraagt om afstemming van het onderwijsaanbod (o.a. voor de meerbegaafde leerlingen) en aandacht voor persoonsvorming.

**Pedagogisch didactisch handelen:** er wordt goed onderwijs gegeven en er zijn kansen t.a.v. de afstemming en het samenwerkend leren. We hebben hoge verwachtingen en willen alle leerlingen op weg helpen naar 1F en 1S/2F en hiermee onze schoolambities verwezenlijken. Dit vraagt om vakspecifieke, gedifferentieerde keuzes om flexibel af te stemmen op de onderwijsbehoeften van onze leerlingen, om recht te doen aan gelijke onderwijskansen. We willen ons curriculum passend maken om onze schoolambities te

verwezenlijken. We willen ons thematisch onderwijs verder verrijken en meer vakken integreren. We gaan op zoek naar mogelijkheden voor de leerlingen om de talentontwikkeling te verruimen.

**Zicht op ontwikkeling:** het team acht het wenselijk om verdere stappen te zetten t.a.v. formatief handelen om af te stemmen op de onderwijsbehoefte van de populatie van de school én t.a.v. de meerbegaafde leerlingen. Daarnaast willen ze verdere stappen zetten t.a.v. het vakgeïntegreerd onderwijs en het vakgebied lezen en taal integreren. We streven naar een doorgaande ontwikkeling tussen voorschool en vroegschool en investeren verder in een versterkt VVE-beleid.

**Onderwijsresultaten:** onze onderwijsresultaten op de doorstroomtoets zijn goed. Bij de laatste afname zien we dat er kansen zijn t.a.v. het behalen van de gestelde ambities op 1S niveau bij het vakgebied rekenen. We starten met de implementatie van de nieuwe rekenmethode en maken deze passend voor onze populatie. Gezien de (zij)instroom van de afgelopen schooljaren in de midden- en bovenbouwgroepen zouden we kunnen stellen dat we maximaal 5% naar beneden of naar boven afwijken van de landelijke gemiddeldes t.a.v. de schoolwegingsgroep. De kracht van het onderwijs op BS de Wegwijzer ligt in het hebben van hoge verwachtingen, goed klassenmanagement, convergente differentiatie en formatief handelen. Dit alles gaat hand in hand met de goede pedagogische relatie tussen professionals en leerlingen binnen een veilige sociale context. Op basis van de (zij-) instroom van de leerlingen zijn we ons ervan bewust dat we onze omgeving inclusiever moeten maken om af te stemmen op de onderwijsbehoeften van alle leerlingen.

**Kwaliteitsbeleid:** het team van de Wegwijzer heeft een duidelijke visie op de onderwijskwaliteit en weet dat de leerkracht ertoe doet. Het team van de Wegwijzer biedt kansen aan leerlingen die het op andere plekken niet redden én is bereid om deze leerlingen een nieuwe kans te geven. Het bieden van kansen aan alle kinderen vraagt om een inclusieve aanpak en formatief handelen. Er is sprake is van proactieve kwaliteitsaanpak vanuit het Rijnlandse principe. Ambities worden vertaald naar plannen en hieraan wordt doelgericht gewerkt.

## Hoofdstuk 9. Ontwikkelthema's

Bovenstaande analyse van de school leidt tot de formulering van een drietal ambities waarbij het woord **KANSRIJK** centraal staat. We hebben ons hierbij laten inspireren door het boek: Ieder kind KANSRIJK door Eric Jensen. Jensen beschrijft in zijn boek dat ieder kind de kans verdient om zich te ontwikkelen. Ontwikkelen betekent namelijk de kans op een toekomst. Kinderen die opgroeien in sociaal economisch zwakke situaties leven vaak in een omgeving die weinig stimulerend is. Deze kinderen krijgen minder prikkels om talenten te ontdekken. De professionals van de Wegwijzer ervaren dagelijks dat ze een doorslaggevende rol kunnen spelen in het verkleinen van de kloof tussen arm en rijk, door op een rijke manier les te geven. Rijk betekent in dit verband compleet, overvloedig en beter dan ooit. Kansen creëren voor iedere leerling begint bij de juiste mindset, zowel die van jou als die van je leerlingen.

Doordat de diversiteit van de populatie toeneemt realiseren de professionals zich des te meer dat leerlingen goed in hun vel moeten zitten om optimaal te kunnen profiteren van het onderwijs. Aandacht voor persoonsvorming en de culturele achtergronden van de leerlingen willen we een prominente plek geven binnen onze ambities. De sociale context van de Wegwijzer maakt dat leerlingen met bijzondere onderwijsbehoeften minder opvallen op onze school. We zijn geïnspireerd door Bert Wiene die in zijn boek Inclusief onderwijs een pleidooi doet om minder te labelen en aandacht vraagt voor de kracht van het onderwijs. Inclusiviteit in deze opvatting is het resultaat van goed onderwijs én we willen nader onderzoeken waar hier nog kansen zijn voor de toenemende diversiteit van onze leerlingenpopulatie.

### Ambitie 1: Kansrijk onderwijs

Onze eerste ambitie is om kansrijk onderwijs te bieden. Dit betekent dat we hoge verwachtingen hebben van alle leerlingen én professionals. We willen flexibel afstemmen op de onderwijsbehoeften van alle leerlingen én hiermee gelijke kansen bieden. We willen de onderwijsresultaten verstevigen d.m.v. les geven volgens de vier sleutels in combinatie met *formatief handelen*. De professionals hebben kennis van leerlijnen, voelen zich competent én durven doelgerichte keuzes te maken. Dit vraagt om professionele samenwerking en optimale afstemming tussen de professionals. We zien *dat de diversiteit* van onze populatie toeneemt. Er stromen in toenemende mate leerlingen met taalachterstanden in op onze school. Daarnaast zien we groeiende sociaaleconomische, orthopedagogische en cognitieve diversiteit. De professionals op de Wegwijzer kunnen via een formatieve aanpak de data duiden en op basis hiervan doelbewuste keuzes maken t.a.v. een afgestemd onderwijsaanbod en hiermee *inclusief onderwijs* bieden. Hiervoor moet onze school een sociale context zijn waarin *pedagogisch en didactisch* handelen hand in hand gaan en een veilig pedagogisch klimaat de basis vormt.

De professionals van de Wegwijzer ervaren dagelijks dat ze een doorslaggevende rol kunnen spelen in het verkleinen van de kloof tussen arm en rijk, door op een rijke manier les te geven. Rijk betekent in dit verband compleet, overvloedig en beter dan ooit. Kansrijk onderwijs bieden betekent dat wij op zoek gaan naar manieren om het onderwijs te verrijken en hiermee de kennis van de wereld van de leerlingen te vergroten. We bieden meer kansen om talenten te ontdekken en te ontwikkelen. We willen aansluiten bij de aangeboren nieuwsgierigheid van de leerlingen en ontwerpen een uitdagende taalgemeenschap waar veel kansen zijn voor interactie tussen leerlingen. De professionals ontwikkelen kennis t.a.v. de woordenschatdidactiek en passen dit toe in de praktijk. We hebben hoge verwachtingen van alle leerlingen om recht te doen aan gelijke onderwijskansen. We streven vanuit *inclusiviteit* naar het behalen van de schooleigen doelen.

De professionals ontwerpen een *thematisch geïntegreerd aanbod*. Kennis van de wereld, woordenschat en leesplezier zijn cruciaal om deze wereld om je heen te begrijpen en om hierin te participeren. Bij jonge leerlingen zetten we in op een versterkt VVE-beleid en streven de professionals van de groepen 1 en 2, samen met de pedagogisch medewerkers van Peuteropvang Heerlen naar een ononderbroken ontwikkeling om aan te sluiten bij de onderwijsbehoeften van onze leerlingen, zodat ze een goede start kunnen maken met de aanvankelijke leerprocessen. Kansrijk onderwijs betekent dat er een goede basis wordt gelegd om een leven lang te leren.



## Ambitie 2: Een kansrijke cultuur

We streven naar een kansrijke schoolcultuur waarbij een veilige schoolomgeving voorwaardelijk is én waarbinnen diversiteit en inclusiviteit vanuit de kernwaarden samen worden uitgedragen. We vinden het belangrijk dat kinderen samen opgroeien, samen leren en met respect en tolerantie met elkaar omgaan. Dit draagt bij aan de burgerschapsontwikkeling.

Het team van de Wegwijzer gelooft in de kracht van aanmoedigende positieve feedback en werkt m.b.v. het kernwaardengericht onderwijs dat uitgaat van positieve bekrachtiging en de groep als collectief. Hoe groter het geloof in eigen kunnen is (self efficacy) des te groter is het succes van het collectief. We zien het als uitdaging om in te zetten op de persoonlijkheidsontwikkeling van leerlingen.

We zien groeiende sociaaleconomische, orthopedagogische en cognitieve diversiteit op school en willen onderzoeken waar kansen liggen t.a.v. de omgang met etnische culturele diversiteit op onze school zodat iedereen zichzelf mag én kan zijn. We zien de school als een 'mini samenleving' waarin leerlingen zich vanaf jonge leeftijd kunnen vormen buiten het gezin en waarbij ze leren van én met elkaar. Dit kan bij oudere leerlingen op onze school leiden tot onbegrip én weinig motivatie omdat de sociaal culturele codes tussen leerlingen onderling of tussen leerlingen en medewerkers verschillen (Switchen en Klimmen Ilias El Hadioui). We willen meer zicht krijgen op de verschillende thuisculturen, op de straatcultuur en aandacht vragen voor de schoolcultuur. We streven ernaar om het gevoel van veiligheid en leefbaarheid voor alle leerlingen te vergroten en de kans op afnemende ouderbetrokkenheid te voorkomen door de culturele diversiteit binnen de school te benutten. Hiermee willen we de kans op uitval bij leerlingen en medewerkers verkleinen. Leerlingen die opgroeien in een lage sociaaleconomische situatie ontvangen meer negatieve feedback dan positieve. De school wil werken aan emotionele vrijheid voor de leerlingen waardoor ze gaan geloven in eigen kunnen. We investeren in persoonlijkheidsontwikkeling o.a. door te werken aan een positieve mindset, het versterken van het reflectieve vermogen en door het voeren van kindgesprekken. We zien het vergroten van de weerbaarheid van de leerlingen als groeikans voor leerlingen, ouders en teamleden. Een kansrijke cultuur op school betekent dat we op een proactieve manier regie voeren t.a.v. onderwijskwaliteit vanuit de gezamenlijk gedragen visie op onderwijs. Hiervoor is het noodzakelijk om een reflectieve houding te hanteren.

## Ambitie 3: Een kansrijke school

We willen een kansrijke school zijn en dit betekent dat we, samen met onze stakeholders, kansen willen creëren, vanuit hoge verwachtingen. Naast het stimuleren van het leren geloven we dat kansen bieden ook gaat over het bieden van kansen om talenten te ontdekken en deze te ontwikkelen. Talentontwikkeling leidt tot succeservaringen en een positieve mindset voor de leerlingen. Daarnaast leiden de opgedane ervaringen tot mooie herinneringen en worden er zaadjes gepland die ontwikkelingskansen bieden. We werken samen met het Nationaal Plan Heerlen Noord (NPHLN) en streven naar betere levenskansen voor de volgende generatie. Eén van de pijlers van het NPHN is de Rijke Schooldag. We willen leertijd uitbreiden om alle leerlingen sportieve, beeldende en muzikale ervaringen op te laten doen en ze in contact brengen met bevlogen professionals op plekken binnen en buiten de school. Hiermee vergroten we de lestijd, de wereld én het netwerk van onze leerlingen. Basisschool de Wegwijzer wil onderzoeken of de kansrijke schooldag gecombineerd kan worden met het concept van *de familieschool*. Een familieschool biedt ondersteuning aan het hele gezin door intensieve samenwerking met maatschappelijke organisaties op het gebied van armoedebestrijding, zorg, sport en cultuur. Ouders zijn welkom op school en worden door de professionals begeleidt naar plekken waar ondersteuning kan worden geboden aan de leerlingen én aan de gezinnen. Deze professionals begeleiden de ouders/ verzorgers en geven ze vertrouwen om stapsgewijs zelf regie te nemen. De familieschool kan een landingsplek krijgen binnen het vernieuwde schoolgebouw van BS de Wegwijzer in samenwerking met de partners van de Brede Maatschappelijke Voorziening Sam-Sam.

De drie ambities van het schoolplan KANSRIJK OP WEG verhouden zich als volgt tot de vijf bouwstenen:

<b>BOUWSTENEN INNOVO</b>	<b>Thema 1 Kansrijk Onderwijs</b>	<b>Thema 2 Een kansrijke cultuur</b>	<b>Thema 3 Een kansrijke school</b>
	<i>Professionals</i>	<i>Leerlingen</i>	<i>Omgeving</i>
Veiligheid en schoolklimaat	1.2 Inclusief onderwijs	2.1 Persoonsvorming 2.2 Culturele diversiteit	3.2 De familieschool
Zicht op ontwikkeling	1.2 Inclusief Onderwijs	2.1 Persoonsvorming	3.1 De kansrijke schooldag 3.2 De familieschool
Pedagogisch-didactisch handelen	1.1 Formatief handelen 1.2 Inclusief Onderwijs 1.3 Thematisch geïntegreerd onderwijs	2.2 Culturele diversiteit	3.1 De Kansrijke schooldag
Onderwijsresultaten	1.1 Formatief Handelen 1.3 Thematisch geïntegreerd onderwijs	2.1 Persoonsvorming	3.1 De Kansrijke schooldag
Kwaliteitsbeleid	1.1 Formatief Handelen	2.3 Kwaliteitsbeleid	3.2 De familieschool

## Thema 1: Kansrijk onderwijs

<b>Kansrijk onderwijs: 1.1. Formatief Handelen</b>	
Meetbare effecten	<ul style="list-style-type: none"> <li>• We verbeteren de onderwijsresultaten t.a.v. de basisvaardigheden rekenen en taal.</li> <li>• We behalen de schooleigen doelen t.a.v. de vakgebieden lezen, taal en rekenen passend bij onze leerlingen, waarmee de basis op orde is. Dit is zichtbaar aan de behaalde resultaten rekenen, taal, spelling en begrijpend lezen</li> </ul>
Zichtbare effecten	<ul style="list-style-type: none"> <li>• De professionals zijn in staat om effectieve spelbegeleiding te bieden.</li> <li>• De professionals hebben kennis t.a.v. formatief handelen en durven doelbewuste te keuzes te maken die leiden tot werkplezier en het leerrendement van leerlingen verhogen.</li> <li>• De professionals hebben (her)nieuw(de) kennis, inzichten en deze zijn terug te zien zijn in de dagelijkse praktijk van onze school.</li> </ul>
Merkbaar voor leerlingen	<ul style="list-style-type: none"> <li>• De leerstof wordt gericht aangeboden, zodat de leerlingen meer betrokken zijn en zodat ze betere resultaten behalen.</li> <li>• Ze behalen meer successen en raken hierdoor gemotiveerd.</li> </ul>
Merkbaar voor professionals	<ul style="list-style-type: none"> <li>• Ze hebben meer inzicht op de leerlijnen en kunnen hierdoor makkelijker afstemmen op de onderwijsbehoeften.</li> <li>• Ze hebben kennis t.a.v. formatief handelen en durven doelbewuste te keuzes te maken die leiden tot werkplezier en het leerrendement van leerlingen verhogen.</li> <li>• Ze merken dat ze de tijd (kunnen) nemen om het curriculum passend te maken.</li> </ul>
Merkbaar voor ouders	<ul style="list-style-type: none"> <li>• Ze zien dat de leerlingen met meer plezier naar school komen.</li> </ul>
Merkbaar voor ketenpartners	<ul style="list-style-type: none"> <li>• Ze worden betrokken bij het didactisch en sociaal emotionele proces, daar waar dit nodig is.</li> </ul>
Doelstelling schooljaar 2024-2025	<p>De professionals:</p> <ul style="list-style-type: none"> <li>• Hebben hoge verwachtingen van alle leerlingen om recht te doen aan gelijke onderwijskansen. We streven vanuit inclusiviteit naar het behalen van de schooleigen doelen t.a.v. de vakgebieden lezen, taal en rekenen passend bij onze leerlingen.</li> <li>• Implementeren de nieuwe rekenmethode WIG 5 (groep 3 t/m 8) en ontwerpen een passend rekencurriculum en stemmen hier de doelen, het didactisch handelen en de toetsen op af.</li> <li>• Implementeren de nieuwe leesmethode Blink Lezen en creëren een passend doelgericht leescurriculum afgestemd op onze populatie.</li> <li>• Investeren in een versterkt VVE-beleid door de samenwerking met POVH te intensiveren en de werkwijze nog beter op elkaar af te stemmen.</li> <li>• Ontwerpen een beredeneerd aanbod taal, rekenen, motoriek voor de groepen 1-2. Ze stemmen hier het didactisch handelen en de rijke leeromgeving op af in voorschool.</li> <li>• Vergroten hun kennisbasis t.a.v. doelgericht rekenonderwijs (Met sprongen vooruit).</li> </ul>
Doelstelling schooljaar 2025-2026	<p>De professionals:</p> <ul style="list-style-type: none"> <li>• Bouwen een kennisbasis op t.a.v. de leerlijnen taal en ontwerpen op basis van de opgedane kennis een uitdagend taalcurriculum voor onze populatie om te zorgen voor een doorgaande leerlijn.</li> <li>• Ontwikkelen kennis t.a.v. de woordenschatdidactiek en passen dit toe in de praktijk.</li> </ul>
Doelstelling schooljaar 2026-2027	<p>De professionals:</p> <ul style="list-style-type: none"> <li>• Investeren in een stimulerend leerklimaat, waarin we leerlingen begeleiden in het ontwikkelen van een reflecterend vermogen door middel van kindgesprekken.</li> <li>• Ontwerpen een rapportfolio dat helpend is voor leerlingen, professionals en ouders om doelen te stellen en zicht te krijgen op ontwikkeling.</li> <li>• Maken doelgericht gebruik maken van methodieken spelling en aanvankelijk lezen en kijken kritisch naar/vervangen deze methodieken als de onderwijsresultaten onvoldoende zijn of het onderwijsaanbod niet passend is.</li> </ul>

Doelstelling schooljaar 2027-2028	De professionals: <ul style="list-style-type: none"> <li>Borgen de bovengenoemde ontwikkelingen en volgen hierbij de onderwijskwaliteitscyclus.</li> </ul>
-----------------------------------	--

<b>Kansrijk Onderwijs: 1.2. Inclusief onderwijs</b>	
Meetbare effecten	<ul style="list-style-type: none"> <li>De verwijzingen naar het S(B)O blijven laag ondanks de complexiteit van de instroom.</li> </ul>
Zichtbare effecten	<ul style="list-style-type: none"> <li>De professionals zijn in staat om traumasensitief te handelen afgestemd op de behoeften van de leerlingen.</li> <li>Zijn vaardig om een uitdagende taalgemeenschap te creëren voor de leerlingen.</li> </ul>
Merkbaar voor leerlingen	<ul style="list-style-type: none"> <li>Ze krijgen elke dag een nieuwe kans op BS de Wegwijzer.</li> <li>Iedere leerling is anders en hierdoor wordt ook gedifferentieerd t.a.v. aanbod, aanpak en geboden onderwijstijd.</li> </ul>
Merkbaar voor professional	<ul style="list-style-type: none"> <li>Ze hebben kennis t.a.v. een cognitieve of orthopedagogische diversiteit.</li> </ul>
Merkbaar voor ouders	<ul style="list-style-type: none"> <li>Ze merken dat alle leerlingen worden gehoord en gezien op onze school.</li> </ul>
Merkbaar voor ketenpartners	<ul style="list-style-type: none"> <li>Er is een intensieve samenwerking met het schoolteam en andere stakeholders in het belang van onze leerlingen.</li> </ul>
Doelstellingen schooljaar 2024-2025	De professionals: <ul style="list-style-type: none"> <li>Bouwen een kennisbasis op t.a.v. een afgestemd aanbod voor deze leerlingen en passen dit toe in de dagelijkse praktijk.</li> </ul>
Doelstellingen schooljaar 2025-2026	De professionals: <ul style="list-style-type: none"> <li>Krijgen zicht op de ontwikkeling van de leerlingen met een cognitieve of orthopedagogische diversiteit en maken het aanbod passend binnen de context van de school.</li> </ul>
Doelstellingen schooljaar 2026-2027	De professionals: <ul style="list-style-type: none"> <li>Creëren een taalsterke voorziening voor leerlingen die opgroeien in een taalschrale omgeving of voor leerlingen die tussentijds instromen vanuit de taalschool.</li> </ul>
Doelstellingen schooljaar 2027-2028	De professionals: <ul style="list-style-type: none"> <li>Onderzoeken de mogelijkheden van een PLUS-klas en een KLUS-klas. Enerzijds om leerlingen ervaringen te laten opdoen en talenten te laten ontwikkelen en anderzijds om te voldoen aan de onderwijsbehoeften van meer- en/of hoogbegaafde leerlingen.</li> </ul>

<b>Kansrijk Onderwijs: 1.3 thematisch geïntegreerd onderwijs</b>	
Meetbare effecten	<ul style="list-style-type: none"> <li>We verbeteren de resultaten t.a.v. de basvaardigheden rekenen en taal.</li> <li>We behalen de schooleigen doelen t.a.v. de vakgebieden lezen, taal en rekenen passend bij onze leerlingen, waarmee de basis op orde is. Dit is zichtbaar aan de behaalde resultaten taal, spelling en begrijpend lezen.</li> <li>Er is een doorgaande lijn t.a.v. burgerschapsonderwijs ontwikkeld.</li> <li>Er is een visie op digitale vaardigheden ontwikkeld die de basis vormt voor de doorgaande lijn digitale vaardigheid op school.</li> </ul>
Zichtbare effecten	<ul style="list-style-type: none"> <li>Professionals hebben kennis van de leerlijnen en ontwerpen een passend curriculum voor de doelgroep.</li> <li>Professionals nemen naast de rol van instructeur ook de rol van presentator en coach op zich.</li> <li>Professionals ontwerpen een thema waarbinnen de vakgebieden wereld oriëntatie, lezen, taal, burgerschap, digitale geletterdheid en cultuur geïntegreerd worden aangeboden.</li> <li>Professionals hebben kennisgenomen van de inhoud van de methode Blink/ van de leerlijnen taal en werken met een passend curriculum voor onze doelgroep.</li> <li>Professionals hebben kennis van woordenschatdidactiek en passen dit toe in de praktijk.</li> </ul>

Merkbaar voor leerlingen	<ul style="list-style-type: none"> <li>• Ze willen meer weten en zijn intrinsiek gemotiveerd.</li> <li>• Ze willen het onbekende ontdekken en zijn verwonderd.</li> <li>• Ze werken meer samen met andere leerlingen aan een onderzoek/ product en leren steeds beter hoe ze dit kunnen aanpakken.</li> <li>• De kennis van de wereld wordt groter en ze komen in contact met andere onderwerpen en mensen en komen op andere plekken.</li> </ul>
Merkbaar voor professionals	<ul style="list-style-type: none"> <li>• Merken dat de leerlingen meer gemotiveerd en betrokken zijn;</li> <li>• Krijgen ruimte én tijd om onderwijs te ontwerpen.</li> <li>• Ervaren werkplezier.</li> </ul>
Merkbaar voor ouders	<ul style="list-style-type: none"> <li>• Ze krijgen de kans om hun talenten in te zetten.</li> <li>• Ze krijgen meer kansen om te participeren in het onderwijs.</li> </ul>
Merkbaar voor ketenpartners	<ul style="list-style-type: none"> <li>• Als kunstenaar in school kunnen ze een actieve bijdrage kunnen leveren.</li> <li>• De professionals openstaan voor adviezen en begeleiding.</li> </ul>
Doelstellingen schooljaar 2024-2025	<p>De professionals van de Wegwijzer voeren een pilot uit t.a.v.</p> <ul style="list-style-type: none"> <li>• Het integreren van de vakken wereldoriëntatie, taal, lezen, burgerschap beeldende vorming, digitale geletterdheid en cultuur om te komen tot een samenhangend curriculum.</li> <li>• Werken aan een doorgaande lijn t.a.v. burgerschapsonderwijs en digitale geletterdheid, waarbij de leerlingen worden ondersteund bij het aannemen van een onderzoekende houding.</li> <li>• Creëren kansen voor leerlingen om zowel binnen als buiten de muren van de school te leren, waarbij ze gebruik maken van de talenten van de leerlingen, medewerkers, vakspecialisten en ouders.</li> </ul>
Doelstellingen schooljaar 2025-2026	<p>We realiseren:</p> <ul style="list-style-type: none"> <li>• De integratie van de vakken wereldoriëntatie, taal, lezen, burgerschap beeldende vorming, digitale geletterdheid en cultuur om te komen tot een samenhangend curriculum.</li> <li>• Een doorgaande lijn t.a.v. burgerschapsonderwijs en digitale geletterdheid, waarbij de leerlingen worden ondersteund bij het aannemen van een onderzoekende houding.</li> <li>• Een curriculum cultuur voor leerlingen om zowel binnen als buiten de muren van de school te leren, waarbij ze gebruik maken van de talenten van de leerlingen, medewerkers, vakspecialisten en ouders.</li> </ul>
Doelstellingen schooljaar 2026-2027	<ul style="list-style-type: none"> <li>• Een kennisbasis t.a.v. de leerlijnen taal en ontwerpen een uitdagende taalgemeenschap d.m.v. passend thematisch geïntegreerd aanbod voor onze populatie om te zorgen voor een doorgaande leerlijn.</li> <li>• Kennis t.a.v. de woordenschatdidactiek en passen dit toe in de praktijk.</li> </ul>
Doelstellingen schooljaar 2027-2028	<ul style="list-style-type: none"> <li>• Borgen van de vakintegratie en planmatig uitvoeren kwaliteitscyclus.</li> </ul>

## Thema 2: Een kansrijke cultuur

<b>Een kansrijke cultuur: 2.1 persoonsvorming</b>	
Meetbare effecten	<ul style="list-style-type: none"> <li>Op de monitor sociale veiligheid is een groei zichtbaar t.a.v. het welbevinden van de leerlingen.</li> <li>Bij de meting sociale emotionele ontwikkeling (LIB) is een groei zichtbaar t.a.v. de weerbaarheid van de leerlingen.</li> </ul>
Zichtbare effecten	<ul style="list-style-type: none"> <li>De professionals zijn vaardig t.a.v. het voeren van een kindgesprek en er is een doorgaande lijn binnen de school.</li> <li>De professionals hebben kennis t.a.v. schoolcultuur/ thuiscultuur en straatcultuur en stemmen zijn/ haar gedrag en het pedagogisch didactisch klimaat hierop af.</li> </ul>
Merkbaar voor leerlingen	<ul style="list-style-type: none"> <li>Ze hebben meer vertrouwen in zichzelf.</li> <li>Ze vergroten hun zelfbeeld.</li> <li>Ze versterken hun reflectieve vermogen.</li> </ul>
Merkbaar voor professionals	<ul style="list-style-type: none"> <li>Ze nemen naast de rol van instructeur ook de rol van coach op zich.</li> <li>Ze zien een toename van de sociale veiligheid (meetbaar in resultaten op de monitor sociale veiligheid).</li> </ul>
Merkbaar voor ouders	<ul style="list-style-type: none"> <li>Voelen zich gezien en gehoord binnen de school.</li> </ul>
Merkbaar voor ketenpartners	<ul style="list-style-type: none"> <li>Merken dat er een intensieve samenwerking is met de school om te zorgen voor een ononderbroken ontwikkeling (voorschool-vroegschool en po-vo).</li> <li>Verwerven een vaste plek binnen de school en zijn een onderdeel van het team.</li> </ul>
Doelstellingen schooljaar 2024-2025	De professionals: <ul style="list-style-type: none"> <li>Geven les vanuit hoge verwachtingen</li> </ul>
Doelstellingen schooljaar 2025-2026	De professionals: <ul style="list-style-type: none"> <li>Vergroten hun kennis t.a.v. hoge verwachtingen, positieve feedback en self efficacy en krijgen hierdoor meer zicht en grip op de groep.</li> <li>Werken samen aan een ononderbroken ontwikkeling in samenhang met de voorschool (overgang voorschool-vroegschool) en met het voortgezet onderwijs (overgang po-vo)</li> </ul>
Doelstellingen schooljaar 2026-2027	De professionals: <ul style="list-style-type: none"> <li>Ontwikkelen meer kennis t.a.v. schoolcultuur, thuiscultuur en straatcultuur en zetten dit om in hun handelen.</li> <li>Worden vaardig in het voeren van kindgesprekken en ontwikkelen hierin een doorgaande lijn.</li> </ul>
Doelstellingen schooljaar 2027-2028	De professionals: <ul style="list-style-type: none"> <li>Borgen van de vakintegratie en planmatig uitvoeren kwaliteitscyclus.</li> </ul>

<b>Een kansrijke cultuur: 2.2 culturele diversiteit</b>	
Meetbare effecten	<ul style="list-style-type: none"> <li>Op de monitor sociale veiligheid is een groei zichtbaar t.a.v. het gevoel van veiligheid van de leerlingen.</li> <li>Bij de meting de oudertevredenheid is een groei zichtbaar t.a.v. oudertevredenheid/ communicatie tussen school en ouders.</li> </ul>
Zichtbare effecten	<ul style="list-style-type: none"> <li>De professionals hebben meer kennis en ontwikkelen meer begrip t.a.v. de verschillende culturen.</li> <li>De professionals zijn vaardig om de culturele diversiteit te waarderen en een plek te geven binnen het thematisch geïntegreerd onderwijs.</li> <li>De professionals (unit 7-8) krijgen meer grip op de groep.</li> </ul>

Merkbaar voor leerlingen	<ul style="list-style-type: none"> <li>• Ze ervaren dat het zelfvertrouwen groeit doordat hun cultuur ertoe doet.</li> <li>• Ze leren van en met elkaar.</li> <li>• Ze voelen zich beter begrepen en dragen een bijdrage aan het groepsgebeuren.</li> </ul>
Merkbaar voor professionals	<ul style="list-style-type: none"> <li>• Ze versterken de band met de leerlingen én ouders.</li> </ul>
Merkbaar voor ouders	<ul style="list-style-type: none"> <li>• Er is een welkom gevoel op school en zij voelen zich beter begrepen.</li> <li>• Ze krijgen de kans om meer te laten zien van hun cultuur binnen de school.</li> </ul>
Merkbaar voor ketenpartners	<ul style="list-style-type: none"> <li>• Ze merken dat er een intensieve samenwerking is met de school om te zorgen voor een ononderbroken ontwikkeling (voorschool-vroegschool en po-vo).</li> <li>• Ze verwerven een vaste plek binnen de school en zijn een onderdeel van het team.</li> </ul>
Doelstellingen schooljaar 2024-2025	De professionals: <ul style="list-style-type: none"> <li>• werken volgens de leerlijn burgerschap.</li> </ul>
Doelstellingen schooljaar 2025-2026	De professionals: <ul style="list-style-type: none"> <li>• Bouwen een kennisbasis op t.a.v. culturele diversiteit.</li> <li>• Onderzoeken de manier waarop we meer zicht kunnen krijgen op de thuissituatie en thuiscultuur van de leerlingen.</li> </ul>
Doelstellingen schooljaar 2026-2027	De professionals: <ul style="list-style-type: none"> <li>• Voeren een pilot uit t.a.v. positionering van de verschillende culturen en geven dit een plek binnen ons aanbod.</li> </ul>
Doelstellingen schooljaar 2027-2028	De professionals: <ul style="list-style-type: none"> <li>• Ontwerpen een planmatig aanbod t.a.v. positionering van de verschillende culturen en geven dit een plek binnen ons aanbod.</li> <li>• Vergroten de ouderbetrokkenheid en geven ouders en leerlingen de kans om meer te laten zien van hun cultuur binnen de school.</li> </ul>

<b>Een kansrijke cultuur: 2.3 kwaliteitsbeleid INNOVO</b>	
Meetbare effecten	<ul style="list-style-type: none"> <li>• We stellen schooleigen doelen op t.a.v. de vakgebieden lezen, taal en rekenen passend bij onze leerlingen, waarmee de basis op orde is.</li> <li>• We monitoren of we de gestelde doelen behalen.</li> <li>• We werken cyclisch aan het verbeteren van onderwijskwaliteit vanuit de visie.</li> <li>• We zien een toename in de resultaten van het tevredenheidsonderzoek (ouders en medewerkers).</li> </ul>
Zichtbare effecten	<ul style="list-style-type: none"> <li>• We monitoren, evalueren, analyseren en beoordelen systematisch of het realiseren van de eigen beredeneerde doelen in het belang is van de ontwikkeling van de leerlingen op de Wegwijzer, samen met een onderwijsbureau.</li> </ul>
Merkbaar voor: leerlingen	<ul style="list-style-type: none"> <li>• Ze voelen zich veilig en uitgedaagd, ze leren genoeg, Ze krijgen goed les met een rijk en passend aanbod.</li> </ul>
Merkbaar voor professionals	<ul style="list-style-type: none"> <li>• De professionals van BS de Wegwijzer nemen zichzelf de maat m.b.t. onderwijskwaliteit.</li> <li>• De professionals ontwikkelen hun vaardigheden in het duiden van de verschillende data volgens het formatieve principe.</li> </ul>
Merkbaar voor ouders	<ul style="list-style-type: none"> <li>• Ouders worden geïnformeerd over de onderwijskwaliteit.</li> <li>• Ouders zijn tevreden.</li> </ul>
Merkbaar voor ketenpartners	<ul style="list-style-type: none"> <li>• De ketenpartners worden geïnformeerd over de onderwijskwaliteit</li> </ul>
Doelstellingen schooljaren 2024-2028	<ul style="list-style-type: none"> <li>• De onderwijskundige werkgroepen stellen een operationeel jaarplan op n.a.v. het school(jaar)plan.</li> <li>• De professionals voeren cyclisch overleg over de schoolontwikkeling gebaseerd op de 5 bouwstenen: Veiligheid en schoolklimaat (werkgroep SEO), Zicht op ontwikkeling (IB- specialisten rekenen en taal), Pedagogisch en didactisch handelen (MT en specialisten rekenen en taal), Onderwijsresultaten (MT), Kwaliteitsbeleid (MT).</li> </ul>

	<ul style="list-style-type: none"> <li>• De kwaliteitskaarten worden jaarlijks geëvalueerd en bijgesteld door de onderwijskundige werkgroepen in samenspraak met het team.</li> <li>• Het team neemt zichzelf cyclisch de maat.</li> <li>• Het MT voert cyclisch overleg met het CVB van INNOVO/ onderwijskundige adviseurs t.a.v. schoolontwikkeling en maakt de vertaalslag van strategisch beleid naar tactisch beleid naar operationeel beleid.</li> </ul>
Doelstelling schooljaar 2024-2025	<ul style="list-style-type: none"> <li>• We nemen de maat t.a.v. onze onderwijskwaliteit en nemen deel aan de interne audit van INNOVO.</li> <li>• Er volgen acties en plannen die kansen bieden om de onderwijskwaliteit te verbeteren/ die voortvloeiend vanuit de interne audit/ cyclisch overleg.</li> </ul>



### Thema 3: Een kansrijke school

<b>Een kansrijke school: 3.1 de kansrijke schooldag</b>	
Meetbare effecten	<ul style="list-style-type: none"> <li>De lestijd is uitgebreid waardoor er onder schooltijd én na schooltijd een extra aanbod is.</li> <li>Er is een stijging zichtbaar m.b.t. de resultaten van de sociaal emotionele ontwikkeling (monitor sociale veiligheid).</li> <li>Het scala van talentontwikkeling dat mogelijk is, wordt verruimd. (Zoals leerorkest, naschoolse sport, judo, dans, crea, techniek, i.c.t. vaardigheden e.d.).</li> </ul>
Zichtbare effecten	<ul style="list-style-type: none"> <li>Wanneer onze leerlingen met plezier naar school komen, wanneer zij tot hun recht komen binnen hun mogelijkheden en wij dit ervaren in gesprekken met leerlingen, ouders/verzorgers of in peilingen van leerlingen, ouders/verzorgers hebben we bereikt wat we willen.</li> </ul>
Merkbaar voor leerlingen	<ul style="list-style-type: none"> <li>Ze krijgen gedurende de schooldag en na schooltijd kansen om talenten te ontdekken en te ontwikkelen.</li> <li>Ze ervaren waar hun talenten liggen en ervaren meer kans op successen</li> <li>Ze voelen zich competent, durven fouten te maken en leren hiervan.</li> </ul>
Merkbaar voor professionals	<ul style="list-style-type: none"> <li>Ze ervaren dat het aanbod van talententijd passend is en door professionals wordt gegeven die betrokken zijn bij de school en hierdoor goed in staat zijn om naast de inhoud ook afgestemd pedagogisch te handelen.</li> <li>Ze merken dat ze de tijd kunnen nemen om het curriculum passend te maken.</li> </ul>
Merkbaar voor ouders	<ul style="list-style-type: none"> <li>Ze ervaren dat hun kind met meer plezier naar school komt.</li> <li>Ze ervaren dat hun kind extra kansen geboden krijgt.</li> </ul>
Merkbaar voor ketenpartners	<ul style="list-style-type: none"> <li>Ze worden betrokken bij het didactisch en sociaal emotionele proces, daar waar dit nodig is.</li> <li>Ze worden geïnformeerd over de afspraken m.b.t. het pedagogisch handelen en zijn vaardig om dit toe te passen.</li> </ul>
Doelstelling schooljaar 2025-2026	<ul style="list-style-type: none"> <li>We bieden een Rijke Schooldag aan door de lestijd uit te breiden voor alle leerlingen (45 min. per leerling per week). Er is verruiming van het aanbod Taal en Rekenen.</li> <li>We bieden een Rijke Schooldag aan waarbij de leerlingen de kennis van de Wereld verruimen t.a.v. kunst en cultuur binnen het thematisch geïntegreerd aanbod.</li> <li>Het bewegingsonderwijs en muziek wordt aangeboden door vakdocenten waardoor de leerkrachten het extra aanbod kunnen voorbereiden en aanbieden.</li> <li>We creëren meer bewegingskansen voor leerlingen en bieden planmatig 3x per week pauzesport aan.</li> <li>We breiden leertijd uit voor leerlingen die dit nodig hebben en bieden 2x per week huiswerkbegeleiding aan.</li> <li>We werken toe naar een verdere uitbreiding van mogelijkheden tot talentenontwikkeling na schooltijd in samenwerking met ketenpartners.</li> <li>We staren met het Leerorkest voor de leerlingen van groep 5.</li> <li>We delen kennis/ en halen kennis op bij collega-scholen om te komen tot een gedragen plan.</li> <li>De organisatie van de Rijke Schooldag ligt in handen van twee coördinatoren van school die in verbinding staan met de organisatie van de familieschool (3.2).</li> </ul>
Doelstelling schooljaar 2025-2026	<ul style="list-style-type: none"> <li>Het lesrooster wordt aangepast waardoor er meer mogelijkheden zijn om gedurende de dag extra mogelijkheden te creëren voor talentenontwikkeling.</li> <li>Het naschoolsaanbod wordt mede aangeboden door een vaste partners van vakdocenten die vaak aanwezig zijn en een onderdeel van het team vormen.</li> <li>De organisatie van de Rijke Schooldag ligt in handen van twee coördinatoren van school die in verbinding staan met de organisatie van de familieschool (3.2).</li> </ul>
Doelstelling schooljaar 2026-2027	<ul style="list-style-type: none"> <li>Verdere uitbreiding van mogelijkheden van talentenontwikkeling in samenwerking met ketenpartners.</li> <li>Delen van kennis/ ophalen van kennis bij collega-scholen.</li> </ul>

Doelstelling schooljaar 2027-2028	<ul style="list-style-type: none"> <li>• Verdere uitbreiding van mogelijkheden van talentenontwikkeling in samenwerking met ketenpartners.</li> <li>• Borgen van het aanbod Rijke Schooldag in een draaiboek.</li> <li>• Bijstellen en borgen van het aanbod.</li> </ul>
-----------------------------------	--

<b>Een kansrijke omgeving: 3.2 de familieschool</b>	
Meetbare effecten	<ul style="list-style-type: none"> <li>• Er is een toename t.a.v. de resultaten van het tevredenheidsonderzoek doordat de druk op de professionals van de school afneemt t.a.v. niet onderwijs gerelateerde zaken en doordat ouders zich welkom voelen op school.</li> <li>• Er is een toename t.a.v. leerlingen die deelnemen aan het naschoolse aanbod/ die lid zijn van een vereniging.</li> <li>• Er is een toename zichtbaar van ondersteuning aan gezinnen in het voorliggend veld (proactieve hulpverlening).</li> <li>• Er is een toename zichtbaar van gezinnen die gebruik maken van instanties die ondersteuning kunnen bieden (bijv. stichting Leergeld, Jeugdeducatiefonds of Jeugdfonds sport en cultuur, Schoolmaaltijden etc.).</li> </ul>
Zichtbare effecten	<ul style="list-style-type: none"> <li>• Er is een integrale samenwerking tussen de ketenpartners in het schoolteam dat driewekelijks overleg heeft.</li> <li>• Er wordt vindplaats gericht gewerkt en ouders weten de professionals goed te vinden.</li> <li>• Er is een naadloze samenwerking tussen onderwijsinstellingen, voorschool, voortgezet onderwijs, hulpverleningsorganisaties en andere relevante partners, waarbij de nadruk ligt op de inzet van kennis en middelen.</li> <li>• Er is een team van professionals aanwezig (waaronder de brugfunctionaris en het schoolteam) die ondersteuning biedt aan ouders en begeleiding biedt aan het kind/ gezin.</li> </ul>
Merkbaar voor leerlingen	<ul style="list-style-type: none"> <li>• Er wordt ondersteuning geboden t.a.v. psychosociale problemen/ problemen in de thuissituatie.</li> <li>• Er wordt een gezonde levensstijl gestimuleerd (dagelijks fruit aangeboden op school/ pauzesport)</li> <li>• Leerlingen worden ondersteund om aan te sluiten bij een vereniging.</li> <li>• Leerlingen worden geholpen bij de overstap naar het voortgezet onderwijs.</li> </ul>
Merkbaar voor professionals	<ul style="list-style-type: none"> <li>• Er is meer ondersteuning aanwezig voor de ouders/ problematieken in de gezinnen.</li> <li>• De school maakt specifieke extra ondersteuning voor leerlingen waar waardoor ze beter in hun vel zitten en tot ontwikkeling kunnen komen.</li> </ul>
Merkbaar voor ouders	<ul style="list-style-type: none"> <li>• Ouders voelen zich welkom op school en worden ondersteund.</li> <li>• Ouders voelen zich competent en krijgen meer zelfvertrouwen.</li> </ul>
Merkbaar voor ketenpartners	<ul style="list-style-type: none"> <li>• Ze voelen zich welkom op school en ervaren de bereidheid om van en met elkaar te leren.</li> <li>• Ze worden betrokken bij het didactisch en sociaal emotionele aanbod, daar waar dit nodig is.</li> </ul>
Doelstellingen schooljaar 2024-2025	<ul style="list-style-type: none"> <li>• De (voorschoolse) knooppunten verlopen goed.</li> <li>• We investeren in de overgang tussen voorschool en vroegschool door te investeren in een goed lopend koppeloverleg en door de inzet van de Jonge Kind specialist.</li> <li>• Er wordt snel de juiste hulp en ondersteuning op maat geboden door het schoolteam (psychosociale hulpverlening) en de brugfunctionaris (o.a. armoedebestrijding, toegang verenigingen etc.)</li> <li>• Er wordt dagelijks fruit aangeboden op school en er is ondersteuning voor gezinnen die dit nodig hebben op het gebied van armoedebestrijding (Gezonde school-Brugfunctionaris).</li> </ul>
Doelstellingen schooljaren	<ul style="list-style-type: none"> <li>• We stellen een koersplan op om te komen tot een duurzame herinrichting van het schoolgebouw waarbinnen de familieschool een centrale rol inneemt.</li> </ul>

2025-2026	<ul style="list-style-type: none"> <li>• De familieschool krijgt een landingsplek binnen het vernieuwde schoolgebouw van de Wegwijzer in samenwerking met de partners van BMV Sam-Sam.</li> </ul>
2026-2027	<ul style="list-style-type: none"> <li>• Er wordt gezinsgericht gewerkt: de focus ligt op het ondersteunen van gezinnen als geheel.</li> </ul>
2027-2028	<ul style="list-style-type: none"> <li>• We zetten in op ouderbetrokkenheid en denken na over manier om deze te vergroten.</li> <li>• Er wordt preventief en proactief gewerkt. De samenwerking is gericht op het voorkomen van problemen en het bieden van vroegtijdige ondersteuning.</li> <li>• Er is een “loket” beschikbaar waar ouders terecht kunnen. Daarbij wordt ingezet op ondersteuning vanuit het voorliggend veld en daar waar nodig verwijzing naar specialistische (jeugd)hulpverlening.</li> <li>• Er vindt een verdere integratie plaats tussen de Rijke schooldag, de Gezonde school en de familieschool.</li> <li>• Het concept van de familieschool wordt vastgelegd in een plan en jaarlijks bijgesteld.</li> </ul>

## **Hoofdstuk 9. Samenwerken met ouders**

### *Onze gezamenlijke visie op ouderbetrokkenheid*

De taak waar de school voor staat kan nooit een taak van leerkrachten alleen zijn. Wij vinden het belangrijk dat ouders betrokken zijn bij het leer- en vormingsproces van hun kind. Deze betrokkenheid wordt gestimuleerd door ouders uit te nodigen bij diverse schoolactiviteiten. Ouders krijgen de gelegenheid om maandelijks binnen te lopen tijdens de schoolinloop. Gedurende één week per maand kunnen de ouders gedurende de hele week het kind naar de klas begeleiden en een deel van de lesactiviteit bijwonen. We bieden ouders ook de gelegenheid om te participeren bij een activiteit tijdens of op het einde van een thema. Ouders ontvangen een uitnodiging om aanwezig te zijn bij een afsluitende activiteit (presentatie/ optreden/ tentoonstelling) gerelateerd aan een thema of viering (carnaval of kerstmis). Een andere vorm van betrokkenheid van ouders is het participeren in de Medezeggenschapsraad of Oudervereniging en hierdoor meedenken en meebeslissen over activiteiten en het onderwijs op onze school. Op BS de Wegwijzer worden er regelmatig oudermomenten ingepland waarbij ouders worden uitgenodigd om mee te denken over ontwikkelingen/activiteiten variërend van aanpassingen van de schooltijd, het schoolplan of deelname aan de carnavalsoptocht.

Er is een open en respectvolle communicatie tussen medewerkers, leerlingen en ouders en er vindt afstemming plaats. Het is van belang dat ieders wederzijdse verwachtingen en eindverantwoordelijkheden duidelijk zijn. In verbondenheid creëren wij een levendig en gastvrij pedagogisch klimaat.

We organiseren individuele contactmoment tussen ouders, leerling en de leerkracht in november en maart waarbij de ontwikkeling van het kind centraal staat. Bij de kinderen uit groep 1 en 2 wordt de ontwikkeling van het kind besproken aan de hand van de trotsmap. Hierin zijn de observaties door de medewerkers te vinden en ook producten van de kinderen. In de groepen 3 t/m 8 worden de oudergesprekken gevoerd over de ontwikkeling van het kind en zijn onderwijsbehoeften. Hiervoor kunnen rijke data worden gebruikt (observaties, methode-gebonden resultaten, gegevens uit het leerlingenvolgsysteem). De schriftelijke rapportage (het rapport) wordt aan dit gesprek gekoppeld.

## **Hoofdstuk 10. Personeelsbeleid**

Binnen INNOVO wordt decentraal en centraal gemonitord dat een medewerker voldoet aan de gestelde eisen vanuit wet- en regelgeving, maar ook vanuit intern beleid, op het moment dat iemand wordt aangenomen in of promoveert naar een functie. Daar waar nog een ontwikkelverplichting aan de orde is, wordt gewerkt met een voorwaardelijke benoeming.

Medewerkers hebben de gelegenheid om zich individueel te bekwamen door ofwel deelname aan de INNOVO Academie, ofwel door het aanvragen van een professionaliseringsactiviteit. Op schoolniveau worden daarnaast teamscholingen en ontwikkelactiviteiten georganiseerd ten behoeve van het bekwaamheidsniveau van alle medewerkers in relatie tot de schoolontwikkeling.

## Hoofdstuk 11. Financiële informatie

BS de Wegwijzer is aangesloten bij het Jeugdeducatiefonds, bij het Jeugdfonds sport en cultuur en bij Schoolmaaltijden. Deze organisaties maken het mogelijk om voor individuele leerlingen of groepen leerlingen extra ondersteuning te bieden. We volgen hierbij de spelregels die gesteld worden vanuit deze instellingen. De school maakt gebruik van subsidies zoals het Masterplan Basisvaardigheden, subsidie Brugfunctionaris, de Gezonde school. De samenwerking is vastgelegd in een subsidieaanvraag en besproken met de Medezeggenschapsraad van de school.

Er is een intensieve samenwerking met het Nationaal Plan Heerlen Noord (NPHLN), die extra (financiële) ondersteuning bieden t.a.v. de programmaliijnen Het Jonge Kind en Talentontwikkeling. Via het NPHLN loopt ook de subsidie School en Omgeving. De begroting is als volgt vastgesteld:

2 kostendragers in gebruik		Realisatie 2021/2022 2021-08 2022-07	Begroting 2022/2023 2022-08 2023-07	Begroting 2023/2024 2023-08 2024-07	Raming 2024/2025 2024-08 2025-07	Raming 2025/2026 2025-08 2026-07	Raming 2026/2027 2026-08 2027-07
▼ 3 - Baten							
>	3.1 - Rijksbijdragen	1.540.324	1.658.584	1.767.005	1.806.667	1.878.456	1.867.408
>	3.2 - Overige overheidsbijdragen en -subsidies	0	650	650	650	650	650
>	3.5 - Overige baten	8.227	0	0	0	0	0
	<b>Totaal 3</b>	<b>1.548.551</b>	<b>1.659.234</b>	<b>1.767.655</b>	<b>1.807.317</b>	<b>1.879.106</b>	<b>1.868.058</b>
▼ 4 - Lasten							
>	4.1 - Personeelslasten	1.171.245	1.262.382	1.437.842	1.392.076	1.409.218	1.398.700
>	4.2 - Afschrijvingen	49.355	47.744	39.266	48.800	46.332	44.343
>	4.3 - Huisvestingslasten						
	431000 - Bijdrage huisvestingslasten	79.661	92.092	90.924	92.970	96.674	96.358
	<b>Totaal 4.3</b>	<b>79.661</b>	<b>92.092</b>	<b>90.924</b>	<b>92.970</b>	<b>96.674</b>	<b>96.358</b>
>	4.4 - Overige lasten	204.561	274.381	301.691	321.254	328.030	328.408
	<b>Totaal 4</b>	<b>1.504.821</b>	<b>1.676.599</b>	<b>1.869.722</b>	<b>1.855.101</b>	<b>1.880.255</b>	<b>1.867.809</b>
	<b>Resultaat</b>	<b>43.730</b>	<b>-17.364</b>	<b>-102.068</b>	<b>-47.783</b>	<b>-1.149</b>	<b>249</b>

### Sponsoring

Bij sponsoring geeft een sponsor geld, goederen of diensten aan een school in ruil voor een tegenprestatie. Er zijn wettelijke voorwaarden voor sponsoring in het basisonderwijs. Ook heeft het Ministerie van OCW samen met onderwijsorganisaties en andere belangenorganisaties het convenant "Scholen voor primair en voortgezet onderwijs en sponsoring" (2020-2022) gesloten waarin afspraken voor sponsoring in het primair onderwijs zijn vastgelegd. Dit convenant is er om ons te helpen bij het nemen van zorgvuldige en transparante beslissingen bij het aangaan van sponsorovereenkomsten. Bij het beoordelen van sponsorverzoeken nemen we dit convenant en de daaruit voortvloeiende spelregels dan ook nadrukkelijk in acht. Vanuit onze maatschappelijke opgave zijn we terughoudend met het aangaan van sponsorovereenkomsten.

Bij de beoordeling van een sponsoraanvraag nemen wij in elk geval altijd de navolgende uitgangspunten in acht:

- Sponsoring moet verenigbaar zijn met de pedagogische en onderwijskundige taak en doelstelling van de school;
- Sponsoring mag niet de objectiviteit, betrouwbaarheid en onafhankelijkheid van het onderwijs in gevaar brengen;
- Sponsoring mag niet de onderwijsinhoud beïnvloeden, dan wel in strijd zijn met het onderwijsaanbod;
- De continuïteit van het onderwijs mag niet in gevaar komen doordat op enig moment sponsormiddelen wegvallen;
- Aan de sponsoring mogen geen extra verplichtingen voor de school qua onderhoud, exploitatie, afschrijvingen, (vervolg)kosten verbonden zijn;
- De samenwerking met een sponsor wordt vastgelegd in een sponsorovereenkomst;
- De sponsorovereenkomst wordt ter instemming voorgelegd aan de medezeggenschapsraad.