



## Locatieplan basisschool de Bron

2024-2028

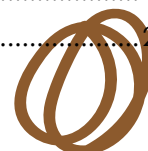


Goedgekeurd door de MR: 11 september 2024



## Inhoudsopgave

1. Onze locatie en onze omgeving .....	4
Dit is basisschool de Bron.....	4
2. Uitgangspunten en beleid van het bestuur .....	6
3. Ons pedagogisch en onderwijskundig beleid 0-13 jaar .....	9
4. Wettelijke opdrachten .....	11
4.1 Onderwijskwaliteit: ambities, bewaking en cultuur .....	11
4.2 Extra ondersteuning .....	14
4.3 Veiligheid.....	15
4.4 Toetsen en observaties .....	15
Taal .....	15
Lezen .....	15
Spelling.....	15
Woorden-schat .....	15
Rekenen.....	15
Burgerschap .....	15
SEO .....	15
WO.....	15
4.5 Onderwijstijd .....	15
4.6 De inhoud van ons onderwijs .....	17
Zintuiglijke en lichamelijke ontwikkeling .....	17
Nederlandse taal.....	17
Rekenen en Wiskunde .....	17
Engelse taal.....	17
Wereldoriëntatie .....	17
Maatschappelijke verhoudingen, waaronder staatinrichting.....	17
Geestelijke stromingen.....	17
Expressie-activiteiten .....	17
Bevordering sociale redzaamheid, waaronder gedrag in het verkeer .....	17
Bevordering van gezond gedrag.....	17
Schoolveiligheid/ welbevinden van de leerlingen .....	17
Bevordering actief burgerschap en sociale integratie, overdragen kennis en kennismaking met de diversiteit van de samenleving .....	17
5. Analyse van onze locatie .....	18
6. Hoofdlijnen van onze ambities.....	20





6.1 Onderwijskwaliteit in opbrengsten.....	20
6.2 Pedagogisch-didactisch klimaat en het locatieklimaat.....	21
6.3 Veiligheid op de locatie.....	21
6.4 Onderwijs- en opvangontwikkeling/innovatie, inclusief actuele thema's als taalachterstanden en burgerschapsonderwijs.....	22
6.5 Extra ondersteuning.....	22
6.6 Professionalisering & vaardigheden.....	23
7 Overzicht van documenten, feiten en cijfers.....	24
7.1 Belangrijke documenten onderwijslocatie   besproken met de MR.....	24
7.2 Feiten en cijfers.....	24
7.3 Belangrijke documenten Etuda   besproken met de GMR.....	27





## 1. Onze locatie en onze omgeving

### Dit is basisschool de Bron

Basisschool de Bron is gestart in augustus 1987. Vanaf september 2010 zijn wij gehuisvest in kindcentrum Boschkens. Naast onze school is in dit gebouw ook Kinderopvangorganisatie Humankind gevestigd met een kinderdagverblijf, peuteropvang en een voor- en naschoolse opvang.

### Gegevens de Bron

Directeur: Corinne Aerts  
Waterput 54, 5053 EJ, Goirle  
013-5346818  
debron@etuda.nl  
www.debron-goirle.nl

Vanaf 1 januari 2024 zijn de stichtingen Edu-Ley, BOOM en Samenwijs gefuseerd tot Etuda.

### Leerlingpopulatie

De leerlingen van de Bron komen voornamelijk uit de wijken Boschkens-Oost, Hoge Wal, Grootte Akkers, Tilburg-Zuid. Omdat wij dicht tegen de gemeentegrens zijn gesitueerd woont 65% (augustus 2024) van onze leerlingen in Goirle en 35% in Tilburg.

### Levensbeschouwelijke identiteit

We zijn van oorsprong een katholieke school. We besteden daarom aandacht aan vieringen als Pasen en Kerstmis. Onze levensbeschouwelijke identiteit is onderdeel van actief burgerschap. Daar hoort echter meer bij dan het katholieke geloof. Daarom zijn alle culturen en geloven bij ons welkom. We leveren een bijdrage aan de algemene godsdienstige ontwikkeling van kinderen door stil te staan bij diverse elementen uit verschillende geloven en maatschappelijke tradities. In ons aanbod maken we geen onderscheid tussen de verschillende geloven: alle kinderen krijgen hetzelfde onderwijsaanbod.

### Plek van onze locatie in de omgeving

De school staat in de wijk De Boschkens, een relatief nieuwe wijk in Goirle. Een veilige wijk met weinig criminaliteit. Wij kennen korte lijntjes met de wijk- en jeugdagenten wanneer dit nodig is.

### Ontwikkelingen

Onze leerlingen zijn een afspiegeling van de samenleving. Wij zien ook veranderingen in de populatie zoals meer divers opleidingsniveau van ouders, stijgend aantal scheidingen, meer zij-instromers (leerlingen die tussentijds bewust overstappen van andere scholen naar onze school), meer andersgelovigen dan rooms-katholiek en meer diversiteit in onze populatie. Dit maakt dat onze leerlingen een andere onderwijs- en ondersteuningsbehoefte hebben dan enkele jaren geleden. En dat we dus ons aanbod en de wijze waarop we het onderwijs aanbieden moeten aanpassen aan onze populatie. Dat vertaalden wij de afgelopen jaren in onze speerpunten:

Speerpunt: Onderwijs anders inrichten

- Kwalitatief goed onderwijs
- Thematisch onderwijs
- Groepsdoorbrekend werken
- Betekenisvol onderwijs



etuda.nl





Speerpunt: Samenwerken

- Samenwerken tussen kinderen
- Samenwerken met collega's

Speerpunt: Eigenaarschap

- We stellen samen met de kinderen kinddoelen op
- Ouder-kindgesprekken: wij praten met en niet over de kinderen
- We begeleiden het proces (coaching, inzicht geven) en focussen minder op resultaat.
- We helpen kinderen bij het ontwikkelen van autonomie en zelfstandigheid.

Speerpunt: Bewegen

- Meer bewegen
- Bewegend leren

De komende jaren ligt de focus op het op de juiste manier aanbieden van ons onderwijs, passend bij de populatie (kwalitatief goed onderwijs). Het doel is het verhogen van de opbrengsten. Onze speerpunten blijven daarbij overeind. Aanvullend daarop besteden we de komende jaren extra aandacht aan de sociaal-emotionele ontwikkeling van onze kinderen, burgerschap, ouderbetrokkenheid en de (door)ontwikkeling van het kindcentrum samen met Humankind.

## Wij horen bij Etuda

Etuda biedt sterk onderwijs en uitstekende opvang aan kinderen van 0 tot 13 jaar op twintig locaties in Goirle, Oisterwijk, Moergestel, Middelbeers en in alle kernen van Hilvarenbeek.

Elke locatie heeft zijn eigen verbinding met het dorp of de wijk en iedereen is verantwoordelijk voor de gehele locatie. Etuda heeft veel noten op haar zang. Elke dag staan wij klaar voor baby's, peuters en schoolkinderen. Ieder kind moet zich optimaal kunnen ontwikkelen, dat is onze opdracht: Samen geven wij er een draai aan!

## Gegevens Etuda

Voorzitter college van bestuur: Sandra Beuving  
Schoolstraat 38  
5081 VH Hilvarenbeek  
013-5057500  
info@etuda.nl  
www.etuda.nl





## 2. Uitgangspunten en beleid van het bestuur

### De basis van Etuda

**Sterk onderwijs, uitstekende opvang en een goede balans tussen beide. Dat is Etuda!**

Ieder kind moet zich optimaal kunnen ontwikkelen, daarvoor is het nodig dat kinderen gezien worden en het onderwijs en de opvang krijgen die ze verdienen. Het werken met kinderen en de kwaliteitseisen die we daarbij stellen, vormen samen het muziekstuk van stichting Etuda. Onze passie voor onderwijs en opvang is als het maken van muziek. Bij ons mag en kan iedereen zichzelf zijn. We staan voor gelijkwaardigheid en eigenheid. We voeden kinderen op tot burgers die om kunnen gaan met vrijheid, verantwoordelijkheid kunnen nemen voor hun gedrag en leren over grenzen te kijken. Vanuit onze visie op burgerschap dragen we bij aan de persoonlijke ontwikkeling van kinderen en aan het creëren van een inclusieve en vreedzame samenleving

Onze maatschappelijke opdracht hebben we vormgegeven in een gezamenlijke koers voor de komende jaren, de OPUS van Etuda. Deze OPUS beschrijft onze strategische uitgangspunten die we hebben vastgesteld voor de periode t/m 2028. Alle locaties van Etuda werken vanuit onze besturingsfilosofie en hebben de opdracht de gemaakte beloftes voortdurend waar en zichtbaar te maken.

### Waarborgen van kwaliteit binnen Etuda

Om onze kwaliteit continu te evalueren, verbeteren en waarborgen pakt Etuda de uitdaging aan, om de kwaliteitscyclus succesvol neer te zetten, door:

- **Het creëren van een levende kwaliteitscultuur**

Dit betekent dat we een gedeelde visie en gedeelde verantwoordelijkheid hebben voor het streven naar continue verbetering. Alle betrokkenen zijn zich bewust van het belang van kwaliteitszorg en het actief bijdragen aan het proces.

- **Onderwijs- en opvangkwaliteit meetbaar, merkbaar en zichtbaar te maken**

De onderwijs- en opvangvisie is uitgewerkt in kwaliteitsdoelen en de kwaliteitszorg is zodanig ingericht dat de voortgang ten aanzien van deze doelen meetbaar, merkbaar en zichtbaar vastgesteld kan worden.

- **Het hebben van hoge verwachtingen van de leerlingen**

We formuleren ambities op schoolniveau en werken opbrengstgericht: data, duiden, doelen en doen.

- **Het verzamelen en analyseren van gegevens**

We maken gebruik van beschikbare data, zoals toetsresultaten, QuickScans, informatie uit leerlingvolgsystemen, feedback van ouders en leerlingen, lesbezoeken, collegiale audits en uitkomsten van studiedagen om een grondige zelfevaluatie van de onderwijskwaliteit uit te voeren. We analyseren de gegevens zorgvuldig om inzicht te krijgen in onze sterke punten en verbeterpunten, en gebruiken deze inzichten om gefundeerde beslissingen te nemen.

- **Het invoeren en tot uitvoering brengen van verbetermaatregelen**

Op basis van de geanalyseerde gegevens formuleren we prioriteiten en nemen we concrete verbetermaatregelen. We zorgen hierbij voor duidelijke communicatie en betrokkenheid van alle betrokkenen.





- **Te blijven evalueren en aanpassen**

Wij vinden het belangrijk om regelmatig de voortgang van de verbetermaatregelen te evalueren en indien nodig aanpassingen door te voeren. We hebben periodieke evaluatiemomenten ingebouwd in onze kwaliteitscyclus, waarbij we de effectiviteit van de genomen maatregelen beoordelen. Dit stelt het bestuur van Etuda in staat om tijdig bij te sturen en eventuele obstakels te identificeren die het voltooiën van de cyclus kunnen belemmeren.

## Onderwijskwaliteit Etuda

**Het bestuur gaat er van uit dat alle Etuda-locaties in ieder geval voldoen aan de basiskwaliteit zoals die gesteld is in het onderzoeks- en waarderingskader.**

Etuda brengt onderwijskwaliteit koersvast en volgens het actuele waarderingskader van de onderwijsinspectie in beeld. Wij gebruiken dit kader als verbeterinstrument en laten het bijdragen aan de groei en ontwikkeling van onze locaties. Dit doen we middels een werkwijze waarbij we onszelf de maat te nemen en jaarlijks een zelfevaluatie realiseren. Op basis van deze zelfevaluatie stellen we prioriteiten en maken een verbeterplan met concrete, haalbare doelen op korte en langere termijn. In alle zelfevaluaties staat de eigen visie op goed onderwijs (onderwijskwaliteit) geformuleerd en wordt, bij alle standaarden van de vier kwaliteitsgebieden, beschreven: **Wat gaat goed? Wat kan beter? Wat moet beter?**

<b>OP</b>	<b>Onderwijsproces</b>
OP0	Basisvaardigheden
OP1	Aanbod
OP2	Zicht op ontwikkeling en begeleiding
OP3	Pedagogisch-didactisch handelen
<b>OP4</b>	<b>Onderwijstijd</b>
OP5	Afsluiting
<b>VS</b>	<b>Veiligheid en schoolklimaat</b>
VS1	Veiligheid
VS2	Schoolklimaat
<b>OR</b>	<b>Onderwijsresultaten</b>
OR1	Resultaten
OR2	Sociale en maatschappelijke competenties
<b>SKA</b>	<b>Sturen, Kwaliteitszorg en Ambitie</b>
SKA1	Visie, ambities en doelen
SKA2	Uitvoering en kwaliteitscultuur
SKA3	Evaluatie, verantwoording en dialoog





### **Collectieve ambities 2024-2028:**

- Op alle locaties zijn we samen verantwoordelijk voor opvang en onderwijs van 0-13 jaar. We bieden een rijke speel-leeromgeving voor alle kinderen, sluiten aan en dagen uit. Binnen Etuda is op alle locaties beschreven hoe zij de doorlopende leerlijnen 0-13 vormgeven.
- Alle locaties werken aan het versterken van de basisvaardigheden rekenen en taal/lezen. Alle medewerkers blijven reflecteren hoe hun handelen bij kan dragen aan deze versterking. De inspanningen leiden binnen vier jaren tot het (bij de doorstroomtoets) behalen van een percentage dat overeenkomt met het landelijke gemiddelde van de referentieniveaus 1F en 2F/1S dat bij de schoolweging hoort (of het is aantoonbaar dat het landelijk gemiddelde niet haalbaar is).
- Alle locaties werken aan het versterken van de basisondersteuning. Doel is om de expertise naar de kinderen te laten gaan in plaats van de kinderen naar de expertise. Op deze manier wordt er gewerkt aan meer inclusief onderwijs. De verwachting is dat deze inspanningen binnen vier jaren zullen leiden tot in eerste instantie een stabilisatie van het deelnamepercentage speciaal (basis)onderwijs en vervolgens tot een afname ervan (terwijl kinderen het aanbod en begeleiding blijven behouden die ze nodig hebben).
- M.b.t. burgerschapsonderwijs zijn er door alle locaties doelen opgesteld die gebaseerd zijn op de Wettelijke opdracht burgerschap en is er binnen vier jaren sprake van een doorgaande lijn.
- M.b.t. digitale geletterdheid worden er door alle locaties concrete doelen opgesteld en is er binnen vier jaren sprake van een doorgaande lijn.
- Door de sterk groeiende migratieaantallen in ons land ontstaan er overal steeds meer kennis- en expertisevragen rondom NT2- en nieuwkomersonderwijs. Etuda-breed wordt beleid gemaakt over hoe het onderwijs hierop ingericht kan worden. Op alle locaties is er een aanspreekpunt (of taalspecialist) NT2- en nieuwkomersonderwijs aanwezig.

### **Personeelsbeleid t.a.v. pedagogisch-didactisch handelen Etuda**

De verantwoordelijkheid hiervoor wordt bij de schoolleiding gelegd (conform de besturingsfilosofie om de verantwoordelijkheid op het niveau te leggen waar de actie uitgevoerd wordt). In dit locatieplan wordt in paragraaf 6.6 beschreven op welke wijze het pedagogisch-didactisch handelen van het onderwijspersoneel is afgestemd op de voortgang in de ontwikkeling van de leerlingen.

Op stichtingsniveau wordt zichtbaar gemaakt welke expertise we in huis (willen) hebben en hoe die zo flexibel mogelijk in te zetten is.

Binnen Etuda hebben we de ambitie om verantwoordelijkheid zo laag mogelijk in de organisatie te leggen. Dit geldt ook voor het personeelsbeleid. Om strategische keuzes te kunnen maken en het overzicht te kunnen behouden is het echter wel van belang om op stichtingsniveau overzicht te krijgen en te behouden. Op stichtingsniveau zijn we daarom continu bezig met het voorbereiden, vormgeven en uitvoeren van beleid rondom de instroom, doorstroom en uitstroom van personeel.







### 3. Ons pedagogisch en onderwijskundig beleid 0-13 jaar

Het pedagogisch en onderwijskundig beleid van de Bron is uiteraard een verdere werking van het beleid op stichtingsniveau. Deze zijn eerder in dit document verwoord in onze collectieve ambities.

#### Missie

Kinderen groeien op in een complexe samenleving. Om daarin goed te functioneren, moet een kind beschikken over voldoende sociale en cognitieve vaardigheden. Wij spelen hierin als school de grote rol. Wij zien het als onze kerntaak kennis en vaardigheden aan te leren die de kinderen nodig hebben om vol zelfvertrouwen aan de samenleving deel te nemen. Onze missie luidt: Onderwijs op maat is waar de Bron voor gaat.

#### Visie

Onderwijs op maat biedt veiligheid: je komt tot betere prestaties als je kunt werken in een veilige omgeving. Onderling respect van leerkrachten en leerlingen is de basis voor veilig schoolklimaat.

Onderwijs op maat is motiverend: met een juiste motivatie, zullen je prestaties beter zijn. We willen de intrinsieke motivatie van de kinderen versterken, zodat ze zichzelf verantwoordelijk voelen voor hun eigen leren.

Onderwijs op maat maakt gebruik van talenten: iedere persoon is anders en heeft zijn/haar eigen talenten. Het is onze taak als school om de kinderen hun eigen talent te laten ontdekken en verder te laten ontwikkelen.

Onderwijs op maat doen we samen: leerlingen, ouders en leerkrachten moeten er zijn voor elkaar. We tonen belangstelling, helpen wanneer dat nodig is en dragen zorg voor elkaar en onze schoolomgeving.

Onderwijs op maat bereidt voor op de toekomst: de samenleving verandert in een razendsnel tempo en het is belangrijk dat we onze leerlingen de tools aanreiken die ze nodig hebben om in deze steeds complexere samenleving te kunnen functioneren.

#### Speerpunten

Op de Bron werken we sinds 2019 met speerpunten om onze missie en visie in te vullen. Onze speerpunten zijn vooral wensgedreven: we willen het anders/beter doen. Het besef is er ook dat we door de veranderende populatie (probleemgedreven) ons onderwijs moeten gaan aanpassen: onze leerlingen hebben andere behoeften dan enkele jaren geleden.

Het groter doel achter deze speerpunten is dat we zowel de meetbare resultaten (harde opbrengsten) als de merkbare resultaten (zachte opbrengsten, zoals competentieontwikkeling bij onze leerlingen) verhogen.

Zowel de speerpunten als de daaruit voortvloeiende ambities zijn met het team als geheel vastgesteld. Hiervoor zijn verschillende studiedagen gebruikt waarin gedroomd, gespord en bepaald werd met elkaar. Alle teamleden waren daarnaast vrij om deel te nemen aan verschillende werkgroepen die deze studiemomenten hebben voorbereid. Op basis van de evaluatie van deze speerpunten (zie hoofdstuk 1) en de nieuwe opdrachten vanuit het ministerie blijven en worden onze speerpunten voor de komende jaren:





- Onderwijs aan laten sluiten bij de behoefte van de leerling:
  - Thematisch onderwijs
  - Groepsdoorbrekend onderwijs
  - Meer ruimte voor het kind (spelend en bewegend leren)
- Samenwerken
- Eigenaarschap
- Doorontwikkeling Kindcentrum
- Vergroten ouderbetrokkenheid

Deze speerpunten geven we invulling door (op hoofdlijnen):

### Onderwijskundig

- Betekenisvol onderwijs:
  - thematisch onderwijs;
  - vakintegratie;
  - meer kijken naar proces, naast kijken naar product.
  - de echte wereld de school in halen (of als school meer de wereld in).
- Prikkelende omgeving door:
  - meer materialen (van platte vlak af);
  - inrichting lokalen aansluiten bij manier van onderwijs geven (meer hoeken in groep 1/2, meer speelruimte in groep 3);
  - aanpassen aan spel en bewegen.
- Overgang van PO naar VO kleiner maken.
- Duidelijke streefdoelen, zowel op merkbare als meetbare resultaten.

### Pedagogisch-didactisch

- Onderwijs op juiste niveau door:
  - groepsdoorbrekend werken (meer dan drie niveau's mogelijk);
  - ontdekkend en spelend leren;
  - onderwijs aanbieden o.b.v. (kind)doelen i.p.v. o.b.v. methoden;
  - onderwijs aanbieden m.b.v. juiste onderwijskundige modellen.
- Eigenaarschap bij leerlingen (autonomie, zelfstandigheid) door:
  - praten mét het kind i.p.v. over het kind (ouder-kind-gesprekken);
  - meer coachend, minder sturend;
  - meer (laten) samenwerken.
- Vergroten ouderbetrokkenheid.

### Schoolklimaat en Sociale veiligheid

- Vasthouden van het stimulerend, rustig en gestructureerd schoolklimaat.
- Vasthouden van het veilig klimaat.
- Meer aandacht voor sociaal-emotionele ontwikkeling.
- Professionele (werk)cultuur behouden.





## 4. Wettelijke opdrachten

De overheid stelt aan alle locaties voor primair onderwijs een aantal wettelijke eisen ten aanzien van de onderwijskwaliteit, extra ondersteuning en de inrichting van het onderwijs. In dit hoofdstuk geeft de locatie aan op welke wijze hieraan wordt voldaan.

### 4.1 Onderwijskwaliteit: ambities, bewaking en cultuur

#### Zelfevaluatie

Middels de zelfevaluatie Basiskwaliteit uit ParnasSys MijnSchoolplan is een overzicht gemaakt van de status van de basiskwaliteit op de Bron.

Actiepunten hieruit zijn opgenomen in hoofdstuk 6.

#### Kwaliteitseisen

De Bron stelt zichzelf de volgende kwaliteitseisen (in willekeurige volgorde):

##### Onderwijs

##### **Aanbod**

- Het aanbod moet volledig voldoen aan de kerndoelen.
- De leerinhouden in de verschillende leerjaren sluiten op elkaar aan.
- De leerinhouden zijn afgestemd op de onderwijsbehoeften van leerlingen en van de groep.
- In het aanbod wordt een relatie gelegd met belangrijke maatschappelijke en actuele thema's.
- Onderdeel van het aanbod is de theorie in praktijk waarnemen en andersom.
- Het aanbod is erop gericht dat leerlingen leren samenwerken en presenteren volgens een ontwikkelde leerlijn voor de Bron.
- Bij het verlaten van de school heeft de leerling het niveau bereikt wat noodzakelijk is ter voorbereiding op het V.O. wat betreft digitale geletterdheid.
- Binnen het aanbod is er beperkte ruimte voor talentontwikkeling.
- De leerlingen komen in alle leerjaren in aanraking met de vijf disciplines (muziek, beeldende vorming, drama, dans en literatuur) behorend bij cultuur volgens de doorgaande lijn.

##### **Zicht op ontwikkeling**

- De leerkrachten analyseren de vorderingen aan de hand van de kerndoelen van de leerlingen om vast te stellen wat de aanpassingen van het aanbod en/of het onderwijsleerproces moeten zijn voor de school, de groep en de leerling.
- We gebruiken een overzichtelijk systeem voor de leerling- en groepsadministratie. En waken daarbij voor overbodige administratie.

##### **Didactisch handelen**

- De leerkrachten realiseren een taakgerichte werksfeer.
- De leerkrachten zorgen voor een goede structuur in onderwijsactiviteiten waarbij alle leerlingen betrokken worden en verschillende werkvormen worden toegepast.
- Leerkrachten geven feedback op het leer- en ontwikkelproces.
- Leerlingen geven feedback (reflectie) op hun eigen leer- en ontwikkelproces.
- Op de Bron helpen we onze leerlingen tot ambitieuze eigen leerdoelen te komen.
- Op de Bron praten we met onze leerlingen i.p.v. over hen.





### **Samenwerking**

- Alle teamleden voelen zich medeverantwoordelijk voor de school als geheel.
- De Bron benut de talenten en kennis van leerkrachten ten behoeve van het leerproces van alle kinderen en elkaar.
- Ouders worden betrokken bij het leerproces van hun kind.
- Expertise van ouders wordt gebruikt binnen het leerproces van alle kinderen.
- Leerkrachten werken dagelijks samen ten behoeve van het leer- en ontwikkelproces van alle kinderen.
- Er worden externen ingeschakeld met een expertise om de specifieke ondersteuning van kinderen te faciliteren.
- De zorg rondom alle leerlingen wordt intern gedeeld.

### **Toetsing en afsluiting**

- Op de Bron maken we gebruik van recente en gevalideerde toetsen.
- Op de Bron maken we een beredeneerde keuze in welke toetsen worden afgenomen.
- Groep 8 wordt afgesloten met de doorstroomtoets.

### Schoolklimaat

#### **Veiligheid**

- Procedures en protocollen liggen vast (op school- en bestuursniveau) en worden nageleefd.
- De Bron heeft inzicht in de veiligheidsbeleving van leerlingen en personeel.
- Op de Bron zijn onze grenzen duidelijk en weten we te handelen als grenzen worden overschreden. We gebruiken hiervoor o.a. het document *Beschrijving groen-oranje-rood-gedrag en consequenties*.

#### **Pedagogisch klimaat**

- Leerkrachten op de Bron vertonen voorbeeldgedrag.
- Het schoolklimaat op de Bron is stimulerend, rustig en gestructureerd. We hebben gezamenlijk een Grondwet geformuleerd met daarbij horende afspraken en regels.
- Op de Bron hebben we een groene omgeving gecreëerd die bijdraagt aan de leerresultaten en het bewegen.

### Onderwijsresultaten

#### **Resultaten**

- De eindresultaten van alle vakgebieden zijn in beeld.
- Op de Bron zijn voor alle vakgebieden schooleigen normen geformuleerd.
- De resultaten op de Bron zijn ambitieus en tevens passend bij de populatie.
- De Bron heeft naast meetbare resultaten ook merkbare resultaten geformuleerd.

#### **Sociale en maatschappelijk competenties**

- Op de Bron leren we onze leerlingen wat samenwerken is en hoe ze dat moeten doen.
- Op de Bron werken de leerlingen van de boven- en onderbouw met elkaar samen.
- Wij bevorderen actief burgerschap en sociale integratie en laten onze leerlingen kennis maken met de diversiteit van de samenleving.

#### **Vervolgsucces**

- Voor alle leerlingen vindt een warme overdracht met het VO plaats.
- Minimaal 95% van onze leerlingen presteert naar verwachting in het voortgezet onderwijs o.b.v. het gegeven schooladvies.





## Kwaliteitszorg en ambitie

### **Kwaliteitszorg**

- Op de Bron passen we PDCA toe.
- Wij hebben zicht op de kenmerken van onze schoolpopulatie.
- Wij hebben de kwaliteit van het onderwijsproces in beeld.

### **Kwaliteitscultuur**

- Binnen de Bron zijn de verantwoordelijkheden en werkafspraken duidelijk en bekend.
- Wij borgen deze in onderwijsplannen, afsprakenkaarten en kwaliteitskaarten.
- Binnen de Bron heerst een professionele werkcultuur en professionele aanspreekcultuur.
- Binnen de Bron werkt een team wat elkaar inspireert.

### **Verantwoording en dialoog**

- Ieder teamlid legt verantwoording af over zijn verantwoordelijkheden aan elkaar en de directie.
- De Bron legt verantwoording af aan het bestuur volgens de afgesproken verantwoordingskalender. (Binnen Etuda is deze nog niet gerealiseerd op het moment van het schrijven van dit schoolplan.)

## Financieel Beheer

### **Continuïteit**

- De Bron maakt een meerjarenbegroting die over 4 jaren budgetneutraal begroot dan wel gerealiseerd wordt.

### **Doelmatigheid**

- De meerjarenbegroting is gebaseerd op het meerjarenbeleid van de Bron.

### **Rechtmatigheid**

- De Bron besteedt de bekostiging conform wet- en regelgeving.

## Kwaliteitsmeters

Op de Bron maken we gebruik van onderstaande kwaliteitsmeters. Deze meters geven ons input voor het analyseren en evalueren van resultaten en het bepalen van nieuwe acties. Op die manier verbinden we kwaliteitszorg, schoolontwikkeling en persoonlijke ontwikkeling met elkaar. We hebben nog stappen te zetten om dit planmatig en gestructureerd (PDCA) jaarlijks uit te voeren.

### **IEP Hart & Handen**

Dit systeem volgt de sociaal emotionele ontwikkeling van kinderen en geeft aan of en welke specifieke ondersteuning groepen of leerlingen nodig hebben.

### **Welbevindingsgesprekken**

Hiermee meten we de kwaliteit van de sociale veiligheid door met iedere leerling twee maal per jaar individueel in gesprek te gaan.

### **MijnKleuterGroep**

Dit kindvolgsysteem brengt door middel van observatie en registratie de ontwikkeling van jonge kinderen in kaart en wordt vervolgens gebruikt voor een beredeneerd leerstofaanbod in de groepen 1 en 2.

### **IEP LOVS**

Dit volgsysteem volgt de leervordering van kinderen op systematisch wijze.

### **Klassenbezoeken**

Deze worden door de intern begeleiders afgelegd om de kwaliteit van het onderwijs (zowel aanbod als didactisch en pedagogisch handelen) te bepalen op schoolniveau. Ook kijken we in hoeverre de afgesproken speerpunten worden ingevuld en daar waar nodig bij te sturen. Daarbij maken we gebruik van de gespreks- en beoordelingscyclus door de directie die hiervoor o.a. ook klassenbezoeken aflegt.





### **Tevredenheidspelling**

Iedere 2 jaar houden we een tevredenheidspelling onder leerlingen, ouders en team. Op het moment van schrijven van dit schoolplan gebruiken we hiervoor ParnasSys WMK. Mogelijk dat binnen Etuda wordt besloten over te stappen op een ander systeem.

### **Leerlingenraad**

Sinds schooljaar 2018-2019 kent de Bron een leerlingenraad die minimaal 5 keer per jaar vergadert met de directeur.

### **Verantwoording bestuur**

Uiteraard legt de Bron verantwoording af aan de bestuurder van Etuda. Deze is gebaseerd op het Toezichtskader van de onderwijsinspectie met de daarbij horende kwaliteitsgebieden. Op welke momenten en in welke vorm wordt nog ontwikkeld binnen Etuda. Ieder kwartaal heeft de directeur van de Bron een voortgangsgesprek met de bestuurder.

### **Kwaliteitscultuur**

Sinds enkele jaren werken we op de Bron met zgn. leerteams. Vanuit een PLGgedachte pakken we vraagstukken aan middels een Plan van Aanpak. Deze werkwijze staat beschreven in het document *Kaders leerteams*.

Daarnaast maken we gebruik van verschillende zelfevaluaties en metingen uit ParnasSys MijnSchoolplan.

## **4.2 Extra ondersteuning**

### **Schoolondersteuningsprofiel**

In het Schoolondersteuningsprofiel (SOP) staat beschreven welke extra ondersteuning we naast de basisondersteuning bieden op de Bron.

### **Uitgangspunten ondersteuning**

- (Extra) ondersteuning wordt zoveel mogelijk binnen de groep aangeboden.
- Indien nodig en realiseerbaar biedt de Bron ondersteuning buiten de groep: BronLab, extra begeleiding door onderwijsassistenten en leerkrachtondersteuners zowel op individueel als groepsniveau.
- De begeleiding door onderwijsassistenten en leerkrachtondersteuners is wel afhankelijk van de financiële middelen waarover de school beschikt.

### **Toekennen ondersteuning**

Twee maal per jaar analyseren wij onze opbrengsten a.d.h.v. de IEP-uitslagen. Dit doen wij middels onze OVA-Methode:

- Opvallend
- Verklaring
- Actie

Overigens gebruiken wij dit uiteraard ook voor het vaststellen van het basisaanbod en de basisondersteuning.

### **Referentieniveaus**

Ieder jaar opnieuw stellen wij onze streefdoelen vast, zowel voor de midden- en eindopbrengsten als voor de doorstroomtoets. Voor dit laatste gebruiken wij het onderwijsresultatenmodel.

### **Borging**

Naast het SOP is onze ondersteuning beschreven in de volgende kwaliteitskaarten:

- Zorgcyclus
- Dyslexie
- Toetsing



### 4.3 Veiligheid

Zowel op bestuursniveau (op het moment van schrijven dit schoolplan is dit nog in de maak bij Etuda) als op schoolniveau is er een veiligheidsprotocol.

### 4.4 Toetsen en observaties

Een overzicht van toetsen/observaties die door de Bron naast de IEP LVS worden ingezet, zijn:

Groep	1	2	3	4	5	6	7	8
Taal	MKG <sup>1</sup>	MKG	VLL <sup>2</sup>	Staal	Staal	Staal	Staal	Staal
Lezen	MKG	MKG	VLL	Karakter	Karakter	Karakter	Karakter	Karakter
Spelling	MKG	MKG	VLL	Staal	Staal	Staal	Staal	Staal
Woorden-schat	MKG	MKG	VLL	Staal	Staal	Staal	Staal	Staal
Rekenen	MKG	MKG	G&R <sup>3</sup>	G&R	G&R	G&R	G&R	G&R
Burgerschap	MKG	MKG	WMK <sup>4</sup>	WMK	WMK	WMK	WMK	WMK
SEO	MKG	MKG	H&H <sup>5</sup>	H&H	H&H	H&H	H&H	H&H
WO	MKG	MKG	Faqta	Faqta	Faqta	Faqta	Faqta	Faqta

### 4.5 Onderwijstijd

#### Schooltijden

Op basisschool de Bron werken we met een continuooster.

Onze schooltijden zijn voor de groepen 1 t/m 8:

Maandag 8:30 uur - 14:30 uur

Dinsdag 8:30 uur - 14:30 uur

Woensdag 8:30 uur - 12:30 uur

Donderdag 8:30 uur - 14:30 uur

Vrijdag 8:30 uur - 14:30 uur

Op de vrijdagen voor iedere schoolvakantie (vijf maal per jaar) is de eindtijd gelijk aan die van de woensdag zijnde 12:30 uur.

Er is een lunchpauze van 45 minuten op maandag, dinsdag, donderdag en vrijdag. Deze pauze valt niet onder de onderwijstijd.

Iedere ochtend is er een pauze van 15 minuten (deze tijd valt wel onder de onderwijstijd).

<sup>1</sup> MijnKleuterGroep

<sup>2</sup> Veilig Leren Lezen

<sup>3</sup> Getal & Ruimte Junior

<sup>4</sup> ParnasSys WMK: vragenlijst voor leerlingen en personeel

<sup>5</sup> IEP Hart & Handen





### Berekening onderwijstijd

De volgende berekening (gebaseerd op schooljaar 2024-2025) laat zien dat alle leerlingen van de Bron voldoende onderwijsuren per schooljaar maken:

	<b>21MX</b>
aantal uren per week	25
aantal uren per jaar ( ..... X 52)	1300
schrikkel dag 2025	0
bijtellen 30 september 2024 (ma)	5,25
<b>TOTAAL AANTAL UREN OP JAARBASIS</b>	<b>1305,25</b>
AF: verplicht aantal uren per jaar	940
AF: vrije vrijdagmiddag voor vakanties/goede vrijdag	6,25
<b>TE BESTEDEN VOOR VAKANTIE EN VRIJE DAGEN</b>	<b>359</b>
Herfstvakantie	ma 21-okt-24 t/m vr 25-okt-24 25
Kerstvakantie	ma 23-dec-24 t/m vr 3-jan-25 50
Voorjaarsvakantie	ma 3-mrt-25 t/m vr 7-mrt-25 25
2e Paasdag*	ma 21-apr-25 0
Bevrijdingsdag (ma)	ma 5-mei-25 5,25
Meivakantie PO	ma 28-apr-25 t/m vr 2-mei-25 25
advies 2e meiweek	ma 21-apr-25 t/m vr 25-apr-25 25
Koningsdag (zo)	zo 27-apr-25 0
Hemelvaart	do 29-mei-25 t/m vr 30-mei-25 10,5
2e Pinksterdag	ma 9-jun-25 5,25
Zomervakantie	ma 7-jul-25 t/m vr 18-aug-25 150
<b>TOTAAL</b>	<b>321</b>
<b>NOG TE BESTEDEN AAN STUDIEDAGEN</b>	<b>38</b>





#### 4.6 De inhoud van ons onderwijs

	Leermiddelen/ methodes	Bijzondere afspraken
Zintuiglijke en lichamelijke ontwikkeling	Beweegburo	Inzet vakdocent
Nederlandse taal	VVL Karakter Staal Pennestreken	
Rekenen en Wiskunde	Getal&Ruimte Junior	
Engelse taal	Groove.me	
Wereldoriëntatie	Faqtā	
Maatschappelijke verhoudingen, waaronder staatinrichting	Faqtā en activiteiten zoals beschreven in Burgerschapsplan	
Geestelijke stromingen	Faqtā en activiteiten zoals beschreven in Burgerschapsplan	
Expressie-activiteiten	Factorium Thematische opdrachten	Inzet vakdocent
Bevordering sociale redzaamheid, waaronder gedrag in het verkeer	Faqtā en VVN (theoretisch en praktische verkeersexamen)	
Bevordering van gezond gedrag	Faqtā, Lentekriebels en activiteiten zoals beschreven in Burgerschapsplan	
Schoolveiligheid/ welbevinden van de leerlingen	Activiteiten zoals beschreven in SEOplan. Deelname Marietje Kessels (groep 7).	
Bevordering actief burgerschap en sociale integratie, overdragen kennis en kennismaking met de diversiteit van de samenleving	Faqtā en activiteiten zoals beschreven in Burgerschapsplan	

Door de leerstof aan te bieden met de inzet van deze leermiddelen, de wijze waarop deze leermiddelen worden ingezet en de leertijd die wordt gereserveerd voor deze inhoud, voldoet basisschool de Bron aan de kerndoelen en de wettelijke eisen zoals verwoord in artikel 9 van de Wet Primair Onderwijs.





## 5. Analyse van onze locatie

### Punten waar we trots op zijn

Waar we als de Bron goed in zijn en dus ook willen behouden, zijn de volgende punten:

#### **Leerkrachtvaardigheden**

Het team is in staat om didactisch en pedagogisch goed onderwijs te bieden.

#### **Leiderschap**

Er wordt leidinggegeven o.b.v. eigen verantwoordelijkheid en vertrouwen.

#### **Samenwerkingscultuur**

Op de Bron werken we steeds meer en steeds beter samen. Dit komt ten goede aan onze leerlingen.

#### **Veilig schoolklimaat**

Dit willen we behouden vanuit de gedachte dat om tot leren te komen een leerling zich prettig moet voelen.

### Verbeter- en aandachtspunten

N.a.v. de laatst afgenomen tevredenheidsonderzoeken, gesprekken met de leerlingraad, signalen van ouders, teamoverleggen en onze opbrengsten.

#### **Aanbod**

Nog meer afstemmen op behoeften van de leerling. Daarbij oog voor een doorlopende leerlijn.

#### **Leerkrachtvaardigheden**

Op individueel niveau zijn hier nog verbeteringen mogelijk.

Daarnaast dient het team meer vanuit doelen dan vanuit de methoden te gaan werken, willen zij kunnen aansluiten bij de behoefte van de leerlingen.

Ook het leerkrachtgedrag van sturend naar coachend verdient nog steeds hier en daar aandacht.

#### **Leiderschap**

Het persoonlijk leiderschap van teamleden mag nog verder groeien.

#### **Samenwerkingscultuur**

Als team consequenter onze afspraken nakomen en onze regels hanteren. Elkaar daar ook op aanspreken.

#### **Focus op resultaten**

De balans vinden tussen deze focus en aandacht voor andere vakken én oog voor het kind behouden.

#### **Ouderbetrokkenheid**

De Bron wil toe naar een hogere ouderbetrokkenheid en zoekt naar manieren om dat te bereiken.

### Onderwijsresultaten en onderwijskwaliteit

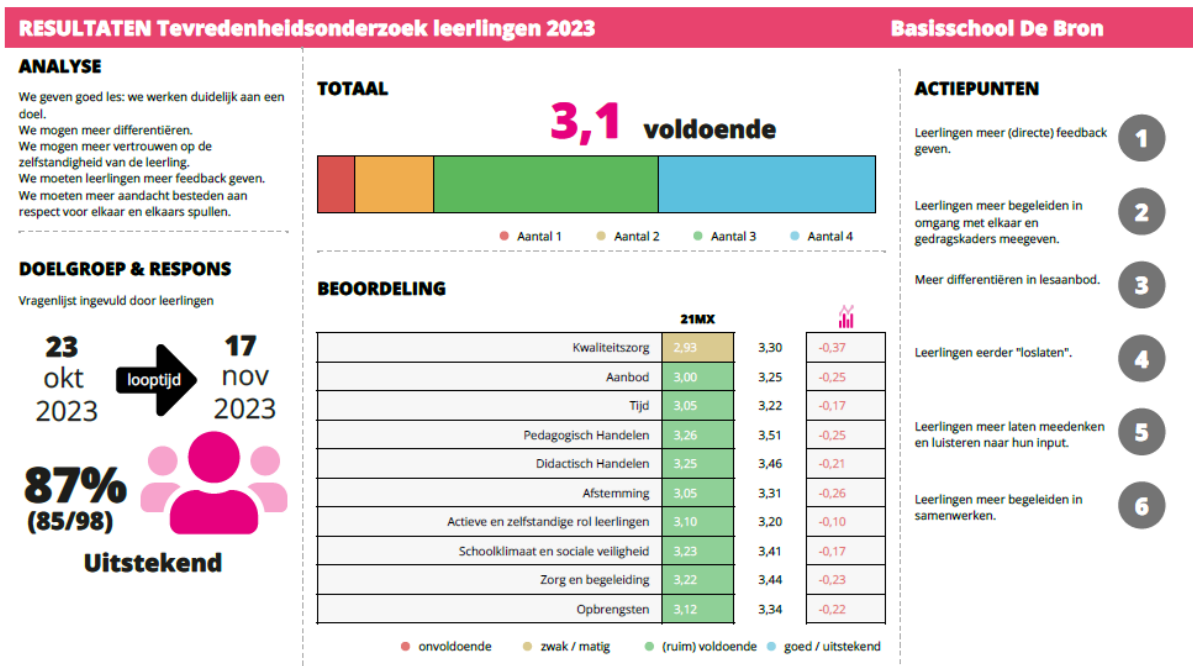
Zoals gezegd hebben wij hard gewerkt aan het verhogen van onze opbrengsten. We zien inmiddels dat er een stijgende lijn is ingezet. Maar we zien er nog niet helemaal. Omdat we vorig schooljaar zijn overgestapt van Cito naar IEP LVS, hebben we nog geen vergelijkingsmateriaal anders dan het landelijk gemiddelde en de het gemiddelde gebaseerd op onze schoolweging. De komende jaren blijven we onze resultaten monitoren middels OVA en krijgen we meer inzicht in de, naar wij aannemen, stijgende opbrengsten.



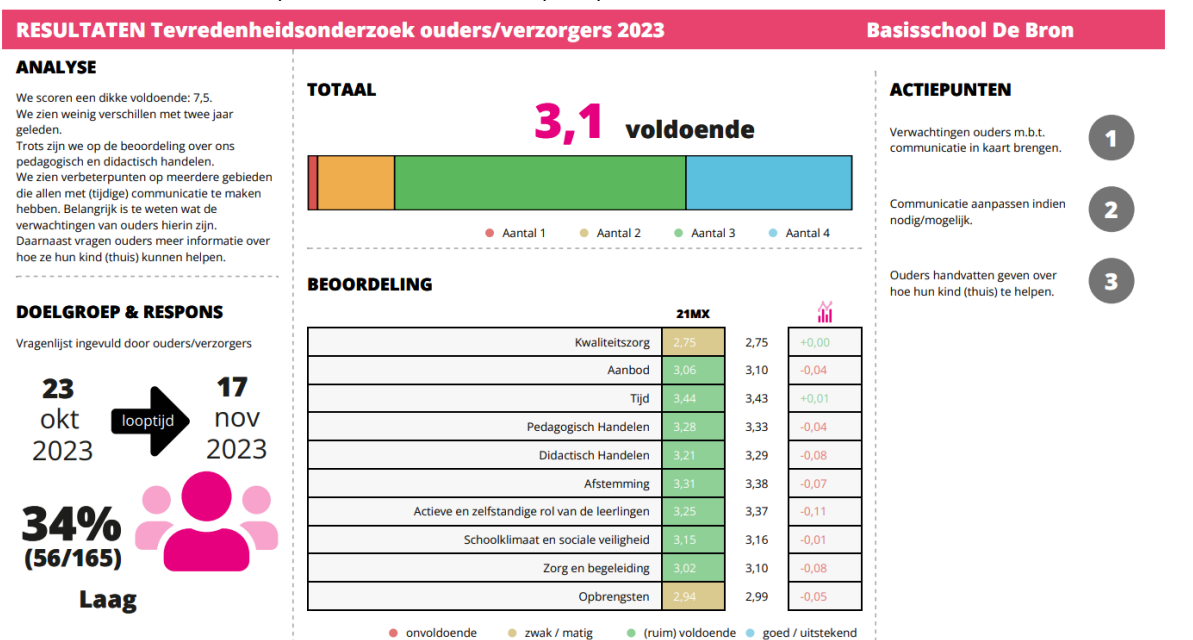
## Tevredenheidsonderzoeken

Eind 2023 heeft de Bron onder leerlingen, ouders en team een tevredenheidsonderzoek afgenomen. De resultaten daarvan zijn besproken met het team, de MR en de leerlingraad. Op basis van die besprekingen zijn er actiepunten geformuleerd die weer met alle betrokkenen zijn gedeeld.

De resultaten en actiepunten vanuit leerlingperspectief:



De resultaten en actiepunten vanuit ouderperspectief:





## 6. Hoofdpijnen van onze ambities

Zoals gezegd ligt de focus de komende jaren focus op het op de juiste manier aanbieden van ons onderwijs, passend bij de populatie (kwalitatief goed onderwijs). Het doel is het verhogen van de opbrengsten. Onze eerder vastgestelde speerpunten blijven daarbij overeind. Aanvullend daarop besteden we de komende jaren extra aandacht aan de sociaal-emotionele ontwikkeling van onze kinderen, burgerschap, ouderbetrokkenheid en de (door)ontwikkeling van het kindcentrum samen met Humankind.

Onze ambities stellen wij per jaar bij. In een snel veranderende maatschappij is een meerjarenbeleid niet langer passend. Natuurlijk kijken we op hoofdpijnen wel verder dan één schooljaar en zetten onze ambities in de tijd weg. Maar onze concrete plannen en activiteiten worden per schooljaar uitgewerkt.

Wij werken met zgn. leerteams. Voor schooljaar 2024-2025 kennen we de volgende leerteams:

- Groei! (o.a. burgerschap en SEO)
- Taal
- Rekenen
- Kindcentrum
- Uitbouwen kleuteronderwijs

Deze leerteams maken een Plan van Aanpak, waarin de ambities, doelen/resultaten en acties per onderwerp beschreven worden.

### 6.1 Onderwijskwaliteit in opbrengsten

Zoals gezegd moeten de opbrengsten omhoog. Wij zijn die weg al ingeslagen en zetten die dus voort. Het verhogen van de opbrengsten doen we door:

- Op de juiste manier les te geven (EDI), met gebruik van de juiste onderwijsmodellen (voorbeeld: drieslagmodel Rekenen) en -methoden (voorbeeld: Close Reading);
- Hoge verwachtingen van de kinderen te hebben;
- Voldoende tijd op het rooster (en daardoor wellicht andere onderdelen te schrappen danwel efficiënter met de beschikbare tijd om te gaan) voor taal en rekenen;
- Extra ondersteuning, zowel individueel als in de groep door inzet van onderwijsassistenten en leerkrachtondersteuners onder begeleiding van de intern begeleiders.

Voor schooljaar 2024-2025 staat dan ook op de planning:

- Bewaken juiste manier lesgeven middels voldoende klassenobservaties, terugkoppelingen, leren van en met elkaar en scholingen (voortbordurend op eerder ingezette trajecten zoals begeleiding Close Reading door Edux en begeleiding op Rekenen door OMJS);
- Onderzoeken (en waar mogelijk ook al uitvoeren) hoe het hebben van hoge verwachtingen van leerlingen vorm te geven;
- Duidelijke roosterrichtlijnen en indien nodig individuele ondersteuning aan leerkrachten op het gebied van time- en klassenmanagement;
- Inzet extra ondersteuning: 3,3 fte aan onderwijsassistenten en leerkrachtondersteuners.



## 6.2 Pedagogisch-didactisch klimaat en het locatieklimaat

Het schoolklimaat op de Bron is stimulerend, rustig en gestructureerd. Ook de omgeving is stimulerend middels o.a. een groen schoolplein. Het bovenspeelplein moet hierop nog worden aangepast.

Alle SLOdoelen op het gebied van sociaal-emotionele ontwikkeling zijn in kaart gebracht. Daarbij is aangegeven welk aanbod in welk leerjaar wordt aangeboden en waar nog invulling aan moet worden gegeven.

Wij handelen volgens onze Grondwet:



Op basis van deze grondwet maken wij, samen met de kinderen, afspraken voor in de klas en over omgang met elkaar. Dit doen wij tijdens de Gouden Weken, de Zilveren Weken en de Bronzen Weken. Op iedere locatie in het gebouw gelden afspraken die specifiek zijn voor dat deel van het gebouw (speelplein, aula, toilet, etc.) gebaseerd op deze grondwet.

Voor schooljaar 2024-2025 staat dan ook op de planning:

- Het aanpassen van het bovenspeelplein met hulp van het Beweegeburo.
- Het vaststellen van de hiaten op de SLOdoelen.
- Het invulling geven aan deze hiaten.
- Consequent handelen naar vastgestelde afspraken.
- Regelmatig evalueren.
- Regels en afspraken aanpassen daar waar nodig.
- Dit samen met Humankind doen.

## 6.3 Veiligheid op de locatie

Op de Bron zijn onze grenzen duidelijk en weten we te handelen als grenzen worden overschreden.

Als team hebben we het zgn. groene, oranje en rode gedrag vastgesteld. En daaraan consequenties gekoppeld zodat voor iedereen (kinderen, teamleden én ouders) duidelijk is wat we wel en wat we niet acceptabel vinden en de daarbij horende gevolgen.

Daarnaast kennen wij een veiligheidsprotocol.

Voor schooljaar 2024-2025 staat dan ook op de planning:

- Consequent handelen naar vastgestelde afspraken.
- Regelmatig evalueren.
- Regels en afspraken aanpassen daar waar nodig.
- Dit samen met Humankind doen.





## 6.4 Onderwijs- en opvangontwikkeling/innovatie, inclusief actuele thema's als taalachterstanden en burgerschapsonderwijs

### Onderwijs- en opvangontwikkeling

Zowel de gemeente Goirle als Etuda hebben de ambitie op alle locaties de doorgaande lijn van 0 tot 13 jaar vorm te geven. Etuda doet dat zelf of in samenwerking met een externe partner. Basisschool de Bron vormt samen met kinderopvangorganisatie Humankind Kindcentrum Boschkens. O.b.v. de LEA van de gemeente Goirle is een ambitieplan opgesteld dat richting geeft aan de verdere doorontwikkeling van ons kindcentrum.

### Taalachterstanden

De Bron kent weinig tot geen NT2 leerlingen of nieuwkomers. Deze kinderen worden meestal geplaatst in de Goirlese Taalklas die zich bevindt op basisschool Kameleon.

In individuele gevallen wordt indien nodig expertise vanuit Etuda of een externe partij ingeroepen.

Etuda heeft als collectieve ambitie gesteld dat op alle locaties is er een aanspreekpunt (of taalspecialist) NT2- en nieuwkomersonderwijs aanwezig.

### Burgerschapsonderwijs

Van alle SLOdoelen is in kaart gebracht per leerjaar hoe het aanbod op de Bron is ingericht. Hiervoor is ook een 0-meting verricht. Op basis hiervan is een beleidsplan geschreven waarin wordt benoemd welke acties in welke periode moeten worden uitgevoerd.

Voor schooljaar 2024-2025 staat dan ook op de planning:

- Doorontwikkeling Kindcentrum Boschkens volgens opgesteld Ambitieplan (en bijbehorende actielijst).
- Het vormgeven/uitvoeren van het beleidsplan Burgerschap.

Voor schooljaar 2025-2026 staat dan ook op de planning:

- Bepalen per wanneer er op de Bron een aanspreekpunt (of taalspecialist) NT2- en nieuwkomersonderwijs aanwezig moet zijn.

## 6.5 Extra ondersteuning

Al laat zich dat niet vertalen in onze schoolweging, we zien dat onze leerlingpopulatie steeds meer extra ondersteuning nodig heeft. Middels subsidiegelden (NPO en Verbetering Basisvaardigheden) is de Bron afgelopen jaren en ook schooljaar 2024-2025 in staat geweest deze ondersteuning te bieden. Met het wegvallen van de subsidies vanaf schooljaar 2025-2026 wordt het bieden van deze ondersteuning een hele uitdaging. Zeker omdat de Bron een krimpende school is en er dus steeds minder ruimte is voor ambulante personeel.

Voor schooljaar 2024-2025 staat dan ook op de planning:

- Evalueren extra ondersteuning afgelopen jaren: wat was een succes, wat had minder effect en wat kunnen we efficiënter inrichten?
- In kaart brengen benodigde extra ondersteuning komende jaren.
- In kaart brengen personele inzet komende jaren.
- Afstemmen personele inzet en benodigde ondersteuning.
- Plan opstellen hoe welke ondersteuning (wel en niet) te bieden.

Voor de extra ondersteuning die de Bron biedt verwijst ik u naar het SchoolOndersteuningsProfiel (SOP) 2024-2025.





## 6.6 Professionalisering & vaardigheden

Per schooljaar wordt bepaald welke kennis en vaardigheden op de Bron nodig zijn. Zowel op teamniveau als op individueel niveau (vanuit de persoonlijke ontwikkeling). Deze wordt beschreven in het werkverdelingsplan, in het hoofdstuk deskundigheidsbevordering, dat weer verwijst naar het scholingsplan.

Voor schooljaar 2024-2025 staat dan ook scholing op de volgende gebieden op de planning:

- SEO, zowel team- als individuele scholing
- Rekenen, teamscholing
- Woordenschat, teamscholing
- Kwaliteitscoördinator, individuele scholing

Vanuit de collectieve ambitie van Etuda dat binnen vier jaren sprake is van een doorgaande lijn op het gebied van digitale geletterdheid moeten hier concrete doelen voor gesteld worden:

Voor schooljaar 2024-2025 staat dan ook op de planning:

- Bepalen te behalen doelen t.b.v. doorgaande lijn digitale geletterdheid
- Bepalen benodigde kennis, kunde, vaardigheden binnen team en dat omzetten naar benodigde scholing.





## 7 Overzicht van documenten, feiten en cijfers

In dit hoofdstuk vindt u een overzicht van de eerder in dit schoolplan genoemde documenten, danwel de documenten en gegevens die losstaand als bijlage bij het schoolplan dienen te worden gevoegd volgens afspraak binnen Etuda.

### 7.1 Belangrijke documenten onderwijslocatie | besproken met de MR

#### Documenten

- SOP
- Werkverdelingsplan
- Scholingsplan de Bron
- Plannen van Aanpak Leerteams
- Ambitieplan Kindcentrum
- Beschrijving groen-oranje-rood-gedrag en consequenties.
- Grondwet, regels en afspraken.
- Beleidsplan Burgerschap
- Veiligheidsprotocol
- Kaders leerteams
- Professioneel statuut
- Sponsorbeleid

#### Veiligheidsvragenlijst (bovenbouw)

Deze wordt twee maal per jaar ingevuld. Hiervoor maakt de Bron gebruik van het instrument Hart&Handen van IEP en de vragenlijst van Vensters PO. Ieder jaar zal de uitkomst en de evt. daaruit voortvloeiende actiepunten met de MR worden besproken. Op het moment van schrijven van dit schoolplan waren er geen openstaande actiepunten vanuit de vragenlijst.

### 7.2 Feiten en cijfers

#### Documenten

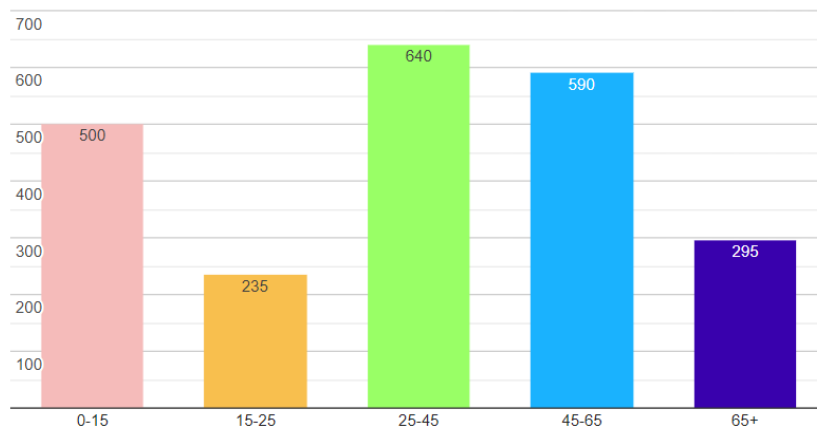
- Jaarverslag de Bron 2023-2024
- Kwaliteitszorg: zelfevaluatie Basiskwaliteit
- RI&E-rapportage: deze dateert van september 2022.





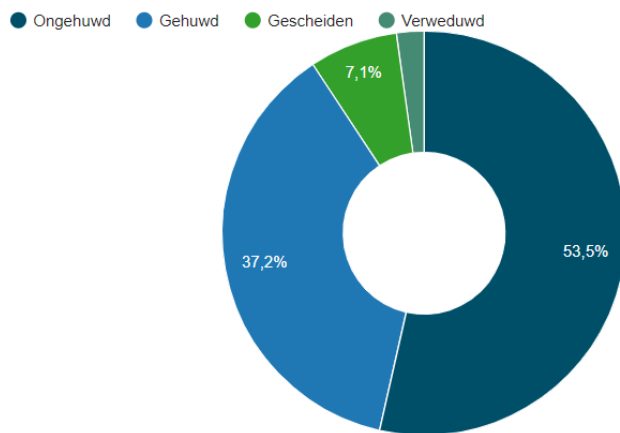
## Beschrijving ouder- leerlingenpopulatie in de wijk Boschkens<sup>6</sup>

### Inwoners naar leeftijd in de wijk De Boschkens [↗](#)



Bevolking, leeftijdsgroepen: aantal inwoners op 1 januari 2023 per leeftijdsgroep.

### Burgerlijke staat in de wijk De Boschkens [↗](#)



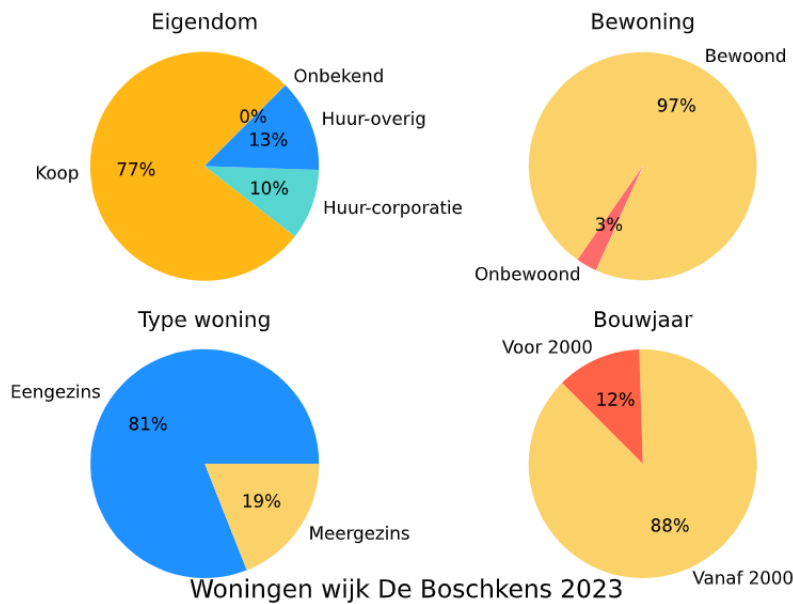
Bevolking, burgerlijke staat: aantal en percentage inwoners op 1 januari 2023 naar burgerlijke staat.

<sup>6</sup> [www.allecijfers.nl](http://www.allecijfers.nl)



## Woningkenmerken [↗](#)

Er zijn 884 woningen in de wijk De Boschkens.



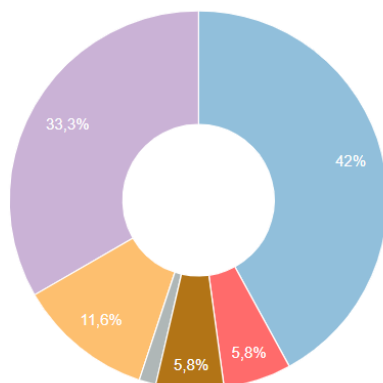
De vier bovenstaande taartdiagrammen tonen het percentage woningen naar eigendom-, bewoning-, type- en bouwperiode.

## Migratieachtergrond wijk De Boschkens [↗](#)

De meest voorkomende migratie-achtergronden in de wijk De Boschkens in 2022 zijn Westers (145 inwoners) en Overig (115 inwoners).

Jaar:

● Westers ● Marokko ● Antillen ● Suriname ● Turkije ● Overig



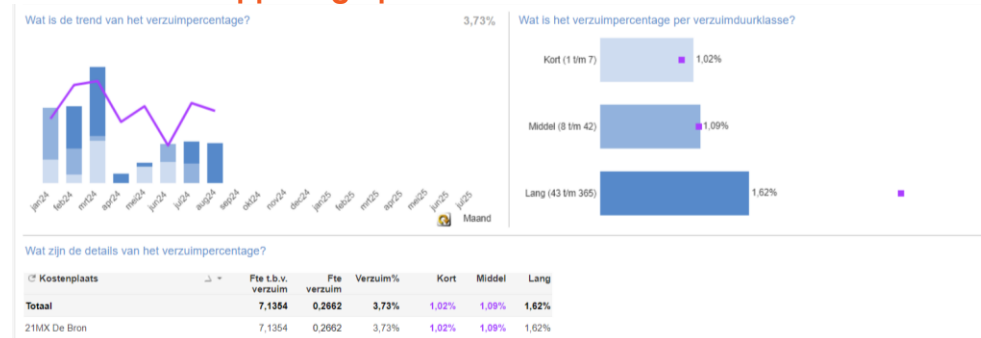
Bevolking in de wijk De Boschkens: inwoners met een migratieachtergrond worden onderverdeeld in Westers en enkele niet Westerse landen op grond van hun geboorteland of dat van hun ouders.

Zoals gezegd komen er ook kinderen uit andere wijken naar onze school. Deze wijken hebben andere kenmerken dan hierboven genoemd. Zoals bijvoorbeeld een hoger percentage gescheiden ouders en meer huurwoningen.





## Ziekteverzuimrapportage personeel de Bron



### 7.3 Belangrijke documenten Etuda | besproken met de GMR

Hiervoor verwijst ik u naar Etuda: [www.etuda.nl](http://www.etuda.nl).

- Strategisch beleidsplan bestuur.
- Scholingsplan (bestuur).
- Veiligheidsplan.
- Procedure schorsen en verwijderen.
- RI&E/Arbomeester (inclusief ziekteverzuim).

