

# Schoolplan

“Light”

2016 – 2020

## Inleiding

Het schoolplan is een beleidsdocument waarin we aangeven welke doelen we in de genoemde periode van 4 jaar willen bereiken. Het onderwijskundig beleid, het personeelsbeleid, de kwaliteitszorg en ondersteunend beleid worden in samenhang met onze schoolontwikkeling beschreven.

In dit schoolplan staan de keuzes beschreven die het team van OBS Harlekijn heeft gemaakt. Op deze manier kunnen we kwaliteit blijven bieden en kunnen we op een verstandige, verantwoorde manier werken aan de verdere ontwikkeling van de school.

Het plan is op de eerste plaats een levend document ten behoeve van de school zelf. Het is belangrijk dat wij als teamleden met elkaar in gesprek blijven over de vraag wat we willen verbeteren en hoe we elkaar daarbij kunnen ondersteunen. Om de kansen die het schoolplan biedt te kunnen benutten, is het namelijk belangrijk dat alle teamleden over het algemene beleid van de school willen meedenken. Om de school sterk te maken is alle denkkracht binnen de school nodig. Een kritische bezinning van de schoolleiding alleen is niet voldoende voor een slagvaardige school. De denkkracht, de ervaring en de inzet van het gehele team wordt gewenst.

Door in gezamenlijkheid te werken aan schoolontwikkeling aan de hand van een gedragen gemeenschappelijke visie worden jaarplannen gevormd en wordt dit plan jaarlijks kritisch bekeken en aangepast aan de ontwikkelingen die plaatsvinden. Hiermee is het een 'floating schoolplan'. Naar aanleiding van de jaarevaluaties wordt, als een roldocument, een nieuw jaarplan vastgesteld. Richtinggevers hiervoor zijn terug te vinden in dit schoolplan.

Natuurlijk is het schoolplan ook een wettelijk document waarin OBS Harlekijn verantwoording aflegt ten behoeve van de kinderen, de ouders, het bevoegd gezag en de inspectie.

De manier waarop we ons onderwijs praktisch inrichten, staat beschreven in het jaarplan en/of de schoolgids.

De medezeggenschapsraad van OBS Harlekijn is op de hoogte van de totstandkoming van dit plan en heeft ermee ingestemd.

### Opmerkingen:

- We spreken niet over visie, missie en een jaarplan of meerjarenplan. Deze termen komen derhalve ook niet voor in dit concept.
- We hebben het over een hoger doel, kernwaarden, uitgangspunten, het streefbeeld en een (meerjaren) Innovatieplanning.
- We houden dit licht schoolplan zo kort mogelijk en verwijzen naar reeds bestaande beleidsdocumenten. Deze lijst vindt u op de laatste pagina van dit schoolplan.

# Inhoud

## Inleiding

### Hoofdstuk 1

Schoolgegevens

De school en haar omgeving

### Hoofdstuk 2

Uitgangspunten schoolbestuur

Stichting gegevens

Het strategisch beleid van Invitare

### Hoofdstuk 3

Ons schoolconcept

### Hoofdstuk 4

Wettelijke opdrachten

4.1 Kwaliteit en kwaliteitsbewaking

4.2 De inhoud van ons onderwijs (overzicht van methodes en/of methodieken)

4.3 Wat hebben onze leerlingen nodig

Onze accenten

Onze aanpak

Past ons onderwijs

4.4 actief burgerschap en sociale integratie

4.5 evenredige vertegenwoordiging van vrouwen in de schoolleiding

4.6 schoolveiligheidsplan

## **Hoofdstuk 5**

Analyse van de kwaliteit van de school

5.1 personeel

5.2

## **Hoofdstuk 6**

Innovatieplanning

### **Overzicht van documenten:**

Gerelateerde documenten school: Route medezeggenschap (MR)

Gerelateerde documenten bestuur: Route medezeggenschap (GMR)

### **Vaststellingdocument**

*Voorzitter Raad van Bestuur*

*Lid College van Bestuur*

*Voorzitter Medezeggenschapsraad*

## Hoofdstuk 1: schoolgegevens, de school en haar omgeving

*Voorbeeld:*

<b>Schoolgegevens:</b>	OBS Harlekijn
Brinnummer:	08EV
Directie:	Rob Lamers
Adres hoofdvestiging:	Dassenburcht 36a 5431 JZ Cuijk
Contact:	0485-315163
	<a href="mailto:info@obsharlekijn.nl">info@obsharlekijn.nl</a>
Bevoegd gezag:	Stichting Invitare Openbaar Onderwijs
Adres bevoegd gezag:	Molenstraat 19 Postbus 174 5430 AD , Cuijk Email-adres <a href="mailto:info@stichting-invitare.nl">info@stichting-invitare.nl</a> Website <a href="http://www.stichting-invitare.nl">www.stichting-invitare.nl</a> Administratienummer: 41443
Contactpersoon:	Drs. F.M. van Veen
Contact bevoegd gezag:	0485-310263

OBS Harlekijn is een openbare basisschool in de gemeente Cuijk en behoort tot de negen scholen binnen de Stichting Invitare Openbaar Onderwijs, een veelkleurige groep van negen scholen in het Land van Cuijk en Gennep. OBS Harlekijn is een van de drie openbare scholen in de gemeente Cuijk.

**De school:**

De school telt ongeveer 140 leerlingen. De gemengde schoolpopulatie komt overwegend uit de groene wijk Padbroek. Sinds 2017 heeft OBS Harlekijn zitting genomen in het nieuwe IKC Dassenburcht, samen met R.K. Basisschool De Zevensprong en Stichting Spring Kinderopvang.

**Het team:**

Het team bestaat uit veertien personen. Er werken 2 fulltimers en 12 parttimers. Naast de directie en groepsleerkrachten zijn een interne begeleider en een conciërge werkzaam. Met ingang van schooljaar 2019-2020 zijn er ook twee onderwijsassistenten in dienst.

De verhouding man-vrouw is een aandachtspunt omdat het team overtuigd is van de meerwaarde van een gelijke verdeling. Daar is in de huidige situatie geen sprake van. Echter kiest het team ook voor kwaliteit en niet bij voorbaat voor een mannelijke collega mocht er sprake zijn van het aannemen van een nieuwe collega. Met ingang van schooljaar 2019-2020 zijn er drie mannelijke collega's gestart op de Harlekijn. Dit ervaart het team als een positieve ontwikkeling.

**Cultuur:**

OBS Harlekijn kenmerkt zich door een uitnodigende, laagdrempelige, transparante cultuur waarin samenwerking met ouders en omgeving zichtbaar zijn in allerlei vormen. De school neemt een centrale plaats in de wijk in door actief deel te nemen aan buurt activiteiten en overleggen. We organiseren via de ouderkamer workshops en lezingen voor ouders/verzorgers en andere belangstellenden. De laagdrempelige cultuur van de school uit zich bij uitstek in de diverse gesprekken die plaatsvinden op school. Ouders/verzorgers en kinderen voelen zich serieus genomen en voelen zich welkom.

## **Het onderwijs:**

Ieder kind heeft recht op goed onderwijs. Dat wil zeggen dat elk kind resultaten moet kunnen halen die je van hem of haar mag verwachten. Daarnaast vinden we het vooral het proces, dus hoe kom je tot een resultaat van belang. Kinderen moeten zich veilig voelen, zich durven uiten en kunnen reflecteren op zichzelf en hun taakaanpak. Hoe een school het onderwijs vormgeeft, daar ligt keuzevrijheid.

Op de Harlekijn zijn we afgelopen jaar gestart met een aantal zaken om de rol van het kind in de eigen ontwikkeling te vergroten. We zijn als team een scholingstraject gestart, waar we nog midden in zitten. Leerkrachten zijn vaardiger geworden om hun kinderen meer inzicht te geven in het eigen leerproces. Het schip van Pica een gevolg van deze scholing en zichtbaar in elke groep. Net als bij PBS zien we de meerwaarde van de schoolbrede aanpak terug. Leerkrachten spreken dezelfde taal en dat maakt dat we als Harlekijn als een geheel opereren. We zien dat onze kinderen daar baat bij hebben. Op de Harlekijn werken en spelen we veel samen, op het leerplein, in andere groepen, bij lezen, tijdens de CTM. Kinderen leren van en met elkaar en dit aspect gaan we aankomend jaar vergroten. In grote lijnen zijn de groepen in de ochtend klein, en in de middag wat groter.

### **Groep 1/2**

We starten het jaar met ongeveer 30 kleuters en deze kleuters vormen een groep, een unit 1/2 . De unit heeft twee lokalen tot z'n beschikking, het lokaal van groep 1/2 en het huidige lokaal van groep 2/3. Er zijn in totaal drie leerkrachten verantwoordelijk voor deze groep, samen met Linda als onderwijsassistent. Op elk moment van de week zijn er twee mensen aanwezig in deze unit, exclusief eventuele studenten. Dit geeft ons de kans om per activiteit te bekijken wat de beste samenstelling is.

Bij de inloop heeft elk kind een vaste plek in een van de lokalen, dit om de emotionele veiligheid en de voorspelbaarheid te vergroten. De leerkrachten staan bij de deuren en kinderen gaan werken. Na de inloop start de dag, waarbij we per werkles, reken- of taalkring kunnen bekijken welke leerlingen er aansluiten. Tijdens het werken met het kiesbord lopen kinderen naar de plek waar ze gaan spelen. In het ene lokaal is de bouwhoek, in de andere de speelhoek, en zo verdelen de kinderen zich over de ruimte en ontmoeten ze elkaar in wisselende samenstellingen.

Elke leerkracht is verantwoordelijk voor een aantal kinderen als het gaat om het invullen van observaties, rapporten en dit is dus ook de leerkracht waarmee u gesprekken heeft en voor inhoudelijke vragen het aanspreekpunt zal zijn. Zie het als een mentor die waakt over de ontwikkeling van uw kind.

Voor dagelijkse praktische zaken kunt u bij alle vier de medewerkers terecht. De mentor deelt belangrijke informatie, zodat ook de andere leerkrachten op de hoogte zijn.

### **Groep 3/4**

De unit 3/4 zal in de ochtend verdeeld zijn over groep 3, met Maaïke als vaste leerkracht, en groep 4 met Monique als vaste leerkracht. Elke leerkracht is verantwoordelijk voor de jaargroep als het gaat om het invullen van observaties, rapporten en dit is dus ook de leerkracht waarmee u gesprekken heeft en voor inhoudelijke vragen het aanspreekpunt zal zijn.

Groep 3 zal in de ochtend les krijgen in wat nu de overlegruimte is, groep 4 zit in het huidige lokaal van groep 4. In de middag zitten beide groepen samen in het lokaal van groep 4, met Maaïke als vaste leerkracht. Zij kunnen hierbij het leerplein als werkplek benutten. Naast Maaïke en Monique zullen er studenten van de HAN en het ROC meedraaien in deze unit.

### **Groep 5-6-7/8**

In de ochtend splitsen we op zoveel mogelijk dagen op in vier verschillende jaargroepen. Hierdoor kunnen we in kleine groepen werken aan rekenen, taal, begrijpend lezen en zo meer tegemoet komen aan de verschillende niveau's van kinderen.

Elke leerkracht is verantwoordelijk voor de jaargroep als het gaat om het invullen van observaties, rapporten en dit is dus ook de leerkracht waarmee u gesprekken heeft en voor inhoudelijke vragen het aanspreekpunt zal zijn.

Op de middagen beschouwen we de hele bovenbouw als een unit. Per vakgebied zullen we bekijken wat de beste samenstelling is. Kinderen met verschillende leeftijden zullen elkaar ontmoeten en samenwerken bij bijvoorbeeld Jeelo. Naast de leerkrachten zullen er studenten van de HAN meedraaien in deze unit.

Bij de gymlessen is het uitgangspunt om de groep te splitsen in groep 5/6 en 7/8, waarbij we ook hier onderzoeken of dit de beste wenselijke samenstelling is als het gaat om fysieke, motorische en emotionele ontwikkeling.



Het team heeft de afgelopen maanden hard gewerkt om deze organisatie vorm te geven. We zijn trots op het resultaat en onze school. Het doet ons goed om samen met de MR, en met ouders op de inloopavond te praten over onderwijs en we denken dat we de feedback goed hebben kunnen verwerken in dit plan.

Op OBS Harlekijn nemen we kinderen serieus. Dit uit zich in kindgesprekken en het kindrapport na elke periode. Ook worden kinderen in staat gesteld eigen keuzes te maken bij het aanbieden van creatieve vakken. In deze creatieve talenten middagen (CTM) worden workshops georganiseerd waarbij kinderen zelf kiezen wat ze willen volgen. Dit doen we groepsoverstijgend vanaf groep 4. Ook bij Jeelo zijn kinderen vrij om, binnen het aangeboden kader, keuzes te maken in de leerstof, het aanleren van de competenties en het eindproduct.

### **Leerling- en ouderpopulatie:**

OBS Harlekijn kenmerkt zich door de diversiteit van de leerling- en ouderpopulatie. Leerlingen vanuit alle lagen van de bevolking komen bij elkaar in een groep. Ook het opleidingsniveau van ouders is zeer divers.

Op de teldatum 1 oktober 2018 telt OBS Harlekijn 130 leerlingen. OBS Harlekijn is een VVE-school. Door extra aandacht voor taalontwikkeling bij (jonge) kinderen dringen we taalachterstanden terug. Deze zogenaamde GOA-gelden zijn van belang voor de Harlekijn om in relatief kleine groepen onderwijs te verzorgen.

Het leerlingen aantal zal de aankomende jaren redelijk stabiel dalen naar een aantal van ongeveer 125. Vanaf 2021 verwachten we de gevolgen van de krimp te gaan zien met een verwacht aantal leerlingen kleiner dan 125.

## Hoofdstuk 2: Uitgangspunten schoolbestuur

### Stichting gegevens

Bevoegd gezag:	Stichting Openbaar Onderwijs Invitare
Adres bevoegd gezag:	Molenstraat 19 Postbus 174 5430 AD , Cuijk Email-adres <a href="mailto:info@stichting-invitare.nl">info@stichting-invitare.nl</a> Website <a href="http://www.stichting-invitare.nl">www.stichting-invitare.nl</a> Administratienummer: 41443
Contactpersoon:	Drs. F.M. van Veen
Contact bevoegd gezag:	0485-310263

### Het strategisch beleid van Invitare

Onderstaande teksten zijn afkomstig uit het Strategisch Beleidsplan van Stichting Invitare Openbaar Onderwijs 2017-2021

#### Ik-gericht en wij-afhankelijk

De scholen van Invitare realiseren openbaar onderwijs in een regio waar bijzondere en openbare scholen op het eerste oog steeds meer overeenkomsten lijken te hebben dan in het verleden. Echter, wat ons als openbaar onderwijs onderscheidt van de anderen is dat wij kinderen willen laten opgroeien tot autonoom denkende mensen waarbij wij geen duiding bieden vanuit een religieus gedachtengoed. In dit licht bieden wij enerzijds religie-neutraal onderwijs en anderzijds gaan we respectvol om met de levensbeschouwelijke achtergrond van gezinnen.

Het voorliggende plan geeft richting aan de organisatie voor de komende vier jaren. Het onderschrift van dit strategieplan is "ik-gericht en wij-afhankelijk". Met dit onderschrift benadrukken we dat de scholen een hoge mate van zelfsturing hebben waar het gaat om de onderwijsvisie en de schoolontwikkeling. Tegelijkertijd vormen de scholen al meer dan twaalf jaar tezamen Invitare. Vanuit een solidariteitsgedachte (wij-afhankelijk) zijn er onder andere financiële, personele en facilitaire voordelen om een onderdeel te zijn van een grotere organisatie. Onderdeel zijn van een

groter geheel houdt ook in - waar zinvol -samen delen en samen ontwikkelen. Vanuit die wij-afhankelijkheid is het noodzakelijk dat er kaders worden ontwikkeld die de bandbreedte van de ik-gerichtheid van de scholen aangeven. Dit strategieplan biedt een aantal gezamenlijke kaders.

Behalve dat het onderschrift van dit document iets zegt over de stichting als geheel, zegt het ook iets over onze leerlingen. Kinderen leren in de loop van hun leven immers omgaan met het continue spanningsveld tussen alleen en samen. Moet een kind zich altijd aanpassen aan de norm en wie bepaalt dan die norm? Hebben anderen last van de ruimte die een kind inneemt of moeten zij juist wat toleranter zijn? Durven kinderen te staan voor een afwijkende mening of volgen zij de mening van de meerderheid omdat ze bang zijn uit de groep te vallen of omdat ze het er echt mee eens zijn? Wil een kind opvallen of juist liever opgaan in de grijze massa (die mogelijk door genuanceerder denken) minder snel stelling neemt?

Als antwoord op de hierboven gestelde vragen ontstond in de gesprekken van de afgelopen maanden een gezamenlijke ambitie om onze leerlingen meer dan voorheen te leren reflecteren op zichzelf en anderen. Wij leren ze onderscheid te maken tussen (nep)feiten en gevoel. We leren ze te luisteren en hun mening te formuleren. We bieden de mogelijkheid om te debatteren en de dialoog met elkaar aan te gaan. Door vrij en kritisch te denken wordt een mening gevormd die wat ons betreft geen eeuwigheidswaarde hoeft te hebben en die je altijd mag bijstellen. Kinderen mogen, of moeten zelfs, ik-gericht zijn waar het gaat om het beste uit zichzelf te halen. Ze moeten daarentegen ook leren om zich aan te passen aan de heersende normen en waarden omdat zij een onderdeel vormen van de samenleving. Die samenleving wordt bij de jonge leerlingen gevormd door de klas. Naarmate leerling ouder worden vergroot het aantal virtuele en reële gemeenschappen waar zij deel van uitmaken. De leergemeenschappen die door onze scholen worden gevormd helpen hen daarbij.

### **Missie, visie en motto**

Uitgaande de hierboven beschreven neerslag van gesprekken over maatschappelijke ontwikkelingen die ons blij of juist bezorgd maken, zijn de missie, de visie en het motto van onze stichting kritisch bekeken. De vraag was of de teksten die een achttal jaar geleden zijn opgesteld ons voldoende houvast bieden voor de komende jaren.

Een missie is in principe tijdloos en geeft weer waar we voor staan en wat onze identiteit is. Ook maakt het duidelijk vanuit welke waarden we werken. Onze missie is vrijwel gelijk aan de oude missie. Met de toevoeging "in relatie met de ander" menen wij het continue spanningsveld tussen aanpassen en vasthouden waarvoor je staat te honoreren.

**Invitare leert kinderen het beste uit zichzelf te halen in relatie met de ander en in verbinding met de samenleving.**

Een visie is minder tijdloos dan een missie en kan met enige regelmaat worden bijgesteld. Het geeft aan waar we voor gaan, waar we over dromen en hoe we de toekomst zien. Voor de komende jaren luidt onze visie

**De openbare basisscholen van Invitare verzorgen toekomstgericht onderwijs waarbij zij ambitieuze doch haalbare doelen formuleren voor de eigen schoolpopulatie. Zij doen dit vanuit verschillende onderwijsvisies. De scholen hebben de gezamenlijke ambitie kinderen te laten opgroeien tot autonoom denkende mensen in een gemeenschap waarin gelijkwaardigheid de norm is. De basis voor leren en ontwikkelen zijn nieuwsgierigheid, verantwoordelijk zijn, wederzijds respect en vertrouwen hebben in elkaar en de omgeving.**

Een motto is een lijfspreuk, een zo kort mogelijke zin waarmee de essentie van onze organisatie wordt weergegeven. Ons motto luidt nog steeds:

**Invitare nodigt uit .....**

## **Speerpunten naar domeinen**

Goed onderwijs is de optelsom van de resultaten voortkomend uit de verschillende beleidsdomeinen. Een veilig gebouw, een goede leerkracht en uitdagend leermateriaal dragen bijvoorbeeld allemaal bij tot een optimaal onderwijsproces. Dit strategieplan is uitgewerkt langs de lijn van vijf domeinen. De eerste twee domeinen hebben betrekking op ons primaire proces. De overige vier domeinen scheppen de randvoorwaarden om de doelstelling rond passend onderwijs en de openbare identiteit van onze scholen te realiseren. Onderstaand zijn in hoofdlijnen de doelen (in de kaders) per domein weergegeven.

### ***Passend Onderwijs***

Invitare staat garant voor toekomstgericht, passend en kwalitatief goed onderwijs. Passend onderwijs houdt voor ons in dat alle leerlingen die bij onze scholen ingeschreven staat een passend aanbod krijgt om zich optimaal te ontwikkelen, ongeacht of zij onderpresteren, gemiddeld over bovengemiddeld presteren. Het liefste bieden we alle kinderen een individueel aanbod. Vanwege de beperkte financiële middelen en daardoor beschikbare personele inzet is dit onmogelijk. Toch zullen wij de komende jaren zo veel als mogelijk toewerken naar een meer gepersonaliseerd aanbod. Onder een gepersonaliseerd aanbod verstaan wij het onderwijsaanbod in de kleinst mogelijke eenheid die voor de scholen praktisch realiseerbaar is. Door kritisch te kijken naar hoe wij ons onderwijs organiseren en door gebruik te maken van technologische oplossingen, is naar onze mening voor een aantal scholen op dit punt winst te behalen.

1. Realiseren van een passend gepersonaliseerd aanbod voor elke leerling.

Bij passend onderwijs moet ook vermeld worden dat wij deel uit maken van twee samenwerkingsverbanden (SWV). Het opstellen van de beleidsagenda en de feitelijk inhoudelijke uitwerking is bij beide SWV-en is neergelegd in de regio/ het platform. Omdat wij participeren in de regio/het platform is het mogelijk om de ontwikkelingen kritisch te volgen en er voor zorg te dragen dat middelen zo veel als mogelijk ten goede komen aan de leerlingen die het nodig hebben.

2. Kritisch volgen van de SWV-en door te participeren in de regionale dan wel platform-overleggen met als doel maximale ondersteuning te realiseren ten behoeve van de leerlingen of groepen leerlingen die dit nodig hebben.

De afgelopen jaren is er op nationaal niveau en op het niveau van de stichting en de scholen veel aandacht besteed aan opbrengstgericht werken. Momenteel verlegt de landelijke focus zich meer en meer naar de andere gebieden van ontwikkeling (sociaal emotionele ontwikkeling, wereld oriëntatie, techniek, creatieve ontwikkeling, en dergelijke). Wij beoordelen deze ontwikkeling positief omdat het hierdoor meer en meer gaat om de integrale ontwikkeling van onze leerlingen. Toch willen wij ervoor waken dat door de verbreding van de focus de lessen die wij de afgelopen jaren hebben geleerd met betrekking tot opbrengst gericht werken niet meer in praktijk worden gebracht. De komende jaren wordt daarom continue aandacht besteed aan het realiseren van een goed niveau van de basisvakken. Sommige scholen kunnen vanwege de samenstelling van de schoolpopulatie en de focus op de basisvakken relatief wat minder tijd besteden aan de overige vakken dan andere scholen. Andere scholen zijn zich bewust van het feit dat de opbouw van hun schoolpopulatie langzaam aan het wijzigen is. Dit betekent dat werkwijzen regelmatig kritisch moeten worden bekeken in relatie tot de opbrengsten en de aard van de doelgroep.

3. Realiseren van een goed niveau van de basisvakken voor alle leerlingen.

Passend onderwijs houdt ook in dat er in de ontwikkeling van kinderen geen breuken ontstaan vanwege de eigenaardigheden van ons onderwijsstelsel. Afstemming tussen de voorschoolse faciliteiten en het VO krijgen de komende jaren onze aandacht. Daar waar onze scholen gehuisvest zijn in een MFG wordt vanzelfsprekend de samenwerking gezocht met de kinderopvang/peuterspeelzaal. Daar waar ook scholen van andere besturen in het MFG gevestigd zijn, wordt ook met de scholen de samenwerking gezocht. Uitgangspunt hierbij is dat de samenwerking tot een meerwaarde moet leiden.

4. Realiseren van samenwerking met KO / peuterspeelzalen en afstemming met overig BAO in overeenstemming met het beleidsdocument "Beleid Integraal Kindcentrum" (31-01-2017).

## **Hoofdstuk 3 Ons schoolconcept:**

### **Kernwaarden en identiteit**

OBS Harlekijn is een openbare school. De openbare identiteit komt tot uiting in ons motto: Iedereen mag er zijn op de Harlekijn". We staan open voor alle leerlingen ongeacht hun levensovertuiging, godsdienst, politieke gezindheid, afkomst, geslacht of seksuele geaardheid.

OBS Harlekijn is ook een School Wide Positive Behavior Support (SWPBS) school. We besteden actief aandacht aan het aanleren van gewenst gedrag. In het PBS-traject heeft de school samen met ouders/verzorgers drie kernwaarden vastgesteld. Dit zijn respect, veiligheid en verantwoordelijkheid. Vanuit deze drie kernwaarden zijn gedragsverwachtingen geformuleerd. Al onze medewerkers zijn geschoold in SWPBS en handelen daar ook naar. Zij spreken verwachtingen uit en bekrachtigen het gewenste gedrag dat leerlingen laten zien. Onze leerlingen weten wat er van hen verwacht wordt, wanneer zij aan de verwachtingen voldoen. Dat zorgt voor een gevoel van veiligheid waarin kinderen zich kunnen ontwikkelen. Leerlingen blijven autonoom en leren dat zij verantwoordelijk zijn voor hun eigen keuzes en gedrag. Eventuele consequenties bij het niet voldoen aan de verwachtingen zijn bekend bij leerlingen en liggen vast in het SWPBS handboek. De gedragsverwachtingen zijn schoolbreed hetzelfde en worden volgens planning aangeleerd. Elke groep kan met de leerkracht bepalen welke verwachtingen goed gaan en welke nog aandacht behoeven. Deze hangen zichtbaar in de lokalen, op een vaste plek.

### **Onze doelen voor schooljaar 2019-2020**

Het pedagogisch klimaat op de Harlekijn staat. Daar zijn we trots op. De focus voor de komende periode ligt dan ook op het vlak van organisatie en didactiek. Om elk kind op een passend en voldoende niveau van de basisvakken te laten uitstromen hebben we onze organisatie aangepast. In de ochtend werken we met kleine(re) groepen, vooralsnog geclusterd op jaargroep. In de middag beschouwen we een bouw als een unit, bieden we projectmatig de zaakvakken aan en stellen we kinderen beter is staat om te leren samenwerken of keuzes te maken in de wijze waarop ze hun leerdoel willen behalen.



In de ochtend worden de zaakvakken rekenen, taal en spelling aangeboden door de leerkrachten, ondersteund met onderwijsassistenten. Dit doen we volgend het directe instructiemodel. Hierin willen we in schooljaar 2019-2020 een verdiepende stap zetten. Nu werken we met groepsplannen en dienen de CITO LOVS gegevens als basis. Het gevolg is dat deze groepen voor langere periode vast staan. Vast tussen aanhalingstekens, want er vinden wisselingen plaats, echter is dat summier.

*Kijken we naar wat we écht willen, dan is dat binnen het instructiedoel, dus per les, differentiëren, uitgaande van een startopdracht, een korte check en een instructie of verlengde instructie in een kleine groep.*

Ontwikkelingen op het gebied van het vergroten van eigenaarschap bij leerlingen zijn vorig schooljaar op diverse gebieden ingezet. Leerkrachten voeren kindgesprekken omdoelen bij de zaakvakken en de werkwijze te bepalen. Om zowel leerkrachten als onze kinderen meer inzicht te geven in hun leervaardigheden zijn we afgelopen schooljaar gestart met het invoeren van het schip van Pica. Deze methodiek koppelt de executieve functies aan een symbool, het schip en haar onderdelen. Doordat we dit op dezelfde wijze als PBS hebben vormgegeven, met lesjes, dezelfde taal en picto's, zien we dat het schoolbreed gedragen wordt. Met name de gezamenlijke taal levert verbinding tussen de leerkracht en de leerling op, waardoor het gesprek goed op gang kan komen. Aankomend jaar dienen we deze aanpak te borgen. Dit is een taak van het PBS leerteam.

Naast bovenstaande zullen we in schooljaar 2019-2020:

- De scholing professionele dialoog vanuit de HAN afronden
- Een keuze maken voor een nieuwe rekenmethode (invoer start schooljaar 2020)
- Alle onvolkomenheden behorend bij de nieuwe organisatie overwinnen
- Wederom een stap zetten bij het invoeren van de leerteams



## Hoofdstuk 4

### Wettelijke opdrachten

- 4.1 Kwaliteitszorg: kwaliteit en kwaliteitsbewaking
- 4.2 De inhoud van ons onderwijs (overzicht van methodes en/of methodieken)
- 4.3 Accenten in ons onderwijs
- 4.4 Actief burgerschap en sociale integratie
- 4.5 evenredige vertegenwoordiging van vrouwen in de schoolleiding
- 4.6 Schoolveiligheidsplan

De overheid stelt aan alle basisscholen een aantal wettelijke eisen ten aanzien van de kwaliteit en de inrichting van het onderwijs. Bijvoorbeeld de hoeveelheid uren die een kind in acht jaar minimaal moet hebben gehad of het leerlingvolgsysteem dat mede bepaalt wat je schooladvies wordt na die acht schooljaren.

Dit hoofdstuk geeft een beschrijving hoe de kwaliteitszorg wordt gewaarborgd en het passend onderwijs vorm krijgt op OBS Harlekijn.

#### 4.1 Kwaliteit en kwaliteitsbewaking

We brengen onder deze noemer in beeld op welke wijze wij de kwaliteit van ons onderwijs bewaken.

Dit doen we op de volgende manieren:

##### *Opbrenstgericht werken en invitare*

Alle Invitarescholen hebben deelgenomen aan een project 'versterken opbrenstgericht werken door bestuur en management'. Een grotere opbrenstgerichtheid moet zich gaan vertalen in hogere leeropbrensten voor leerlingen.

Alle Invitarescholen zijn daarnaast bezig met het bevorderen van handelingsgericht werken (HGW) en met het ontwikkelen van handelingsgerichte procesdiagnostiek (HGPD). Hierbij worden voor kinderen met ernstige leerachterstanden ontwikkelingsperspectieven opgesteld. Deze ontwikkelingen zullen ook bijdragen om de kwaliteit van onderwijs en zorg nog verder te verbeteren waardoor er hogere leeropbrensten bereikt kunnen worden.

Bij opbrenstgericht werken gaan Invitarescholen uit van een aantal onderliggende aannames en principes. Al onze scholen, directeuren en leerkrachten zijn in staat om cyclisch te denken en handelen. Daarbij is eerst en vooral de ontwikkeling van de kinderen het belangrijkste uitgangspunt.

We zijn in staat en bereid om die ontwikkeling in beeld te brengen en te staven aan de hand van toetsresultaten op zowel individueel als groepsniveau. We gaan ervan uit dat onze observaties, de toetsresultaten en de interpretatie van die verzamelde gegevens ons helpen om het dagelijks onderwijs aan kinderen te optimaliseren. Het is van belang dat onze leerkrachten alle verzamelde gegevens in de juiste context weten te plaatsen, om zo gericht aan te sluiten bij de behoeften van het kind.

Opbrengstgericht werken en denken is een kernopdracht van alle Invitarescholen. Onze leraren geven doelgericht les en dragen zo bij aan het toekomstperspectief van de kinderen van nu. We kijken eerst en vooral naar het welbevinden (hoe maak je het?), de betrokkenheid (hoe doe je het?) en de competentie (wat levert het op?) van de kinderen. De deelnemende scholen willen op deze wijze van toegevoegde waarde zijn in de vooruitgang die kinderen maken in relatie tot hun achtergronden.

Het is mogelijk om op drie niveaus invloed uit te oefenen op de prestaties en ontwikkelingen van kinderen te weten op leerlingniveau, leraarniveau en schoolniveau. De grootste invloed is zeker op leraarniveau. De leraar doet er dus enorm toe. Vernieuwingen en verbeteringen staan en vallen bij de betrokkenheid, bevlogenheid en deskundigheid van leerkrachten. Stichting Invitare zal ervoor waken dat het project bevorderen opbrengstgericht werken leidt tot een afrekencultuur of een onderwijscultuur waarin enkel nog geleerd wordt voor toetsen en testen.

Alle invitarescholen delen 2 keer per jaar d.m.v. een medio- of eindrapportage de zelfevaluatie, uit het cito leerlingvolgsysteem met elkaar. Op schoolniveau worden de resultaten hieruit ook gedeeld en besproken met het team van leerkrachten. De meest recente rapportages vindt u als bijlage in de documentenmap.

#### Gegevens Schoolscore ongewogen Eindtoetsen Harlekijn IEP 2017-2019

	Ongewogen/ ongecorrigeerde score	Aantal II deelgenomen	Aantal II Uitgesloten	Aantal II buiten beoordeling eindresultaat
<b>2017</b>	78,8	22	0	0
<b>2018</b>	86	24	0	0
<b>2019</b>	84,1	21	0	0

Op onze school hebben we de ambitie om niet alleen de kennisontwikkeling te volgen en in beeld te brengen in een leerlingvolgsysteem, maar willen we ook de ontwikkeling van leerlingen op het gebied van competenties en vaardigheden systematisch volgen en zichtbaar maken.

Opbrengstgericht werken zal zichtbaar zijn in:

- de resultaten van de leerlingen op kennisgebied (zie: Mediorapportage uit de bijlage)
- de resultaten van de leerlingen op de ontwikkelingslijnen (zie jeelo- registratie)
- de primaire processen in de scholen (projectplannen, types afsprakenlijsten en besluitenlijsten)
- de professionaliteit van schoolteams (o.a. gesprekkencyclus)
- de kwaliteit van onderwijzen en leren (SVIB, coaching trajecten)
- sturingsmogelijkheden voor schoolleiding en college van bestuur gericht op de opbrengsten (school tevredenheidspeiling)
- een transparant monitorsysteem voor optimaal intern en extern toezicht in het kader van zelfevaluatie (momenteel geen kwaliteitssysteem aanwezig)

Alle Invitare scholen peilen eens in de 3 jaar bij alle geledingen hoe zij tegen de school aankijken. Dit doen wij door de tevredenheidsonderzoeken van Boelhouwers. De resultaten hiervan vindt u op de portaal van de school.

## 4.2 De inhoud van ons onderwijs

### Beschrijving van de ontwikkellijnen

Uitgangspunt van de inhoud van ons onderwijs zijn de kennis- en competentielijnen . Op OBS Harlekijn wordt gewerkt met methodes en projecten die richtinggevend zijn voor het aanbieden van onderwijsinhouden en het voldoen aan de kerndoelen. De doelen zijn altijd gericht op de ontwikkeling van kennis en competenties. Dit houdt in dat we naast kennisverwerving aandacht hebben voor vaardigheden zoals werkhouding, het gebruik van diverse leerstrategieën, zelfbeeld, sociaal gedrag, actief burgerschap, multicultureel onderwijs en vaardigheden die gericht zijn op het 'overleven' in de 21<sup>e</sup> eeuw. Kennis en competentielijnen staan centraal binnen onze onderwijsinhoud. Daarnaast besteden we, zoals eerder beschreven, veel aandacht aan het pedagogisch klimaat op school en in de klas. We maken kinderen voldoende bewust van de normen en waarden zoals die in onze Nederlandse samenleving gelden en we dagen de kinderen uit na te denken over hun rol als burger in de Nederlandse samenleving  
De leerkrachten plannen het onderwijs en hanteren een weekrooster.

*Hieronder volgt het overzicht van de gebruikte middelen:*

Kennislijnen en competentielijnen	Methode	Opmerkingen
Vorbereidend lezen (Groep ½):	LOGO3000 Jeelo projecten Bouw! lezen (groep 2)	Tussendoelen geletterdheid Leesroutines
Aanvankelijk lezen (Groep 3):	Veilig Leren Lezen Kim Bouw! lezen	
Voortgezet technisch lezen:	Bouw! lezen waar zinvol	Ralfi /connect/theater/duo lezen

Taal:	Groep 1/2 Logo 3000, Jeelo Groep 3 Veilig Leren Lezen Groep 4 t/m 8 Staal	Groep 4 t/m 8 Softwarepakket Staal via Basispoort
Begrijpend lezen:	Gr 5 t/m 8 Nieuwsbegrip	Softwarepakket Nieuwsbegrip en Nieuwsbegrip XL
Schrijven:	Groep 1/2 Schrijfkriebels Groep 3 t/m 7 Pennenstreken	
Engelse taal (Groep 7 en 8):	Real English	
Rekenen/wiskunde:	Groep ½ Voorbereidend rekenen Groep 3 t/m 8 Pluspunt	Softwarepakket Pluspunt via Basispoort Somplex Rekensprint
Oriëntatie op mens en samenleving:	Jeelo-projecten	
Verkeer:	Jeelo projecten	Activiteiten: Dode hoekspiegel, van 8 naar 1-project

Bewegingsonderwijs:	<p>Vakwerkplan bewegingsonderwijs (ontwikkeld door de combinatiefunctionarissen gemeente Cuijk</p> <p>Basislessen Bewegingsonderwijs</p> <p>Combinatiefunctionaris als vakleerkracht vanaf 2012</p>	
Kunstzinnige oriëntatie:	<p>Creatieve Talenten Middagen</p> <p>Leerlingen kiezen uit workshops mede aangeboden door externe experts.</p> <p>Jeelo-projecten</p>	
Muziek:	<p>Projecten uit gezamenlijk aanbod WKVC</p> <p>Creatieve Talenten Middagen</p> <p>Leerlingen kiezen uit workshops mede aangeboden door externe experts.</p>	
Wetenschap en techniek:	<p>Jeelo-projecten</p> <p>Creatieve Talenten Middagen</p> <p>Leerlingen kiezen uit workshops mede aangeboden door externe experts.</p>	



Sociale vaardigheden:	PBS Jeelo-projecten Vreedzame School	
Spelling:	Staal Spelling	

### 4.3 Accenten in ons onderwijs

Onderwijs geven vanuit rust en regelmaat is een belangrijk uitgangspunt. De eigenheid van ieder kind is zoveel mogelijk het uitgangspunt van handelen. Vanuit het besef dat een kind deel uitmaakt van een groep wordt er gezorgd voor een veilige sfeer en een prettige leeromgeving voor iedereen. PBS, als onze pedagogische aanpak is hierbij van essentieel belang. Op de Harlekijn leren we gedrag actief aan, zoals we dat met vakken als rekenen en taal ook doen. Onze leerlingen weten wat er van hen verwacht wordt, wanneer zij aan de verwachtingen voldoen. Dat zorgt voor een gevoel van veiligheid waarin kinderen zich kunnen ontwikkelen. Al onze gedragsverwachtingen komen voort uit onze kernwaarden Respect, Veiligheid en Verantwoordelijkheid. Leerkrachten belonen actief het gewenste gedrag waardoor de aandacht voor ongewenst gedrag tot een minimum beperkt wordt. Dit zorgt voor rust in de school. Als ouders betrokken zijn bij hun kind zal het kind zich beter ontwikkelen. Op OBS Harlekijn werken we nauw samen met ouders om hun kind tot volle ontwikkeling te laten komen. We zijn laagdrempelig en benaderbaar in het contact met ouders. De korte lijntjes tussen ouders, leerkracht, IB-er en directie zorgen ervoor dat iedereen op de hoogte is van wat er speelt rondom een kind. Wij achten deze afstemming van essentieel belang.

OBS Harlekijn is een Jeelo school. Jeelo, is een visie op wereld oriënterend onderwijs. We gaan uit van drie pijlers: Samen leven, Samen werken en Zelfstandig leren. Jeelo-scholen krijgen een digitale leeromgeving met kerndoeldekkende content die is ontwikkeld in samenspraak met Jeelo-scholen. De content bestaat uit wereldoriëntatie, techniek, kunstzinnige oriëntatie, leefstijl, EHBO en verkeer. Het onderwijs wordt verzorgd in twaalf projecten. Tijdens deze projecten worden leerlingen uitgedaagd om, passend bij hun eigen ontwikkeling, kennis en competenties eigen te maken.

Uitgangspunt binnen de pijler Samen leven is de maatschappij. We zoeken de verbinding op, gaan de maatschappij in of halen deze de school binnen. Zo gaan theoretische onderwerpen leven voor kinderen. Zij leren door ervaringen als ze op excursie zijn of als er een workshop in de school wordt gegeven. We streven ernaar om binnen een project eenmaal een maatschappelijke organisatie de school binnen te halen.

De pijler Samen werken gaat uit van groepsopdrachten en eigen keuzes. Leerlingen werken samen, of zelfstandig aan een eindproduct. Het proces naar dat product is afhankelijk van de keuze van de leerling. In een ontwikkelgesprek worden doelen en eisen vastgesteld zodat het product op een goede wijze kan worden beoordeeld. Voorbeelden van producten zijn werkstukken, presentaties, verkeers-of EHBO diploma's, meubels of zelf opgezette bedrijfjes.

De pijler Zelfstandig leren gaat uit van kennisoverdracht en competentie ontwikkeling. Leerkrachten zetten per project een leerroute uit, individueel of per (sub) groep. Via het digitale platform van jeelo wordt kennis overgedragen, via zogenaamde Stenen. Leerlingen en ouders kunnen overal, altijd inloggen en aan de slag. Ook volgen leerlingen Stappers, activiteiten gericht op competenties. Denk hierbij aan samenvatten, mindmaps maken, plannen, kritisch denken. Veel van de 21<sup>e</sup> eeuwse vaardigheden worden in deze pijler ontwikkeld.

De instructies worden verzorgt volgens het IGD-model (Doel schooljaar 2019-2020). We hanteren verschillende groeperingsvormen tijdens lessen en we passen een mix van verschillende werkvormen toe:

- Klassikaal werken waar dit effectief is
- Zelfstandige werkvormen waarbij kinderen zelf oplossingen weten te bedenken en verantwoordelijk zijn voor hun eigen werk
- Coöperatieve werkvormen waarbij samenwerkend geleerd wordt en een actieve leerhouding wordt gecreëerd.

### 4.3.1 Passend Onderwijs

Onderstaande tekst is afkomstig uit het School OndersteuningsPlan, te vinden op onze website

OBS Harlekijn is een Positive Behavior Support (PBS) school. PBS is een schoolbrede aanpak gericht op het creëren van een omgeving die het leren bevordert en gedragsproblemen voorkomt. Daarvoor zijn op Harlekijn bij de start in 2010 samen met de ouders drie gezamenlijke waarden geformuleerd. Binnen de school is het gedrag dat past bij deze waarden beschreven en wordt het de kinderen actief aangeleerd. Adequaat gedrag wordt hierna systematisch positief bekrachtigd. Hiermee wordt een veilig en positief schoolklimaat gecreëerd, waarin elke leerling optimaal kan profiteren van het geboden onderwijs. Sinds 2015 is de Harlekijn een officieel gecertificeerde PBS-school en daarmee was het een van de eerste erkende scholen in Nederland. PBS laat zich samenvatten in vijf pijlers:

1. Schoolbreed werken aan leren en gedrag vanuit gedeelde waarden;
2. Preventie staat centraal: zoveel mogelijk voorkomen van gedrags- en leerproblemen;
3. Positieve insteek: versterken van goed gedrag aan de hand van heldere, eenduidige verwachtingen t.a.v. gedrag.
4. Planmatige, systematische aanpak op basis van data.
5. Partnerschap met ouders en samenwerking met de keten.

Verantwoordelijkheid, respect en veiligheid zijn de belangrijkste waarden voor onze school. We geven hier via gedragsverwachtingen concrete inhoud aan waardoor kinderen leren zich respectvol, verantwoordelijk en veilig te gedragen. De vaardigheden en competenties die hierbij horen, zijn van waarde om succesvol onderwijs te kunnen volgen, voor toekomstig werk en in huidige en toekomstige relaties. Het team van Harlekijn, de conciërge, de medewerkers en vrijwilligers van Stichting Spring Kinderopvang werken met ouders actief samen in dit proces.

Onze school kent jaarklassen. Dat wil zeggen dat de leerlingen in principe op leeftijd zijn ingedeeld en op hoofdlijnen per leerjaar hetzelfde onderwijs ontvangen. Dat geldt niet voor onze kleutergroepen, die zijn heterogeen gegroepeerd. Dat betekent dat jongste en oudste kleuters bij elkaar in de kleutergroep zitten. Zij krijgen deels ook een verschillend aanbod. Wij vinden het belangrijk dat kinderen samen leren en zich samen ontwikkelen.

Op onze school vinden we het belangrijk dat alle kinderen de basisvaardigheden lezen, taal en rekenen onder de knie krijgen. Wij volgen de ontwikkelingen van alle leerlingen op deze vakken op de voet, ook door afname van jaarlijkse of halfjaarlijkse landelijke toetsen. Samen met de IB'er, de intern begeleider, worden de resultaten van alle leerlingen bekeken en waar aan de orde wordt extra aandacht aan leerlingen besteed tijdens deze vakken. Als school werken we in dit kader met verlengde instructie voor leerlingen die extra uitleg nodig hebben. Waar nodig wordt ook aangepaste oefenstof gegeven. Daarnaast gebruiken we de computer om leerlingen extra te laten oefenen, alleen of in tweetallen.

Naast deze kernvakken van onze school volgen alle leerlingen onderwijs in de wereld oriënterende vakken als geschiedenis, aardrijkskunde en kennis van de natuur in project vorm (Jeelo). Op de Harlekijn wordt de verbinding gelegd tussen de theorie en de praktijk. We betrekken de maatschappij in ons onderwijs tijdens onze Jeelo projecten waarin we de wereld oriënterende vakken hebben ondergebracht. Geen aparte boeken aardrijkskunde, geschiedenis en biologie, maar actueel, boeiend en betekenisvol onderwijs waarmee we projectmatig en groepsdoorbrekend werken. De ervaring en beleving staat centraal en leiden tot een betere verankering van kennis. Jeelo bestaat uit drie pijlers; Samen leren, samen leven en zelfstandig leren. Kinderen werken gezamenlijk of individueel aan opdrachten die ze op verschillende manieren aan elkaar en ouders presenteren. Een niet te onderschatten aspect van jeelo is de verbinding tussen onderwijs en de maatschappij. Bij elk project gaan leerlingen op excursie de wereld in en halen we de maatschappij de klas in door middel van workshops en presentaties. Hierdoor ervaren kinderen hoe de wereld om hen heen werkt.

Naast het leren vinden we de eigen ontwikkeling van de kinderen belangrijk. We besteden expliciet aandacht aan de sociaal emotionele ontwikkeling van alle leerlingen. Als schoolteam vinden we dat leerlingen het beste gedijen in een veilige en voorspelbare omgeving. Daartoe bieden we structuur in de groepen maar ook op het schoolplein. We hanteren in dat kader duidelijke regels en afspraken. Kinderen hebben daarnaast ook ruimte nodig om zich te ontwikkelen. Naast veiligheid en geborgenheid geven we de kinderen de ruimte die ze nodig hebben en aan kunnen. Dat betekent dat we daarin ook verschil maken tussen de kinderen.

Op OBS Harlekijn geven we kinderen de ruimte om te bewegen bij het leren. Dit zorgt voor een meer uitdagende leeromgeving, een hogere betrokkenheid én een optimaal leerresultaat. Bovendien is het aspect van 'samen' bij de activiteiten duidelijk aanwezig. Dit komt de sfeer in de groep en school ten goede. Wij hebben meer bewegingsmomenten en energizers in ons rooster opgenomen, zoals de Daily Mile. Bewegingsmomenten komen de aandacht en concentratie ten goede. We zijn in de gemeente Cuijk de enige school die beweging expliciet in het onderwijs aanbiedt. Onze leerlingen kunnen aan hun tafel werken, op hun eigen stoel. Ze kunnen ook de keuze maken om op een zitbal te zitten. Deze ballen liggen klaar op de leerpleinen en kunnen door leerlingen gebruikt worden op een moment dat het hen uitkomt. Hierdoor kunnen kinderen met een grote bewegingsbehoefte geconcentreerder werken. Na een kwartiertje ruimen de kinderen de bal weer op. Ook kunnen onze leerlingen ervoor kiezen om staand te werken. Elke klas beschikt over een statafel in een opvallende kleur groen. Wil je even een spellingopdracht afmaken, iets op de laptop opzoeken, of je werk nakijken; het kan en mag aan de statafel.

Aan het eind van de basisschoolperiode ondersteunen we alle leerlingen bij de overgang naar het voortgezet onderwijs. We "leveren" onze leerlingen zó af dat ze met een grote kans op succes een volgende stap in hun schoolloopbaan kunnen maken op de VO school van hun keuze. Daarvoor is de bij de school van hun keuze benodigde lees- taal- en rekenvaardigheid een belangrijk einddoel van ons onderwijs. Maar dat is niet het enige dat leerlingen nodig hebben. Ook hun welbevinden en vertrouwen in eigen kunnen en ontwikkeling zijn van belang. Ook daar werken we aan de gehele basisschoolperiode. Zo werken we aan een brede basisontwikkeling van alle leerlingen, recht doend aan hun mogelijkheden en ambities.

In het nieuwe IKC Dassenburcht zitten de scholen Harlekijn (openbaar onderwijs) en Zevensprong (katholiek onderwijs) onder één dak. Samen met kinderopvangorganisatie Spring vormen zij het IKC (Integraal Kindcentrum) Dassenburcht. Onder het motto 'it takes a village to raise a child' werken zij nauw samen met ketenpartners aan een optimale leer- en ontwikkelingsomgeving van kinderen, afgestemd op hun behoeften. Ketenpartners kunnen zijn de gemeente, verenigingen, culturele instellingen en het voortgezet onderwijs. In een goede onderlinge samenwerking verzorgen Spring, Harlekijn en Zevensprong de ontwikkeling van kwalitatief goed passend onderwijs aan alle 0 - 12 jarige kinderen, hoofdzakelijk uit de wijk Padbroek. Dit gebeurt middels een aansluitend aanbod van opvang, jeugdzorg, VVE en vrije tijd.

#### **4.4. Actief burgerschap en sociale integratie**

Op onze school groeien kinderen van verschillende nationaliteiten samen op. Met kennis van elkaars gebruiken en gewoontes. In onze gedragsverwachtingen (o.a. vastgelegd in onze PBS matrixen) komt duidelijk naar voren dat wij met en van elkaar willen leren, op alle (vak)gebieden. Onze kinderen en ouders komen automatisch en op een vanzelfsprekende manier met elkaar in contact. Ze ontmoeten elkaar bij de medezeggenschapsraad, de ouderraad, de ouderkamer, de uitvoering van Jeeloprojecten (hierin worden ze op de verschillende niveaus van ouderbetrokkenheid aangesproken) en de verschillende commissies waarin zij deelnemen etc.

In ons onderwijs komt in alle groepen tijdens de diverse vakken (o.a. Jeelo) de verschillende achtergronden van de klasgenoten aan de orde.

De sociale integratie ontwikkelen we door de kinderen de gelegenheid te bieden meer deel te nemen aan het maatschappelijke proces. De projecten die we in het kader van Jeelo uitvoeren staan hiervoor garant. De pijler 'samen leven', één van de drie pijlers binnen Jeelo, zorgt dat er tijdens elk project contacten zijn met maatschappelijke organisaties. Zie ook [www.jeelo.nl](http://www.jeelo.nl) voor de projecten en de visie achter Jeelo. In ons beleidsstuk 'Burgerschap en sociale integratie' kunt u onze visie en onze praktijk op dit gebied uitgebreider inlezen.

#### **4.5 Evenredige vertegenwoordiging van vrouwen in de schoolleiding**

De Stichting Openbaar Onderwijs Invitare heeft een document 'Evenredige vertegenwoordiging van vrouwen in de schoolleiding' opgesteld. Hierin staat genoemd op welke wijze men het aantal vrouwen in de schoolleiding wil doen toenemen.

Momenteel bestaat de leiding van de negen scholen uit vier mannelijke en vijf vrouwelijke directeuren ondersteund door een mannelijke en een vrouwelijke adjunct-directeur.

Percentage vrouwen in de schoolleiding is daarmee 55%.

Voor de inhoud van het document 'Evenredige vertegenwoordiging in de schoolleiding' verwijzen we naar de documenten map 'schoolplan'.

#### **4.6 Schoolveiligheidsplan**

De Arbowet en de Kwaliteitswet bieden kaders voor een goed veiligheidsbeleid. Dit veiligheidsbeleid moet aan enkele criteria voldoen. De Onderwijsinspectie toetst in haar Periodiek Kwaliteitsonderzoek (PKO) drie elementen (een school moet aan minimaal twee voldoen):

- Inzicht: hebben scholen voldoende inzicht in de beleving van sociale veiligheid door leerlingen en teamleden en in de incidenten die zich voordoen?
- Preventieve maatregelen: Is er een veiligheidsbeleid dat deze incidenten zo veel mogelijk kan voorkomen?
- Curatieve maatregelen: Is er een veiligheidsbeleid dat adequaat optreden na incidenten mogelijk maakt?

In de uitvoering van het beleid zijn er een aantal verplichtingen op de volgende aandachtsgebieden:

- Inzicht in veiligheidsbeleving, risico's en incidenten
- Gezamenlijke visie, afspraken en regels
- Taken, samenwerken en voorwaarden
- Onderwijs

Deze zijn terug te vinden als onderdelen in het veiligheidsplan van de school. Dit veiligheidsplan is door de scholen van Invitare gezamenlijk opgesteld en te vinden op Diagora. De verplichtingen worden we per aandachtsgebied toegelicht.

## **Hoofdstuk 5**

### 5.1 Personeel

#### **Personeelsbeleid Invitare**

De zorg voor personeel is cruciaal voor de kwaliteit van het onderwijs.

Invitare wil goed voor haar mensen zorgen. In een integraal personeelsbeleidsplan is invulling gegeven aan deze zorg voor het personeel. Integraal personeelsbeleid betekent voor Invitare het regelmatig en systematisch afstemmen van de inzet, kennis en bekwaamheden van de medewerkers op de inhoudelijke en organisatorische doelen van de school en de stichting. Deze afstemming houdt rekening met de strategische positie van de school en de onderwijsvisie van de school en de stichting.

Als uitgangspunt voor haar personeelsbeleid volgt de Stichting de CAO Primair Onderwijs. Het integraal personeelsbeleid is vormgegeven door het opstellen van diverse documenten.

- Sociaal Statuut
- Mobiliteitsplan
- Taakbeleidsplan
- Gesprekscyclus
- Scholingsbeleid
- Arbobeleidsplan
- Tertiaire arbeidsvoorwaarden
- 

Voor de inhoud van de bovenstaande documenten verwijzen we naar de documentenmap "schoolplan".



### **Gesprekscyclus**

Binnen de stichting is een cyclus van gesprekken afgesproken en deze zijn bedoeld voor alle medewerkers, werkzaam binnen de stichting. In een cyclus van 4 jaar vinden functie-ontwikkel- en waarderingsgesprekken plaats. Daarnaast worden competentielijsten door de medewerkers ingevuld en 360° feedback door collega's en directie uitgevoerd. Binnen de functie-ontwikkelgesprekken worden PAP's en/of POP's aan de orde gesteld.

Voor de inhoud van de gesprekscyclus verwijzen we naar het bovenschools beleid van de Stichting.

### **Begeleiding van leerkrachten**

De algemene begeleiding is beschreven bij de gesprekscyclus. Met nieuwe leerkrachten wordt een begeleidingstraject afgesproken. Bij aanvang is er wekelijks contact met de directeur (organisatie, klassenmanagement) of de intern begeleider (coaching, onderwijskundig concept). Afhankelijk van de persoon en zijn begeleidingsbehoefte wordt de ondersteuning afgebouwd en gaat de leerkracht meedraaien in de gesprekscyclus.

Voor de inhoud van het begeleiden van een nieuwe leerkracht verwijzen we naar het bovenschools personeelsbeleid.

### **Taakbeleid**

Binnen de stichting is er sprake van beleid rondom de verschillende werkzaamheden en taken van onze medewerkers. Dit beleid is er met name op gericht medewerkers inzicht te geven in de invulling van lestaaken, lesgebonden taken, schooltaken en deskundigheidsbevordering en komt voort uit de zorg voor het personeel.

Invitare wil met het voeren van het taakbeleid de volgende doelen realiseren:

- Het realiseren van een goed werkklimaat voor de werknemers waarbij er evenwicht is tussen wensen en doelen van de organisatie en wensen en mogelijkheden van het personeel.
- Het door middel van optimaal taakbeleid verwezenlijken van het onderwijskundig beleid.
- Het via taakbeleid in combinatie met competentie management benutten en vergroten van aanwezige kwaliteiten.

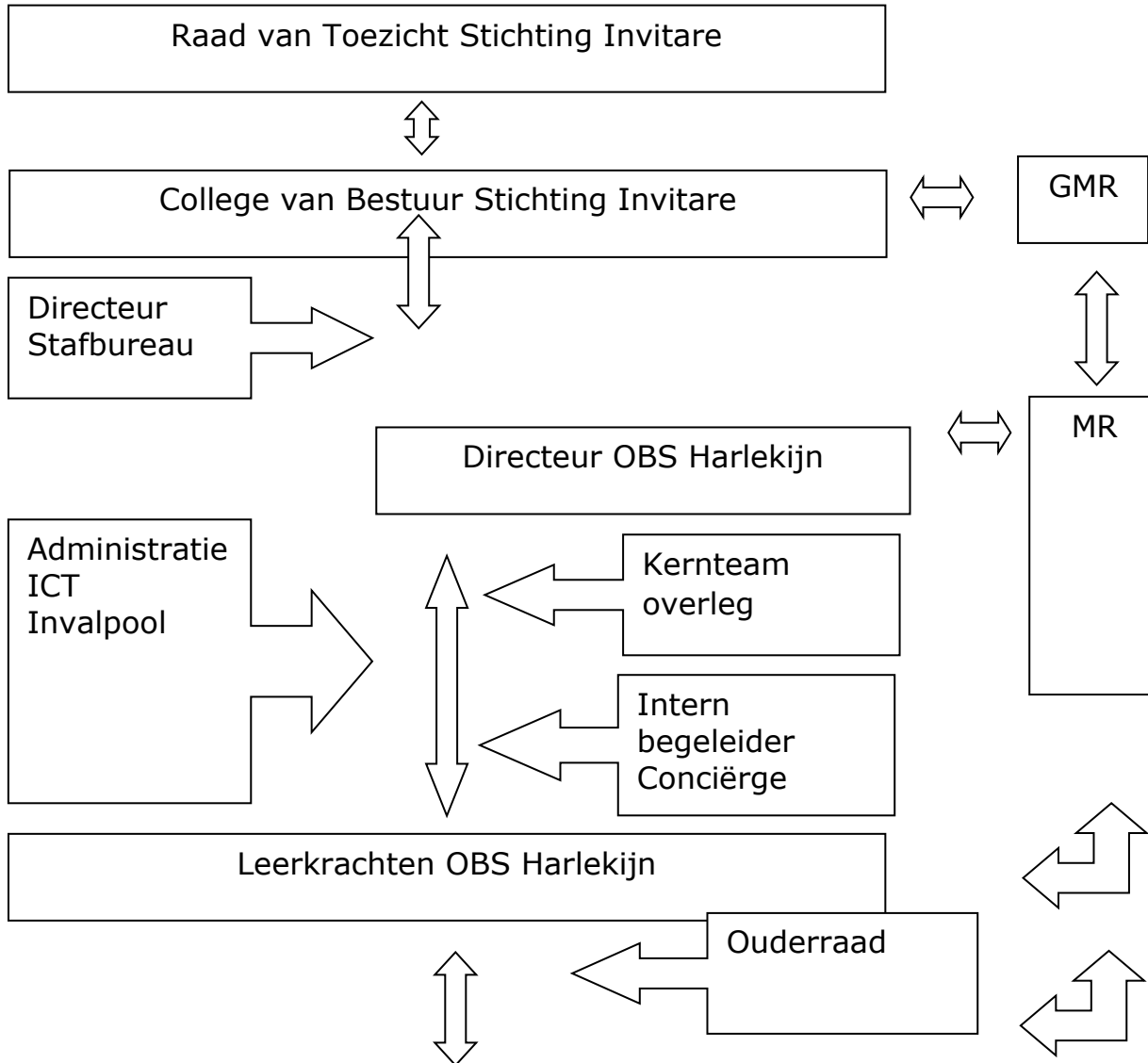
Naast deze doelen is het taakbeleid van de Harlekijn er vooral op gericht reëel zicht te hebben en te houden op de taakbelasting van leerkrachten.

### **Bestuur en management**

Stichting Invitare heeft een bovenschools management dat bestaat uit een Raad van Toezicht die het dagelijks bestuur heeft gemandateerd aan een college van bestuur. Het college van bestuur wordt ondersteund door een directeur stafbureau. De directeuren van de negen Invitare scholen zijn integraal schoolleider en verantwoordelijk voor de beleidsontwikkeling en uitvoering van de taken op schoolniveau. Zij adviseren en ondersteunen het college van bestuur bij beleidsontwikkeling op stichtingsniveau.

Voor een uitgebreide beschrijving van de missie en visie van Invitare verwijzen we naar het voortschrijdend strategisch beleidsplan 2012-2015

### Organisatiestructuur OBS Harlekijn



## Activiteitencommissies (ouders en leerkrachten)

- We gaan er vanuit dat iedereen die betrokken is bij de Harlekijn positieve intenties heeft.
- We reageren op wat iemand doet.
- We praten voor onszelf.
- We willen leren van fouten d.m.v. reflectie.
- We proberen zo transparant mogelijk te zijn.
- We denken in oplossingen

Als vooraf duidelijk is wat we samen willen bereiken, wordt ook duidelijk welk communicatiemiddel het meest geschikt is om in te zetten om een bepaalde groep te bereiken. Dit kan via schriftelijke/digitale berichtgeving, maar ook via mondelinge informatieoverdracht. Elk middel zal zowel voordelen als nadelen hebben. Bij belangrijke, gewichtige mededelingen zetten we op de Harlekijn vaak meerdere middelen in. Daarnaast spelen kosten en urgentie een rol. De Harlekijn wil zuinig omgaan met het milieu en streeft ernaar om, waar mogelijk, digitale middelen in te zetten zodat het verbruik van papier beperkt kan worden en drukkosten bespaard kunnen blijven.

Op de Harlekijn streven we ernaar voor iedereen respect en aandacht te hebben om daarmee werk te maken van ons motto: “Je mag er zijn op de Harlekijn”. We maken tijd voor gesprekken en zorgen daarbij dat het gesprek in een prettige ruimte kan plaatsvinden. We staan wat dat betreft in alle opzichten voor de boodschap van onze stichting Invitare: “uitnodigend onderwijs”.

### **Medezeggenschap**

Voor het stimuleren en bewaken van de kwaliteit van het onderwijs en het rekening kunnen houden met de wensen van ouders en personeelsleden is medezeggenschap van groot belang. Elke school heeft een medezeggenschapsraad (MR) waarin ouders en personeel zijn vertegenwoordigd. Beleidsvoorstellen die voor alle of een meerderheid van de scholen van Stichting Invitare gelden worden besproken in een gemeenschappelijke medezeggenschapsraad (GMR). De taken en bevoegdheden van de MR en GMR zijn vastgelegd in een medezeggenschapsstatuut en reglementen voor de MR en GMR. Ouders en personeelsleden worden van harte uitgenodigd zich kandidaat te stellen. Vergaderingen zijn in principe openbaar en agenda's en verslagen zijn beschikbaar in de centrale hal.

### **Klachtenregeling**

Een school is een omgeving waar mensen intensief met elkaar omgaan. Botsingen en meningsverschillen komen dan ook voor en worden op de Harlekijn in onderling overleg uitgesproken. Het kan voorkomen dat klachten niet met de betrokken partijen te bespreken zijn. Het betreft dan mogelijk klachten

waarbij sprake is van machtsmisbruik of seksuele intimidatie. De school kent twee interne contactpersonen. Zij zijn er voor de eerste opvang van klachten maar behandelen de klacht zelf niet. Zij verwijzen naar een externe vertrouwenspersoon (GIMD). Verder is de school aangesloten bij LKC (Landelijke Klachtencommissie voor het openbaar en algemeen toegankelijk onderwijs).

## 5.2 Middelen en voorzieningen

### **Inzet van formatie**

Als vuistregel voor de besteding van het formatiebudget geldt:

- De besteding geschiedt met in acht neming van het perspectief op behoud van werkgelegenheid van het personeel dat, anders dan wegens vervanging of ten behoeve van het verrichten van tijdelijke werkzaamheden, is benoemd.
- Extra inkomsten voor formatie die door de rijksoverheid zijn verstrekt voor een specifiek doel worden in eerste aanleg aangewend ter realisatie van dat doel en staan ter beschikking van de school.
- Bij afwijking draagt het bevoegd gezag zorg voor een motivering daarvan.
- Elke school moet goed georganiseerd zijn. Voor de organisatie is de directeur primair verantwoordelijk. Om zijn taak goed te kunnen uitoefenen is het noodzakelijk dat de directeur (schoolleiding) beschikt over voldoende ambulante tijd.
- Gelet op de huidige ontwikkelingen in het onderwijs is het noodzakelijk, zowel voor de leerlingenzorg (Interne Begeleider) als voor ICT voldoende tijd te reserveren, om deze onderdelen de aandacht te geven die ze nodig hebben.

Bij de toedeling van formatie wordt verder gekeken naar:

- Het aantal leerlingen dat bij aanvang van het schooljaar daadwerkelijk op school verwacht wordt.
- Ontwikkeling leerlingenaantal op langere termijn.
- De mogelijkheden van groepsverdeling op de school.
- Extra inzet van formatie op basis van beleid en financiële mogelijkheden

### **Deskundigheidsbevordering**

Zowel het integraal personeelsbeleid Invitare als het kwaliteitsbeleid zijn gericht op het regelmatig afstemmen van de inzet, de kennis en de vaardigheden van de medewerkers op de inhoudelijke en organisatorische doelen van de organisatie.

Deskundigheidsbevordering op de Harlekijn gaat uit van leren met en van elkaar en is gericht op ontwikkeling, zowel op individueel- als op schoolniveau.

Met de school als lerende organisatie als uitgangspunt heeft de deskundigheidsbevordering de volgende kenmerken:

- Samen leren; jaarlijks stellen we scholingstrajecten op voor het team of deelteam.
- De dialoog als sleutelvaardigheid; leren is gekoppeld aan denken, delen, uitwisselen, consultatieve begeleiding, leerling- en zorgbesprekingen.

- Autonomie in combinatie met samenwerken en betrokkenheid is essentieel om te leren; talenten benutten en inzetten. In overleg en passend bij de schoolontwikkeling en het integraal personeelsbeleid van Invitare zijn individuele scholings- en ontwikkelingstrajecten mogelijk.
- Reflectieve feedback op eigen handelen. Zonder terugkoppeling wordt er niet geleerd: PAP (Plan van Aanpak) en intervisie, jaarevaluatie.
- Op de Harlekijn wordt van en met elkaar geleerd in begeleide intervisies waarbij gebruik gemaakt wordt van video interactie begeleiding. Aan de hand van filmopnames in een groep wordt door een groep leerkrachten aandacht besteed aan didactische en pedagogische aspecten van het onderwijs.

Voor de inhoud van het document 'Nascholingsbeleid' verwijzen we naar het bovenschools beleid van de Stichting.

### **5.2.1 Algemeen financieel beleid**

Elke school vormt binnen de stichting een financiële eenheid. Dit betekent dat de rijksvergoedingen schoolgebonden blijven evenals de bestemmingsbedragen, reserves en voorzieningen.

Elke school werkt op basis van een eigen begroting en legt verantwoording af in de jaarrekening. De directeur bewaakt de financiën mede aan de hand van een financieel managementinformatiesysteem.

Indien er sprake is van een aantoonbare meerwaarde zal in overleg met het directiebestuur de keuze gemaakt worden om financiële zaken bovenschools te organiseren. Dit is het geval als de middelen bovenschools effectiever en/of efficiënter ingezet kunnen worden. Met name ook bij het opvangen van financiële risico's voor een individuele school kan er sprake zijn van een meerwaarde bij de bovenschoolse inzet van middelen.

Motto van het financieel beleid is dat de middelen zoveel mogelijk moeten worden ingezet in de klas en de begeleiding van de leerlingen. De kosten van de organisatie worden zo beperkt mogelijk gehouden.

### **5.2.2 Sponsorbeleid**

Het onderwijs aan de school wordt volledig bekostigd door het Rijk. Via sponsoring kan een school soms aanvullende middelen verwerven om extra dingen te kunnen doen. Invitare wil mogelijkheden die er zijn benutten. Om eventuele ongewenste effecten van sponsoring te voorkomen hebben vijftien organisaties, waarin de besturenorganisaties en VNG zijn vertegenwoordigd, in 1997 een convenant ondertekend dat handelt over sponsoring in het primair en voortgezet onderwijs. Invitare onderschrijft dit convenant en beschouwt het als bijlage bij dit schoolplan.

De drie belangrijkste uitgangspunten van het convenant zijn:

- Sponsoring moet verenigbaar zijn met de pedagogische en onderwijskundige doelstellingen van de school. Er mag geen schade worden berokkend aan de geestelijke en/of lichamelijke gesteldheid van leerlingen. Sponsoring moet in overeenstemming zijn met de goede smaak en fatsoen.
- Sponsoring mag niet de objectiviteit, de geloofwaardigheid, de betrouwbaarheid en de onafhankelijkheid van het onderwijs en de daarbij betrokkenen in gevaar brengen.
- Sponsoring mag niet de onderwijsinhoud en/of de continuïteit van het onderwijs beïnvloeden, dan wel in strijd zijn met het onderwijsaanbod en de kwalitatieve eisen die de school aan het onderwijs stelt. Het primair onderwijsproces mag niet afhankelijk zijn van sponsormiddelen.

De gemeenschappelijke medezeggenschapsraad heeft instemmingsrecht op beslissingen van het bevoegd gezag over sponsoring.

## Hoofdstuk 6 Innovatieplanning

### *Meerjaren innovatieplanning en jaar innovatieplanning*

In dit hoofdstuk vindt u eerst de meerjarenplanning en daarna een uitgewerkte jaarplanning voor het eerste jaar.

Indien gewenst kan een uitwerking van een tweede of volgende jaren ook gemaakt worden.

We gaan hierbij uit van het volgende:

1. Elke innovatie staat beschreven voor de leerlingen en indien mogelijk de leerkrachten. In deze innovatieplanning kan ook de doorvertaling plaatsvinden naar de innovaties voor de jeelo-community voor al die scholen die daar deel van uitmaken. Voor de scholen die daar geen deel van uit maken vullen dit schema niet. Mochten scholen deel uitmaken van een andere 'community' zoals bijvoorbeeld Jenaplan/ Dalton/ Ego, dan kan in dit deel van het onderstaande schema de naam Jeelo-community vervangen worden door de gewenste organisatie.
2. Het bovenste deel van het schema bestaat uit innovaties leerlingen. In alle gevallen heeft dit ook een gevolg voor het onderdeel innovaties leerkrachten (en soms ook voor het onderdeel Jeelo-community). Daarom is de nummering in het onderdeel 'innovaties leerlingen' corresponderend gemaakt met de nummering in de andere twee onderdelen van dit schema. Daar waar de innovatie enkel voor leerkrachten van toepassing is blijft de regel bij leerlingen en Jeelo- community leeg.
3. In de laatste kolom vindt een verwijzing plaats naar een eventueel onderliggend document.
4. In de tweede kolom staat het streefbeeld beschreven zoals je dit met je school aan het einde van dit traject bereikt wil hebben. Je innovatiedoel dus.
5. In de overige kolommen staan de stappen die je per jaar neemt globaal beschreven. Hoe verder in de tijd hoe onduidelijker de omstandigheden worden en des te minder concreet het jaar ingevuld kan worden. Het gaat dan meer om aannames t.a.v. de gewenste innovatiedoelen. Je beschrijft als het ware een mogelijk scenario voor de toekomst met daarbij de onzekerheden ingecalculeerd. Het is jouw scenario vanuit het nu.
6. Wanneer je de stappen in de meerjarenplanning per jaar gevuld hebt, kun je over naar de jaarplanning om in de jaarplanning de stappen concreter en specifiek uit te werken.
7. Deze meerjarenplanning en jaarplanning is een groeidocument. We gaan uit van haalbare voornemens gericht op het streefbeeld. We realiseren ons dat de praktijk soms weerbarstiger is en dat de planning soms aangepast moet worden.



## Meerjareninnovatieplanning 2016 – 2020

No	Innovaties Leerlingen	2016-2017	2017-2018	2018-2019	2019-2020	2020-2021	Gerelateerd document
1	Leerling is eigenaar van zijn/haar eigen doelen in zijn/ haar leerproces		Leerling kan aangeven en een keuze maken wat zijn/haar inhoud is van het eindproduct van een staal-blok.	Leerling kan aangeven hoe hij/zij het eindproduct van een staal-blok wil behalen en welke hulp daarbij nodig is.	Leerling kan keuzes maken bij welke		Projectplan jeelo en 21 <sup>e</sup> eeuwse vaardigheden
2	PBS	Leerling is bekend met en houdt zich aan gedragsverwachtingen.	Leerling is bekend met en houdt zich aan gedragsverwachtingen binnen het IKC Padbroek.				Beleid PBS
3	Jeelo samen leven	Leerling heeft kennis over aangeboden competenties in het project.	Leerling heeft inzicht in eigen competenties. Leerling kan aangeven aan welke competentie hij/zij wil werken.	Leerling kan keuze maken op welke wijze hij/zij aan een competentie wil werken, binnen het project.			Projectplan jeelo en 21 <sup>e</sup> eeuwse vaardigheden
4	Jeelo zelfstandig leren	Leerling maakt keuze uit twee mogelijke leerroutes (stenen)	Leerling maakt keuze uit twee mogelijke leerroutes (stenen en 2 stappers)	Leerling kan persoonlijke doelen stellen binnen een jeeloproject (competenties, eindproduct, leerroute)			Projectplan jeelo en 21 <sup>e</sup> eeuwse vaardigheden
5	Jeelo samen werken	Leerling kan keuze voor eindproduct afstemmen met medeleerling.					Projectplan jeelo en 21 <sup>e</sup> eeuwse vaardigheden
No	Innovaties team / organisatie	2016-2017	2017-2018	2018-2019	2019-2020	2020-2021	Gerelateerd document
1.	Verhogen van leeropbrengsten naar aanleiding van	De leerkracht stemt instructie en verwerking af op de	Visievorming, oriëntatie en start implementatie-	Vervolg implementatie-traject nieuwe rekenmethode.			Document Onderzoek naar

	onderzoek naar leren en onderwijzen.	groep leerlingen en verantwoord deze in het groepsplan.  Uitvoeren aanbevelingen vanuit de analyse opbrengsten Medio 2015-2016	traject nieuwe rekenmethode.  Uitvoeren aanbevelingen vanuit de analyse opbrengsten medio 2016-2017  Leerkrachten zijn bekwaam om analyse op groeps- en leerling niveau mbv cito lovs te maken.	Uitvoeren aanbevelingen vanuit de analyse opbrengsten medio 2017-2018.			leren en onderwijzen.
2	Leerling is eigenaar van zijn/haar eigen doelen in zijn/haar leerproces. De leerkracht is toegerust om dit met de leerling te bereiken.	De leerkracht oefent met het beoordelen van competenties en eindproducten binnen Jeelo projecten.	De leerkracht voert per project met 2 leerlingen een doelgesprek om de route van de leerlingen te bepalen en te ondersteunen.	De leerkracht is in staat om reflectieve vragen te stellen om leerlingen bewuster te maken van hun leerproces.			
3		De reflectieve, lerende houding van elke individuele lkr bevorderen door introductie van flitsbezoeken tijdens een teamscholingsbijeenkomst. Bezoeken brengen	De reflectieve, lerende houding van elke individuele lkr bevorderen door introductie van flitsbezoeken tijdens een teamscholingsbijeenkomst. Bezoeken brengen en reflectieve vragen stellen en dialogen voeren. Onderdeel van gesprekscyclus.	De reflectieve, lerende houding van elke individuele lkr bevorderen door introductie van flitsbezoeken tijdens een teamscholingsbijeenkomst. Bezoeken brengen en vragen stellen en dialogen voeren.	De reflectieve, lerende houding van elke individuele lkr bevorderen door introductie van flitsbezoeken tijdens een teamscholingsbijeenkomst. Bezoeken brengen en vragen stellen en dialogen voeren.	De reflectieve, lerende houding van elke individuele lkr bevorderen door introductie van flitsbezoeken tijdens een teamscholingsbijeenkomst. Bezoeken brengen en vragen stellen	Veranderplan flitsbezoeken

					Directeur stelt groepsplan leerkrachten op	en dialogen voeren.  Leerkrachten brengen reflectieve bezoeken aan elkaar.	
--	--	--	--	--	--	---	--

### Jaarinnovatieplanning 2019-2020

De jaar innovatieplanning maakt je meerjaren innovatieplanning concreter. Dit is ook mogelijk omdat dit gaat over een dichtbij liggend tijdvak. Hoe verder in de tijd hoe onduidelijker de omstandigheden worden en des te minder concreet het jaar ingevuld kan worden. Het gaat dan meer om aannames t.a.v. de gewenste doelen. Het eerstvolgende jaar biedt meer zekerheden en dus mogelijkheden voor specifiekere invulling.

We gaan hierbij uit van het volgende:

1. De nummering in de jaarinnovatieplanning correspondeert met de nummering in de meerjaren innovatieplanning. Doordat de nummering correspondeert is het onderliggende document altijd terug te vinden via je meerjaren innovatieplanning.
2. Het jaar wordt verdeeld in tijdvakken. Elk tijdvak heeft een actie in zich die gericht is op het streefbeeld.
3. In de jaarplanning proberen we in het kader van haalbare doelen telkens kleine stappen te nemen verdeeld over verschillende tijdvakken in het jaar. Mocht een tussendoel niet haalbaar zijn in de geplande tijd kunnen we door de verdeling in kleine stappen makkelijk bijsturen.

	Voorbereiding						
No	Innovaties Leerlingen	Periode 1	Periode 2	Periode 3	Periode 4	Periode 5	Periode 6
1	Leerling is eigenaar van zijn/haar eigen doelen in zijn/ haar leerproces	Geven van lessen "Schip van Pica" met bijbehorende picto's volgens planning PBS leerteam	Leerlingen actief betrekken bij kennismakingsavond ouders-school		Leerling vult vernieuwd leerlingrapport in		
2	Leerling is bekend met en houdt zich aan gedragsverwachtingen.	Aanleren lesjes PBS volgens planning.		Onderzoek TFI en SET (PBS)		Uitvoeren aanbevelingen TFI en SET (PBS)	
3	Leerling heeft kennis over aangeboden competenties in het project.		Leerkrachten beoordelen twee stappers en het eindproduct in het project Omgaan met geld.	Leerkrachten beoordelen twee stappers en het eindproduct in het project Maken van een eigen product.	Leerkrachten voeren een doelgesprek met een leerling in het project Veilig in het verkeer.		
4	Leerling maakt keuze uit twee mogelijke leerroutes (Jeelo)					Leerkracht voert met een leerling een doelgesprek om de	Leerkrachten maken twee leerroutes en voeren een doelgesprek in het project Beleven van onze planeet. Leerling maakt een keuze uit een
5	Leerling kan keuze voor eindproduct afstemmen met medeleerling.	Gedurende deze periode ligt hier de focus.		Gedurende deze periode ligt hier de focus.			
No	Innovaties team / organisatie	Periode 1	Periode 2	Periode 3	Periode 4	Periode 5	Periode 6
16	Nieuwe organisatie	Dagelijks overleg over rooster om bij te schaven waar nodig		Studiedag: zelfregulerend leren in nieuwe organisatiemodel Incl tussenevaluatie	Experimenteerfase Zelf. Reg. leren	Maken afspraken Zelf. Regulerend leren	Evalueren en vormgeven schooljaar 2020-2021
		Inwerken nieuwe collega's	Gesprekkencyclus nieuwe medewerkers				

			opstarten (4x per jaar bezoek + FO gesprek)				
			Oriënterend gesprek vormgeving O&O leren met Simone			Teamscholing O&O leren	
		Start IB opleiding Hedwig			Afronden opleiding rekencoördinatoren.		
				Klassenbezoeken	klassenbezoeken		
17	Rekenen	Start schooljaar: "opdracht"formuleren voor leerteam		Leerteam: voorlichting Rekenspecialisten Heutink	Uitproberen twee methodes		Keuze maken voor 1 methode
18	Prof. Dialoog en opleiden in de school	Bijeenkomst 2 HAN	Bijeenkomst 3 HAN	Slotbijeenkomst HAN		Vromgeven stageplekken schooljaar 2020-2021	
19							

## Overzicht van documenten

### *Voorbeeldtekst:*

In dit schoolplan verwijzen we naar onderstaande documenten die op school (op schrift in documentenmappen of op de portaal van ons netwerk Diagora) aanwezig zijn:

- Gesprekscyclus Invitare
- Taakbeleid Invitare
- Mobiliteitsbeleid Invitare
- Schoolveiligheidsplan /Arbobeleidsplan Invitare
- Bestuursformatieplan Invitare
- Strategisch beleidsplan Invitare
- Beleidsplan dagarrangementen Invitare
- Nascholingsplan Invitare
- Zorgplan Weer Samen Naar School
- Zorgplan OBS Harlekijn
- Schooltevredenheidspeilingen
- Projectplannen 2013-2014, 2014-2015
- Meerjarenplannen 2014-2017 globaal weergegeven
- ICT-beleidsplan
- Kwaliteitsbeleid
- Begeleiden nieuwe leerkrachten
- Aanmeldprocedure
- Vervangingsprotocol van leerkrachten
- Zorgprofiel OBS Harlekijn  
(Inclusief zorgondersteuningsplan en vragenlijst Q3)
- Beleidsplan ICT
- Schoolleesplan (inclusief dyslexieprotocol)
- Beleidsplan cultuur

- Kader taal
- Kader rekenen
- Beleidsplan kleuters
- Basisdocument Begeleid Zelfstandig Leren
- Beleidsplan gedrag/PBS (Positive Behavior Support)
- Het beleidstuk handelingsplannen en groepsplannen
- Beleidsplan begaafdheid
- Beleidsstuk burgerschap en sociale integratie
- Beleidsstuk SVIB en coaching
- Activiteitenplan verkeer voor het Brabants Verkeerveiligheids Label
- Het basisdocument Jeelo (waarin Techniek )
- Beleidsstuk bewegingsonderwijs en gezonde voeding.
- Verantwoording vindplaatsen traject
- Beleidsstuk rapporten
- Ouderparticipatie beleidsplan
- Kernwaardenkaarten