

# Schoolplan 2023-2027

## **OBS Het Volle Leven** DEN HAAG



# Inhoudsopgave

<b>Inhoudsopgave</b>	<b>2</b>
<b>1 Inleiding</b>	<b>5</b>
1.1 Voorwoord	5
1.2 Doelen en functie	5
1.3 Procedures	5
1.4 Bijlagen	5
<b>2 Strategisch beleid</b>	<b>7</b>
2.1 Strategisch beleid	7
<b>3 Onze school en haar omgeving</b>	<b>9</b>
3.1 Omschrijving	9
3.2 Kenmerken van het personeel	9
3.3 Kenmerken van de leerlingen	10
3.4 Kenmerken van de ouders	11
3.5 Sterkte-zwakteanalyse	11
3.6 Risico's	12
3.7 Landelijke ontwikkelingen	13
<b>4 Onze school, een Kind Centrum</b>	<b>14</b>
4.1 Een Kindcentrum (KC)	14
4.2 Onze uitgangspunten	14
<b>5 Onderwijskundig beleid</b>	<b>16</b>
5.1 De missie en visie van de school	16
5.2 Onze parels	18
5.3 Onze speerpunten voor 2023-2027	18
5.4 Ondersteuning en begeleiding	19
5.5 Onze visie op leren	20
5.6 Onze visie op de 21st century skills	20
5.7 Onze visie op identiteit	20
5.8 Levensbeschouwelijke identiteit	20
5.9 Sociale en maatschappelijke ontwikkeling	21
5.10 Burgerschap	21
5.11 Leerstofaanbod	22
5.12 Vakken, methodes en toetsinstrumenten	23
5.13 Taalleesonderwijs	24
5.14 Rekenen en wiskunde	25
5.15 Wereldoriëntatie	25
5.16 Kunstzinnige vorming	25
5.17 Bewegingsonderwijs	26
5.18 Digitale geletterdheid	26
5.19 Engelse taal - Vreemde talenonderwijs	26
5.20 Les- en leertijd	27
5.21 Pedagogisch handelen	27
5.22 Didactisch handelen	29
5.23 Actieve en zelfstandige leerhouding van de leerlingen	30
5.24 Klassenmanagement	30
5.25 Zorg en begeleiding	30
5.26 Extra ondersteuning	31

5.27 Afstemming (differentiatie)	32
5.28 Talentontwikkeling	32
5.29 Bijdragen aan gelijke kansen	32
5.30 Passend onderwijs	32
5.31 Ononderbroken ontwikkeling	33
5.32 Opbrengstgericht werken	33
5.33 Resultaten	34
5.34 Toetsing en afsluiting	34
<b>6 Personeelsbeleid</b>	<b>36</b>
6.1 Integraal Personeelsbeleid	36
6.2 Bevoegde en bekwame leraren	36
6.3 Organisatorische doelen	36
6.4 Schoolleiding	37
6.5 Beroepshouding	37
6.6 Professionele cultuur	38
6.7 Beleid met betrekking tot stagiaires	38
6.8 Werving en selectie	38
6.9 Introductie en begeleiding	39
6.10 Taakbeleid	39
6.11 Klassenbezoek	39
6.12 Ontwikkelgesprekken	39
6.13 Beoordelingsgesprekken	39
6.14 Professionalisering	40
6.15 Teambuilding	40
6.16 Verzuimbeleid	41
<b>7 Organisatiebeleid</b>	<b>42</b>
7.1 Organisatiestructuur	42
7.2 Groeperingsvormen	42
7.3 Schoolklimaat	42
7.4 Sociale, fysieke en psychische veiligheid	42
7.5 Arbobeleid	43
7.6 Interne communicatie	43
7.7 Samenwerking	44
7.8 Contacten met ouders	44
7.9 Overgang PO-VO	45
7.10 Vervolgsucces	45
7.11 Privacybeleid	45
7.12 Voor- en vroegschoolse educatie	45
7.13 Voor-, tussen- en naschoolse opvang	46
<b>8 Kwaliteitsbeleid</b>	<b>47</b>
8.1 Kwaliteitszorg	47
8.2 Professioneel statuut	47
8.3 Verantwoording en dialoog	47
8.4 Het meten van de basiskwaliteit	48
8.5 Het meten van de stelselkwaliteit	48
8.6 Onze eigen kwaliteitsaspecten	48
8.7 Wet- en regelgeving	48
8.8 Vragenlijst Leraren	49
8.9 Vragenlijst Leerlingen	49
8.10 Vragenlijst Ouders	49

<b>9 Financieel beleid</b>	<b>50</b>
9.1 Uitgangspunten	50
9.2 Algemeen	50
9.3 Rapportages	50
9.4 Sponsoring	50
9.5 Begroting(en)	50
9.6 Onderwijsachterstandsgelden	50
9.7 Exploitatiebegroting	51
9.8 Vrijwillige ouderbijdrage	51
<b>10 Prestatie-indicatoren</b>	<b>52</b>
<b>11 Actiepunten 2023-2027</b>	<b>53</b>
<b>12 Formulier "Instemming met schoolplan"</b>	<b>54</b>
<b>13 Formulier "Vaststelling van schoolplan"</b>	<b>55</b>

# 1 Inleiding

## 1.1 Voorwoord

Voor u ligt het schoolplan van OBS Het Volle Leven. Ons schoolplan geeft de beleids- en schoolontwikkeling voor de periode van 2023-2027 weer. Het ambitiestatement van De Haagse Scholen heeft richting gegeven voor de totstandkoming van het schoolplan.

In dit schoolplan vindt u een korte beschrijving van onze school en haar omgeving.

Hierna zetten we ons schoolconcept uiteen. Waar staan we voor en wat zijn onze doelstellingen voor de komende vier schooljaren. Dit zal voorafgegaan worden door de uitgangspunten en ambities van onze Stichting, De Haagse Scholen.

Voorts zullen wij inzoomen op ons onderwijskundig beleid. Wat is de inhoud van ons onderwijs, hoe zorgen wij voor onze leerlingen, wat betekent dit voor ons pedagogisch klimaat en ons didactisch handelen en welke ambities en doelen hebben we voor de komende vier jaar en hoe zetten we deze weg in de tijd (meerjarenplanning).

Ons schoolplan is leidend voor onze jaarplannen. Voorafgaand aan elk schooljaar wordt een jaarplan opgesteld, waarin onze onderwijskundige doelen en ambities uitgewerkt worden in concrete acties. Het jaarplan wordt jaarlijks geëvalueerd en opnieuw vastgesteld in gesprek met bestuur, team en MR.

Dit schoolplan is tot stand gekomen met bijdragen van het team, de onderwijsinhoudelijke werkgroepen, het managementteam en de ouder- en personeelsgeleding van de medezeggenschapsraad.

## 1.2 Doelen en functie

Ons schoolplan beschrijft –binnen de kaders van het Strategisch beleidsplan van de Stichting- in de eerste plaats onze kwaliteit: onze missie, onze visie en de daaraan gekoppelde doelen.

Op basis van de huidige situatie hebben we diverse instrumenten ingezet om grip te krijgen op onze sterke en zwakke punten, en daarmee op onze actiepunten voor de komende vier jaar. Het schoolplan functioneert daardoor als een verantwoordingsdocument (wat beloven we?) naar de overheid, het bevoegd gezag en de ouders, en als een planningsdocument (wat willen we wanneer verbeteren?) voor de planperiode 2023-2027.

Op basis van onze lijst met actiepunten stellen we jaarlijks een uitgewerkt jaarplan op. In het jaarverslag zullen we steeds terugblikken, of de gestelde actiepunten gerealiseerd zijn. Op deze wijze geven we vorm aan een cyclus van plannen, uitvoeren en evalueren.

## 1.3 Procedures

Ter voorbereiding op het schrijven van dit plan is het volgende traject doorlopen.

1. Het team heeft in groepjes het vorige schoolplan geëvalueerd en een document opgesteld getiteld: waarderend veranderen. Middels dat document hebben de groepjes aangegeven welke elementen zijn willen vasthouden (waarderen), verwerpen (stoppen) of verwerven (ontwikkelen).
2. Er is een SWOT (sterkte- en zwakteanalyse opgesteld door verschillende betrokken organen van de school: collega's, het managementteam (directie, intern begeleiders en bouwcoördinatoren), de leerlingenraad, de MR en 2Samen.
3. Op de studiedag van 6 april heeft het team in samenwerking met Onderwijsbureau Semko de basis gelegd voor het schoolplan 2023-2027.
4. Het concept schoolplan is besproken in en van aanvullingen voorzien van het team, de onderwijsinhoudelijke werkgroepen, het MT, bestuur en de medezeggenschapsraad.
5. Op ..... heeft de MR met het schoolplan ingestemd.

## 1.4 Bijlagen

Ons schoolplan beschrijft globaal onze kwaliteit. Daar waar mogelijk en noodzakelijk verwijzen we voor een meer gedetailleerde beschrijving naar diverse bijlagen.

De bijlagen zijn opgenomen in de paragrafen waarbij ze horen en ze worden verzameld in een groslijst (bijlage bij het schoolplan). De belangrijkste bijlage is de schoolgids. Daar waar mogelijk verwijzen wij in dit schoolplan naar de

informatie in de schoolgids.

## 2 Strategisch beleid

### 2.1 Strategisch beleid

De missie van de Haagse Scholen (DHS): Wij bereiden onze leerlingen voor op de wereld van morgen!  
We leven in een dynamische tijd waarin uitdagingen voor onszelf en onze leerlingen op ons af komen. Onze missie geeft ons de opdracht het onderwijs aan te passen aan deze uitdagingen. We vernieuwen het onderwijs daar waar het nodig is. Om het beter en passender te maken voor de leerlingen. Want het draait om hen!  
Wij vinden het belangrijk dat onze leerlingen naast goed kunnen lezen, schrijven en rekenen zich breder ontwikkelen en een grote leermotivatie, onderzoekende houding en vaardigheden ontwikkelen.

Onze missie hebben wij vertaald in zes beloften aan kinderen en hun ouders: vaste waarden om te werken aan goed onderwijs voor iedere leerling:

- 1. Wij kennen ieder kind omdat ieder kind uniek is in talenten en behoeften**
- 2. Wij stimuleren verwondering en nieuwsgierigheid omdat je zo het beste leert**
- 3. Wij leren onze leerlingen om samen te werken en samen te leven**
- 4. Wij leren leerlingen verantwoordelijkheid te nemen in hun eigen leerproces**
- 5. Wij werken samen met ouders aan de optimale ontwikkeling van hun kinderen**
- 6. Wij onderzoeken en ontwikkelen onze kennis, houding en vaardigheden**

Aan onze missie en beloften werken we met drie (ambitie)pijlers; pedagogisch-didactische onderwijsvernieuwing, professionalisering en profilering. We werken aan deze ambities met dat ene kind in gedachten waar we het allemaal voor doen. Dat kind dat met een zetje van een goede leerkracht de wereld weet de winnen. De ambities nader omschreven:

#### **1. Pedagogisch-didactische onderwijsvernieuwing**

Vernieuwing is een middel om de kwaliteit van ons onderwijs te verhogen en beter recht te doen aan wat leerlingen nodig hebben nu en straks als ze van school zijn. Vernieuwing is een onlosmakelijk onderdeel van de basiskwaliteit op iedere school. De school is hierbij 'in the lead'. Immers, vernieuwing voor alle scholen gericht zijn op het beter voorbereiden van de leerlingen op de wereld van morgen, maar elke school verkeert in specifieke omstandigheden en heeft te maken met haar eigen uitdagingen. We werken niet met blauwdrukken, maar verbinden scholen die bezig zijn met dezelfde vraagstukken of die eenzelfde ontwikkeling doormaken.

#### **2. Professionaliteit in mensen en cultuur**

Gedegen onderwijsontwikkeling en -vernieuwing is alleen mogelijk binnen een professionele en lerende cultuur. Deze moet in alle onderdelen van de organisatie zichtbaar zijn. Door samen te werken en samen te leren worden we steeds beter in wat we doen. We vergroten continue onze eigen kennis en kijken om ons heen. Zo nodig betrekken we kennis 'van buiten'. We stellen vragen en doen onderzoek, binnen en buiten de muren van de eigen school of stichting. Onze ambities realiseren we alleen als het lukt om professionalisering te integreren als een basishouding binnen onze organisatiecultuur.

#### **3. Versterken van in- en externe profilering**

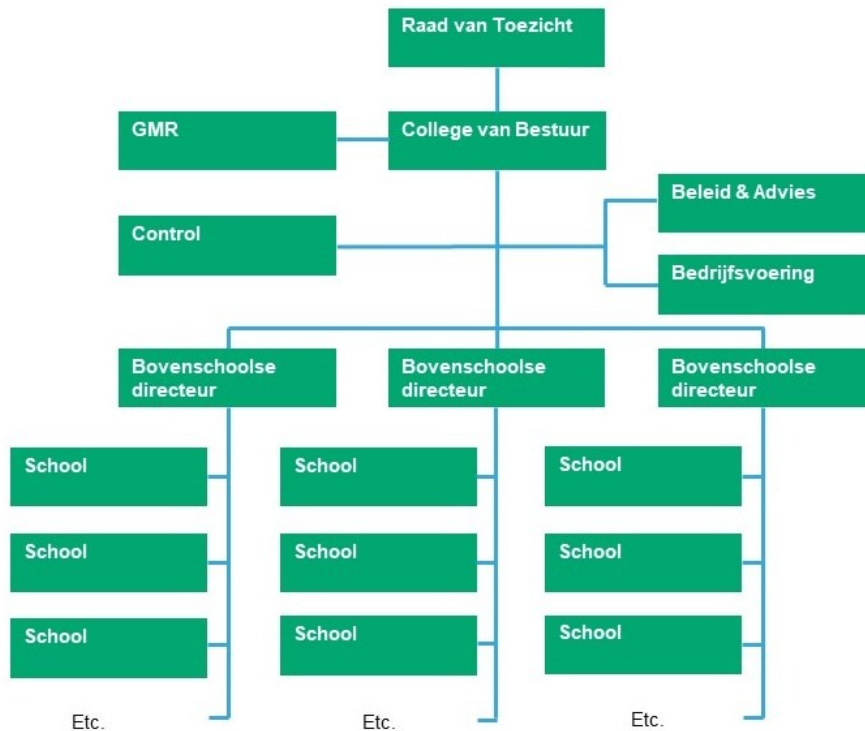
Het is belangrijk dat scholen van elkaar weten wat ze in huis hebben, waar ze voor staan en waarom dat zo is. Zo kunnen we elkaar inspireren, elkaar ondersteunen en van elkaar leren. Profilering heeft ook een extern karakter met als doel om voor ouders, de omgeving en het netwerk van De Haagse Scholen aantrekkelijk te zijn en een krachtig imago te ontwikkelen. We willen dat alle medewerkers, leerlingen en ouders het verhaal van de eigen school en de organisatie kennen, daar trots op zijn en dit ook uitdragen. Zij zijn immers onze beste ambassadeurs.

Onze scholen zijn 'in the lead'. De school is de plek is waar onze missie, beloften en ambities een passende vertaling krijgen en waar onderwijskwaliteit vorm krijgt. Iedere school stelt doelen die passen bij de specifieke behoeften van leerlingen en hun ouders en die aansluiten bij de unieke omgeving van de school. Het bestuur be vraagt de scholen of zij de juiste doelen stellen, of deze doelen ambitieus genoeg zijn en of het goede wordt gedaan om deze doelen te bereiken en stuurt waar nodig bij. Daarbij sturen we op continue ontwikkeling van het onderwijs en van onze medewerkers en een professionele cultuur van samen leren en ontwikkelen. In onze visie staat de dialoog hierbij centraal.

Het bestuurskantoor van DHS ondersteunt de 52 scholen bij hun werkzaamheden. Hier werken zo'n 45 collega's uit verschillende disciplines, zoals; financiën, personeelsadministratie, facilitair zaken, ICT, HR, juridische zaken, communicatie en onderwijsbeleid. Zij worden aangestuurd door het Hoofd Bedrijfsvoering en het Hoofd Beleid en Advies. Het college van bestuur heeft het bevoegd gezag over DHS en bestaat uit twee leden;

De heer mr. W. (Wiely) Hendricks (voorzitter college van bestuur)  
Mevr. Karen Peters (lid college van bestuur)

Daarnaast zijn er drie bovenschools directeuren die primair verantwoordelijk zijn voor het toezicht op onze scholen. De Haagse Scholen werkt structureel samen met andere onderwijsorganisaties en schoolbesturen, samenwerkingsverbanden, hogescholen, gemeenten, overheid en kennisplatformen om uitvoering te geven aan onze missie en ambities. Organogram DHS:





### 3 Onze school en haar omgeving

#### 3.1 Omschrijving

Gegevens van de stichting	
Naam stichting:	Stichting De Haagse Scholen
Bovenschools directeur:	Nicole Visser
Adres + nummer:	Johanna Westerdijkplein 1
Postcode + plaats:	2521 EN Den Haag
Telefoonnummer:	070 - 3065200
E-mail adres:	info@dehaagsescholen.nl
Website adres:	www.dehaagsescholen.nl

Gegevens van de school	
Naam school:	OBS Het Volle Leven
Directeur:	Cindy Ciere
Adres + nummer.:	Rijslag 21
Postcode + plaats:	2587 BB Den Haag
Telefoonnummer:	070-3558454
E-mail adres:	info@hetvolleleven.nl
Website adres:	www.hetvolleleven.nl

Onze school is een van de 52 scholen van stichting De Haagse Scholen. De Haagse Scholen is de stichting voor openbaar basis- en speciaal onderwijs in Den Haag. De Haagse Scholen bestaat uit 44 reguliere basisscholen, 3 sbo scholen, 5 (v)so scholen.

Op Het Volle Leven zitten ruim 600 leerlingen. Het aantal leerlingen is de afgelopen jaren sterk toegenomen en naar verwachting zet deze groei in de toekomst nog door. Als gevolg hiervan werkt de school met een leerlingplafond voor leerlingen die nog 4 jaar worden en hanteren wij voor een aantal groepen een wachtlijst. De gemiddelde groepsgrootte is 28 leerlingen voor de groepen 3 tot en met 8. Het Volle Leven wordt voornamelijk bezocht door kinderen die in het voedingsgebied van de school wonen (Belgisch Park, Rijslagkwartier, Oostduinen en Statenkwartier).

#### 3.2 Kenmerken van het personeel

De directie van de school bestaat uit de directeur en de adjunct-directeur. De directie vormt samen met drie collega's die de taak bouwcoördinator op zich hebben genomen (onderbouw-middenbouw-bovenbouw), 3 intern begeleiders en een kwaliteitscoördinator het managementteam (MT) van de school. Het team bestaat uit:

- 01 directeur
- 01 adjunct-directeur
- 01 kwaliteitscoördinator
- 03 intern begeleiders
- 03 bouwcoördinatoren

- 09 voltijd groepsleerkrachten
- 28 deeltijd groepsleerkrachten
- 02 vakleerkrachten bewegingsonderwijs
- 01 onderwijsassistent
- 01 administratief medewerker
- 02 conciërges

Van de 52 medewerkers zijn er 45 vrouw en 7 man. De leeftijdsopbouw wordt gegeven in onderstaand schema (stand van zaken per 1-9-2023).

Per 1-9-2023	Dir	OP	OOP
Ouder dan 60 jaar		1	1
Tussen 50 en 60 jaar	1	6	3
Tussen 40 en 50 jaar	1	15	1
Tussen 30 en 40 jaar		11	1
Tussen 20 en 30 jaar		10	1
Jonger dan 20 jaar			
<b>Totaal</b>	2	43	7

Onze school heeft een grote groep ervaren leraren; we benutten hen voor de begeleiding van de wat jongere leraren.

### 3.3 Kenmerken van de leerlingen

Onze school wordt bezocht door ruim 600 leerlingen. Zij zijn verdeeld over 23 groepen. Eén groep is gevestigd in het bijgebouw op ons schoolterrein. Van bijna alle leerjaren zijn er drie groepen, waarbij de kleutergroepen heterogeen zijn samengesteld. Hierdoor zijn er zes groepen 1/2.

Omdat onze school op een driesprong van wijken ligt, zijn de aanmeldingen uit ons voedingsgebied ook zeer divers. Daarnaast hebben wij ook te maken met regelmatige instromers en schoolverlaters vanwege expats. Hiermee bedoelen wij ouders die zich tijdelijk in Nederland vestigen vanwege hun werk. Dit zorgt voor een schoolpopulatie waarbij wij kinderen van hoog- en laag opgeleide ouders op school hebben en kinderen van verschillende culturen en alle lagen van de bevolking.

#### Feiten en cijfers:

Aantal leerlingen op 1 februari 2023: 603

Aantal groepen: 23

Schoolwegingswaarde: 25,6

Spreidingswaarde: 6,4

Schooljaar	Schoolweging	Categorie	Spreiding	Gem. schoolweging 3 schooljaren	Gem. Categorie 3 schooljaren
2021-2022	25,07	25-26	6,25	25,57	6,4
2020-2021	25,50	25-26	6,35		
2019-2020	26,14	26-27	6,59		

Het CBS bepaalt jaarlijks de schoolweging en het spreidingsgetal van de scholen. De schoolweging (tussen circa 20 en circa 40) wordt bepaald op basis van vijf (gezins)factoren. Een lage schoolweging voorspelt hoge eindresultaten en veel stimulerende thuiskenmerken. Een hoge schoolweging voorspelt lage eindresultaten en veel belemmerende thuiskenmerken.

Het spreidingsgetal (tussen circa 3-9) geeft informatie over de uniformiteit van de leerlingenpopulatie gelet op de

gezinskenmerken. Een lage score geeft aan dat de thuiskenmerken van de leerlingen van een school dicht bij elkaar liggen (homogeen) en een hoge score laat zien, dat de thuiskenmerken van de leerlingen zeer heterogeen zijn.

Schooljaar	Schoolweging	Categorie	Spreiding	Gem. schoolweging	Gem. categorie
				3 schooljaren	3 schooljaren
2023 / 2024	25,41	25-26	5,91	<b>25,33</b>	<b>25-26</b>
2022 / 2023	25,07	25-26	6,25		
2021 / 2022	25,07	25-26	6,25		
				20/21 - 22/23	20/21 - 22/23

Open data van de Inspectie van het Onderwijs berekend door het Centraal Bureau voor de Statistiek (CBS)

### 3.4 Kenmerken van de ouders

De ouders zijn gemiddeld theoretisch opgeleid. Veel ouders werken, waardoor kinderen aangewezen zijn op de faciliteiten van de voor-, tussen- en naschoolse opvang. Een belangrijk kenmerk is ook het relatief hoge percentage leerlingen met gescheiden ouders. Tevens zijn er kinderen op school met 'zeevaarders'. Dit zijn vaak vaders die een langere tijd op zee zijn.

Uit cijfers van de gemeente Den Haag blijkt dat qua demografische ontwikkeling in ons voedingsgebied het aantal jongeren (0-19 jaar) en de bevolkingsgroei tot 2030 licht toeneemt. Tot slot heeft het overgrote deel van de inwoners uit ons voedingsgebied de Nederlandse nationaliteit.

De school werkt intensief samen met 2Samen ([www.2samen.nl](http://www.2samen.nl)). In gezamenlijkheid kunnen wij een kindcentrum (De Beleving) aanbieden waarbij zowel de dagopvang (0-4 jaar), de peuteropvang en de buitenschoolse opvang (bso 4-12 jaar) op een goede wijze zijn geregeld. Elke locatie van 2Samen draagt een eigen naam. Op onze locatie is gekozen voor de naam "2Ontdekkers".

In ons kindcentrum wordt gewerkt volgens één didactische en pedagogische visie op ontwikkeling en educatie zodat kinderen zich optimaal kunnen ontwikkelen.

Medewerkers van de school, de buitenschoolse opvang, het kinderdagverblijf en de peuterspeelzaal werken als één team samen. De beleving organiseert onderwijs en kinderopvang in doorgaande lijnen en onder één dak, waar kinderen kunnen leren, beleven en ontdekken.

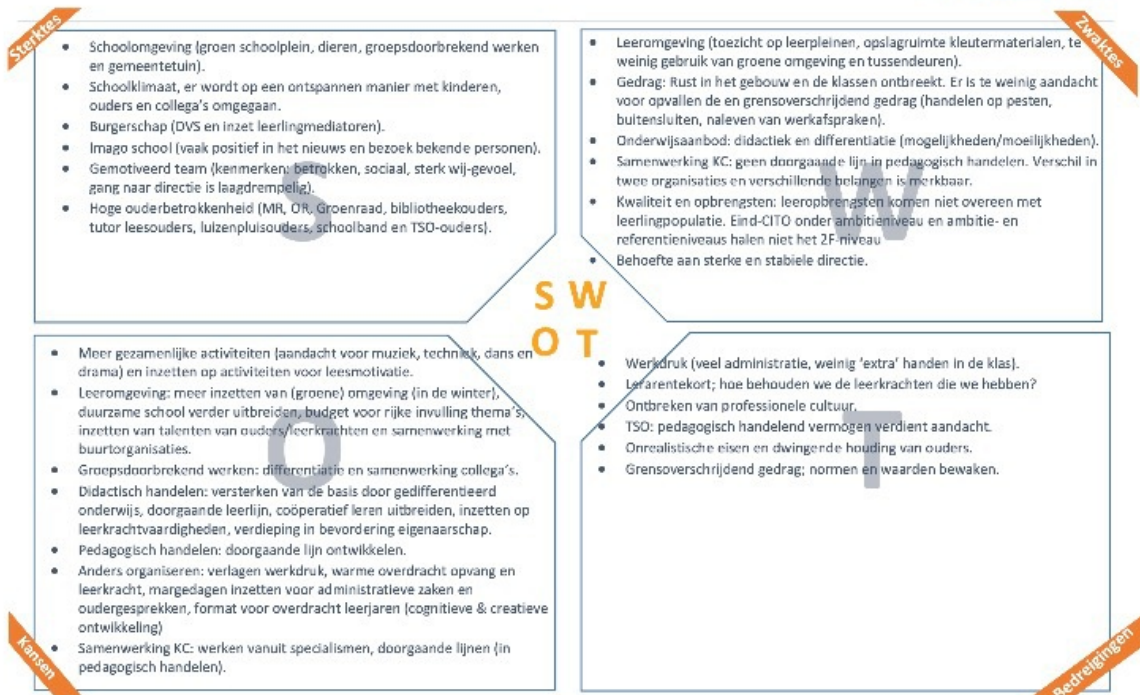
Uitgangspunten:

- werken vanuit kwaliteit en professionaliteit;
- werken met gedeelde verantwoordelijkheid;
- gebruik van intensieve samenwerking;
- het bieden van een veilige basis voor de kinderen.

### 3.5 Sterkte-zwakteanalyse

In het kader van ons nieuwe schoolplan hebben we onze sterke kanten en onze zwakke kanten in kaart gebracht. Daarnaast zien we voor de komende vier jaren een aantal kansen (intern en extern) en bedreigingen (intern en extern) voor wat betreft de school, het personeel en de leerlingen. We willen daarmee nadrukkelijk rekening houden in ons beleid en onze beleidskeuzen.

## SWOT Analyse | 2Samen, leerlingenraad, MT, MR en collega's



### 3.6 Risico's

In het kader van ons nieuwe schoolplan zien we voor de komende vier jaren een aantal risico's voor wat betreft de school, het personeel en de leerlingen. Hieronder beschrijven we de risico's per beleidsterrein en de voorgenomen maatregelen.

#### Risicoanalyse

I M P A C T						
		Verwaarloosbaar (1)	Minimaal (2)	Gemiddeld (3)	Maximaal (4)	Catastrofaal (5)
K A N S E N	Zeer klein (1)	Laag	Laag	Laag	Midden	Midden
	Klein (2)	Laag	Laag	Midden	Midden	Midden
	Middel (3)	Laag	Midden	Midden	Midden	Hoog
	Groot (4)	Midden	Midden	Midden	Hoog	Hoog
	Zeer groot (5)	Midden	Midden	Hoog	Hoog	Hoog

#### Risicoanalyse Onderwijskundig beleid

Omschrijving	Kans	Impact	Risico
Ontbreken doorgaande lijn didactiek	Zeer groot (5)	Gemiddeld (3)	Hoog
Maatregel: <i>Scholing EDI en differentiatie. Kwaliteitscoördinator aangesteld.</i>			
Stuwmeer aan zorg (gedrag)	Middel (3)	Catastrofaal (5)	Hoog
Maatregel: <i>Stroomschema zorg, protocol grensoverschrijdend gedrag, bewustwording team.</i>			

#### Risicoanalyse Personeelsbeleid

Omschrijving	Kans	Impact	Risico
Veel startende leerkrachten/zij-instroom	Groot (4)	Maximaal (4)	Hoog
Maatregel: <i>Aanstelling Kwaliteitscoördinator om leerkrachten te coachen en begeleiden.</i>			

### Risicoanalyse Organisatorisch beleid

Omschrijving	Kans	Impact	Risico
KC ontwikkeling staat onder druk	Klein (2)	Verwaarloosbaar (1)	Laag
Maatregel: <i>Nieuwe unitmanager aangesteld door 2Samen</i>			

### Risicoanalyse Financieel/materieel beleid

Omschrijving	Kans	Impact	Risico
Prognose leerlingaantal was niet kloppend	Zeer klein (1)	Maximaal (4)	Midden
Maatregel: <i>natuurlijk verloop gebruiken om formatie kloppend aan begroting te krijgen</i>			

### Risicoanalyse Kwaliteitsbeleid

Omschrijving	Kans	Impact	Risico
Opbrengsten zijn niet in lijn met populatie	Groot (4)	Maximaal (4)	Hoog
Maatregel: <i>Aanstellen kwaliteitscoördinator om de kwaliteitscyclus te herstellen</i>			

## 3.7 Landelijke ontwikkelingen

De afgelopen jaren is er binnen de politiek en diverse media veel nieuws geweest over het onderwijs. Er zijn een aantal landelijke ontwikkelingen die ook relevant zijn voor Het Volle Leven.

- Veel aandacht voor passend onderwijs
- Een sterk toenemende aandacht voor de sociale ontwikkeling en de persoonsvorming van de leerlingen
- Ouders als partners van de school
- Aandacht voor 21st century skills: accent op vaardigheden (brede ontwikkeling)
- Inzet ICT in het lesprogramma
- De rol van de leraar komt steeds centraler te staan
- Scholing en benutting van de professionele ruimte door de leraren
- Ontwikkelingen ten aanzien van de verantwoording van kengetallen (Venster PO, Scholen op de kaart)

Van belang voor de komende jaren is de Kennisagenda voor het onderwijs (NRO). De kennisagenda geeft aan dat de volgende thema's relevant zijn voor het onderwijs:

- Gelijke kansen
- Kennis en vaardigheden van leerlingen
- Toegang tot een inclusieve(re) leeromgeving
- Technologie voor het onderwijs
- Kwalificaties van leraren
- De school als lerende en professionele organisatie

Tenslotte willen we in ons schoolplan de hoofdlijnen meenemen van het Masterplan Onderwijs (april 2022).

Dat betekent dat wij ons vooral richten op de ontwikkeling van de zogeheten basisvaardigheden :

- Het lees- en taalonderwijs
- Het rekenonderwijs
- Burgerschap (sociale en maatschappelijke vaardigheden)

Ook digitale geletterdheid (vaardigheden en kennis van ICT) maakt hier deel van uit.

## 4 Onze school, een Kind Centrum

### 4.1 Een Kindcentrum (KC)

Onze school is een KC (Kindcentrum): wij zijn een organisatie voor leerlingen van 0-13 jaar waarin onderwijs, opvang, zorg- en ondersteuningsinstellingen en welzijnsactiviteiten zijn samengebracht. In ons KC werken de ketenpartners structureel samen om een hedendaags en sluitend aanbod te verzorgen op het gebied van onderwijs, opvang, opvoeding, ontwikkeling en ontspanning. Onze organisatie biedt de volgende voorzieningen aan:

1. Ons Kindcentrum biedt kinderen van 7.30 uur 's morgens tot 18.30 uur 's avonds een veilige, vertrouwde en plezierige leer/speelomgeving.
2. Ons KC is gevestigd in een uitnodigend gebouw met veel faciliteiten (oa. een dierenweide, een fantastisch schoolplein, een pluktuin en schooltuinen).

### 4.2 Onze uitgangspunten

Sinds januari 2018 kunt u op ons terrein aan de Rijslag het kindcentrum 'De Beleving' vinden. Dit kindcentrum voor kinderen van 0 t/m 12 is een samenwerkingsvorm waarin zowel onderwijs (Het Volle Leven) als kinderopvang (2Ontdekkers) wordt aangeboden.

#### Waar we voor staan

In ons kindcentrum wordt gewerkt volgens één didactische en pedagogische visie op ontwikkeling en educatie zodat kinderen zich optimaal kunnen ontwikkelen.

Medewerkers van de school, de buitenschoolse opvang, het kinderdagverblijf en de peuterspeelzaal, werken als één team samen. Wij organiseren onderwijs en kinderopvang, in doorgaande lijnen, onder één dak, waar kinderen kunnen leren, beleven en ontdekken!

**"We werken vanuit kwaliteit en professionaliteit,  
met gedeelde verantwoordelijkheid,  
en middels intensieve samenwerking,  
om een veilige basis voor de kinderen te bieden."**

#### Waar we voor gaan

Doorgaande lijnen (een paar voorbeelden):

- We delen in ons kindcentrum multifunctionele ruimtes, wat de overgang van school naar bso versoepelt.
- Ook de overgang van peuter naar kleuter proberen we zo soepel mogelijk te laten verlopen. Kinderen van het kinderdagverblijf en peuterspeelzaal die bijna 4 jaar worden, gaan onder begeleiding van hun eigen pedagogisch medewerker een keer wennen in hun nieuwe groep. Ouders kunnen individueel ook nog vijf wenmomenten afspreken met de kleuterleerkracht. Daarbij is sprake van een warme overdracht vanuit het kinderdagverblijf/ peuterspeelzaal naar de kleuterleerkracht.
- De kinderen van 2Ontdekkers maken al spelenderwijs kennis met het schoolplein, de dierenweide en diverse schoolactiviteiten wanneer ze onder begeleiding van een pedagogisch medewerker het terrein verkennen.
- We zijn een vreedzaam kindcentrum: zowel op school als bij 2Ontdekkers werken we volgens de richtlijnen van de Vreedzame School.

#### Veilig & vertrouwd

Wij geven kinderen van 0 tot 12 jaar het vertrouwen om zich te kunnen ontwikkelen. Autonomie (ik kan het zelfstandig), competentie (ik kan het!) en relatie (verbondenheid en betrokkenheid) zijn hierbij essentieel.

#### Unieke omgeving en brede talentontwikkeling

In ons gebouw 'De Beleving' creëren we een veilige maar tegelijkertijd ook uitdagende en rijke (leer)omgeving waarin ruimte is om te ontdekken en waar de nieuwsgierigheid van kinderen wordt geprikkeld.

Wij vinden het belangrijk dat kinderen zich breed kunnen ontwikkelen. Daarom besteden we naast de cognitieve vakken zoals rekenen, taal, lezen en woordenschat ook ruimschoots aandacht aan sport, cultuur, muziek en natuur.

### Vorbereiden op de toekomst

We bereiden de kinderen voor op de toekomst in een snel veranderende maatschappij. We bieden zowel tijdens als na schooltijd verschillende activiteiten aan waarin 21-ste-eeuwse vaardigheden zoals creativiteit, kritisch nadenken, samenwerken en communiceren, worden gestimuleerd.

### Samen kom je verder!

We kunnen samen veel meer betekenen in een kindcentrum dan als twee losse organisaties. In onze samenwerking staat het kind centraal.

Wij leren kinderen hoe ze op een goede manier kunnen samenwerken en hoe ze van en mét elkaar kunnen leren. Ook de samenwerking met ouders vinden wij belangrijk. Ouderbetrokkenheid is een voorwaarde om een goed klimaat te scheppen voor het kind zodat het zich optimaal kan ontwikkelen.

### Kwaliteit

In ons kindcentrum stellen wij hoge eisen aan de kwaliteit van onderwijs en kinderopvang.

## 5 Onderwijskundig beleid

### 5.1 De missie en visie van de school

Op onze school...

#### **Voelen leerlingen zich veilig en verbonden**

Wij werken vanuit een positieve en democratische benadering binnen duidelijke grenzen aan een pedagogisch klimaat, waarin kinderen zichzelf mogen zijn, zich veilig en verbonden voelen. Wij hebben De Vreedzame School gekozen om ons hierbij te ondersteunen.

#### **Gaan we voor maximale leerresultaten**

Behaalt iedere leerling, op eigen niveau, maximale leerresultaten zowel cognitief als creatief. Wij werken opbrengstgericht voor de kernvakken rekenen, taal en lezen waarbij differentiatie, coöperatief en bewegend leren belangrijke onderdelen zijn. Wij zien het leerproces en de zelfstandigheid van leerlingen als een gedeelde verantwoordelijkheid van ouders, school en leerlingen. Wij leren de leerlingen (mede) verantwoordelijk te worden voor hun eigen leerproces en (zichtbare) doelen te stellen en hebben aandacht voor executieve functies en vaardigheden en talentontwikkeling.



#### **Staan we voor een brede ontwikkeling**

Bereiden wij leerlingen voor op de toekomst. Wij leren de leerlingen informatievaardigheden te ontwikkelen. Wij werken specifiek aan de volgende vaardigheden: samenwerken, communicatie, creatief en kritisch denken, burgerschapsvorming en karaktervorming.

#### **Maken we optimaal gebruik van de leeromgeving**

Maken wij bij het leren optimaal gebruik van de leeromgeving. Ons gebouw is zo ontworpen, dat zelfstandig, samenwerkend en groepsdoorbrekend leren wordt gestimuleerd. Het schoolterrein is ingericht om met de dieren en schooltuinen bij te dragen aan natuur-, sport- en cultuureducatie.



 <b>SCHOOLPLAN 2023 -2027</b> 	
Leren, Beleven & Ontdekken!	
<b>WAAR STAAN WE VOOR</b>	<b>6 BELOFTEN VAN DE HAAGSE SCHOLEN</b>
<p>Op Het Volle Leven staan de leerlingen van jongs af aan volop in het leven. Ze worden in een veilig klimaat voorbereid op de veranderende maatschappij waarbij optimaal gebruik wordt gemaakt van de leeromgeving. Hierbij speelt toekomstgericht onderwijs en aandacht voor natuur, cultuur en sport een grote rol.</p>	<ol style="list-style-type: none"> <li>1. Wij kennen ieder kind omdat ieder kind uniek is in talenten en behoeften</li> <li>2. Wij stimuleren verwondering en nieuwsgierigheid omdat je zo het beste leert</li> <li>3. Wij leren onze leerlingen om samen te werken en samen te leven</li> <li>4. Wij leren leerlingen verantwoordelijkheid te nemen in hun eigen leerproces</li> <li>5. Wij werken samen met ouders aan de optimale ontwikkeling van hun kinderen</li> <li>6. Wij onderzoeken en ontwikkelen onze kennis, houding en vaardigheden</li> </ol>
<b>MISSIE EN VISIE</b>	
<p>Op onze school...</p> <p><b>Voelen leerlingen zich veilig en verbonden</b> Wij werken vanuit een positieve en democratische benadering binnen duidelijke grenzen aan een pedagogisch klimaat, waarin kinderen zichzelf mogen zijn, zich veilig en verbonden voelen. Wij hebben De Vreedzame School gekozen om ons hierbij te ondersteunen.</p>	
<b>WAAR GAAN WE VOOR</b>	
<p>Op onze school...</p> <p><b>Gaan we voor maximale leerresultaten</b> Behaalt iedere leerling, op eigen niveau, maximale leerresultaten zowel cognitief als creatief. Wij werken opbrenggericht voor de kernvakken rekenen, taal en lezen waarbij differentiatie, coöperatief en bewegend leren belangrijke onderdelen zijn. Wij zien het leerproces en de zelfstandigheid van leerlingen als een gedeelde verantwoordelijkheid van ouders, school en leerlingen. Wij leren de leerlingen (mede) verantwoordelijk te worden voor hun eigen leerproces en (zichtbare) doelen te stellen en hebben aandacht voor executieve functies en vaardigheden en talentontwikkeling.</p> <p><b>Staan we voor een brede ontwikkeling</b> Bereiden wij leerlingen voor op de toekomst. Wij leren de leerlingen informatievaardigheden te ontwikkelen. Wij werken specifiek aan de volgende vaardigheden: samenwerken, communicatie, creatief en kritisch denken, burgerschapsvorming en karaktervorming.</p> <p><b>Maken we optimaal gebruik van de leeromgeving</b> Maken wij bij het leren optimaal gebruik van de leeromgeving. Ons gebouw is zo ontworpen, dat zelfstandig, samenwerkend en groepsoverbrekend leren wordt gestimuleerd. Het schoolterrein is ingericht om met de dieren en schooltuinen bij te dragen aan natuur-, sport- en cultuureducatie.</p>	<p style="text-align: center;"><b>GOED ONDERWIJS</b></p> <p>Bij goed onderwijs op Het Volle Leven hebben wij oog voor ieder kind, zorgen wij voor verwondering, uitdaging en plezier. Dit doen wij in een veilige omgeving waarbij we aansluiten bij de onderwijsbehoefte, waarbij de focus ligt op de basisontwikkeling, talenten en belevingswereld van ieder kind zodat het zich optimaal kan ontwikkelen waarbij de nadruk ligt op groei.</p> <p style="text-align: center;"><b>GOEDE LES</b></p> <p>Een goede les op Het Volle Leven is een les met een duidelijk doel en een goede instructie waarbij er een hoge, actieve, betrokkenheid van de leerling is en duidelijke verwachtingen zijn. Er gedifferentieerd, interactief en coöperatief gewerkt wordt met een duidelijke evaluatie.</p>

Wij zijn een Vreedzame School. De Vreedzame school hanteert drie basisregels:

- Wij houden rekening met elkaar
- Wij lossen conflicten samen op
- Wij zijn zuinig op onze spullen.

Met het programma van De Vreedzame School streven wij ernaar dat onze leerlingen;

- Op een democratische manier besluiten kunnen nemen;
- Conflicten constructief kunnen oplossen;
- Zich zorgzaam en verantwoordelijk opstellen ten aanzien van de gemeenschap;
- Openstaan voor verschillen tussen mensen.

Samen met de leerlingenraad is een grondwet opgesteld waarin onze kernwaarden en de principes vanuit De Vreedzame School herkenbaar zijn. Ze staan hieronder vermeld.

### Onze slogan

Leren, Beleven en Ontdekken

### Onze kernwaarden:



### **Respect**

We zijn positief en hebben RESPECT voor alles en iedereen



### **Gelijkheid**

We zijn allemaal verschillend en dat is oké



### **Veiligheid**

Onze omgeving is veilig in alle opzichten



### **Voor wie?**

Deze grondwet geldt voor kinderen, teamleden, ouders en iedereen die ons bezoekt!

## **5.2 Onze parels**

Op Het Volle Leven staan de leerlingen van jongs af aan volop in het leven. Ze worden in een veilig klimaat voorbereid op de veranderende maatschappij waarbij optimaal gebruik wordt gemaakt van de leeromgeving. Hierbij speelt toekomstgericht onderwijs en aandacht voor natuur, cultuur en sport een grote rol.

De naam "Het Volle Leven" is bedacht door de pedagoog Jan Ligthart (1859-1916) en houdt in dat het leven rondom de school zoveel mogelijk wordt geïntegreerd binnen het onderwijs.

Het Volle Leven heeft een prachtig schoolgebouw en een enorm groot, groen schoolplein.

Het Volle Leven is een school waar:

- er veel aandacht is voor natuur, cultuur, muziek en sport.
- een dierenweide is. De dieren worden door de kinderen van de school verzorgd. Dit noemen wij dierenkorvee.
- een moestuin is die intensief gebruikt wordt en waar lessen worden gegeven. De groepen 1 t/m 3 hebben ook zaaibakken waarin zij het natuurlijke groeiproces van gewassen kunnen volgen.
- een hoge ouderbetrokkenheid is. Dit is te herkennen in een Groenraad, Ouderraad, Medezeggenschapsraad, TSO-ouders, Bibliotheekouders, Luizenpluisouders en een schoolband.
- de kleutergroepen thematisch werken en de thema's spectaculair afsluiten. Dit gebeurt bijvoorbeeld met voorstellingen en kleutermusicals waarbij ook publiek (ouders en verzorgers) aanwezig is.
- er een intensieve samenwerking is met de kinderopvang. Wij zijn daardoor een kindcentrum. Voorbeelden van onze samenwerking zijn te herkennen in het delen van multifunctionele ruimtes, de overgang van peuter naar kleuter via een warme overdracht en de gedeelde werkwijze volgens de richtlijnen van De Vreedzame School.
- we een veilige maar tegelijkertijd ook uitdagende en rijke (leer)omgeving creëren, waarin ruimte is om te ontdekken en waar de nieuwsgierigheid van kinderen wordt geprikkeld.

## **5.3 Onze speerpunten voor 2023-2027**

Onze school heeft voor de komende vier jaar (2023-2027) de volgende grote verbeterdoelen/speerpunten vastgesteld:

Speerpunten	
1.	Onderwijskundig beleid: Focus op basisvaardigheden, doorgaande lijn (pedagogisch en didactisch), differentiatie, leerlinggedrag en leerkrachtvaardigheden.
2.	Kwaliteitsbeleid; Focus op een professionele cultuur waarin transparante communicatie en leren met en van elkaar centraal staan.. De kwaliteitscyclus (HGW) wordt structureel ingezet en geeft handvatten om te differentiëren in vakken, onderwijstijd en instructie. De zorgstructuur is helder en goed inzetbaar voor leerlingen, opvoeders en leerkrachten.
3.	Personeelsbeleid: De focus ligt op het faciliteren van collega's op het gebied van werkdruk (regeldruk verminderen), goede begeleiding, werkplezier en persoonlijke ontwikkeling zodat de binding met school maximaal is.
4.	ICT: Er is een ICT beleidsplan met daarin opgenomen de regels en afspraken m.b.t. internet- en social mediagebruik en dit plan wordt regelmatig onder de aandacht gebracht richting alle betrokkenen. Er is een doorgaande lijn voor digitale geletterdheid en vaardigheden van leerlingen en leerkrachten.
5.	Burgerschap; er is (in een beleid) duidelijk omschreven op welke manier onze leerlingen kennis opdoen van de democratische, pluriforme maatschappij.

## 5.4 Ondersteuning en begeleiding

### Op weg naar inclusiever onderwijs

Onze wettelijke opdracht is een passende plek en gelijke onderwijskansen te bieden aan ieder kind. Hiervoor werken onze scholen samen in samenwerkingsverbanden. Bijna alle scholen van De Haagse Scholen maken deel uit van het samenwerkingsverband SPPOH (Stichting Passend Primair Onderwijs Haaglanden). Dit geldt niet voor de (V)SO-scholen, deze participeren in meerdere samenwerkingsverbanden.

Het gezamenlijke doel binnen SPPOH is om voor elk kind op de meest passende plek het best passende onderwijs te realiseren. Hierbij streven we op de langere termijn naar inclusiever onderwijs, waarbij leerlingen met en zonder ondersteuningsbehoeften steeds meer samen en dicht bij huis naar school kunnen.

De scholen werken op drie niveaus aan passend onderwijs:

- 1) de basisondersteuning
- 2) extra ondersteuning door arrangementen (voor een individuele leerling of een klein groepje leerlingen)
- 3) extra ondersteuning door plaatsing op een school voor speciaal basisonderwijs of speciaal onderwijs.

Daarnaast heeft elke school een schoolondersteuningsprofiel opgesteld. Met deze profielen willen we ouders en andere scholen laten zien wat de scholen bieden aan basisondersteuning en extra ondersteuning.

Zie het ondersteuningsplan van SPPOH voor meer informatie.

Het versterken en verbreden van de basisondersteuning van scholen, zodat we eerder bepaalde problematiek bij kinderen kunnen signaleren en bijsturen, is een belangrijk speerpunt voor De Haagse Scholen. Verschillende scholen zetten zich hiervoor in, onder andere door meer samen te werken met kinderopvangpartners en jeugdzorg of door specifieke expertise te ontwikkelen op het gebied van bijvoorbeeld houding en gedrag of het jonge kind. Hierbij benutten we zoveel mogelijk elkaars expertise. Om een passend aanbod te kunnen bieden aan ieder kind, is het versterken van de samenwerking tussen het reguliere basisonderwijs, SBO, SO, samenwerkingsverband en maatschappelijke partners heel belangrijk.

Verschillende scholen van De Haagse Scholen werken met andere scholen en/of maatschappelijke partners samen aan een passend aanbod voor kinderen met specifieke ondersteuningsbehoeften.

Structureel worden er door het schooljaar heen Multi Disciplinair Overlegmomenten gehouden. In dit overleg zitten de

intern begeleiders, de adviseur van SPPOH, de schoolmaatschappelijk werkster, de schoolarts en indien gewenst een directielid. Op verzoek worden ouders en/of externe deskundigen voor dit overleg uitgenodigd.

## **Bijlagen**

1. Organisatie van de zorg

### **5.5 Onze visie op leren**

#### **Goed Onderwijs:**

Bij goed onderwijs op Het Volle Leven hebben wij oog voor ieder kind, zorgen wij voor verwondering, uitdaging en plezier. Dit doen wij in een veilige omgeving waarbij we aansluiten bij de onderwijsbehoefte, waarbij de focus ligt op de basisontwikkeling, talenten en belevingswereld van ieder kind zodat het zich optimaal kan ontwikkelen waarbij de nadruk ligt op groei.

#### **Goede les:**

Een goede les op Het Volle Leven is een les met een duidelijk doel en een goede instructie waarbij er een hoge, actieve, betrokkenheid van de leerling is en duidelijke verwachtingen zijn. Er gedifferentieerd, interactief en coöperatief gewerkt wordt met een duidelijke evaluatie.

### **5.6 Onze visie op de 21st century skills**

Wij willen leerlingen een samenhangend geheel van vaardigheden meegeven waardoor ze optimaal kunnen functioneren in de 21st eeuw. We onderschrijven in de eerste plaats het belang van een kennissamenleving en gaan ervan uit, dat kennis altijd en overal voorhanden is. Daarnaast beseffen we dat het in de kennissamenleving ook gaat om kenniscreatie en –constructie, om innovatie. In de derde plaats is het een feit dat door de ontwikkeling van digitale middelen en media globale grenzen vervagen en het delen van kennis en het met elkaar (daarover) communiceren een steeds centralere speelt in onze (toekomstige) samenleving. Op onze school willen we daarom gericht aandacht besteden aan de 21st century skills:

Samenwerking en communicatie  
Kennisconstructie  
ICT gebruik  
Probleemoplossend denken en creativiteit  
Planmatig werken

De gerichtheid van onze school op de 21st century skills heeft grote gevolgen voor de deskundigheid van de leraren, voor ons aanbod, voor onze middelen (digitale leermiddelen) en onze organisatie (inclusief didactiek en klassenmanagement). Het laatste aspect vraagt ook om een doordenking van de rol van de leraar, de rol van de leerling en de rol van de ouders/verzorgers.

### **5.7 Onze visie op identiteit**

Onze school is een openbare basisschool. De aandacht voor levensbeschouwelijke vorming is verweven in het onderwijs. Omdat we het belangrijk vinden dat onze leerlingen kennis maken met een diversiteit aan overtuigingen, besteden we expliciet aandacht aan geestelijke stromingen en aan specifieke feesten die gerelateerd kunnen worden aan een bepaalde levensbeschouwing of -overtuiging.

### **5.8 Levensbeschouwelijke identiteit**

Onze school is een openbare basisschool. De aandacht voor levensbeschouwelijke vorming is verweven in het onderwijs. Wel besteden we structureel en expliciet aandacht aan geestelijke stromingen. We zien een sterke relatie zien tussen levensbeschouwelijke vorming, sociaal-emotionele ontwikkeling (o.a. omgaan met de ander en de omgeving – ontwikkeling sociale vaardigheden) en burgerschap. We vinden het belangrijk, dat leerlingen op een goede wijze met elkaar omgaan en dat ze respect hebben voor de mening en visie van anderen. In relatie met de leerlingenpopulatie besteedt de school beperkt aandacht aan specifieke feesten die gerelateerd kunnen worden aan een bepaalde levensbeschouwing. De belangrijkste kenmerken (eigen kwaliteitsaspecten, eigen doelen) van onze

school zijn:

Kwaliteitsindicatoren	
1.	We besteden aandacht aan levensbeschouwing bij andere vakken (integraal) <i>Eigen kwaliteitsaspect bij standaard SK2 - Kernfunctie Socialisatie</i>
2.	We besteden gericht aandacht aan burgerschap <i>Eigen kwaliteitsaspect bij standaard OR2 - Sociale en maatschappelijke competenties</i>
3.	We besteden gericht aandacht aan de sociaal-emotionele ontwikkeling (waarbij het accent ligt op omgaan met jezelf, de ander en de omgeving). <i>Eigen kwaliteitsaspect bij standaard OP3 - Pedagogisch-didactisch handelen [2023]</i>

### 5.9 Sociale en maatschappelijke ontwikkeling

Onze school besteedt structureel en systematisch aandacht aan de sociale en maatschappelijke ontwikkeling van de leerlingen. We doen dit omdat we onze kinderen willen opvoeden tot verantwoorde burgers. Ze moeten goed voor zichzelf kunnen zorgen en goed kunnen omgaan met de mensen en de wereld om hen heen (dichtbij en verder weg). De ontwikkeling van de groep en de individuele leerlingen wordt tijdens de groeps- en leerlingbespreking besproken (leerkracht en IB'er). In deze gesprekken worden ook mogelijke aanpakken voor een groep of voor een individuele leerling besproken. De belangrijkste kenmerken (eigen kwaliteitsaspecten, eigen doelen) van onze school zijn:

Kwaliteitsindicatoren	
1.	Onze school besteedt structureel en systematisch aandacht aan de sociale en maatschappelijke ontwikkeling van de leerlingen. <i>Eigen kwaliteitsaspect bij standaard SK2 - Kernfunctie Socialisatie</i>
2.	Onze school beschikt over een methode voor de sociaal-emotionele ontwikkeling: De Vreedzame School <i>Eigen kwaliteitsaspect bij standaard OR2 - Sociale en maatschappelijke competenties</i>
3.	Onze school beschikt over een LOVS voor de sociaal-emotionele ontwikkeling, SCOL <i>Eigen kwaliteitsaspect bij standaard OP2 - Zicht op ontwikkeling en begeleiding [2023]</i>

### Beoordeling

Omschrijving	Resultaat
Basiskwaliteit PO (versie 2021) - Sociale en maatschappelijke competenties (OR2)	3,13

### 5.10 Burgerschap

Respect voor elkaar is voor onze school de basis. We stimuleren het gesprek over, en de nieuwsgierigheid naar, alle diversiteit in onze maatschappij. Het is een realiteit dat kinderen opgroeien in regenbooggezinnen, met verschillende culturen en geloven, met een tante die op vrouwen valt, of een kind in de klas hebben dat transgender is. Samenleven in een gezonde maatschappij betekent dat je in aanraking komt met mensen die anders zijn dan jij. Leren samenleven is een basisvaardigheid voor ieder kind, net zoals rekenen en taal. De schoolomgeving is de plek waar kinderen in aanraking komen met diversiteit: Hoe ziet jouw gezin eruit en wat voor soorten gezinnen zijn er? Welke taal spreek je thuis en uit welk land komt je familie? Wat ben jij gewend en bestaat er eigenlijk zoets als 'gewoon'? Interessante en leuke gesprekken die kinderen vertrouwd maken met de diversiteit die Nederland rijk is.

Op Paarse Vrijdag besteden wij als school aandacht aan de boodschap dat iedereen zichzelf mag zijn, ongeacht wie je bent, wat je hobby's zijn, wat je huidskleur is, wat je gelooft of op wie je verliefd wordt. Aandacht voor jezelf zijn is 365 dagen per jaar van belang maar verdient extra aandacht, zoals op Paarse Vrijdag. Soms worden er nog steeds kinderen gepest als ze niet aan "de norm" voldoen. Door op een positieve manier aandacht te besteden aan diversiteit leren kinderen dat zij er mogen zijn, maar vooral ook anderen te respecteren om wie zij zijn.

De dag staat in het teken van 'Iedereen is goed zoals die is' dus kinderen mogen paars aantrekken maar het is vooral belangrijk dat kinderen kleren aantrekken waar zij zich prettig in voelen.

**Visie van De Haagse Scholen op Burgerschap**

De wereld is niet van mij. Ik ben onderdeel van de wereld, ik neem verantwoordelijkheid voor mijzelf en voel me ook verantwoordelijk voor anderen. Bovendien betekent burgerschap dat ik weet hoe ik naar mezelf kijk en hoe ik me verhoud tot de wereld.

Volgens onze visie en doelen hebben we een samenhangend aanbod vastgesteld. Onze leerlingen groeien op in een steeds complexere, pluriforme maatschappij. Onze school vindt het van belang om haar leerlingen op een goede manier hierop voor te bereiden. Leerlingen maken ook nu al deel uit van de samenleving. Allereerst is kennis van belang, maar daar blijft het wat ons betreft niet bij. Wij vinden het belangrijk, dat onze leerlingen op een bewuste manier in het leven staan, waarbij ze niet alleen respect hebben voor anderen en andersdenkenden, maar ook naar anderen omzien. In de school leren wij leerlingen daarom goed samen te leven en samen te werken met anderen. Wij willen onze leerlingen kennis, vaardigheden en verantwoordelijkheidsbesef (attitude) meegeven om zich staande te kunnen houden in de maatschappij. De belangrijkste kenmerken (eigen kwaliteitsaspecten, eigen doelen) van onze school zijn:

Kwaliteitsindicatoren	
1.	We voeden onze leerlingen op tot fatsoenlijke evenwichtige mensen die respectvol (vanuit duidelijke waarden en normen) omgaan met zichzelf, de medemens en de omgeving <i>Eigen kwaliteitsaspect bij standaard SK2 - Kernfunctie Socialisatie</i>
2.	We voeden onze leerlingen op tot personen die kennis hebben van, en respect voor andere opvattingen en overtuigingen (religies) <i>Eigen kwaliteitsaspect bij standaard SK3 - Kernfunctie Allocatie</i>
3.	We richten ons op de algemene ontwikkeling en we geven onze leerlingen culturele bagage mee voor het leven <i>Eigen kwaliteitsaspect bij standaard OP1 - Aanbod</i>

**5.11 Leerstofaanbod**

Onze school richt zich op de cognitieve, sociale en brede ontwikkeling van de leerlingen. Daartoe bieden we een passend aanbod aan dat dekkend is voor de kerndoelen en de referentieniveaus taal en rekenen. Voor deze basisvaardigheden maken wij veel tijd in het lesrooster. Wij maken gebruik van Snappet (digitaal en adaptief leren).

Ons aanbod is evenwichtig verdeeld over de leerjaren, sluit aan bij de kenmerken van onze leerlingen en bereidt hen voor op het vervolgonderwijs. Onze school biedt een onderwijswijsaanbod aan dat past bij de wettelijke voorschriften.

Buiten het reguliere lesstofaanbod is er in het rooster ruimte voor:

**Dans-, drama- en muzieklessen** voor alle leerlingen

**Technieklessen** voor alle leerlingen

Er is een **Projectklas** voor andersdenkende leerlingen

Kwaliteitsindicatoren	
1.	Ons aanbod is dekkend voor de kerndoelen <i>Eigen kwaliteitsaspect bij standaard OP1 - Aanbod</i>
2.	Ons aanbod omvat de referentieniveaus taal en rekenen <i>Eigen kwaliteitsaspect bij standaard OP0 - Basisvaardigheden [2023]</i>
3.	Ons aanbod richt zich op de cognitieve, sociale en brede ontwikkeling <i>Eigen kwaliteitsaspect bij standaard OR2 - Sociale en maatschappelijke competenties</i>

**Beoordeling**

Omschrijving	Resultaat
Basiskwaliteit PO (versie 2021) - Aanbod (OP1)	2,85

**5.12 Vakken, methodes en toetsinstrumenten**

Onze school biedt (zie schema) de volgende vakken aan en gebruikt daarbij de beschreven methodes en toetsen. De methodes die we gebruiken zijn dekkend voor de kerndoelen. We gebruiken de methodes integraal, maar vullen wel aan waar we dat nodig vinden (opplussen: verdiepen en verbreden). Daardoor borgen we dat we de kerndoelen en de referentieniveaus ook daadwerkelijk behalen.

Vak	Methodes	Toetsinstrumenten	Vervangen
Taal		Mijn Kleutergroep	
	Veilig Leren Lezen Kim-versie	Methodegebonden toetsen	
	STAAL	Methodegebonden toetsen	
		Cito-doorstroomtoets	
Technisch lezen	Veilig leren lezen	Methodegebonden toetsen & Cito-toetsen DMT groep 3 t/m 8	
		Protocol Leesproblemen - Dyslexie	
Begrijpend lezen	Nieuwsbegrip/Close Reading	Methodegebonden toetsen & Cito-toetsen Begrijpend lezen	
		Cito-doorstroomtoets	
Spelling	STAAL	Methodegebonden toetsen Cito-toetsen Spelling	
		Cito-doorstroomtoets	
Schrijven	Pennenstreken		
Engels	Join In! gr 1-8	Methodegebonden toetsen in groep 7&8	
Rekenen	Wereld in Getallen (groep 3 & 4) & Snappet Instruct! (groep 5 t/m 8)	Methodegebonden toetsen & Cito-toetsen Rekenen en Wiskunde	
		Mijn Kleutergroep	
		Cito-doorstroomtoets	
Geschiedenis	Blink! geïntegreerd	Methodegebonden toetsen	
Aardrijkskunde	Blink! geïntegreerd	Methodegebonden toetsen	
Natuuronderwijs	Blink! geïntegreerd	Methodegebonden toetsen	
Verkeer	Veilig Verkeer	Methodegebonden toetsen	
Muziek	Vakdocent		
Dans	Vakdocent		
Techniek	Vakdocent		
Dramalessen	Vakdocent		
Bewegingsonderwijs	Basislessen en uitbreiding door vakdocent		
Sociaal-emotionele ontwikkeling	De Vreedzame School		

### 5.13 Taalleesonderwijs

Het vakgebied Nederlandse taal krijgt veel aandacht in ons curriculum. We leren de kinderen taal om goed met anderen om te kunnen gaan en om effectief te kunnen communiceren.

Om de wereld om je heen goed te kunnen begrijpen is het nodig om de taal adequaat te leren gebruiken. Ook bij veel andere vakken heb je taal nodig. Het is belangrijk dat kinderen snel goed kunnen lezen, omdat ze daardoor de informatie bij de andere vakken sneller kunnen begrijpen en gebruiken. Begrijpend lezen neemt een bijzondere plek in



binnen het taalonderwijs; middels de aanpak van Close Reading wordt er minimaal 4 keer in de week aandacht besteed aan begrijpend lezen.

Op basis van informatie kunnen de leraren direct aan de slag met leerlingen met een taalachterstand. Daar waar nodig [als de LOVS-gegevens daar aanleiding toe geven] zetten we extra taal(lees)onderwijs op het rooster. Groepen, subgroepen of leerlingen die uitvallen bij taal(les)onderwijs krijgen te maken met een intensiever taalaanbod, meer instructie en meer oefening (automatiseren). De belangrijkste kenmerken (eigen kwaliteitsaspecten, eigen ambities) van onze school zijn:

Kwaliteitsindicatoren	
1.	Onze school beschikt over een gekwalificeerde taalcoördinator <i>Eigen kwaliteitsaspect bij standaard SKA2 - Uitvoering en kwaliteitscultuur</i>
2.	Onze school beschikt over een taalbeleidsplan

### 5.14 Rekenen en wiskunde

Rekenen en wiskunde vinden we een belangrijk vak. Het rooster borgt, dat we expliciet aandacht besteden aan rekenen en wiskunde en aan het automatiseren van het geleerde. We constateren dat rekenen in toenemende mate taliger is geworden, en dat dit bij steeds meer leerlingen leidt tot problemen. Daarom wordt er in alle groepen 3 t/m 8 dagelijks aandacht besteed aan contextsommen en richt het automatiseren zich op kale sommen (om de basisvaardigheden goed in te slijpen).

We gebruiken moderne methodes en Cito-toetsen om de ontwikkeling van de leerlingen te volgen. We werken bij rekenen met groepsplannen; de leraren hebben zich uitgebreid geprofessionaliseerd in het aanbieden van uitdagende automatiseringsoefeningen en het geven van een directe instructie. De belangrijkste kenmerken (eigen kwaliteitsaspecten, eigen ambities) van onze school zijn:

Kwaliteitsindicatoren	
1.	We gebruiken de methodegebonden toetsen systematisch <i>Eigen kwaliteitsaspect bij standaard SKA2 - Uitvoering en kwaliteitscultuur</i>
2.	De leraren beschikken over voldoende kennis en vaardigheden t.a.v. de moderne rekendidactiek (ze zijn op de hoogte van de nieuwste inzichten) <i>Eigen kwaliteitsaspect bij standaard OP3 - Pedagogisch-didactisch handelen [2023]</i>

### 5.15 Wereldoriëntatie

Wereldoriëntatie vinden wij van belang, omdat onderwijs meer is dan taal en rekenen. Wij willen onze leerlingen breed ontwikkelen. Wereldoriëntatie komt bij ons op school aan de orde bij de vakken aardrijkskunde, geschiedenis, natuurkunde, biologie, gezond gedrag en verkeer. In dit leergebied oriënteren leerlingen zich op zichzelf, op hoe mensen met elkaar omgaan, hoe ze problemen oplossen en hoe ze zin en betekenis geven aan hun bestaan. De leerlingen oriënteren zich op de natuurlijke leefomgeving en op verschijnselen die zich daarin voordoen. De leerlingen oriënteren zich ook op de wereld, dichtbij en veraf, toen en nu en maken daarbij gebruik van cultureel erfgoed. De belangrijkste kenmerken (eigen kwaliteitsaspecten, eigen ambities) van onze school zijn:

Kwaliteitsindicatoren	
1.	We beschikken over een moderne methode voor aardrijkskunde en geschiedenis <i>Eigen kwaliteitsaspect bij standaard OP1 - Aanbod</i>
2.	We beschikken over een moderne methode voor natuurkunde en biologie <i>Eigen kwaliteitsaspect bij standaard OP1 - Aanbod</i>

### 5.16 Kunstzinnige vorming

Wij vinden het belangrijk dat onze leerlingen zich breed ontwikkelen en dat ze zich oriënteren op kunstzinnige en culturele aspecten die een rol spelen in hun leefwereld. Dat zij kennis verwerven van de actuele kunstzinnige en culturele diversiteit en dat ze die leren begrijpen en waarderen. Daarnaast: wij vinden het van belang dat onze leerlingen zich leren openstellen voor kunstzinnige aspecten, dat zij kunnen genieten van schilderijen en beelden, van

muziek, van taal en beweging, en daarop kunnen reflecteren. Tenslotte bieden we kunstzinnige vorming aan, omdat onze leerlingen zich op die manier kunnen uiten (gevoelens en ervaringen).

Alle groepen van onze school krijgen vanuit Cultuurschakel elk jaar een museumles en een theatervoorstelling aangeboden.

De belangrijkste kenmerken (eigen kwaliteitsaspecten, eigen ambities) van onze school zijn:

Kwaliteitsindicatoren	
1.	Onze school beschikt over een cultuurcoördinator <i>Eigen kwaliteitsaspect bij standaard SKA1 - Visie, ambities en doelen</i>
2.	Wij geven muzieklessen (inclusief het leren gebruiken van instrumenten) <i>Eigen kwaliteitsaspect bij standaard OP1 - Aanbod</i>
3.	Wij besteden aandacht aan dramatische expressie <i>Eigen kwaliteitsaspect bij standaard SK2 - Kernfunctie Socialisatie</i>

### 5.17 Bewegingsonderwijs

Op onze school hechten we veel belang aan lichamelijke opvoeding. Opvoeding is wat ons betreft een zaak van hoofd, hart en handen. Daarnaast vinden we het vak belangrijk vanuit het sociale aspect: leren bewegen doe je altijd samen. De belangrijkste kenmerken (eigen kwaliteitsaspecten, eigen ambities) van onze school zijn:

Kwaliteitsindicatoren	
1.	We beschikken over een goed gefaciliteerd speelleerlokaal voor de jongste leerlingen <i>Eigen kwaliteitsaspect bij standaard SK4 - Voorwaarden voor realisatie van de kernfuncties</i>
2.	We besteden voldoende tijd aan lichamelijke opvoeding (minimaal 2x45 min p/w) <i>Eigen kwaliteitsaspect bij standaard OP1 - Aanbod</i>
3.	We beschikken over een twee vakdocenten Lichamelijke opvoeding <i>Eigen kwaliteitsaspect bij standaard SK1 - Kernfunctie Kwalificatie</i>

### 5.18 Digitale geletterdheid

Onze leerlingen leven in een digitale samenleving. Daarin spelen technologie en media een belangrijke rol. Wij vinden het daarom van belang dat onze leerlingen digitaal geletterd zijn, omdat ze dan pas als actieve, verantwoordelijke en zelfstandige burgers optimaal kunnen functioneren in de maatschappij.

Wij besteden op onze school planmatig aandacht: ICT-basisvaardigheden, mediawijsheid, computational thinking en informatievaardigheden. Wij vinden leerlingen digitaal geletterd wanneer ze bewust, verantwoordelijk, kritisch en creatief gebruik kunnen maken van digitale technologie, digitale media en andere technologieën.

Wij werken samen met de organisatie: Voorlichting op Scholen. De module Digiwijzer wordt aan de groepen 5 t/m 8 d.m.v. gastlessen aangeboden. Ouders informeren wij via een ouderavond of Webinar over onderwerpen als mediawijsheid en verantwoord gamen.

Kwaliteitsindicatoren	
1.	Onze school besteedt planmatig aandacht aan de ontwikkeling van ICT-basisvaardigheden <i>Eigen kwaliteitsaspect bij standaard OP1 - Aanbod</i>
2.	Onze school besteedt planmatig aandacht aan mediawijsheid <i>Eigen kwaliteitsaspect bij standaard SK1 - Kernfunctie Kwalificatie</i>
3.	We beschikken over een ICT-coördinator <i>Eigen kwaliteitsaspect bij standaard SK1 - Kernfunctie Kwalificatie</i>

### 5.19 Engelse taal - Vreemde talenonderwijs

Beheersing van de Engelse taal vinden we van belang, omdat kennis van deze taal steeds belangrijker wordt door de toenemende internationalisering, de groeiende mobiliteit en het veelvuldige gebruik van nieuwe (sociale) media.

De belangrijkste kenmerken (eigen kwaliteitsaspecten, eigen ambities) van onze school zijn:

Kwaliteitsindicatoren	
1.	In alle groepen wordt het programma Join In! ingezet <i>Eigen kwaliteitsaspect bij standaard OP1 - Aanbod</i>

## 5.20 Les- en leertijd

Vanaf 8:20 uur start de inlooptijd. Ouders/verzorgers en leerlingen van groep 3 t/m 8 mogen naar het groepslokaal. Vanaf 8:30 uur starten de lessen voor deze groepen. Vanaf 8:30 uur zijn de kleuters welkom in hun lokaal. Om 8:45 uur starten de lessen voor de kleutergroepen. In het onderstaande schema zijn de lestijden voor een schoolweek in te zien.

De verdeling van lesuren ziet er als volgt uit:

	Groepen 1 en 2		Groepen 3 t/m 5		Groepen 6 t/m 8	
maandag	08:45u – 11:30u	2,75	08:30u – 11.45u	3,25	08:30u – 12.15u	3,75
	12:30u – 15:00u	2,5	12:45u – 15:00u	2,25	13:15u – 15:00u	1,75
dinsdag	08:45u – 11:30u	2,75	08:30u – 11.45u	3,25	08:30u – 12.15u	3,75
	12:30u – 15:00u	2,5	12:45u – 15:00u	2,25	13:15u – 15:00u	1,75
woensdag	08:45u – 12:30u	3,75	08:30u – 12:30u	4	08:30u – 12:30u	4
donderdag	08:45u – 11:30u	2,75	08:30u – 11.45u	3,25	08:30u – 12.15u	3,75
	12:30u – 15:00u	2,5	12:45u – 15:00u	2,25	13:15u – 15:00u	1,75
vrijdag	08:45u – 11:30u	2,75	08:30u – 11.45u	3,25	08:30u – 12.15u	3,75
	12:30u – 15:00u	2,5	12:45u – 15:00u	2,25	13:15u – 15:00u	1,75
totaal		24,75		26		26

In 8 jaar tijd moet een kind 7520 uur les krijgen. Door dit lesrooster haalt de school deze uren makkelijk. Gemiddeld krijgen de kinderen 990 uur les op Het Volle Leven per schooljaar. Als we dat met acht schooljaren vermenigvuldigen komen we uit op een totaal van 7920 uur. Per schooljaar plannen we een aantal studiedagen in om aan de professionaliteit van de leerkrachten te werken. We zorgen er echter voor dat de lestijd over 8 jaar basisschooltijd ruim boven 7520 uur blijft. Die marge is nodig, mocht het een keer nodig zijn om kinderen een keer "noodverlof" te kunnen geven. (bijvoorbeeld: het vriest en de verwarmingen zijn uitgevallen op school)

Kwaliteitsindicatoren	
1.	De leraren bereiden zich schriftelijk voor: programma en tijd(en) <i>Eigen kwaliteitsaspect bij standaard SKA2 - Uitvoering en kwaliteitscultuur</i>
2.	De leraren zorgen voor een effectief klassenmanagement (voorkomen verlies leertijd) <i>Eigen kwaliteitsaspect bij standaard SK1 - Kernfunctie Kwalificatie</i>
3.	Op schoolniveau wordt er voldoende onderwijstijd gepland (lessentabel) <i>Eigen kwaliteitsaspect bij standaard SK4 - Voorwaarden voor realisatie van de kernfuncties</i>
4.	De leraren beschikken over een expliciet week- en dagrooster <i>Eigen kwaliteitsaspect bij standaard SK1 - Kernfunctie Kwalificatie</i>

## Beoordeling

Omschrijving	Resultaat
Basiskwaliteit PO (versie 2021) - Onderwijstijd (OP4)	3,1

## 5.21 Pedagogisch handelen

Pedagogisch klimaat

“Op onze school voelen leerlingen zich veilig en verbonden”

Zoals in onze visie wordt aangegeven werken wij vanuit een positieve en democratische benadering binnen duidelijke grenzen aan een pedagogisch klimaat, waarin kinderen zich veilig en verbonden voelen. Een veilig pedagogisch klimaat is een voorwaarde om goed te kunnen leren. Het is bevorderlijk voor het leren en de motivatie van leerlingen.

De school heeft voor De Vreedzame School gekozen. Hiermee besteden we aandacht aan basale sociale-emotionele en burgerschapscompetenties die wenselijk zijn in een democratische samenleving. Voorbeelden zijn: je verplaatsen in een ander, op een democratische manier met elkaar beslissingen nemen, openstaan voor verschillen tussen mensen, constructief conflicten oplossen, omgangsvaardigheden en verantwoordelijkheid nemen voor de gemeenschap. Onze school dient ook een school te zijn waar álle kinderen zichzelf kunnen zijn en zich veilig en prettig voelen. Alleen dan kunnen ze leren. We doen veel om sociale veiligheid te bevorderen en om ongewenst gedrag zoals pesten te voorkomen. In ons beleidsplan ‘sociale veiligheid’ worden preventieve maatregelen uitgewerkt.

We vinden het heel belangrijk dat alle leerlingen een goede relatie hebben met de leerkracht(en). Dat is een belangrijke voorwaarde voor een gevoel van veiligheid. We vragen van onze leerkrachten dat ze investeren in het leren kennen van de eigen leerlingen. Ieder kind moet voelen dat het ertoe doet.

Wij willen kinderen zich niet alleen optimaal laten ontwikkelen in de cognitieve vakken, zoals taal en rekenen, maar wij willen ook een bijdrage leveren aan de sociale en maatschappelijke vorming van leerlingen. Dat het ook mensen worden die op hun beurt een bijdrage aan de samenleving zullen leveren. Met elke generatie vormen we immers opnieuw onze samenleving.

De leerkrachten houden drie keer per jaar een kindgesprek met de leerlingen. Als de klas een gemeenschap is, dan voelen leerlingen zich medeverantwoordelijk voor wat er gebeurt in de klas. Bij ons op school krijgen leerlingen een stem, en leren zij die stem op een verantwoorde wijze te gebruiken.

We geven leerlingen niet zozeer een stem om op te komen voor hun eigenbelang, maar we willen dat ze zich medeverantwoordelijk gaan voelen voor het algemeen belang. En daar zullen ze zich eerder verantwoordelijk voor voelen als ze ook echt mogen meedenken en als ze serieus worden genomen.

Zo werkt de school (vanaf het schooljaar 2018 – 2019) met leerling mediators, een leerlingenraad en met groepsvergaderingen om de verantwoordelijkheid te stimuleren. De school laat oudere kinderen jongere kinderen helpen bij allerlei activiteiten.

Wij leren de leerlingen dat ze op kunnen en moeten komen voor gepeste medeleerlingen. Als laatste leren we onze leerlingen om verantwoordelijkheid te dragen voor hun leefomgeving en het milieu, door de zorg voor dieren en de tuin aan hen toe te vertrouwen en hen te betrekken bij het schoonhouden van de omgeving.

#### Basishouding

Op onze school werken we met 3 basisregels (basishouding). De basisregels, die in elke klas hangen, zijn:

1. Wij houden rekening met elkaar.
2. Wij lossen conflicten samen op.
3. Wij zijn zuinig op onze spullen.

#### Meting sociale veiligheid

Twee keer per jaar wordt de sociale veiligheid gemeten door middel van het programma ‘SCOL’ (groepen 3 tot en met 8). Aan de hand van de resultaten stellen de intern begeleiders een analyse met actiepunten op. De analyse wordt besproken tijdens een MT-vergadering en wordt met individuele leerkrachten besproken tijdens een leerling- of groepsbespreking.

Kwaliteitsindicatoren	
1.	De leraren zorgen voor een ordelijke klas <i>Eigen kwaliteitsaspect bij standaard OP3 - Pedagogisch-didactisch handelen [2023]</i>
2.	De leraren gaan positief en belangstellend met de leerlingen om [kennen de leerlingen] <i>Eigen kwaliteitsaspect bij standaard OR2 - Sociale en maatschappelijke competenties</i>
3.	De leraren zorgen voor interactie met en tussen de leerlingen <i>Eigen kwaliteitsaspect bij standaard SKA3 - Evaluatie, verantwoording en dialoog</i>
4.	De leraren hanteren de afgesproken regels en afspraken <i>Eigen kwaliteitsaspect bij standaard SK4 - Voorwaarden voor realisatie van de kernfuncties</i>
5.	De leraren laten de leerlingen zelfstandig (samen) werken <i>Eigen kwaliteitsaspect bij standaard SK2 - Kernfunctie Socialisatie</i>

## 5.22 Didactisch handelen

### Didactisch handelen

Op onze school hebben de leraren de onderwijsbehoeften van de leerlingen in kaart gebracht. Op basis daarvan zorgen de leraren voor gedifferentieerd en gestructureerd onderwijs: ze zorgen voor leerstof, uitleg, opdrachten en begeleiding. Dit geldt voor zowel de groep als geheel als de individuele leerling. Daarnaast variëren ze de leertijd afhankelijk van de onderwijsbehoeften.

Op Het Volle Leven wordt gebruik gemaakt van het Expliciete Directe Instructiemodel(=EDI). Het team is tevens geschoold voor de inzet van coöperatieve werkvormen volgens Kagan. Bij coöperatief leren gaat het om de samenwerking tussen sterkere - en zwakkere leerlingen. Dit wordt gestimuleerd door coöperatieve werkvormen, waarbij kinderen in heterogene tweetallen of groepjes werken. De kinderen discussiëren samen over de leerstof, ze geven elkaar uitleg en informatie en vullen elkaar aan. Dit stimuleert de betrokkenheid en verhoogt de leeropbrengsten.

Op het gebied van didactisch handelen verwachten wij op onze school dat de leerkracht:

- een taakgerichte werksfeer creëert;
- alle leerlingen actief bij de onderwijsactiviteiten betrekken;
- duidelijk instructie geeft;
- bepaalde denkprocessen hardop aan de leerlingen voordoet (modellen)
- expliciet lesgeeft in strategieën voor leren en denken;
- verschillende didactische werkvormen toepast;
- nagaat of leerlingen het lesdoel en de uitleg heeft begrepen (controle van begrip);

Gedurende het schooljaar wordt gewerkt aan (schoolbrede)thema's.

### Ambities

Voor onze schoolontwikkeling is het, gelet op onze leerling populatie en de resultaten van de CITO LVS toetsen, belangrijk dat op het gebied van didactisch handelen en didactische vaardigheden, de onderwijsbehoefte van de leerling centraal staat, waardoor de leerling actief en betrokken is.

De school heeft een aantal stappen gezet om meer aan te sluiten bij de onderwijsbehoeften van onze leerlingen. Er wordt bij de kernvakken gewerkt met instructiegroepen, er is een projectklas, er wordt meer gedifferentieerd, er worden verschillende didactische werkvormen aangeboden en bij de wereldoriënterende vakken werken wij deels projectmatig, waardoor leerlingen verantwoordelijkheid leren dragen voor hun eigen leerproces.

De bovengenoemde ontwikkelingen zijn de eerste stappen die de school heeft gezet om beter aan te sluiten bij de onderwijsbehoeften van onze leerlingen. In de komende schoolplanperiode staat het aansluiten van de onderwijsbehoeften van onze leerlingen nog steeds centraal. Op basis hiervan hebben wij op het gebied van didactisch handelen de volgende ambities geformuleerd:

- de leraren zullen de instructies, opdrachten en verwerking nog meer afstemmen op de onderwijsbehoeften van de groep of groepjes leerlingen;
- de afstemming is gericht op zowel ondersteuning als uitdaging, afhankelijk van de onderwijsbehoeften van de leerlingen;
- de leerkrachten zorgen voor een uitdagende leeromgeving die de leerling uitnodigt tot actief leren.

Kwaliteitsindicatoren	
1.	De leraren zorgen voor goed opgebouwde lessen <i>Eigen kwaliteitsaspect bij standaard SKA2 - Uitvoering en kwaliteitscultuur</i>
2.	De leraren geven directe instructie (ED1-model) <i>Eigen kwaliteitsaspect bij standaard OP3 - Pedagogisch-didactisch handelen [2023]</i>
3.	De leraren geven ondersteuning en hulp <i>Eigen kwaliteitsaspect bij standaard SKA2 - Uitvoering en kwaliteitscultuur</i>

### Beoordeling

Omschrijving	Resultaat
Basiskwaliteit PO (versie 2021) - Pedagogisch-didactisch handelen [2021] (OP3)	2,61
Basiskwaliteit PO (versie 2021) - Pedagogisch-didactisch handelen [2023] (OP3)	2,61

### 5.23 Actieve en zelfstandige leerhouding van de leerlingen

Op onze school hechten we veel waarde aan de zelfstandigheid van de leerlingen. Kernwoorden daarbij zijn: zelf (samen) ontdekken, zelf (samen) kiezen, zelf (samen) doen. Naast zelfstandigheid vinden we het belangrijk om de eigen verantwoordelijkheid van onze leerlingen te ontwikkelen.

Autonomie en eigen verantwoordelijkheid betekenen niet, dat de leraren de leerlingen te snel en te gemakkelijk loslaten. Leraren begeleiden de leerprocessen en doen dat "op maat": leerlingen die (wat) meer sturing nodig hebben, krijgen die ook. De belangrijkste kenmerken (eigen kwaliteitsaspecten, eigen ambities) van onze school zijn:

Kwaliteitsindicatoren	
1.	De leerkrachten betrekken de leerlingen actief bij de les <i>Eigen kwaliteitsaspect bij standaard SK1 - Kernfunctie Kwalificatie</i>
2.	De leraren laten de leerlingen –waar mogelijk- samenwerken en elkaar ondersteunen <i>Eigen kwaliteitsaspect bij standaard SK2 - Kernfunctie Socialisatie</i>

### 5.24 Klassenmanagement

Met klassenmanagement bedoelen we: sturen, plannen, regelen en organiseren. Wij vinden dat onze leraren pas succesvol kunnen zijn als ze hun instructie en de leeractiviteiten van de leerlingen goed kunnen organiseren.

De belangrijkste kenmerken (eigen kwaliteitsaspecten, eigen ambities) van onze school zijn:

Kwaliteitsindicatoren	
1.	De leraren hanteren heldere regels en routines <i>Eigen kwaliteitsaspect bij standaard SK1 - Kernfunctie Kwalificatie</i>
2.	De leraren zorgen ervoor, dat de lesactiviteiten goed georganiseerd zijn <i>Eigen kwaliteitsaspect bij standaard SKA2 - Uitvoering en kwaliteitscultuur</i>

### 5.25 Zorg en begeleiding

Op Het Volle Leven streven we ernaar, dat iedere leerling zich ononderbroken kan ontwikkelen en ontplooiën. Omdat we te maken hebben met verschillen, moet het onderwijsleerproces zo ingericht worden, dat dit ook mogelijk is.

Onze leraren zorgen ervoor, dat ze hun leerlingen goed kennen en ze volgen hun ontwikkeling nauwkeurig met

behelp van het Leerlingvolgsysteem van Esis en CITO-LIB (Leerling In Beeld) voor de cognitieve ontwikkeling en het programma SCOL voor de sociale ontwikkeling. Omdat we opbrengstgericht werken vergelijken we de uitkomsten van toetsen met onze schoolnormen.

Waar nodig stellen we het lesgeven of het aanbod bij en waar nodig geven we de leerlingen extra ondersteuning. In ons zorgplan staat onze zorgstructuur uitgebreid beschreven (zie bijlage). Naast het zorgplan beschikt onze school over een schoolondersteuningsprofiel (SOP). Het SOP verheldert welke leerlingen we (geen) zorg kunnen bieden en wat de extra ondersteuning van leerlingen inhoudt (zie bijlage).

De leerkrachten volgen de ontwikkeling van leerlingen voortdurend. Twee keer per jaar (na de midden- en eindtoetsen) is er tussen de leerkracht en de intern begeleider een groepsbespreking. Tijdens de groepsbesprekingen komen aan de orde: de ontwikkeling van de groep als geheel, de ontwikkeling van de subgroepjes en de ontwikkeling van individuele leerlingen. De afspraken naar aanleiding van het overleg worden vastgelegd en gemonitord.

De belangrijkste kenmerken (eigen kwaliteitsaspecten, eigen ambities) van onze school zijn:

Kwaliteitsindicatoren	
1.	De leraren kennen de leerlingen <i>Eigen kwaliteitsaspect bij standaard SK1 - Kernfunctie Kwalificatie</i>
2.	De leraren zetten betrouwbare en valide toetsen in om de ontwikkeling van de leerlingen te volgen <i>Eigen kwaliteitsaspect bij standaard SKA2 - Uitvoering en kwaliteitscultuur</i>
3.	De intern begeleider coördineert de zorg en begeleiding <i>Eigen kwaliteitsaspect bij standaard SKA2 - Uitvoering en kwaliteitscultuur</i>
4.	De school gebruikt een samenhangend systeem van instrumenten en procedures voor het volgen van de prestaties en de ontwikkeling van de leerlingen <i>Eigen kwaliteitsaspect bij standaard OP2 - Zicht op ontwikkeling en begeleiding [2023]</i>

### Beoordeling

Omschrijving	Resultaat
Basiskwaliteit PO (versie 2021) - Zicht op ontwikkeling en begeleiding [2021] (OP2)	2,77
Basiskwaliteit PO (versie 2021) - Zicht op ontwikkeling en begeleiding [2023] (OP2)	2,77

### Bijlagen

- SOP

### 5.26 Extra ondersteuning

Wanneer het nodig is om een leerling een eigen leerlijn te geven, omdat het niveau van de leerling afwijkt van de leeftijdsgenoten, schrijven we (meestal vanaf groep 6) een ontwikkelingsperspectief (OPP).

Het OPP beschrijft welke leerstof die leerling krijgt aangeboden en welke begeleiding en ondersteuning de school aanbiedt. Tevens vermeldt het OPP de doelen m.b.t. de specifieke vakken en de aanpak van de leraar (afstemming). Het OPP wordt twee keer per jaar geëvalueerd. Bij de evaluatie worden de ouders en de leerling betrokken.

De belangrijkste kenmerken (eigen kwaliteitsaspecten, eigen ambities) van onze school zijn:

Kwaliteitsindicatoren	
1.	De school stelt een OPP op voor leerlingen die een eigen leerlijn hebben <i>Eigen kwaliteitsaspect bij standaard OP2 - Zicht op ontwikkeling en begeleiding [2023]</i>
2.	Het OPP wordt 2 x per jaar geëvalueerd en (indien nodig) bijgesteld <i>Eigen kwaliteitsaspect bij standaard OP2 - Zicht op ontwikkeling en begeleiding [2023]</i>
3.	Het SOP beschrijft wat we verstaan onder extra ondersteuning <i>Eigen kwaliteitsaspect bij standaard SK4 - Voorwaarden voor realisatie van de kernfuncties</i>

### 5.27 Afstemming (differentiatie)

De leerlingpopulatie van Het Volle Leven vraagt om een weloverwogen differentiatie. De schoolweging in combinatie met het spreidingsgetal is hier een indicator voor.

Omdat “afstemming” (differentiatie) van het onderwijs op leerlingen niet eenvoudig is, monitort de school voortdurend via groepsbezoeken of de leraren voldoende in staat zijn om hun onderwijs af te stemmen op de groep, de subgroepjes en, waar mogelijk, individuele leerlingen.

Met de komst van de Kwaliteitscoördinator is er meer zicht op de aangeboden differentiatie en bieden we de leerkrachten handvatten om dit nog beter toe te passen. In schooljaar 23/24 en 24/25 zal er ook scholing worden ingezet voor het team.

De belangrijkste kenmerken (eigen kwaliteitsaspecten, eigen ambities) van onze school zijn:

Kwaliteitsindicatoren	
1.	De instructie wordt gedifferentieerd aangeboden op drie niveaus <i>Eigen kwaliteitsaspect bij standaard OR1 - Resultaten</i>
2.	De leraren zorgen voor differentiatie bij de verwerking <i>Eigen kwaliteitsaspect bij standaard OR1 - Resultaten</i>

### 5.28 Talentontwikkeling

Om onze leerlingen optimaal toe te rusten op de 21ste eeuw is het noodzakelijk dat we oog hebben voor de individuele talenten van de leerlingen. Daarbij gaat het ons om talenten in de meest brede zin van het woord. Dus niet alleen om taal- en rekentalent, maar ook om creatieve, culturele, motorische, sociale en onderzoekende talenten en bepaalde praktische vaardigheden. Als we bij de leerlingen specifieke talenten ontdekken, dan kan dat consequenties hebben voor de organisatie in de klas en voor het ICT-gebruik.

De belangrijkste kenmerken (eigen kwaliteitsaspecten, eigen ambities) van onze school zijn:

Kwaliteitsindicatoren	
1.	Op onze school besteden we gericht aandacht aan Techniekonderwijs, Cultuureducatie en Sport en Bewegen <i>Eigen kwaliteitsaspect bij standaard SK2 - Kernfunctie Socialisatie</i>

### 5.29 Bijdragen aan gelijke kansen

Op Het Volle Leven vinden wij het van belang om kansenongelijkheid te bestrijden en een bijdrage te leveren aan het geven van gelijke kansen. In onze visie staat dat we in beginsel alle leerlingen kansen geven, maar dat we steeds alert zijn om talenten te ontdekken bij leerlingen die een belemmerende thuissituatie hebben. Juist deze leerlingen willen we een extra steuntje in de rug geven, zodat zij meer in staat gesteld worden om hun kansen te benutten. Dat vraagt met name om gesprekken met de leerling, maar ook met de ouders.

Er zijn grote verschillen in leerprestaties en schoolloopbanen van leerlingen. Deze verschillen komen deels voort uit ongelijkheid in kansen en uitgangspunten in het onderwijs en op de arbeidsmarkt. Het is belangrijk de kansengelijkheid in het onderwijs te bevorderen.

De belangrijkste kenmerken (eigen kwaliteitsaspecten, eigen ambities) van onze school zijn:

Kwaliteitsindicatoren	
1.	De leraren werken vanuit hoge verwachtingen van hun leerlingen <i>Eigen kwaliteitsaspect bij standaard SK3 - Kernfunctie Allocatie</i>
2.	Onze school adviseert kansrijk <i>Eigen kwaliteitsaspect bij standaard SK2 - Kernfunctie Socialisatie</i>

### 5.30 Passend onderwijs

Wij vinden dat elk kind recht heeft op goed en passend onderwijs. In beginsel zijn wij het eens met de stelling, dat zo veel mogelijk kinderen regulier primair onderwijs moeten kunnen volgen (inclusief onderwijs). Wij realiseren ons dat



we een zorgplicht hebben.

Onze school richt zich op het geven van basisondersteuning en in enkele gevallen op het geven van extra ondersteuning. In ons school-ondersteuningsprofiel (zie bijlage) hebben we beschreven welke ondersteuning we wel en niet kunnen geven.

De belangrijkste kenmerken (eigen kwaliteitsaspecten, eigen ambities) van onze school zijn:

Kwaliteitsindicatoren	
1.	Onze school beschikt over een ondersteuningsprofiel (SOP) <i>Eigen kwaliteitsaspect bij standaard SK4 - Voorwaarden voor realisatie van de kernfuncties</i>
2.	Onze school biedt basisondersteuning en waar mogelijk extra ondersteuning <i>Eigen kwaliteitsaspect bij standaard SKA1 - Visie, ambities en doelen</i>

### 5.31 Ononderbroken ontwikkeling

De meeste leerlingen zullen met het aangeboden onderwijsaanbod in acht jaar tijd de basisschool doorlopen. Voor sommige leerlingen is het nodig dat we extra instructie en extra ondersteuning aanbieden en in een enkel geval kan het voor een leerling nodig zijn om te verlengen (groep 2) of te doubleren.

De leraren zorgen tijdens hun lessen voor afstemming bij de instructie en de verwerking. Ook ten aanzien van de factor tijd differentiëren de leraren. Zodra de leerkrachten signaleren dat er sprake is van stagnatie, wordt er met de IB'er besproken wat er gedaan kan (moet) worden om die stagnatie te verhelpen. Om ervoor te zorgen dat leerlingen zich optimaal kunnen ontwikkelen is het van belang dat leerkrachten methodes en leerlijnen goed kennen. Daardoor borgen we (ook) een ononderbroken ontwikkeling.

Onze school zorgt voor een ononderbroken ontwikkeling door te zorgen voor een warme overdracht tussen (bij):

De overgang van Voorschool naar School  
De overgang van PO naar VO  
De overgang van groep naar groep (overdracht)  
De afstemming tussen duo-collega's  
De afstemming tussen school en ouders  
Tussentijdse in- en uitstroom

### Beoordeling

Omschrijving	Resultaat
Basiskwaliteit PO (versie 2021) - Basisvaardigheden [2023] (OP0)	3

### 5.32 Opbrengstgericht werken

Op Het Volle Leven werken we opbrengst- en handelingsgericht. Daarbij richten we ons op de gemiddelde vaardigheidsscore van de Cito-toetsen en de resultaten uit Snappet en de gebruikte methodes.

Het opbrengstgericht werken wordt ondersteund door ons leerlingvolgsysteem CITO Leerling in Beeld. Bij de bespreking van de groep (leerlingen) wordt de uitslag van de toets (de gehaalde gemiddelde vaardigheidsscore) vergeleken met de norm (de gewenste gemiddelde vaardigheidsscore). Als de gewenste score structureel onder de gewenste score is, worden er door de IB'er en de leraar interventies afgesproken.

Deze interventies kunnen zijn:

- Meer tijd besteden aan dat vak-/vormingsgebied
- Instructie wijzigen en verbeteren: consequent directe instructie toepassen
- Meer automatiseren
- Methode-aanbod opplussen

- Differentiatie aanpassen
- De IB'ers, kwaliteitscoördinator en de directie voeren vervolgens klassenconsultaties uit om te observeren of het de leraar lukt om de interventies toe te passen en te bepalen of de interventies effect hebben.

De belangrijkste kenmerken van onze school zijn:

Kwaliteitsindicatoren	
1.	We beschikken over schoolnormen voor de eind- en tussenresultaten <i>Eigen kwaliteitsaspect bij standaard SKA1 - Visie, ambities en doelen</i>

### 5.33 Resultaten

We streven maximale opbrengsten na m.b.t. met name taal, rekenen, de sociaal-emotionele ontwikkeling, burgerschap en de overige vakken.

We vinden het van groot belang dat de leerlingen presteren naar hun mogelijkheden en dat ze opbrengsten realiseren die leiden tot passend (en succesvol) vervolgonderwijs.

Op onze school gebruiken we een leerlingvolgsysteem om de ontwikkeling van de leerlingen te monitoren (CITO Leerling in Beeld). We monitoren tijdens de groepsbesprekingen of de leerlingen zich ononderbroken kunnen ontwikkelen. Dan bespreken we of de groep zich ontwikkelt conform de verwachtingen, en of dat ook geldt voor de individuele leerlingen.

De belangrijkste kenmerken (eigen kwaliteitsaspecten, eigen ambities) van onze school zijn:

Kwaliteitsindicatoren	
1.	De leerlingen ontwikkelen zich ononderbroken <i>Eigen kwaliteitsaspect bij standaard OP2 - Zicht op ontwikkeling en begeleiding [2023]</i>
2.	De leerlingen doorlopen de basisschool in acht jaar <i>Eigen kwaliteitsaspect bij standaard OR1 - Resultaten</i>
3.	De sociale en maatschappelijke vaardigheden van de leerlingen liggen op het niveau dat verwacht mag worden <i>Eigen kwaliteitsaspect bij standaard SK2 - Kernfunctie Socialisatie</i>

### Beoordeling

Omschrijving	Resultaat
Basiskwaliteit PO (versie 2021) - Resultaten (OR1)	2

### 5.34 Toetsing en afsluiting

Op Het Volle Leven zorgen we voor een zorgvuldig verloop van de toetsing en afsluiting.

Tussentijds meten we de ontwikkeling van de leerlingen m.b.v. het Cito-leerlingvolgsysteem. De toetsen worden afgenomen conform de opgestelde toetskalender en de Cito-richtlijnen.

Ouders worden tijdens de voortgangsgesprekken geïnformeerd over de ontwikkeling en resultaten van hun kind.

In leerjaar 8 doen alle leerlingen mee aan de doorstroomtoets. Ouders krijgen in dat jaar ook een definitief VO-advies voor hun kind. De adviesprocedure hebben we beschreven in de schoolgids.

De belangrijkste kenmerken van onze school zijn:

Kwaliteitsindicatoren	
1.	Onze school beschikt over een leerlingvolgsysteem <i>Eigen kwaliteitsaspect bij standaard SK4 - Voorwaarden voor realisatie van de kernfuncties</i>
2.	Onze school neemt de toetsen af conform de voorschriften <i>Eigen kwaliteitsaspect bij standaard SK1 - Kernfunctie Kwalificatie</i>
3.	Onze school informeert de ouders over de toetsresultaten <i>Eigen kwaliteitsaspect bij standaard SKA3 - Evaluatie, verantwoording en dialoog</i>
4.	Onze school neemt een doorstroomtoets af in leerjaar 8 (Cito) <i>Eigen kwaliteitsaspect bij standaard SKA2 - Uitvoering en kwaliteitscultuur</i>

**Beoordeling**

Omschrijving	Resultaat
Basiskwaliteit PO (versie 2021) - Afsluiting (OP6)	3

## 6 Personeelsbeleid

### 6.1 Integraal Personeelsbeleid

Het integraal personeelsbeleid van onze school richt zich op de ontwikkeling van de medewerkers. De bedoelde ontwikkeling is gekoppeld aan de visie van de school en aan de gewenste competenties. We gaan op onze school uit van de volgende lesgevende en niet-lesgeven de competenties.

- Effectief gebruik leertijd
- Pedagogisch handelen
- Didactisch handelen, inclusief inzet van coöperatieve werkvormen
- Instructie geven
- Differentiatie
- Klassenmanagement

Deze competenties staan centraal bij de diverse groepsbezoeken, maar ook bij alle instrumenten voor personeelsbeleid en dan met name bij de ontwikkelgesprekken.

De belangrijkste kenmerken (eigen kwaliteitsaspecten, eigen ambities) van onze school zijn:

Kwaliteitsindicatoren	
1.	We beschikken over een functionerende gesprekkencyclus <i>Eigen kwaliteitsaspect bij standaard SKA2 - Uitvoering en kwaliteitscultuur</i>
2.	We onderhouden onze bekwaamheden op een effectieve wijze <i>Eigen kwaliteitsaspect bij standaard SKA1 - Visie, ambities en doelen</i>

### 6.2 Bevoegde en bekwame leraren

Op Het Volle Leven werken bevoegde en bekwame leraren. Alle groepsleerkrachten beschikken in beginsel over een PABO-diploma. Het Volle Leven is ook een opleidingsschool. Dit houdt in dat er veel tijd wordt besteed aan het opleiden van leerkrachten en onderwijsassistenten in de eigen school. In sommige gevallen kan ook een leraar in opleiding (LIO) voor de klas staan. Dit wordt gemonitord en beoordeeld door de kwaliteitscoördinator, de schoolleider en directie. Tevens zijn er op onze school zij-instromers werkzaam die opgeleid worden in het vak van leerkracht.

De schoolleiding beschikt over diploma's van de opleiding voor schoolleiders. Ten aanzien van het bijhouden van de bekwaamheid van de directie en de leraren verwijzen we naar de paragraaf Professionalisering. Daarin staat de gevolgde scholing over de afgelopen periode vermeld. Het ontwikkelen van de bekwaamheid van de leraren verloopt via de lijn startbekwaam, basisbekwaam en vakbekwaam.

In de gesprekkencyclus bespreken we hoe leraren zich kunnen ontwikkelen van de ene fase naar de volgende fase van bekwaamheid. De directeur en de adjunct-directeur staan ingeschreven in het schoolleidersregister.

### 6.3 Organisatorische doelen

We hebben inzichtelijk hoe het personeelsbestand er (kwantitatief en kwalitatief) uit ziet en wat wenselijk is op een termijn van vier jaar en welke acties er ondernomen worden om het gewenste personeelsbestand dichterbij te brengen. De gewenste situatie is afgeleid van onze missie, visie(s) en afspraken.

1	Specifieke taken en functies	Huidige situatie 2023-2024	Gewenste situatie 2026-2027
1	Aantal personeelsleden	52	52
2	Verhouding man/vrouw	7 - 42	8 - 44
3	LB-leraren (schaal 10)	25	
4	LC-leraren (schaal 11)	16	
5	Aantal IB'ers	3	3
6	Kwaliteitscoördinator	1	
7	Gediplomeerde bouwcoördinatoren	2	3
7	Opleiding schoolleider	0	1
8	ICT-specialisten	2	1
9	Onderwijsassistenten	1	1
10	Taalspecialisten	2	2
11	Rekenspecialist	2	2
12	Hoogbegaafdheidsspecialist	1	1
13	Gedragsspecialist	2	2

De organisatie en ambities Het Volle Leven op personeelsgebied worden vorm gegeven aan de hand van de ontwikkelgesprekken en gesprekkencyclus.

In de huidige, krappe arbeidsmarkt wordt er ingezet op het vergroten van de leerkrachtvaardigheden door coaching en begeleiding door de kwaliteitscoördinator.

Momenteel (2023) beschikken we over de volgende specialisten: drie intern begeleiders, een kwaliteitscoördinator, een schoolopleider, twee rekencoördinatoren, twee taalcoördinatoren en een specialist hoogbegaafdheid.

Ons personeelsbeleid richt zich enerzijds op de ontwikkeling (m.n. pedagogisch-didactisch) van de leraren, en anderzijds op ontwikkeling in een taak en/of functie.

## 6.4 Schoolleiding

De schoolleiding wordt gevormd door de directeur, de adjunct-directeur en het management-team.

Kenmerkend voor de schoolleiding is, dat ze zich richt op het zorgen voor goede communicatie en op het adequaat organiseren van de gang van zaken op school. De schoolleiding vindt ook het onderwijskundig leiderschap van belang. De directie wil adaptief leiding geven, dat betekent dat ze, daar waar nodig en noodzakelijk, rekening houdt met verschillen tussen leraren.

De belangrijkste kenmerken (eigen kwaliteitsaspecten, eigen ambities) van onze school zijn:

Kwaliteitsindicatoren	
1.	De schoolleiding is sterk gericht op de ontwikkeling van het lesgedrag van de leraren <i>Eigen kwaliteitsaspect bij standaard SK1 - Kernfunctie Kwalificatie</i>
2.	De schoolleiding organiseert de dagelijkse gang van zaken op een effectieve wijze <i>Eigen kwaliteitsaspect bij standaard VS2 - Schoolklimaat</i>
3.	De schoolleiding zorgt voor een plezierig werk- en leerklimaat <i>Eigen kwaliteitsaspect bij standaard VS2 - Schoolklimaat</i>

## 6.5 Beroepshouding

Het is voor de kwaliteit van de school van belang, dat de werknemers niet alleen beschikken over lesgevende capaciteiten. Op onze school wordt veel waarde gehecht aan de professionele instelling van de werknemers en aan

een juiste beroepshouding.

Op Het Volle Leven is een gedreven team. We zetten in op een goede professionele leercultuur, waarbij er waardering voor elkaar wordt uitgesproken, maar als het nodig is zijn we ook kritisch naar elkaar.

De belangrijkste kenmerken van onze school zijn:

Kwaliteitsindicatoren	
1.	De leraren voelen zich medeverantwoordelijk voor de school, de leerlingen en elkaar <i>Eigen kwaliteitsaspect bij standaard VS2 - Schoolklimaat</i>
2.	De leraren zijn gemotiveerd om zichzelf te ontwikkelen <i>Eigen kwaliteitsaspect bij standaard SKA1 - Visie, ambities en doelen</i>
3.	De leraren handelen overeenkomstig de missie en de visie van de school <i>Eigen kwaliteitsaspect bij standaard VS2 - Schoolklimaat</i>

## 6.6 Professionele cultuur

Het Volle Leven is een school die gekenmerkt wordt door een professionele schoolcultuur. Om dit te waarborgen worden er jaarlijks studiedagen voor het gehele team ingeroosterd.

Speerpunt is daarbij uiteraard de ontwikkeling van de leraren tot nog betere leraren. Daartoe leggen de directie, kwaliteitscoördinator en de IB'ers klassenbezoeken af en worden er ontwikkelgesprekken gevoerd.

Er is een werkgroep professionalisering actief. Zij stellen doelen om de professionele cultuur binnen onze school kracht bij te zetten. Dit wordt aan de hand van een cultuurprogramma ingezet. Gedurende twee schooljaren (24-26) is professionalisering de rode draad in de ontwikkeling van ons team en onze school.

Hierbij is aandacht voor:

- open, heldere communicatie
- feedback geven en ontvangen
- vertrouwen geven en krijgen
- verantwoordelijkheid nemen en geven
- elkaar respecteren
- hulp aanbieden en hulp vragen

Leerkrachten geven gestalte aan de realisatie van de actiepunten zoals deze zijn opgenomen in het schoolplan en het jaarplan. De directie faciliteert dit.

## 6.7 Beleid met betrekking tot stagiaires

Voor de aanwas van nieuwe leerkrachten en onderwijsassistenten vinden wij het belangrijk om een bijdrage te leveren aan de ontwikkeling van aankomende leerkrachten en onderwijsassistenten. Daarom bieden wij stagiaires de gelegenheid om ervaring op te doen.

Jaarlijks wordt binnen het team geïnventariseerd welke leerkracht een stagiaire of LIO'er in de klas wil (kan) begeleiden. Mogelijke stagiaires worden uitgenodigd voor een gesprek met een lid van de directie en de betreffende leerkracht. Als na het gesprek alle partijen positief zijn worden nadere afspraken gemaakt. Voor de beoordeling van stagiaires is de schoolopleider samen met de directie verantwoordelijk.

## 6.8 Werving en selectie

We gaan bij werving en selectie uit van de kaders in het IPB-plan (= integraal personeelsbeleid). Daarnaast zijn de competenties die wij hanteren van belang voor de werving en selectie.

Het is belangrijk dat sollicitanten gemotiveerd zijn om met onze doelgroep leerlingen en ouders te werken en binnen kenmerken van het team past.

Naast vakkennis en diplomering, worden ook de kernwaarden van het team verwacht van een sollicitant.

Tijdens de selectiegesprekken is er altijd sprake van minimaal twee gesprekken met een goede afspiegeling van het team als gesprekspartner. De directie is tijdens een tweede of afrondend gesprek altijd betrokken.

### **6.9 Introductie en begeleiding**

Elke nieuwe leerkracht/collega krijgt voor praktische zaken een "maatje". Volgens een begeleidingsplan wordt er in zes weken kennis gemaakt met de praktische gang van zaken op school.

### **6.10 Taakbeleid**

Er is binnen het team van Het Volle Leven geen wens om het taakbeleid toe te passen. Het werk wordt met elkaar verdeeld. Het invoeren van taakbeleid heeft daarin geen toegevoegde waarde en doet ook geen recht aan de individuele leerkracht.

Nakijken en voorbereiden van lessen doet elke leerkracht op zijn eigen manier en tempo. Iedereen maakt ruimschoots het aantal uren waar hij/zij voor betaald krijgt, het inzichtelijk maken van die uren heeft voor het team geen toegevoegde waarde.

De ambities van de school worden gerealiseerd door middel van werkgroepen. Ook hier wordt met elkaar zorg gedragen voor een eerlijke verdeling, de voorkeuren en ambities van de individuele leerkracht.

### **6.11 Klassenbezoek**

De directie, de kwaliteitscoördinator en wanneer nodig de intern begeleiders leggen jaarlijks bij ieder teamlid een lesbezoek af. Dit om de kwaliteit en effectiviteit (volgens de HGW-cyclus) van het aangeboden onderwijs te monitoren en aan te passen waar nodig.

Er wordt gekeken of de leraar op adequate wijze uitvoering geeft aan de gemaakte schoolafspraken. Daarnaast wordt de kwaliteit van het klassenmanagement, de gegeven instructie en de doorgaande lijn gemonitord.

De bevindingen van de klassenbezoeken worden gebruikt voor ontwikkelgesprekken (directie) en groeps- en leerling-besprekingen (intern begeleiders/kwaliteitscoördinator).

### **6.12 Ontwikkelgesprekken**

De directie voert jaarlijks een ontwikkelgesprek met alle medewerkers.

Ter voorbereiding van het ontwikkelgesprek vullen medewerkers een digitaal formulier in en denken zij na over de volgende vragen:

- Wat inspireert je waar haal je plezier uit, wat kost energie?
- Vertel eens over je huidige rol (functie-inhoud, talenten?)
- Wat gaat goed en hoe zorg je ervoor dat je in ontwikkeling blijft?
- Wat verdient aandacht en wat te doen?
- Hoe zorg jij ervoor dat je in ontwikkeling blijft en wat heb je daarvoor nodig?

Op basis van het ontwikkelgesprek wordt omgezien naar verbeterdoelen in relatie tot de actiepunten van de school. Aan de orde komen verder: werkdruk, loopbaanwensen, scholing, mobiliteit en de mate van bekwaamheid (start-, basis- of vakbekwaam) van de leraar.

Met nadruk vinden we dat de gesprekken een positief karakter moeten hebben en zich richten op de sterke punten en ontwikkelkansen van de medewerkers.

### **6.13 Beoordelingsgesprekken**

De directie voert twee beoordelingsgesprekken bij de overgang van een tijdelijke naar een vaste benoeming.

De directie geeft tevens een oordeel over de mate van bekwaamheid van de leraar. In elk gesprek worden ontwikkelpunten voor de aankomende periode gesteld. De sterke kanten van leerkrachten worden zo goed mogelijk benut in de formatie en werkgroepen.

## 6.14 Professionalisering

Op Het Volle Leven is een gedreven team werkzaam. We zetten in op een professionele en plezierige leercultuur, waarbij er waardering voor elkaar wordt uitgesproken, maar als het nodig is zijn we ook kritisch naar elkaar.

We zetten met de komst van een aantal nieuwe collega's in op het versterken van de basis die er al ligt. Het versterken van de onderlinge relaties en het creëren van een open professionele communicatie met alle betrokkenen.

Van groot belang is een open communicatie waarin medewerkers elkaar(s)

- kennen
- bevragen en nieuwsgierig zijn
- feedback geven
- feedback ontvangen

Wij investeren blijvend in goede communicatie naar de omgeving en effectieve oudergesprekken waarbij leraren;

- een heldere boodschap geven
- goed omgaan met weerstanden
- de relatie behouden

Scholing komt aan de orde bij de ontwikkelgesprekken. Medewerkers kunnen voor (persoonlijke) scholing opteren (bij voorkeur in relatie tot de organisatorische doelen van de school, de actiepunten van de school en de competenties). Activiteiten die de professionele ontwikkeling ondersteunen zijn naast opleiding en (persoonlijke) ontwikkeling, de kennisdeling in gezamenlijkheid binnen de school, tussen de scholen en op bestuursniveau.

Individuele opleidingswensen passend bij de realisatie van de organisatiedoelstellingen worden waar mogelijk gefaciliteerd.

Daarnaast organiseert en faciliteert de directie teamgerichte scholing. Ook deze scholing richt zich op het versterken van de missie, de visie en de ambities (doelen) van de school. In de regel volgt het team zes tot zeven keer per jaar teamgerichte scholing.

## 6.15 Teambuilding

Op onze school organiseren we diverse typen vergaderingen waarin we met elkaar overleggen over thema's die inhoudelijk en/of organisatorisch van belang zijn voor de school en de leerkrachten.

De eenheid in het team wordt ook versterkt door de gezamenlijke momenten van nascholing. Ieder jaar volgt het team, naast de individuele scholing, samen een aantal cursussen.

We onderscheiden in het kader van teambuilding ook de meer informele communicatiemomenten. We organiseren elke maand een gezamenlijke teamlunch. Elke vrijdag is er een weekafsluiting met een drankje en een hapje.

De school organiseert een gezellig samenzijn met Kerst en een afsluiting aan het eind van het schooljaar. Er is persoonlijke aandacht voor elke collega wanneer hij/zij jarig is en er zijn een aantal extra momenten in het jaar, zoals de dag van de leraar en juffen- en meesterdag, waarop we onze medewerkers extra in het zonnetje zetten. Daarnaast is er jaarlijks een personeelsuitje.

De directie en het MT onderkennen het enorme belang van teambuilding in het behoud van personeel en organiseren verschillende keren per jaar een aantal ludieke activiteiten.



Het huidige schooljaar (23/24) is er een studie-tweedaagse georganiseerd met als doel "verbinding". Dit heeft een enorm positieve uitwerking gehad op (onder andere) de teambuilding. We zullen hier de komende schooljaren een vervolg aan geven.

## 6.16 Verzuimbeleid

Een zieke werknemer meldt zich ziek bij de directeur. Deze regelt de vervanging. De werknemer meldt zich ook beter bij de directeur. Bij langduriger verzuim wordt de werknemer opgeroepen bij de Arbo-arts.

Bij veelvuldig kort verzuim wordt een verzuimgesprek gehouden door de directeur. Bij vermoeden van oneigenlijk verzuim wordt de Arbo-arts ingeschakeld, in overleg met de personeelsconsulent. Langdurig verzuim wordt afgehandeld conform de Wet Poortwachter.

De re-integratie voor wat betreft het functioneren op school valt onder de verantwoordelijkheid van de directeur. Bij ziekte wordt, naast de informele contacten door de collegae, formeel door de directeur contact onderhouden met de betrokkene. Indien de zieke werknemer daar prijs op stelt, worden er huisbezoeken afgelegd. Regelmatig wordt een kaart of bloemetje gestuurd namens het team.

Omschrijving	Norm	Landelijk gem. 3 jaar bo	2018 / 2019	2019 / 2020	2020 / 2021	2021 / 2022	2022 / 2023	2023 / 2024
<b>Verzuimpercentage (VP)</b> <i>deel van de werktijd dat verloren is gegaan wegens verzuim</i>	< 10%	6%	7,5%	5%	3,4%	6,6%	7,7%	onbekend
<b>Meldingsfrequentie (MF)</b> <i>gemiddeld aantal verzuimmeldingen</i>		1	0,8	1	0,7	1,3	2,2	onbekend
<b>De gemiddelde verzuimduur (GZD)</b> <i>gemiddelde lengte van het verzuim in kalenderdagen</i>		21,3	19	7	12	9	20	onbekend

Gegvens afkomstig van open onderwijsdata DUO

● VP > 10 ● VP 6 - 10 ● VP 3 - 6 ● VP 0 - 3

## 7 Organisatiebeleid

### 7.1 Organisatiestructuur

Onze school is één van de 52 scholen van stichting De Haagse Scholen. De directie (directeur en adjunct-directeur) geven, onder eindverantwoordelijkheid van het college van bestuur, leiding aan de school. De directie is integraal verantwoordelijk voor de dagelijkse gang van zaken en het (uitvoeren van het) beleid. De school heeft de beschikking over een oudercommissie en een MR. Op Stichtingsniveau is er een GMR.

### 7.2 Groeperingsvormen

Op Het Volle Leven starten de kinderen van vier jaar in een kleutergroep. De kleuters van groep 1 en 2 (4 en 5 jaar) zitten in één klas (heterogene groep).

Heterogene groepen zijn groepen waarin leerlingen voor bepaalde kenmerken van elkaar verschillen. Bij heterogene groepen versterken, ondersteunen en dagen de leerlingen elkaar uit. In heterogene groepen wordt de diversiteit dus ingezet als meerwaarde. Dit wordt versterkt door de werkwijze van groepsdoorbrekend werken. Dit bevordert zowel de leeropbrengsten als de groei op sociaal-emotioneel gebied.

De lessen vanaf groep 3 worden in de eigen groep aangeboden aan de leerlingen. Daar gaan we uit van een leerstofjaarklassensysteem. Ook in groep 3 t/m 8 is er tijdens sommige lessen sprake van groepsdoorbrekend werken.

### 7.3 Schoolklimaat

Wij vinden het belangrijk, dat de school een veilige en verzorgde omgeving is voor de leerlingen en de medewerkers. Een omgeving waarin iedereen zich geaccepteerd voelt en waar het plezierig samenwerken is.

De medewerkers beseffen dat ze een voorbeeldfunctie hebben en laten zien en merken dat de basiswaarden worden nageleefd. Wij grijpen snel in bij pestgedrag en bij uitingen die discriminerend en/of racistisch zijn. Onze school is een school die open staat voor ouders. We informeren ouders optimaal en betrekken hen zoveel mogelijk bij de dagelijkse gang van zaken.

De belangrijkste kenmerken (eigen kwaliteitsaspecten, eigen ambities) van onze school zijn:

Kwaliteitsindicatoren	
1.	De school ziet er verzorgd uit <i>Eigen kwaliteitsaspect bij standaard SK4 - Voorwaarden voor realisatie van de kernfuncties</i>
2.	De school is een veilige school <i>Eigen kwaliteitsaspect bij standaard SK4 - Voorwaarden voor realisatie van de kernfuncties</i>

### Beoordeling

Omschrijving	Resultaat
Basiskwaliteit PO (versie 2021) - Schoolklimaat (VS2)	3

### 7.4 Sociale, fysieke en psychische veiligheid

In het kader van veiligheid beschikt de school over twee aandachtsfunctionarissen. Zij zijn het eerste aanspreekpunt daar waar het gaat om pesten, zij coördineren het pestbeleid en zorgen voor de actualisatie en uitvoer van het veiligheidsbeleid. De school waarborgt de sociale, fysieke en psychische veiligheid van leerlingen en leraren (werknemers).

De school beschikt over een registratiesysteem voor ongevallen en incidenten.

De school probeert ongelukken en incidenten te voorkomen. Er zijn school- en klassenregels (w.o. pleinregels; de regels zijn m.n. gedragsregels: hoe ga je met elkaar om?). Deze regels worden ook daadwerkelijk gehanteerd. De school beschikt daarnaast over een methode voor de sociaal-emotionele ontwikkeling. De lessen sociaal-emotionele ontwikkeling staan in het teken van de ontwikkeling van goed (passend) gedrag.

In het leerlingvolgsysteem SCOL houden we de resultaten bij. De school be vraagt de leerlingen jaarlijks op veiligheidsbeleving met behulp van een gestandaardiseerde vragenlijst die valide en betrouwbaar is. De gegevens worden aangeleverd bij de inspectie. Ouders en leraren worden één keer per twee jaar be vraagd op veiligheid. De uitkomsten worden geanalyseerd en voorzien van actiepunten.

Elke twee jaar voeren de medewerkers een RI&E quickscan uit. De uitkomst resulteert in een plan van aanpak. Deze rapportage, de uitvoering en evaluatie van het plan van aanpak wordt ook met de MR gedeeld.

De school beschikt over een klachtenregeling (zie schoolgids), een klachtencommissie en een (interne en externe) vertrouwenspersoon. In de schoolgids worden ouders geïnformeerd over aspecten van sociale veiligheid.

De school beschikt over 9 BHV'ers.

De belangrijkste kenmerken van onze school zijn:

Kwaliteitsindicatoren	
1.	De leerlingen voelen zich veilig <i>Eigen kwaliteitsaspect bij standaard SK4 - Voorwaarden voor realisatie van de kernfuncties</i>
2.	De leraren voelen zich veilig <i>Eigen kwaliteitsaspect bij standaard SK4 - Voorwaarden voor realisatie van de kernfuncties</i>
3.	De ouders zijn tevreden over de veiligheidssituatie <i>Eigen kwaliteitsaspect bij standaard SK4 - Voorwaarden voor realisatie van de kernfuncties</i>

### Beoordeling

Omschrijving	Resultaat
Basiskwaliteit PO (versie 2021) - Veiligheid (VS1)	3

### 7.5 Arbobeleid

Het Volle Leven heeft met Arbomeester een Arbo-contract afgesloten. Het beleid is erop gericht om uitval van leerkrachten te voorkomen. Bij langdurige uitval stelt de arbeidsdeskundige – eventueel in overleg met de bedrijfsarts – een probleemanalyse op.

De directeur en de zieke leerkracht stellen vervolgens een plan van aanpak op. Tevens bestaat de mogelijkheid voor overleg met de bedrijfsarts en de personeelsconsulent in het Sociaal Medisch Overleg.

Wij hechten veel belang aan een gezond leef- en werkklimaat in en rondom de school. We beschikken over een registratieformulier voor het melden van een ongeval en de oorzaak daarvan. Op die manier kunnen we tekortkomingen aan het gebouw en/of materialen in kaart brengen en acties plannen. Voor de speeltoestellen is een logboek aanwezig voor het bijhouden van onderhoud en het melden van eventuele ongevallen.

De brandweer heeft een gebruiksvergunning afgegeven en (daarmee) via de vergunning de school brandveilig verklaard. Op de school is een calamiteitenplan aanwezig.

Onze school voert één keer in de twee jaar een risico-inventarisatie en -evaluatie (RI&E) uit. Op basis van een analyse van de data stellen we actiepunten vast. Deze worden opgenomen in het jaarplan van de school.

### 7.6 Interne communicatie

Op Het Volle Leven vinden we de interne communicatie van groot belang. We zijn gericht op het creëren van betrokkenheid van de medewerkers op het werk en op de school om op die manier de kwaliteit van de school te optimaliseren. Daarom zorgt de schoolleiding voor een heldere vergaderstructuur en worden er effectieve hulpmiddelen gebruikt.

Qua communicatiegedrag vinden we het volgende belangrijk:

1. Zaken worden op de juiste plaats besproken
2. Vergaderingen worden goed voorbereid
3. Op vergaderingen is sprake van actieve deelname
4. In beginsel spreekt iedereen namens zichzelf
5. We geven elkaar respectvolle feedback en accepteren ook feedback van anderen

De belangrijkste kenmerken van onze school zijn:

Kwaliteitsindicatoren	
1.	We werken met een structurele vergadercyclus voor team- en bouwvergaderingen <i>Eigen kwaliteitsaspect bij standaard SKA3 - Evaluatie, verantwoording en dialoog</i>

## 7.7 Samenwerking

Onze school werkt effectief samen met voorschoolse voorzieningen. Deze samenwerking is m.n. gericht op informatie-uitwisseling over leerlingen in achterstandsituaties, en het realiseren van een doorgaande leerlijn.

Daarnaast werken we samen met vervolgscholen (ook bij een tussentijds vertrek). In alle gevallen betrekken we ouders bij de overgang van hun kind (voorschool – school; school – voortgezet onderwijs; school – andere school).

Met betrekking tot leerlingen met een extra ondersteuningsbehoefte werken we samen met het samenwerkingsverband en met zorgpartners.

Tenslotte werken we constructief samen met de gemeente; afspraken in het kader van de lokale educatieve agenda en m.b.t. vroegschoolse educatie voeren we loyaal uit.

In het kader van de zorg onderhouden wij contacten met:

- De leerplichtambtenaar
- De wijkagent
- Centrum voor jeugd en gezin
- Schoolmaatschappelijk werk
- Schoolarts

De belangrijkste kenmerken van onze school zijn:

Kwaliteitsindicatoren	
1.	We werken samen met het SWV <i>Eigen kwaliteitsaspect bij standaard SKA3 - Evaluatie, verantwoording en dialoog</i>
2.	We werken samen met diverse ketenpartners <i>Eigen kwaliteitsaspect bij standaard OP2 - Zicht op ontwikkeling en begeleiding [2023]</i>

## 7.8 Contacten met ouders

Goede contacten met ouders vinden wij van groot belang, omdat school en ouders dezelfde doelen nastreven: de algemeen menselijke en de cognitieve ontwikkeling van (hun) kinderen. Ouders zien we daarom als gelijkwaardige gesprekspartners. Voor de leraren zijn de bevindingen van de ouders essentieel om het kind goed te kunnen begeleiden. En voor de ouders is het van belang dat zij goed geïnformeerd worden over de ontwikkeling van hun kind.

Samen met de leerlingenraad is een grondwet opgesteld waarin onze kernwaarden en de principes vanuit De Vreedzame School herkenbaar zijn.

- We zijn positief en hebben RESPECT voor alles en iedereen
- We zijn allemaal verschillend en dat is oké
- Onze omgeving is veilig in alle opzichten

Deze grondwet geldt voor kinderen, teamleden, ouders en iedereen die ons bezoekt!

Kwaliteitsindicatoren	
1.	Ouders ontvangen informatie over de actuele gang van zaken <i>Eigen kwaliteitsaspect bij standaard SKA3 - Evaluatie, verantwoording en dialoog</i>
2.	Ouders worden adequaat op de hoogte gesteld van de ontwikkeling van hun kind <i>Eigen kwaliteitsaspect bij standaard SKA3 - Evaluatie, verantwoording en dialoog</i>

### 7.9 Overgang PO-VO

We willen ervoor zorgen, dat onze leerlingen soepel instromen in het voortgezet onderwijs dat bij ze past. Om te komen tot een juiste plaatsing in het VO hanteren wij een adviesprocedure.

In deze adviesprocedure is ook de procedure die we volgen bij heroverwegingen opgenomen. In het kader van gelijke kansen, adviseren we altijd kansrijk.

Wij willen graag inzicht hebben in waar onze leerlingen na groep 8 terechtkomen en wat zij (extra) nodig hebben om in het voortgezet onderwijs te slagen. Daarom hechten wij veel waarde aan een geregeld contact met de scholen waaraan we leerlingen leveren.

De belangrijkste kenmerken van onze school zijn:

Kwaliteitsindicatoren	
1.	We beschikken over een aanbod om de leerlingen optimaal op het VO voor te bereiden <i>Eigen kwaliteitsaspect bij standaard OP1 - Aanbod</i>
2.	We controleren of onze adviezen effectief zijn (analyse van vervolgsucces) <i>Eigen kwaliteitsaspect bij standaard SKA2 - Uitvoering en kwaliteitscultuur</i>

### 7.10 Vervolgsucces

Onze school controleert of de gegeven VO-adviezen worden gerealiseerd. We vergelijken daartoe onze adviezen met de plaats van de leerlingen aan het begin van de VO-klas 3.

Op basis van een analyse stellen we ons beleid m.b.t. advisering VO, indien nodig, bij.

### 7.11 Privacybeleid

Stichting De Haagse Scholen beschikt over een privacyreglement (incl. protocollen) waarin staat hoe wij met privacy omgaan.

In het reglement staat o.a. hoe we omgaan met de persoonsgegevens van leerlingen, medewerkers en ouders/verzorgers. En hoelang deze gegevens worden bewaard. In het reglement garanderen we dat de persoonsgegevens zorgvuldig worden behandeld.

Dat betekent dus ook dat de informatie die we in de schooladministratie (o.a. het LOVS) vastleggen juist, nauwkeurig én volledig up-to-date is. Het reglement staat op onze website en de hoofdlijnen staan in onze schoolgids.

De belangrijkste kenmerken van onze school zijn:

Kwaliteitsindicatoren	
1.	We waarborgen de privacy van leerlingen en persoonsgegevens <i>Eigen kwaliteitsaspect bij standaard VS1 - Veiligheid</i>

### 7.12 Voor- en vroegschoolse educatie

Het Volle Leven werkt samen met peuteropvang 2Ontdekkers op onze locatie.

We onderhouden een professionele relatie met de peuterspeelzaal en er is in bijna alle gevallen van plaatsing op de basisschool sprake van een warme overdracht.

### 7.13 Voor-, tussen- en naschoolse opvang

Onze school beschikt over voorzieningen met betrekking tot de voorschoolse opvang: de opvang is vanaf 7.30 uur open voor leerlingen (en ouders).

De naschoolse opvang is beschikbaar tot 18.30 uur.

#### **Overblijven tussen de middag**

Wij bieden de mogelijkheid om kinderen op school te laten overblijven. De kinderen nemen brood van thuis mee. Kinderen nemen zelf drinken mee (koolzuurhoudende dranken, chips, snoepgoed zijn niet toegestaan).

#### Algemeen

De groepen eten en drinken en spelen buiten op verschillende tijden.  
Het eten en drinken vindt plaats in de klas met de leerkracht.

Het buitenspelen vindt plaats onder toezicht van een vast overblijfteam, bestaande uit voornamelijk overblijfouders. Verder organiseren medewerkers van Sporttalent verschillende sport- en spelactiviteiten voor de groepen 3 t/m 8 op het voor- en achterplein.

Voor de tussenschoolse opvang betalen ouders een jaarlijkse overblijfbijdrage.

Mochten kinderen incidenteel overblijven (hiermee worden de kinderen bedoeld die normaliter tijdens de middagpauze naar huis gaan), dan kunt u een strippenkaart kopen. De strippenkaarten zijn verkrijgbaar bij de administratie.

De belangrijkste kenmerken van onze school zijn:

Kwaliteitsindicatoren	
1.	Op onze school is voorschoolse opvang mogelijk <i>Eigen kwaliteitsaspect bij standaard VS1 - Veiligheid</i>
2.	Op onze school is tussenschoolse opvang mogelijk <i>Eigen kwaliteitsaspect bij standaard VS1 - Veiligheid</i>
3.	Op onze school is naschoolse opvang mogelijk <i>Eigen kwaliteitsaspect bij standaard VS1 - Veiligheid</i>

## 8 Kwaliteitsbeleid

### 8.1 Kwaliteitszorg

Onze school pleegt kwaliteitszorg aan de hand van de zogenaamde PDCA-cirkel.

- De fase To Plan beschouwen we als een fase waarin we onze kwaliteit vastleggen (wat beloven we?) [zie de paragraaf Kwaliteitskaarten].
- De fase To Do zien we als een fase van samen-lerend onze kwaliteit implementeren, dan wel ontwikkelen.
- De fase To Check is de meet- en evaluatiefase: doen we wat we beloven?

Onze school beschikt over een meerjarenplanning die verheldert wat wij wanneer meten en/of evalueren. We voeren zelfevaluaties uit, maar we betrekken ook externen bij de bepaling en beoordeling van onze kwaliteit (o.a. vragenlijsten voor de stakeholders).

Planmatig wordt onze school geauditeerd, we organiseren een ouderpanel, en we beschikken over een leerlingenraad. Op basis van data (de uitkomsten van de metingen en/of de evaluaties) stellen wij actiepunten vast. Deze worden opgenomen in een projectplan, ons jaarplan of ons schoolplan (To Act). De uitkomsten van de metingen en/of evaluaties, onze keuzes voor actiepunten etc. worden besproken met ons bestuur en de MR (dialogo) en gepubliceerd in onze schoolgids en ons jaarverslag (verantwoording) (To Respond). Ieder jaar stellen we een jaarplan op (o.b.v. ons schoolplan) met onze actiepunten. Het jaar sluiten we af met een jaarverslag waarin we verantwoording afleggen aan onze stakeholders voor wat betreft de realisatie van onze actiepunten en de behaalde resultaten.

We hebben onze kwaliteitszorg gekoppeld aan ons integraal personeelsbeleid. Onze focus ligt op de lesgevende competenties van de leraren. Daardoor borgen we dat de schoolontwikkeling en de ontwikkeling van onze medewerkers parallel verloopt. Ook hebben we onze kwaliteitszorg gekoppeld aan de ontwikkeling van de resultaten. In het kader van 'to plan' hebben we niet alleen lesgevende competenties vastgesteld, maar ook schoolnormen voor de eind- en tussenresultaten, de sociale resultaten en het vervolgsucces. Het lesgedrag en de resultaten vormen veelal het uitgangspunt voor onze kwaliteitszorg (PDCA).

De instrumenten die we inzetten voor kwaliteitszorg, integraal personeelsbeleid (zie hoofdstuk Personeelsbeleid) en de resultaatontwikkeling leiden vrijwel altijd tot aandachtspunten. Samen met het team –en in het perspectief van onze streefbeelden en actuele ontwikkelingen- stellen we op basis daarvan actiepunten vast. Daarbij gaat het altijd om keuzes; we gaan uit van het principe: niet het vele is goed, maar het goede is veel. De gekozen actiepunten worden daarna verwerkt in het jaarplan en uitgewerkt door een projectgroep, een PLG of een werkgroep.

De directie monitort de voortgang. Aan het eind van het jaar evalueren we de verbeterplannen en verantwoorden we ons over onze werkzaamheden in het jaarverslag.

#### Beoordeling

Omschrijving	Resultaat
Basiskwaliteit PO (versie 2021) - Visie, ambities en doelen (SKA1)	3,11

### 8.2 Professioneel statuut

Elk bevoegd gezag in het onderwijs heeft de verplichting om -in overleg met de leraren- een professioneel statuut op te stellen. In het professioneel statuut hebben we afspraken gemaakt over het respecteren van de professionele ruimte van de leraren.

Op onze school hebben we op schoolniveau een professioneel statuut samen met de leraren opgesteld.

Het professioneel statuut geeft een nadere invulling aan de wijze waarop de zeggenschap van de leraren op onze school is georganiseerd.

#### Bijlagen

1. Professioneel Statuut

### 8.3 Verantwoording en dialoog

Op onze school hechten we aan verantwoording en dialoog. We gaan in gesprek met de MR en het bestuur over onze metingen en evaluaties, over de data die we verzamelen, over de keuzes die we maken t.a.v. de actiepunten en over de voortgang van de verbeteractiviteiten.

We verantwoorden ons ook schriftelijk: de uitkomsten van metingen en evaluaties, de gekozen actiepunten en de verbeteractiviteiten publiceren wij in onze schoolgids, op onze website en ons jaarplan/jaarverslag.

Het jaar sluiten we altijd af met een jaarverslag waarin we verantwoording afleggen aan onze stakeholders voor wat betreft de realisatie van onze actiepunten en de behaalde resultaten.

De belangrijkste kenmerken van onze school zijn:

Kwaliteitsindicatoren	
1.	Onze school stelt jaarlijks een jaarplan op <i>Eigen kwaliteitsaspect bij standaard SKA3 - Evaluatie, verantwoording en dialoog</i>
2.	Onze school stelt jaarlijks een jaarverslag op <i>Eigen kwaliteitsaspect bij standaard SKA3 - Evaluatie, verantwoording en dialoog</i>

### Beoordeling

De ambities worden 1 x per vier jaar beoordeeld door directie en team m.b.v. de Quick Scan (WMK-PO). Daarnaast wordt de standaard Verantwoording en dialoog (SKA-3) één keer per twee jaar beoordeeld met behulp van WMK-PO via de tweejaarlijkse meting van het waarderingskader 2021 (Inspectie van het Onderwijs).

Omschrijving	Resultaat
Basiskwaliteit PO (versie 2021) - Evaluatie, verantwoording en dialoog (SKA3)	3,15

### 8.4 Het meten van de basiskwaliteit

De Inspectie van het Onderwijs beschrijft in haar waarderingskader 2021 de basiskwaliteit op twaalf standaarden. Binnen de Haagse Scholen leggen de bovenschoolse directeuren jaarlijks een schoolbezoek af. Hierbij bevragen zij de directeuren. Een keer per vier jaar wordt de school bezocht voor een interne audit.

### 8.5 Het meten van de stelselkwaliteit

De Inspectie van het Onderwijs beschrijft in haar waarderingskader 2021 de stelselkwaliteit. Wij hebben gemeten of we voldoen aan de gestelde eisen van stelselkwaliteit met behulp van de knop Zelfevaluatie Stelselkwaliteit (Mijnschoolplan.nl). We meten de stelselkwaliteit één x per vier jaar met behulp van het instrument WMK-PO. De acties die dat oplevert zullen we meenemen in de jaarplannen.

### Beoordeling

Omschrijving	Resultaat
Stelselkwaliteit PO (versie 2021) - Kernfunctie Kwalificatie (SK1)	2,9
Stelselkwaliteit PO (versie 2021) - Kernfunctie Socialisatie (SK2)	3
Stelselkwaliteit PO (versie 2021) - Kernfunctie Allocatie (SK3)	3
Stelselkwaliteit PO (versie 2021) - Voorwaarden voor realisatie van de kernfuncties (SK4)	3

### 8.6 Onze eigen kwaliteitsaspecten

Onze school onderscheidt basiskwaliteit en eigen kwaliteitsaspecten (eigen ambities).

We hebben per paragraaf steeds aangegeven wat de "kenmerken" zijn van onze school. De kenmerken representeren deels onze eigen kwaliteitsaspecten, onze eigen ambities. Bij de geformuleerde kwaliteitsindicatoren in dit schoolplan is steeds aangegeven, of het gaat om een eigen kwaliteitsaspect.

### 8.7 Wet- en regelgeving

Onze school heeft kennis genomen van de eisen voor wat betreft wet- en regelgeving. Wij houden ons aan de volgende eisen:



1. De schoolgids leveren wij tijdig aan bij de inspectie
2. De schoolgids voldoet aan de eisen die de inspectie stelt
3. Het schoolplan leveren wij tijdig aan bij de inspectie
4. Het schoolplan voldoet aan de eisen die de inspectie stelt
5. Het zorgplan leveren wij tijdig aan bij de inspectie (via het samenwerkingsverband)
6. Het zorgplan voldoet aan de eisen die de inspectie stelt
7. Wij programmeren voldoende onderwijstijd
8. Wij programmeren niet meer dan (maximaal) 7 x een onvolledige schoolweek voor de leerlingen van groep 3 t/m8

### **8.8 Vragenlijst Leraren**

De vragenlijst voor Leraren is afgenomen in november 2023. Het responspercentage was 90%. De leraren zijn gemiddeld genomen tevreden over de school.

#### **Bijlagen**

1. medewerker tevredenheidsonderzoek

### **8.9 Vragenlijst Leerlingen**

Het Volle Leven heeft in het kader van haar kwaliteitszorg in mei 2023 een onderzoek onder leerlingen van groep 6 t/m 8 uitgevoerd. In totaal hebben 164 leerlingen de volledige vragenlijst ingevuld.

De leerlingen hebben voor het imago van de school het rapportcijfer 8 gegeven. De bestuursbenchmark stond op 7,9. Voor veiligheid en schoolklimaat geeft het rapport 60% aan op de vraag: Hoe is het welbevinden van de kinderen. De bestuursbenchmark stond op 59%.

### **8.10 Vragenlijst Ouders**

Het meest recente oudertevredenheidsonderzoek dateert van 2024 en is bijgevoegd.

#### **Bijlagen**

1. Oudertevredenheidsonderzoek 2024

## 9 Financieel beleid

### 9.1 Uitgangspunten

Wij vinden het van belang dat vrijwel alle middelen die we inzetten ten goede komen aan het versterken van de kwaliteit van het onderwijs. Wij gaan daarom zorgvuldig om met onze financiën. Tevens zorgen we ervoor dat onze uitgaven binnen de gestelde budgetten vallen. Onze uitgangspunten zijn:

1. De schoolleiding beheert de financiën effectief
2. De schoolleiding beheert de financiën doelmatig
3. De schoolleiding beheert de financiën rechtmatig

### 9.2 Algemeen

De afspraken met betrekking tot de financiën van onze school zijn vastgesteld in het Financieel Beleidsplan van onze Stichting (zie bijlage).

De algemeen directeur (c.q. het bestuur) is eindverantwoordelijk voor de effectieve besteding van de middelen. Het financieel beleid is erop gericht om de continuïteit van de totale organisatie te waarborgen en de optimale randvoorwaarden te creëren om de gestelde doelen uit het strategisch beleidsplan van de Stichting en de schoolplannen van de scholen te realiseren.

Alle lumpsumgelden worden bovenschools beheerd, evenals de gelden die voortkomen uit de bestemmingsboxen. De algemeen directeur zorgt –in samenspraak met de directeuren– voor een deugdelijke verdeling van de gelden over de scholen. Daartoe heeft het bestuur een allocatiemodel ontwikkeld met daarin ook de uitgangspunten van haar beleid. De financiële ondersteuning wordt verzorgd door het stafbureau.

### Bijlagen

1. Financieel toezicht DHS

### 9.3 Rapportages

Vier-maandelijks bespreken de financieel adviseur en de directeur van de school de financiële positie van de school via de managementrapportage. Ons bestuur noemt dit de 4 en 8 maanden prognosegesprekken. Op dat moment wordt ook verslag gedaan aan de directeur met betrekking tot de uitgaven voor personeel en ziekteverzuim.

Maandelijks wordt tevens het formatieoverzicht ter controle aan de schooldirectie toegestuurd. Deze controleert dit overzicht met het eigen 'uitputtingsoverzicht'. Verschillen worden besproken met de afdeling P&O en Financiën, alsmede met het bestuur tijdens de managementrapportage.

### 9.4 Sponsoring

Vijftien organisaties, waarin de besturenorganisaties en VNG zijn vertegenwoordigd, hebben een convenant ondertekend dat handelt over sponsoring in het primair en voortgezet onderwijs. Onze school onderschrijft dit convenant. Dit ligt ter inzage op school. Op onze school is er geen sprake van sponsoring.

### 9.5 Begroting(en)

De begroting wordt jaarlijks voorafgaande aan het schooljaar op voorstel van de algemeen directeur vastgesteld. De vastgestelde begroting is taakstellend voor de algemeen directeur en de directeuren van de scholen.

Dat betekent dat in principe geen uitgaven kunnen worden gedaan, zonder dat deze zijn begroot.

Schuiven binnen de begroting is toegestaan, mits geen geweld wordt gedaan aan de vooraf geformuleerde beleidsdoelen. De begroting is hiermee een belangrijk sturingselement geworden.

### 9.6 Onderwijsachterstandsgelden

Onze school ontvangt geen geormerkte financiële middelen in het kader van het onderwijsachterstandenbeleid.

Peildatum	Leerlingen bekostigd	Score zonder drempel	Onderbouw zonder drempel	Bovenbouw zonder drempel	Score met drempel	Percentage leerlingen
01-10-2021	582	151,32	67,03	84,29	0	4%
01-02-2022	593	132,18	53,75	78,43	0	4%
01-02-2023	603	119,88	54,31	65,57	0	3%

\* De achterstandsscore van een basisschool is onvoldoende betrouwbaar omdat de score is gebaseerd op te weinig (<= 40) leerlingen.

## 9.7 Exploitatiebegroting

De directeur stelt jaarlijks in overleg met de algemeen directeur een voorstel op voor een begroting voor het komende schooljaar met een toelichting (exploitatiebegroting).

Daarin zijn alle inkomsten en uitgaven van de school opgenomen waarvoor de directeur verantwoordelijk is. De exploitatiebegroting is gebaseerd op het schoolplan van de school. Daarnaast stelt de directeur jaarlijks in het voorjaar in overleg met de beleidsmedewerker P&O een personeelsformatieplan op.

Onze school beschikt vervolgens over een meerjaren exploitatiebegroting met een geldigheid van vier jaar (personeel en materieel). Deze begroting wordt opgesteld op hoofdlijnen en getoetst aan het meerjarenbeleidsplan.

De ontwikkeling van het aantal leerlingen en de gewogen gemiddelde leeftijd van het onderwijspersoneel zijn bepalende indicatoren voor de meerjarenbegroting.

## 9.8 Vrijwillige ouderbijdrage

Onze school vraagt aan alle ouders een vrijwillige ouderbijdrage. De ouderbijdrage wordt gebruikt voor extra activiteiten, bijvoorbeeld: Schoolreis, Sinterklaas (versiering, intocht), Kerst (versiering, diner), Paasontbijt, e.d.

Alle leerlingen kunnen altijd meedoen aan deze activiteiten. We sluiten geen leerlingen uit omdat hun ouders de vrijwillige ouderbijdrage niet kunnen of willen betalen.

## 10 Prestatie-indicatoren

## 11 Actiepunten 2023-2027

Hoofdstuk / paragraaf	Actiepunt	Prioriteit
Speerpunt	Onderwijskundig beleid: Focus op basisvaardigheden, doorgaande lijn (pedagogisch en didactisch), differentiatie, leerlinggedrag en leerkrachtvaardigheden.	hoog
	Kwaliteitsbeleid; Focus op een professionele cultuur waarin transparante communicatie en leren met en van elkaar centraal staan.. De kwaliteitscyclus (HGW) wordt structureel ingezet en geeft handvatten om te differentiëren in vakken, onderwijstijd en instructie. De zorgstructuur is helder en goed inzetbaar voor leerlingen, opvoeders en leerkrachten.	hoog
	Personeelsbeleid: De focus ligt op het faciliteren van collega's op het gebied van werkdruk (regeldruk verminderen), goede begeleiding, werkplezier en persoonlijke ontwikkeling zodat de binding met school maximaal is.	hoog
	ICT: Er is een ICT beleidsplan met daarin opgenomen de regels en afspraken m.b.t. internet- en social mediagebruik en dit plan wordt regelmatig onder de aandacht gebracht richting alle betrokkenen. Er is een doorgaande lijn voor digitale geletterdheid en vaardigheden van leerlingen en leerkrachten.	hoog
	Burgerschap; er is (in een beleid) duidelijk omschreven op welke manier onze leerlingen kennis opdoen van de democratische, pluriforme maatschappij.	hoog

## 12 Formulier "Instemming met schoolplan"

**Brin:** 19TO  
**Naam:** OBS Het Volle Leven  
**Adres:** Rijslag 21  
**Postcode:** 2587 BB  
**Plaats:** DEN HAAG

---

### VERKLARING

Hierbij verklaart de medezeggenschapsraad van bovengenoemde school in te stemmen met het **van 2023 tot 2027** geldende schoolplan van deze school.

Namens de MR,

*naam*

-----

*functie*

-----

*plaats*

-----

*datum*

-----

*handtekening*

\_\_\_\_\_

*naam*

-----

*functie*

-----

*plaats*

-----

*datum*

-----

*handtekening*

\_\_\_\_\_

## 13 Formulier "Vaststelling van schoolplan"

**Brin:** 19TO  
**Naam:** OBS Het Volle Leven  
**Adres:** Rijslag 21  
**Postcode:** 2587 BB  
**Plaats:** DEN HAAG

---

### VERKLARING

Het bevoegd gezag van bovengenoemde school heeft het **van 2023 tot 2027** geldende schoolplan van deze school vastgesteld.

Namens het bevoegd gezag,

*naam*

-----

*functie*

-----

*plaats*

-----

*datum*

-----

*handtekening*

\_\_\_\_\_

*naam*

-----

*functie*

-----

*plaats*

-----

*datum*

-----

*handtekening*

\_\_\_\_\_