

# Brede dorpschool de Achthoek

Schoolgids 2024-2025



brede dorpschool  
**De Achthoek**  
werkplaats voor de toekomst



# Inhoudsopgave

## 1 Over de school

- 1.1 Algemene gegevens
- 1.2 Missie en visie

## 2 Het onderwijs

- 2.1 Organisatie van het onderwijs
- 2.2 Het team
- 2.3 Aanbod voor het jonge kind
- 2.4 Kwaliteitszorg en schoolplan

## 3 Ondersteuning en veiligheid

- 3.1 Extra ondersteuning van leerlingen
- 3.2 Veiligheid op school

## 4 Handige informatie voor ouders

- 4.1 Hoe ouders worden betrokken
- 4.2 Vrijwillige ouderbijdrage
- 4.3 Ziek melden en verlof
- 4.4 Toelatingsbeleid
- 4.5 Privacy beleid

## 5 Ontwikkeling en resultaten

- 5.1 Tussentijdse toetsen
- 5.2 Resultaten eindtoets
- 5.3 Schooladviezen
- 5.4 Sociale ontwikkeling

## 6 Schooltijden en opvang

- 6.1 Schooltijden
- 6.2 Opvang
- 6.3 Vakantierooster

# Voorwoord

## Samen vorm geven aan de toekomst

Deze schoolgids is bedoeld voor de ouders, verzorgers en andere betrokkenen bij onze school. In deze gids vind je praktische informatie zoals de schooltijden, vakanties, studiedagen, schoolregels en opvang. Er wordt beschreven hoe wij het onderwijs organiseren en welke keuzes we daarin hebben gemaakt. Wat we belangrijk vinden en waarin we ons onderscheiden van andere basisscholen. We geven aan vanuit welke missie en visie onze school werkt en wat betrokkenen van ons mogen verwachten.

Een goede communicatie tussen ouders en school is belangrijk. De basisschooltijd vormt tenslotte een belangrijk onderdeel van een mensenleven. Zowel voor de kinderen als voor de ouders.

In de schoolgids lees je relevante informatie over de betrokkenheid van ouders bij de school en de andere manieren waarop we u informeren. Naast deze schoolgids heeft brede dorpsschool de Achthoek een schoolkalender, waarin belangrijke momenten in het jaar zijn opgenomen. Omdat we het fijn en belangrijk vinden iedereen steeds op de hoogte te houden van de ontwikkelingen en activiteiten in (en om) onze school, ontvangen ouders wekelijks een update vanuit de stamgroepen en tweewekelijks een nieuwsblad.

Voor de meest recente informatie kun je ook terecht op onze website en zijn we te volgen via onze Facebook-/Instagrampagina.

We zijn blij met het vertrouwen van ouders, partners en bestuur om werk te maken van mooi onderwijs voor de vormgevers van onze toekomst.

Deze schoolgids is vastgesteld met instemming van de oudergeleding van de medezeggenschapsraad (MR).

We wensen je veel leesplezier.

Namens het team en de MR van De Achthoek,

De directie van De Achthoek

# Over de school

## 1.1 Algemene gegevens



## Contactgegevens

Brede dorpsschool de Achthoek  
Houtse Heuvel 3  
4911AT Den Hout

☎ 0162455472  
🌐 <http://www.de-achthoek.nl>  
✉ [tilly.ursem@stichtingdelta.nl](mailto:tilly.ursem@stichtingdelta.nl)

## Schooldirectie

Functie	Naam	E-mailadres
Directeur	Tilly Ursem	<a href="mailto:tilly.ursem@stichtingdelta.nl">tilly.ursem@stichtingdelta.nl</a>

### Schoolleiding

Tilly Ursem is eindverantwoordelijk schoolleider op de Achthoek. Zij is het aanspreekpunt voor zowel het team als de ouders. Zij is verantwoordelijk voor de ontwikkeling van de onderwijskwaliteit, professionalisering van het team en de bestending van De Achthoek binnen Den Hout als brede dorpsschool.

## Schoolbestuur

Stichting Delta Onderwijs

Aantal scholen: 18

Aantal leerlingen: 4198

<http://www.delta-onderwijs.nl>

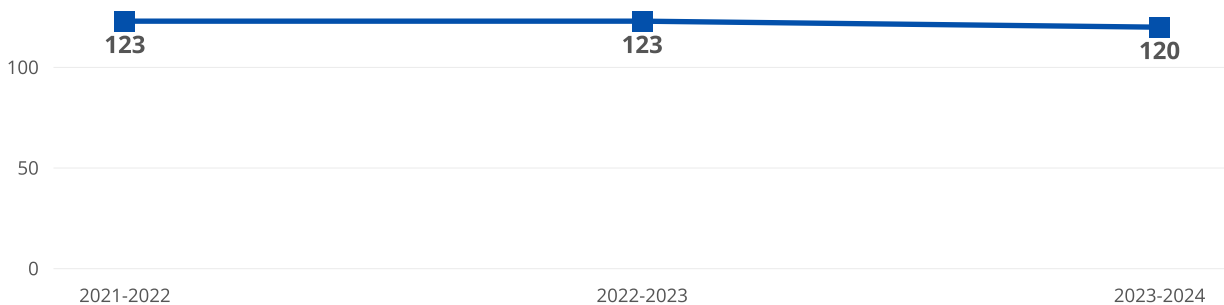
## Samenwerkingsverband

Onze school is aangesloten bij SWV RSV Breda e.o. PO  
30-03

## Aantal leerlingen

 2023-2024  
**120**

### Aantal leerlingen de afgelopen jaren



## 1.2 Missie en visie

### Kenmerken van de school

Boeiend en betekenisvol

Eigenaarschap

Inclusief

Nieuwsgierigheid en groei

Respect en vertrouwen

## Missie en visie

*“Op De Achthoek kan en mag ik me ontwikkelen tot de mooiste en beste versie van mezelf om zo op mijn eigen wijze bij te kunnen dragen aan de toekomst”.*

Onze ambitie is dat wij dé school zijn voor elke leerling in Den Hout en naaste omgeving, waar iedere leerling zich gelukkig voelt en de eigen talenten optimaal ontplooit. Daarom willen wij het best mogelijke onderwijs verzorgen om onze missie waar te maken. Dit stelt hoge professionele eisen aan ons als schoolteam, aan de manier van inrichten en verzorgen van het onderwijs en de begeleiding van leerlingen. Maar ook aan de organisatie en communicatie. We willen als school een oefentuin zijn voor het leven en een afspiegeling zijn ‘van de wereld’. Een plek waar kinderen, ouders en dorpsbewoners elkaar ontmoeten, waar iedereen erbij hoort en waar je je ‘thuis’ voelt. Dit is wie wij als dorpschool zijn! Onze school is een plaats waar op een passende manier leren aangeboden wordt en waarin het samen ontwikkelen centraal staat, zodat ieders talenten zich optimaal kunnen ontplooiën.

### **Daarom zijn pijlers waarop we ons onderwijs baseren:**

**Inclusief:** Onze school is een doe-plaats voor het leven waar iedereen erbij hoort, van waarde is en ertoe doet.

**Betekenisvol:** Onze school draagt bij aan het welzijn van jong en oud, dichtbij en verder weg. In ons onderwijs willen wij van waarde zijn voor de samenleving en onze directe leefomgeving.

**Boeiend:** Onze school biedt een veilige en uitdagende leef-, leer- en werkomgeving voor jong en oud.

**Uniek:** We richten ons in het onderwijs en in de begeleiding op de ontwikkeling van iedere leerling, die we als een uniek mens zien, met eigen kwaliteiten, talenten en ondersteuningsbehoeften.

**Eigenaarschap:** We stimuleren leerlingen om zich eigenaar te voelen van het eigen leerproces en van daaruit keuzes te maken.

**Kwaliteit is zichtbaar, voelbaar, meetbaar en merkbaar in de praktijk.** En dat levert resultaat op, voor de leerlingen én voor de leraren en de school.

### **We stimuleren elkaar om in het spelen, leren en werken de volgende kernwaarden als uitgangspunt te nemen:**

**Vertrouwen:** Ik heb vertrouwen in mezelf en de ander en praat en luister zonder oordeel.

**Respect:** Ik ben verantwoordelijk voor mezelf en heb waardering voor de ander.

**Gelijkwaardigheid:** Ik ben goed zoals ik ben en mijn bijdrage doet ertoe. **Geborgenheid** We kunnen en mogen ons ‘thuis’ voelen bij elkaar.

**Nieuwsgierigheid:** Ik ben nieuwsgierig naar de ander en de wereld om me heen.

**Groei:** Ik heb een groeigerichte mindset en ontwikkel mijn kennis en vaardigheden zo goed mogelijk.

We hebben deze kernwaarden zichtbaar gemaakt in onze school en we maken ze regelmatig bespreekbaar met onze leerlingen en met ouders. Ook zijn we aanspreekbaar als een ander de kernwaarden niet herkent in ons gedrag.

Resultaten willen we realiseren bij onze leerlingen op de drie essentiële doelgebieden van het basisonderwijs: **Kwalificatie:** het verwerven van kennis en vaardigheden. **Socialisatie:** het kunnen omgaan met anderen, in het spelen, leren, werken en leven. **Persoonsvorming:** de ontwikkeling als uniek mens, op weg naar zelfverantwoordelijkheid, zelfbepaling en volwassenheid.

## Identiteit

De Achthoek is de brede basisschool in Den Hout. Op De Achthoek bieden we kinderopvang, voorschoolse educatie en basisonderwijs aan kinderen die in Den Hout en de naaste omgeving. Vanuit de katholieke grondslag van de school gaan wij heel bewust in op alle facetten van het leven. Wij leren onze leerlingen om te gaan met de levensvragen en ze te herkennen in hun eigen situatie. De eigen ervaringen van de kinderen vormen hierbij het uitgangspunt. Hierbij leren wij nadenken over onszelf en anderen. Komen wij tot respect voor elkaar, positief spreken over en het opkomen voor anderen. Hierdoor willen wij en een positieve bijdrage leveren aan de wereld om ons heen, nu en in de toekomst. Dit positieve leefklimaat vormt de kern van onze identiteit.

# 2 Het onderwijs

## 2.1 Organisatie van het onderwijs

Op onze school werken we in 3 units:

In unit 1 hebben we 3 stamgroepen: 1 voorschool (2,5 tot 4 jaar) en 2 stamgroepen (4 tot 7 jaar)

In unit 2 hebben we 2 stamgroepen (7 tot 10 jaar)

In unit 3 hebben we 2 stamgroepen (10 tot 12 jaar)

## Groepen op school

Onze leerlingen worden op de volgende wijze gegroepeerd:

- **Bouwgroepen / Stamgroepen / Heterogene groepen:** leerlingen met verschillende leeftijden en niveaus zitten in één klas
- **Groepsdoorbrekende niveaugroepen:** leerlingen met verschillende leeftijden zijn op niveau gegroepeerd voor bepaalde instructie of activiteiten

## Invulling onderwijstijd

### Wat is onderwijstijd?

Kinderen in Nederland hebben recht op voldoende uren onderwijs. In de wet staat een minimaal aantal uur dat een leerling les krijgt tijdens de 8 jaar op de basisschool. De school bepaalt zelf de indeling van de schooldag en de tijden waarop de leerling op school moet zijn.

### Invulling onderwijstijd leerjaar 1 en 2

We kiezen er in alle units voor elke dag hetzelfde ritme te hanteren. Een vast ritme geeft duidelijkheid en draagt bij aan een fijne pedagogische basis. Afwijking van dit ritme gebeurt bij hoge uitzondering en 'bijzondere' activiteiten vinden in principe plaats op de middagen. We plannen grotere langere blokken van activiteiten, zodat het aantal overgangen beperkt blijft. Door samenhang tussen activiteiten aan te brengen bevorderen we het betrokken kunnen zijn (concentratie) en dieper leren.

### Invulling onderwijstijd leerjaar 3 t/m 8

Vanaf 08.25 uur is de deur open voor de kinderen en worden welkom geheten door de leerkrachten. De kinderen checken in met de zogenoemde 'Gevoelsthermometer' om vervolgens een boek te pakken en te gaan lezen.

Om 08.30 uur start de lesdag: de leerkracht bespreekt met de kinderen de gevoelsthermometer, neemt de dagplanning door en helpt kinderen op weg. In de ochtend werken alle leerlingen aan de basisvaardigheden. Hieronder vallen de domeinen Taal, Rekenen en Burgerschap. In kleine groepen ontvangen de kinderen gerichte instructie.

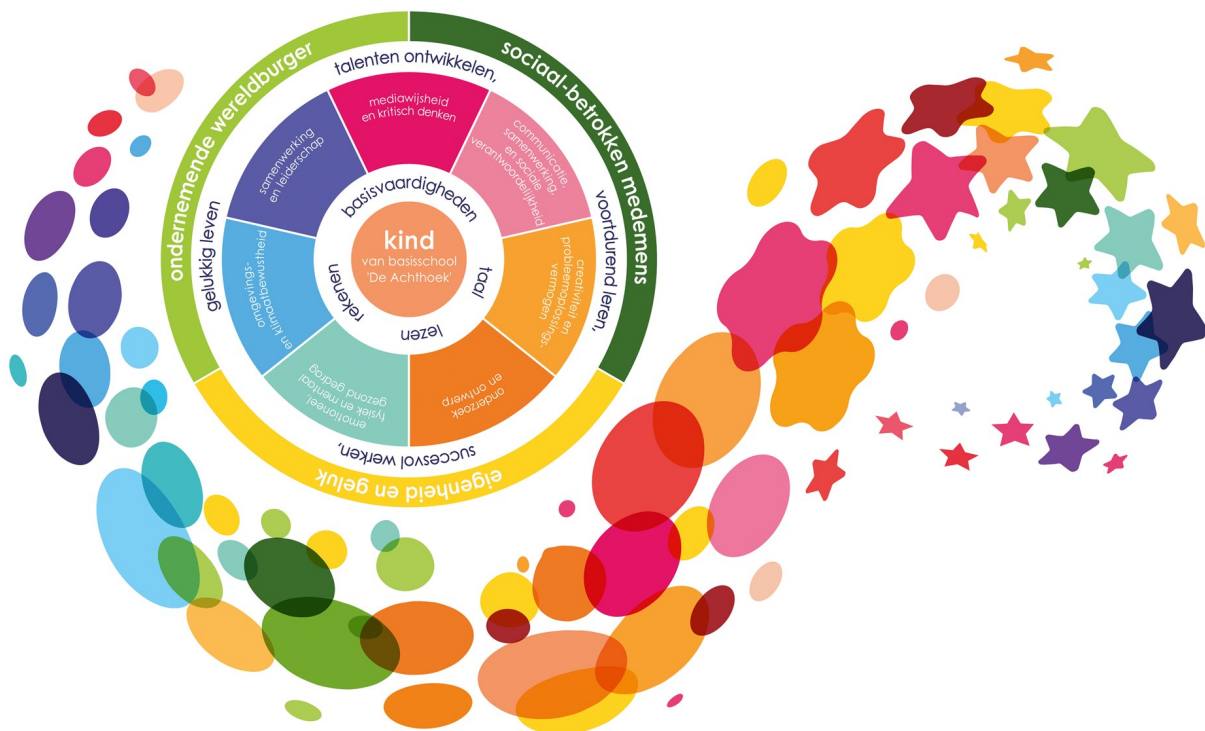
Na de middagpauze starten de kinderen met de andere vakgebieden. Denk hierbij aan bewegingsonderwijs, creatieve vorming en verkeer geïntegreerd in ons aanbod bij wereldoriëntatie. Hierbij kan groeps-doorbroken worden gewerkt en geleerd. De dag wordt weer afgesloten bij de leerkracht waar de dag mee is gestart.

## Extra faciliteiten

Onze school beschikt over de volgende extra faciliteiten:

- Bibliotheek
- Speellokaal
- Technieklokaal
- Huiskamer





## 2.2 Het team

De gymlessen worden gegeven door een (gym)bevoegde leerkracht, evt. met ondersteuning.

Vanuit ons aanbod voor cultuur worden er diverse activiteiten aangeboden/ingekocht om ons cultuur onderwijs te versterken en aan te vullen.

### Vakleerkrachten

Er zijn geen vakleerkrachten aanwezig op deze school.

### Verlof personeel

Binnen de stichting hebben we ervoor gekozen vervangingsmiddelen in te zetten op de scholen in de vorm van extra formatie. Als een leerkracht verlof heeft, worden vervangingen dan ook zoveel mogelijk intern opgelost. Voor kinderen blijkt het fijn dat er een 'vaste' medewerker is die de groep overneemt bij verlof van de eigen leerkracht.

In bepaalde omstandigheden doen we een beroep op de vervangingspool. In het uiterste (met toestemming van het bestuur) geval kunnen kinderen naar huis gestuurd worden.

## 2.3 Aanbod voor het jonge kind

Onze school heeft extra aanbod voor het jonge kind: *Voor- en vroegschoolse educatie (VVE) / peuteropvang*. We werken samen met een kinderopvangorganisatie in het gebouw van de school. Met *Delta voorschool*.

Delta voorschool is onderdeel van unit 1.

Er is sprake van een intensieve samenwerking tussen voorschool en basisschool waardoor de overgang voor onze kinderen een kleine stap is.

## 2.4 Kwaliteitszorg en schoolplan

### Wat is kwaliteitszorg?

Scholen hebben een plan om de kwaliteit van hun onderwijs te verbeteren. Dit plan helpt de scholen om onderwijs te bieden waar iedereen tevreden over is. Kwaliteitszorg gaat over de manier waarop de doelen in het plan worden bereikt.

### Doelen schoolplan

#### Algemeen

In Nederland zijn standaarden afgesproken die vallen onder 'Kwaliteit'. Als team benaderen we de kwaliteit van het onderwijs vanuit drie invalshoeken die samen de ontwikkeling van het kind versterken. Het gaat hier om het socialiserende-, kwalificerende- en persoonsvormende beschouwing. We streven naar een evenwichtige ontwikkeling van het kind. We gaan ervan uit dat kinderen verschillen en zien deze verschillen als rijkdom. Wij hebben hoge verwachtingen van onze leerlingen. Als het ons lukt om maatwerk te leveren en elk kind ontwikkelt zich tot zijn beste versie van zichzelf zijn wij tevreden.

Specifiek betekent dit dat wij de komende jaren (schoolplan 2024-2028) werken aan het versterken van de basisvaardigheden van onze leerlingen. Ons leerkracht handelen versterken. Cyclisch werken door ontwikkelen en onze pedagogische en didactische keuzes aanpassen op de behoeften van de groep. Op deze wijze werken wij aan het verbeteren van kwaliteit.

#### Vakgebieden

Onder basisvaardigheden worden het reken, taal en burgerschapsonderwijs verstaan.

Onze reken en taal onderwijs zijn wij aan het door ontwikkelen en versterken zodat alle leerlingen groeien. Hierbij wordt onderwijs afgestemd op de ontwikkeling die het kind doormaakt. Wij hebben hoge verwachtingen van onze leerlingen. Deze laten wij zien in taal en leerkracht handelen.

Burgerschapsonderwijs vindt bij ons doorlopend plaats. Daarnaast is er thematisch specifieke aandacht voor burgerschap in de vakgebieden:

Sociaal emotioneel leren/ Sociaal emotionele ontwikkeling (Schoolbreed, 'stevige basis')

Wereldoriëntatie geïntegreerd (Schoolbreed, 'Wereldwijs')

Verkeer (Schoolbreed, Wij voldoen aan de eisen van het Brabants Verkeersveiligheidslabel dwz. dat wij aan diverse verkeersprojecten meedoen, (methodisch) onderwijs bieden en er een verkeersprotocol aanwezig is.)

Engels (unit 3)

## Hoe bereiken we deze doelen?

### Een lerende organisatie

Een school is een dynamische organisatie waarin voortdurend wordt bijgeleerd. Een organisatie die zich in hoog tempo nieuwe kennis, inzichten en bekwaamheden eigen maakt en zich daarmee verbetert. Samen ontwerpen, uitvoeren, onderzoeken en reflecteren is de professionele norm in onze school. Hiervoor wordt gebruik gemaakt van diverse meetinstrumenten. We streven ernaar om binnen het team onze expertise te vergroten door professionals te stimuleren zich te specialiseren binnen de verschillende ontwikkelteams binnen de school.

### Kwaliteit moet je doen!

De kwaliteit van ons onderwijs wordt bepaald door het handelen van de professional. Dit handelen staat dan ook beschreven in verschillende kwaliteitskaarten per kernactiviteit. Deze vormen de basis voor de werkwijze in de school.

Op de Achthoek beseffen we ons dat goed onderwijs gemaakt wordt door goede professionals. Binnen ons onderwijs zijn we er op uit dat we:

- actief afwezig zijn (waarnemen, volgen, bewust ruimte geven);
- óf bedoeld aanwezig zijn (prikkelen, uitdagen, ondersteunen, uitleggen) sámen met kinderen hun ontwikkeling volgen;
- sámen leren en samen verantwoordelijk zijn voor de hele school;
- het welbevinden, zelfvertrouwen, succeservaringen van alle kinderen versterken;
- zelf onderzoekend en leergierig zijn;
- zelf én met kinderen reflecteren op eigen handelen;
- activiteiten, begeleiding en aanpakken afstemmen op 'de soort kennis' die het kind opdoet;
- kinderen in de begeleiding richting, ruimte en ruggensteun bieden;
- met kinderen werken aan zelfsturend leren competenties: regie nemen, reflectie, leerstrategieën, samenwerken en het leren relateren aan de werkelijkheid;
- uitdagen tot samenwerken en samenleven.

### Het jaar rond

Elk jaar formuleren we samen ontwikkel- en verbeterpunten vanuit het schoolplan (2024-2028) en onze ervaringen. Deze speerpunten staan het hele jaar centraal. We werken steeds cyclisch, evalueren al werkend, stellen bij en bepalen vervolg. Twee keer per jaar maken we stand van zaken op en beschrijven dit in het Intern onderzoek kwaliteit. Onze speerpunten voor 2024 - 2025 staan beschreven in het jaarplan van 2024/2025.

# 3 Ondersteuning en veiligheid

## 3.1 Extra ondersteuning van leerlingen

### **Wat is het Schoolondersteuningsprofiel?**

Soms hebben leerlingen extra ondersteuning nodig. In het schoolondersteuningsprofiel staat welke extra ondersteuning de school biedt. Ook staat hier welke doelen en wensen de school heeft voor de toekomst. En hoe de school contact heeft met de ouders over de ondersteuning. Het schoolondersteuningsprofiel wordt opgesteld samen met leraren, de schoolleiding en het bestuur.

### **Iedereen valt op, niemand valt uit!**

Omdat we geloven in een samenleving waar iedereen erbij hoort en ertoe doet, streven we naar het realiseren van onderwijs dat ieder kind past. We maken op onze dorpsschool werk van inclusief onderwijs en zoeken samen met ouders en specialisten naar antwoorden op de ondersteuningsvragen van kinderen.

### **Elk kind krijgt aanbod op maat**

Dit betekent dat niet alleen de leeftijd van het kind bepalend is voor het aanbod behoeften. Er wordt bij elk kind steeds gekeken naar: Wie ben jij? Waar sta jij in je ontwikkeling? En wat heb jij nodig om een volgende stap te maken?

### **Doorlopende leer-ontwikkellijn**

We streven er naar een ononderbroken leer-ontwikkellijn te bieden voor kinderen. Volgens een vast jaarritme maken leerkrachten en ouders een aantal keer per jaar een stand van zaken op. Er wordt dan bekeken welke wat het beste bij het kind past om zich naar eigen potentieel te ontwikkelen. Uiteraard speelt welbevinden (sociaal-emotionele ontwikkeling) hierbij een belangrijke rol.

### **Versnellen en vertragen**

Het streven van de school is om alle kinderen 'leeftijdsadequaat' mee te nemen. Om aan de behoefte van bepaalde kinderen te (blijven) voldoen kan er dan gekozen worden voor compacten, verdiepen en/of verrijken van aanbod of voor het inzetten van extra ondersteuning. Dit gebeurt binnen de unit en bij uitzondering unit-overstijgend.

### **Passende uitstroom**

Over het algemeen doet een kind 8 jaar over de basisschool, maar de tijd die het nodig heeft om de doelen te behalen, kan verschillen. Voor een enkel kind is het fijn als dit 7 of 9 jaar is om 'passend' uit te stromen.

### **Extra ondersteuning**

Zorgkinderen bestaan op de Achthoek niet. We zien het wel als "onze zorg" als het ons niet lukt antwoord te geven op de behoeften die een kind heeft om tot ontwikkeling te komen gaan wij, met behulp van onze (bovenschoolse) experts, op zoek naar passende mogelijkheden en oplossingen.

### **Algemene informatie vanuit Delta onderwijs:**

Voor anderstaligen

Kinderen die vanuit het buitenland naar Nederland komen en de Nederlandse taal niet of weinig spreken, kunnen bij Delta gebruik maken van de voorziening Nederlands voor anderstalige zij-instromers (NAZ) om de Nederlandse taal zo snel mogelijk te leren. In Oosterhout wordt deze voorziening op twee locaties aangeboden. Ook leerlingen van andere scholen in Oosterhout kunnen hiervan gebruikmaken. De voorziening biedt zoveel mogelijk onderwijs dichtbij huis. Een aantal dagdelen per week krijgen de kinderen daarom les in een eigen groep op een eigen school in de buurt. Voor hun sociaal-emotionele ontwikkeling is het belangrijk dat ze veel omgaan met leeftijdgenootjes en Nederlandstalige kinderen uit de wijk waarin ze wonen. Op een aantal vaste dagdelen gaan ze naar de NAZ-locatie. Op elke NAZ-locatie is een gespecialiseerde leerkracht die in een apart lokaal met kleine groepjes leerlingen van groep 3 t/m 8 aan de slag gaat. Er wordt veel gedifferentieerd gewerkt, de activiteiten zijn heel afwisselend en vooral gericht op het leren van de Nederlandse taal. Natuurlijk besteden we er ook veel aandacht aan dat de kinderen zich prettig voelen op school. We werken veel met thema's die dicht bij de kinderen zelf staan. Hierbij gebruiken we concrete materialen, afbeeldingen, vertelplaten, woordvelden, leesboekjes en spelletjes. Aanvullend maken we ook gebruik van de woordenschatmethode Horen, Zien en Schrijven. We zijn veel mondeling bezig, maar de kinderen maken ook schriftelijke en digitale opdrachten. Ook gaan we er regelmatig op uit, naar het winkelcentrum, de supermarkt, de bibliotheek, de natuur en de kinderboerderij bijvoorbeeld. Heeft u vragen over deze voorziening? Stel ze gerust op school of stuur een e-mail aan [jos.debont@delta-naz.nl](mailto:jos.debont@delta-naz.nl).

Voor meer- en hoogbegaafde kinderen

Bij Delta vinden we het belangrijk dat meer- en hoogbegaafde leerlingen zoveel mogelijk dichtbij huis passend onderwijs kunnen volgen. Dit betekent dat kinderen zoveel mogelijk in de eigen groep, op de eigen school, binnen de wijk of binnen Oosterhout geholpen kunnen worden. De scholen binnen Delta blijven zich ontwikkelen om het basisaanbod verrijking goed te kunnen verzorgen. Aan iedere school is een coördinator begaafdheid verbonden. Binnen Delta-onderwijs is een expertisecentrum met specialisten begaafdheid en zogenoemd twice exceptional aanwezig, wat al dan niet vanuit een arrangement ondersteuning biedt aan scholen, leerkrachten en leerlingen. Het Labyrint is binnen Delta-onderwijs een voltijdsvoorziening voor hoogbegaafde en twice exceptional leerlingen. Leerlingen komen in aanmerking voor deze voorziening als de ondersteuningsvraag het aanbod van de eigen school of werkeenheden overstijgt. Deze voorziening is geschikt voor kinderen waarvoor meer leerkrachtnabijheid nodig is. Dit kan deeltijd, voltijd, kortdurend of langdurend zijn. Het aanbod is op maat en gericht op terugkeer naar het regulier onderwijs. Via de school wordt de juiste ondersteuning geregeld. De leerkracht, intern begeleider of directie draagt hiervoor zorg. Zij schakelen eventuele extra ondersteuning vanuit het expertisecentrum in. Voor de Delta-scholen zijn geen kosten verbonden. Heeft u vragen over deze voorziening? Stel ze gerust op school of stuur een e-mail aan [directie@het-labyrint.nl](mailto:directie@het-labyrint.nl).

## Toekomstig aanbod aan extra ondersteuning

Als dorpsschool willen we voor alle kinderen in het dorp de plek zijn waar ze fijn naar school kunnen. Afhankelijk van de behoeften van de kinderen, wordt bekeken wat hier voor nodig is en hoe we dit met alle betrokkenen gaan organiseren.

## Gediplomeerde specialisten op school

### Taal en rekenen

Welke specialisten zijn werkzaam binnen dit aandachtsgebied?

- Intern begeleider
- Orthopedagoog
- Specialist meer- en hoogbegaafdheid

Er is een vaste orthopedagoog verbonden aan de school.

Er is een bovenschoolse specialist meer- en hoogbegaafdheid.

### Sociaal-emotioneel

Welke specialisten zijn werkzaam binnen dit aandachtsgebied?

- Gedragsspecialist
- Intern begeleider
- Specialist meer- en hoogbegaafdheid
- Pedagogisch educatief professional

Er wordt ingezet op een stevige basis.

Er is een bovenschoolse specialist meer- en hoogbegaafdheid.

### Gedrag, werkhouding en taakaanpak

Welke specialisten zijn werkzaam binnen dit aandachtsgebied?

- Gedragsspecialist
- Intern begeleider

Er wordt ingezet op een stevige basis.

### Motorische en lichamelijke ontwikkeling

Er zijn voor dit aandachtsgebied geen gediplomeerde specialisten aanwezig

Er is een vaste orthopedagoog verbonden aan de school.

## **Medisch handelen en persoonlijke verzorging**

Welke specialisten zijn werkzaam binnen dit aandachtsgebied?

- BHV

De school heeft meerdere bedrijfshulpverleners om bij acute medische klachten te handelen.

## 3.2 Veiligheid op school

### Anti-pestprogramma

#### Begrenzen

Onze school is een veilige leef- en leeromgeving voor jong en oud. Iedereen moet zich thuis kunnen voelen. Bij gedrag wat over de grens gaat, trekken we een grens. We leren er samen van en maken een plan, zodat het niet meer gebeurt.

##### *Fase 1*

Je ging een (fysieke) grens over. Dat betekent dat je gedrag liet zien wat we niet kunnen accepteren. We trekken dan een grens.

We informeren je over de fasen van begrenzen;

We maken een kort verslag van de gebeurtenis;

We noteren afspraken om je gedrag en de gevolgen daarvan te herstellen;

We bespreken of je ondersteuning nodig hebt, van wie en op welke manier;

We schrijven op wat er gebeurt als het toch nog een keer voorkomt;

We plannen een moment om met elkaar te bespreken hoe het gaat;

We informeren je ouders.

##### *Fase 2*

Je ging opnieuw een (fysieke) grens over. Dit gedrag accepteren we niet op onze school. We nodigen je ouders uit voor een gesprek en maken samen met jou een plan:

We noteren afspraken om je gedrag en de gevolgen daarvan te herstellen;

We maken afspraken over ondersteuning (wie, wanneer, hoe);

We schrijven op wat er gebeurt als het toch nog een keer voorkomt;

We informeren de intern ondersteuner en borgen het verslag in jouw dossier; We plannen een moment om met elkaar te bespreken hoe het gaat.

##### *Fase 3*

Voor de derde keer ging je een (fysieke) grens over. Je ouders worden hier in een persoonlijk gesprek van op de hoogte gesteld. We nodigen hen uit en maken samen met jou een plan:

We noteren afspraken om je gedrag en de gevolgen daarvan te herstellen;

We maken afspraken over (externe) ondersteuning (wie, wanneer, hoe);

We informeren de directie en die stuurt een formele waarschuwing waarin de consequenties staan van je gedrag;

We vullen de verslaglegging in je dossier aan;

We plannen een moment om met elkaar te bespreken hoe het gaat.

##### *Fase 4*

Opnieuw ging je een (fysieke) grens over. Daarom informeren we het bevoegd gezag en gaan we over tot de procedure schorsing en verwijdering.

#### Weer fijn in de groep

Jij doet ertoe, iedereen hoort erbij en we doen het samen! Als jij je niet fijn of veilig voelt, leren we daarvan, maken we samen een plan en gaan daarmee aan de slag tot jij je weer fijn voelt.

##### *1. Even stilstaan (vertragen)*

Adem een paar keer diep in en uit. Neem rustig je tijd. We gaan in gesprek, want je voelt je op een of andere manier niet fijn op school. Vertel! We schrijven het samen op.

- Wanneer voel jij je niet fijn? Wat doe je dan? Met wie? Hoe? Waar? Vertel zo precies mogelijk.
- Wanneer voel jij je wél fijn? Wat doe je? Met wie? Hoe? Waar? Vertel zo precies mogelijk.
- Wat kunnen we doen om ervoor te zorgen dat jij je weer fijn voelt? Wie kunnen helpen? Die nodigen we uit om in gesprek te gaan.

##### *3. Plan maken*

In gesprek met de kinderen die mee willen ondersteunen. Vertel wat er aan de hand is en wat je wilt doen en/of leren.

- Willen deze kinderen ondersteunen?
- Welke mogelijkheden zien we samen?
- Wat is het doel?
- Wat gaan we uitproberen?
- Wie doet wat?
- Wanneer maken we stand van zaken op? (datum)

#### 4. Doen

We voeren het plan uit. We zorgen dat ouder(s) ook op de hoogte blijven. We kijken samen wat werkt en wat we daarvan kunnen leren. Vertel! We schrijven het samen op.

- Voel jij je weer fijn in de groep? Of is nog iets nodig? (dan weer plan maken)

## Sociale en fysieke veiligheid

Onze school monitort de sociale veiligheidsbeleving van leerlingen. We nemen een vragenlijst af via Enquêtetool van Vensters. We willen dat 100% van de kinderen zich 'fijn' voelt op onze school.

Cyclisch volgen welbevinden individuele kinderen:

- \* Dagelijkse in-check en kringgesprekken vanuit gedragsverwachting;
- \* Jaarlijks afname enquetetool Vensters, deze analyseren en vervolg plannen op schoolniveau en groepsniveau;
- \* 3 x per jaar (kind)ontwikkelgesprek. Hiervoor wordt het 'Hoe gaat het met mij' ingevuld in het kindontwikkelplan;
- \* 3 x per jaar vullen de kinderen de gevoelsmeter in. Het kinderteam GoedgeVoel is betrokken betrokken bij de uitvoering hiervan.

## Anti-pestcoördinator, contactpersoon en/of vertrouwenspersoon

Ouders worden geïnformeerd op de volgende manieren:

Functie	Naam	E-mailadres
Vertrouwenspersoon	Mevr. Schreiner	<a href="mailto:suzan.schreiner@stichtingdelta.nl">suzan.schreiner@stichtingdelta.nl</a>



# 4 Handige informatie voor ouders

## 4.1 Hoe ouders worden betrokken

Zo zien we onze samenwerking met ouders:

- Ouders en school zijn partners in de ontwikkeling van het kind. Partnerschap zien we als middel om optimale condities voor de kinderen te scheppen, zodat de kinderen zich optimaal ontwikkelen.
- We zien ouders als experts van hun kind. We zien ouder en professional als gelijkwaardige partners, met elk een andere (eind)verantwoordelijk.
- Een partner ben je niet, maar word je. Daarom bouwen we bewust aan deze relatie.
- We streven naar pedagogisch en educatief partnerschap.

### Communicatie met ouders

Ouders worden geïnformeerd op de volgende manieren:

#### Voor aanvang van de schooltijd

- Informatie vooraf
- Eerste kennismaking
- Website is actueel
- Informatie over de school op Vensters
- Schoolgids
- Oriënterend gesprek met eindverantwoordelijk schoolleider, liefst met het kind er bij
- Kennismakingsgesprek met de pedagogisch medewerker, leerkracht

#### Tijdens de schooltijd

- Peilingen en opvattingen
- Dagelijkse inloop (naar behoefte)
- Wekelijks een update uit de stamgroep via schoolapp
- Actueel schoolnieuws via schoolapp
- Een gezamenlijke themastart of thema afsluiting
- minimaal 1 keer per jaar een WereldWijs college
- Twee keer per jaar een 'kijkje in de unit'
- Dagelijks informele gesprekken in de wandelgang en op het plein
- Artikelen in het dorpsblad
- Sociale media (Facebook en Instagram)
- Tevredenheidsonderzoek
- Klankbordmomenten
- MR overleggen
- Vragenlijst uitzetten na aanleiding van ontwikkelvraagstuk

#### De schoolverlater

- Adviesgesprek met kind en leerkracht
- Informatie over het VO (procedure en inhoud) via schoolapp
- Adviesfeestje
- Laatste portfolio mee met een afscheidswoordje
- Op kamp
- Feestelijke afsluiting voor en door kind, ouder en leerkracht
- Follow-up door gezellig terugkom-moment

## Klachtenregeling

Overal waar mensen samenwerken, kan iets fout lopen. Ook op een school. Ondanks alle zorg die door ons aan u en uw kind wordt besteed, kan het zijn dat u het ergens niet mee eens bent, dat u een conflict heeft of dat uw kind zich niet prettig en/ of veilig voelt. In dat geval is het in eerste instantie de bedoeling dat u probeert om in overleg met de groepsleerkracht tot een oplossing te komen. Lukt dat niet, dan is de directie van de school graag bereid om te bemiddelen. Op het moment dat er iets aan de hand is of als u er ook met de directie niet uit komt, dan kunt u een beroep doen op onze klachtenregeling. Onze school heeft een vertrouwenscontactpersoon die u daarbij kan helpen, namelijk Suzan Schreiner. Zij zijn te bereiken via het algemeen telefoonnummer van onze school.

Ook kunt u contact opnemen met de vertrouwenspersoon van het bestuur. De vertrouwenspersoon kan proberen te bemiddelen en helpt u bij het indienen van een klacht bij het bestuur. Het bestuur is aangesloten bij een onafhankelijke klachtencommissie van de landelijke besturenorganisaties. Op iedere school is de klachtenregeling van Delta-onderwijs aanwezig. Dit reglement is te vinden op de site van Delta-onderwijs ([www.delta-onderwijs.nl](http://www.delta-onderwijs.nl)) of kunt u verkrijgen via de directie van de school.

Vertrouwenspersoon van het bestuur: Roy Ploegmakers (via 06 48088774) en Eefje van Antwerpen (via 06 28636387).

## Ouderinspraak

Bij vragen of voor onafhankelijk advies kunt u terecht bij Ouders & Onderwijs .

## Ouderinspraak

Inspraak van ouders wordt op onze school op de volgende manier georganiseerd:

- Medezeggenschapsraad
- Oudervereniging

Ouders worden op onze school bij de volgende activiteiten ingezet:

### **Wat doet onze oudervereniging (OV)?**

Op de Achthoek wordt gewerkt met een oudervereniging. De oudervereniging werkt vanuit de visie en missie van de Achthoek en er worden waar mogelijk verbindingen tussen school en dorp gemaakt. Zij werken samen rondom een bepaald thema en hebben een hoge mate van autonomie. Daarbij zijn vertrouwen en gelijkwaardigheid belangrijke uitgangspunten.

Het Bestuur van de oudervereniging bestaat uit een afvaardiging van ouders uit verschillende units. Hierin wordt ook een voorzitter, secretaris en penningmeester aangewezen. De oudervereniging organiseert activiteiten die o.a. bestaan uit:

Evenementen: jaarlijks terugkerende feesten en activiteiten.

Sport en Spel: initiëren, organiseren en coördineren van sportieve activiteiten.

### **Wat doet onze medezeggenschapsraad (MR)?**

Iedere school in Nederland heeft verplicht een MR. Dat is vastgelegd in de Wet Medezeggenschap op Scholen (WMS). Een MR bestaat uit een afvaardiging van het onderwijzend personeel en een afvaardiging van de ouders. De MR overlegt met de directie van de school over belangrijke schoolzaken. Bijvoorbeeld het formatieplan, begroting, verbeteringen en vernieuwingen in het onderwijs en de jaarkalender. De wet schrijft precies voor op welke gebieden de directie van een school de MR om advies en instemming moet vragen. In het geval van advies mag de MR alleen zijn mening geven, instemming betekent dat een voorgenomen besluit van de directie pas uitgevoerd mag worden ná instemming van de MR. De directie heeft instemming van de MR nodig op een aantal zaken, zoals bijvoorbeeld het schoolplan, het formatieplan, regels op het gebied van veiligheid, gezondheid en welzijn en de schoolgids. Naast de formele bevoegdheden van de MR is hij ook een klankbord voor de directie en een kanaal voor ouders met vragen of opmerkingen.

*Samenstelling MR 2024/2025* De MR bestaat uit een personeelsgeleding en een oudergeleding. Ieder lid wordt voor een periode van 3 jaar gekozen. De MR van De brede dorpschool De Achthoek bestaat uit 6 leden.

Contact kan worden gelegd via: [mr@de-achthoek.nl](mailto:mr@de-achthoek.nl)

*Gemeenschappelijke medezeggenschapsraad (GMR)* Omdat er onder ons bestuur meerdere scholen vallen, kent het bestuur een gemeenschappelijke medezeggenschapsraad. Deze raad praat mee over het beleid van het schoolbestuur dat voor alle scholen geldt. De leden van de gemeenschappelijke medezeggenschapsraad zijn ook ouders en personeel. Ze worden gekozen door de medezeggenschapsraden van de scholen.

## 4.2 Vrijwillige ouderbijdrage

### Wat is de vrijwillige ouderbijdrage?

Scholen mogen ouders een bijdrage vragen in de kosten. Deze bijdrage is voor activiteiten buiten de lesactiviteiten om. De bijdrage is vrijwillig. Dit betekent dat kinderen van ouders die dit niet kunnen of willen betalen, alsnog mee mogen doen met de activiteiten. De Medezeggenschapsraad heeft ingestemd met deze vrijwillige bijdrage.

Wij vragen een vrijwillige ouderbijdrage van € 20,00. Daarvan bekostigen we:

- Kerst
- Sinterklaas
- carnaval
- Pasen
- Verjaardagen leerkrachten

Er zijn overige vrijwillige schoolkosten. Hieruit worden de volgende activiteiten bekostigd:

Er wordt jaarlijks een schoolkamp georganiseerd voor onze schoolverlaters. Dit bedrag is afhankelijk van het aantal kinderen en de locatie. Deze fluctueert tussen € 60,00 en €70,00. Daarnaast hebben we een keer per jaar een groot uitstapje. Hiervoor wordt een bedrag van € 25,00 gevraagd. Dit bedrag wordt besteed aan entreegelden, lunch en vervoer.

Alle kinderen gaan mee met de educatieve uitstapjes die de school organiseert. Wanneer de vrijwillige ouderbijdrage tekort schiet, realiseert de school toch dat iedereen mee kan.

Ieder kind neemt deel aan de activiteiten die de school plant en uitvoert. Een vrijwillige ouderbijdrage helpt om net iets extra's te bieden aan al onze leerlingen maar is niet verplicht.

## 4.3 Ziek melden en verlof aanvragen

### Over schoolverzuim

Scholen zijn verplicht om ongeoorloofd schoolverzuim te melden bij de leerplichtambtenaar. Ongeoorloofd schoolverzuim betekent dat een leerling afwezig is van school zonder een geldige reden, en zonder toestemming van de school of leerplichtambtenaar.

Soms kan een leerling niet naar school en is er sprake van geoorloofd schoolverzuim. Dat betekent dat een leerling afwezig is van school met een geldige reden, en met toestemming van de school of leerplichtambtenaar. Op de website van de Rijksoverheid ([www.rijksoverheid.nl](http://www.rijksoverheid.nl)) staat wanneer er sprake is van geoorloofd verzuim. Is het niet mogelijk om tijdens de schoolvakanties op vakantie te gaan? Vraag in uitzonderlijke gevallen toestemming bij de schoolleiding voor verlof buiten de schoolvakanties. Ga voor meer informatie naar: <https://www.rijksoverheid.nl/onderwerpen/leerplicht/vraag-en-antwoord/leerplicht-schoolvakanties>.

Op deze manier meldt u uw kind ziek:

Ouders kunnen hun kinderen ziek melden via de schoolapp. Ze vinden het formulier onder de button 'ziek melden'. De leerkracht ontvangt deze informatie direct.

Op deze manier vraagt u verlof aan voor uw kind:

Vragen over verlof kunnen jullie stellen aan de directie via [tilly.ursem@stichtingdelta.nl](mailto:tilly.ursem@stichtingdelta.nl) / 0162-455472. De formulieren zijn te vinden in de schoolapp of op de website.

## 4.4 Toelatingsbeleid

Voor nieuwe leerlingen die 4 jaar worden is geen toelatingsbeleid.

Wanneer er sprake is van een wisseling tussen basisscholen, wordt onderling overleg gepleegd tussen de scholen (na toestemming van ouders) over de behoeften van het kind. Samen met ouders wordt dan gekeken of onze school een passende school is. Hierin volgen wij het bao-bao beleid van Delta Onderwijs.

## 4.5 Privacy beleid

Ouders kunnen bij inschrijving aangeven of zij toestemmingen verlenen voor welke doeleinden foto's en video's gebruikt mogen worden.

In het algemeen intern privacy beleid van Delta onderwijs staat hoe we omgaan met persoonsgegevens.

Deze vind je in de bijlage.

# 5 Ontwikkeling en resultaten

## 5.1 Tussentijdse toetsen

Op de Achthoek kiezen we er voor om dagelijks formatief te evalueren. We willen steeds weten waar een kind staat in zijn ontwikkeling om te weten wat de volgende stap is. De belangrijkste resultaten vinden ouders en kinderen in het portfolio van het kind, namelijk:

- Actuele ontwikkeling van het kind per kernvak, per domein;
- Behoeften van het kind per kernvak;
- Over mij. Dit deel gaat over wie het kind is;
- Werk van het kind waar het trots op is.

BNO

Als school zijn we niet tevreden met een "gemiddeld" voldoende of goed als normering voor een groep/leerjaar. We willen tenslotte dat ieder individueel kind zich op onze school naar vermogen ontwikkelt. We brengen dan ook in beeld of ieder individu zich boven, naar of onder verwachting (BNO) heeft ontwikkeld in de afgelopen periode. Hierbij maken we gebruik van de vooraf geformuleerde verwachting die we hebben bepaald met de leerkracht, kind en ouder(s). Deze gegevens worden vervolgens vertaald naar percentages, waarin op de verschillende vakgebieden helder wordt in hoeverre het al lukt om onze missie waar te maken

Bij kinderen vanaf 6 jaar nemen we summatieve (landelijk genormeerde) toetsen af. Ze gaan over de onderwerpen rekenen-spelling-lezen en begrijpend lezen.

In ons schoolplan staan de vakgebieden en wijze van toetsen verder gespecificeerd.

### Kansrijk adviseren

Over het algemeen doet een kind 8 jaar over de basisschool, maar de tijd die het nodig heeft om de doelen te behalen, kan verschillen om 'passend' uit te stromen. Wanneer een kind ongeveer 10 jaar is, wordt samen met het kind, ouder en de leerkracht gekeken naar een mogelijk uitstroomperspectief op basis van ontwikkeling die het kind de afgelopen jaren heeft laten zien.



## 5.2 Resultaten eindtoets

### Wat is de eindtoets?

**Let op:** In schooljaar 2023-2024 is de eindtoets vervangen door de doorstroomtoets. Op dit moment zie je nog de resultaten van de eindtoets van 2023. De resultaten van de doorstroomtoets van 2024 zijn na de zomer voor het eerst zichtbaar. Dit is in lijn met de beoordeling van de Inspectie van het Onderwijs. Kijk voor meer informatie op de [website van de inspectie](#).

Tot en met schooljaar 2022-2023 maken alle leerlingen aan het eind van de basisschool een eindtoets. Dit is verplicht. Met de eindtoets kunnen leerlingen laten zien wat ze op de basisschool hebben geleerd. De leerkracht geeft de leerling een advies voor het onderwijsniveau in het voortgezet onderwijs. Scoort de leerling op de toets beter dan het advies van de leerkracht? Dan moet de school het advies heroverwegen. Bij een lagere score hoeft dit niet. De eindtoets is geen examen, leerlingen kunnen niet slagen of zakken.

### Referentieniveaus

De Inspectie van het Onderwijs controleert of het onderwijs op scholen van voldoende niveau is. De eindtoetsresultaten van de leerlingen spelen een belangrijke rol bij deze controle. Vanaf 1 augustus 2020 gebruikt de inspectie referentieniveaus om te bepalen of een school voldoende of onvoldoende presteert.

### Wat zijn referentieniveaus?

Een eindtoets meet voor de onderdelen Nederlandse taal en rekenen:

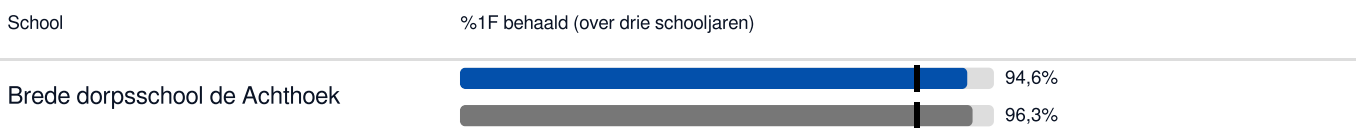
- Hoeveel procent van de leerlingen met de eindtoets het basisniveau heeft gehaald (dit wordt ook wel het fundamentele niveau genoemd).
- Hoeveel procent van de leerlingen met de eindtoets het streefniveau heeft gehaald. Dit is een hoger niveau dat de leerlingen kunnen behalen.

Het fundamentele niveau (basisniveau) en het streefniveau (hogere niveau) worden ook wel de 'referentieniveaus' genoemd. Ze zeggen dus welk niveau de leerlingen op de school hebben gehaald op de gebieden taal en rekenen. Om te kijken of de school voldoende of onvoldoende heeft gescoord, worden ze vergeleken met signaleringswaarden van de Inspectie van het Onderwijs.

### Wat zijn signaleringswaarden?

Hoeveel procent de school minimaal moet halen op de beide niveaus ligt vooraf vast. Deze percentages worden namelijk door de Inspectie van het Onderwijs bepaald. Als de school minder goed scoort dan deze vastgestelde, minimale waarde, kan het een signaal zijn dat er misschien iets niet goed gaat op de school. Daarom worden deze minimale scores 'signaleringswaarden' genoemd. Wanneer het percentage leerlingen op de school voor zowel het fundamentele niveau als het streefniveau op of boven de signaleringswaarden liggen, zijn de resultaten in dat schooljaar voldoende.

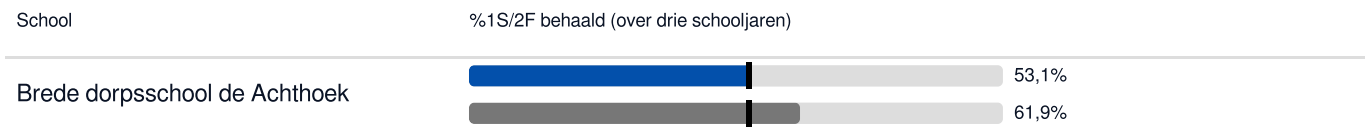
## Welk percentage leerlingen behaalt het fundamentele niveau in 2022-2023?



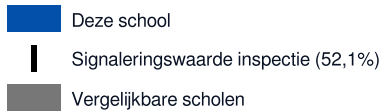
### Legenda %1F behaald

- Deze school
- Signaleringswaarde inspectie (85,0%)
- Vergelijkbare scholen

## Welk percentage leerlingen behaalt het streefniveau in 2022-2023?



### Legenda %1S2F behaald

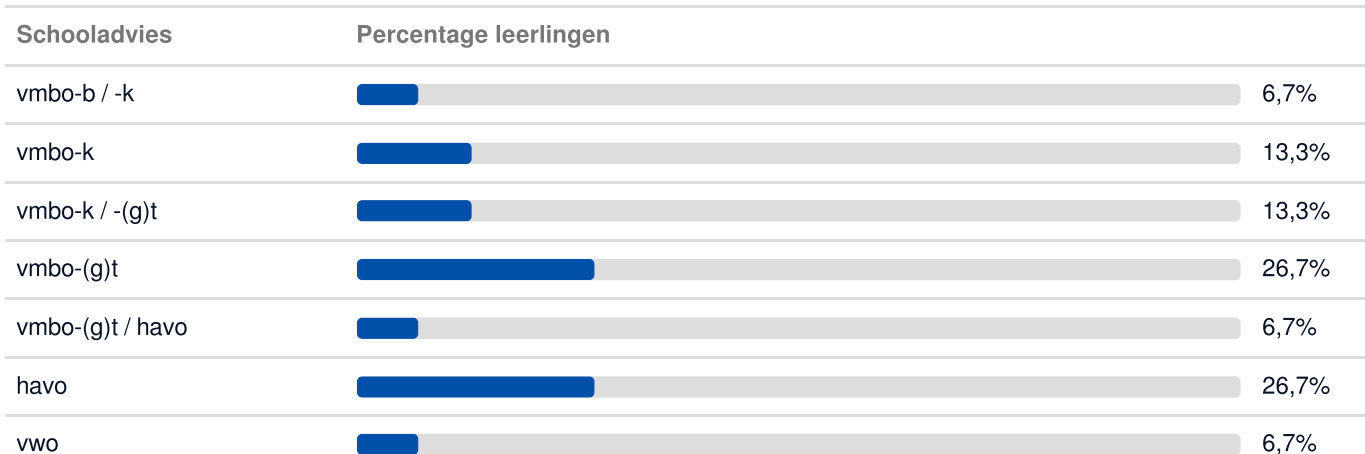


## 5.3 Schooladviezen

Het schooladvies geeft aan op welk niveau jouw kind het beste verder kan gaan in het voortgezet onderwijs. Bij het geven van het schooladvies kijkt de school naar de ontwikkeling van je kind, vooral van de laatste jaren van de basisschoolperiode. De toetsresultaten uit het leerlingvolgsysteem zijn hiervoor een belangrijke basis. Ook 'zachte leerling-kenmerken', zoals sociaal-emotionele ontwikkeling, werkhouding, motivatie, kunnen plannen en organiseren zijn van invloed op het advies.

Alle kinderen krijgen in groep 8 in de periode tussen 10 en 31 januari 2025 hun (voorlopig of eerste) schooladvies. Kort daarna, op 4 & 5 februari maken ze een doorstroomtoets. Heeft je kind een hoger advies op doorstroomtoets dan het voorlopig advies van januari? Dan moet de school dat advies naar boven aanpassen. Ook als dat voor een halve schoolsoort is. Alleen als de school kan motiveren waarom het echt niet goed is voor je kind om het advies naar boven aan te passen, kan de school besluiten het niet te doen. Of als jij en je kind zelf laten weten aan de school dat jullie de voorkeur geven aan het voorlopige advies van januari. Is de toetsscore hetzelfde of lager dan het schooladvies van januari? Dan verandert er niets. Alle kinderen en ouders ontvangen uiterlijk 24 maart 2025 het definitieve schooladvies.

## Welke schooladviezen heeft de school aan de leerlingen gegeven in 2022-2023?



## 5.4 Sociale ontwikkeling

### Visie op Sociale opbrengsten

#### Wat verstaan scholen onder sociale opbrengsten?

Op school leren kinderen vaardigheden die nodig zijn om op een goede manier met anderen om te gaan. En om hun steentje bij te dragen aan de samenleving. Het gaat om vaardigheden zoals samenwerken, ruzies oplossen en jezelf weten te redden. Door deze vaardigheden is de sfeer op school fijn en veilig. En verbeteren de leerprestaties. Kinderen nemen op een positieve manier deel aan de maatschappij.

Vertrouwen

Gelijkwaardigheid

Respect

Kinderen leren en ontwikkelen op school vaardigheden die nodig zijn om op een goede manier met anderen om te gaan. En om bij te dragen aan de samenleving. Het gaat om vaardigheden zoals samenwerken, ruzies oplossen en jezelf weten te redden. Door deze vaardigheden is het fijn en veilig op school en verbeteren de leerprestaties. Kinderen nemen op een positieve manier deel aan de maatschappij.

We willen als school een werkplaats zijn voor de toekomst. Een oefentuin voor het leven en een afspiegeling van 'de wereld'. Een plek waar kinderen, ouders (en dorpsbewoners) elkaar ontmoeten, waar iedereen erbij hoort en waar je je 'thuis' voelt.

Dit is voorwaardelijk om je te kunnen ontwikkelen tot de mooiste en beste versie van jezelf om zo op eigen-wijze bij te kunnen dragen aan de toekomst.

Onze kernwaarden zijn hierbij leidend en hangen dan ook op meerdere plaatsen in ons gebouw.

We weten dat we niet alleen zijn op de wereld, maar deel uitmaken van een sociale context: de groep, de wijk, de samenleving. Wij willen kinderen opleiden tot burgers van één wereld!

Ons pedagogisch uitgangspunt is dat alle kinderen met elkaar leren omgaan. De volwassenen bevorderen deze ontwikkeling door het scheppen van een veilig klimaat in een prettige, rustige (werk)sfeer in de groepen en daarbuiten. Dat betekent voor het handelen van de volwassenen dat we oog hebben voor de individuele behoeften van elk kind. We gaan uit van erkende ongelijkheid. Niet alleen de overeenkomsten, maar ook de verschillen tussen kinderen zijn uitgangspunt van het onderwijs.

## Werkwijze Sociale opbrengsten

### VERTROUWEN

*Ik heb vertrouwen in mezelf en de ander en praat en luister zonder oordeel*

Een omgeving van vertrouwen kenmerkt zich door ontspannenheid en een positief werkklimaat. Vertrouwen krijg je niet van zelf. In een omgeving waarin je feedback van anderen ontvangt die oprecht en opbouwend bedoeld is, kun je zelfvertrouwen ontwikkelen.

Leren met (zelf)vertrouwen stuurt het zelfregulerend vermogen en bevestigt zichzelf met zijn resultaten. Het vertrouwen verdienen als schoolorganisatie betekent steeds alle betrokkenen meenemen in je bedoelingen en hen laten zien dat je het vertrouwen waard bent. Vanuit zelfvertrouwen het leven omarmen en het contact met anderen en de wereld aangaan, zonder oordeel is meer dan een uitdaging.

We zorgen er samen voor dat iedereen erbij hoort, dat we moeite doen de ander te begrijpen en ons inspannen om van de school een gemeenschap te maken waar je je thuis voelt.

### GELIJKWAARDIGHEID

*Ik ben goed zoals ik ben en mijn bijdrage doet ertoe*

Wie ben ik en wie ben jij? Jezelf zijn betekent dat er een omgeving is waarin je je veilig en op je gemak voelt. Dat je niet wordt afgerekend op je persoon, maar hooguit wordt aangesproken op gedrag. Je niet mooier voor hoeft te doen dan je bent, maar je zelf kan laten zien in al je facetten.

De ander de gelegenheid geven jou te kennen, omdat je gedrag en gevoel in overeenstemming zijn. Dit geeft kansen aan eenieder om ook zichzelf te zijn of te worden en dat is waar elke mens recht op heeft. Dit betekent eveneens verantwoordelijkheid nemen voor jezelf en je handelen en er op vertrouwen dat de ander dat ook doet.

### NIEUWSGIERIGHEID

*Ik ben nieuwsgierig naar de ander en de wereld om me heen*



We willen de wereld verkennen en begrijpen. Een nieuwsgierige houding helpt ons om steeds op zoek te gaan naar uitdagingen en ontwikkeling. Heel bewust dagen we elke dag opnieuw kinderen en onszelf uit tot die nieuwsgierigheid.

Dit betekent geen pasklare opdrachten of activiteiten voorschotelen, die niets aan het toeval overlaten, maar prikkelen door een vraag, opmerking, activiteit in een rijke uitnodigende leeromgeving. Deze nieuwsgierigheid houdt het werk voor iedereen interessant en is een manier om 'boeiend' onderwijs te bieden.

## RESPECT

*Ik ben verantwoordelijk voor mezelf en heb waardering voor de ander*

In alles wat er op en rond de school plaats vindt klinkt een diepgaand respect door. In het dagelijks handelen wordt zichtbaar dat dit in elke vezel van het concept is ingebed. De leeromgeving straalt rust uit.

Kinderen en werknemers dragen samen verantwoordelijkheid om de materialen waarmee gewerkt wordt zorgvuldig in te zetten en op te ruimen na gebruik. Naast het omgaan met de omgeving is ook het omgaan met kinderen, ouders en collega's respectvol. Dit betekent dat we eerlijk en oprecht zijn en in elke situatie ons zelf mogen en durven zijn. Geen moeilijkheden uit de weg gaan, maar elke uitdaging aangrijpen om samen verder te ontwikkelen.

Eenduidigheid in aanpak verkrijgen is wenselijk om voor kinderen en elkaar duidelijkheid en vertrouwen te scheppen.

## GEBORGENHEID

*We kunnen en mogen ons 'thuis' voelen bij elkaar*

De school is een die plek waar mensen zich geborgen en veilig voelen. Een plek waar we de behoeften van kinderen, ouders en collega's herkennen en onderkennen. Wanneer je je veilig voelt lijkt de ruimte om je te ontwikkelen groter.

Geborgen voelen is een voorwaarde om je jezelf te laten zien en je open en ontvankelijk op te stellen voor de inbreng van anderen. Wanneer je je als kind even niet veilig voelt en je niet geborgen weet is er gelegenheid je terug te trekken in een ruimte, maar zeker ook bij een van de begeleiders.

### Relatie

Alle kinderen hebben behoefte aan relatie, zowel met volwassenen als met andere kinderen. Ze willen voelen dat ze erbij horen, deel uitmaken van een groep. Kinderen en volwassenen voelen zich gezamenlijk verantwoordelijk voor een goede sfeer en als het even lastig is, kan de leerling rekenen op de steun van een volwassene.

Dit doen we door:

*Begroeting binnen het gebouw 'ik ben blij dat je er bent'.*

Welkom heten is voor het maken van contact en onderhouden van een goede relatie essentieel. We geven aan dat de ander er toe doet. Binnen de units worden alle kinderen dan ook persoonlijk begroet.

*Warm oudercontact*

Ouders zijn (mede)experts van hun kind. We onderhouden een warme relatie met ouders waarin we samen kijken naar wat het kind kan en waarin het onze hulp (nog) nodig heeft. Samen hebben we een doel en zien elkaar hierin als gelijkwaardige partners.

*Handelen van medewerkers*

Als medewerkers van De Achthoek zijn we ons bewust van de invloed die wij hebben op het bouwen en onderhouden van goede relaties. Voorleven van dat waar we voor staan. We hebben een onderzoekende houding en blijven in gesprek met elkaar, ouders en kinderen. Dit doen we oa. door:

o bewust zijn van, en in gesprek blijven over beschreven leerkracht handelen (zie zelfevaluaties)

o structurele studie- en overlegmomenten rond het pedagogisch klimaat en het welbevinden van kinderen

o kennis vergroten en bijhouden vanuit literatuur en actuele onderzoeken 'goed leraarschap kan niet gereduceerd worden tot techniek, maar vloeit voort uit de identiteit en de integriteit van de leraar'.

### Competentie en autonomie

In het aangaan en onderhouden van goede relaties moet je eerst weten wat je goed kunt en waar je hulp bij nodig hebt. Iets zelf kunnen oplossen, geeft vertrouwen (competentie). Als er echt naar je geluisterd wordt, dan weet je datje er toe doet (autonomie). We leren kinderen dat ze het niet alleen hoeven doen, maar wel zelf.

Zo voorkomen we dat kinderen aangeleerd afhankelijk worden en groeien ze op tot zelfbewuste, zekere mensen die stevig in de wereld staan.

Dit doen we door:

o we treden als medewerkers niet op de voorgrond, maar zijn juist vanaf de zijlijn beschikbaar door; echt te luisteren, vertrouwen te bieden, het goede voorbeeld te zijn (voorleven), te ondersteunen en uit te dagen.

o we bevorderen de Growth mindset (Carl Dweck).

### **Samen leven moet je leren**

We beseffen dat kinderen de ruimte moeten krijgen om sociale vaardigheden te leren. Dit doen we binnen Wereldwijze activiteiten. Om gewenst gedrag te bevorderen staat er elke twee weken een gedragsverwachting centraal. Tijdens de kringmomenten wordt hier aandacht aan besteed (burgerschap).


# 6 Schooltijden en opvang

**Gymnastiek** Op donderdag gaan de kinderen met de bus naar de Markkant hal om te gymmen. Met uitzondering van de jongste kinderen uit unit 1. Zij gymmen in onze eigen speelzaal.

**Bibliotheek** Kinderen brengen een bezoek aan onze eigen schoolbib als hun boek is uitgelezen. Hier kiezen ze boeken om op school te lezen.

## 6.1 Schooltijden

	Ochtend		Middag	
	Voorschoolse opvang	Schooltijd	Schooltijd	Naschoolse opvang
Maandag	08:25 - 08:30	08:30 -	- 14:15	14:15 - 18:30
Dinsdag	08:25 - 08:30	08:30 -	- 14:15	14:15 - 18:30
Woensdag	08:25 - 08:30	08:30 -	- 14:15	14:15 - 18:30
Donderdag	08:25 - 08:30	08:30 -	- 14:15	14:15 - 18:30
Vrijdag	08:25 - 08:30	08:30 -	- 14:15	14:15 - 18:30

 Opvang  
Schooltijd

Maandag: naschoolse opvang op locatie

Dinsdag: naschoolse opvang op locatie

Woensdag: naschoolse opvang andere locatie

Donderdag: naschoolse opvang op locatie

Vrijdag: naschoolse opvang andere locatie

## 6.2 Opvang

### Voorschoolse opvang

Opvang voor schooltijd wordt geregeld in samenwerking met in samenwerking met **Delta Kinderopvang**, in het schoolgebouw. Hier zijn kosten aan verbonden.

### Tussenschoolse opvang

Er is geen opvang tijdens de middagpauze.

### Naschoolse opvang

Opvang na schooltijd wordt geregeld in samenwerking met in samenwerking met **Delta Kinderopvang**, in het schoolgebouw. Hier zijn kosten aan verbonden.

### Opvang tijdens vrije dagen en schoolvakanties

Er is opvang tijdens vrije dagen en schoolvakanties.

Door het 5 gelijke dagen model lunchen de kinderen met hun eigen leerkracht.

De opvang tijdens schoolvakanties vindt plaats op een andere locatie. Meer informatie hierover via de website van Delta-Kinderopvang of de andere aanbieders.



## 6.3 Vakantierooster

### Vakanties 2024-2025

Vakantie	Van	Tot en met
Herfstvakantie	19 oktober 2024	27 oktober 2024
Kerstvakantie	21 december 2024	05 januari 2025
Voorjaarsvakantie	22 februari 2025	02 maart 2025
Meivakantie	26 april 2025	04 mei 2025
Zomervakantie	05 juli 2025	17 augustus 2025