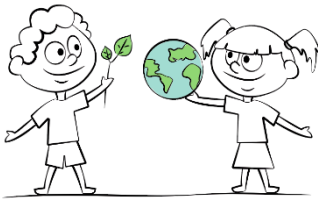


PBS Nieuwsbrief van bs de kleine Wereld

Juni/juli 2020

PBS-werkgroep:

Juf Tanja, juf Esther, juf Ingrid en juf Madelon



BASISSCHOOL
DE KLEINE WERELD

De PBS aanpak



Inhoud

De PBS aanpak	1
Beloon me nu	1
Reactieprocedure	2
Gedragprotocol	2
De matrix	2
Soemo-kaarten	2
De PBS-coach	3
Data registratie	3
De leerlingeraad	3
Bijlage 1	4
Bijlage 2	5
Bijlage 3	6

Al enkele jaren werken wij op onze school met de SWPBS aanpak. SWPBS staat voor Schoolwide Positive Behavior Support.

SWPBS is gericht op het creëren van een omgeving die het leren bevordert en gedragsproblemen voorkomt. Dit begint bij het gezamenlijk formuleren van de waarden die de school belangrijk vindt. Vervolgens benoemt het schoolteam het gedrag dat past bij deze waarden en leert het de kinderen actief aan. Adequaat gedrag wordt hierna systematisch positief bekrachtigd. Hiermee wordt een veilig en positief schoolklimaat gecreëerd, waarin elke leerling optimaal kan profiteren van het geboden onderwijs.

In het afgelopen schooljaar hebben wij als team gekeken naar onze onderwijsvisie. Wij hebben 3 nieuwe kernwaarden vastgesteld, namelijk: SAMEN - VEILIG - GROEIEN. De gedragsverwachtingen die wij hebben opgesteld worden in de klas ingeoeffend.

Beloon me nu

Op basisschool de kleine Wereld hebben wij gekozen voor groepsbeloningen. De tokens worden in een pot bewaard en regelmatig wordt het aantal tokens geteld. Aan het begin van elk schooljaar kiezen de leerlingen in elke klas samen met de leerkracht een aantal beloningen. De beloningen worden ingevuld op de beloon-me-nu kaart. Achter elke beloning staat het aantal tokens dat nodig is om de beloning te verzilveren.

Voor de eenvoud gebruiken we in dit document de term PBS i.p.v. SWPBS. Er worden lessen gegeven waarbij gedrag wordt voorgedaan en ingeoeffend. De gedragsverwachtingen zijn gekoppeld aan specifieke ruimtes. Denk hierbij aan gedrag dat we van onze leerlingen in de gang verwachten, bij het toilet, bij het buitenspelen, etc. Goed gedrag wordt beloond! Hiervoor werden voorheen de vlinders gebruikt. U heeft uw zoon/dochter vast al vaker horen vertellen over de vlinders die in de klassen gespaard worden. Vanaf het nieuwe schooljaar zullen deze vlinders ingeruild worden voor tokens.

Bij onze nieuwe kernwaarden is een passend logo gezocht. Dit is ontworpen door een ontwerp bureau. De kernwaarden komen hierin naar voren.

Er zijn tokens gedrukt met het nieuwe logo. In het nieuwe jaar gaan de leerlingen tokens sparen i.p.v. vlinders.



Heeft u vragen n.a.v. deze nieuwsbrief?
Stel ze gerust!
U kunt terecht bij de leden van de werkgroep.

tanja.souren@innovo.nl
esther.kelleter@innovo.nl
ingrid.keulen@innovo.nl
madelon.delaere@innovo.nl



“PBS doe je samen!”

Reactieprocedure

Bij PBS hoort ook het werken met de reactieprocedure. PBS kent een positief karakter. Leerlingen krijgen meermaals de mogelijkheid om goed gedrag te laten zien. In de klassen werken wij met een knijpersysteem. Dit zijn bladen waar knijpers op hangen met de namen van de leerlingen. Wanneer een leerling gedrag laat zien dat licht ongewenst is, gaat de knijper naar beneden. Een leerling krijgt 2x de mogelijkheid om

goed gedrag te laten zien. Bij 3x licht ongewenst gedrag, gaat de knijper naar rood (Jammer!). Wanneer de knijper eindigt op rood, volgt een consequentie. Het kan ook zo zijn dat het gedrag ontoelaatbaar is. Dan volgt uiteraard direct een consequentie. Zie bijlage 1 voor de reactieprocedure (verwerkt in ons knijpersysteem). U krijgt dan een beeld van het proces dat doorlopen wordt, voordat een consequentie gegeven wordt.

Gedragprotocol

De reactieprocedure is iets waar we al langer mee werken en wat echt hoort bij PBS. Vanaf het nieuwe schooljaar gaan we ons gedragprotocol (voorheen incidentenprotocol) aanpassen. Er is grote overlap met het oude protocol, alleen maken we nu onderscheid in de type gedrag. Zo is het tikken met een pen storend tijdens de les, maar van andere orde dan fysieke agressie.

Ook hebben we de reactieprocedure nu verwerkt in ons protocol. Het gedragprotocol is als bijlage 2 toegevoegd aan deze nieuwsbrief.

De matrix van gedragsverwachtingen

In de gedragsverwachtingenmatrix houden wij onze gedragsverwachtingen per ruimte bij. Per ruimte zijn gedragsverwachtingen (regels) opgesteld. We kijken ook bij welke waarde een bepaalde gedragsverwachting hoort. Zo hangen wij de tassen en jassen netjes op, zodat er niemand over kan vallen. Dat is veilig.

Voor het nieuwe schooljaar is een keuze gemaakt over de planning van het inoefenen van de gedragsverwachtingen. In bijlage 3 ziet u een overzicht van de gedragsverwachtingen die voor onze school gelden. De leerlingen krijgen lessen hierover. De meeste gedragsverwachtingen zijn al een lange tijd bekend en al vaker inge oefend. Komend schooljaar zullen de leerlingen enkele nieuwe gedragsverwachtingen inoefenen.

Een teleurstelling uiten



Belangstelling tonen voor elkaar



Soemo-kaarten

Afgelopen schooljaar zijn we naast onze PBS-aanpak, ook gaan werken met Soemo-kaarten. Dit is een methode voor de sociaal-emotionele ontwikkeling. Soemo-kaarten creëren zelfbewustzijn en sociale weerbaarheid. Elke kaart behandelt een sociaal-emotioneel woord: alleen, heimwee, zenuwachtig, stoer. Of probeert leerlingen vaardigheden aan te leren, bijvoorbeeld `Je spullen terug vragen` of `Belangstelling tonen voor een ander`. Ook brengen de kaarten vergissingen van kinderen aan de orde, bijvoorbeeld `Als een vriendje bij mij thuis speelt, ben ik de baas`, of `Als iemand mij een

klap geeft, mag ik terug slaan`. Zodra de leerlingen gegrepen zijn door het onderwerp, kan in de rest van de week verder gepraat worden. Daarvoor worden suggesties gegeven. Een onderwerp is vooral 'hot', als er een relatie ligt naar wat net is gebeurd. Doordat de methode losbladig is, is het steeds mogelijk onderwerpen aan de orde te stellen die kinderen en leerkrachten wat doen. Bovendien is de methode daardoor flexibel in te zetten in de klassen. Soemo is succesvol omdat het preventief de sociaal-emotionele ontwikkeling ondersteunt en een belangrijke bijdrage levert aan een positief en veilig leerklimaat.

PBS-coach

Om deze PBS-aanpak op onze school goed te implementeren krijgen we ondersteuning van een PBS-coach. Een PBS-coach is iemand die regelmatig op de school aanwezig is, om ondersteuning te bieden. Zo wordt er teamscholing gegeven en zijn elk jaar bijeenkomsten met de PBS-werkgroep gepland.

PBS zal ook een terugkerend thema zijn tijdens teamvergaderingen.

Data-registratie

Zoals u in het gedragsprotocol heeft kunnen lezen, vullen wij ook incidentenbriefjes in. Hierdoor kunnen wij in een bepaalde periode zien welk type gedrag meest voorkomt, waar het voor komt, hoe vaak, op welke plek, etc. Wij kunnen dan ons handelen aanpassen door data-gestuurd te werken. Zo ontdekken we bijvoorbeeld dat we een bepaalde gedragsverwachting nog eens moeten

herhalen. We kunnen op deze wijze gedrag goed monitoren en gericht interveniëren. Preventie staat centraal. We willen probleemgedrag zoveel mogelijk voorkomen. Data verzamelen is 1 van de 5 pijlers van PBS.

De leerlingenraad

Ook de leerlingenraad denkt mee over PBS. Jaarlijks zijn er enkele bijeenkomsten van de leerlingenraad. In groep 5 t/m 8 worden jaarlijks 2 leerlingen gekozen die namens de klas deelnemen aan de leerlingenraad. Er wordt o.a. besproken hoe het gaat met de gedragsverwachtingen. Loopt nog iedereen rustig door de gang? Gaan we goed om met het materiaal op het plein? Zo helpt de leerlingenraad ons om

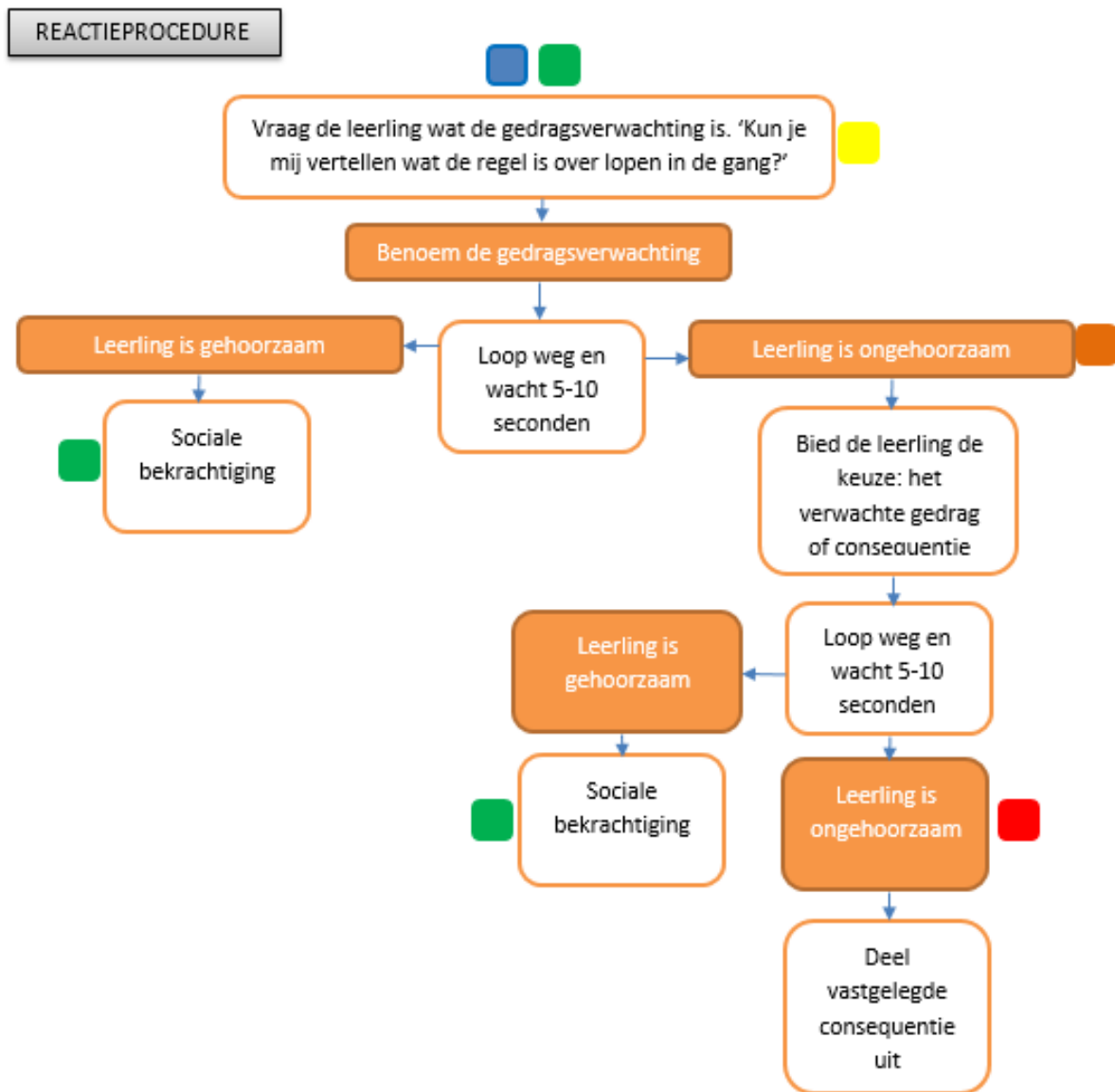
zaken weer opnieuw te gaan aanscherpen.



„ Grote avonturen beginnen klein”

Basisschool de kleine
Wereld
Adelbertstraat 1a
6291HS Vaals
Telefoon:
043-3061007

Bijlage 1 Reactieprocedure



Wanneer het zich buiten afspeelt:

- Lkr. die toezicht houdt, koppelt dit terug naar de groepsleerkracht.
- De straf wordt gegeven door de leerkracht

Bijlage 2 Het gedragsprotocol

Protocol (On)gewenst gedrag

Licht ongewenst gedrag <small>Disclaimer: Als een consequentie voor een specifieke leerling niet als straf wordt ervaren, kan de leerkracht ervoor kiezen om een andere consequentie in te zetten.</small>	Ongewenst gedrag <small>Disclaimer: Als een consequentie voor een specifieke leerling niet als straf wordt ervaren, kan de leerkracht ervoor kiezen om een andere consequentie in te zetten.</small>	Ontoelaatbaar gedrag <small>Disclaimer: Als een consequentie voor een specifieke leerling niet als straf wordt ervaren, kan de leerkracht ervoor kiezen om een andere consequentie in te zetten.</small>
Reactieprocedure volgen met knijpersysteem.	Direct consequentie.	Direct consequentie.
Knijper op 'jammer': <ul style="list-style-type: none"> - Groep 1-2 = nadenkstoel. - Groep 3-8 = positieve strafregels schrijven in andere groep. <i>Aanvulling: als een leerling twee keer op een dag op oranje komt, dan gaat hij bij de derde keer oranje direct naar rood.</i>	Knijper direct op 'jammer': <ul style="list-style-type: none"> - Groep 1-2 = andere groep nadenken. - Groep 3-4 = 15 minuten nablijven. - Groep 5-8 = 30 minuten nablijven. 	Knijper direct op 'jammer': <ul style="list-style-type: none"> - Leerling wordt naar interne begeleider of directeur gestuurd. Gaan rest van de dag niet meer terug de klas in.
Groep 1-4: leerkracht informeert ouders. Groep 5-8: kinderen informeren ouders zelf. Aantal consequenties en datums worden door leerkracht bijgehouden op lijst.	Leerkracht informeert ouders (persoonlijk of telefonisch) en vult incidentenbriefje in. PBS-coördinator verwerkt het in datamanager Excel.	Interne begeleider of directeur informeert ouders (persoonlijk of telefonisch). Leerkracht vult incidentbriefje in en PBS-coördinator verwerkt het in datamanager Excel.
3x in 3 weken = ongewenst gedrag (30 minuten nablijven). Gesprek tussen leerling, ouders en leerkracht.	Drie keer = gesprek tussen leerling, ouders, leerkracht en interne begeleider. Vier keer per schooljaar = ontoelaatbaar gedrag (interne schorsing). Gesprek met leerling, ouders, leerkracht en directie.	Consequenties per schooljaar: <ul style="list-style-type: none"> - Groep 1-2: directie bepaalt. - Groep 3-8: schorsing; <ul style="list-style-type: none"> • 1^e keer = 1 dag interne schorsing • 2^e keer = 1 dag externe schorsing • 3^e keer = protocol Innovo schorsing en verwijdering (leerplichtambtenaar betrekken).



Bijlage 2 Het gedragsprotocol (vervolg)

Protocol (On)gewenst gedrag

Licht ongewenst gedrag <small>Disclaimer: Als een consequentie voor een specifieke leerling niet als straf wordt ervaren, kan de leerkracht ervoor kiezen om een andere consequentie in te zetten.</small>	Ongewenst gedrag <small>Disclaimer: Als een consequentie voor een specifieke leerling niet als straf wordt ervaren, kan de leerkracht ervoor kiezen om een andere consequentie in te zetten.</small>	Ontoelaatbaar gedrag <small>Disclaimer: Als een consequentie voor een specifieke leerling niet als straf wordt ervaren, kan de leerkracht ervoor kiezen om een andere consequentie in te zetten.</small>
<p>Onder licht ongewenst gedrag verstaan wij storend en belemmerd gedrag en het incidenteel niet houden aan schoolafspraken.</p>	<p>Onder ongewenst gedrag verstaan wij het gedrag dat als bedreigend door leerling en/of leerkracht wordt ervaren en waar direct actie op moet worden ondernomen.</p>	<p>Onder ontoelaatbaar gedrag verstaan wij de overtreffende trap van categorie 2. Hierbij moet direct worden opgetreden en melding gemaakt worden bij directie.</p>
<p>We hebben het dan over zaken zoals door de les praten, geluiden maken, ongewenst lopen, weerwoord geven, spullen niet opruimen, anderen van het werk houden, elkaar kwetsen, brutaal zijn – wat nog enigszins passend is bij de leeftijd en voortkomt uit onmacht door verbaal nog niet sterk genoeg te zijn of egocentrisme.</p>	<p>We hebben het dan over zaken zoals fysiek en verbaal geweld, brutaal weerwoord, weglopen uit de klas, vernieling, werkweigering (onder tafel kruipen), pesten, gericht gooien met spullen, weigeren van opdrachten van de leerkracht, klieren, uitdagen, schelden, pestgedrag en het overtreden van het internetprotocol.</p>	<p>Het gaat hier om ernstig verbaal/fysiek geweld tegen kinderen waardoor het kind gewond raakt of dusdanig gekwetst dat het volledig vastloopt, maar ook om verbaal/fysiek geweld tegen leerkrachten. Ook bewuste vernieling van schooleigendom, bewuste vernieling van spullen van kinderen (geen kapotte potlood, maar ruiten, tafels, tassen, jassen), diefstal, weigeren van opdrachten van directie of IB, het weglopen van de school of het plein vallen hier onder. Gedrag waarbij je anderen en jezelf in gevaar kunt brengen (fysiek), intimidatie/Bedreiging (verbaal).</p>

Bijlage 3 De gedragsverwachtingenmatrix

De matrix van gedragsverwachtingen van de Kleine Wereld

Ruimte	Basiswaarde 1	Basiswaarde 2	Basiswaarde 3
	Samen	Veilig	Groeien
Schoolbreed	<p>Houd rekening met elkaar.</p> <p>Iedereen mag er zijn.</p> <p>Problemen lossen we pratend op, als het niet lukt vragen we hulp van een leerkracht.</p>	<p>We houden onze handen en voeten bij onszelf.</p> <p>We gebruiken materiaal waar ze voor bedoeld zijn.</p> <p>We ruimen de materialen op.</p>	<p>Wanneer de leerkracht het stilte-teken maakt, zijn we direct stil.</p>
In de klas	<p>De materiaalbaas verzorgt het materiaal.</p> <p>We zorgen dat we onze spullen op tijd hebben klaarliggen.</p> <p>We luisteren naar elkaar.</p>	<p>We gebruiken het materiaal waar het voor bedoeld is.</p>	<p>Groep 1/2: Als de juf de sjaal draagt, dan weet je dat je haar even niets vraagt.</p> <p>Groep 3-8: Het stoplicht geeft aan hoe je werken moet.</p>
Schoolplein	<p>We spelen samen.</p> <p>We houden rekening met elkaar.</p>	<p>Als de bel gaat, leggen we de materialen op de juiste plek en gaan in de rij staan.</p> <p>We gebruiken het materiaal waar het voor bedoeld is.</p>	<p>We spelen de spellen volgens de afgesproken regels.</p>

Fietsenstalling	We zijn alleen in de fietsenstalling om de fiets neer te zetten en op te halen.	We lopen met de fiets aan de hand op het schoolterrein.	We zetten de fietsen op de juiste plek.
Gymlokaal/gymzaal	We zorgen dat iedereen genoeg plek heeft. We gymmen om samen plezier te hebben.	Gebruik materialen waar ze voor bedoeld zijn.	Als we de gymzaal binnen komen gaan we naast elkaar op de zwarte lijn staan. We houden ons aan de spelregels.
Kleedkamer	We zorgen dat iedereen zijn eigen plekje heeft om zich om te kleden.	We blijven van elkaars spullen af.	We kleden ons snel aan en uit. We leggen onze spullen netjes bij elkaar.
Gangen	Op de gang praten we met de liniaalstem.	We lopen rustig over de gang. We hangen onze jas netjes aan de kapstok. We lopen rechts op de trap.	We zorgen er samen voor dat alles op de vaste plek ligt.
Computergebruik		We gebruiken op de pc/tablet alleen de programma's en websites die op school zijn toegestaan.	We sluiten na gebruik de pc/tablet af en leggen de pc/tablet terug in de oplaadkist.
Toiletten	We spoelen door en laten de wc netjes achter. De wc is privé.	We wassen goed onze handen.	We gebruiken de wc waar hij voor bedoeld is.