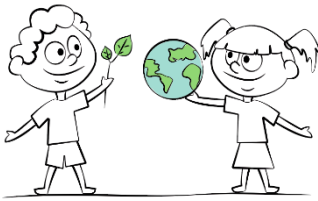


PBS Nieuwsbrief van bs de kleine Wereld

PBS-werkgroep:

juf Tanja, juf Esther, juf Ingrid en juf Madelon



BASISSCHOOL
DE KLEINE WERELD

Inhoud

De PBS aanpak	1
Beloon me nu	1
Reactieprocedure	2
Gedragprotocol	2
De matrix	2
Soemo-kaarten	2
De PBS-werkgroep	3
Data-registratie	3
De leerlingenraad	3
Bijlage 1	4
Bijlage 2	5
Bijlage 3	6



De PBS aanpak

Al enkele jaren werken wij op onze school met de SWPBS aanpak. SWPBS staat voor Schoolwide Positive Behavior Support (in het kort: PBS).

SWPBS is gericht op het creëren van een omgeving die het leren bevordert en gedragsproblemen voorkomt. Dit begint bij het gezamenlijk formuleren van de waarden die de school belangrijk vindt. Vervolgens benoemt het schoolteam het gedrag dat past bij deze waarden en leert het de kinderen actief aan. Adequaat gedrag wordt hierna systematisch positief bekrachtigd. Hiermee wordt een veilig en positief schoolklimaat gecreëerd, waarin elke leerling optimaal kan profiteren van het geboden onderwijs.

In onze onderwijsvisie werken wij vanuit 3 kernwaarden, namelijk: SAMEN - VEILIG - GROEIEN. Vanuit deze waarden hebben wij als team samen gedragsverwachtingen opgesteld. Deze verwachtingen worden in de klas

Beloon me nu

Op basisschool de kleine Wereld hebben wij gekozen voor groepsbeloningen. Aan het begin van elk schooljaar kiezen de leerlingen in elke klas, samen met de leerkracht, een aantal beloningen. De beloningen worden ingevuld op de beloon-me-nu kaart. Achter elke beloning staat het aantal tokens dat nodig is om de beloning te verzilveren. De tokens die verdiend zijn, worden in een pot bewaard en regelmatig wordt het aantal tokens geteld.



geoefend. Er worden lessen gegeven waarbij gedrag wordt voorgedaan en ingeoeffend. De gedragsverwachtingen zijn gekoppeld aan specifieke ruimtes. Denk hierbij aan gedrag dat we van onze leerlingen in de gang verwachten, bij het toilet, bij het buitenspelen, etc.

Goed gedrag wordt beloond! Hiervoor worden tokens gebruikt. Misschien heeft U uw zoon/dochter al eens horen vertellen over de tokens die in de klassen gespaard worden.

Onze kernwaarden komen ook naar voren in het logo van onze school. Het logo is ook terug te vinden op de tokens.

Heeft u vragen n.a.v. deze nieuwsbrief?
Stel ze gerust!
U kunt terecht bij de leden van de werkgroep.

tanja.souren@innovo.nl
esther.kelleter@innovo.nl
ingrid.keulen@innovo.nl
madelon.delaere@innovo.nl



Reactieprocedure

Bij PBS hoort ook het werken met de reactieprocedure. PBS kent een positief karakter. Leerlingen krijgen meermaals de mogelijkheid om goed gedrag te laten zien. In de klassen werken wij met een knijpersysteem. Binnen dit systeem beginnen alle leerlingen iedere dag opnieuw met hun naamknijper op het blad: 'het gaat goed!' Wanneer een leerling gedrag laat zien dat licht ongewenst is, gaat de knijper naar beneden. Een leerling krijgt 2x de mogelijkheid om goed gedrag te laten

zien. Bij 3x licht ongewenst gedrag, gaat de knijper naar rood (Jammer!). Wanneer de knijper eindigt op rood, volgt een consequentie. Het kan ook zo zijn dat het gedrag ongewenst of ontoelaatbaar is. Dan volgt uiteraard direct een consequentie. Zie bijlage 1 voor de reactieprocedure (verwerkt in ons knijpersysteem). U krijgt dan een beeld van het proces dat doorlopen wordt, voordat een consequentie gegeven wordt.

Gedragprotocol

In ons gedragprotocol is vastgelegd wat wij als team verstaan onder (licht) ongewenst en ontoelaatbaar gedrag en welke stappen er worden ondernomen bij dit gedrag.

De reactieprocedure is iets waar we al langer mee werken en wat hoort bij PBS. Wij hebben de reactieprocedure verwerkt in ons protocol. Het gedragprotocol is als bijlage 2 toegevoegd aan deze nieuwsbrief.

De matrix van gedragsverwachtingen

In de gedragsverwachtingenmatrix houden wij onze gedragsverwachtingen per ruimte bij. Per ruimte zijn gedragsverwachtingen (regels) opgesteld. We kijken ook bij welke waarde een bepaalde gedragsverwachting hoort. Zo hangen wij de tassen en jassen netjes op, zodat er niemand over kan vallen. Dat is veilig.

Aan het begin van ieder nieuw schooljaar wordt een planning gemaakt voor het inoefenen van de gedragsverwachtingen. In bijlage 3 ziet u een overzicht van de gedragsverwachtingen die voor onze school gelden. De leerlingen krijgen lessen hierover. Hoe langer een kind op school zit hoe bekender het met de gedragsverwachtingen is en zal het al vaker deze verwachtingen hebben ingeoeffend. Soms wordt er een nieuwe gedragsverwachting toegevoegd.

Een teleurstelling uiten



Belangstelling tonen voor elkaar



Soemo-kaarten

Naast onze PBS-aanpak zijn wij ook gaan werken met Soemo-kaarten. Dit is een methode voor de sociaal-emotionele ontwikkeling. Soemo-kaarten creëren zelfbewustzijn en sociale weerbaarheid. Elke kaart behandelt een sociaal-emotioneel woord: alleen, heimwee, zenuwachtig, stoer. Of leerlingen worden vaardigheden aangeleerd, bijvoorbeeld 'Je spullen terug vragen' of 'Belangstelling tonen voor een ander.' Ook komen vergissingen van kinderen aan de orde: 'Als een vriendje bij mij thuis speelt, ben ik de baas', of 'Als iemand mij een klap geeft, mag ik

terugslaan.' Doordat de methode losbladig is, is het steeds mogelijk onderwerpen aan de orde te stellen die op een bepaald moment actueel zijn voor kinderen en leerkrachten. Een onderwerp is vooral actueel als er een relatie is met iets wat net gebeurd is bijvoorbeeld. Hierdoor is de methode flexibel in te zetten in verschillende groepen.

Soemo is succesvol omdat het preventief de sociaal-emotionele ontwikkeling ondersteunt en een belangrijke bijdrage levert aan een positief en veilig leerklimaat.

De PBS-werkgroep

De werkgroep-PBS komt eens in de anderhalve maand bij elkaar en heeft als hoofddoel om gedragsvraagstukken in en om de school te signaleren, te analyseren en zo preventief mogelijk aan te pakken, met behulp van de PBS-aanpak.

De werkgroep is verantwoordelijk voor de borging van de PBS-aanpak op school. De werkgroep vertegenwoordigt en ondersteunt het schoolteam bij het vasthouden en uitvoeren van de PBS-aanpak. Zij monitort de aanpak o.a. door jaarlijks een vragenlijst uit te zetten onder de teamleden. De uitslag hiervan wordt besproken binnen de

werkgroep. Tijdens de laatste PBS-werkgroep bijeenkomst van het schooljaar, wordt het jaar geëvalueerd. Deze evaluatie vormt de basis voor een concreet actieplan voor het nieuwe schooljaar.

De taken waar de PBS-werkgroep zich op richt, zijn o.a.:

- gegevensverwerking die gedurende het schooljaar wordt verzameld
- informeren van het schoolteam over PBS
- aanspreekpunt en ondersteuning voor collega's
- PBS-proces op de werkvloer volgen
- beheren en benutten van de database met gegevens over gedrag

Data-registratie

Zoals u in het gedragsprotocol heeft kunnen lezen, vullen wij incidentenbriefjes in. Hierdoor kunnen wij in een bepaalde periode zien welk type gedrag meest voorkomt, waar het voor komt, hoe vaak, op welke plek, etc. Wij kunnen dan ons handelen aanpassen door data-gestuurd te werken. Zo ontdekken we bijvoorbeeld dat we een bepaalde gedragsverwachting nog eens moeten

herhalen. We kunnen op deze wijze gedrag goed monitoren en gericht interveniëren. Preventie staat centraal. We willen probleemgedrag zoveel mogelijk voorkomen. Data verzamelen is 1 van de 5 pijlers van PBS.

De leerlingenraad

Ieder nieuw schooljaar worden er in groep 5 t/m 8 twee leerlingen gekozen, die namens de klas deelnemen aan de leerlingenraad.

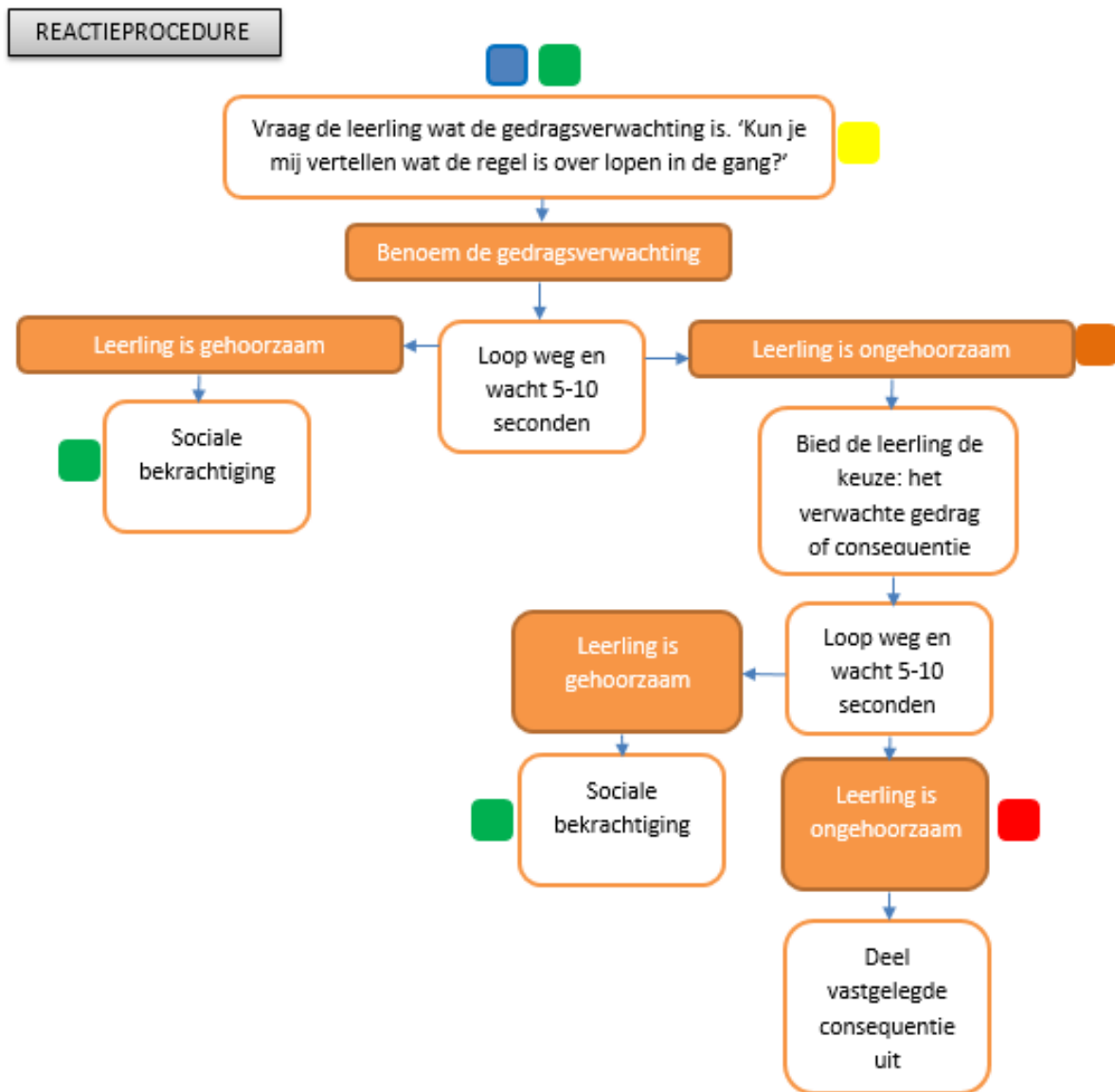
Ook de leerlingenraad denkt mee over PBS. Jaarlijks zijn er meerdere bijeenkomsten van de leerlingenraad. Er wordt o.a. besproken hoe het gaat met de gedragsverwachtingen. Loopt nog iedereen rustig door de gang? Gaan we goed om met het materiaal op het plein? Zo helpt de leerlingenraad ons om zaken weer opnieuw te gaan aanscherpen.



“Grote avonturen beginnen klein”

Basisschool de kleine
Wereld
Adelbertstraat 1a
6291HS Vaals
Telefoon:
043-3061007

Bijlage 1 Reactieprocedure



Wanneer het zich buiten afspeelt:

- Lkr. die toezicht houdt, koppelt dit terug naar de groepsleerkracht.
- De consequentie wordt gegeven door de leerkracht die het ziet.

Bijlage 2 Het gedragsprotocol

Protocol (On)gewenst gedrag

Licht ongewenst gedrag <small>Disclaimer: Als een consequentie voor een specifieke leerling niet als straf wordt ervaren, kan de leerkracht ervoor kiezen om een andere consequentie in te zetten.</small>	Ongewenst gedrag <small>Disclaimer: Als een consequentie voor een specifieke leerling niet als straf wordt ervaren, kan de leerkracht ervoor kiezen om een andere consequentie in te zetten.</small>	Ontoelaatbaar gedrag <small>Disclaimer: Als een consequentie voor een specifieke leerling niet als straf wordt ervaren, kan de leerkracht ervoor kiezen om een andere consequentie in te zetten.</small>
Reactieprocedure volgen met knijpersysteem.	Direct consequentie.	Direct consequentie.
Knijper op 'jammer': <ul style="list-style-type: none"> - Groep 1-2 = nadenkstoel. - Groep 3-8 = positieve strafregels schrijven in andere groep. <i>Aanvulling: als een leerling twee keer op een dag op oranje komt, dan gaat hij bij de derde keer oranje direct naar rood.</i>	Knijper direct op 'jammer': <ul style="list-style-type: none"> - Groep 1-2 = andere groep nadenken. - Groep 3-4 = 15 minuten nablijven. - Groep 5-8 = 30 minuten nablijven. 	Knijper direct op 'jammer': <ul style="list-style-type: none"> - Leerling wordt naar interne begeleider of directeur gestuurd. Gaan rest van de dag niet meer terug de klas in.
Groep 1-4: leerkracht informeert ouders. Groep 5-8: kinderen informeren ouders zelf. Aantal consequenties en datums worden door leerkracht bijgehouden op lijst.	Leerkracht informeert ouders (persoonlijk of telefonisch) en vult incidentenbriefje in. PBS-coördinator verwerkt het in datamanager Excel.	Interne begeleider of directeur informeert ouders (persoonlijk of telefonisch). Leerkracht vult incidentbriefje in en PBS-coördinator verwerkt het in datamanager Excel.
3x in 3 weken = ongewenst gedrag (30 minuten nablijven). Gesprek tussen leerling, ouders en leerkracht.	Drie keer = gesprek tussen leerling, ouders, leerkracht en interne begeleider. Vier keer per schooljaar = ontoelaatbaar gedrag (interne schorsing). Gesprek met leerling, ouders, leerkracht en directie.	Consequenties per schooljaar: <ul style="list-style-type: none"> - Groep 1-2: directie bepaalt. - Groep 3-8: schorsing; <ul style="list-style-type: none"> • 1^e keer = 1 dag interne schorsing • 2^e keer = 1 dag externe schorsing • 3^e keer = protocol Innovo schorsing en verwijdering (leerplichtambtenaar betrekken).



Bijlage 2 Het gedragsprotocol (vervolg)

Protocol (On)gewenst gedrag

Licht ongewenst gedrag <small>Disclaimer: Als een consequentie voor een specifieke leerling niet als straf wordt ervaren, kan de leerkracht ervoor kiezen om een andere consequentie in te zetten.</small>	Ongewenst gedrag <small>Disclaimer: Als een consequentie voor een specifieke leerling niet als straf wordt ervaren, kan de leerkracht ervoor kiezen om een andere consequentie in te zetten.</small>	Ontoelaatbaar gedrag <small>Disclaimer: Als een consequentie voor een specifieke leerling niet als straf wordt ervaren, kan de leerkracht ervoor kiezen om een andere consequentie in te zetten.</small>
<p>Onder licht ongewenst gedrag verstaan wij storend en belemmerd gedrag en het incidenteel niet houden aan schoolafspraken.</p>	<p>Onder ongewenst gedrag verstaan wij het gedrag dat als bedreigend door leerling en/of leerkracht wordt ervaren en waar direct actie op moet worden ondernomen.</p>	<p>Onder ontoelaatbaar gedrag verstaan wij de overtreffende trap van categorie 2. Hierbij moet direct worden opgetreden en melding gemaakt worden bij directie.</p>
<p>We hebben het dan over zaken zoals door de les praten, geluiden maken, ongewenst lopen, weerwoord geven, spullen niet opruimen, anderen van het werk houden, elkaar kwetsen, brutaal zijn – wat nog enigszins passend is bij de leeftijd en voortkomt uit onmacht door verbaal nog niet sterk genoeg te zijn of egocentrisme.</p>	<p>We hebben het dan over zaken zoals fysiek en verbaal geweld, brutaal weerwoord, weglopen uit de klas, vernieling, werkweigering (onder tafel kruipen), pesten, gericht gooien met spullen, weigeren van opdrachten van de leerkracht, klieren, uitdagen, schelden, pestgedrag en het overtreden van het internetprotocol.</p>	<p>Het gaat hier om ernstig verbaal/fysiek geweld tegen kinderen waardoor het kind gewond raakt of dusdanig gekwetst dat het volledig vastloopt, maar ook om verbaal/fysiek geweld tegen leerkrachten. Ook bewuste vernieling van schooleigendom, bewuste vernieling van spullen van kinderen (geen kapotte potlood, maar ruiten, tafels, tassen, jassen), diefstal, weigeren van opdrachten van directie of IB, het weglopen van de school of het plein vallen hier onder. Gedrag waarbij je anderen en jezelf in gevaar kunt brengen (fysiek), intimidatie/Bedreiging (verbaal).</p>

Bijlage 3 De gedragsverwachtingenmatrix

De matrix van gedragsverwachtingen van de Kleine Wereld

Ruimte	Basiswaarde 1	Basiswaarde 2	Basiswaarde 3
	Samen	Veilig	Groeien
Schoolbreed	<p>Houd rekening met elkaar.</p> <p>Iedereen mag er zijn.</p> <p>Problemen lossen we pratend op, als het niet lukt vragen we hulp van een leerkracht.</p>	<p>We houden onze handen en voeten bij onszelf.</p> <p>We gebruiken materiaal waar ze voor bedoeld zijn.</p> <p>We ruimen de materialen op.</p>	<p>Wanneer de leerkracht het stilte-teken maakt, zijn we direct stil.</p>
In de klas	<p>De materiaalbaas verzorgt het materiaal.</p> <p>We zorgen dat we onze spullen op tijd hebben klaarliggen.</p> <p>We luisteren naar elkaar.</p>	<p>We gebruiken het materiaal waar het voor bedoeld is.</p>	<p>Groep 1/2: Als de juf de sjaal draagt, dan weet je dat je haar even niets vraagt.</p> <p>Groep 3-8: Het stoplicht geeft aan hoe je werken moet.</p>
Schoolplein	<p>We spelen samen.</p> <p>We houden rekening met elkaar.</p>	<p>We kiezen voor het schoolplein óf voor het activiteitenplein en blijven daar de hele pauze.</p> <p>Als de bel gaat, leggen we de materialen op de juiste plek en gaan in de rij staan.</p> <p>We gebruiken het materiaal waar het voor bedoeld is.</p>	<p>We spelen de spellen volgens de afgesproken regels.</p> <p>We blijven uit de struiken en houden rekening met de plantjes op het plein.</p>

Fietsenstalling	We zijn alleen in de fietsenstalling om de fiets neer te zetten en op te halen.	We lopen met de fiets aan de hand op het schoolterrein.	We zetten de fietsen op de juiste plek.
Gymlokaal/gymzaal	We zorgen dat iedereen genoeg plek heeft. We gymmen om samen plezier te hebben.	Gebruik materialen waar ze voor bedoeld zijn.	Als we de gymzaal binnen komen gaan we naast elkaar op de zwarte lijn staan. We houden ons aan de spelregels.
Kleedkamer	We zorgen dat iedereen zijn eigen plekje heeft om zich om te kleden.	We blijven van elkaars spullen af.	We kleden ons snel aan en uit. We leggen onze spullen netjes bij elkaar.
Gangen	Op de gang praten we met de liniaalstem.	We lopen rustig over de gang. We hangen onze jas netjes aan de kapstok. We lopen rechts op de trap.	We zorgen er samen voor dat alles op de vaste plek ligt.
Computergebruik		We gebruiken op de pc/tablet alleen de programma's en websites die op school zijn toegestaan.	We sluiten na gebruik de pc/tablet af en leggen de pc/tablet terug in de oplaadkist.
Toiletten	We spoelen door en laten de wc netjes achter. De wc is privé.	We wassen goed onze handen.	We gebruiken de wc waar hij voor bedoeld is.