

Basisschool Cleijn Hasselt

SCHOOLGIDS

2020-2021



Basisschool Cleijn Hasselt
Hasseltstraat 198
5046 LP Tilburg
013-5422281

bs.cleijnhasselt@xpectprimair.nl
www.cleijnhasselt.nl

Van harte welkom op basisschool Cleijn Hasselt, waar Leren Zonder Grenzen centraal staat

Het team van basisschool Cleijn Hasselt heet u van harte welkom op onze fijne school. In deze schoolgids en tevens schoolkalender leest u alles over wat ons drijft, wat wij belangrijk vinden en de inhoud van het onderwijs voor uw kind. Belangrijke data kunt u per maand bekijken, zodat u niks hoeft te missen. Alle beschreven afspraken en activiteiten zijn onder voorbehoud van de op dat moment geldende RIVM-maatregelen. Indien we vanuit de maatregelen wijzigingen moeten doorvoeren, zullen wij op dat moment hierover communiceren.

Persoonlijk contact vinden wij erg belangrijk, daarom bent u iedere ochtend tussen 8.20-8.30u welkom om met uw kind mee de school in te komen. Bij de bel aan het einde van de schooldag komen onze leerkrachten met de kinderen mee naar buiten, dus ook dan ontmoeten we u graag op het schoolplein.

Als schoolteam (directie, onderwijzend en niet-onderwijzend personeel) wil basisschool Cleijn Hasselt dat kinderen, ouders en leerkrachten zich prettig voelen op school. Dat houdt vanzelfsprekend in dat zij met respect met elkaar omgaan. De kernwaarden die binnen de school centraal staan zijn dan ook **plezier**, **respect**, **verantwoordelijkheid** en **veiligheid**. Ouders, kinderen en team werken samen actief aan het positieve pedagogisch klimaat in onze school vanuit de principes van SchoolWide Positive Behavior Support (SWPBS). Samen dragen we de verantwoordelijkheid van het elkaar op positieve manier aanspreken.

Wij geven ons onderwijs vorm vanuit Leren Zonder Grenzen. Dit wordt zichtbaar op de volgende drie gebieden:

- 🌐 Leren zonder leeftijdsgrenzen (unitonderwijs, bestaande uit de 1st, 2nd en 3rd unit)
- 🌐 Internationalisering (Engels en wereldburgerschap)
- 🌐 Ondernemerschap (leren vanuit succeseigenschappen)

Van hieruit hebben wij ons een drietal doelen gesteld in ons onderwijs:

- 🌐 De leerresultaten zijn op orde en passend bij dat wat wij van onze leerlingen mogen verwachten.
- 🌐 Kinderen gaan met plezier naar school en ouders zijn tevreden over dat wat de school biedt.
- 🌐 Samen werken wij vanuit passend hoge verwachtingen aan de brede ontwikkeling van kinderen.

Samen met ouders en leerlingen hebben wij onze beloften opgesteld met daarin het antwoord op de vraag: Wat leren de leerlingen van Cleijn Hasselt in de acht jaar dat zij hier op school zitten? Waar staan wij voor en waar gaan wij voor? Dit kunt u lezen in onze visie: Leren Zonder Grenzen. U vindt onze visie op de volgende pagina. Leest u liever over onze activiteiten op het moment dat ze plaatsvinden? Kijk dan op www.cleijnhasselt.nl, ons op Facebook en Twitter en maak vanaf dit schooljaar gebruik van onze ouderapp!

Wij heten iedereen van harte welkom in een leerzaam en fijn schooljaar. Mochten er na lezen van de schoolgids of gedurende het schooljaar vragen zijn, dan kunt u altijd bij ons terecht.

Team Cleijn Hasselt

What are my skills?

- Ik ben ondernemend: want ik bezit de 8 succeseigenschappen.
- Ik neem verantwoordelijkheid voor wat ik leer en hoe ik dat doe.
- Ik kan voor mezelf opkomen en ook rekening houden met anderen.
- Ik heb een realistisch zelfbeeld.
- Ik respecteer de wereld om me heen en laat dit zien.

What do I know?

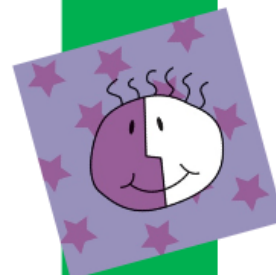
- Ik beheers het Nederlands zowel mondeling als schriftelijk.
- Ik kan goed rekenen op mijn eigen niveau.
- Ik kan mezelf verstaanbaar maken in het Engels en kan de taal toepassen.
- Ik ben wereldwijs, digiwijs en mediawijs.
- Ik weet waar ik sta op de leerlijn en wat ik nodig heb om verder te komen.
- Ik weet dat de wereld groter is dan mijn straat, mijn stad en mijn land.

What do I feel?

- Ik voel me veilig op school.
- Ik heb zelfvertrouwen.
- Ik voel me gewaardeerd, gezien en gehoord.
- Ik ben trots op mezelf.
- Ik ervaar dat ik mag zijn zoals ik ben en laat dat ook aan de ander zien.
- Ik voel me, net als mijn ouders, welkom op Cleijn Hasselt.
- Ik ben er trots op dat mijn ouders mogen komen kijken, meedoen of meehelpen.
- Ik denk terug aan die fijne tijd op school en ben klaar voor de toekomst.
- Ik heb mijn vaardigheden toegepast en getoond tijdens schooladventures.

What did I do?

- Ik heb deelgenomen aan internationale activiteiten.
- Ik heb in de praktijk samengewerkt met een ondernemer en workshops gevolgd van (internationale) experts.
- Ik heb geleerd om een wereldburger te zijn.



Leren zonder grenzen

Goed om te weten

Graag betrekken we u bij de gang zaken op basisschool Cleijn Hasselt. U wilt als ouder het allerbeste voor uw kind. Wij als school hebben hetzelfde doel. Toch kunnen we soms van mening verschillen. Om onduidelijkheid en onenigheid te voorkomen, vragen wij u het onderstaande stuk goed te lezen. Als u uw kind inschrijft op basisschool Cleijn Hasselt gaan wij ervan uit dat u het eens bent met onze visie op onderwijs en opvoeding en de afspraken die op school zijn en worden gemaakt.

Communicatie en ouderapp

Onze algemene informatie en de jaarkalender vindt u in deze schoolgids en op onze website in de online versie. Daarnaast starten wij in schooljaar 2020-2021 met het gebruik van een ouderapp. Deze app geeft u als ouder toegang tot een besloten online omgeving voor uw kind. In de app delen wij schoolbrede nieuwsberichten, informatie, onze kalenderitems en foto's en berichten vanuit unit, castle en leerjaar. Met de app kunt u zelf uw kind ziekmelden en verlof aanvragen. Ook kunt u via de app contact opnemen met de leerkracht, directie of een ander teamlid van de school. Tot slot schrijft u zich via de app in voor ouder-kindgesprekken.

Op onze website, die gekoppeld is aan onze Facebook pagina, vindt u berichten over activiteiten die we gedaan hebben, foto's en verhalen. Ook zijn wij actief op Twitter via @BsCleijnHasselt. Wij vragen u het aan het begin van het jaar aan ons door te geven wanneer u niet wilt dat uw kind op de foto verschijnt op de website, Facebook of Twitter. Wij houden hier dan uiteraard rekening mee.

Schooltijden

Op Cleijn Hasselt gaan alle kinderen, van de first tot en met de third unit, hetzelfde aantal uren naar school. Samen met ouders hebben wij gekozen voor een continuooster met een vrije woensdagmiddag en een vrije vrijdagmiddag voor de leerlingen. Onze schooltijden zijn als volgt:

Maandag	08.30 – 15.00
Dinsdag	08.30 – 15.00
Woensdag	08.30 – 12.30
Donderdag	08.30 – 15.00
Vrijdag	08.30 – 12.30

Omdat wij persoonlijk contact met u belangrijk vinden, luidt onze eerste bel om 8.20u, kinderen en ouders mogen vanaf dat moment naar binnen. De leerkrachten staan in de deuropening van hun castle. Het is mogelijk om de leerkracht vanaf dit moment een korte vraag te stellen of iets mede te delen. Voor een uitgebreider gesprek zal een afspraak moeten worden gemaakt. Om 08.30 uur klinkt de tweede bel. De lessen gaan dan beginnen. Wij vragen ouders ervoor te zorgen dat de lessen op tijd kunnen beginnen door kinderen op tijd naar school te brengen en de school bij de tweede bel direct te verlaten. Dit geldt ook voor onze koffiekamer. U bent hier welkom op uitnodiging tijdens onze koffieochtenden. Op de andere dagen vragen wij u deze ruimte vrij te houden voor onderwijsactiviteiten.

Ziek melden

Is uw kind ziek? Vanaf het moment dat de ouderapp in gebruik is, vragen wij u dit bij voorkeur via de app door te geven. Ook kunt u een ziekmelding telefonsich doorgeven tussen 8.00-8.20u op nummer 013-542228. Wanneer wij geen tijdige ziekmelding hebben ontvangen, is uw kind ongeoorloofd afwezig. Niet vergeten dus!

Schoolverzuim en verlof aanvragen

Vanaf de eerste dag van de maand volgend op zijn vijfde verjaardag is een kind leerplichtig. Dat betekent dat het verplicht is op alle schooldagen aanwezig te zijn en deel te nemen aan alle activiteiten die de school aanbiedt. Wij vinden het echter wenselijk dat uw kind al vanaf zijn of haar vierde verjaardag zoveel mogelijk onderwijs geniet.

Toestemming voor extra verlof moeten de ouders bij de directeur aanvragen. Dit kan middels een verlofbrief of een verlofverzoek in de ouderapp. De directeur kan het extra verlof echter alleen verlenen in bijzondere situaties:

- Als de specifieke aard van het beroep van één van de ouders het onmogelijk maakt om in de schoolvakanties op vakantie te gaan is éénmaal vrijstelling van geregeld schoolbezoek mogelijk voor ten hoogste tien dagen per schooljaar. Dit verlof kan geen betrekking hebben op de eerste twee lesweken van het jaar.
- Bij ziekte, schoolsluiting, vervulling van plichten die voortvloeien uit godsdienst of levensovertuiging.
- In andere gewichtige omstandigheden.

Verlof dat wordt opgenomen zonder toestemming van de directeur wordt gezien als ongeoorloofd schoolverzuim en moet door de directeur bij de leerplichtambtenaar gemeld worden. Ook bij aanhoudend te laat komen zonder verbetering zal de leerplichtambtenaar in kennis gesteld worden. Zorg er dus voor dat uw kind op tijd op school is, het is voor zowel uw kind als de omgeving erg vervelend als de lessen niet op tijd kunnen beginnen.

Pauze

In de ochtend is er een fruitpauze. Hiervoor nemen de kinderen fruit en drinken van huis mee. De pauze duurt van 10.00-10.30u, waarin voor de second en third unit ook 15 minuten buiten spelen zit. De kinderen spelen per unit buiten.

In de lunchpauze eten de kinderen zelf meegebrachte lunch op in het bijzijn van de leerkracht in het eigen castle. Voor de first unit duurt het eten 30 minuten, de second en third unit eten 15 minuten. Ook in de lunchpauze spelen de kinderen 30 minuten buiten, dit gebeurt per unit en onder begeleiding van twee teamleden per unit. Tijdens het surveilleren wordt actief gebruik gemaakt van het waarderen van positief gedrag, door middel van het uitdelen van steentjes en benoemen van de reden van verdienen hiervan. Bij negatief gedrag wordt eerst gewaarschuwd, bij aanhoudend negatief gedrag wordt de betreffende leerling naar binnen begeleid door een teamlid en opgevangen in het eigen castle. Bij naar binnen sturen worden de ouders op de hoogte gesteld.

Wij vragen u de kinderen een gezonde lunch mee te geven met in ieder geval brood, iets te drinken en eventueel fruit of groente. Wij gaan ervan uit dat kinderen alles opeten. Wat kinderen niet opeten geven we terug mee naar huis, zodat u thuis ook zicht heeft op wat uw kind eet. Wij vragen drinken mee te geven in een beker en brood in een broodtrommel, om de hoeveelheid afval te reduceren. Over gezond en ongezond eten is discussie te voeren. Belangrijk hierin zijn 'gezond verstand' en 'de dialoog'. Wanneer een ongezonde lunch meegegeven wordt, zal de leerkracht met u hierover in gesprek gaan. Bij herhaling wordt de ongezonde lunch weer mee naar huis gegeven.

Gymrooster 2020-2021

Op Cleijn Hasselt gymmen de leerlingen twee keer in de week met een vakleerkracht. De first unit gymt twee keer in castle. De second en third unit gymmen eens per week in hun leerjaar en eens per week in hun castle. Tijdens de gymlessen werken de kinderen aan hun sociale én motorische vaardigheden. We vinden het belangrijk dat onze leerlingen in zowel de speelzaal als in de grote gymzaal gymschoenen dragen in verband met de hygiëne en veiligheid.

De gymschoenen van de leerlingen van de first unit willen we graag op school houden, ze worden ook gebruikt wanneer het buiten regent en de kleuters binnen spelen. Koop gemakkelijke gymschoenen, bijvoorbeeld met klittenband of elastiek, zodat de kinderen ze zelf aan en uit kunnen trekken. Zet de naam van uw kind in de gymschoenen om zoek raken te voorkomen.

Voor de second en third unit zijn gymkleden en -schoenen verplicht. Qua kleding is een t-shirt en korte of lange sportbroek voldoende. Zorg ervoor dat de gymkleding tijdig gewassen wordt. De kinderen dienen hun gymspullen mee te brengen op de dag dat ze gym hebben. Heeft een leerling geen gymkleding bij zich, dan wordt dit genoteerd en leent de leerling een gymshirt en korte broek van school. In verband met de veiligheid zijn sieraden tijdens het gymmen verboden en moeten lange haren vast gedragen worden.

De gymlessen worden gegeven op dinsdag en donderdag. Het gymrooster voor schooljaar 2020-2021 ziet er als volgt uit:

Tijd	Dinsdag (meneer Cyriel)	Donderdag (juf Lieke)
8.30 – 9.10	Orange castle	Orange Castle
9.10 – 9.50	Blue Castle	Blue Castle
10.00 – 10.40	Leerjaar 3	Leerjaar 6
10.40 – 11.20	Leerjaar 4	Leerjaar 7
11.20 – 12.00	Leerjaar 5	Leerjaar 8
12.45 – 13.30	Black&White Castle	Yellow Castle
13.30 – 14.15	Pink Castle	Green Castle
14.15 - 15.00	Silver Castle	Red Castle

Verzekering

Onze school is verzekerd voor de wettelijke aansprakelijkheid (WA) tegenover derden. Het betreft schade die is ontstaan door toedoen of nalaten van leerlingen en leerkrachten. Deze verzekering is van toepassing als de schade niet op een andere wijze gedekt wordt, bijvoorbeeld door uw eigen WA-verzekering.

Regelmatig komt het voor dat ouders gevraagd worden om kinderen met de auto te vervoeren van en naar een activiteit. Hoe staat het dan met de verzekering?

- U bent zelf verzekerd voor iedere zitplaats in de auto: vier zitplaatsen = verzekerd voor vier personen.
- Uw W.A.-verzekering treedt in werking als er sprake is van schuld van de bestuurder bij een aanrijding waarbij een tegenpartij betrokken is. Is er geen sprake van een tegenpartij en is de bestuurder niet aansprakelijk (bv. bij plotselinge gladheid) voor de schade, dan kan geen beroep gedaan worden op de W.A.-verzekering.
- In alle gevallen is het raadzaam een 'schadeverzekering inzittenden' af te sluiten.
- Zitjes of stoelverhogers voor kinderen kleiner dan 1.35 meter zijn verplicht.

Door leerlingen zelf meegebrachte spullen zijn niet verzekerd. De school is niet verzekerd tegen verlies of beschadiging van bijvoorbeeld sieraden, fietsen, speelgoed, mobiele telefoons etcetera, tenzij de leerkracht gevraagd heeft deze mee te nemen.

Basisschool Cleijn Hasselt

Then....

Basisschool Cleijn Hasselt is al jaren een begrip in de wijk en heeft een mooie geschiedenis. De school is in al die tijd een aantal keer van naam veranderd. Op dit moment is het één van de oudste voor onderwijs in gebruik zijnde schoolgebouwen van Tilburg.

Het schoolgebouw aan de Hasseltstraat dateert van 1901 en is gebouwd als school voor lager onderwijs. Drie jaar daarvoor was de Hasseltse kerk neergezet. Op 26 mei 1901 vond de feestelijke opening plaats. Er waren toen maar vier groepen, alleen voor jongens. De jongens kregen les van de fraters. De school heette toen 'Jongensschool Sint Antonius'.

Vanaf 1911 kregen ook de meisjes les, van de zusters. Dat was in een apart gebouw aan de overkant van de straat, dat nu niet meer bestaat. Die school heette 'Meisjesschool Sint Vincentius'. Pas zestig jaar later, in 1971, gingen de jongens en de meisjes samen naar school, in het huidige gebouw.

In 1968 is er in de school een grote brand uitgebroken, maar die kon gelukkig op tijd geblust worden. In 1975 werden de speelzaal en de kleuterlokalen gebouwd. De kleuterschool en de lagere school waren toen nog aparte scholen. Pas in 1985 kwamen de kleuters er officieel bij en vanaf dat moment spreken we van basisschool Hasselt. In 2004 heeft het gebouw een grote opknappbeurt gekregen.

In 2005 fuseerde de school met basisschool 't Goirke (Pastoriestraat) tot RK basisschool Goirke-Hasselt. In 2008, na sluiting van locatie 't Goirke, gaat de school verder onder de naam 'basisschool Cleijn Hasselt'. Deze naam werd verzonden door ouders en gekozen door leerlingen. Waar de naam vandaan komt? Cleijn Hasselt was de naam van het gebied tussen de Hasseltse Kapel, de kerk 't Goirke en het kasteel van Tilburg (tegenwoordig het Stenen Kamerpark). Tegenwoordig heet dit gebied de wijk Hasselt. Kijk maar eens goed naar ons logo: hierin is het kasteel te zien! Dat is ook de reden waarom onze groepen sinds schooljaar 2016-2017 Castles heten.

Now...

Basisschool Cleijn Hasselt is een moderne basisschool in een klassiek gebouw met een kleine 200 leerlingen. Alle kinderen uit de wijk zijn in principe welkom op Cleijn Hasselt, waarmee Cleijn Hasselt zich profileert als buurtschool. Cleijn Hasselt is een fijne en vertrouwde school waar iedereen elkaar kent. We werken samen hard aan de leerresultaten van de kinderen, vinden het belangrijk dat er een positief klimaat heerst en dat kinderen en volwassenen de goede kanten van elkaar leren zien en kennen.

De kinderen die op Cleijn Hasselt zitten zijn verschillend en door onderwijs te geven dat aansluit bij de behoefte van de leerling bieden wij hen gelijke kansen in situaties die niet gelijk zijn. Dit is de basis voor onze bewuste keuze voor het unitonderwijs. Op Cleijn Hasselt wordt gewerkt in drie units, de first, second en third unit (onder-, midden- en bovenbouw). Werken vanuit passend hoge verwachtingen staat centraal.

Het schoolplein van basisschool Cleijn Hasselt is omgebouwd tot een waar speelparadijs dat buiten schooltijden als openbare speelplaats te bezoeken is. In de zomer van 2018 zijn de tussenruimten in de school omgebouwd tot leerpleinen die uitvoering van onze visie Leren Zonder Grenzen ondersteunen.



Het team van Cleijn Hasselt

Cleijn Hasselt heeft een actief team dat zich kenmerkt door een grote betrokkenheid bij de school, de kinderen en de wijk. Er wordt doelgericht en op professionele wijze gewerkt aan continue versterking van het onderwijs om de kinderen die de school bezoeken optimale kansen te bieden. De leerkrachten en ondersteuners van de units werken onderling samen om het onderwijs te optimaliseren. Dit doen we ook door veel samen te werken met verschillende partners in de wijk. Hiermee is leren een gezamenlijk proces, zowel voor de leerlingen als voor het team. We Grow, Learn And Teach Every Day!

Het team van Cleijn Hasselt bestaat in schooljaar 2020-2021 uit de volgende mensen:

Castle-leerkrachten

Lj 1/2	Orange Castle:	Lonneke Brands Suzanne Olieslagers-Vlug
Lj 1/2	Blue Castle:	Monique van Zwienen
Lj 3/4/5	Green Castle:	Rick Kuipers Suzanne Olieslagers-Vlug
Lj 3/4/5	Red Castle:	Monique de Lange
Lj 3/4/5	Yellow Castle:	Mariska Busman-Spros Annelies Loeff-Haenen
Lj 6/7/8	Pink Castle:	Quint Jacobs Annelies Loeff-Haenen
Lj 6/7/8	SILVER CASTLE:	Jeske Becker Annelies Loeff-Haenen
Lj 6/7/8	BLACK & WHITE CASTLE:	Tamara Rombouts- van Abeelen Suzanne Olieslagers-Vlug

De groepsnamen op Cleijn Hasselt zijn in het Engels, omdat we deze taal in combinatie met het Nederlands gebruiken als middel tot wereldwijsheid en ondernemerschap. U ziet er 'Castle' voor staan. Dat heeft alles te maken met onze historie. Het kasteel van Tilburg was gelegen in de wijk Hasselt en is terug te zien in ons logo.

Managementteam

Directeur: Hester Bax

Unitcoördinatoren: Suzanne Vlug (First Unit), Monique de Lange (Second Unit) en Tamara Rombouts-van Abeelen (Third Unit)

Intern begeleider: Wendy Wijnen

Het managementteam komt maandelijks bij elkaar en zorgt voor afstemming en doorgaande lijnen, vanuit visie naar de units, vanuit zorg naar visie en units, vanuit units onderling en in organisatie.

Specialisten

Omdat verschillende vakgebieden vragen om specialisten, heeft een aantal leerkrachten naast de lesgevende taak de verantwoordelijkheid om onderbouwd en in samenwerking met anderen ons onderwijs te versterken op deze gebieden. In schooljaar 2020-2021 zijn dit:

Taal: Tamara Rombouts-van Abeelen

Rekenen: Mariska Busman-Spros

Innovatie, visie en rapportage: Suzanne Vlug

Internationalisering: Monique de Lange

Intern begeleider

Wendy Wijnen

Onderwijsondersteuners

Franca Meeuwesen
Wiet Adriaansens
Michelle van Laarhoven
Ingrid Schulten

Leerkrachten Cleijntje Taal (taalvoorziening in de first unit)

Juliëtte Hendriks
Ilona Gerardts (ambulante dienstverlener Auris)

Native speaker English

Nog nader in te vullen

Vakleerkrachten gym

Cyriel Janse (dinsdag)
Lieke van Woerkom (combinatiefunctionaris sport, donderdag)

Vervanging leerkrachten binnen de school

Juliëtte Hendriks

Administratie

Linda Mur

Conciërges

Henk Staps
Rob Lingg

Interne vertrouwenscontactpersoon

Monique van Zwiene

Coördinator sociale veiligheid

Annelies Loeff-Haenen

Combinatiefunctionaris onderwijs-welzijn-cultuur

Leila Hermus-Obasalama

Schoolmaatschappelijk werkster

Edmee Geus

Consulenten Samenwerkingsverband Plein013

Yvette Mauritzs
Robbie van Schie

Jeugdverpleegkundige GGD Hart voor Brabant

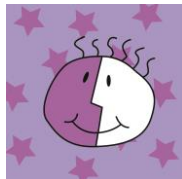
Annerieke Vos

Ons onderwijs vanuit Leren Zonder Grenzen

Binnen het aanbod dat voor alle kinderen in Nederland verplicht is leggen wij een groot accent op de basisvakken taal en rekenen, maar besteden wij ook veel aandacht aan de sociaal-emotionele ontwikkeling vanuit de methodiek SchoolWide Positive Behavior Support. Internationalisering, ondernemerschap en de Engelse taal krijgen hebben een grote plek in ons onderwijs. Vakoverstijgend werken we hier van leerjaar 1 tot en met 8 aan. Wilt u meer specifiek weten op welke wijze wij onze onderwijstijd indelen? Vraag ernaar in de units, u kunt dan per periode en per leerjaar onze doelen en werkwijze inzien.

Een positief pedagogisch, leef- en leerklimaat

Een positief pedagogisch klimaat is een voorwaarde om je als leerling, teamlid of ouder veilig en fijn te voelen op school. Wij hechten dus grote waarde aan de sociale veiligheid op onze school. Wij geven ons pedagogisch klimaat vorm vanuit de principes van Schoolwide Positive Behavior Support (SWPBS). Hierin gaan wij ervan uit dat positief gedrag aangeleerd dient te worden en dat het werkt om positief gedrag te belonen. In de school en op onze website is zichtbaar hoe wij dit doen. Iedere ruimte in en rond onze school is benoemd en hierin formuleren wij gedragsverwachtingen vanuit onze kernwaarden **Plezier**, **Respect**, **Verantwoordelijkheid** en **Veiligheid**. Hiervan maken wij posters en filmpjes. Deze worden in de castles besproken, nagespeeld, geoefend en er worden gesprekken gevoerd over welk gedrag we van elkaar mogen verwachten. Wanneer leerlingen positief gedrag laten zien, wordt dit gewaardeerd met een steentje, die bewaard wordt in een grote buis in de gang bij het castle. Heeft het castle zijn buis vol verdiend? Dan volgt een beloning voor het hele castle, omdat zij als groep hebben laten zien waarde te hechten en invulling te geven aan positief gedrag.



Helaas komt het ook voor dat er negatief gedrag vertoond wordt. Wanneer er negatief gedrag vertoond wordt, gaat onze reactieprocedure in werking. Hierin zit de mogelijkheid voor het kind om het negatieve gedrag zelf om te zetten naar positief gedrag. Lukt dit niet, dan gaat het protocol (on)gewenst gedrag in werking, waarbinnen in afgesproken stappen gehandeld wordt. Hierbij worden betreffende ouders of verzorgers altijd op de hoogte gesteld.

Anti-pestprotocol

Ook kan het soms voorkomen dat kinderen zich gepest voelen. Het gesprek hierover aangaan is van groot belang. Op school hebben wij een antipestprotocol en een sociaal veiligheidsplan. Wanneer er sprake is van pestgevoelens of gevoelens van onveiligheid, gaan deze stappenplannen in werking. U vindt de plannen op onze website, maar vraag er ook eens naar bij de leerkracht! Hierbij hoort ook een coördinator sociale veiligheid. Op onze school is dat Annelies Loeff-Haenen. Naast de sociale veiligheid is de fysieke veiligheid van onze kinderen natuurlijk ook belangrijk. Wij houden ons aan de voorschriften van de Arbo, eens per vier jaar maken wij een risicoanalyse (RI&E) en handelen naar het actieplan dat hieruit komt. Met regelmaat houden wij (aangekondigde en onaangekondigde) ontruimingsoefeningen, onze brandinstallatie wordt regelmatig gecontroleerd en wij hebben voldoende professionals opgeleid tot bedrijfshulpverlener.

Heeft u een vraag of klacht, dan gaat u in eerste instantie naar de leerkracht. Ook kunt u terecht bij de directeur, Hester Bax. Sommige zaken liggen echter gevoelig. Hiervoor is een interne vertrouwenscontactpersoon. Op onze school is dat Monique van Zwiene. De vertrouwenscontactpersoon luistert, geeft advies en probeert samen met u (of met uw kind) tot een oplossing te komen.

Leren Zonder Grenzen: unitonderwijs

Wij geloven dat kinderen baat hebben bij onderwijs dat vanuit hoge verwachtingen passend is bij hun onderwijsbehoefte. Dit is het uitgangspunt van ons unitonderwijs. Iedere unit is verdeeld in castles, de thuisgroepen van de leerlingen waar zij heterogeen bij elkaar zitten en op deze manier veel van elkaar leren. Leerlingen krijgen onderwijs op het niveau dat op het betreffende leergebied bij hen past, samen met leerlingen die daar ook aan toe zijn. Dit wordt dus bepaald vanuit onderwijsbehoefte, niet vanuit leeftijd. Heeft uw kind op een bepaald vakgebied extra ondersteuning nodig, dan kan dit. Heeft hij of zij juist extra uitdaging nodig? Dan kunnen we dat in het unitsysteem makkelijk en gestructureerd bieden, zonder dat uw kind uit een veilige omgeving gehaald wordt.

In de first unit doorlopen de leerlingen leerjaar 1 en 2, in de second unit 3,4 en 5, in de third unit 6,7 en 8. Ieder schooljaar worden de nieuwe castles zorgvuldig samengesteld om voor alle leerlingen een zo optimaal mogelijke leeromgeving te creëren. Hiervoor houden de collega's verschillende aspecten in beeld. Wanneer ouders hierin bijzondere wensen of voorkeuren hebben, vragen wij hen deze tijdig bekend te maken bij de huidige leerkracht. Op die manier kunnen wij hier rekening mee proberen te houden. Wij handelen altijd in belang van de driehoek kind, groep en leerkracht. Door ons onderwijs in units te organiseren, ervaren kinderen in alle units een keer hoe het is om de jongste, middelste en oudste te zijn en spelen, leren en ontwikkelen zij zich met kinderen van verschillende leeftijden samen.

Leren Zonder Grenzen: ondernemerschap

Wij bereiden onze leerlingen voor op een wereld waarvan wij nog niet weten hoe deze eruit zal gaan zien. Wat wij wel weten, is dat een ondernemende basishouding de deuren naar deze wereld opent. Vanuit de acht metacognitieve vaardigheden (concentreren, proberen, nieuwsgierig zijn, doorzetten, samenwerken, plezier hebben, fantasie gebruiken en blijven verbeteren) leren wij leerlingen van jongs af aan hun eigen voorwaarden voor leren zo optimaal mogelijk te maken, zodat zij passend bij hun eigen mogelijkheden over hun eigen grenzen kunnen kijken. Zowel binnen als buiten schooltijden werken wij, samen met onze partners in de wijk, ook aan deze ondernemende basishouding vanuit schoolbrede Schooladventures. De schooladventures worden in een cyclus van drie jaar aangeboden. In onze rapportage en de gesprekken die wij met leerlingen en ouders voeren staat de ondernemende basishouding centraal.

Leren Zonder Grenzen: internationalisering en wereldburgerschap

Het Nederlands is een belangrijke en prachtige taal en wij zien goede beheersing van de Nederlandse taal in spraak en schrift als basis van ons onderwijs. Daarnaast vinden wij het belangrijk dat onze leerlingen zich kunnen redden wanneer hun gesprekspartner de Nederlandse taal niet machtig is. Wij gebruiken de Engelse taal hierin als middel om tot wereldburgerschap te komen en over de grenzen van de eigen taal te kunnen handelen. Wij bieden vanaf leerjaar 1 tot en met leerjaar 8 vakoverstijgend Engels aan. Dit gebeurt door de leerkrachten zelf, die opgeleid worden en werken naar Cambridge B2 level English. Wij vinden het echter belangrijk dat leerlingen ook structureel in contact komen met een native speaker Engels. Dit bevordert hun vermogen om de Engelse taal correct en op de juiste wijze onder de knie te krijgen. Onze native speaker Engels werkt als vakleerkracht op onze school. Alle leerlingen, van leerjaar 1 tot en met 8 krijgen wekelijks les van de native speaker. De nadruk in ons Engelstalige onderwijs ligt op spreken, luisteren, lezen en begrijpen.



De zorg voor onze leerlingen

Ouders vertrouwen hun kind voor maar liefst acht jaar aan onze school toe. Dat is een hele verantwoordelijkheid die we niet uit de weg gaan. Wij doen alles wat binnen ons vermogen ligt om de kinderen te ondersteunen in hun ontwikkeling. Uiteraard doen wij dit in samenspraak met u als ouder of verzorger. Wij vinden het welzijn van onze leerlingen erg belangrijk. Ieder kind ontwikkelt zich op een andere manier. Ieder kind presteert op een ander niveau. Het is de taak van het team om met al die verschillen rekening te houden en hier op passende wijze op in te spelen. Naast onze mogelijkheden vanuit het unitonderwijs hebben wij diverse voorzieningen om onze leerlingen zo goed mogelijk te begeleiden en om maatregelen te kunnen nemen wanneer dit noodzakelijk is. Dit geheel wordt de leerlingenzorg genoemd. Voor ons volledige plan op dit gebied verwijzen wij naar ons schoolondersteuningsprofiel. Dit is te vinden op onze website www.cleijnhasselt.nl.

Aannamebeleid

In de visie van basisschool Cleijn Hasselt staat beschreven dat wij ieder kind van harte verwelkomen. Voor ieder kind wordt bekeken of wij het onderwijs kunnen bieden dat het kind nodig heeft. Wanneer duidelijk wordt dat dit niet mogelijk is, gaan wij samen met u op zoek naar een onderwijsplek waar dat wel kan. Daarvoor hebben wij een aannamebeleid opgesteld.

Een jaar voordat uw kind 4 jaar wordt, neemt u als ouder contact op met de school. U belt naar school voor een afspraak met de directeur of intern begeleider. Met de directeur of intern begeleider maakt u een afspraak voor een rondleiding en korte intake. Er vindt een gesprek plaats over de ontwikkeling van het kind en over de visie en werkwijze van de school. U kunt als ouder al uw vragen stellen. Wij adviseren u bij de rondleiding uw kind mee te nemen, zodat u direct kunt zien hoe uw kind reageert op de school en de omgeving. Wanneer u ervan overtuigd bent dat wij de juiste school voor uw kind zijn, vult u het inschrijfformulier in. Wanneer er sprake is van extra zorg, zullen zowel de IB'er als de directeur bij de intake aanwezig zijn. Daarin worden mogelijkheden en onmogelijkheden besproken in ondersteuning en begeleiding, zodat verwachtingen van ouders en school helder zijn.

Bij een verhuizing van een schoolgaand kind, of wanneer een kind gebruik heeft gemaakt van een vorm van voorschool vindt altijd een (telefonisch) gesprek plaats tussen de IB'er en de voorgaande school. Cleijn Hasselt zal, na uw toestemming, altijd contact opnemen met de vorige school alvorens over te gaan tot aanname. Wij proberen bij kinderen die van een peutersvoorziening of kinderopvang naar ons komen altijd een warme overdracht te organiseren. Wij doen dit om uw kind vanaf het begin de juiste begeleiding te kunnen bieden en om goed te bepalen of wij kunnen beiden wat uw kind nodig heeft. Er zal daarvoor toestemming gevraagd worden aan de ouders.

Interne begeleiding

Op Cleijn Hasselt is een intern begeleider (IB'er) werkzaam, dit is Wendy Wijnen. Zij heeft voornamelijk een coachende rol binnen het team. Daarnaast coördineert de intern begeleider de specifieke zorg van de leerlingen en vormt zij een tandem met de directeur op gebied van kwaliteitsbeleid en de afstemming van visie en zorg. Op onze school is de intern begeleider lid van het managementteam en coördineert zij de stageplekken en contacten met de opleidingen. Er vinden regelmatig leerlingenbesprekingen plaats met leerkrachten of binnen het zorgteam. Als ouders /verzorgers vragen hebben over de ontwikkeling van hun kind, gaan zij eerst naar hun eigen casueleerkracht toe. De leerkracht kan, in overleg met de ouders, de hulp van de intern begeleider inschakelen.

De coachende rol van de IB'er is erg belangrijk. Zij denkt mee en adviseert op het gebied van klassenmanagement, inrichting van het onderwijs en adaptief onderwijs. Structureel wordt gekeken hoe het onderwijs zo ingericht kan worden, dat eventuele extra zorg zoveel mogelijk binnen de unit gegeven kan worden. Het werken in niveaugroepen, met kleine groepen bij onze ondersteuners en met extra, verlengde of verkorte instructie zijn hier voorbeelden van. Ook Cleijntje Taal, onze taalsetting in de first unit, is een voorbeeld van intensieve extra ondersteuning binnen de eigen unit. De IB'er functioneert ook als schakel tussen onze school en de andere instanties die te maken hebben met leerlingenzorg. Dit kan een zorgteam betreffen, maar bijvoorbeeld ook schoolmaatschappelijk werk, samenwerkingsverband Plein013, de GGD of de Toegang.

Aan het einde van de schoolperiode wordt door de leerkrachten van leerjaar acht samen met de IB'er, directie, de leerling en de ouders gezocht naar een passende vorm van voortgezet onderwijs.

Leerlingvolgsysteem en toetsing

Wij maken gebruik van een leerlingvolgsysteem. Wij gebruiken dit voor zowel de sociaal- emotionele ontwikkeling, als voor de leerontwikkeling van de kinderen. In de first unit, de leerjaren 1 en 2, wordt een combinatie gebruikt van observeren, toetsen en taken. Door de leerlingen nauwkeurig te observeren, ook op gebied van zaken als persoonlijkheidsvorming, sociaal-emotionele ontwikkeling, werkhouding en gedrag, proberen wij een compleet beeld van alle kinderen te krijgen. Voor het in beeld brengen van de sociaal-emotionele ontwikkeling in de second en third unit (leerjaar 3 t/m 8) maken wij gebruik van het leerlingvolgsysteem Zien. Toetsresultaten, observaties, gespreksverslagen en afspraken worden vastgelegd in het leerlingvolgsysteem Parnassys.

Wij begeleiden de leerlingen zo goed mogelijk in hun leerontwikkeling en houden ze scherp in beeld. Dit doen we door middel van individuele en groepsinstructieplannen en toetsing. Naast de aan de methode gebonden toetsen hebben we een toetslijn samengesteld op basis van landelijk genormeerde toetsen. Dit doen wij om de resultaten zo goed mogelijk te kunnen blijven volgen en hierop adequaat in te spelen met ons onderwijs. De toetslijn (Cito) ziet er als volgt uit:

- ① Leerjaar 3: Drie minutentoets (DMT) – Avi - Spelling – Rekenen/Wiskunde – Periodieke signalering methode Veilig Leren Lezen (herfst-, winter-, lente-, eindsignalering)
- ② Leerjaar 4: DMT – Avi – Spelling – Begrijpend lezen – Rekenen/Wiskunde
- ③ Leerjaar 5: DMT – Avi - Spelling – Begrijpend lezen – Rekenen/Wiskunde
- ④ Leerjaar 6: DMT – Avi - Spelling – Begrijpend lezen – Rekenen/Wiskunde
- ⑤ Leerjaar 7: DMT – Avi - Spelling – Begrijpend lezen – Rekenen/Wiskunde
- ⑥ Leerjaar 8: DMT – Avi- Spelling – Begrijpend lezen – Rekenen/Wiskunde

Hiernaast wordt twee keer per jaar de rekentoets Parwo (first unit) of Bareka (second en third unit) afgenomen. Hiermee wordt duidelijk in beeld gebracht welke basisvaardigheden uw kind beheerst op rekengebied. In leerjaar 6 en 8 nemen wij aan het begin van het jaar de Adit af, een digitale toets die inzicht geeft in het algemeen functioneringsniveau van de leerling. In leerjaar 8 vindt in april de verplichte eindtoets basisonderwijs plaats. Wij gebruiken hiervoor de Route 8, een digitale, adaptieve toets. Resultaten van toetsing worden bij de ouder-kindgesprekken besproken en staan in het rapport. Indien nodig zijn tussentijdse gesprekken altijd mogelijk, zowel op initiatief van de leerkracht als van de ouder/verzorger.

Wanneer de resultaten niet zijn zoals wij verwachten

Op schoolniveau zijn afspraken gemaakt over de manier van handelen wanneer resultaten niet zijn zoals verwacht werd. Deze zijn vastgelegd in het ondersteuningsplan, de ondersteuningscyclus en het schoolondersteuningsprofiel van Cleijn Hasselt. Het fasemodel van planmatig handelen ligt hieraan ten grondslag. Hierin zijn de volgende fases beschreven:

- ① De groepsleerkracht formuleert door middel van toetsen, gesprekken en observaties de onderwijsbehoeften van een leerling.
- ② De leerkracht helpt met extra ondersteuning (verlengde instructie, materialen) zoveel mogelijk binnen de groep het kind. Dit kan geboden worden door de leerkracht zelf of door een interne collega (ondersteuner of leerkracht). Hierbij kan hulp en advies van een collega (collegiale consultatie) en/of van de intern begeleider worden gevraagd.
- ③ Ondersteuning kan ook worden gevraagd aan het zorgteam. Daarin wordt bekeken op welke wijze de leerling het beste geholpen kan worden. Soms is hiervoor een (tijdelijke) aanpassing van de leerstof of de leersituatie nodig.
- ④ Wanneer de leerling over een langere periode hulp krijgt welke afwijkt van de reguliere leerstoflijn of werkwijze, wordt dat vastgelegd in een ontwikkelingsperspectief (OPP). Hierin wordt ook een doel gesteld voor doorstroom naar het voortgezet onderwijs. Het OPP wordt twee maal per jaar besproken en geëvalueerd met de ouders.
- ⑤ Wanneer speciale leerlingbegeleiding onvoldoende effect heeft, wordt met toestemming van de ouders advies gevraagd bij externen binnen het netwerk van scholen in Tilburg.

Soms komen ouders en school tot de conclusie dat Cleijn Hasselt niet meer de best passende plaats is voor een kind. Samen zal dan binnen het netwerk gezocht worden naar de beste plaats en kan een toelaatbaarheidsverklaring (TLV) worden aangevraagd voor het speciaal basisonderwijs of het speciaal onderwijs. In geval van plaatsing buiten Cleijn Hasselt houdt de school zorgplicht. Een eventuele (tijdelijke) uitplaatsing zal altijd in overleg plaatsvinden, waarbij er gekeken zal worden naar de beste optie voor het kind en zijn omgeving.

Versnelde en verlengde schoolloopbaan

Door te werken in units zijn op Cleijn Hasselt meerdere leerkrachten samen verantwoordelijk voor onderwijs dat bij de onderwijsbehoefte van het kind op specifiek gebied. Het is hierdoor niet afhankelijk van de leeftijd op welk niveau het kind onderwijs krijgt, maar van zijn of haar onderwijsbehoefte. Het is hiermee mogelijk het verlengen uit te stellen tot het laatste jaar van de unit en hierin dan pas de beslissen of verlenging daar passend is.

Onze school kent een handelingsprotocol wanneer wij merken dat het tempo waarin een leerling zich ontwikkelt positief of negatief afwijkt en hij of zij de aansluiting met de groep verliest. Dit protocol beschrijft de te volgen procedure: taak van ouders, leerkrachten, directie, vorm van communicatie, besluitvorming en de werkwijze. Hierdoor is duidelijk wat ieders rol en verantwoordelijkheid is binnen dit proces. Een versnelde of verlengde schoolloopbaan kan zo'n beslissing zijn, maar het kan ook zijn dat een kind binnen de unit een deel van zijn of haar onderwijs op een ander niveau volgt. Verlengen of versnellen is een besluit dat uiterst zorgvuldig dient te worden genomen. Het hebben van een voorsprong op leerinhoudelijk gebied, of juist een achterstand, is een veelgebruikt argument dat gebruikt wordt om te versnellen dan wel te verlengen. Toch is dit niet altijd de beste keuze. Bij het verkorten van de schoolloopbaan zal altijd goed gekeken moeten worden naar de gevolgen hiervan op langere termijn. Behalve het feit dat het niveau van een leerling op zowel pedagogisch als didactisch gebied wellicht niet meer overeenkomt met de rest van de groep, dient ook het verwachte uitstroomprofiel in het besluit te worden meegenomen. Versnelde doorstroming mag nooit tot gevolg hebben dat een kind lager uitstroomt dan op het moment van de keuze mocht worden verwacht.

Bij een vertraagde ontwikkeling werd van oudsher als eerste gesproken over verlengen. Er werd veelal gekozen voor verlengen wanneer een kind op inhoudelijk gebied de stof van de groep niet meer aankan. De keuze voor verlengen is echter slechts gerechtvaardigd als een kind zowel op didactisch als op pedagogisch gebied minstens een jaar achterloopt op de rest van de groep. Er zal ook altijd gekeken dienen te worden naar de winst die het verlengen oplevert op het gebied van het uitstroomprofiel. Door leerkracht, IB'er en ouders wordt een ontwikkelingsperspectief (OPP) met handelingsplan op maat opgesteld voor het kind.

Overgang leerjaar 2 naar leerjaar 3

Voorheen was het uitgangspunt dat een leerling minimaal twee volledige schooljaren onderwijs volgt in groep 1-2. Het is echter belangrijker te kijken naar de ontwikkeling van de kleuter zelf. Het kan dus zijn dat een kleuter korter of langer dan 2 jaar in de first unit, leerjaar 1-2, zit. Wanneer de castleleerkrachten signaleren dat de algemene ontwikkeling van de leerling niet voldoende is om een goede start in leerjaar 3 te realiseren, wordt dit eerst met ouder en vervolgens binnen het zorgteam besproken. Hieruit kan het advies voor verlenging van de kleuterperiode volgen. De daadwerkelijke beslissing of een kleuter doorgaat naar leerjaar 3, de second unit, zal altijd in overleg met ouders worden genomen.

Cleijntje Taal

In de first unit hebben wij een structurele taalsetting georganiseerd voor kinderen die om welke reden dan ook extra ondersteuning kunnen gebruiken in de verwerving van de Nederlandse taal. Dit is een taaltuin, die wij organiseren in samenwerking met Plein013 en Auris. Wanneer een taalprobleem vermoed wordt, signaleert in eerste plaats de ouder, de leerkracht of de pedagogisch medewerker van een peutervoorziening of kinderdagverblijf dit. Vervolgens vindt er een screening van een logopediste van Auris plaats, om goed te kunnen beoordelen of Cleijntje Taal passende ondersteuning kan bieden. Dit uiteraard altijd na toestemming van de ouders. Cleijntje Taal is een structureel onderdeel van ons onderwijs in de first unit voor de kinderen die hier behoefte aan hebben. Twee dagdelen in de week wordt in kleine groep intensief en spelenderwijs aan de Nederlandse taal, begeleid door een leerkracht en een ambulant dienstverlener van Auris samen. Het gaat dan om spreekvaardigheid, woordenschat en taalbegrip. Observatie, registratie en uitwisseling van resultaten van de leerlingen gebeurt door de collega's uit de first unit, ambulant begeleider, logopediste en intern begeleider. Kinderen die dit niet nodig hebben, werken op dat moment in hun eigen castle aan hun eigen programma met hun eigen leerkracht. Ook voor hen dus een mooie voorziening, want ook zij werken op deze dagdelen in een kleinere groep. Door de inzet van Cleijntje Taal kunnen we nog eerder preventief inzetten op taal, waardoor kinderen met een nog sterkere basis door kunnen stromen naar de second unit.

Hulp bij ernstige lees- en of spellingproblemen

Uitgangspunt van Cleijn Hasselt is dat een leerling met ernstige lees- en/of spellingproblemen regulier onderwijs moet kunnen volgen op een 'dyslexie-vriendelijke school', met of zonder het hebben van een dyslexieverklaring. Het 'Protocol Leesproblemen en Dyslexie' (Expertisecentrum Nederlands) dient als richtlijn. Afhankelijk van de gegevens uit een diagnostisch onderzoek wordt besloten of de leerling de hulp en/of compensatie krijgt, welke ook verkregen zou worden bij het hebben van een dyslexieverklaring. Uiteraard wordt ook bekeken of de hulp past binnen de mogelijkheden van de school. Wanneer sprake lijkt te zijn van een ernstige vorm van dyslexie is het mogelijk een onderzoek aan te vragen. School ondersteunt de ouders bij deze aanvraag. Ouders/verzorgers worden bij te nemen stappen op dit gebied altijd op de hoogte gebracht en hen wordt altijd om toestemming gevraagd.

Medicijngebruik

School verstrekt geen medicijnen wanneer leerlingen 'zich niet lekker voelen'. Incidenteel kan het zo zijn dat een ouder op een dag een afspraak daarover maakt met de leerkracht. Leerkrachten maken afspraken met ouders over medicijngebruik op school. Puffers en medicijnen worden uit het zicht op een vaste plaats bewaard. Leerkrachten gebruiken de mogelijkheid om in Parnassys op de leerlingkaart bijzonderheden te vermelden over gezondheid. Doorlopend medicijngebruik staat altijd vermeld in de groepsmap van de klas. Overig medicijngebruik wordt overlegd tussen ouders en leerkracht. Hiervoor vragen wij u het toestemmingsformulier medicijngebruik in te vullen en te ondertekenen. De leerkracht vraagt u altijd persoonlijk toelichting te geven bij het medicijngebruik.

Ondersteuningsprofiel Passend Onderwijs

Het bestuur waar onze school onder valt, werkt met vijftien andere schoolbesturen in de regio samen in het samenwerkingsverband Plein 013. Dit is het samenwerkingsverband waarin de schoolbesturen afspraken maken over Passend onderwijs. De afspraken die binnen Plein 013 worden gemaakt, gelden voor alle aangesloten 90 scholen, dus ook voor onze school. Daarnaast adviseert en ondersteunt Plein 013 de scholen bij het vormgeven van Passend onderwijs. Meer informatie hierover is vinden via de website www.plein013.nl.

Jeugdgezondheidszorg op school

Kinderen en jongeren moeten gezond en veilig kunnen opgroeien. Als ouder speelt u hierin een belangrijke rol, maar gelukkig staat u er niet alleen voor. De jeugdgezondheidszorg van de GGD kijkt graag met u mee naar de ontwikkeling van uw kind. Zij geven antwoord op al uw vragen over de gezondheid, opvoeding en het gedrag van uw kind. Bij de GGD werken jeugdartsen, jeugdverpleegkundigen, teamassistenten, logopedisten en andere professionals. Samen met school houden ze de gezondheid van uw kind tijdens de schoolperiode in de gaten. Dit gebeurt onder andere door gezondheidsonderzoeken en voorlichtingsbijeenkomsten.

U ontvangt voor het onderzoek altijd een uitnodiging met uitleg thuis. Deze onderzoeken dragen bij aan het vroegtijdig opsporen en aanpakken van eventuele problemen. De onderzoeken kunnen leiden tot een gericht advies, een vervolgspraak of tot een verwijzing naar huisarts of specialist. Dat gebeurt altijd in overleg met u. De jeugdverpleegkundige die aan onze school verbonden is, is Annerieke Vos.

Ouders in onze school, binnen- en buitenschoolse activiteiten

Ieder jaar worden er activiteiten in, om en buiten de school georganiseerd. Deze activiteiten kunnen plaatsvinden dankzij de hulp van vele ouders en andere betrokkenen. We zijn blij met deze warme betrokkenheid. Niet alleen bij het organiseren van activiteiten, maar ook bij het meedenken over een goed beleid draagt u uw steentje bij. U doet dit allemaal op vrijwillige basis en dat stellen wij erg op prijs. Heel hartelijk dank hiervoor. Om voor een rustige leeromgeving voor de leerlingen te zorgen, vragen wij u de school om 8.30u te verlaten en niet aanwezig te blijven in gang of koffiekamer. Op de koffieochtenden, waarvan de data te vinden zijn in onze kalender, bent u van harte welkom een kop koffie te blijven drinken. Ook wanneer er activiteiten plaatsvinden waar uw hulp bij gevraagd is, geldt dit uiteraard. Het beleid rond aanwezigheid van volwassenen in de school passen wij indien nodig aan de op dat moment geldende richtlijnen vanuit het RIVM rond Covid-19.

Medezeggenschapsraad (MR)

Zoals een bedrijf een ondernemingsraad heeft, zo heeft een school een medezeggenschapsraad. De MR denkt en beslist mee over een aantal zaken rondom school. Belangrijke zaken, maar niet altijd direct zichtbaar. De MR kijkt bijvoorbeeld mee naar hoe de directie van school het geld besteedt dat zij krijgt van het ministerie. De MR moet ook beoordelen of beslissingen die het bestuur van onze school (Xpect Primair) wil nemen, daadwerkelijk in het belang zijn van Cleijn Hasselt. De MR bemoeit zich echter niet met de dagelijkse gang van zaken.

De MR bestaat uit drie personeelsleden en drie ouders of verzorgers van kinderen op school. Iedere ouder of leerkracht kan lid worden van de MR, via democratische verkiezing. De vergaderingen van de MR zijn openbaar, die kunt u dus altijd bijwonen. De vergaderdata staan vermeld in de schoolkalender. De agenda en notulen kunt u teruglezen op de website van school. Op de website en het publicatiebord leest u ook wie op dit moment MR-lid is. Als u meer wilt weten over de MR of een probleem hebt dat u met hulp van de MR op wilt lossen, spreek dan gerust een van de MR-leden aan.

Vrijwillige ouderbijdrage

Natuurlijk kunnen de extra activiteiten op school (zoals Sinterklaas, Kerst, Carnaval en de sportdag) niet gerealiseerd worden zonder de financiële inbreng van ouders. Daarom wordt een vrijwillige ouderbijdrage per schooljaar per kind gevraagd om al deze activiteiten te kunnen betalen. In samenspraak met de medezeggenschapsraad is de ouderbijdrage voor schooljaar 2020-2021 vastgesteld op 15,00 euro per kind. Deze ouderbijdrage is vrijwillig. Daarnaast vragen wij een bijdrage van 20,00 euro per kind voor ons jaarlijkse schoolreisje. Uiteraard wachten wij de richtlijnen rond Covid-19 af, voor wij kunnen beslissen of wij in schooljaar 2020-2021 op schoolreis kunnen en zo ja, op welke wijze. Heeft u hulp nodig bij de betaling? Trek bij ons aan de bel, we helpen graag!

Stichting Leergeld

De vrijwillige ouderbijdrage is €15,00 per kind per jaar. Dit wordt beheerd door de administratie van onze school. In dat bedrag is het bedrag voor het jaarlijkse schoolreisje niet inbegrepen. Ook het schoolkamp van leerjaar 8 dient apart te worden betaald als uw kind in leerjaar 8 zit.

Hoewel de ouderbijdrage vrijwillig is, hopen wij dat u begrijpt dat veel activiteiten niet georganiseerd kunnen worden zonder uw bijdrage. Mochten de kosten een probleem zijn, kunt u altijd in overleg treden met de directie van de school. Ook kunt u overwegen Stichting Leergeld te benaderen. Deze stichting, werkend met vrijwillige contactpersonen, is ontstaan om kinderen bij wie het thuis niet altijd financieel makkelijk is een kans te geven mee te doen aan kampen, schoolreisjes, excursies, sport en dergelijke. Stichting Leergeld richt zich op ouders met een minimuminkomen, die hun kosten niet of gedeeltelijk vergoed krijgen via bijstand of een andere regeling.

Neem direct bij start schooljaar contact op met Stichting Leergeld, zodat ook zij snel kunnen handelen. Wij ontvangen uw bijdrage dan ook tijdig.

Stichting Leergeld Tilburg

Postbus 178

5000 AD Tilburg

013-5801211 (maandag, dinsdag en woensdag 9.00-12.00u)

Bezoekadres: Sint Annastraat 20, Tilburg (inloopspreekuur donderdag 9.00-11.30u)

info@leergeldtilburg.nl

www.leergeld.nl/tilburg

Leerlingenraad

De school kent een eigen leerlingenraad. Hierin zitten van de third unit twee leerlingen uit ieder castle, aangevuld met twee leerlingen uit leerjaar 5. De leerlingen worden voor de leerlingenraad gekozen door hun medeleerlingen. Maandelijks treedt de leerlingenraad in gesprek met elkaar en de directie, waarbij zij zelf de agenda bepalen. De verslagen van de bijeenkomsten van de leerlingenraad worden in de castles besproken door de leden van de leerlingenraad. De samenstelling van leerlingenraad wordt na de verkiezing op de website van de school bekend gemaakt. Eens per jaar komen alle leerlingenraden van de scholen van Xpect Primair bij elkaar voor uitwisseling van kennis en activiteiten.

Buitenschoolse activiteiten voor kinderen

Samen Leila Hermus, combinatiefunctionaris onderwijs-welzijn-cultuur, organiseren wij op verschillende momenten na schooltijd op school, in de gymzaal of extern gratis buitenschoolse activiteiten. U schrijft uw kind voor één of meerdere activiteiten in. Wanneer kinderen worden ingedeeld, wordt ook van hen verwacht dat ze de gehele periode aanwezig zijn. De buitenschoolse activiteiten worden georganiseerd vanuit en zijn passend bij onze visie Leren Zonder Grenzen. Wij proberen zoveel mogelijk onze partners in de wijk te betrekken bij onze buitenschoolse activiteiten.

Studenten

Ook dit schooljaar bieden wij de mogelijkheid aan studenten van bijvoorbeeld Fontys PABO, Sporthogeschool en het ROC om op onze school stage lopen. Onze intern begeleider coördineert de verschillende stages. Het is afhankelijk van de inhoud van de stage wie de inhoudelijke verantwoordelijkheid draagt, dit kan bijvoorbeeld de castle-leerkracht of een ondersteuner zijn. Wij kijken altijd naar de meerwaarde die de stageopdracht voor zowel de student als onze school heeft.

Privacy

De gegevens die over leerlingen gaan, noemen we persoonsgegevens. In het Informatiebeveiliging en Privacybeleid (IBP) van het schoolbestuur, waaronder het privacyreglement, is beschreven hoe de school omgaat met persoonsgegevens, en wat de rechten zijn van ouders en leerlingen. De GMR heeft ingestemd met het IBP.

Wij maken alleen gebruik van persoonsgegevens als dat nodig is voor het leren en begeleiden van onze leerlingen en voor de organisatie die daarvoor nodig is. De meeste gegevens ontvangen wij van ouders bij de inschrijving op onze school. Daarnaast registreren leerkrachten en ondersteunend personeel gegevens over leerlingen, bijvoorbeeld cijfers en vorderingen. Soms worden er bijzondere persoonsgegevens geregistreerd als dat nodig voor de juiste begeleiding van een leerling, zoals medische gegevens (denk aan dyslexie of ADHD).

De leerlinggegevens worden opgeslagen in ons digitale administratiesysteem ParnasSys. Dit programma is beveiligd en toegang tot die gegevens is beperkt tot medewerkers van de stichting die de gegevens strikt noodzakelijk nodig hebben voor de uitvoering van hun werkzaamheden. Tijdens de lessen maken wij gebruik van digitale leermiddelen. Hiervoor wordt een beperkte set met persoonsgegevens uitgewisseld met leveranciers om bijvoorbeeld een leerling te identificeren als die inlogt. Wij hebben met leveranciers duidelijke afspraken gemaakt over de gegevens die ze van ons krijgen. De leverancier mag de leerlinggegevens alleen gebruiken als wij daar toestemming voor geven. De afspraken hierover worden vastgelegd in een verwerkersovereenkomst. Daarnaast kan het nodig zijn dat wij gegevens uitwisselen met andere externe partijen, denk daarbij aan de Dienst Uitvoering Onderwijs van het ministerie van onderwijs. Als voor de uitwisseling geen wettelijke verplichting bestaat, dan vragen wij u vooraf toestemming om met deze partijen gegevens te mogen uitwisselen. Bij de inschrijving van uw kind(eren) vragen wij u om toestemming voor het gebruik van foto- en videomateriaal, het delen van uw contactgegevens met andere ouders en het gebruik van sociale media. U hebt te allen tijde het recht om deze toestemming te wijzigen. U kunt dit kenbaar maken via een mail aan de directie van Cleijn Hasselt. De school vraagt ouders nadrukkelijk om terughoudend te zijn met het maken van foto's en video's binnen de school. Het is voor ouders niet toegestaan om foto's/video's die gemaakt zijn op school te delen via sociale media of te gebruiken voor commerciële doeleinden.

Heeft u vragen of klachten met betrekking tot de verwerking van persoonsgegevens dan kunt dit kenbaar maken via een mail aan de directie. Wij zullen uw verzoek in behandeling nemen en hier binnen een maand op reageren. Meestal kunnen wij vragen binnen een maand beantwoorden, wanneer dat niet lukt, krijgt u hiervan binnen een maand bericht. Mocht u uw vraag direct aan onze Functionaris Gegevensbescherming willen stellen dan kunt u dit doen door te mailen aan: fg@privacyopschool.nl.

Informatie van het bevoegd gezag van Stichting Xpect Primair

Onze school maakt deel uit van de Stichting Xpect Primair. Xpect Primair bestuurt in Tilburg 25 basisscholen waar dagelijks ruim 7600 leerlingen onderwijs volgen. De stichting telt ruim 750 werknemers. Onze missie, visie, ambities en waarden treft u aan op de website www.xpectprimair.nl. De bestuurder van de stichting is mevrouw mr. Carin Zandbergen. Het bestuursbureau is gehuisvest aan de J. Asselbergsweg 38 te Tilburg.

Stichting Xpect Primair
Postbus 6028
5002 AA Tilburg
013-4648230
bestuur@xpectprimair.nl
www.xpectprimair.nl

Voor onderstaande praktische onderwerpen en regelingen zijn binnen de stichting afspraken gemaakt die gelden voor alle scholen van Xpect Primair. Actuele informatie over deze onderwerpen vindt u op de website van de stichting. Op aanvraag is een papieren versie van onderstaande documenten te verkrijgen bij de directie van de school.

- 🔍 pesten
- 🔍 informatieplicht aan gescheiden ouders/verzorgers
- 🔍 leerplicht en verlof
- 🔍 toelating, schorsing en verwijdering van leerlingen
- 🔍 seksueel misbruik
- 🔍 medisch handelen
- 🔍 kledingvoorschriften
- 🔍 dyslexie-beleid
- 🔍 sponsoring
- 🔍 privacy beleid
- 🔍 klachtenregeling

Onze externe Vertrouwenspersonen zijn:
Mevr. J. De Fretes: 06-21293342 of 06-52857571
Dhr. H. Werger: 06-48101109



Meer informatie en samenwerkingspartners

In deze schoolkalender vindt u veel praktische informatie over onze school. Het kan zijn dat u meer informatie wenst. Dat kan via onze website www.cleijnhasselt.nl, die tevens gekoppeld is aan Facebook. Ook zijn wij te vinden op Twitter via @BsCleijnHasselt. Bent u op zoek naar de resultaten van onze onderwijs? Die zijn te vinden op www.scholenopdekaart.nl. Hierop staan onze scores van de eindtoetsen en onze uitstroom. Op de website www.onderwijsinspectie.nl vindt u ons laatste inspectierapport en andere onderwijsgerelateerde informatie.

Samenwerking met partners in en buiten onze wijk is onmisbaar in de begeleiding van uw kind. Wij werken met verschillende partners samen. Hieronder vindt u de gegevens van enkelen van hen. Op zoek naar gegevens van een andere organisatie? Vraag het ons, we helpen u graag verder.

Contour de Twern, locatie De Poorten

Combinatiefunctionaris onderwijs-welzijn-cultuur en sociaal werker

Leila Hermus-Abosalama

leilahermus@contourdetwern.nl

Sociaal werker

Shirley van den Broek

shirleyvandenbroek@contourdetwern.nl

RNewt Jongerenwerk Oud Noord

Jongerenwerkers

Kelvin Leijten

Chiara Riboch

Michelle van Dommelen

GGD Hart voor Brabant

Jeugdverpleegkundige Tilburg Hoefstraat

Annerieke Vos

088 368 6272

a.vos@ggdhvb.nl

www.ggdhvb.nl

Instituut voor Maatschappelijk Werk (IMW)

Generalistisch hulpverlener Toegang / Schoolmaatschappelijk werker

Edmee Geus

Instituut voor Maatschappelijk Werk

Hasseltstraat 194

013-5478910 / 06-86826682

e.geus@imwtilburg.nl

Plein 013, samenwerkingsverband Passend Onderwijs

Consulent Plein 013

Yvette Mauritzs

y.mauritzs@plein013.nl

Robbie van Schie

Samenwerking met kinderopvang en buitenschoolse opvang

Basisschool Cleijn Hasselt heeft geen eigen locatie voor peuter-, kinder- of buitenschoolse opvang. Wij werken wel zeer intensief samen met verschillende partners op dit gebied. Hieronder vindt u hun contactgegevens. Een groot aantal kinderen van onze school gaat na school naar een vorm van buitenschoolse of voorschoolse opvang. Het kan zijn dat bijvoorbeeld een gastouder op uw verzoek uw kind komt ophalen. Het kan ook zijn, dat uw kind naar één van de buitenschoolse opvang locaties (BSO's) in de buurt gaat. Wij hebben met deze locaties goede contacten, zodat ook wij op de hoogte zijn van wie uw kind ophaalt van school wanneer u dit zelf niet kunt doen. Wij vragen u altijd de leerkracht hiervan persoonlijk op de hoogte te stellen. Om het overzichtelijk te maken voor zowel de BSO's als de kinderen, hebben wij een BSO-bushalte gemaakt bij de ingang van de first unit. Hier wachten de kinderen en de BSO op elkaar, wel zo makkelijk!

Meer informatie nodig? Vraag het ons, we helpen graag en brengen u graag in contact met de verschillende partners.

Van peuter naar kleuter

Vanuit de peuter crèches en kinderdagverblijven werken wij altijd met een 'warme overdracht', wat betekent dat de pedagogisch medewerkers en leerkrachten persoonlijk contact met elkaar hebben, om de overstap van voorschool naar school voor uw kind zo soepel mogelijk te laten verlopen. Uiteraard gebeurt dit altijd na contact met u als ouder. We werken toe naar een nog betere overdracht. Dit doen we in de samenwerking Overdracht+. U wordt hier als ouder al op de kinderopvanglocatie in meegenomen, met de stappen van het Overdracht+ Routeplan. Hierin staan alle stappen beschreven, van het driejaarsgesprek op de kinderopvanglocatie en het bezoeken van open dagen tot en met het overstapgesprek, het wennen op school en de daadwerkelijke eerste dag op school. Meer weten? Vraag het ons of de kinderopvanglocatie en ga op zoek naar de blauwe posters met hierop de route.

Met peuter crèche De Poorten organiseren wij Het Derde Dagdeel. Dit is een samenwerking om de overstap tussen peuter crèche en basisonderwijs te verzachten. Eens per week komt de pedagogisch medewerker van de peuter crèche met een groep peuters naar school toe, om hier samen met de kleuters en de leerkrachten van de first unit te wennen aan het samen spelen en werken op school. Ook ouders worden hierin meegenomen. Het doel is de overstap van peuter crèche naar school te verzachten en flexibel in te kunnen spelen op de behoefte van het kind hierin.

Vanaf schooljaar 2020-2021 bieden wij onderdak aan Meet&Play van R-Newt. Zij organiseren wekelijkse bijeenkomsten voor kinderen van 0-4 en van 4-6, waar zij samen met hun ouders kunnen komen spelen, leren en wennen. Is dit iets voor u of kent u iemand voor wie dit interessant is? Laat het ons weten, we brengen u graag in contact!

Contactgegevens van samenwerkingspartners kinderopvang en buitenschoolse opvang

Sport BSO Drieburcht en Sport BSO Pellikaan

Buitenschoolse opvang
Wagnerplein 1B en Rueckertbaan 219
Jurgen Wens
06-83201836
j.wens@kinderstadtilburg.nl
<https://www.kinderstadtilburg.nl/locaties/pellikaan>
<https://www.kinderstadtilburg.nl/locaties/drieburcht>

Peutercrèche Poorten

Peutercrèche
Hasseltstraat 194
5046 LP Tilburg
013-464 9226
www.kindercreche.nl/locaties/poorten
Directeur Astrid Groenewoud: 06-55115281
Let op: deze locatie wordt uitgebreid tot een 0-4 kinderopvanglocatie

Kinderdagverblijf Kindercrèche Spoorzone

Kinderdagopvang en peutercrèche
Burgemeester Brokxlaan 1617
013 581 1090
<https://www.kindercreche.nl/locaties/spoorzone>
Directeur Astrid Groenewoud: 06-55115281

KrisjKrasjKresj kinderopvang Tilburg Oud Noord

Kinderdagopvang
Smidspad 76 a
013 544 64 16
<https://www.sterrekinderopvang.nl/krisjkrasjkresj>
Directeur Jacqueline Ogier : 06-10745482

Schalmei kinderopvang Tilburg Oud Noord

Kinderdagopvang
Smidspad 76 A
5046 JD Tilburg
013 5450932
<https://www.sterrekinderopvang.nl/schalmei>
Directeur Jacqueline Ogier : 06-10745482