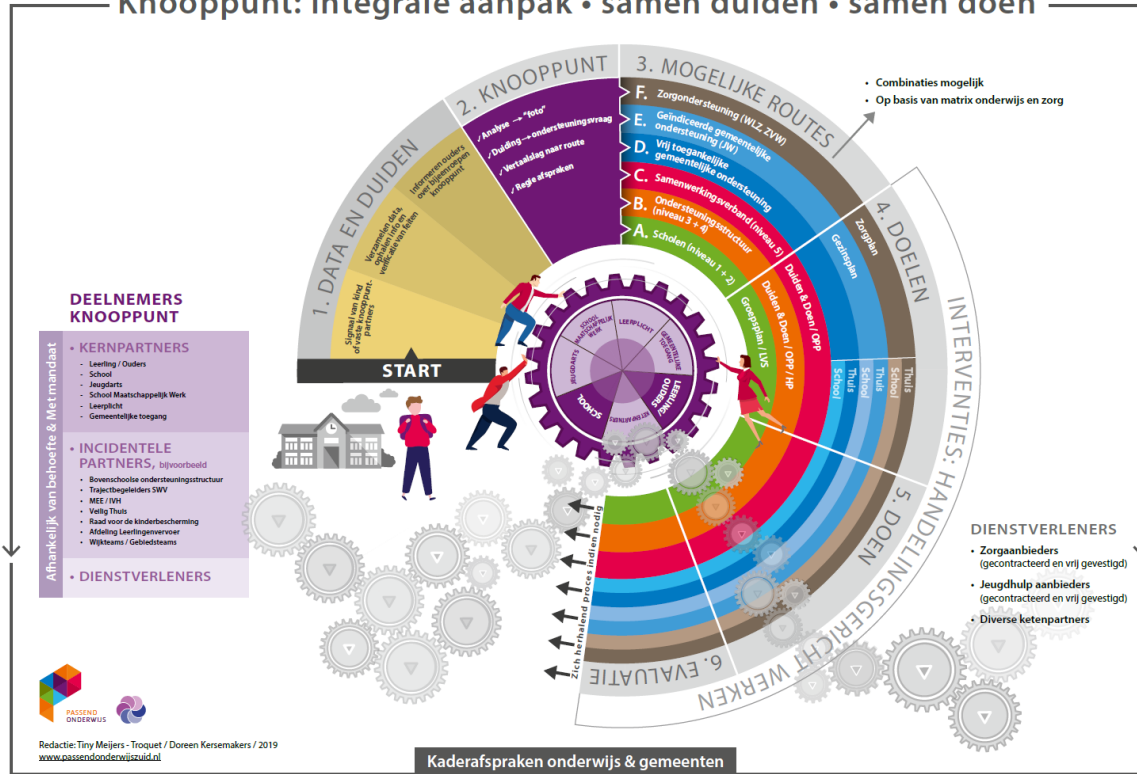


## **INRICHTING KNOOPPUNT**

**Schooljaar 2023-2024**

In het ondersteuningsplan zijn vier ankerpunten geformuleerd waaraan de basisondersteuning (ondersteuningsniveau 1-4) en extra ondersteuning (niveau 5) moet voldoen. Ankerpunt 4 betreft een effectieve interne ondersteuningsstructuur, passend bij het onderwijskundig en pedagogisch concept van de school. In Zuid Limburg hebben de schoolbesturen afgesproken dat de ondersteuningsstructuur op scholen zodanig is ingericht dat in elk niveau de school autonoom ondersteuning kan bieden of dat de ondersteuning met behulp van netwerkpartners tijdig, flexibel en adequaat ontsloten kan worden. Het is aan schoolbesturen en scholen om deze ondersteuningsstructuur per school vorm en inhoud te geven. In de notitie zorg in en om school (bijlage) is voor de aansluiting tussen school en ketenpartners op hoofdlijnen uitgewerkt.

# Knooppunt: integrale aanpak • samen duiden • samen doen



Redactie: Tiny Meijers - Troquet / Doreen Kersemakers / 2019  
[www.passendonderwijszuid.nl](http://www.passendonderwijszuid.nl)

Kaderafspraken onderwijs & gemeenten  
 Zuid-Limburg 2019 - 2023

## DOEL EN KADER

Schoolbesturen hebben besloten dat elke school in de basisondersteuning en in de extra ondersteuning in Zuid-Limburg een knooppunt inricht waarmee adequaat ketenpartners bij een casus betrokken kunnen worden en zorgondersteuning (indien nodig) ontsloten kan worden. Dit hoeft dus niet bij elke school op dezelfde manier; dit is afhankelijk van leerlingenpopulatie, pedagogisch- en onderwijskundig concept, etc.

### **Het kader van een succesvol knooppunt bij de Broederschool in Heerlen**

De winst van een ondersteuningsstructuur waarin samenwerking centraal staat:

- snel signaleren van opvoed- en opgroei problemen.
- snel signaleren van (mogelijk) schoolverzuim.
- na het maken van de 'foto' ontsluiten en beschikbaar krijgen van zorgondersteuning
- niet de procedure maar het signaal bepaalt de invulling, intensiteit en vorm van samenwerking.
- scholen halen snel en tijdig hun vaste partners erbij (consult, advies, knooppunt); de casus een gedeelde verantwoordelijkheid.
- met ouders/kinderen praten in plaats van over hen. Versterken regie ouders.
- zo nodig bouwen ouders zelf, of met ondersteuning, aan een ondersteuningsplan via integraal, oplossingsgericht en op maat.
- lichte hulp/ondersteuning met behulp van de omgeving waar het kan, en zware ondersteuning waar het moet.
- contactpersonen voor elke school voor snellere en betere afstemming.

## 1. ORGANISATIE

- Knooppunt  
Zes keer per jaar is er een knooppuntoverleg, locatie Broederschool  
Vaste Samenstelling knooppunt: Jeugdarts GGD; Medewerker Jens en IB 'er school. Andere partners zoals Peuterspeelzaal 't Meuleke, Jens, Expertiseteam gemeente, VSV, onderzoeksbureaus sluiten aan op verzoek van school/schoolarts, jeugdconsulent of op verzoek van genoemde instanties.
- Lopende knooppunten
- Warme overdracht PSZ
- Warme overdracht VO
- Schoolmaatschappelijk werk (16 uur per week)

Organisatie	Naam contactpersoon/ contactgegevens	Functie contactpersoon
<b>Structurele deelnemers.</b>		
<b>Alcander</b>	Maartje Salzman E: <a href="mailto:msalzman@alcander.nl">msalzman@alcander.nl</a>	Jeugdconsulente Molenberg
<b>Jens</b>	Emmy Smeets E: <a href="mailto:esmeets@jenshelpt.nl">esmeets@jenshelpt.nl</a>	Schoolmaatschappelijk werk
<b>Jens</b>	Nanique Curvers E: <a href="mailto:ncurvers@jenshelpt.nl">ncurvers@jenshelpt.nl</a>	Ambulant begeleider
<b>Gemeente</b>	Josje Hermans E: <a href="mailto:j.hermans@heerlen.nl">j.hermans@heerlen.nl</a>	Expertiseteam
<b>Jeugdarts GGD</b>	Lieke Amkreutz 088- 8805030	Jeugdarts ( 4 tot 18 jaar)
<b>Broederschool</b>	Nicole Slangen en Jill America E: <a href="mailto:n.slangen@innovo.nl">n.slangen@innovo.nl</a> <a href="mailto:j.america@innovo.nl">j.america@innovo.nl</a>	Interne begeleiders Broederschool

<b>Incidentele deelnemers</b>		
<b>Alcander</b>	Rob Houkes E: <a href="mailto:rhoukes@alcander.nl">rhoukes@alcander.nl</a>	Maatschappelijk werker
<p><b><u>Veilig Thuis Zuid-Limburg</u></b></p> <p>Postadres: Postbus 33, 6400 AA Heerlen</p> <p>T: 088 – 8805014 en E <a href="mailto:contact@veiligthuiszl.nl">contact@veiligthuiszl.nl</a> (voor professionals)</p> <p>T: 0800 - 2000</p> <p>Website: <a href="http://www.veiligthuiszl.nl">www.veiligthuiszl.nl</a></p>		
<b>Wijkagent Tel: via politie</b>	Rob Post E: <a href="mailto:rob.post@politie.nl">rob.post@politie.nl</a>	Wijkagent Molenberg
<b>VSV</b>	Karin Gehlen E: <a href="mailto:k.gehlen@heerlen.nl">k.gehlen@heerlen.nl</a>	Leerplichtambtenaar

<b>GGD afdeling Jeugdgezondheidszorg Zuid Limburg</b> Algemeen nummer (088) 8805030 Heerlen: Het Overloon 2, Heerlen, 6411TE Heerlen Tel. 0888805000		
<b>Logopedie Molenberg</b>	Suzanne Cremers E: <a href="mailto:info@parkstad-logopedie.nl">info@parkstad-logopedie.nl</a> T: 0458709900	Parkstad (Pre)Logopedie en Dyslexie
<b>Ergotherapie</b>	Kantoor: Synthese Geleen E: <a href="mailto:info@synthese-geleen.nl">info@synthese-geleen.nl</a> T: 046-4754034	Ergotherapeute op Broederschool: Nathalie van Weersch
<b>Stichting Peuteropvang Heerlen:</b>  't Meuleke : Peuteropvang in gebouw Broederschool	<b>Kantoor:</b> Molenwei 400 6412WG Heerlen E: <a href="mailto:info@povh.nl">info@povh.nl</a>	Ingrid van den Bunder   Merith Rooden
<b>SWV Passend Onderwijs Maastricht Heuvelland en Parkstad (PO31-06)</b>  A Nieuw Eyckholt 290e 6419 DJ Heerlen T 085 - 488 12 80 E <a href="mailto:info-po@swvzl.nl">info-po@swvzl.nl</a>	Doreen Kersemakers E: <a href="mailto:d.kersemakers@swvzl.nl">d.kersemakers@swvzl.nl</a>	Directeur Samenwerkingsverband
<b>Innovo</b>	Leon Rutten E: <a href="mailto:leon.rutten@innovo.nl">leon.rutten@innovo.nl</a>	Procesbegeleider
<b>Clusteroverstijgende expertise Innovo</b>	Yolanda Smeets Jeroen Pieters Sandra Gelissen	
<b>Mgr. Hanssen</b>	Patricia Erven	Logopedie

## 2. PROCEDURE EN WERKWIJZE

Concrete (werk)afspraken: vragen die kunnen helpen bij het maken van (werk)afspraken:

### 1) Hoeveel uren SMW/JGZ/Team Toegang zijn nodig en welke vorm?

Knooppunt 6x per jaar

Knooppunten lopende casussen, op uitnodiging van proceseigenaar.

### 2) Wie heeft de regie in welke fase?

Knooppunt => IB'ers in overleg met schoolmaatschappelijk werker.

Lopende knooppunten => Regisseur expertise team of gezinswerker Jens.

### 3) Op welke wijze wordt de casus geanalyseerd? Hoe maken we de "foto"? vertaalslag en toeleiding naar hulpverlening?

#### Knooppunt

- 1) Gegevens worden geanalyseerd vanuit ouders, leerkracht en IB
- 2) Brainstormen in knooppunt: alle input en gegevens worden hierin meegenomen.
- 3) Acties uitvoeren
- 4) Terugkoppeling in knooppunt

#### Knooppunten vanuit regisseur expertiseteam gemeente of gezinswerker Jens

- 1) Regisseur analyseert en coördineert
- 2) Tijdens knooppunt worden mogelijke acties uitgezet
- 3) Zo nodig nieuwe datum knooppunt plannen en terugkoppeling

### 4) Scholen vragen op tijd consult en advies. Bij wie, waarover, wat heb je van elkaar nodig met betrekking tot informatie, houding, kennis, reactietijd?

Bij wie kunnen wij terecht:

Knooppunt: Advies over opvoeding, aanpak thuis, opvallend gedrag niet meteen te herleiden naar school, etc.

Maatschappelijk werk: Adviezen laagdrempelig inzet in gezin. Indien er grotere problemen worden aangetroffen kan de casus opgeschaald worden.

Expertiseteam gemeente: Multi-problematiek in een gezin.

Jeugdarts: Tijdens knooppuntoverleg en/of via mail. Verwijzing ergotherapie.

Procesbegeleider vanuit Innovo: Advies over juiste plaatsing leerling en eerste check bij mogelijke verwijzing naar SO. Voor de Broederschool is dat Leon Rutten.

Samenwerkingsverband: Check op verwijzing naar S(B)O. Ze SWV kijkt mee om de meeste geschikte plek voor de leerling te vinden. Er wordt dan een TLV afgegeven voor S(B)O .

Clusteroverstijgende expertise vanuit Innovo: advies op taal, leren, gedrag. Dit wordt op de Broederschool ingevuld door Jeroen Pieters, Yolanda Smeets en Sandra Gelissen.

Logopedie: Advies vanuit schoollogopedist Patricia Erven (ingekocht bij Mgr Hanssenschool). Advies en overleg met logopedisten in de buurt. Laagdrempelig. Voert screening uit bij alle 5 jarige leerlingen of op aanvraag leerkracht/IB'er.

Veilig thuis: Advies vanuit veilig thuis rondom Kindermishandeling/ verwaarlozing. Na advies vanuit VT wordt er een melding gemaakt.

Wijkagent: Kan ingeschakeld worden bij escalaties in de wijk die zijn weerslag hebben op school. Wijkagent heeft dan de optie om op te schalen naar de politie als dit nodig blijkt te zijn.

Onderzoeken lopen via Jens. Vooraf vindt er een knooppunt plaats.

### **5) Wie haal je erbij en waarom?**

Zie punt 2 en organisatie onderdeel 1. Ligt dus aan de casus wie je benadert

### **6) Weten we wie welke rol, taak, verantwoordelijkheid inneemt in de ondersteuningsstructuur en waarvoor wie te benaderen?**

Zie 2.2

### **7) Heeft elke deelnemer mandaat om besluiten te nemen?**

Mandaat => Nee. Er is een advies met toestemming ouders. Vervolgens wordt er een aanvraag opgesteld die loopt via Jens.

Bij knooppunt school :

- Beslissingen rondom gezinssituatie => niet
- Beslissingen rondom schoolsituatie => wel

Beide altijd met toestemming van gezaghebbende ouders.

### **8) Hoe worden ketenpartners (tijdig) betrokken bij een TLV-aanvraag?**

- 1.Ouders benaderen en meenemen in het proces
- 2.Loop je in de klas tegen ontwikkeling/gedrag leerling aan dan wordt de IB ingeschakeld.
- 3.Clusterverbinders van de expertisepool van Innovo kijken mee en geven advies
- 4.Zo nodig dan bespreken in een knooppunt met alle zorgpartners erbij.
- 5.Wanneer er zorgvragen zijn die de Broederschool overstijgen dan wordt eerst Leon Rutten vanuit Innovo ingeschakeld.

#### Aanvraag voor S(B)O of andere BaO

Rol van Leon Rutten vanuit Innovo:

- Leon Rutten kijkt eerst met de school mee vanuit een adviserende rol
- Denkt de school daarna aan mogelijke plaatsing S(B)O dan kijkt Leon Rutten bij een aanvraag voor S(B)O of de benodigde documenten goed zijn ingevuld. Ook kijkt hij of de kwaliteit van het voorafgaande proces van extra zorg in orde is en de uitvoering van de ondersteuningsniveaus 1 t/m 4 goed zijn uitgevoerd.
- Hij geeft dan wel/niet groen licht om het door te sturen naar het SWV .

6.Vanuit het SWV zal dan een trajectbegeleider contact opnemen met onze school. .

Trajectbegeleider met als taken: (zorgniveau 4-5)

- De trajectbegeleider neemt deel aan een knooppunt waarbij ouders en S(B)O ook aansluit.
- Bij groen licht voor plaatsing ( S(B)O geeft de directeur van het SWV de beschikking af.