



Een wereld vol talen(t)

Schoolplan 2023-2026

“Expertise borgen, uitbreiden en uitdelen”

Utrecht,
Versie 15 december 2022

Taalschool Utrecht
Hoofdlocatie Ondiep 63
3552 EB Utrecht
030-2944664

Brinummer: 17ZR
Email: administratie@taalschoolutrecht.nl
Website: www.taalschoolutrecht.nl

Directeur: Jenny Olsthoorn
Adjunct-directeur: Esther van Zoest

Voorwoord en leeswijzer

Beste lezer,

Voor u ligt ons nieuwe schoolplan voor de beleidsperiode 2023 tot en met 2026.

De afgelopen beleidsperiode, van 2017 tot en met 2022, was in veel opzichten een mooie uitdaging. We ontvingen leerlingen met veel verschillende achtergronden en nationaliteiten. Er was sprake van dalende en stijgende leerlingenaantallen. Met als gevolg dat we afscheid namen van collega's of opeens veel collega's moesten aannemen.

We zijn vooral blij dat in de afgelopen beleidsperiode vanuit de samenwerkende partners in de gemeente Utrecht de moeite is genomen om het samenwerkingsconvenant van 2004 te evalueren en een nieuwe impuls te geven. Ook in de nieuwe beleidsperiode zullen we als de school die gespecialiseerd is in de eerste opvang van nieuwkomers in de basisschoolleeftijd een belangrijke plaats innemen binnen het Utrechtse onderwijsveld. We zullen onze expertise inzetten om - met alle andere scholen in de stad - de nieuwkomers kansen bieden op een mooie toekomst!

In dit document nemen we u mee vanaf het vertrekpunt, de evaluatie van de afgelopen periode.

Om via een uitwerking van visie en koers naar de uitwerking van onze werkwijze en de ontwikkelstappen die we in de toekomst hopen te zetten.

In elk hoofdstuk zijn links te vinden, die verwijzen naar documenten die meer onderliggende informatie geven over het betreffende onderwerp.

Als Taalschool kunnen we onze koers voor de komende beleidsperiode als volgt samenvatten:

Expertise borgen, uitbreiden en uitdelen.

Dat wat we goed doen, wat we weten en kunnen, willen we vasthouden, ondanks nieuw personeel en het werken op meerdere locaties. We willen deze expertise verstevigen en uitbreiden op basis van nieuwe (wetenschappelijke) inzichten en samenwerking met anderen. Daarnaast ziet de Taalschool het als een belangrijke opdracht om onze expertise ten aanzien van het onderwijs aan nieuwkomers te delen met andere scholen in de stad om een doorgaande lijn in het onderwijs te realiseren voor de kinderen die doorstromen.

Mocht u vragen of opmerkingen hebben naar aanleiding van dit document, dan kunt u natuurlijk altijd contact met ons opnemen.

Namens directie en team Taalschool Utrecht,
Jenny Olsthoorn en Esther van Zoest
Utrecht, december 2022

INHOUDSOPGAVE

HOOFDSTUK 1 EVALUATIE VAN DE AFGELOPEN PERIODE	4
1.1 ONTWIKKELINGEN	4
HOOFDSTUK 2 MISSIE, VISIE, KOERS VOOR DE TOEKOMST	5
2.1 DE OPDRACHT (MISSIE) VAN TAALSCHOOL UTRECHT	5
2.2 DE AMBITIE (VISIE) VAN TAALSCHOOL UTRECHT	5
2.3 PCOUWILLIBRORD– MISSIE EN VISIE	7
HOOFDSTUK 3 ONTWIKKELDOELSTELLINGEN ORGANISATIE	8
3.1 KORTE BESCHRIJVING VAN DE SITUATIE	8
3.2 KOERS VOOR DE TOEKOMST EN ONTWIKKELDOELEN 2023-2027	8
HOOFDSTUK 4. ONTWIKKELDOELSTELLINGEN MENSEN	9
4.1 BELANGRIJKSTE SPELERS	9
4.2 KOERS VOOR DE TOEKOMST EN ONTWIKKELDOELEN 2022-2026	10
HOOFDSTUK 5 ONTWIKKELDOELSTELLINGEN ONDERWIJS EN ONDERSTEUNING	
11	
5.1 ONDERWIJSPROCES	11
Opbouw van het onderwijs	11
Onderwijsaanbod	12
Onderwijsondersteuning	13
5.2 SCHOOLKLIMAAT	14
5.3 ONDERWIJSRESULTATEN	16
5.4 Koers voor de toekomst en ontwikkeldoelen 2023-2027	17
HOOFDSTUK 6 ONTWIKKELDOELSTELLINGEN MONITORING, REFLECTIE EN ONTWIKKELING	18
6.1 KORTE BESCHRIJVING VAN DE SITUATIE	18
6.2 VERANTWOORDING VAN DE ONDERWIJSKWALITEIT	18
6.3 KOERS VOOR DE TOEKOMST EN ONTWIKKELDOELEN 2023-2027	19
HOOFDSTUK 7 ONTWIKKELDOELSTELLINGEN MATCH MET DE OMGEVING	20
7.1. KORTE BESCHRIJVING VAN DE SITUATIE	20
7.2 KOERS VOOR DE TOEKOMST EN ONTWIKKELDOELEN 2023-2027	21
HOOFDSTUK 8 ONTWIKKELDOELSTELLINGEN FINANCIËEL EN MATERIEEL BELEID, ICT EN HUISVESTING	22
8.1 KORTE BESCHRIJVING VAN DE SITUATIE	22
8.2 KOERS VOOR DE TOEKOMST EN ONTWIKKELDOELEN 2023-2027	23

Hoofdstuk 1 Evaluatie van de afgelopen periode

Voordat we vertrekken richting de toekomst, willen we in dit eerste hoofdstuk stilstaan bij waar we als school vandaan komen en welke ontwikkelingen we de afgelopen vijf jaar hebben doorgemaakt.

1.1 Ontwikkelingen

Interne ontwikkelingen

Zoals al in de inleiding werd aangegeven, was de afgelopen periode een mooie en uitdagende periode. We hebben veel leerlingen een goede start in het Nederlandse Onderwijs kunnen geven. In bijlage 1a ziet u de leerlingenaantallen en gegevens over de nationaliteiten van de leerlingen die we afgelopen jaren onderwijs hebben geboden. Ook zijn in deze bijlage de gegevens met betrekking tot de formatie te vinden.

Evaluatie doelstellingen schoolplan 2017-2022

Wat betreft de inhoudelijke ontwikkeling is de Taalschool bezig geweest met onder andere:

- De implementatie en versterking van het effectieve directe instructiemodel (EDI);
- De versterking van traumasensitief werken binnen alle lagen van de organisatie;
- De invoering van Beweegwijs;
- Het borgen van onze stevige basis op het gebied van onder andere Mondeling Nederlands.

Een evaluatie van de doelen uit het schoolplan van de afgelopen beleidsperiode op detailniveau is te vinden in bijlage 1b.

Externe ontwikkelingen

In 2021-2022 is met alle schoolbesturen in Utrecht, met de Gemeente Utrecht en met samenwerkingsverband Utrecht PO het convenant dat aan de basis ligt van Taalschool Utrecht geëvalueerd. Besloten is om Taalschool Utrecht ook de komende periode in stand te houden als een stedelijke gespecialiseerde school voor eerste opvang van nieuwkomers, daar zijn we blij mee. Daarnaast is besloten om de expertise van Taalschool Utrecht dichter bij het regulier onderwijs te brengen. Dit krijgt vorm door het ontwikkelen van een meerjarenmodel voor de ondersteuning van nieuwkomers binnen Utrecht. In de komende beleidsperiode zal het meewerken aan het uitrollen van dit meerjarenmodel een expliciet speerpunt zijn.

Landelijk zijn er natuurlijk ook ontwikkelingen die van invloed zijn op de Taalschool:

- De nieuwe eisen rondom burgerschapsonderwijs – de nieuwe kwaliteitskaart wordt ontwikkeld in 2022-2023;
- Het lerarentekort, dat ook in Utrecht een rol speelt - hoewel wij nog steeds in staat zijn gebleken de vacatures in te vullen;
- Het Nationaal Programma Onderwijs, waardoor onze begroting voor het eerst sinds jaren sluitend is;
- Mondiale ontwikkelingen met als gevolg een toestroom van nieuwkomers. Zo hebben we in de afgelopen periode, als gevolg van bewegingen op het wereldtoneel, onder andere veel leerlingen uit Afghanistan en de Oekraïne mogen ontvangen.
- Toenemende internationalisering ook binnen de stad Utrecht.

Onderliggende documenten

[BIJLAGE – Beleidsperiode 2017-2022 in beeld](#)

[BIJLAGE – Evaluatie doelstellingen 2017-2022](#)

Hoofdstuk 2 Missie, visie, koers voor de toekomst

Wat willen we als Taalschool betekenen en hoe willen we ons onderwijs vormgeven richting 2027? Dit staat beschreven in de missie en visie van Taalschool Utrecht. We hebben de missie en visie in het afgelopen schooljaar verder uitgewerkt en geconcretiseerd.

De ontwikkeldoelen op verschillende thema's worden in de vervolghoofdstukken verder geconcretiseerd.

2.1 De opdracht (Missie) van Taalschool Utrecht

Taalschool Utrecht is de basisschool voor nieuwkomers in Utrecht. Taal, cultuur en sociale vaardigheden zijn geïntegreerd in het onderwijs. Leerlingen voelen zich welkom en maken een goede start in de Nederlandse samenleving. Een leerling die vanuit onze school doorstroomt, begrijpt en gebruikt de Nederlandse taal voldoende om door te kunnen groeien in het vervolgonderwijs.

Taalschool Utrecht:

- biedt leerlingen een veilige en voorspelbare leeromgeving;
- legt een stevige basis voor de schoolloopbaan;
- geeft leerlingen de ruimte om zich optimaal te ontwikkelen.

Onze leerlingen begeven zich na vestiging in Nederland in een nieuwe sociale context. Het land, de cultuur, het Nederlandse onderwijssysteem, hun huis en Taalschool Utrecht: alles is nieuw voor onze leerlingen. Het functioneren in deze nieuwe context vraagt uiteenlopende competenties zoals het herkennen van eigen emoties, het kunnen inleven in de situatie van de ander en het oplossen van emotionele problemen. Dit alles is onderdeel van persoonsvorming en het breed ontwikkelen van een persoonlijkheid.

Taalschool Utrecht maakt deel uit van PCOUWillibrord. De scholengroep bestaat uit 30 scholen voor basisonderwijs, speciaal basisonderwijs, (voorgezet) speciaal onderwijs en 13 scholen voor voortgezet onderwijs in Utrecht en omgeving. Kijk voor meer informatie op www.pcouwillibrord.nl

Taalschool Utrecht heeft een stedelijke functie en vormt binnen Utrecht de eerste fase van onderwijs aan nieuwkomers, passend bij de visie op meerjarige ondersteuning aan nieuwkomers. Na een periode van één tot anderhalf jaar op onze school stromen leerlingen door. Vanuit onze expertise ondersteunt de Taalschool de ontvangende scholen.

Taalschool Utrecht is een expertisecentrum op het gebied van onderwijs aan nieuwkomers en helpt vanuit het expertiseteam de scholen in Utrecht om hun eigen basis op het gebied van onderwijs en ondersteuning aan nieuwkomers te versterken.

2.2 De ambitie (Visie) van Taalschool Utrecht

Visie op leren en ontwikkeling

In onze visie op dat wat nodig is voor nieuwkomers, die in het Nederlandse onderwijssysteem binnen komen, sluiten we aan op de theoretische achtergronden die ten grondslag liggen aan de visie die binnen Samenwerkingsverband Utrecht PO is geformuleerd. Zie voor meer informatie ook: <https://swvutrechtpo.nl/doorgaande-lijn-nieuwkomers/>.

Vanuit deze wetenschappelijke inzichten is het voor ons belangrijk om:

- Thematisch en integraal te werken aan taalontwikkeling, met een duidelijke visie op meertaligheid en de inzet van thuistalen;
- Een cultuur- en trauma sensitieve omgeving te bieden, die veilig, duidelijk en voorspelbaar is;
- Oog te hebben voor de ontwikkeling van het gehele kind, waarin een belangrijk onderdeel het sociaal-emotioneel leren en de ontwikkeling van veerkracht is;
- Als school in te zetten op het betrekken van ouders bij de schoolloopbaan en het versterken van het thuisnetwerk.

Wij zien deze onderdelen als de belangrijkste expertisegerieden van onze school, naast kennis van gedifferentieerd werken aan cruciale doelen en het op korte termijn in beeld brengen van de didactische beginsituatie van kinderen.

Visie op team en communicatie

Taalschool Utrecht heeft een lerend team met een positieve houding. Het team staat voor het best mogelijke onderwijs. Het team handelt consequent, ziet mogelijkheden en communiceert helder en

respectvol met ouders, verzorgers, professionals en leerlingen. We hebben om onze professionaliteit te concretiseren een schoolklimaatovereenkomst opgesteld, die leidend is in ons handelen. Zie bijlage Schoolklimaatovereenkomst.

2.3 PCOUWillibrord – missie en visie

Strategische beleidslijnen PCOUWillibrord

PCOUWillibrord heeft als missie: *Voor iedere leerling de beste ontwikkelkansen* en werkt vanuit de kernwaarden verantwoordelijkheid, verbinding, ontwikkelingsgericht en durf. Dit wordt gekoppeld aan vier strategische lijnen waaraan de scholengroep de ambities voor de komende jaren verbindt: kansengelijkheid, grootstedelijke problematiek, aantrekkelijk werkgeverschap en toekomstbestendig onderwijs. Op de [website van PCOUWillibrord](#) is hierover meer te lezen.

De Taalschool geeft hier, als onderdeel van PCOUWillibrord, als volgt invulling aan:

- **Kansengelijkheid:** Hoewel wij voorstander zijn van een inclusieve samenleving, bieden we als Taalschool een gespecialiseerde vorm van eerste opvang aan. Uit de nieuwste wetenschappelijke inzichten blijkt dat nieuwkomersleerlingen in hun eerste periode in Nederland grote baat hebben bij een gespecialiseerde aanpak op het gebied van:
 - Taalonderwijs en de inzet van meertaligheid;
 - Versterking van het thuisnetwerk;
 - Cultuur- en traumasensitief werken;
 - In beeld brengen van de mogelijkheden van de leerling en het opstellen van een plan om succesvol het Nederlandse systeem in te kunnen stromen.

Doordat we deze ondersteuning op Taalschool Utrecht kunnen bieden, geven we de leerling een grotere kans om succesvol te kunnen zijn in het Nederlandse onderwijssysteem en binnen de Nederlandse samenleving. We werken daarmee expliciet aan de kansengelijkheid voor onze leerlingen;

- **Grootstedelijke problematiek:** Utrecht wordt meer en meer een internationale stad, waarbinnen mensen met verschillende achtergronden en nationaliteiten een plek zoeken en vinden. Wij leveren met onze school daaraan een bijdrage en willen ons niet beperken tot het ontwikkelen van de kwaliteit van onze eigen school. We zetten ons ook in om de brede basis van andere scholen op het gebied van nieuwkomers (en hun onderwijs- en ondersteuningsbehoeften) te versterken. Dat doen we onder andere door de inzet van ons expertiseteam;
- **Aantrekkelijk werkgeverschap:** Er is aandacht voor de individuele medewerker, onder andere door gesprekken en persoonlijke attenties. Werknemer en directie kijken naar persoonlijke ontwikkeldoelen en facilitering daarvan. Goed werkgeverschap is bij ons op school: verantwoordelijkheid dragen met elkaar en verantwoordelijk zijn voor elkaar. We hebben een gedegen inwerkplan voor nieuwe medewerkers en werken aan een gezamenlijke teamcultuur.
- **Toekomstbestendig onderwijs:** Binnen Taalschool Utrecht maken we leerlingen bewust van hun eigen identiteit en hun eigen geschiedenis, maar leren we de leerlingen ook dat ze – naast burger van Nederland – ook wereldburger zijn. We hebben oog voor verschillen in de wereld en gebeurtenissen die daar plaatsvinden. We maken waar mogelijk gebruik van ondersteunende ICT-hulpmiddelen om het onderwijs vorm te geven. Ook leren we de leerlingen in de bovenbouw om te gaan met de hulpmiddelen die ze binnen het voortgezet onderwijs nodig hebben.

Onderliggende documenten

BIJLAGE – Schoolklimaatovereenkomst

Hoofdstuk 3 Ontwikkeloelstellingen Organisatie

In dit hoofdstuk wordt globaal de organisatie van de school beschreven.

3.1 Korte beschrijving van de situatie

Taalschool Utrecht heeft in de afgelopen jaren een fluctuatie in leerlingenaantallen doorgemaakt. En met deze leerlingenaantallen wijzigde ook telkens het aantal medewerkers en het aantal locaties. Op dit moment (najaar 2022) kent Taalschool Utrecht een hoofdlocatie in Ondiep, en drie nevenlocaties, die verspreid liggen over de stad.

Onze leerlingen

Op 1 oktober 2022 telde de school 486 leerlingen. We hebben binnen de school 61 nationaliteiten.

Team

Op 1 oktober 2022 telde de school de onderstaande aantallen personeelsleden.

Functie	Aantal mensen	Aantal WTF
Leerkracht	44	30,2
Onderwijsondersteuner	13	9,8
Onderwijsassistent	2	1,4
Speltherapeut	1	0,5
Administratief medewerker	1	1,0
Conciërge	4	1,4
Intern Begeleider	4	3,0
Teamleider	3	2,4
Adjunct-directeur	1	0,8
Directeur	1	1,0

Totaal aantal medewerkers: 74

Totaal aantal WTF: 51,5

Jaarlijks hebben we ook nog een aantal stagiaires.

Management

Het managementteam wordt gevormd door de directeur, de adjunct-directeur en de teamleiders.

Stedelijk expertiseteam Nieuwkomers

In opdracht van het Samenwerkingsverband Utrecht PO gaat Taalschool Utrecht vanaf schooljaar 2022-2023 vorm geven aan het Stedelijk Expertiseteam Nieuwkomers. In dit team zitten een aantal medewerkers van Taalschool Utrecht, die voor een deel van hun aanstelling als lid van dit team werkzaam zijn. In samenwerking met onder andere de Hogescholen in de stad voeren zij de opdracht uit om nieuwkomerspecialisten te trainen op scholen in Utrecht. Doel hiervan is het uitrollen van een meerjarenmodel voor onderwijs en ondersteuning aan nieuwkomers in de basisschoolleeftijd binnen Utrecht.

3.2 Koers voor de toekomst en ontwikkeldoelen 2023-2027

We hebben onze globale koers en de ontwikkelpunten geformuleerd op de onderstaande ambitiekaart.

AMBITIEKAART Doelstellingen 2023-2026

BIJLAGE – Taalschool Jaarplan 2022-2023

Onderliggende documenten

BIJLAGE – Organogram

Hoofdstuk 4 Ontwikkeldoelstellingen Mensen

We ontwikkelen Taalschool Utrecht samen met alle direct betrokkenen, de leerlingen, hun ouders en/of verzorgers en het team. In dit hoofdstuk staat te lezen op welke manier we met elkaar om willen gaan en op welke manier we ons personeel optimaal willen inzetten en uitdagen tot ontwikkeling.

4.1 Belangrijkste spelers

Leerlingen

Diversiteit is een van de belangrijkste kenmerken van de school. We realiseren ons daardoor des te meer dat elk mens (en dus elke leerling) uniek is in zijn persoonlijke kenmerken, achtergrond en geschiedenis. We willen dit waarderen en vieren, waarbij we ieders talent willen ontdekken en laten groeien. Daarbij vieren we de verschillen die er zijn, de manier waarop we elkaar kunnen helpen en van elkaar kunnen leren en is elke stap in ontwikkeling belangrijk.

Binnen Taalschool Utrecht nemen we leerlingen serieus. We willen zien en horen wat hen bezighoudt en wat dat betekent voor hun ontwikkeling. Een veilige setting is daarbij cruciaal, een setting waarin er oog is voor elkaar en de ruimte wordt genomen om elkaar te begrijpen.

Ouders

Voor het welbevinden en de ontwikkeling van onze leerlingen is het essentieel dat ouders op een positieve manier betrokken zijn bij de schoolloopbaan van hun kind. We zien ouders daarom als een onmisbare partner om de ontwikkeling van leerlingen zo optimaal mogelijk te laten verlopen. We ondersteunen ouders concreet bij het ontwikkelen en versterken van het thuisnetwerk, onder andere door samenwerking met It's my child.

Personeel

Het team van Taalschool Utrecht bestaat sinds de zomervakantie van 2022 uit ruim 70 ervaren en betrokken professionals. In de school zijn zeer diverse functies zichtbaar. Leerkrachten, leerkrachtondersteuners, onderwijsassistenten, intern begeleiders, een speltherapeut, administratief medewerker, teamleiders, vakleerkrachten bewegingsonderwijs en conciërges. Iedereen werkt samen voor het best mogelijke onderwijs. Sommige leerkrachten hebben aanvullend een specialistenrol, zoals gedragsspecialist of specialist NT2.

De grootte van het team fluctueert met ons leerlingenaantal. Gedurende het schooljaar openen we nieuwe groepen. Hierdoor zijn we regelmatig genoodzaakt nieuw personeel te werven. Om dit in goede banen te leiden is er een duidelijk sollicitatie- en inwerkprotocol. Vóór we overgaan tot aanname van nieuw personeel, volgt er altijd eerst een meeloop-dag en bespreken we hoe we werken op Taalschool Utrecht aan de hand van de schoolklimaatovereenkomst. Zo kunnen we van beide kanten een goede beslissing nemen. Vaak nemen we met de zomervakantie (op het moment dat ook veel leerlingen uitstromen) ook weer afscheid van een aantal collega's.

Visie op personeel

Het personeel is de grootste investering die onze organisatie doet. Wij geloven dat de inzet van goed onderwijspersoneel de belangrijkste bijdrage kan leveren in de ontwikkeling van kinderen en dat met name onze doelgroep daarbij extra gebaat is. We zetten daarom in op goede begeleiding van al ons personeel, met als doel om hen te ondersteunen in hun professionele ontwikkeling. Na aanname van nieuw personeel volgt altijd een inwerkperiode waarbij we zoveel mogelijk begeleiding op maat bieden. De continue in- en uitstroom vraagt ook flexibiliteit van de meer ervaren medewerkers op Taalschool Utrecht. Daarom hanteren we de functiemix. Op Taalschool Utrecht worden senior leerkrachten en leraar-experts gevraagd om startende leerkrachten te ondersteunen.

Taalschool Utrecht wil een lerende school zijn. Dit betekent dat we de persoonlijke ontwikkeling van alle teamleden zien als een continu proces en dat medewerkers regisseur zijn van hun eigen ontwikkeling. Ook vinden we het belangrijk om samen te praten over ontwikkeling. Feedback (kunnen) geven en ontvangen is daarbij een belangrijke vaardigheid. Dit punt staat ook beschreven in onze schoolklimaatovereenkomst.

Personeelsbeleid

PCOU Willibrord geeft als stichting handreikingen en systemen voor een gesprekkencyclus. We hebben deze op maat gemaakt voor Taalschool Utrecht. In de onderliggende bijlagen staat beschreven op welke manier de personeelsbegeleiding op Taalschool Utrecht vormgegeven wordt. Belangrijke onderdelen daarin zijn het Persoonlijk Ontwikkelings Plan (POP) en de zelfevaluatie. In

lijn met de CAO laat de medewerker zien dat hij/zij actief regie neemt over zijn/haar professionele ontwikkeling. Reflecteren en kritisch nadenken over je eigen handelen is daarom essentieel. Het MT hanteert een ontwikkelingsgerichte benadering: 'laat zien wat je goed kan en weet wat je ontwikkelings- en groeimogelijkheden zijn'. Deze ontwikkelingsgerichte benadering plaatst medewerkers in de positie om (proactief) regie te nemen over hun ontwikkeling en handelen. In de komende beleidsperiode zullen we starten met professionele reflectie op teamniveau met behulp van het observatie-instrument KAPABLO.

Verzuim

Taalschool Utrecht heeft duidelijk vastgelegde afspraken over ziekmelding, verzuimbegeleiding en re-integratie conform de richtlijnen van PCOUWillibrord. We zijn er op gericht problemen tijdig te signaleren door middel van de gesprekkencyclus en preventieve maatregelen in te zetten om het risico te beperken. Alle MT leden hebben deelgenomen aan een cursus 'voorkomen van en omgaan met verzuim'. Ook hebben we regelmatig overleg met de bedrijfsarts. Deze gesprekken zijn gericht op preventieve maatregelen in combinatie met het werken met getraumatiseerde kinderen. Voorgaande schooljaren hebben we op advies van de bedrijfsarts en de speltherapeut, het team begeleidde intervisie aangeboden ter voorkoming van secundaire traumatisering. Meer gegevens over het ziekteverzuim in de afgelopen periode is te vinden in bijlage 1a.

4.2 Koers voor de toekomst en ontwikkeldoelen 2022-2026

We hebben onze globale koers en de ontwikkelpunten geformuleerd op de onderstaande ambitiekaart.

[AMBITIEKAART Doelstellingen 2023-2026](#)

[BIJLAGE – Taalschool Jaarplan 2022-2023](#)

Onderliggende documenten

[BIJLAGE - Kwaliteitskaart Aanne name nieuwe medewerker](#) (wordt vastgesteld voorjaar 2023)

[BIJLAGE - Kwaliteitskaart Inwerken nieuwe medewerker](#) (wordt vastgesteld voorjaar 2023)

[BIJLAGE - Kwaliteitskaart Nascholingsplan](#) (in ontwikkeling 2022-2023)

[BIJLAGE - Kwaliteitskaart Verzuim en vervanging](#) (wordt vastgesteld voorjaar 2023)

[BIJLAGE - Inwerkplan nieuw personeel](#) (wordt vastgesteld voorjaar 2023)

[BIJLAGE - Nieuw personeel Administratieve handelingen](#) (wordt vastgesteld voorjaar 2023)

[BIJLAGE – Voorbeeldbrief Nieuwe leerkracht](#) (wordt vastgesteld voorjaar 2023)

[BIJLAGE - Kwaliteitskaart inzet Kapablo](#) (in ontwikkeling 2022-2023 - CONCEPT)

Het personeelsbeleid van PCOUWillibrord is beschikbaar via ons interne Sharepoint. De documenten die hier zijn in te zien, zijn genoemd in deze bijlage – [BIJLAGE Documenten HRM PCOUWillibrord](#)

Hoofdstuk 5 Ontwikkeldoelstellingen Onderwijs en Ondersteuning

In dit hoofdstuk beschrijven we kort ons onderwijsproces, het schoolklimaat en de onderwijsresultaten. Voor een meer uitvoerige beschrijving hiervan verwijzen we ook onze ondersteuningsstructuur en de bijlagen en ons schoolondersteuningsprofiel.

5.1 Onderwijsproces

Opbouw van het onderwijs

Taalschool Utrecht ontvangt wekelijks nieuwe leerlingen. Na de aanmelding, volgt een (uitgebreide) inschrijving waarbij we ouders en kinderen welkom heten, rondleiden en zoveel mogelijk informatie over de nieuwe leerling(en) verzamelen. Na de inschrijving starten alle kinderen de eerstvolgende maandag nadat ze zijn ingeschreven. Per leeftijdscategorie is er een in-, door- en uitstroomroute ontwikkeld.

Onderbouw (groep 1-2)

Niet alle nieuwkomers in de stad Utrecht gaan naar Taalschool Utrecht. Voor leerlingen met een leeftijd jonger dan 5,5 jaar is het advies om in te stromen in een reguliere groep. De kleuters op onze school, zijn leerlingen die broertjes of zusjes binnen de school hebben.

Leerlingen van 4 en 5 jaar worden in principe in één van de kleutergroepen geplaatst. Dit zijn leerlingen die uiteindelijk uitstromen naar een groep 1, 2 of 3 van een reguliere basisschool. Het onderwijsaanbod wordt thematisch vormgegeven vanuit vastgestelde thema's. Vanuit een rijke leeromgeving worden alle ontwikkelingsgebieden gestimuleerd. Gezien de missie van Taalschool Utrecht staan vier aandachtsgebieden centraal vanuit het leerlingvolgsysteem Kijk!, te weten:

1. Auditieve waarneming;
2. Mondelinge taal;
3. Beginnende geletterdheid;
4. Beginnende gecijferdheid.

Daarnaast is er in het leerlingvolgsysteem ook nog aandacht voor de gebieden Zelfbeeld; Relatie tot volwassenen; Relatie met andere kinderen; Spelontwikkeling; Taakgerichtheid en zelfstandigheid; Grote motoriek; kleine motoriek.

Gedurende de schoolloopbaan van de kleuter op De Taalschool komen de streefdoelen minimaal tweemaal aan bod. Met het leerlingvolgsysteem Kijk! worden de verschillende ontwikkelingsgebieden geobserveerd en geregistreerd. Dit bepaalt mede het onderwijsaanbod voor de individuele leerling. Verschillende methodes en methodieken worden als bron ingezet om het onderwijsaanbod vorm te geven. Leren vanuit spel vormt een belangrijk onderdeel binnen het onderwijs aan kleuters.

Instroomgroepen en stamgroepen

Bij binnenkomst worden de leerlingen die de leeftijd hebben van 7 t/m 12 jaar geplaatst in een instroomgroep. De instroomgroep heeft de volgende doelen:

- De kinderen maken kennis met het (Nederlandse) onderwijssysteem.
- Er wordt informatie verzameld over het didactische niveau, de sociaal emotionele ontwikkeling en de leervoorwaarden van de leerlingen.
- Het startaanbod van Mondeling Nederlands (Cursus 1) wordt gegeven. Er is intensief klankonderwijs en aanbod van de rekenbegrippen.

Het streven is dat de leerlingen na een cyclus van 10 weken doorstromen naar een vaste stamgroep in de bovenbouw.

Middenbouw (groep 3-4)

Leerlingen van 6 en 7 jaar stromen bij binnenkomst direct in in groep 3-4, of in een instroomgroep middenbouw, mits deze aanwezig is op de betreffende locatie. Vanaf hier stromen zij uit naar een groep 4 of 5 binnen het vervolgonderwijs. Leerjaar 3 is op Taalschool Utrecht een uitzondering wat betreft het uitstroommoment. In dit leerjaar stromen leerlingen enkel uit aan het einde van het schooljaar en niet tussentijds. In dit leerjaar wordt namelijk de basis gelegd voor het lees- en schrijfonderwijs en dit bieden wij ononderbroken aan.

Bovenbouw (groep 4 t/m 8)

Leerlingen in de stamgroepen stromen in principe uit naar een groep 4, 5, 6, 7, Voortgezet Onderwijs (VO) of Ithaka. Leerlingen die bij ons in een groep 8 geplaatst worden, nemen deel aan de Primair Onderwijs - Voortgezet Onderwijs procedure (POVO-procedure) van de gemeente Utrecht. Dit betekent dat leerlingen vanuit onze school doorstromen naar een passende VO-school. Leerlingen die de leeftijd hebben om naar het VO uit te stromen, maar nog niet het gewenste taalniveau hebben stromen uit naar Ithaka.

Plusgroep

Binnen Taalschool Utrecht is er een extra voorziening voor leerlingen met specifieke onderwijsbehoeften van de groepen 3 t/m 8, de Plusgroep. De Plusgroep is erop gericht om leerlingen te ondersteunen binnen het vakgebied waarin zij leerbelemmeringen laten zien. Door middel van pre- en remedial teaching krijgt de leerling een aanbod dat aansluit op zijn of haar huidige didactische niveau. Gedurende de dag is er de mogelijkheid om vanuit de stamgroep deel te nemen binnen het aanbod van de Plusgroep. Dit vindt plaats in een kleinere groep leerlingen, waardoor er meer begeleiding geboden kan worden door de leerkracht(en). Er is nauw contact tussen de leerkracht van de Plusgroep en de leerkracht vanuit de stamgroep. Voor de leerlingen die in de Plusgroep extra ondersteuning ontvangen op het gebied van reken- en leesonderwijs wordt een individueel handelingsplan opgesteld.

Onderwijsaanbod

Het leerstofaanbod

De kerndoelen PO die zijn opgesteld door SLO en zijn vastgesteld in maart 2006 (publicatie in Staatsblad 2009, besluit Kerndoelen WEC) vormen het uitgangspunt van het didactisch leeraanbod op onze school¹. Als Taalschool Utrecht hebben we een aantal vakken centraal staan. Dat zijn de vakken die de leerlingen specifiek toeleiden naar een succesvolle uitstroom. Een aantal vakken worden daarom bewust veel minder aangeboden. Hierbij kun je denken aan zaakvakonderwijs, beeldende vorming, etc. De tussendoelen van deze vakken zijn vaak wel terug te vinden in de uitwerking van de onderstaande vakken. Voor een gedetailleerde uitwerking van de verschillende vakken, verwijzen we naar de onderwijsplannen in de bijlagen. In bijlage NUMMER is een overzicht te vinden van de door ons gehanteerde onderwijsmethoden.

De basis van ons curriculum bestaat uit:

- **Mondeling Nederlands:** In alle bouwen bestaat het aanbod voor Mondeling Nederlands uit verschillende methodieken en onderdelen die door onze taalspecialisten zijn geselecteerd en samengesteld. De focus ligt op spreken en actief gebruiken van de nieuw geleerde woorden.
- **Leesonderwijs:** In de onderbouw ligt de nadruk op de beginnende geletterdheid. Leerlingen van 6 en 7 jaar krijgen het volledige programma van Veilig leren lezen aangeboden om ze een stevige basis te geven voor het voortgezet technisch lezen. Hierbij wordt veel tijd besteed aan de klanken. Oudere leerlingen krijgen in de instroomgroep alle klanken en letters aangeboden. In de basisgroep worden zij eerst getoetst met de AVI-toets om ze in te delen in een AVI-instructieniveau. De methode Estafette is de basis voor het voortgezet technisch lezen. Daarnaast maken we in de bovenbouw gebruik van rijke teksten, Niwusbegrip en de door ons ontwikkelde methode Mondelinge taal, om op verschillende niveaus te werken aan het leren van leesstrategieën, uitbreiden van de woordenschat en uitbreiden van kennis van de wereld.
- **Spelling- en schrijfonderwijs:** Spelling krijgen de leerlingen gekoppeld aan het aanvankelijk lezen met Veilig Leren Lezen. De leerlingen van de basisgroepen vanaf 8 jaar krijgen vanaf AVI E3 spelling met de methode STAAL. Voor schrijfonderwijs wordt de methode Pennenstreken (Blokletters) gebruikt.
- **Rekenonderwijs:** In de onderbouw ligt de nadruk op de beginnende gecijferdheid. De andere rekendomeinen komen aan bod binnen de rijke leeromgeving. Binnen de onderbouw wordt vanuit verschillende bronnen het rekenonderwijs vorm gegeven, onder andere met Met Sprongen Vooruit. Speciaal aandachtspunt voor het rekenonderwijs in alle bouwen is het leren van de 'rekentaal'. IN groep 3 tot en met 8 hanteren we Rekenrijk als methode.
- **Cultuureducatie:** Cultuureducatie gaat over de Nederlandse cultuur, de cultuur van het kind en zijn/haar klasgenoten en over talentontwikkeling. Dit vak staat wekelijks op het rooster. Onze visie op Cultuureducatie is: *"Vertel ons, laat zien, laat voelen waar je vandaan komt. Dan nemen wij je mee op ontdekkingsreis door dit land en gaan we samen op zoek naar je talent"*. We werken schoolbreed in 3 projecten: Hier kom ik vandaan, Hier woon ik nu en Dit is mijn talent. In deze projecten komt beeldende vorming, zang, dans en toneel aan bod.

¹ Zie ook: <https://www.rijksoverheid.nl/documenten/rapporten/2006/04/28/kerndoelenboekje>

- **Bewegingsonderwijs:** In de onderbouw spelen de leerlingen twee keer per dag een half uur buiten op het speelplein. Daarnaast wordt er twee keer per week bewegingsonderwijs gegeven in de speelzaal, soms door de vakleerkracht en soms door de eigen leerkracht. Binnen het bewegingsonderwijs aan kleuters staan de ontwikkelingsgebieden van de grove en fijne motoriek en de spelvaardigheden centraal. Vanaf groep 3 krijgen de leerlingen wekelijks les van een vakdocent gym. Het aanbod is gericht op de leerlijn van het SLO, de verschillende spel- en bewegingsvormen en bereidt de leerlingen (door de logische opbouw en expliciete aandacht voor woordenschat) voor op het volgen van gymlessen op de vervolgschool.
- **Sociaal-emotionele vorming en burgerschap:** In 2016 is –na uitgebreid praktijk- en literatuuronderzoek- besloten om een eigen curriculum te ontwikkelen gericht op sociaal emotioneel leren en burgerschap. Hiervoor zijn we een intensieve samenwerking aangegaan met dr. K. van Overveld en is schoolspecifiek aanbod op Sociaal-emotioneel leren ontwikkeld.

Didactische uitgangspunten

Wanneer leerkrachten op Taalschool Utrecht komen werken, dan krijgen zij tijdens de inwerkperiode een aantal principes uitgelegd: coöperatief leren, TPR, EDI, viertakt en de taalrijke leeromgeving zijn hier belangrijke onderdelen van. Deze principes zijn terug te vinden in ons dagelijks pedagogisch- en didactisch handelen:

- **Coöperatief leren:** In school werken wij met coöperatieve werkvormen tijdens de verschillende lessen. Dit houdt in dat kinderen leren samenwerken door middel van verschillende werkvormen. Op deze manier zijn alle leerlingen actief betrokken, worden zij uitgedaagd om taal toe te passen en heeft elke leerling een rol.
- **TPR (Total Physical Response):** Eén van de didactieken voor beginnende tweede taal-leerder is TPR: Total Physical Response, een aanpak die loopt via fysieke handelingen. Onze leerlingen leren de taal door deze aanpak 'al doende'. De leerkracht doet een handeling of beweging voor of laat een voorwerp zien en benoemt dat. Hij/zij gebruikt daarbij geïsoleerde woorden of heel korte zinnen.
- **Viertaktmodel:** De lessen Mondeling Nederlands worden gegeven volgens het Viertaktmodel van Verhallen (2002);
- **Effectieve Directe Instructie (EDI):** Door het hanteren van dit model kennen de lessen een vaste opbouw die houvast geeft aan de leerlingen en leerkrachte: terugblik, uitleg, in oefening, verwerking en evaluatie.
- **Taalrijke leeromgeving:** Bij alle lessen die wij geven, zoeken we naar mogelijkheden voor het creëren van een taalrijke leeromgeving. We willen dat de school de taalontwikkeling stimuleert en zetten daarbij de thuistalen van de leerlingen op een effectieve manier in.

Onderwijstijd

Over de gehele schoolloopbaan moeten leerlingen gemiddeld een minimaal aantal uren onderwijstijd krijgen. Het betreft 7520 uur. Voor onze leerlingen geldt dat zij vaak gedurende hun onderwijsloopbaan bij ons op school binnen komen en dat zij gemiddeld een jaar bij ons op school doorbrengen. We kunnen dus niet het aantal uren bewaken over de gehele schoolloopbaan, maar wel aangeven hoeveel onderwijsuren de leerlingen in de verschillende bouwen van onze school aangeboden krijgen.

	Groep 1-2	Groep 3-4	Groep 5-6	Groep 7-8
Aantal uren onderwijstijd per week	26,25 uur	26,25 uur	26,25 uur	26,25 uur

Onderwijsondersteuning

Ondersteuningsstructuur

Op Taalschool Utrecht hebben we de ondersteuningsstructuur gedetailleerd uitgewerkt. Onze ondersteuningsstructuur is gebaseerd op de principes van Handelingsgericht Werken (HGW). De zeven uitgangspunten van Handelingsgericht Werken passen bij de visie van onze school. Op de Taalschool Utrecht werken we aan de hand van twee cycli van 20 weken, onderverdeeld in twee periodes van elk 10 weken (tussenevaluatiemoment). Bij de start van een cyclus stelt de leerkracht didactische doelen vast voor elke leerling, rekening houdend met het uitstroomperspectief van de betreffende leerling dat kort na de start op Taalschool Utrecht is vastgelegd. Gedurende elke periode in de cyclus heeft de leerkracht overleg met de intern begeleider (groeps- en leerlingbespreking). Vanuit dit overleg worden mogelijke interventies ingezet om het leerrendement van de leerling zo optimaal mogelijk te bewerkstelligen. Elke halfjaar vindt er een planoverleg plaats. Dit is een overleg per bouw met de locatieleider en IB-er, waarbij de

ondersteuningsbehoefte van de leerling centraal staat. Binnen elke periode van 10 weken binnen de ondersteuningscyclus vindt minimaal eenmaal een leerlingoverleg plaats.

Overstapbegeleiding

Vervolgscholen in de stad Utrecht kunnen begeleiding krijgen bij de overgang van een leerling vanuit Taalschool Utrecht. Uitgangspunt van de begeleiding ligt op het vergroten van de kennis en inzicht op de ontvangende school op het gebied van Nt2, het bieden van praktische handreikingen en het coachen van leerkrachten binnen het reguliere onderwijs op het gebied van Nt2-begeleiding. Of overstapbegeleiding op individueel niveau nog noodzakelijk is na de invoering van het meerjarenmodel voor onderwijs en begeleiding aan nieuwkomers gaan we na in de komende beleidsperiode.

Onderliggende documenten

[BIJLAGE - Overzicht gehanteerde onderwijsmethoden](#)

[BIJLAGE - Kwaliteitskaart plusgroep](#)

[BIJLAGE - Kwaliteitskaart instroomgroepen op Taalschool Utrecht](#)

[BIJLAGE - Kwaliteitskaart Traumasensitief lesgeven \(in ontwikkeling 2022-2023\)](#)

[BIJLAGE - Kwaliteitskaart Rekenen \(in ontwikkeling 2022-2023\)](#)

[BIJLAGE - Kwaliteitskaart Burgerschap \(in ontwikkeling 2022-2023\)](#)

[BIJLAGE - Kwaliteitskaart Cultuureducatie \(in ontwikkeling 2022-2023\)](#)

[BIJLAGE - Kwaliteitskaart Bewegingsonderwijs \(in ontwikkeling 2022-2023\)](#)

[BIJLAGE - Kwaliteitskaart Meertaligheid](#)

[BIJLAGE - Kwaliteitskaart Mondeling Nederlands](#)

[BIJLAGE - Kwaliteitskaart klankles MB](#)

[BIJLAGE - Kwaliteitskaart klankles BB](#)

[BIJLAGE - Kwaliteitskaart Vloeiend lezen met begrip](#)

[BIJLAGE - Kwaliteitskaart Vloeiend lezen met begrip - Veilig Leren Lezen](#)

[BIJLAGE - Kwaliteitskaart Vloeiend lezen met begrip - Estafette](#)

[BIJLAGE - Kwaliteitskaart Sociaal-Emotioneel Leren](#)

[BIJLAGE - Kwaliteitskaart Spelling groep 3-4](#)

[BIJLAGE - Kwaliteitskaart Spelling Staal groep 4-8](#)

[BIJLAGE - Kwaliteitskaart EDI](#)

[BIJLAGE - Kijkwijzer EDI](#)

[BIJLAGE - Kwaliteitskaart rollenspel en spelbegeleiding](#)

[BIJLAGE - Routines Taalschool Utrecht](#)

[BIJLAGE - Kwaliteitskaart beredeneerd aanbod kleuters](#)

[BIJLAGE - Samenwerking intern begeleider en leerkracht op Taalschool Utrecht](#)

[BIJLAGE - Kwaliteitskaart uitstroomperspectief](#)

[BIJLAGE - Stappenplan leesproblemen en mogelijke dyslexie Taalschool Utrecht](#)

[BIJLAGE - Handboek Toets- en meetinstrumenten Taalschool Utrecht](#)

[BIJLAGE - Algemene informatie over de sterke basis op Taalschool Utrecht](#)

[BIJLAGE - Ondersteuningsniveaus Taalschool Utrecht](#)

[BIJLAGE - SOP \(zie <https://swvutrechtpo.nl/wp-content/uploads/2022/01/Schoolondersteuningsprofiel-Taalschool-Utrecht-2021-2022.pdf>\)](#)

5.2 Schoolklimaat

Scholen zijn wettelijk verplicht een veilige werkomgeving te bieden voor iedereen binnen de school: leerlingen, medewerkers, ouder(s)/verzorger(s) en bezoekers. De veiligheid is in een aantal wetten verankerd. Op Taalschool Utrecht vinden we sociale en fysieke veiligheid belangrijk. Uitgangspunt bij het vormgeven van ons schoolklimaat zijn onze missie en visie.

Fysieke veiligheid

Onze school beschikt over een veiligheidsplan. De school beschikt ook over bedrijfshulpverleners, die onder meer eerste hulp bij ongevallen verlenen en in noodsituaties verantwoordelijk zijn voor het alarmeren van hulpverleners en in veiligheid brengen van kinderen en volwassenen. De school beschikt over een ontruimingsplan. Jaarlijks is er minimaal één ontruimingsoefening. De school beschikt over voldoende EHBO- en brandblusmiddelen en een veiligheidsprotocol waarin de Bedrijfshulpverlening beschreven staat. Periodiek wordt een RI&E (Risico Inventarisatie & Evaluatie) uitgevoerd, welke beschouwd kan worden als een nieuwe nulmeting van onze schoolveiligheid. Verbeterpunten uit de RI&E worden beschreven in een Plan van Aanpak RI&E leiden tot aanpassingen aan het huidige veiligheidsbeleid. Taalschool Utrecht heeft ook een preventiemedewerker. Deze medewerker ziet toe op veilige werkomstandigheden in de school voor

leerlingen en medewerkers. Minimaal twee keer per jaar voert de preventiemedewerker overleg met de directeur over de schoolveiligheid en de uitvoering van het Plan van Aanpak.

Sociale veiligheid en pedagogisch klimaat

Voor de wijze waarop wij als Taalschool Utrecht op een positieve manier het gedrag van leerlingen willen beïnvloeden en kaderen zijn gedragsregels beschreven in de schoolklimaatovereenkomst. Om onze missie en visie te versterken hebben we afspraken gemaakt over ons pedagogisch klimaat. Deze afspraken gaan over het vergroten van de veiligheid, relaties stimuleren, emoties hanteren, gedrag reguleren, ouders betrekken en zorgen voor de kinderen & jezelf als medewerker. Deze afspraken zijn te vinden in de bijlage "Uitwerking afspraken pedagogisch beleid".

Planmatig omgaan met zorgen over veiligheid in de school

Wanneer deze preventieve maatregelen voor het bewaken van het pedagogisch klimaat niet voldoende zijn of wanneer een professional zich zorgen maakt om een leerling, dan wordt hier altijd over gesproken met de intern begeleider. In onze ondersteuningsstructuur staat beschreven hoe verdere zorg in de school vormgegeven wordt.

Leerlingen en ouder(s)/verzorger(s) kunnen met vragen, klachten of opmerkingen terecht bij de vertrouwenspersoon (of: een luisterjuf / luistermeester.) Iedere locatie heeft momenteel één vertrouwenspersoon. Elke leerling kan een beroep doen op deze persoon als er een probleem is waar zij of hij niet over wil, kan of durft te praten met haar/zijn eigen leerkracht. Een dergelijk gesprek kan op elk moment plaatsvinden wanneer de leerling dit aangeeft. Om de drempel zo laag mogelijk te houden om te praten, staat er op elke locatie een brievenbus.

Protocollen in de school

Taalschool Utrecht wil een veilige en voorspelbare leeromgeving bieden. Om planmatig en constructief om te gaan met onveilige situaties, hebben we in de school een aantal protocollen gericht op een prettig en veilig schoolklimaat. Deze zijn te vinden in de bijlagen van dit schoolplan.

Monitoren van een prettig schoolklimaat

De coördinator Sociale veiligheid is verantwoordelijk voor het periodiek monitoren van de sociale veiligheid binnen de school en verzamelt daartoe de onderstaande gegevens:

- Uitkomsten monitor sociale veiligheid;
- Incidentenregistratie;
- Vensters PO vragenlijst sociale veiligheid.

Deze gegevens bespreekt de coördinator minimaal twee keer per jaar met het MT. Indien nodig formuleert het MT samen met de coördinator de verbeteracties.

Onderliggende documenten

[BIJLAGE – Uitwerking afspraken pedagogisch beleid](#)

[BIJLAGE - Kwaliteitskaart gedrag, sociale veiligheid en stappenplan grensoverschrijdend gedrag](#)

[BIJLAGE - Kwaliteitskaart gedrag voor ouders of verzorgers](#)

[BIJLAGE - Toelichting kwaliteitskaart gedrag](#)

[BIJLAGE - Bedrijfsnoodplan Taalschool Utrecht](#)

[BIJLAGE - Schoolveiligheidsplan Taalschool Utrecht \(wordt vastgesteld voorjaar 2023\)](#)

[BIJLAGE - Overzicht BHV-ers](#)

[BIJLAGE - Kwaliteitskaart Beveiligingsincidenten](#)

[BIJLAGE - Beleidsplan sociale veiligheid](#)

[BIJLAGE – Kwaliteitskaart Schoolveiligheid](#)

[BIJLAGE – Uitkomsten Monitor Sociale veiligheid – Vensters PO](#)

[BIJLAGE - Ziekte, verzuim en te laat komen](#)

[BIJLAGE - Protocol schaduwgroep](#)

[BIJLAGE - AVG Taalschool Utrecht](#)

[BIJLAGE - Protocol leerlingendossiers](#)

[BIJLAGE - Formulier signalering ongeluk](#)

[BIJLAGE - Melden van infectieziekten.pdf](#)

[BIJLAGE - Protocol medische handelingen op Taalschool Utrecht](#)

[BIJLAGE - Kwaliteitskaart Stappenplan rouw op Taalschool Utrecht](#)

[BIJLAGE - Protocol Meldcode 2021-2022](#)

[BIJLAGE - protocol voor klachtenafhandeling](#)

[BIJLAGE - protocol voor schorsen en verwijderen van PCOUWillibrord](#)

5.3 Onderwijsresultaten

Korte beschrijving van de situatie

Voor een beschrijving van de manier waarop wij onze onderwijsresultaten meten, verwijzen wij naar de ondersteuningsstructuur en de effectmeting.

Onderstaand zijn de uitstroomgegevens over de afgelopen jaren te lezen. Deze gegevens zijn niet te vergelijken met uitstroomgegevens van scholen voor regulier onderwijs, omdat de beginsituatie van onze leerlingen niet vergelijkbaar is met het regulier onderwijs en omdat onze doelgroep jaarlijks verandert.

Gemiddelde verblijfsduur van leerlingen op Taalschool Utrecht:

	Effectmeting februari 2021		Effectmeting juli 2021		Effectmeting februari 2022		Effectmeting juli 2022	
	Aantal leerlingen	Gemiddelde verblijfsduur in jaren	Aantal leerlingen	Gemiddelde verblijfsduur in jaren	Aantal leerlingen	Gemiddelde verblijfsduur in jaren	Aantal leerlingen	Gemiddelde verblijfsduur in jaren
Groepen 1/2	13	0,9	19	1,0	18	1,0	45	0,9
Groepen 3/4/5	11	1,0	46	1,3	13	1,3	44	1,1
Groepen 5/6/7/8	13	1,0	22	0,9	13	1,1	45	1,2
<i>Groepen 5/6/7/8 min de uitstroom naar Ithaka en minus de POVO leerlingen</i>	11	1,0	16	1,1	12	1,2	17	1,0
Totaal	37	1,0	84	1,2	44	1,1		

POVO leerlingen: 17 in juli 2021 hadden een gemiddeld verblijf van 2,1 jaar

Uitstroom naar vervolgonderwijs

Uitstroom naar	Effectmeting februari 2021		Effectmeting juli 2021		Effectmeting februari 2022		Effectmeting juli 2022	
	Aantal leerlingen	Percentage	Aantal leerlingen	Percentage	Aantal leerlingen	Percentage	Aantal leerlingen	Percentage
PO	35	95%	72	69%	36	82%	101	75%
SBO	0	0%	11	11%	4	9%	2	2 %
SO	0	0%	0	0%	3	7%	3	2%
VO	0	0%	15	14%	0	0%	13	10%
VSO	0	0%	0	0%	0	0%	1	1%
Ithaka	2	5%	6	6%	1	2%	14	10%
Totaal	37	100%	104	100%	44	100 %	134	100%

Uitstroom naar leerjaar

Uitstroom naar	Effectmeting februari 2021		Effectmeting juli 2021		Effectmeting februari 2022		Effectmeting juli 2022	
	Aantal leerlingen	Percentage	Aantal leerlingen	Percentage	Aantal leerlingen	Percentage	Aantal leerlingen	Percentage
Leerjaar 1	5	14%	0	0%	2	5%	3	2%
Leerjaar 2	8	22%	12	12%	16	36%	16	12%
Leerjaar 3	3	8%	7	7%	5	11%	31	23%
Leerjaar 4	2	5%	22	21%	6	14%	16	12%
Leerjaar 5	7	19%	21	20%	6	14%	20	15%
Leerjaar 6	10	27%	13	13%	6	14%	13	10%
Leerjaar 7	0	0%	8	8%	2	5%	6	4%
Leerjaar 8	0	0%	0	0%	-	0%	1	1%
VO	0	0%	15	14%	-	0%	14	10%
Ithaka	2		6	6%	1	2%	14	10%
Totaal	37	100%	104	100%	44	100%	134	100%

Overstapenquêtes

Drie maanden na de twee grote uitstroommomenten (krokusvakantie en zomervakantie) ontvangen de vervolgscholen een vragenlijst. In deze vragenlijst wordt een indruk gevraagd van de aansluiting van de leerling bij de groep waar hij of zij is ingestroomd, zowel wat betreft de taal, gedrag en werkhouding, als didactisch niveau. Ook wordt gevraagd naar de overdracht en of overstapbegeleiding is aangevraagd en hoe deze ervaren is.

Bij inschrijving van een leerling, wordt aan ouders uitgelegd dat informatiedeling tussen Taalschool Utrecht en de vervolgschool bij en na uitstroom van de leerling plaats zal vinden. De overstapenquête maakt daar deel van uit. De informatie vanuit de overstapenquête wordt gedeeld met het team om op leerlingniveau te evalueren en te leren. Daarnaast worden de gegevens gebruikt om op schoolniveau te kijken of er trends zichtbaar zijn.

Ambities/normen op schoolniveau

Voor het onderwijs aan nieuwkomers is door de onderwijsinspectie nog geen norm vastgesteld. Dat doen wij als school zelf (zie ook de effectmeting). Op basis van deze norm reflecteren wij op onze opbrengsten en formuleren waar nodig verbeterdoelstellingen en verbeteracties op school- en op groepsniveau.

Onderliggende documenten

[BIJLAGE – Effectmeting juni 2021-2022](#)

[BIJLAGE - Kwaliteitskaart Rapporten maken kleuters](#)

[BIJLAGE - Kwaliteitskaart Rapporten maken groep 3-8](#)

5.4 Koers voor de toekomst en ontwikkeldoelen 2023-2027

We hebben onze koers en de ontwikkelpunten geformuleerd op de onderstaande ambitiekaart.

[AMBITIEKAART Doelstellingen 2023-2026](#)

[BIJLAGE – Taalschool Jaarplan 2022-2023](#)

Hoofdstuk 6 Ontwikkeloelstellingen monitoring, reflectie en ontwikkeling

In dit hoofdstuk wordt allereerst de manier beschreven waarop wij op dit moment kwaliteitszorg (waar onder de manier van monitoren van de kwaliteit) vormgeven. Daarna volgen onze ambities voor de komende beleidsperiode.

6.1 Korte beschrijving van de situatie

Algemene beschrijving van de opbrengstgerichte kwaliteitszorg bij ons op school

Onderwijs heeft als doel om leerlingen te laten leren en zich te laten ontwikkelen. Dit is het belangrijkste aspect waarvoor wij als organisatie verantwoordelijk zijn en waar wij op willen toezien. Basisvragen hierbij zijn op alle niveaus:

- Laten we leerlingen optimaal leren?
- Hoe weten we dat?
- Vinden anderen dat ook?
- Zijn er dingen die we kunnen verbeteren om nog meer uit leerlingen te halen?

Daarbij vinden we het belangrijk dat we de leerling zo optimaal mogelijk voorbereiden op een passende plek in het Nederlandse onderwijssysteem.

Op Taalschool Utrecht werken we opbrengstgericht. Concreet betekent dit dat we de ontwikkeling van leerlingen centraal zetten in onze kwaliteitszorg. We verzamelen gegevens met betrekking tot hun leeropbrengsten, zowel op het gebied van de schoolse vakken alsook op het gebied van sociaal gedrag – waarbij we onder andere Cito-toetsen afnemen. De gegevens die we verzamelen bespreken we aan de hand van een van tevoren bepaalde norm waarbij het belangrijkste doel is om te reflecteren op ons eigen functioneren als organisatie en als professional. De norm is op individueel niveau, op groeps- of op schoolniveau.

Reflectievragen daarbij zijn:

- Wat is de oorzaak van het niet of ruim behalen van de door ons gesteld norm?
- Wat kunnen wij als school, wat kan ik als leerkracht / professional doen om deze groep / deze leerling nog meer tot ontwikkeling te brengen?

Als de norm niet wordt behaald zetten wij verbeteracties in. Deze staan beschreven in de jaarlijkse effectmeting, een analyse van de schoolopbrengsten, die wordt opgesteld en concreet uitgewerkt in het jaarplan. Welke verbeteracties zet ik concreet in om de gestelde doelen te bereiken en wanneer evalueer ik weer?

Deze cyclus doorlopen we op leerling- en op groepsniveau minimaal 2 keer per jaar, na de toets momenten (Cito) in januari en juni. Op deze momenten wordt bij de kleutergroepen het observatie-instrument KIJK! ingevuld. Op schoolniveau worden de opbrengsten minimaal één keer per jaar bekeken. Zie bijlage Effectmeting 2021-2022.

Naast de opbrengsten van leerlingen meten we ook tweejaarlijks de tevredenheid van leerlingen, ouders, medewerkers en kernpartners over de school. Op basis van de analyse van de opbrengsten en de tevredenheidsmetingen formuleert de Taalschool verbeterdoelstellingen. Deze krijgen een plek in het schoolplan en de onderliggende jaarplannen. Na jaarlijkse evaluatie volgt bijstelling waar nodig. Zie bijlage uitkomsten tevredenheidsonderzoeken.

Overige gegevens

Naast de gegevens die primair te maken hebben met de ontwikkeling van leerlingen en tevredenheid van betrokkenen, verzamelen wij periodiek ook nog de onderstaande gegevens. Ook deze worden door het MT besproken en indien nodig in het jaarplan van het opvolgende jaar als verbeterdoelen en -acties opgenomen:

- RI&E;
- incidentenregistratie;
- verzuimgegevens leerlingen en personeel;
- financiële gegevens.

6.2 Verantwoording van de onderwijskwaliteit

De verantwoording over de gerealiseerde onderwijskwaliteit vindt op verschillende niveaus plaats volgens de PDCA-cyclus. Om deze verantwoording en het intern toezicht goed te regelen, zijn de interne lijnen helder geformuleerd per niveau. Onze werkwijze is verder beschreven in de Bijlage Verantwoording over onderwijskwaliteit.

Iedere school legt verantwoording af aan de onderwijsinspectie. Vanaf 2021 werkt de onderwijsinspectie met een vernieuwd toezichtkader. De verantwoording richting inspectie vindt plaats door de directie en de raad van bestuur.

Verantwoording over de opbrengsten van het onderwijs vindt ook plaats aan andere belanghebbenden. In ieder geval aan de ouders, het samenwerkingsverband en ketenpartners. Het streven is om hen jaarlijks door middel van een nieuwsbrief informatie over de onderwijsopbrengsten van Taalschool Utrecht te verstrekken.

6.3 Koers voor de toekomst en ontwikkeldoelen 2023-2027

We hebben onze koers en de ontwikkelpunten geformuleerd op de onderstaande ambitiekaart.

[AMBITIEKAART Doelstellingen 2023-2026](#)

[BIJLAGE – Taalschool Jaarplan 2022-2023](#)

Onderliggende documenten

[BIJLAGE - Kwaliteitskaart Werkwijze tevredenheidsonderzoeken](#)

[BIJLAGE - Uitkomsten tevredenheidsonderzoeken leerlingen](#)

[BIJLAGE - Uitkomsten tevredenheidsonderzoeken externen](#)

[BIJLAGE - Kwaliteitskaart Verantwoording over onderwijskwaliteit](#)

[BIJLAGE - Algemene beschrijving kwaliteitszorg \(concept\)](#)

[BIJLAGE – Kwaliteitsagenda Gespecialiseerd Onderwijs PCOUWillibrord](#)

Hoofdstuk 7 Ontwikkeloelstellingen Match met de omgeving

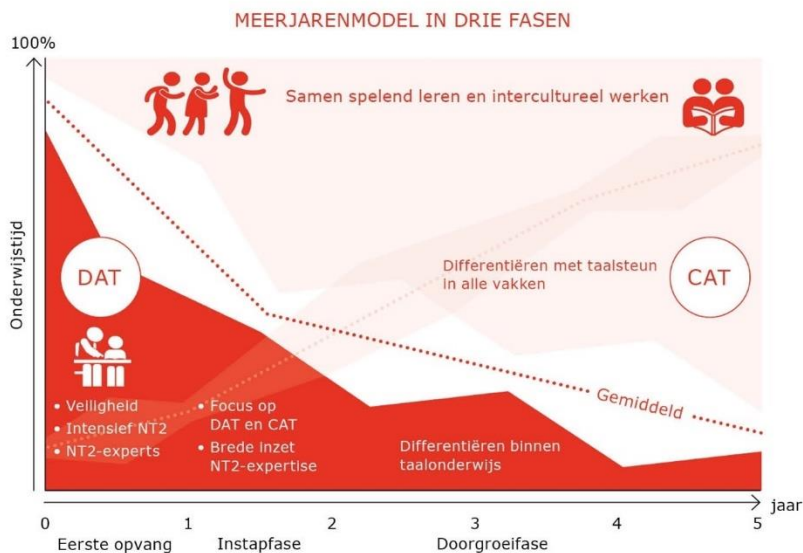
In dit hoofdstuk staat onze samenwerking met de omgeving beschreven en de ontwikkelpunten die wij daarin voor de komende beleidsperiode formuleren.

7.1 Korte beschrijving van de situatie

Voor ons is de samenwerking met externe partners cruciaal. Daarbij zijn we al eerder ingegaan op de manier waarop we ouders willen betrekken bij de onderwijsloopbaan van hun kind. In dit hoofdstuk komen de organisaties aan bod waarmee wij nauw samenwerken.

Allereerst willen we benadrukken dat we - als Taalschool Utrecht en Stedelijk Expertiseteam Nieuwkomers (in ontwikkeling) - werken in opdracht van de Utrechtse schoolbesturen en samenwerkingsverband Utrecht PO (zie <https://swvutrechtpo.nl/>) met steun van de gemeente Utrecht. We zijn een stedelijke voorziening, bedoeld om het onderwijs aan nieuwkomers in de basisschoolleeftijd in Utrecht vorm te geven. Zie voor de achtergronden hiervan ook de adviesrapportage van Samenwerkingsverband Utrecht (juni 2022) ten aanzien van het onderwijs aan nieuwkomers.

Daarbij is het invoeren van een meerjarenmodel voor onderwijs en ondersteuning aan nieuwkomers binnen Utrecht leidend.



Figuur 1. Meerjarenmodel in drie fasen, overgenomen uit Schrijfgroep LPTN (2017, p.42).²

Taalschool Utrecht biedt bij het uitwerken van het meerjarenmodel voor de Utrechtse context onderwijs in de eerste fase (opvangfase). Het Stedelijk Expertiseteam Nieuwkomers ondersteunt bij het versterken van de basis van de ontvangende scholen op het gebied van het onderwijs aan nieuwkomers.

Vanuit deze stedelijke opdracht, is een klankbordgroep Nieuwkomers PO ingericht, met ondersteuning door een werkgroep. Ons bestuur en onze school nemen deel aan deze werkgroep.

Samenwerking met andere onderwijsorganisaties

Zoals hierboven al aangegeven, hebben wij een intensieve samenwerking met de Utrechtse schoolbesturen voor primair onderwijs, Samenwerkingsverband Utrecht PO en de Gemeente Utrecht.

Daarnaast werken we veel samen met de onderstaande onderwijspartners:

- Ithaka, internationale schakelklas VO – <https://www.ithaka-isk.nl/> ;
- Sterk VO (samenwerkingsverband VO) – <https://www.sterkvo.nl/> ;
- Taalscholen in het land, zoals bijvoorbeeld Taalschool Haarlem, - <https://www.haarlemtaal.nl/> ;

² Schrijfgroep LPTN. (2017). *Ruimte voor nieuwe talenten. Keuzes rond nieuwkomers op de basisschool*. Den Haag: PO-Raad / Ministerie van OC&W. Opgehaald van https://www.poraad.nl/files/themas/school_kind_omgeving/ruimte_voor_nieuwe_talenten.pdf

- PO-raad – <https://www.poraad.nl/> ;
- LOWAN – <https://www.lowan.nl/> ;
- Lectoraat Meertaligheid en Onderwijs van Hogeschool van Utrecht – <https://www.hu.nl/onderzoek/meertaligheid-en-onderwijs> .

Samenwerking met externe partners / ketenpartners

Daarnaast zijn de onderstaande samenwerkingspartners voor ons belangrijk:

- Buurtteam Utrecht – <https://www.buurtteamsutrecht.nl/> ;
- JGZ – <https://www.jeugdengezinutrecht.nl/> ;
- It's my child – <https://its-my-child-1.jimdosite.com/> ;
- COA – <https://www.coa.nl/nl> ;
- JeugdTandzorg Utrecht – <https://jtz-utrecht.nl/> ;
- Taal doet meer – <https://www.taaldoetmeer.nl/> ;
- Gemeente Utrecht - <https://www.utrecht.nl/> ;
- Jeugdeducatiefonds - <https://www.jeugdeducatiefonds.nl/> ;
- IMC on tour! – <https://www.imcweekendschool.nl/imc-on-tour> ;
- Stevig Staan – weerbaarheidstraining;
- Rots & Water - <https://www.rotsenwater.nl/>
- Ergotherapie (Locaties Ondiep, LR en MD): [Home | Kinderergotherapie Utrecht!](#)
- Cesartherapie (Locatie HVN): [ABCesar – ABCesar](#)
- Logopedie (Locatie Ondiep): [Logopedie en logopedist in Nederland - De Praatmaat groep](#)
- Logopedie (Locatie HVN): [Logopediepraktijk Kanaleneiland | Wij maken communiceren weer vanzelfsprekend. \(logopediekanaleneiland.nl\)](#)
- Logopedie (Locatie LR): diverse praktijken behandelen onze leerlingen, dit gebeurt niet op school of onder schooltijd.
- Logopedie (Locatie MD): We zijn op zoek naar een logopediste die daar kan komen werken.

Samenwerking met de MR (Medezeggenschapsraad)

De school heeft conform de Wet medezeggenschap scholen van 1 januari 2007 een medezeggenschapsraad (MR). De medewerkers van school kiezen de personele geleding van de MR. Vanwege de hoge doorstroom op onze school, nemen ouders geen deel aan de MR. In de komende beleidsperiode willen we ouderbetrokkenheid bij beleid op een nieuwe manier gaan realiseren.

7.2 Koers voor de toekomst en ontwikkeldoelen 2023-2027

We hebben onze globale koers en de ontwikkelpunten geformuleerd op de onderstaande ambitiekaart.

[AMBITIEKAART Doelstellingen 2023-2026](#)

[BIJLAGE – Taalschool Jaarplan 2022-2023](#)

Onderliggende documenten

[BIJLAGE – Kwaliteitskaart Medezeggenschapsraad](#)

[BIJLAGE - Statuut Medezeggenschap PCOUWillibrord](#)

[BIJLAGE - Expertiseteam](#)

Hoofdstuk 8 Ontwikkeloelstellingen Financieel en materieel beleid, ICT en huisvesting

Dit hoofdstuk van het schoolplan bevat een kort beschrijving van ons financiële, materiele en huisvestingsbeleid.

8.1 Korte beschrijving van de situatie

Financieel beleid

De scholengroep PCOUWillibrord is financieel gezond. Het financiële beleid van Taalschool Utrecht speelt zich af binnen de beleidskaders de scholengroep. PCOUWillibrord wordt gezien als een financieel geheel waarbij het college van bestuur als budgethouder optreedt. De inkomsten worden in beginsel per brin-nummer en locatie aan de scholen toegekend. De directeur is verantwoordelijk voor de schoolbegroting en de realisatie.

Taalschool Utrecht ontvangt naast bijzondere bekostiging voor nieuwkomers en/of asielzoekers ook een aantal aanvullende subsidies. 'Talentontwikkeling' en 'Cultuur voor ieder kind', wordt ingezet voor VSD activiteiten en Cultuureducatie. Voor de jaren 2022-2023 komt een subsidie voor Taalscholen beschikbaar om in te zetten voor expertisedeling. De Muziekimpuls zetten we in voor professionalisering van het team op muziekgebied en het geven van gastlessen aan verschillende groepen. De Gemeente Utrecht draagt bij met een vaste jaarlijkse subsidie aan kleinere groepen en extra onderwijsondersteunend personeel.

In de afgelopen jaren heeft Taalschool Utrecht een niet-sluitende (negatieve) begroting gekend. Dit negatieve resultaat is uit te leggen door het aantal leerlingen met een Nederlands paspoort dat in toenemende mate gebruik maakt van het onderwijs en ondersteuning op de Taalschool en waarvoor alleen de reguliere PO bekostiging wordt ontvangen. Met de huidige extra bekostiging vanuit het Nationaal Programma Onderwijs is onze begroting sluitend. De vraag rondom de financiering van het onderwijs aan leerlingen met een Nederlands paspoort als een gezamenlijke verantwoordelijkheid is meegenomen als ontwikkelpunt door klankbordgroep en werkgroep Nieuwkomers PO in de komende beleidsperiode. We verwachten daarmee in de toekomst ook een sluitende begroting te hebben.

Ouderbijdragen/sponsoring

Taalschool Utrecht vraagt alle ouder(s)/verzorger(s) om jaarlijks een vrijwillige bijdrage te betalen. Dit geld gebruiken we voor de organisatie van feestjes en het schoolreisje. Het COA betaalt deze bijdrage voor alle asielzoekerskinderen. Voor ouders met een U-pas betaalt de Gemeente Utrecht de ouderbijdrage tegen inlevering van een kopie van de U-pas. Het is nog nooit gebeurd dat kinderen niet zijn toegelaten tot activiteiten in en rond de school.

Huisvesting

Op dit moment heeft Taalschool Utrecht een hoofdlocatie en drie nevenlocaties, verspreid over de stad. In de afgelopen beleidsperiode is huisvesting steeds een aandachtspunt geweest, met name omdat een deel van de gebouwen niet aan de geldende, duurzame eisen voldoet.

In de komende periode is de opdracht om, in samenwerking met de klankbordgroep Nieuwkomers PO, PCOUWillibrord en Gemeente, opnieuw aan de slag te gaan met huisvesting. Daarbij zijn de uitgangspunten:

- met behoud van kwaliteit door het handhaven van een bepaalde grootte voor de hoofdlocatie van Taalschool Utrecht;
- het uitwerken van satellietlocaties, meer verspreid over de stad;
- duurzaam;
- met mogelijkheden voor toekomstgericht onderwijs, aansluitend bij de behoeften van de doelgroep;
- met mogelijkheden om binnen de locaties mee te bewegen met krimp en groei.

ICT

Alle lokalen van de school zijn voldoende voorzien van ICT middelen. Er zijn digiborden, touchscreens en PC's beschikbaar. In de groepen 7/8 wordt tevens gewerkt met laptops.

In het schooljaar 2022/2023 heeft er een inventarisatie en registratie plaatsgevonden rondom alle ICT-producten op De Taalschool. Vanuit PCOUWillibrord is nu inzichtelijk welke apparaten er in de verschillende locaties aanwezig zijn, wat de looptijd is en mogelijke vervangingsdata. In de afgelopen 3 jaar heeft Taalschool Utrecht vanwege de Covid-19 pandemie flink geïnvesteerd in ICT-apparatuur voor leerlingen en medewerkers in de klas en thuis. Daarnaast hebben we te

maken met een explosieve groei van het leerlingenaantal waardoor er ook Chromebooks, kopieerapparaten en digiborden zijn overgenomen van andere scholen. De kwaliteit is hierdoor niet goed te meten. Ook in de aanschaf van nieuw apparatuur is De Taalschool afhankelijk van het aanbod vanuit PCOU Willibrord, waardoor er verscheidenheid is in merken en kwaliteit van laptops en Chromebooks.

Software wordt vanwege de invoering van STAAL en aanschaf van Gynzy steeds meer ingezet. Echter valt hier in de komende periode meer in te ontwikkelen.

Er is een ICT kwaliteitskaart geschreven omtrent het oplossen van meldingen. Daarnaast is er een kernteam gevormd om meldingen in goede banen te leiden en na te denken over visie van ICT. Vanuit de servicedesk worden we ondersteund in de praktische uitwerking en oplossen van meldingen. Daarnaast ondersteunt de coördinator ICT bij het efficiënter inrichten van de infrastructuur. Echter blijven zich door grote veranderingen binnen de organisatie steeds problemen voordoen die direct moeten worden opgelost, in plaats van in rust nadenken over visie of vervanging van apparatuur. Daar komt bij dat we binnen het taalonderwijs een voorloper zijn in het digitale aanbod. Software opties zijn dus niet altijd passend en zijn niet per direct inzetbaar. Dit is ook een ontwikkelpunt voor de komende periode waar Taalschool Utrecht ondersteuning bij kan gebruiken.

In het afgelopen schooljaar (2021/2022) zijn we een pilot gestart met digiborden van het merk Predia, leverancier van Heutink. We willen in de toekomst meer van deze borden gaan aanschaffen en tegelijkertijd de functionaliteiten van het bord verkennen door middel van training. Door het groeiende aantal leerlingen, zijn er meerdere locaties ontstaan. Hierdoor is meer vraag naar ICT ondersteuning en afstemming. We willen in de aankomende jaren de kwaliteitskaart ICT uitbreiden en een routeboek opstellen waardoor meldingen sneller en efficiënter kunnen worden aangepakt. Hierdoor kunnen we meer visiegericht werken en minder ad-hoc. Tot slot is er de wens om software een grotere rol te geven binnen het onderwijs (thuis en in de klas). Deze is nu minimaal structureel aanwezig.

Materiaal / leermiddelen

In de afgelopen periode is een nieuwe methode voor aanvankelijk lezen (KIM versie Veilig Lerend lezen) en spelling (STAAL) aangeschaft. Ook zijn we gestart met de invoering van Met Sprongen Vooruit (ondersteuning rekenonderwijs) en Estafette (Voortgezet technisch lezen).

In de komende beleidsperiode oriënteren we ons op de aanschaf en invoering van een nieuwe rekenmethode.

Communicatie en PR

In de afgelopen beleidsperiode heeft de website een update gekregen.

Met het ook op onze stedelijke rol is het voornemen om ten aanzien van beleid rondom nieuwkomers op stedelijk niveau de communicatie zo veel mogelijk via klankbordgroep nieuwkomers en / of samenwerkingsverband te laten verlopen.

8.2 Koers voor de toekomst en ontwikkeldoelen 2023-2027

We hebben onze globale koers en de ontwikkelpunten geformuleerd op de onderstaande ambitiekaart.

[AMBITIEKAART Doelstellingen 2023-2026](#)

[BIJLAGE – Taalschool Jaarplan 2022-2023](#)

Onderliggende documenten

[BIJLAGE - Kwaliteitskaart ICT](#)