

# School plan

20<sup>19</sup>/<sub>23</sub>



Xpect  
primaire



# Christoffel

KINDCENTRUM



**IEDEREEN UNIEK, SAMEN ÉÉN**

## Voorwoord

Voor u ligt het schoolplan 2019-2023 van basisschool Christoffel. In dit plan beschrijven we de missie en visie, de schooleigen karakteristieken, de onderwijsinhoudelijke koers en strategische ambities voor de komende vier jaren.

Samen met de kinderopvang vormt de school “Kindcentrum Christoffel”. Met een team van ruim 80 medewerkers bieden wij onderwijs en opvang voor kinderen van 0 tot 13 jaar. Ons kindcentrum waarborgt continuïteit voor kinderen en biedt alle kinderen gelijke kansen om zich zo breed mogelijk te ontwikkelen. De locatie is vertrouwd waardoor de overstap van kinderopvang naar basisschool of van basisschool naar buitenschoolse opvang makkelijker wordt. De ontwikkeling van het kind staat centraal in een leerrijke omgeving, waarin zoveel mogelijk disciplines samenwerken. Iedereen die in ons kindcentrum werkt, heeft dezelfde visie op de wijze waarop kinderen leren en zich ontwikkelen.

Basisschool Christoffel is al meer dan zestig jaar een vertrouwd beeld in de wijk Zorgvlied in Tilburg West. De wijk kenmerkt zich door een sterke tweedeling: een deel van de wijk bestaat uit dure koopwoningen en een deel uit sociale woningbouw met veel sociale problematieken. Ongeveer 25% van onze ouder- en leerlingpopulatie heeft een migratieachtergrond. Dat is een evenwichtige afspiegeling van de samenleving en van onze wijk. De laatste jaren is de school sterk gegroeid maar voor de komende jaren wordt een stabiel leerlingenaantal verwacht. Bij de start van het schooljaar 2019-2020 had de school ruim 530 leerlingen.

We vinden het belangrijk dat al onze leerlingen een bepaalde bagage hebben bij het verlaten van de school aan het einde van groep 8. De naam Christoffel, de patroonheilige van de reizigers, inspireert ons daarbij. Binnen ons kindcentrum willen wij kinderen zo goed mogelijk begeleiden tijdens hun reis. Binnen en buiten de school werken we er elke dag van de week samen met kinderen en de ouders aan om van deze reis een succes te maken.

Basisschool Christoffel maakt deel uit van de Stichting Xpect Primair. Ons schoolplan vloeit dan ook voort uit het koersplan dat op stichtingsniveau tot stand is gekomen. Het schoolplan is een levend document dat zo nodig tussentijds zal worden bijgesteld.

Namens het team van KC Christoffel  
Gérard Massar, directeur  
Marlous Metz, onderwijskundig teamleider

## Inhoud

<b>Dit is onze missie</b> .....	6
Ons hoogste doel.....	6
<b>Dit is onze visie</b> .....	6
Zo zien wij onze rol.....	6
<b>Dit zijn onze kernwaarden</b> .....	9
Hier staan wij voor .....	9
<b>Dit zijn onze karakteristieken</b> .....	<b>Fout! Bladwijzer niet gedefinieerd.</b>
Dit streven wij na.....	<b>Fout! Bladwijzer niet gedefinieerd.</b>
Hier staan we voor .....	<b>Fout! Bladwijzer niet gedefinieerd.</b>
<b>Dit zijn onze ambities</b> .....	12
Hier gaan wij voor .....	12
<b>Zinvol leren &amp; leven</b> .....	15
<b>Mens &amp; ontwikkeling</b> .....	29
<b>Duurzaamheid &amp; omgeving</b> .....	32
<b>Partnerschap &amp; samenwerking</b> .....	34
<b>Bronnen</b> .....	41



## Dit is onze missie

### Ons hoogste doel

Ieder kind heeft er recht op om veilig, gezond, gelukkig en kansrijk te kunnen opgroeien. Ons kindcentrum speelt daarin een essentiële rol. Wij bieden een prettige, veilige en duurzame leeromgeving waarin elk kind zich optimaal kan ontwikkelen.

Kindcentrum Christoffel wil bijdragen aan een brede ontwikkeling van kinderen van 0 tot 13 jaar in een thuisnabije omgeving, zodat zij voldoende vaardigheden en veerkracht hebben om gelukkig en succesvol te participeren in onze dynamische samenleving.

De kinderen van nu vormen de samenleving van straks. We hebben nog geen idee hoe die wereld en hun leven eruit zullen zien en welke beroepen zij zullen uitoefenen. Het tempo van de veranderingen is hoog. Daarom willen we alle kinderen die nu op ons kindcentrum zitten brede en maximale ontplooiing bieden. We werken aan zelfredzaamheid en zelfontwikkeling. We willen de kinderen voorbereiden op de steeds veranderende toekomst en hen en onszelf stimuleren 'out of the box' te denken.

---

## Dit is onze visie

### Zo zien wij onze rol

Wij geloven dat kinderen zich optimaal ontwikkelen in een prettige, veilige en duurzame leeromgeving. De leerkracht speelt daarin een centrale rol. De leerkracht maakt elke dag het verschil door te enthousiasmeren, te inspireren en met collega's voor kwalitatief hoogwaardig en toekomstgericht onderwijs te zorgen.

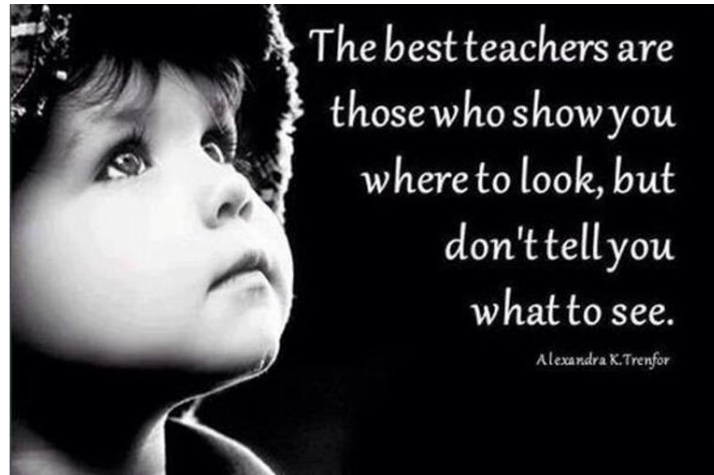
De rol van het onderwijs beperkt zich niet tot het klaslokaal of de schoolpoort. Optimale ontwikkeling van het kind vraagt om samenwerking tussen school, ouders en andere partijen. Als nauw samenwerkend collectief van vijftientig authentieke, autonome, sociaal-katholieke scholen voor primair onderwijs willen wij daarom midden in de Tilburgse samenleving staan.

*'De kracht van verbinding'* is daarbij ons leidende principe.

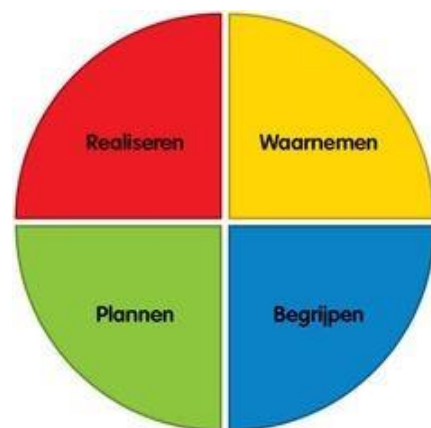
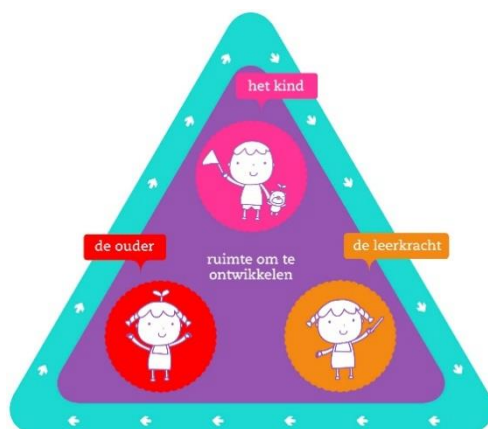
### **Visie van ons Kindcentrum**

Wanneer kinderen geboren worden, start hun reis. Vanaf het moment dat zij samen met hun ouders bij Kindcentrum Christoffel binnenkomen, wordt hun rugzak (net als die van Chris, zie

hieronder) steeds verder gevuld. Voorwaarde is het sociaal emotioneel welbevinden van het kind en het kind alle kansen bieden om zich optimaal te ontplooien. Een kind is van nature leergierig en nieuwsgierig. Het kind heeft een natuurlijke belangstelling om op actieve wijze de wereld om zich heen te onderzoeken. We willen kinderen hierin tegemoetkomen door hen zoveel als dat kan betekenisvol (levensecht) te laten leren.



Kindcentrum Christoffel is een veilige plek waar kinderen worden uitgedaagd en waar rekening wordt gehouden met wie ze zijn en wat hun stimulerende en belemmerende factoren zijn. We werken vanuit één gezamenlijke visie op kindontwikkeling, handelingsgericht werken zit in ons DNA en ouders worden gezien als expert van hun eigen kind. De driehoek ouder-kind-leerkracht staat centraal. Afstemmen op de onderwijsbehoeften doen wij door een beredeneerd aanbod te verzorgen in opvang en onderwijs.



Duurzaam, zorgzaam en verantwoordelijk zijn voor je zelf, je omgeving en de ander, vinden we belangrijk en stralen we uit. Zelfverantwoordelijk leren en eigenaarschap van kinderen en team vinden we hierbij essentieel.

Het Kindcentrum behoudt wat goed is, verbetert wat nodig is en gaat uit van het goed beheersen van de basisvaardigheden en het ontdekken, ontwikkelen en ontplooien van talenten. Het Kindcentrum wil het verschil maken voor het kind en voor de samenleving van

vandaag en morgen door samen te werken aan een pedagogische omgeving waarin iedereen meedoet, hoe verschillend ook! In ons Kindcentrum bieden we ieder kind een veilige plek om te oefenen/leren voor het leven zodat ieder kind kan zeggen:

Met zelfvertrouwen en een volle rugzak aan bagage kan ik de volgende stap zetten!





## Dit zijn onze kernwaarden

Hier stáán wij voor met heel Xpect Primair

### ***Wij zijn authentiek***

Op Kindcentrum Christoffel werkt en leert iedereen vanuit eigenheid. We durven onszelf te ontdekken en anders te zijn dan de rest. We omarmen, waarderen en respecteren diversiteit in alle lagen van de organisatie. Hierbij staan we dicht bij onszelf en weten we waar mogelijkheden, kansen en grenzen liggen. Het benutten van kwaliteiten en talenten zien wij als onze opdracht.

### ***Wij zijn solidair***

Op Kindcentrum Christoffel heeft iedereen oog voor elkaar. We gaan prettig met elkaar om en stemmen af met de ander als dat nodig is. In iedere laag van de organisatie kunnen we over onze eigen belangen heen stappen als dat in het belang is van het kind of de organisatie. Sociale solidariteit staat hoog in het vaandel; we voelen ons dan ook deel van het collectief. We hebben aandacht voor gelijke kansen en mogelijkheden voor iedereen.

### ***Wij staan voor openheid***

Op kindcentrum Christoffel communiceren we op basis van gelijkwaardigheid. We streven naar openheid met respect voor ieders privacy en gaan uit van erkende ongelijkheid. Daarnaast hebben we zicht op ieders vaardigheden en capaciteiten en we zorgen ervoor dat deze worden benut. We zijn open, stellen onszelf kwetsbaar op en leren elkaar daardoor écht kennen. Hierdoor weten wij wat we van elkaar mogen verwachten; een voorwaarde voor open communicatie.

### ***Wij vertrouwen***

Op Kindcentrum Christoffel hebben we vertrouwen in het kind, in elkaar en onze professionaliteit, in ouders en in partners waarmee we samenwerken. We zien dat als een actief proces; door vertrouwen te geven, krijgen we het ook. Daarbij zorgen we voor een goede balans tussen vertrouwen en het afleggen van rekenschap. Op Kindcentrum Christoffel wordt iedereen gezien en gehoord. We luisteren naar elkaar en tonen wederzijdse erkenning en waardering. De juiste mensen staan op de juiste plaats. Gedeeld leiderschap, autonomie en vertrouwen gaan hand in hand.

## Dit zijn onze schooleigen karakteristieken

Hier stáán wij voor op Kindcentrum Christoffel

### **Samen**

Bij alles wat we doen, laten we zien dat we geloven in samenwerken. Dat geven we binnen het team vorm door elkaar verder te helpen en kennis te delen. We beseffen dat we allemaal hetzelfde doel hebben en we kunnen bij elkaar terecht. We hechten aan openheid, overleg en een goede sfeer. We erkennen ieders eigenheid, luisteren naar elkaar en zien en erkennen elkaars kwaliteiten. We hechten aan begrijpen en begrepen worden en informatie terugkoppelen. In ons kindcentrum is samen leren, samen spelen en samenwerken vanzelfsprekend, omdat we werken volgens de principes van structureel coöperatief leren (SCL), waarmee we doelgericht leerresultaten en sociale vaardigheden versterken. In onze ouderparticipatie is samen ook de sleutel.

### **Wij staan voor kwaliteit**

We hebben hoge verwachtingen van onze leerlingen en van onszelf. We praten met elkaar over de koers van ons kindcentrum. We geloven in planmatigheid en willen vanuit een kritische houding verbeteren en ontwikkelen. We willen het maximale bereiken en stimuleren kinderen en onszelf om grenzen te verleggen. Niet alleen voor rekenen en taal, maar ook op cultureel en sportief gebied en bij de wereldoriënterende onderwijsgebieden. We ontwikkelen/leren voor en van het leven. Op alle plekken in ons kindcentrum is leren mogelijk (bijvoorbeeld op onze nieuwe groene schoolplein). Een uitdagende en betekenisvolle leeromgeving daagt kinderen uit. We borgen de kwaliteit door een sterke cyclus van handelingsgericht en opbrengstgericht werken.

We hebben een schoolondersteuningsprofiel opgesteld om passend onderwijs binnen ons kindcentrum goed in kaart te brengen. Dit document komt regelmatig terug in het team/mr en bestuur.

### **Wij vertrouwen**

We zijn trots op ons kindcentrum waarin kinderen en volwassenen een gevoel van veiligheid, (zelf)vertrouwen en plezier ervaren. Dit waarborgen we door een dekkend sociaal veiligheidsplan met daarin een sterk geborgd basisplan gedrag. We geloven in preventief handelen. Ons kindcentrum straalt geborgenheid uit in een veilige, opgeruimde en gestructureerde omgeving. Een gezonde leefstijl vinden we belangrijk. Pesten wordt op ons kindcentrum niet getolereerd.

### **Wij zijn authentiek**

Bij ons kindcentrum omarmen, waarderen en respecteren we diversiteit in alle lagen van de organisatie. Hierbij staan we dicht bij onszelf en bij de kinderen en weten we waar elkaars mogelijkheden, kansen en grenzen liggen. Het benutten van kwaliteiten en talenten vinden we belangrijk.

Ons kindcentrum speelt in op de intrinsieke motivatie van kinderen om eruit te halen wat erin zit en ten volle te gaan voor het ontwikkelen en ontdekken van hun talenten en mogelijkheden.

Onze slogan is: *Iedereen is uniek, samen één*. Dat is het uitgangspunt zowel op kind-, team- als op organisatieniveau. We vernieuwen vanuit een stabiele basis, waarin we vernieuwingen en richtlijnen (vanuit bijvoorbeeld Xpect Primair, Plein013 of inspectie) Christoffel-proof inzetten.

Kindcentrum Christoffel wil een kindcentrum zijn waar kinderen leren volgens een interactief proces. Door kinderen uit te dagen en te motiveren komen ze tot leren in de breedste zin van het woord. Dat vraagt van ons als professionals een voortdurende afstemming, waarbij we rekening houden met en aansluiten bij wat ze al weten en waarbij we kinderen uitdagen om een volgende stap te zetten. Leren in dialoog vraagt om het opdoen van ervaringen, om samen te leren, te werken en te spelen.

Wij zijn ervan overtuigd dat we de beste resultaten behalen door af te stemmen op de individuele behoeften van leerlingen via een mix van het directe instructiemodel, coöperatief leren en door gezamenlijk te werken aan: pedagogiek/didactiek, toekomstgericht onderwijs/opvoeding, communicatie /HGW en sociale veiligheid.

## Dit zijn onze ambities

Hier gáán wij voor

*Zinvol Leren & Leven*

### **Ambitie van ons kindcentrum**

Binnen kindcentrum Christoffel dagen wij ieder kind uit om zich te ontwikkelen tot een fijn, krachtig individu met de juiste kennis, de juiste vaardigheden en oog voor de ander. Dat vraagt om lef en bezieling, maar ook aanpassing van de opvang- en onderwijsomgeving/aanpak. In ons onderwijs is er een balans tussen leren en presteren (basisvaardigheden) en ontdekken en leren (toepassen in betekenisvolle contexten). En in de opvang is er balans tussen de pijlers huiselijk & creatief, spel & beweging en wetenschap & techniek.

Op deze wijze kunnen wij gedurende onze openingstijden, van 7.30-19.00 uur, waarborgen dat voor kinderen hun tijd binnen ons kindcentrum betekenisvol is. De domeinen leren leven, leren leren en leren voelen blijven zo in balans. We hebben hoge verwachtingen van de kinderen en van onszelf als professionals.

---

*Mens & Ontwikkeling*

### **Ambitie van ons kindcentrum**

Binnen Kindcentrum Christoffel wordt het verschil gemaakt door alle mensen die er werken. Van pedagogisch medewerkers tot leerkrachten en jeugdhulpverleners en van de directie tot het ondersteunend personeel. Ieder kind, iedere ouder en iedere medewerker doet er toe en wordt gezien en gewaardeerd. Samen doen wij er alles aan om dat verschil voor kinderen te maken: iedere dag opnieuw.

We maken o.a. het verschil door binnen Kindcentrum Christoffel uit te gaan van erkende ongelijkheid en er voor te zorgen dat iedereen eerlijke kansen krijgt en durft te pakken.

We stimuleren professionalisering van ons team, want de leerkracht/pedagoog maakt het verschil! We werken met een sterke kwaliteitscyclus om onze kwaliteit te waarborgen.

Passend onderwijs betekent voor ons dat het kind centraal staat in de keuzes die we maken, niet het systeem.

---

### *Duurzaamheid & Omgeving*

#### **Ambitie van ons kindcentrum**

Kindcentrum Christoffel wil bijdragen aan een duurzame samenleving. Duurzaamheid heeft voor ons verschillende kanten. Duurzaamheid gaat aan de ene kant over de zorg voor onze planeet en, dichterbij huis, over onze thuis- en kindcentrum-omgeving. Denk aan: afval scheiden, onze eigen moestuin verzorgen, regenwater opvangen etc. Aan de andere kant gaat het over het welzijn van ons team en onze kinderen. Denk hierbij aan: zorgvuldig inzetten van werkdrukgeden, duurzaam inzetbaarheidsactiviteiten, passend onderwijs/opvang (mindfulness in middagpauze), actieve kinderraad etc.

Ook de rol die wij spelen in onze wijk zien wij als een aspect van duurzaamheid. Samen met de wijk hebben we ons groene schoolplein en speeleiland voor elkaar gekregen met als doel vergroening van de wijk, spelen in een natuurlijke speelomgeving en verbinding maken tussen de deelgebieden in de wijk. Dit alles zien we als basis om binnen de wijk voor al onze kinderen nog betekenisvoller te zijn deze schoolplanperiode.

Wij nemen onze verantwoordelijkheid op al deze gebieden en nemen ook onze leerlingen mee om deze verantwoordelijkheid te nemen.

---

### *Partnerschap & Samenwerking*

#### **Ambitie van ons kindcentrum**

Binnen kindcentrum Christoffel wordt intensief samengewerkt met verschillende partners, zowel binnen als buiten het onderwijs. Als professionals proberen wij en onze samenwerkingspartners, de ouders en het kind leidend te laten zijn, hen de regie te geven en de keuze te laten. De manier van denken en werken is hierbij horizontaal. We werken vanuit vertrouwen en gelijkwaardigheid. Binnen ons kindcentrum willen we de komende jaren gaan uitzoeken hoe we kunnen gaan werken met een persoonlijke procesbegeleider/vertrouwing voor kinderen met specifieke onderwijsbehoeften.

We gaan de komende schoolplanperiode onderzoeken of we kunnen groeien naar werken met een persoonlijke procesbegeleider en met de kansencirkel.

Wat houdt dit in voor ons?

We willen kinderen de beste start geven in het leven. Daarvoor willen we inzetten op de kansencirkel. Vanuit daar kijken we steeds samen met kind, ouders en alle betrokkenen wat het kind nodig heeft. Onder alle betrokkenen verstaan wij onze leerkrachten en pedagogisch medewerkers maar ook alle medewerkers van externe organisaties die met de professionals van ons kindcentrum samenwerken zoals de GGD, jeugdzorg en eventueel de huisarts. In het belang van het kind stappen wij over de belangen van onze eigen organisatie heen.





## Zinvol leren & leven

Op kindcentrum Christoffel dagen wij ieder kind uit om zich te ontwikkelen tot een fijn, krachtig individu met de juiste kennis, de juiste vaardigheden en oog voor de ander. Dat vraagt om lef en bezieling. We zien en erkennen het kind en bieden begeleiding, vertrouwen, tijd en ruimte. We hebben hoge verwachtingen van de kinderen en van onszelf als professionals.

We dagen onszelf uit om ook als team lef te tonen door de aankomende vier jaar onderstaande zaken/attitudes letterlijk en figuurlijk in de prullenbak te doen.

### De komende vier jaar

- Vingergestuurd / frontaal / klassikaal onderwijs
- Voorzichtig / beren op de weg / moppercultuur
- Gelijke monniken, gelijke kappen
- Blindelings de methode volgen
- Te veel hooi op de vork
- Benoemen van aanpak 1-2-3
- Te afhankelijke houding van de leerkracht
- Op Christoffel heb ik géén ICT-skills nodig



## Onderwijskundig beleid

### *Didactische aanpak en didactisch handelen van de leerkracht*

Op Kindcentrum Christoffel vinden we dat ieder kind uniek is en talenten heeft. Vanuit de stimulerende en belemmerende factoren wordt gekeken naar wat het kind nodig heeft en wordt aangesloten bij de pedagogische en didactische behoeften (vanuit een HGW-cyclus beschreven in een leerlingvolgdossier, het handelingsgericht dossier HGD). We werken iedere dag met een gedreven team van opvang- en onderwijsprofessionals om ervoor te zorgen dat kinderen het maximaal haalbare uit zichzelf kunnen halen. Een stevige basis is ons uitgangspunt, gericht op feitenkennis, vaardigheden (executieve functies) en inzichten. We hechten veel belang aan een stevige basis betreffende de basisvaardigheden taal, rekenen en wereldoriëntatie. Een gedegen instructie is hiervoor essentieel. We geven instructie aan de hand van het IGDI (Interactief Gedifferentieerde Instructie) model en we werken met niveaudifferentiatie. Instructies op de vakgebieden rekenen, taal en wereldoriëntatie geven we in een verkorte vorm voor de leerlingen die het snel doorhebben, in een basisvorm voor de 'gemiddelde' leerling en uitgebreid voor de kinderen die wat meer ondersteuningsbehoefte hebben. Er worden krachtige instructies gegeven en er wordt gedifferentieerd gewerkt, verwerkingen zijn actief en gevarieerd. Coöperatief leren neemt een centrale plek in ons onderwijs in. Coöperatief leren stimuleert de betrokkenheid en actieve deelname van alle leerlingen. De leerlingen leren veel van en met elkaar. Daarnaast bevordert coöperatief leren binnen ons kindcentrum ook de sociale vaardigheden en draagt daardoor bij aan een goede sfeer. De ontwikkeling van sociale vaardigheden verloopt mede hierdoor ook heel natuurlijk.

Samenwerking zie je in ons hele Kindcentrum terug, in de samenwerking tussen directie, onderwijs- en opvangprofessionals en de kinderen. Je ziet in ons kindcentrum dat samenwerkend spelen en leren echt een onderdeel vormt van ons pedagogisch en didactisch fundament.

Binnen Kindcentrum Christoffel ligt een grote focus op autonomie, competenties en relatie, zowel voor onze leerlingen als voor onze professionals. Het accent ligt hierbij op eigen kwaliteiten en talenten van onze kinderen en van onszelf. Een professionele grondhouding vinden wij essentieel. We nemen vanuit deze professionele grondhouding samen verantwoordelijkheid voor goede opvang en goed onderwijs. Onze professionele cultuur kenmerkt zich doordat de continue ontwikkeling van de professional centraal staat. Onze professionals worden gefaciliteerd in tijd, opleidingswensen en collegiale visitatie/consultatie. Op ons kindcentrum werken we intensief samen in alle lagen van onze organisatie en stimuleren we elkaars ontwikkeling. Dit doen we o.a. door samen voor te bereiden, te evalueren en elkaar feedback te geven. Stimuleren van individueel en collectief leren is een belangrijk speerpunt. Lesgeven is een vakmanschap en door doelgericht te oefenen en als professional de impact van je eigen aanpak te evalueren blijven we samen groeien in het geven van goed onderwijs aan onze leerlingen. We zetten hiervoor structureel coaching van de IB-er in. Hierdoor groeit o.a. de kwaliteit van het didactisch handelen van onze

leerkrachten. We faciliteren en organiseren zodanig dat de leerkrachten zich kunnen focussen op lesgeven en de leerlingen optimaal leren. Door de structurele coaching van onze leerkrachten groeit vanzelfsprekend niet alleen de vakdidactische bekwaamheid, maar ook de vakinhoudelijke, pedagogische bekwaamheid en zien we groei in het klassenmanagement.

We leren in ons kindcentrum vooral van en met elkaar. Hierbij is transparantie en betrokkenheid een groot goed. In goede samenwerking met elkaar vormen we ons onderwijs en stemmen we af op onze leerlingen. Door goede toetsing (formatief en summatief) verzamelen we onze data en stellen we doelen voor de kinderen. We hebben passend hoge verwachtingen en werken resultaatgericht. De lat ligt hoog. Door deze houding kunnen we een doelgericht en beredeneerd aanbod vorm geven voor al onze leerlingen. We hebben op schoolniveau heldere afspraken gemaakt met betrekking tot didactiek en doorgaande leerlijnen op het gebied van woordenschat, rekenen, taal/lezen en begrijpend lezen. We hebben deze basisafspraken samen met de leerkrachten vorm gegeven, door teamscholing eigen gemaakt en geborgd. Wat op papier staat, zie je terug in de groep. We werken met groepsplannen, afsprakenkaarten en protocollen waarin helder omschreven staat hoe we werken om goed onderwijs te verzorgen en de kwaliteit hoog te houden. Wij zijn ervan overtuigd dat onze gedegen aanpak vanuit een kritische en analytische wijze van didactisch handelen ertoe leidt dat we een passend aanbod kunnen verzorgen voor al onze leerlingen.

We werken vanuit een sterke HGW-cyclus. Binnen ons HGW staan de onderwijsbehoeften van een leerling centraal: wat heeft dit kind nodig om zijn doelen te bereiken, binnen deze setting, met deze leerkracht, met deze ouders op deze school. Het is het afstemmen van het onderwijsaanbod op de onderwijsbehoefte van de leerling, binnen de mogelijkheden van de groep en in brede zin van die van het kindcentrum. Onderwijsbehoeften geven concrete aanwijzingen over de doelen die je voor een leerling in een bepaalde periode nastreeft en hoe je deze wilt bereiken. De leerkracht brengt in beeld welke doelen er zijn, gebaseerd op de leerlijnen, hoe deze doelen bereikt kunnen worden met aanpassingen in instructie, leertijd, hulpmiddelen, materialen, werkvormen, taakaanpak, werkhouding, etc. Uitgangspunt daarbij is dat voor alle leerlingen in de groep minimum doelen voor de basisvaardigheden gesteld worden. Op basis van deze gegevens kiest de leerkracht activiteiten voor de hele groep, subgroepen en/of individuele leerlingen. Er vindt clustering plaats van leerlingen met dezelfde onderwijsbehoeften. De onderwijsbehoeften bieden aanknopingspunten voor de pedagogische en didactische aanpak van de leraar, de omgang tussen groepsgenootjes en de inrichting van de onderwijsleeromgeving.

#### *Extra ondersteuning en begeleiding*

Op kindcentrum Christoffel biedt het team van onderwijsprofessionals naast de basisondersteuning ook extra ondersteuning en begeleiding op diverse niveaus, zowel binnen als buiten de groep. Binnen de groep wordt er gedifferentieerd gewerkt, zodat er door leerkrachten tegemoet kan worden gekomen aan de onderwijsbehoeften van ieder kind. Om deze differentiatie mogelijk te maken en maatwerk te kunnen leveren, wordt op school onderwijsondersteunend personeel (onderwijsassistenten en leerkrachtondersteuners per bouw) ingezet en is een aantal speciale voorzieningen ingericht (leerlab, Bolleboos, peergroep hoogbegaafde leerlingen). De onderwijsassistenten en leerkrachtondersteuners

ondersteunen de leerkracht in het gedifferentieerd werken en het verzorgen van extra instructie en begeleiding. Zij werken zowel in de groepen als daarbuiten. De speciale voorzieningen worden beschreven onder het kopje passend onderwijs.

De aanwezige extra ondersteuning op Kindcentrum Christoffel staat beschreven aan de hand van de vijf IVO-velden in het schoolondersteuningsprofiel, dat als bron ten grondslag ligt aan dit schoolplan.

### *Ononderbroken ontwikkeling*

Op Kindcentrum Christoffel streven we ernaar dat ieder kind een ononderbroken ontwikkeling kan doormaken. De meerwaarde van het zijn van een kindcentrum is dat we doorgaande ontwikkeling kunnen bieden van 0 tot 13 jaar. Ons kindcentrum waarborgt hierdoor continuïteit voor kinderen en biedt alle kinderen gelijke kansen om zich zo breed mogelijk te ontwikkelen. De locatie is al vertrouwd voor kinderen die vanuit de opvang naar onze school komen waardoor de overstap van kinderopvang naar basisschool of van basisschool naar buitenschoolse opvang makkelijker wordt.

We volgen de ontwikkeling vanaf het moment dat leerlingen binnenkomen in ons kindcentrum tot in het voortgezet onderwijs. Er is ook een percentage kinderen dat niet vanuit onze interne opvang doorstroomt. Bij aanmelding van leerlingen moeten we ons daar altijd van bewust zijn en zorgen dat er voor alle kinderen sprake is van een warme overdracht met de peuterspeelzaal, ander kinderdagverblijf of met de vorige basisschool.

Tijdens de eerste jaren van de schoolloopbaan van kinderen zijn de leerlijnen van school zoveel mogelijk afgestemd op de leerlijnen van de voorschoolse voorziening. Waar mogelijk werken de peuterspeelzaal en de kleutergroepen samen, om een zo goed mogelijke passend aanbod te realiseren. We hebben een werkgroep 0-6 jaar die zich hier sterk voor maakt.

We volgen de ontwikkeling van kinderen met het Cito leerlingvolgsysteem (LVS), methodegeboden toetsen en een uitgebreid HGD. Elke leerling heeft zijn eigen HGD, dat gevuld wordt door middel van observatiegegevens, kind- en oudergesprekken en natuurlijk het LVS. Leerkrachten hebben intensief contact met ouders, de intern begeleiders, onderwijsondersteuners en partners uit de zorg en hulpverlening om opvallende zaken uit observaties en analyses te bespreken en het onderwijs nog beter af te stemmen.

In het HGD staan de stimulerende en belemmerende factoren en de onderwijsbehoefte beschreven op sociaal-emotioneel gebied (zelfredzaamheid, zelfvertrouwen, emotieregulatie, flexibiliteit en zelfreflectie), op werkhouding (planning, organisatie, volgehouden aandacht, taakinitiatie, responsinhibitie en werkgeheugen) en op motorisch gebied. Daarnaast staan per vakgebied per periode (september, november, februari en juni) de aanpakken en analyses van tegenvallende resultaten beschreven. Ook worden in het HGD belangrijke opmerkingen/afspraken uit het kind- of oudergesprek, onderzoeksgegevens en de extra ondersteuning buiten de groep beschreven. Ouders mogen het HGD te allen tijde inzien en daardoor is de samenwerking ouder, kind en leerkracht de afgelopen periode verstevigd en het wederzijdse vertrouwen gegroeid.

Wij kijken kritisch en zorgvuldig naar opties als versnellen en doubleren. Samen met ons ondersteuningsteam (met o.a. de intern begeleider en consulenten) en de ouders zetten we



het kind centraal om te kijken wat de voor- en nadelen zijn. Een keuze om te versnellen of te doubleren wordt weloverwogen en in goed overleg genomen. De ondersteuningsbehoefte van de leerling en zijn sociaal emotioneel welbevinden is het uitgangspunt en de meerwaarde die de interventie heeft. Daar waar nodig werken we met een ontwikkelingsperspectief en een individuele leerlijn.

### *Vervolgonderwijs*

Aan het einde van de Christoffeltijd wordt er aan kinderen kansrijk geadviseerd. Op Kindcentrum Christoffel zijn we kritisch en resultaatgericht en staan we voor gelijke kansen. Wanneer er sprake is van twijfel, is de school in veel gevallen geneigd om hoog in te zetten. Dit geeft kinderen vertrouwen bij de start in het voortgezet Onderwijs. Eind groep 7 vindt het eerste driehoeksgesprek plaats tussen kind-ouder-leerkracht, hierin wordt het voorlopig advies besproken. Dit advies baseren we op data vanuit ons leerlingvolgsysteem, ons HGD, de entreetoets en observaties. Naar aanleiding van dit voorlopig advies wordt samen ook in kaart gebracht waar het kind nog aan kan werken in groep 8. Er worden samen doelen opgesteld. In groep 8 volgt het definitieve advies. Dit wordt eerst intern besproken met directie, intern begeleiders en de leerkrachten van groep 7 en 8. Er wordt naar het totale kind gekeken, naar de toetscores maar zeker ook naar het sociaal-emotioneel welbevinden en naar de executieve functies.

Met de overgang naar het V.O. vindt altijd een warme overdracht plaats. Kindcentrum Christoffel ziet de scholen van voortgezet onderwijs als belangrijke samenwerkingspartners. Steeds meer proberen we ook tussentijds van en met elkaar te leren door met elkaar in gesprek te gaan en samenwerkingen nog meer te verstevigen. Vervolgsuccessen van leerlingen worden gevolgd en geanalyseerd. We volgen de kinderen met PO Vensters waardoor we de kinderen gedurende 3 jaar na de basisschool in beeld hebben. Hieruit kunnen we data halen met betrekking tot het gegeven onderwijs en met betrekking tot de gegeven schooladviezen. Zijn deze op het niveau van het kind? Zien we het kind “opstromen” of “afstromen” of volgt het kind het niveau dat gegeven is bij het schooladvies. We hebben hierdoor goed zicht op de kwaliteit van onze schooladviezen en we kunnen, waar nodig, ons onderwijs verbeteren. De afgelopen jaren is gebleken dat de kwaliteit over het algemeen naar ieders tevredenheid is.

### *Pedagogisch klimaat en een veilige leeromgeving*

Op Kindcentrum Christoffel heerst een veilig, prettig en leerzaam pedagogisch klimaat, waarin éénieder de ruimte voelt om zich te ontwikkelen. Onze slogan “iedereen uniek, samen één” is voelbaar in ons kindcentrum. Als onze kinderen, medewerkers en ouders het naar hun zin hebben, draagt dat bij aan de onderlinge sfeer en aan ieders welbevinden. Bovendien presteren kinderen en medewerkers hierdoor beter. Bij alle betrokkenen leeft het besef dat zij op Christoffel meetellen en dat ieder zijn verantwoordelijkheid heeft in het behouden van de plezierige sfeer. Wij willen dat ons kindcentrum, in de ruimste zin van het woord, een ontmoetingsplaats is voor al onze leerlingen, hun ouders/verzorgers en onze professionals. Een plaats waar wij maatschappelijke ontwikkelingen bespreekbaar kunnen maken. We streven naar een open werksfeer, open kindcentrum-cultuur, voor iedereen. Door regelmatig met alle betrokkenen in gesprek te gaan, creëren we transparantie en duidelijkheid. Bovendien dragen deze gesprekken bij aan het verhelpen van eventuele knelpunten en versterken ze het vertrouwen dat we in staat zijn om de uitdagingen in ons kindcentrum op te pakken. We zijn ervan overtuigd dat relatie en prestatie hand in hand gaan. Zonder relatie geen prestatie en andersom. Het team van opvang -en onderwijsprofessionals straalt in de basis vertrouwen uit naar ieder kind en iedere ouder/verzorger. We geloven in elkaar en vertrouwen op elkaar. Iedereen is uniek en vanuit die gedachte werken we samen.

Op onze school hebben we een up to date sociaal veiligheidsplan, waarin de sociale veiligheid van onze kinderen centraal staat. Het plan wordt jaarlijks in het team besproken, geëvalueerd en aangevuld of aangepast. Samen met het kindcentrum maken we dit jaar het sociaal veiligheidsplan dekkend voor het hele kindcentrum. Op ons kindcentrum hebben we twee coördinatoren sociale veiligheid en drie vertrouwenscontactpersonen. Zij dragen er samen met het hele team zorg voor dat onze school veilig is voor onze kinderen, medewerkers en alle anderen die met onze school te maken hebben.

In het sociaal veiligheidsplan is omschreven hoe we zorgdragen voor een goed pedagogisch klimaat en een veilige leeromgeving. We werken met een gedegen opgezet basisplan gedrag, waardoor we preventief afstemmen op gedrag. Dit basisplan is al jaren een beproefd plan in onze school en het afgelopen jaar ook kindcentrum breed inzetbaar gemaakt. We zijn trots op deze preventieve aanpak.

In het basisplan gedrag staat duidelijk omschreven:

- hoe we omgaan met elkaar aan de hand van kapstokregels en tops;
- wat de structuur binnen ons kindcentrum is omschreven in tijd (o.a. dagschema, planborden, concreet maken van tijd), ruimte (vaste werkplekken, rust, instructietafel) en activiteit (wat elk kind moet weten, de 8 w's);
- hoe we tegemoet komen aan de onderwijsbehoeften op pedagogisch gebied (d.m.v. kleur, klas- en teambouwers, kindgesprekken, groepsfase-activiteiten, tops en tips);
- hoe we de leer- en speelomgeving inrichten (o.a. vaste plek en goede ordening van materialen, de klas is een leeromgeving, de hallen werk- en speelomgevingen en buitenspelen).

Onze werkwijze is preventief gericht. We doen ons uiterste best om het gedrag van kinderen te begrijpen en positief te stimuleren en te bekrachtigen en we zijn ons er ook van bewust

wanneer we het gedrag moeten begrenzen. Grensoverschrijdend gedrag hoort niet thuis binnen een veilig pedagogisch klimaat. We werken met: “ Onze tops, hoe we ons gedragen” kindcentrum breed, het project Marietje Kessels in groep 7, groepsfase-activiteiten, de methode kleur en we nemen deel aan de nationale week tegen pesten. Door structureel coöperatief leren in te zetten, o.a. door klas- en teambouwers en sociale rollen, leren kinderen positief met elkaar omgaan en zetten we een positief klassenklimaat neer. Coöperatieve omgangsvormen als begroeten, bedanken, high five, complimenten, coachen en feedback geven zetten we dagelijks schoolbreed in. Dit bevordert het pedagogisch klimaat.

Mocht er toch sprake zijn een onveilig klassenklimaat, geen goede sfeer, pesten en of ander grensoverschrijdend gedrag dan zijn er interventies nodig. Interventies die we inzetten, indien het basisplan gedrag niet toereikend is, zijn o.a. taakspel, supportgroepen (no blame aanpak) en diverse sociale spellen/methoden.

We hebben ook een pestprotocol en interventieprotocol “hoe om te gaan met grensoverschrijdend gedrag”, deze zijn beide terug te vinden in ons sociaal veiligheidsplan.

Op Kindcentrum Christoffel hebben we gekozen voor Vensters als leerlingvolgsysteem voor de sociaal-emotionele ontwikkeling. Leeropbrengsten vinden we belangrijk, maar als school willen we ook weten hoe tevreden onze kinderen (en ouders) zijn over de kwaliteit van ons onderwijs en of ze zich veilig, uitgedaagd en begrepen voelen. Deze peiling levert ons waardevolle informatie op die we gebruiken om ons onderwijs te verbeteren.

Daarnaast maken we gebruik van kindgesprekken van groep 1 t/m 8 en zetten we minimaal twee keer per jaar sometics in om meer zicht te krijgen op de groep en sociale verbindingen en relaties.

#### *Onderwijskundige ambities*

Het fundament voor goed onderwijs op didactisch en pedagogisch gebied staat. Vanzelfsprekend blijven we wel continu in ontwikkeling en verdient het blijvend onze aandacht. We blijven investeren in passend onderwijs en een sterk didactisch en pedagogisch klimaat. Onze voorbeeld leerling Chris staat steeds centraal in de keuzes die we maken voor kwaliteitsverbetering van ons onderwijs. De verbinding tussen opvang en onderwijs is hierbij ook van belang. We gaan de aankomende periode deze verbinding verder versterken met als uitgangspunt onze gezamenlijke visie. Binnen ons kindcentrum zijn we continu bezig met ontwikkelen (nieuwe doelen stellen), verbeteren en vernieuwen. Daarbij verliezen we het borgen hiervan niet uit het oog. We veranderen planmatig en systematisch.

In ontwikkelgroepen gaan we samen inhoudelijk aan de slag om de opvang en het onderwijs voor onze kinderen (onze Chris) nog betekenisvoller te maken. Het team is steeds op zoek naar een goede balans tussen hedendaags, betekenisvol onderwijs en degelijk en resultaatgericht onderwijs. We werken nu met verschillende methodes voor de vakken van wereldoriëntatie (geschiedenis, aardrijkskunde en natuniek) en daarnaast proberen we techniek en cultuur zoveel mogelijk in ons onderwijs te integreren. Per jaar doen we Kindcentrum breed twee leerarrangementen, maar onze ambitie is om projectmatig werken/leren meer structureel een plek in ons kindcentrum te geven. Onze ambitie is de aankomende planperiode een keuze te maken hoe we projectmatig gaan leren binnen ons kindcentrum en daarna deze methode/werkwijze te implementeren. We zoeken naar een

methode/werkwijze die beter aansluit bij de vaardigheden en doelen die we hebben opgenomen in de rugzak van Chris. Kinderen zijn van nature leergierig, nieuwsgierig en Kindcentrum Christoffel wil een lerende, onderzoekende houding bij kinderen blijvend stimuleren. We vinden het belangrijk dat ze veel kennis opdoen, maar ook intensief oefenen met hedendaagse vaardigheden. Dit nemen we mee in de keuzes die we gaan maken.

We hebben daarnaast de ambitie om spelend leren steeds verder vorm te geven vanaf de peuterspeelzaal tot en met groep 4. We geloven als team in het gegeven dat kinderen via spel tot leren komen en dat het belangrijk is de overgang van peuterspeelzaal naar groep 1/2 naar 3 en zelfs 4 voor kinderen te verkleinen/te versoepelen. We gaan ons de aankomende periode verder verdiepen in spelend leren en in de verbinding groep 1 t/m 4. Daarnaast gaan we reeds ingezette acties, zoals de workshops in de middag met peuterspeelzaal en groep 1 t/m 4 en deelname van peuters aan kleuter-activiteiten en zelfs het vervroegd instromen van peuters met een ontwikkelingsvoorsprong, verder vorm geven. We streven er na spelend leren geleidelijk aan een meer structurele en onderbouwde plek te geven in ons kindcentrum.

Het team wil meer doelgericht gaan werken met de kinderen. We willen komen tot een sterk beredeneerd aanbod op niveau per kind. We zijn als Christoffel sterk in het werken via de HGW-cyclus en het waarnemen en begrijpen staat als een huis. Echter kunnen we ons nog verbeteren in plannen en evalueren. Dit gaan we doen door theorie- en praktijkonderzoek betreffende doelgericht leren. Onze ambitie is dan ook een betere afstemming tussen het waarnemen/begrijpen en plannen/realiseren. Onze stip op de horizon is dat kinderen op Christoffel nog meer gaan ervaren dat ze gezien en gehoord worden en betrokken zijn bij hun eigen doelen. We gaan ons richten op leer/kennisdoelen (starten met rekenen) maar ook op vaardigheidsdoelen (executieve functies). We willen de verantwoordelijkheid voor het leerproces steeds meer delen met het kind. Hier hebben we de afgelopen planperiode al hard aan gewerkt. Er wordt mét kinderen gepraat. Kinderen gaan steeds meer samen met leerkrachten doelen stellen en worden betrokken bij het onderwijsleerproces. We hebben al een start gemaakt om van ons huidige kindgesprek een 2.0-versie te maken en onze voorbeeld leerling Chris door te evolueren. Onze "Chris" willen we nog meer kindgericht maken, zodat deze ook gaat leven onder onze kinderen zelf. We willen in onze kindgesprekken ook een duidelijkere koppeling gaan maken met onze "Chris" en de executieve functies om op deze manier kinderen nog meer eigenaar te maken van hun eigen ontwikkeling. We willen diepgaandere leergesprekken voeren met kinderen en onszelf verbeteren in het stellen van de juiste vragen en het geven van goede feedback. Feedback is ook één van onze pijlers de aankomende planperiode. We willen ons professionaliseren in feedback geven op team-, professional- en kindniveau. Het streven is dat feedback in ons DNA komt te zitten. Er worden in de nabije toekomst naast kind- en oudergesprekken ook driehoeksgesprekken (kind-ouder-leerkracht) gevoerd (en niet enkel in groep 7 en 8). We hopen hiermee de driehoek ouder-kind-leerkracht nog verder te verstevigen.

Om betekenisvol leren en bewust doelgericht leren tot een succes te maken, is het ook essentieel om als kindcentrum onze visie op zelfverantwoordelijk leren samen helder vorm te geven. Waar staan we voor, waarom willen we dit voor onze voorbeeld leerling Chris bereiken. We zien zelfverantwoordelijk leren als een basis voor kinderen om te komen tot leren. We gaan met onderwijs- en opvangprofessionals aan de slag om in kaart te brengen wat we al

goed doen, wat beter kan en wat beter moet. We willen komen tot een doorgaande lijn van 0 tot en met 13 jaar om het zelfverantwoordelijk leren te versterken.



## Stelsel van kwaliteitszorg

### Op bestuursniveau

#### **De kwaliteitscyclus**

We werken vanuit de kwaliteitscyclus genaamd *Leren & Ontwikkelen*. Alle scholen binnen Xpect Primair hebben als doel om continu te verbeteren. We willen de kwaliteit van onze scholen en de organisatie inzichtelijk maken en hebben de drive om steeds beter te worden.

Onze kwaliteitscyclus bestaat zowel uit contactmomenten als uit documenten die elkaar in een vast jaarritme opvolgen, zodat deze cyclus ook betekenisvol is. In deze cyclus zijn de volgende momenten opgenomen:

- Informatiemomenten.
- Dialoogmomenten.
- Monitormomenten.
- Reflectiemomenten.

We hanteren daarbij 4 principes voor ons leiderschap: verbinding, vertrouwen, vakmanschap en inspiratie. We richten ons op de volgende domeinen:

- De lerende vakbekwame professional.
- Georganiseerd leidinggeven.
- Continu en vanuit visie koersvast samen leren.

#### **De schoolfoto**

De schoolfoto is een moment van bestuurlijke monitoring waarop resultaten worden besproken. Diverse data worden met elkaar in verband gebracht om relaties te leggen en om te bekijken wat er bereikt is, welke vragen er liggen en wat er nodig is om de kwaliteit op school te verbeteren.

#### **De schoolontwikkel dialoog**

De schoolontwikkel dialoog is een middel om met elkaar vanuit hoge verwachtingen kwaliteit inzichtelijk te maken. De kennisbasis en het handelingsrepertoire van bestuur, schoolleiders, intern begeleiders en leraren worden door deze dialoog vergroot. Met de schoolontwikkel dialoog streven we na samen verantwoordelijk te zijn voor een brede kwaliteit van ons onderwijs en al onze medewerkers.

#### **Het spiegelgesprek**

Het spiegelgesprek is een moment van bestuurlijke monitoring gericht op het strategisch beleid van de organisatie. Hier wordt de reflectieve dialoog ingezet om de school zichzelf te laten positioneren ten opzichte van het strategisch beleid. De school maakt in dit spiegelgesprek beleidsthema's zichtbaar en merkbaar, zowel op het niveau van leerlingen, leerkrachten als ouders.

#### **Verantwoording en dialoog**

Het bestuur van Xpect Primair handelt volgens de code goed bestuur en legt uit wanneer het daarvan afwijkt. Het bestuur en de scholen hebben tegenspraak georganiseerd. Alle scholen kennen een medezeggenschapsraad (MR) waarin personeel en ouders evenredig

vertegenwoordigd zijn. Samen hebben zij de taak de beleidsplannen van het schoolbestuur te beoordelen, advies uit te brengen of instemming te verlenen. Op schoolniveau heeft de MR een belangrijke stem wanneer het gaat om beleid ten aanzien van onderwijs, opvoeding en wijzigingen in de organisatie.

De MR heeft een afvaardiging gekozen van één leerkracht en één ouder die zitting neemt in de Gemeenschappelijke Medezeggenschapsraad (GMR) van Xpect Primair. De GMR is een directe gesprekspartner voor het College van Bestuur, bespreekt bovenschoolse ontwikkelingen en is betrokken bij de totstandkoming van beleid. De leden van de GMR geven instemming of advies aan de beleidskeuzes van het College van Bestuur. Het College van Bestuur informeert de GMR over wat er speelt in de organisatie.

Daarnaast wordt er door de Raad van Toezicht (RvT) toezicht gehouden op het beleid van de bestuurder en op de gang van zaken binnen de stichting. De RvT speelt een belangrijke rol als adviseur en klankbord van de bestuurder, naast zijn formele rol als werkgever van het College van Bestuur. De RvT waarborgt de continuïteit van de organisatie en verleent in dit verband voorafgaande goedkeuring aan de bestuurder voor besluiten die betrekking hebben op het vaststellen van de begroting en de jaarrekening, het jaarverslag en het Koersplan, de strategische koers van de stichting.

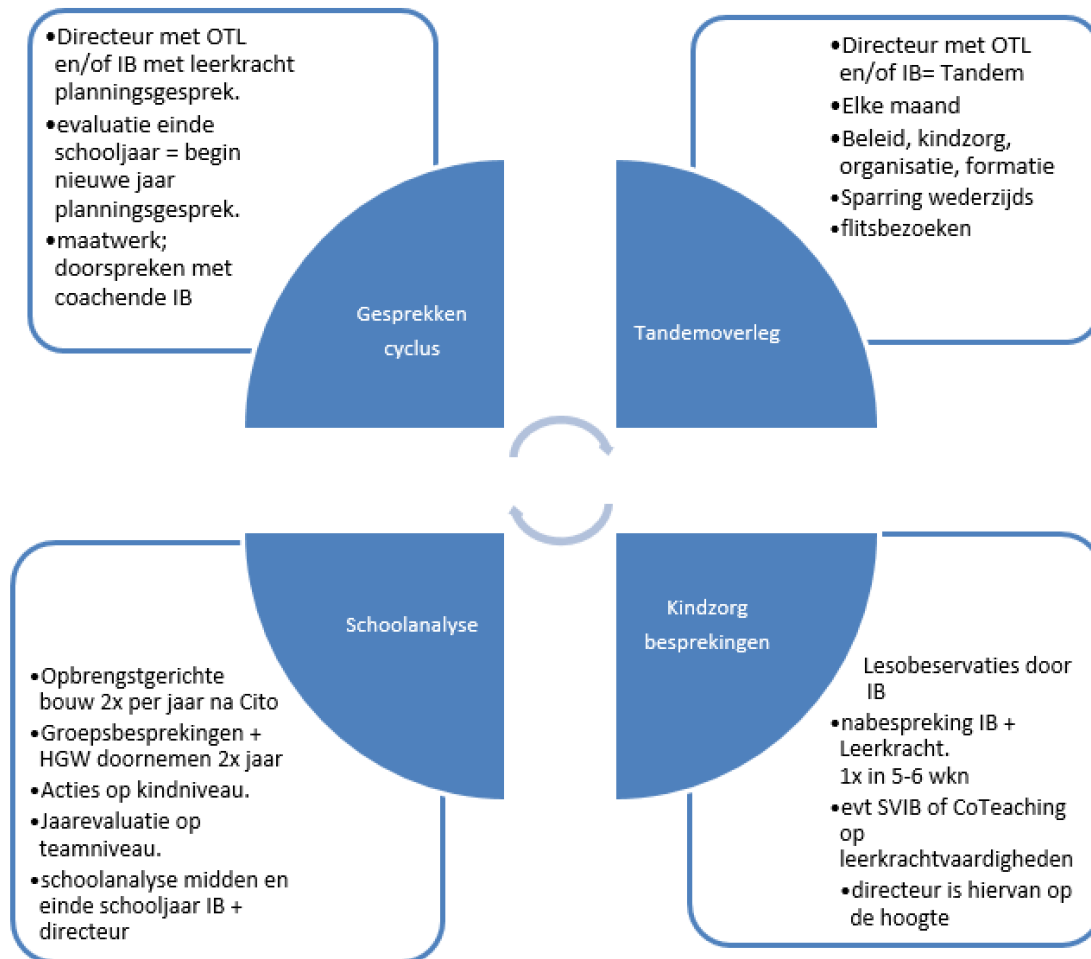
### Op schoolniveau

Binnen Kindcentrum Christoffel hanteren we eenzelfde betekenisvolle cyclus. We hebben als doel om onze kwaliteit continu te verbeteren via een duidelijk resultaatgerichte gesprekkencyclus tussen leerkrachten, onderwijsondersteunend personeel, intern begeleiders en directie. De directeur, onderwijskundig teamleider en intern begeleiders bewaken samen de kwaliteit en behouden de helikopterview. In deze cyclus zijn de volgende soorten contactmomenten opgenomen:

- Informatiemomenten: professionalisering, studiedagen/avonden, inspiratiesessies door onze expertleerkrachten (coöp-coach, HB-coördinator etc.).
- Dialoogmomenten: paralleloverleg, bouwoverleg, groepsbesprekingen, leerlingbesprekingen.
- Monitormomenten: rapportage, verwachtingen- en voortgangsgesprekken.
- Reflectiemomenten: groepsanalyse, analyses op bouwniveau (opbrengstgerichte bouw) en schoolanalyses.

We streven ernaar om ook in deze cyclus te kijken waar het een meerwaarde is om ook hier verbinding te maken tussen onderwijs- en opvangprofessionals.

Op schoolniveau hebben we een duidelijke analysestructuur uitgezet, waarin de volgende zaken zijn opgenomen: trendanalyse, schoolanalyse, groepsanalyses, leerlinganalyses, flictsbezoeken, planningsgesprekken, observaties en kindzorgbesprekingen leerkracht-IB en ook de HGW- en opbrengstgerichte cyclus.



Om de kwaliteit goed te monitoren maar vooral ook te analyseren (waar vervolgcities uitkomen) hebben we verschillende interventies uitgezet waarbij iedereen binnen de organisatie zijn rol heeft gekregen. Iedereen weet wie waarvoor verantwoordelijk is en hoe we analyseren en onze analyses vastleggen. De analyses en de vervolgcities die daar uitkomen worden tijdens informatiemomenten en op papier met het team gedeeld. Door de duidelijke analysestructuur wordt er intensief samengewerkt en wordt de verantwoordelijkheid voor de kwaliteit van ons onderwijs gedeeld. De grondige analyses op micro- en macroniveau zijn de afgelopen jaren bewezen effectief geweest, want daardoor hebben we een duidelijke groei gezien in de vakbekwaamheid van onze leerkrachten en de resultaten van onze kinderen. We leggen de lat hoog voor onszelf en onze kinderen. We hanteren school- en groepsgeen streefdoelen, die ambitieus gesteld worden. Wanneer deze onvoldoende behaald worden, analyseren we samen hoe dit komt en wat er nodig is om verbetering te kunnen realiseren. Leerkrachten krijgen veel vertrouwen en autonomie, maar worden ook begeleid door elkaar en onze intern begeleiders en directie. De tandem behoudt de helicopterview en stuurt bij waar nodig. De ambitie is ook hier vooral preventief te “sturen” en te begeleiden in het totale proces van kwaliteitszorg, zodat de noodzaak om bij te sturen kleiner is. Hierdoor groeit ook de competentie en autonomie van het team. De tandem en het MT bewaken de visie, koers en kwaliteit en faciliteren, coachen en ondersteunen het team van onderwijsprofessionals van ons kindcentrum.

In onze resultaatgerichte gesprekkencyclus is aandacht voor cognitieve opbrengsten én sociale opbrengsten. In de opbrengstgerichte bouw starten we altijd met het bespreken van ons pedagogisch klimaat en vervolgens onze didactische resultaten. We werken altijd via de HGW-cyclus; wat nemen we waar, begrijpen we dat wat we waarnemen en wat gaan we met onze bevindingen doen. We bespreken onze bevindingen aan de hand van de vier v's: vieren, verbeteren, voornemen en verbinden. Om de sociale veiligheidsbeleving van leerlingen te volgen nemen we in de bovenbouw Vensters af. Daarnaast is de afspraak om in elke groep minimaal twee keer per jaar Sometics af te nemen. Onze kind- en oudergesprekken zijn ook essentieel om de sociale- en maatschappelijke competenties goed te volgen.

### *Toetsing*

Op Kindcentrum Christoffel meten we de opbrengsten van ons onderwijs. We checken zo of we de juiste dingen doen voor kinderen. We toetsen niet enkel om te toetsen maar om de kwaliteit van ons onderwijs in kaart te brengen en ons onderwijs nog beter af te kunnen stemmen. Vanaf groep 1 wordt er in juni getoetst en vanaf groep 2 t/m 8 wordt er in februari en juni getoetst met het LOVS van Cito. Er is een toetsprotocol met daarin duidelijke afspraken voor afname, waarmee we data zuiver houden en correcte conclusies kunnen trekken. We vinden de juiste toetsvoorwaarden van groot belang. Wanneer kinderen beschikken over minder cognitieve kwaliteiten of te maken hebben met ernstige leerachterstanden, kiest de school ervoor om adaptief te toetsen. Dit gebeurt alleen wanneer er sprake is van een aangepast programma volgens een eigen leerlijn en in nauw overleg met de intern begeleider en ouders. Dit leggen we vast in het ontwikkelingsperspectief van het kind (OPP). Als er bij leerlingen sprake is van vastgestelde dyslexie, wordt er aangepast getoetst. In de groepen 1-2 zijn we terughoudend en voorzichtig in het toetsen van het jonge kind. Toch nemen we deze toetsen tot op heden nog wel af, niet om het kind af te rekenen maar om inzicht te krijgen waar het kind staat waarbij we vooral ook kijken naar ons eigen handelen; waar kunnen wij ons onderwijsaanbod bijstellen en nog beter afstemmen. We beseffen als school dat jonge kinderen die nog kort op school zijn, nog niet altijd toetsbaar zijn maar hebben ook de ervaring, dat de toetsgegevens wel een indicatie geven van hoe ver een kind op dat moment is in zijn/haar ontwikkeling. We toetsen op maat en observeren hoe het kind de toetsen maakt. We analyseren zowel de observatie als het resultaat en zo kunnen we nog beter afstemmen. In de groepen 1-2 wordt de ontwikkeling van de kinderen ook nauwlettend gevolgd door observaties van het totale spel en geregistreerd in het HGD van het kind in Parnassys. Vooral door gedegen observaties kunnen we tussentijds de juiste impulsen geven om het kind verder te brengen. Aankomende planperiode gaan we kijken welke manier van volgen het beste past bij onze kinderen in groep 1 en 2.

Daarnaast hebben we als MT in overleg met de bovenbouw ook besloten om te kijken naar de toetsing voor de overgang van PO naar VO, omdat we merken dat we breder willen kijken dan alleen de resultaten op het gebied van taal en rekenen (juist ook naar de resultaten op sociaal-emotioneel gebied) en omdat we meer adaptief willen toetsen. We stellen onszelf de volgende vragen: Welk meetinstrument past het beste bij onze leerlingen, bij onze "Chris"? Welke wijze van meten sluit goed aan bij ons onderwijs? Met welk instrument meten we wat we willen weten? Welk instrument levert de meest duidelijke en zinvolle rapportage? We willen in overleg met ons team, kinderen en ouders een doordachte en bij onze school passende keuze maken.

*Overgang basisonderwijs - voortgezet onderwijs*

De kinderen krijgen op Kindcentrum Christoffel aan het einde van groep 7 allemaal een voorlopig schooladvies. Het voorlopige advies wordt samengesteld met de leerkracht, intern begeleider en directeur. Dit advies wordt in een persoonlijk gesprek met de leerkracht, de ouders en het kind toegelicht. In dat gesprek worden ook meteen persoonlijke doelstellingen voor groep 8 vastgesteld. In groep 8 wordt in januari door de leerkracht samen met de leerkrachten van groep 7, de intern begeleiders en directeur het definitieve schooladvies opgesteld. Dit schooladvies is kansrijk en wordt in een formeel gesprek met ouders en kind door de leerkracht uitgesproken.

Leerkrachten van de bovenbouw zijn op de hoogte van het aanbod van de VO scholen, zodat we ouders en leerlingen kunnen voorlichten. We geven een advies voor een niveau, en niet voor een bepaalde school. De intern begeleiders informeren zich proactief m.b.t. bijzondere voorzieningen in het VO in onze regio en ondersteunen leerkrachten en ouders waar nodig bij het maken van de juiste keuzes. Samen zorgen we dat alle leerlingen op een passende plaats in het VO terecht komen. De leerkracht van groep 8 zorgt voor een overdrachtdossier en een warme overdracht met iedere school van het VO. We volgen onze oud-leerlingen in het VO en nodigen ze uit om ons op de hoogte te houden van hun ontwikkeling. Hier wordt goed gehoor aangegeven. We leren daar veel van en horen van de kinderen waar ze tegenaan lopen en wat we kunnen verbeteren. Er worden netwerkbijeenkomsten bezocht en er wordt goed contact met V.O.- scholen onderhouden. Het streven is om de voorzichtige samenwerking die er aan het ontstaan is met het VO verder uit te bouwen, met als doel om van elkaar te leren en de overgang van PO naar VO te verkleinen.

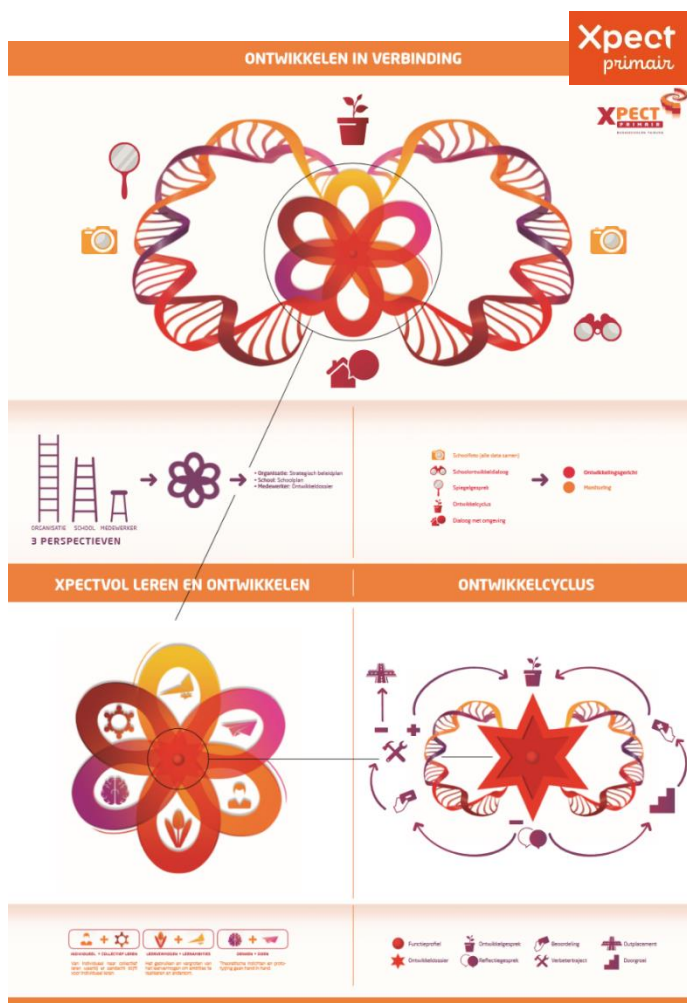


## Mens & ontwikkeling

Ons kindcentrum wordt gemaakt door de mensen die er werken, de leerkrachten, de schoolleider én het ondersteunend personeel. Iedere medewerker doet ertoe. Iedere medewerker maakt het verschil, als mens, als collega en als professional. Samen doen wij er alles aan om dat verschil voor kinderen te maken: iedere dag opnieuw.

### Bevoegd en bekwaam personeel

Samen streven we naar optimale professionele groei en talentontwikkeling van ons personeel, in relatie tot onze onderwijskundige visie. Om de ontwikkeling van onze medewerkers voldoende aandacht te geven, werken we met de ontwikkelingscyclus waarin de inhoud en de planning van gesprekken tussen leidinggevende en medewerker voor een belangrijk deel bepaald worden door de medewerker. Vanuit de eigen ontwikkelvraag worden afspraken gemaakt over de doelen en wat daarvoor nodig is. Wij gaan ervan uit dat iedereen op eigen wijze vormgeeft aan zijn of haar ontwikkeling. De leidinggevende coacht de medewerker hierbij, bewaakt de ondergrens en stimuleert medewerkers in hun ontwikkeling, eigenaarschap en autonomie om mogelijkheden op te zoeken en waar mogelijk te vergroten.



Evenredige vertegenwoordiging van vrouwen en mannen in de schoolleiding

Xpect Primair streeft naar een evenredige vertegenwoordiging van vrouwen en mannen in de schoolleiding. Op dit moment is die evenredigheid op onze scholen gerealiseerd.

### Op schoolniveau

Op Kindcentrum Christoffel staat de uitspraak “De leerkracht doet er toe!” al jaren centraal. We investeren daarom al jaren in individueel en collectief leren. Lesgeven is een vakmanschap en door doelgericht te oefenen en de impact van de eigen aanpak te evalueren, professionaliseert de leerkracht. De intern begeleider coacht en begeleidt de leerkracht hierbij. We hebben heel bewust gekozen om deze coaching een structurele plek in onze organisatie te geven.

Binnen ons kindcentrum zijn opvang- en onderwijsprofessionals eigenaar van hun ontwikkeling en kiezen ze individuele scholing op maat. Dit wordt door de directie gestimuleerd en gefaciliteerd. Op ons kindcentrum worden meerdere ontwikkeltrajecten gevolgd, zowel door het gehele team als door individuele onderwijsprofessionals. Deze trajecten richten zich zowel op de didactische als de pedagogische ontwikkeling. Begeleiding van onze eigen specialisten (coöp-coach, gedragsspecialist, HB-specialist, reken- en taalcoördinator etc.) wordt in onze organisatie als essentieel gezien, ervaren en gewaardeerd. Er wordt ook veel gebruik gemaakt van de ontwikkeltrajecten binnen Xpect Primair. Zowel aan het traineeship, het potential traject, het traject spelend leren als het traject voor innovatiecoaches wordt door diverse leerkrachten deelgenomen. De professionals binnen ons kindcentrum ervaren de ruimte, ondersteuning en autonomie die ze nodig hebben om door te ontwikkelen.

Naast de structurele plek die coaching in onze organisatie inneemt, investeren en/of faciliteren we ook in collegiale consultatie, flietsbezoeken door de tandem, mentor startende leerkracht, planningsgesprek met de tandem (directeur en intern begeleider/onderwijskundig teamleider) waarin teamleden zelf hun ambities uitspreken en verwachtingen afgestemd worden. Ook proberen we de expertise in het team te vergroten door bijvoorbeeld de inzet van een coöp-coach en taakspelcoach en teamscholing tijdens studiedagen. Dit alles om als team te blijven groeien in onze vakinhoudelijke, vakdidactische en pedagogische bekwaamheid. Lesgeven is een vakmanschap dat wij serieus nemen en daarin blijven we investeren.

### *Ambities op het gebied van mens & ontwikkeling*

Het MT zal een stimulerende, dienende en ondersteunende rol in moeten blijven nemen om de professionele cultuur, het werkplezier, de persoonlijke ontwikkelingen en de schoolontwikkelingen te kunnen blijven garanderen. Vanzelfsprekend heeft het ook onze ambitie om verzuimcijfers laag te houden. We blijven daarom investeren in het welbevinden en de professionalisering van ons team en daarbij is de ambitie om de ontwikkeling van leerkrachtvaardigheden inzichtelijk te maken in een groeidocument. Daarnaast willen we de aanpak van onze coaching vastleggen in een kwaliteitskaart, zodat de kwaliteit van de coaching hoog blijft ondanks de wisseling in intern begeleiders.

Als kindcentrum ambiëren we een professionele cultuur waarin we leren van en met elkaar. We zijn gelijkwaardig en verantwoordelijk voor en met elkaar. Iedereen uniek, samen één is een slogan die bij ons past. Onze professionals hebben ook recht op differentiatie en de

directie geeft hier de ruimte in. Alle medewerkers zijn betrokken bij de hele organisatie, maar de wijze mag en kan verschillen. We vinden transparantie, het hele team mee op verhaal nemen en betrokkenheid in alle lagen van de organisatie een groot goed. In goede samenwerking met elkaar vormen we ons onderwijs/onze opvang en willen we nog beter afstemmen. Door de omvang van onze organisatie realiseren we ons dat we hier de aankomende periode extra in moeten investeren. Verbinding tussen opvang en onderwijs en samenwerking tussen opvang- en onderwijsprofessionals gaat niet vanzelf. Een collectieve ambitie vinden wij heel belangrijk, zodat ieder teamlid zich kan identificeren met onze kernwaarden en de hogere doelen van onze organisatie. Dit is belangrijk om onze focus (waarom doen we de dingen die we doen) en het energieniveau van ons team op een hoog niveau te houden, zodat iedereen zich meer in zijn kracht voelt staan. We hebben in gezamenlijkheid besloten om tijd en ondersteuning voor deze verbinding en samenwerking te organiseren. We willen als opvang en onderwijs samen optrekken om onze ontwikkelgroepen (leerteams) te professionaliseren en te investeren in de ontwikkeling tot PLG's (professionele leergemeenschappen). We zorgen hierbij voor effectief gespreid leiderschap in alle lagen van de organisatie tijdens dit professionaliseringstraject. We willen onze lange termijndoelen gaan uitwerken in ambitiekaarten en het streven is de processen volgens de Enigma kwaliteitsaanpak te standaardiseren in kwaliteitskaarten.

Door de aankomende jaren te investeren in de kwaliteit van onze professionele leergemeenschappen dragen we er zorg voor dat er steeds sprake is van het permanente samen delen, onderzoeken en verbeteren van de praktijk van onze professionals om zo het onderwijs en de opvang aan en voor al onze kinderen te optimaliseren.

## Duurzaamheid & omgeving

Op kindcentrum Christoffel streven we naar een leeromgeving waarin mens en omgeving in balans zijn. Voor ons heeft duurzaamheid verschillende kanten. Duurzaamheid gaat over zorg voor onze planeet en over het welzijn van onze medewerkers en kinderen. Ook de rol die wij spelen in de wijk en in de stad is een aspect van duurzaamheid. Wij nemen onze verantwoordelijkheid op al die gebieden en wij leren onze leerlingen om verantwoordelijk te zijn.

Kindcentrum Christoffel wil bijdragen aan een duurzame samenleving en heeft daarom samen met de kinderen, ouders, de wijk en gemeente afgelopen jaar een groen schoolplein gerealiseerd. Een natuurlijk speeleiland waar kinderen kunnen klimmen en klauteren. Een sport- en spelzone, een klim- en avonturenbos en een educatieve moestuin en biodiversiteitstuin maken onderdeel uit van het "groene" speelplein voor alle kinderen van Kindcentrum Christoffel en omwonenden van onze wijk "Zorgvlied" noord en zuid. Een groene omgeving en natuurlijke spelaanleidingen zijn belangrijk voor een goede ontwikkeling van het kind. De kinderen worden uitgedaagd om meer en veelzijdiger te bewegen en te spelen. Het brengt ze in contact met de natuur, ze leren er meer over en het plein wordt beter benut als rijke leeromgeving. Het plan is ontworpen met een duurzame gedachte. We willen onze kinderen bewustmaken hoe je zuinig om kunt gaan met het milieu en ook met onze eigen leef- en leeromgeving. We scheiden bijvoorbeeld samen met de kinderen heel bewust ons afval en koppelen hemelwater af om onze planten en moestuin te voorzien van water en het water kan op natuurlijke wijze infiltreren in de wadi's.

Het team van Kindcentrum Christoffel is zich ook bewust van de voorbeeldfunctie die we hebben naar onze kinderen, ouders en wijk. Door goed voor onszelf en onze omgeving te zorgen, hebben we invloed op het gedrag van kinderen.

### *Ambities op het gebied van duurzaamheid & omgeving*

Kindcentrum Christoffel wil blijven investeren in het goed zorgen voor onze omgeving, voor nu en later. We willen het bewustzijn van kinderen op het gebied van duurzaamheid en omgeving nog meer vergroten. De leergebieden (uit curriculum.nu) wereldburgerschap, mens en maatschappij en mens en natuur moeten een plek krijgen in onze nieuwe aanpak/methode projectmatig leren, met de nadruk op betekenisvol leren.

Daarnaast zien we voor ons als kindcentrum ook een maatschappelijke taak neergelegd in het verbinden van ons kindcentrum met de wijk. Het groene speeleiland rondom de school is daar een eerste stap in. Het heeft, naast het realiseren van meer groen en meer speelgelegenheid, ook tot doel het op een natuurlijke, educatieve en speelse manier verbinden van onze kinderen met de wijk en onze wijkbewoners. Een speerpunt in deze planperiode is de verbinding kindcentrum-wijk.

### *Werkdruk versus werkplezier*

Kindcentrum Christoffel streeft naar een werkomgeving waarin werkplezier boven werkdruk gaat. We stellen onszelf steeds de vraag, hebben we het druk of is het werkdruk. Door dit onderscheid te maken nemen we het team mee in anders naar ons werk te kijken. We houden samen scherp wat onze prioriteiten zijn (lesgeven is een vakmanschap), we houden focus op

waarom we de dingen doen die we doen en kiezen beredeneerd zaken die we wel en niet gaan doen. We willen werken vanuit de 'flow' en ons richten op wat echt belangrijk is en een efficiëntere organisatiestructuur wegzetten. Samen zijn we alert en nemen we de verantwoordelijkheid dat er balans is tussen werk en thuis. We zetten de werkdrukken in voor al onze leerkrachten in de vorm van administratiedagen. Dit geeft ruimte en energie om ons nog beter te kunnen richten op het primaire proces, goed onderwijs/goede opvang verzorgen voor al onze kinderen.

## Partnerschap & samenwerking

Ieder kind in Tilburg moet veilig, gezond, gelukkig en kansrijk op kunnen groeien. Goed onderwijs speelt daarin een belangrijke rol. Dat is waar wij ons hard voor maken, door het best mogelijke onderwijs aan te bieden op onze school en door heel nauw samen te werken. Enerzijds met ouders, anderzijds met organisaties binnen en buiten het onderwijs. In het belang van het kind stappen wij over onze eigen belangen heen.

### *Beschikbare middelen*

Het is mogelijk dat ons kindcentrum middelen uit sponsoring ontvangt. De schoolleiding en het bevoegd gezag zien erop toe dat de sponsoring verenigbaar is met de pedagogische en onderwijskundige taak en doelstelling van de school. Het mag de objectiviteit, de geloofwaardigheid, de betrouwbaarheid en de onafhankelijkheid van het onderwijs niet in gevaar brengen.

Onze school conformeert zich aan het convenant “scholen voor primair en voortgezet onderwijs en sponsoring” en het op basis daarvan geformuleerde “algemeen sponsorbeleid Xpect Primair”.

### *Lokaal Educatieve Agenda (LEA)*

De onderwijsontwikkelingen en onderwijsambities binnen de gemeente Tilburg worden vastgelegd in de Lokaal Educatieve Agenda. Middels integrale locatieplannen (ILP) vindt er wijkgerichte concretisering plaats op schoolniveau.

Wij zijn een Kindcentrum waarin onderwijs en opvang de basispartners zijn. Vanuit onze gezamenlijke pedagogische visie, afstemming op ontwikkelactiviteiten en het multifunctioneel inzetten van de ruimtes binnen het kindcentrum ontstaat er een vloeiende doorgaande lijn tussen opvang en onderwijs. Hierdoor is een intensieve en duurzame samenwerking mogelijk. Wij willen in de komende vier jaar deze samenwerking verder implementeren en borgen door gericht en structureel hier aandacht aan te blijven besteden.





Onze positie in de wijk is uniek, waardoor wij de ideale vindplaats zijn voor kinderen, ouders en andere professionals die een bijdrage leveren aan de optimale ontwikkeling van ieder kind in onze wijk. Om de functie van vindplaats te kunnen vervullen gaan wij actief op zoek naar samenwerkingspartners in en nabij de wijk. Wij streven ernaar in de komende periode om het netwerk van het kindcentrum en dus van de kinderen van 0-13 jaar en hun ouders, te verstevigen. Hiervoor gaan wij samenwerkingsverbanden aan met partners uit zowel de educatie- en zorg- als de welzijnssector. Wij zetten ons hiervoor in met als doel elk kind tot een zelfstandige 'Chris' uit te laten groeien die zijn/haar weg kent in de maatschappij. Wij bereiken dit door ontwikkelactiviteiten niet enkel in het kindcentrum te laten plaatsvinden, maar ook daarbuiten. De kinderen ervaren hierdoor dat leren overal gebeurt en met iedereen. Deze kennismaking met de (nabije) wereld om hen heen, maakt dat een vervolgstap binnen hun (onderwijs)carrière verkleind wordt. De kansrijke start van kinderen wordt vergroot, doordat zij vroeg vertrouwd raken met bijvoorbeeld een nieuwe (opvang)groep of het voortgezet onderwijs.

### *Passend Onderwijs*

Plein 013 – een samenwerkingsverband van scholen in Tilburg – zet zich actief in om alle leerlingen in de regio Tilburg een onderwijsaanbod te bieden dat passend is bij hun ondersteuningsbehoefte. Het is onze ambitie om binnen het regulier basisonderwijs, en waar nodig in het speciaal (basis)onderwijs, een zodanig onderwijsaanbod te creëren dat ieder kind in Tilburg zich optimaal kan ontwikkelen.

Iedere school beschrijft in het schoolondersteuningsprofiel welke ondersteuning de school kan bieden. De keuzes die in dit profiel gemaakt worden, zijn bepalend voor hoe passend onderwijs er op school uit ziet.

Wij werken op kindcentrum Christoffel voor onze kinderen met specifieke onderwijsbehoeften met een leerlab, doelab, Bolleboos en een leerkrachtondersteuner passend onderwijs. Hieronder een omschrijving van de werkwijze van het leerlab.



### **Voorafgaand aan “Het Leer lab”: Het ontwikkelingsperspectief.**

Op Kindcentrum Christoffel streven wij ernaar om een leerling zo lang mogelijk mee te laten doen op zijn/haar eigen niveau binnen de basisondersteuning in de groep. Indien dit echter niet meer haalbaar of werkbaar is voor de leerling of de leerkracht, wordt er in overleg met het ondersteuningsteam (met daarin in ieder geval altijd de groepsleerkracht, de IB-er, de ouders/verzorgers en de onderwijsconsulent) besloten een ontwikkelingsperspectief op te stellen. Een ontwikkelingsperspectief houdt in dat een leerling voor minimaal 1 vakgebied een

eigen leerlijn volgt. De eigen leerlijn wordt omschreven in een ontwikkelingsperspectief en daarbij zijn vooral de te bereiken doelen en de planning hoe deze te bereiken essentieel. De leerlijn kan zowel naar boven als naar beneden worden aangepast.

De echte hoogbegaafde leerlingen op onze school stimuleren we met een passend aanbod en passende toetsen op niveau. Voor deze groep leerlingen beschrijven we in het perspectief de hiaten die in hun ontwikkeling zitten, dus op welke onderdelen zij nog instructie nodig hebben. Daarnaast wordt er beschreven hoe er op een uitdagende en stimulerende manier invulling wordt gegeven aan de verschillende vakgebieden en worden er doelen beschreven die horen bij talentontwikkeling. Aan deze doelen wordt gewerkt tijdens de contactmomenten van Bolleboos, extra peergroep-momenten (met de extreem hoge intelligente leerlingen) en tijdens de extra- en plusopdrachten die zij hebben in de klas. Meer informatie over de aanpak van meer- en hoogbegaafde leerlingen is te vinden in het Bolleboos protocol.

Op ons kindcentrum is het ontwikkelingsperspectief niet alleen realistisch en onderbouwd, maar ook ambitieus. We stellen zo hoog mogelijk haalbare doelen.

#### **Verplicht of gewenst ontwikkelingsperspectief.**

Op Christoffel zijn er kinderen met een verplicht ontwikkelingsperspectief en een gewenst ontwikkelingsperspectief. De verplichte ontwikkelingsperspectieven horen bij kinderen die eerst een beschikking vanuit het speciaal onderwijs hadden en die nu een “arrangement” hebben. De gewenste ontwikkelingsperspectieven horen bij de leerlingen waarbij het leren stagneert en waarbij de school in overleg met ouders de keuze heeft gemaakt om een ontwikkelingsperspectief op te stellen. Er wordt ook gekeken of dat het arrangement dat de leerling nodig heeft op de huidige school geboden kan worden, of dat er andere organisaties of mogelijk een andere school bij betrokken dient te worden.

Onze ambitie is om voor kinderen uit ons voedingsgebied vanuit een inclusieve gedachte open te staan. Streven is thuisnabij onderwijs voor elke kind in onze wijk. Per casus willen we steeds opnieuw kijken of we als kindcentrum de juiste opvang/het juiste onderwijs kunnen bieden. Belangrijkste uitgangspunt is daarbij dat wij de beste plek voor dit kind zijn en dat het haalbaar moet zijn wat we van het kind, van onszelf en de andere kinderen vragen. Indien nodig willen we ook kijken hoe we de toegankelijkheid in het gebouw kunnen verbeteren.

#### **Extra begeleiding buiten de klas: “Het Leerlab”.**

Voor een kind is het ideaal wanneer het zoveel mogelijk in de klas mee kan blijven doen. Echter kan het zijn dat de leerstof die in de eigen klas van de leerling wordt aangeboden, niet aansluit op de leerlijn van het kind. Als dat het geval is zoeken we naar een passende oplossing die aansluit bij de (onderwijs)behoefte van de leerling.

**Het “Doe Lab”** is een lab dat kinderen straks op een goede manier leert functioneren in de maatschappij vooral op praktisch gebied. Denk aan omgaan met geld, gebruik maken van openbaar vervoer en andere handelingen die in het dagelijks leven voorkomen. Ook ligt hierbij de nadruk op goed kunnen communiceren. De juiste vragen kunnen stellen en goed luisteren naar informatie die je krijgt om zo verder te kunnen. Dit Lab is specifiek gericht op de leerlingen die hoogstwaarschijnlijk een uitstroom hebben richting het praktijkonderwijs en die

de basale vaardigheden missen om straks goed en zelfstandig mee te kunnen draaien in de maatschappij. Dit alles wordt thematisch vormgegeven.

## **Samenwerking met partners**

### **Kinderstad**

Als kindcentrum zijn we de samenwerking aangegaan met Kinderstad. Zij verzorgen de afdeling kinderopvang op ons kindcentrum. We willen dan ook als één team naar buiten treden en in de breedste zin van het woord opvang en onderwijs aanbieden van 0-13 jaar. Op de werkvloer zijn we al goed bezig met de samenwerking als team van pedagogisch- en onderwijsprofessionals. Voor de komende 4 jaar ligt hier een uitdaging om nog meer gebruik te maken van elkaars kwaliteiten. Denk hierbij bijvoorbeeld aan het inzetten van pedagogisch medewerkers “onder schooltijd”, of leerkrachten die iets kunnen betekenen in de kinderopvang door te werken met een soort van verlengde schooldag. Onderwerpen die zeker onderzocht moeten worden. Daarnaast moet er duidelijkheid komen over de aansturing van het kindcentrum. Vanuit het koersplan KC Christoffel is de visie dat we één persoon zien als algemeen leider van het kindcentrum met daaronder een verantwoordelijke voor opvang en een verantwoordelijke voor onderwijs. Samen zullen zij de directie vormen. Komende schoolperiode is de uitdaging om dit ook te concretiseren op bestuursniveau omdat Xpect Primair en Kinderstad (in de back-office) 2 aparte besturen zijn met ieder hun eigen medewerkers.

Andere relevante partners worden hieronder genoemd zonder deze in het bijzonder te omschrijven. Samen met deze partners kunnen wij ieder kind de juiste ondersteuning bieden in ons kindcentrum, thuis en daarbuiten. De expertise van buitenaf versterkt ons. Het is onze ambitie om de aankomende jaren nog nauwer te gaan samenwerken met externe partners. Ook willen we de samenwerking en verbinding in de wijk nog meer versterken en daarom is één van onze pijlers deze schoolplanperiode ‘Verbinding kindcentrum-wijk’.

Belangrijke partners met wie wij samenwerken zijn:

- Plein 013: samenwerkingsverband passend onderwijs.
- De Gemeente Tilburg, door middel van de LEA, Groene speeleiland en het sportbedrijf als partner m.b.t. de inzet van onze sportcombinatiefunctionaris.
- T-Primair; samenwerking tussen alle betrokken besturen in (regio) Tilburg.
- De GGD, als inspiratie en vraagbaak.
- De GGD verpleegkundige en jeugdarts als onderdeel van ons extern zorgteam. Om gezinnen samen goed te volgen, adviseren en begeleiden, in fysieke en mentale gezondheidssituaties.
- SMW en IMW, als onderdeel van ons extern zorgteam. Als sleutel/toegang naar de hulpverlening bij gezinnen waar dat extra nodig is.
- Logopedie en fysiotherapiepraktijken (ook MRT, Ergotherapie (ook op school), Sensomotorische trainingen).
- Leerplicht.
- Wijkvereniging; contact met de buurtbewoners .
- Klankbordgroep Wijk om eenzaamheid in de wijk tegen te gaan.

- Buurtoverleg; 3x per jaar waarin relevante zaken besproken worden die onze wijk Zorgvlied aangaan. Hierin zijn vertegenwoordigd; wijkagent, woningbouw, GGD, jeugdwerkers, buurtregisseur, wijkmanager, VO-school, voorzitter wijkvereniging, etc.).
- Xpect Primair: gezamenlijke activiteiten op inhoud en uitvoering (van IB netwerk tot Lego –League, van directieoverleg tot samenkomst van alle leerlinggraden, etc.).
- Onderzoeksbureaus en psychologiepraktijken, o.a. Opdidact (dyslexiebehandelingen op school), Onderwijszorgteam, Barend Spijkers, T3, De Opgroei Praktijk en PIT.
- Gedrag-in-uitvoering voor begeleiding Taakspel door Jetske Dollenkamp.
- Contour de Twern o.a. met R-Newt.
- Fontys Hogeschool Pedagogiek, ROC Midden Brabant en Fontys Sporthogeschool.
- Auris Florant, voor advies en begeleiding bij taal-spraakproblemen van kinderen.
- SBO en SO, bijvoorbeeld samenwerking Mytylschool.
- Het Kompas, van Sterk Huis. Wanneer er sprake is van escalerend gedrag, bieden zij ondersteuning voor leerkracht, leerling en ouders.
- Het B.O.T. oftewel het bovenschoolse ondersteuningsteam van Xpect Primair. We schakelen hen in bij urgente vraagstukken van allerlei aard. Zij ondersteunen IB of leerkrachten aan de hand van hun specifieke expertise.

### Visie opleiden op Christoffel

Met onze blik op de toekomst streven wij ernaar om onderwijsprofessionals in het werkveld op te leiden. Dit doen we door kennis en kunde te delen, door samen te onderzoeken en door samen te ontwikkelen. Samen staan we voor goed onderwijs voor ieder kind, in het nu en in de toekomst.

Christoffel is een kindcentrum in ontwikkeling. Dit zal altijd zo blijven omdat wij geloven in het feit dat stilstand achteruitgang is. Daarom zijn studenten van harte welkom bij ons om mee te denken in onze ontwikkeling en daar ook van te leren. Zo zullen wij op onze beurt weer leren van de kennis van de studenten. Ouders staan ook open voor het feit dat wij stagiaires willen begeleiden/opleiden. Wij bieden plaats aan stagiaires van diverse opleidingen. Ons schoolbestuur is samen met een aantal andere schoolbesturen in Brabant en Limburg een samenwerkingsverband aangegaan met Fontys onder de noemer “Partnerschap Opleiden in school”. Naast onze samenwerking met Fontys Hogeschool Kind en Educatie(HKE) werken we ook samen met Fontys Hogeschool Pedagogiek, ROC Midden Brabant en Fontys Sporthogeschool.

Als opleidingsschool bieden wij voldoende en gevarieerde opleidingsplaatsen voor alle studenten. Voor PABO-voltijd studenten geldt de norm van een totaal van 6 studenten vanuit de propedeuse en hoofdfase. Daarnaast bieden wij plaats aan minimaal 1 LIO-stagiaire. Wij stellen hiervoor vacatures beschikbaar en hanteren de in het partnerschap afgesproken procedure.

### **Begeleiding**

Alle studenten krijgen een mentor toegewezen. Deze is verantwoordelijk voor de directe begeleiding. Voor ondersteuning kunnen zowel de mentor als de student een beroep doen op de basisschoolcoach.

### **De basisschoolcoach**

De basisschoolcoach coördineert het plaatsen van de stagiaires van de diverse opleidingen, in overleg met directie en IB-ers en houdt toezicht op de begeleiding. De contacten met het netwerk vanuit het Partnerschap Opleiden in school lopen meestal via de basisschoolcoach.

### **Directie**

De directie faciliteert de basisschoolcoach zodat deze een vaste dag in de week beschikbaar is voor de begeleiding van mentoren en studenten. De directie creëert mogelijkheden voor onderzoek en kijkt waar onderzoek voor nodig is in het kader van de schoolontwikkeling.

### **Mentor**

Wij vinden het belangrijk dat mentoren voldoende bekwaam zijn om de studenten te begeleiden. Mentoren worden begeleid en opgeleid door de basisschoolcoach.

### **Onderzoek**

Studenten worden in de gelegenheid gesteld tot het doen van onderzoek volgens de eisen van de opleiding. Bij de keuze van het onderwerp van het onderzoek kunnen directie, IB, basisschoolcoach en/of mentor worden betrokken. Daarbij is onze ambitie dat de onderzoeken in het verlengde liggen van de pijlers van ons kindcentrum.

### **Onderwijsnest**

De studenten van Fontys HKE Tilburg die binnen ons kindcentrum kennismaken met het onderwijsvak, worden geplaatst in een "onderwijsnest". Dit onderwijsnest bestaat uit studenten in alle fasen van de opleidingen (voltijd en deeltijd) en wordt begeleid door de basisschoolcoach. Ze komen minimaal twee keer per maand bij elkaar. Afhankelijk van de activiteit of het onderwerp worden ook onderwijsassistenten en pedagogiekstudenten uitgenodigd aanwezig te zijn. De studenten leren hoe het onderwijs binnen ons kindcentrum georganiseerd is en doen daarbij werkervaring op. Onze ambitie is en blijft het opleiden van studenten in ons kindcentrum nog verder te professionaliseren.







## Bronnen

Koersplan Xpect Primair 2019-2023  
Schoolondersteuningsprofiel  
Ondersteuningsplan augustus 2019  
Schoolplan 2015-2019

