

Algemene schoolgids

2026-2027



Basisschool De Kluis

Schoolgids 2026-2027



Inhoudsopgave

1 Over de school

- 1.1 Algemene gegevens
- 1.2 Missie en visie

2 Het onderwijs

- 2.1 Organisatie van het onderwijs
- 2.2 Het team
- 2.3 Aanbod voor het jonge kind
- 2.4 Kwaliteitszorg en schoolplan

3 Ondersteuning en veiligheid

- 3.1 Extra ondersteuning van leerlingen
- 3.2 Veiligheid op school

4 Handige informatie voor ouders

- 4.1 Hoe ouders worden betrokken
- 4.2 Vrijwillige ouderbijdrage
- 4.3 Ziek melden en verlof
- 4.4 Toelatingsbeleid

5 Ontwikkeling en resultaten

- 5.1 Tussentijdse toetsen
- 5.2 Resultaten doorstroomtoets
- 5.3 Schooladviezen
- 5.4 Sociale ontwikkeling

6 Schooltijden en opvang

- 6.1 Schooltijden
- 6.2 Opvang
- 6.3 Vakantierooster
- 6.4 Wie is wanneer te bereiken?

Voorwoord

Bestuur Stichting Triade

Beste ouders/verzorgers,

Welkom bij onze school, een school van Stichting Triade.

Met deze schoolgids willen wij u niet alleen informeren, maar u ook laten zien waar wij als school en als stichting voor staan. Binnen Triade geloven wij dat goed onderwijs begint bij een heldere bedoeling: 'Ieder kind telt'. Dat betekent dat wij kinderen willen laten groeien in kennis, vaardigheden en zelfvertrouwen, in een omgeving waarin zij zich veilig, gezien en gewaardeerd voelen.

Onze scholen werken vanuit drie kernwaarden: verbinding, vakmanschap en vertrouwen. Verbinding betekent dat wij samen optrekken: leerlingen, ouders, medewerkers en partners in de omgeving. Vakmanschap vraagt van ons dat wij met deskundigheid, reflectie en toewijding werken aan sterk en toekomstgericht onderwijs. Vertrouwen vormt daarbij de basis: vertrouwen in kinderen, in professionals en in de kracht van samenwerking.

In deze schoolgids leest u hoe de school hier dagelijks invulling aan geeft. Zo krijgt u een beeld van ons onderwijs, onze werkwijze en onze ambities. Ik hoop dat u in deze gids niet alleen praktische informatie vindt, maar vooral ook de gezamenlijke opdracht herkent waaraan wij iedere dag werken: een plek waar kinderen en medewerkers samen kunnen groeien en tot bloei komen.

Met vriendelijke groet,

Roger Creusen

Bestuurder Stichting Triade

Basisschool De Kluis

Beste ouders/verzorgers,

Met genoegen bieden wij u deze schoolgids aan. Deze gids is bedoeld om u uitgebreid te informeren over het onderwijsaanbod van De Kluis, onze pedagogische en didactische benadering, de begeleiding van onze leerlingen en de wijze waarop wij systematisch werken aan het waarborgen en verbeteren van de onderwijskwaliteit.

De schoolgids biedt u inzicht in onze visie op onderwijs en opvoeding, de kernwaarden die wij hanteren, en de uitgangspunten die richtinggevend zijn voor ons dagelijks handelen. U leest hoe wij streven naar een veilige, stimulerende leeromgeving waarin iedere leerling zich optimaal kan ontwikkelen — zowel cognitief als sociaal-emotioneel.

Deze schoolgids is zorgvuldig samengesteld om u als ouder, verzorger of andere betrokkene te voorzien van relevante achtergrondinformatie over onze schoolorganisatie en onderwijskundige keuzes.

Ieder schooljaar stelt de school een praktische schoolgids op met actuele en praktische informatie over de organisatie van de school. Deze gids is te vinden op het ouderportaal *Isy*, op de digitale boekenplank. Ouders van zittende leerlingen ontvangen een persoonlijke inlog voor *Isy*. In de praktische schoolgids staat informatie over onder andere de dagelijkse gang van zaken op school, geldende regels en afspraken, en belangrijke contactgegevens, zoals de e-mailadressen van de leerkrachten. Zo zorgen wij ervoor dat ouders goed geïnformeerd zijn en gemakkelijk contact kunnen opnemen met de school.

Wij vertrouwen erop dat deze gids u een duidelijk en volledig beeld geeft van wie wij zijn en waar wij als school voor staan. Mocht u na het lezen nog vragen hebben of behoefte hebben aan een toelichting, dan staan wij vanzelfsprekend voor u klaar.

Met vriendelijke groet,

Directie en medewerkers basisschool De Kluis

Over de school

1.1 Algemene gegevens

Contactgegevens

Basisschool De Kluis
Meeuwenlaan 4
6165SW Geleen

☎ 0464746031
🌐 <http://www.bsdekluis.nl>
✉ info@bsdekluis.nl

Schooldirectie

Functie	Naam	E-mailadres
Directeur	Anja Florie	info@bsdekluis.nl

Schoolbestuur

TRIADE stichting voor Kathol. primair onderwijs
Aantal scholen: 7

Aantal leerlingen: 1886
🌐 <http://www.stichtingtriade.nl>

Samenwerkingsverband

Onze school is aangesloten bij Stichting
Samenwerkingsverband Passend Onderwijs PO
Westelijke Mijnstreek

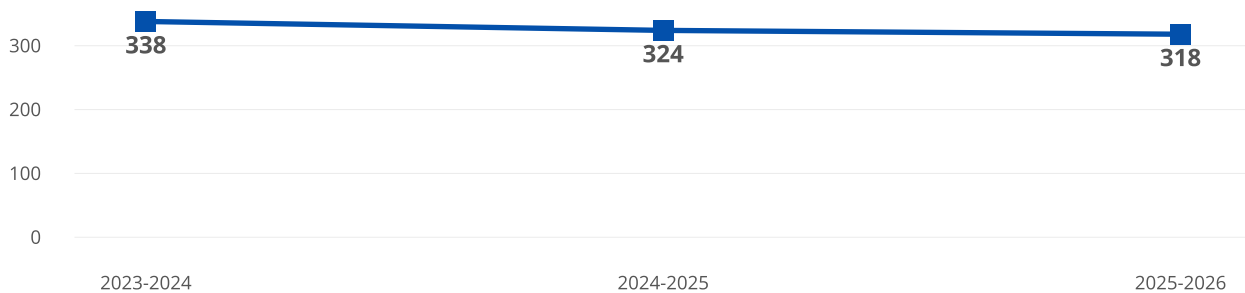
Aantal leerlingen

 2025-2026
318

Basisschool De Kluis is gevestigd in de wijk 'De Kluis'. De basisschool ligt in een wijk met voornamelijk laagbouw met rustige straten en veel groenvoorziening. De leerling-populatie bestaat voornamelijk uit kinderen van ouders die hun bestaan vinden in de industrie in de omgeving, haar toeleveringsbedrijven, kantoren, dienstverlening, enz. In onze leerling-populatie zijn alle milieus vertegenwoordigd.

Basisschool De Kluis is ontstaan in augustus 1985 uit de voormalige lagere school St. Joseph en de voormalige kleuterschool St. Janneke. Het oudste gedeelte van de school is gebouwd in 1959, de aanbouw werd gerealiseerd in 1985. In 2000-2001 heeft er een aanbouw plaatsgevonden bij het hoofdgebouw in de vorm van twee klaslokalen en is een verwerkingsruimte op de eerste etage gerealiseerd. In 2018 is de school opnieuw uitgebreid met twee lokalen. Binnen het schoolgebouw huisvest MIK-PIW de peuteropvang. De buitenschoolse opvang is ondergebracht in de lokalen boven de gymzaal welke tevens op het terrein van BS De Kluis is gelegen.

Aantal leerlingen de afgelopen jaren



1.2 Missie en visie

Kenmerken van de school

Openheid, acceptatie, respect, zorg

Democratische waarden Respect voor diversiteit

Opbrengstgericht, differentiatie

Positief schoolklimaat, veiligheid & welbevinden

Missie en visie

“Ieder kind Bijzonderwijs”

Op de Kluis volgt ieder kind zijn eigen bijzondere weg op zoek naar wijsheden voor het leven.

Visie op onderwijs

Op De Kluis staat de brede ontwikkeling van elk kind centraal. We stimuleren leerlingen om op een ontdekkende en onderzoekende manier te leren, waarbij het onderwijs betekenisvol is en aansluit bij hun eigen belevingswereld. Dit doen we zowel individueel als in samenwerking met anderen, zodat kinderen leren van én met elkaar.

Ons onderwijs is gericht op de toekomst. We besteden veel aandacht aan het ontwikkelen van 21e-eeuwse vaardigheden, zoals kritisch denken, creativiteit, samenwerken en digitale geletterdheid. Daarnaast ondersteunen we leerlingen bij het versterken van hun executieve functies, zoals plannen, concentreren, flexibiliteit en zelfregulatie. Deze vaardigheden vormen een belangrijke basis voor succesvol leren en groeien – nu en in de toekomst.

De school werkt opbrengstgericht. Dit wil zeggen dat de resultaten van onze leerlingen zorgvuldig geanalyseerd worden waarna planmatig en systematisch gewerkt kan worden aan het verbeteren van de kwaliteit van onderwijs.

Er wordt gewerkt binnen een jaarstofklassensysteem waarbij aandacht is voor de verschillende niveaus waarin kinderen leren. Differentiatie tijdens instructie en in aanbod van lesstof speelt hierin een belangrijke rol.

Het kleuteronderwijs vormt een belangrijke basis voor het onderwijs op De Kluis. In ons kleuteronderwijs staan spel, taalontwikkeling, rekenvoorwaarden en ontwikkeling van creativiteit centraal. Dit alles wordt benaderd vanuit de visie op basisontwikkeling waarbij ontwikkelingsgericht onderwijs een belangrijke rol speelt. Meer informatie is te lezen in de visie op kleuteronderwijs.

In groep 3 wordt de nadruk gelegd op de basisvaardigheden taal, lezen, rekenen, wereldoriëntatie en sociaal-emotionele vorming, het ontwikkelen van digitale vaardigheden en het door ontwikkelen van creativiteit. Vanaf groep 4 wordt verdieping in de lesstof aangebracht, waarbij het aanleren van nieuwe vaardigheden in alle vakgebieden centraal staat.

Sociale interactie speelt een belangrijke rol in de ontwikkeling van kinderen. Door contact met anderen krijgt hun leefwereld structuur en betekenis, en kunnen zij sociale competenties en vaardigheden ontwikkelen. Op De Kluis ondersteunen we deze ontwikkeling schoolbreed met de methode **KWINK**. KWINK richt zich op sociaal-emotioneel leren en leert kinderen vaardigheden die ze dagelijks kunnen toepassen, zoals samenwerken, omgaan met emoties en conflictoplossing. Regels binnen de school en het aanspreken op gedrag zijn afgestemd op de visie en uitgangspunten van deze methode. Zo zorgen we voor een veilige, positieve en duidelijke leeromgeving. Naast sociaal-emotioneel leren hechten we ook veel waarde aan beweging binnen het onderwijs. Wetenschappelijk onderzoek toont aan dat bewegen tijdens het leren een positieve invloed heeft op de hersenactiviteit. Leerlingen kunnen zich hierdoor beter concentreren, zijn taakgerichter en presteren beter. Bovendien draagt bewegen bij aan een sterker zelfvertrouwen.

Visie op schoolklimaat

Op De Kluis staat betrokkenheid centraal – van leerkrachten, leerlingen én ouders. Wij geloven dat goed onderwijs ontstaat in een hechte gemeenschap waarin iedereen zich verantwoordelijk voelt voor de ontwikkeling en het welzijn van het kind.

Wij creëren een schoolomgeving waarin ieder kind kan opgroeien tot een evenwichtig en volwaardig mens. Een vriendelijk, veilig en stimulerend pedagogisch klimaat vormt daarbij de basis. Kinderen, leerkrachten en ouders moeten zich gezien, gehoord en gewaardeerd voelen. Alleen dan kan een kind zich optimaal ontwikkelen – cognitief, sociaal en emotioneel.

Een positief schoolklimaat betekent voor ons een prettige sfeer met duidelijke structuur, heldere verwachtingen en aandacht voor prestaties. Maar ook: ruimte voor gesprekken, voor verschillen, en voor het vieren van successen, groot of klein.

Kinderen worden actief betrokken bij hoe we samen leren, werken en met elkaar omgaan. We leren hen om verantwoordelijkheid te nemen voor hun eigen gedrag en bijdrage aan de groep. Daarbij zijn leerkrachten een belangrijk voorbeeld: zij tonen dagelijks hoe we op De Kluis samenwerken, communiceren en conflicten op een respectvolle manier oplossen.

Ouders spelen in dit geheel een onmisbare rol. We zoeken actief de samenwerking en communicatie met ouders op, omdat we geloven dat opvoeden en onderwijzen het beste werkt als school en thuis elkaar aanvullen en versterken.

Samen bouwen we aan een school waarin iedereen zich thuis voelt en kinderen kunnen opgroeien tot zelfbewuste, betrokken en respectvolle mensen.

Visie op de maatschappij en burgerschap

Onze samenleving verandert in hoog tempo. Door globalisering, digitalisering en de invloed van moderne media zijn mensen wereldwijd met elkaar verbonden. Deze ‘open wereld’ biedt veel kansen, maar brengt ook nieuwe uitdagingen en complexiteit met zich mee. Om als burger goed te kunnen functioneren in deze dynamische maatschappij zijn flexibiliteit, kritisch denken, sociale verantwoordelijkheid en kennis van democratische waarden essentieel.

Op De Kluis nemen we onze wettelijke opdracht rondom burgerschapsvorming serieus. We leren kinderen niet alleen kennis en vaardigheden aan, maar begeleiden hen ook bij het ontwikkelen van normen, waarden en houdingen die passen bij onze

democratische samenleving. Daarbij staan de kernwaarden van de rechtsstaat centraal: vrijheid, gelijkwaardigheid, solidariteit en rechtvaardigheid.

Wij bereiden onze leerlingen voor op een actieve en betrokken rol als burger in de Nederlandse samenleving én de wereld om hen heen. Dat doen we door:

- Gericht aandacht te besteden aan rechten en plichten, de werking van democratische processen, de rol van de overheid en maatschappelijke verhoudingen.
- Leerlingen te laten reflecteren op hun eigen opvattingen en die van anderen, met ruimte voor vrijheid van meningsuiting, respect voor diversiteit en verdraagzaamheid.
- Te investeren in sociale veiligheid, waarbij leerlingen leren om met verschillen om te gaan, conflicten op te lossen en samen te werken in een sfeer van wederzijds respect.
- Structureel aandacht te besteden aan culturele en levensbeschouwelijke diversiteit, onder andere door aandacht voor tradities, feesten, religies en gebruiken binnen verschillende gemeenschappen.
- Burgerschap te verweven in ons onderwijsaanbod, bijvoorbeeld via vakoverstijgende projecten, thematisch onderwijs, kringgesprekken, wereldoriëntatie, mediawijsheid en maatschappelijke betrokkenheid.

Leerkrachten spelen hierin een sleutelrol. Zij dragen waarden uit in woord én gedrag, en creëren een leeromgeving waarin kinderen leren samenleven, verantwoordelijk handelen en zich inzetten voor een rechtvaardige samenleving.

Op De Kluis leren kinderen dat deel uitmaken van een samenleving betekent dat je iets over hebt voor een ander, dat je samenwerkt en actief bijdraagt aan het algemeen belang. Samen leven, in plaats van naast elkaar leven, is daarbij een leidend principe.

Door deze visie doelgericht en structureel in onze schoolpraktijk te integreren bieden wij onze leerlingen een stevige basis om zich te ontwikkelen tot betrokken, weerbare en verantwoordelijke burgers.

Identiteit

Basisschool De Kluis is een katholieke basisschool waar elk kind welkom is, ongeacht geloof, levensovertuiging, afkomst of achtergrond. Wij geloven in de kracht van diversiteit en gaan uit van de gelijkwaardigheid van ieder mens. Respect voor anderen vormt een essentieel uitgangspunt binnen onze schoolgemeenschap.

Op basisschool De Kluis leren kinderen om open te staan voor verschillende waarden, normen, tradities en overtuigingen. Wij zien het als onze verantwoordelijkheid om leerlingen bewust te maken van de rijkdom die schuilt in verschillen tussen mensen – of deze nu zichtbaar zijn in kleur, cultuur, geloof of sociale status.

Ieder mens is uniek en beschikt over eigen talenten, ideeën en meningen. Wij bieden onze leerlingen de ruimte en begeleiding om deze persoonlijke kwaliteiten te ontdekken en te ontwikkelen. Daarbij stimuleren we hen om niet alleen naar binnen te kijken, maar ook met een open blik naar de wereld en hun directe omgeving te leren kijken.

Onze school is een plek waar kinderen zich veilig voelen om zichzelf te zijn, waar zij leren samenleven met anderen en waar zij zich kunnen ontplooiën tot zelfstandige, betrokken en respectvolle burgers.

2 Het onderwijs

2.1 Organisatie van het onderwijs

Groepen op school

Onze leerlingen worden op de volgende wijze gegroepeerd:

- **Leerstofjaarklassen:** leerlingen zijn op basis van leeftijd gegroepeerd
- **Combinatiegroepen:** samenvoegen van twee of meer leerjaren tot een groep, bijvoorbeeld groep 3/4

Invulling onderwijstijd

Wat is onderwijstijd?

Kinderen in Nederland hebben recht op voldoende uren onderwijs. In de wet staat een minimaal aantal uur dat een leerling les krijgt tijdens de 8 jaar op de basisschool. De school bepaalt zelf de indeling van de schooldag en de tijden waarop de leerling op school moet zijn.

Invulling onderwijstijd leerjaar 1 en 2

Op De Kluis zien wij dat het werken vanuit het onderwijsconcept 'Basisontwikkeling' (Janssen-Vos, 1990), het beste aansluit bij de onderwijsbehoeften van onze kleuters. Vanuit de theorie van Basisontwikkeling wordt spel als leidende activiteit gezien voor de ontwikkeling van kleuters. Dit spel wordt opgebouwd vanuit betekenisvolle situaties, die aansluiten bij de belevingswereld van de kinderen. Spel is de vorm waarbinnen alle ontwikkelingen aan de orde komen zoals Taal/Rekenen/ Motoriek/Sociaal Emotioneel leren. Leren binnen een betekenisvolle context staat hierin centraal.

Het gedachtegoed van ontwikkelingsgericht onderwijs, waar basisontwikkeling een onderdeel van is, biedt ons de mogelijkheid te werken met diverse thema's. Binnen deze thema's plannen we, met gebruik van een themaplanner (waarin de doelen, gefilterd uit de SLO/CED-doelen voor het kleuteronderwijs en het aanbod voor gemiddeld 6 achtereenvolgende weken beschreven staat), een beredeneerd aanbod voor de onderstaande ontwikkelingsgebieden:

- Taalontwikkeling en beginnende geletterdheid
- Sociaal-emotionele ontwikkeling en burgerschap
- Rekenontwikkeling en rekentaal
- Spelontwikkeling
- Motorische ontwikkeling

De themaplanner functioneert tevens als groepsplan. Kleuters ontwikkelen zich in verschillend tempo. Wij vinden het daarom niet passend een groepsplan voor kleuters een half jaar lang vast te zetten. Door een goede observatie en evaluatie wordt de ontwikkeling van de kleuter (per thema) nauwgezet gevolgd en kan het aanbod op redelijk korte termijn steeds aangepast worden.

De volledige visie op kleuteronderwijs is op te vragen bij de directie.

Rekenen

In groep 1 en 2 wordt de basis gelegd voor het latere rekenonderwijs. Kleuters hebben vaak een natuurlijke interesse voor cijfers en getallen. Om dit verder te stimuleren worden er rekenactiviteiten aangeboden in de klas. Dit gebeurt zowel spontaan als door geplande activiteiten.

Rekenonderdelen welke aan bod komen zijn:

- Context-gebonden tellen en rekenen; rekenen en tellen in betekenisvolle situaties
- Object-gebonden tellen en rekenen; directe rekenvragen betrekking hebben op een object
- Puur tellen en rekenen; concreet tellen en rekenen (hoeveel is 7-5)

De groepen 1 en 2 maken gebruik van de methode Rekenplein.

De methode biedt aanvankelijk doelen voor groep 2. De leerkrachten hebben de doelen met behulp van de leerlijnen SLO

(Landelijk Expertise centrum voor het curriculum) omschreven voor de groepen 1. Op deze manier kan een doorlopende lijn in het rekenonderwijs voor kleuters gevolgd worden. De methode Rekenplein sluit aan bij de methode Pluspunt, welke in de groepen 3 t/m 8 gebruikt wordt.

Beginnende geletterdheid

In de kleutergroepen van De Kluis beginnen de kinderen met leren lezen wanneer ze daaraan toe zijn. In de kleutergroepen, met name groep 2, is aandacht voor "beginnende geletterdheid", hetgeen betekent dat kinderen op speelse wijze leren omgaan met letters. Denk hierbij aan het zoeken van letters in woorden en versjes, letters leggen, drukken en typen.

Schrijven

Onze kleuters beginnen al vroeg met de basisvaardigheden voor schrijven; voorbereidend schrijfonderwijs. In de tweede helft van groep 1 starten we op met de methode "Schrijfdans". "Schrijfdans" is schrijfbeweging op muziek. Start groep 2 maken leerlingen de overstap naar de methode "Schrijfadder" In deze methode wordt het gehele jaar door aandacht besteed aan het kennismaken en leren schrijven van de letters 1 t/m 9. In de tweede helft van groep 2 starten de leerlingen met de methode "Pennestreken". Hier wordt een start gemaakt met aanvankelijk schrijven. Dit wordt voortgezet in groep 3 en verder.

Taal

De groepen 1 en 2 genieten dagelijks een bewust, doelgericht en betekenisvol taalaanbod. Dit aanbod staat altijd in het teken van het dan lopende thema in de kleutergroepen. Het aanbod wordt opgesteld vanuit de leerlijnen uit Digikeuzebord welke zijn gelieerd aan de doelen van SLO. Het aanbod wordt gegeven in 3 niveaus.

Belangrijke doel is een goede aansluiting creëren bij de taal-en (begrijpend)leeslessen vanaf groep 3. Dat betekent dat er een stevige basis gelegd wordt betreffende beginnende geletterdheid in de breedste zin van het woord.

Invulling onderwijstijd leerjaar 3 t/m 8

Rekenen

Voor de groepen 3 t/m 8 wordt de methode Pluspunt ingezet voor het rekenonderwijs. Deze methode gaat uit van de kerndoelen voor het basisonderwijs en de hierbij behorende referentiekaders voor het vak rekenen.

De methode Pluspunt hecht waarde aan het snel en vlot kunnen uitrekenen van kale sommen. Daarnaast vormt het functioneel rekenen (het kunnen toepassen van rekenen in dagelijkse situaties) ook een belangrijk onderdeel van de methode.

De Methode biedt elk rekenonderwerp gedurende 2 blokken aan. Na afloop van deze blokken wordt er getoetst. De lesstof wordt gedurende het schooljaar herhaald. Door deze stapsgewijze opbouw krijgen kinderen een stevige rekenbasis.

De vakinhoudelijke werkgroep rekenen heeft in de afgelopen jaren uitvoerend beleid geschreven, en schrijft dit nog steeds, t.a.v. het rekenonderwijs op De Kluis. Dit is een steeds doorlopend proces van evalueren en bijstellen. In het beleidsplan staat uitvoerig beschreven op welke manier het rekenonderwijs op De Kluis wordt vormgegeven. Denk hierbij aan schoolbrede afspraken op het gebied van aanbod en gebruik van de lesstof. Aanbod van strategieën, inzet van rekenmaterialen, planning toetsing en normering. Maar ook zaken als lessuggesties voor themaweken, aanschaf rekenmaterialen, tussenevaluaties, koppeling maken met bewegend leren, etc. zijn zaken waar de rekengroep zich over buigt.

Beginnende geletterdheid

In groep 3 beginnen alle leerlingen met lezen en schrijven volgens de methode "Veilig Leren Lezen". Dit is een structuurmethode voor het aanvankelijk leesonderwijs. Kenmerkend voor deze methode is:

- De klank en de letter staan centraal in verschillende woordcombinaties
- Letters leren door te leren luisteren, voelen, kijken, schrijven en ordenen
- Dankzij de automatische leerlijn gaan leerlingen vlotter lezen en maken ze sneller de stap naar het lezen van zinnen en teksten
- Geïntegreerde leerlijn voor spelling en woordenschat

Schrijven

Voor het schrijfonderwijs maken wij gebruik van de methode *Pennenstreken*. Deze methode biedt een doorgaande leerlijn voor het ontwikkelen van een verzorgd, leesbaar en vlot handschrift. Pennenstreken wordt ingezet vanaf de tweede helft groep 2 t/m groep 6.

Voordat kinderen starten met het aanleren van letters, is het belangrijk dat zij beschikken over de juiste schrijfvoorwaarden. Denk hierbij aan een goede houding, pengreep, motoriek en oog-handcoördinatie. Om deze basis zorgvuldig op te bouwen, maken wij een start met schrijven in groep 2. In de onderbouw ligt de nadruk op het spelenderwijs ontwikkelen van de fijne motoriek en voorbereidende schrijfvaardigheden. Vanaf groep 3 wordt het methodisch schrijven aangeboden met *Pennenstreken*, waarbij leerlingen leren om letters en cijfers correct en vloeiend te vormen.

In de bovenbouw worden de schrijflessen voortgezet met aandacht voor het onderhouden en automatiseren van een leesbaar handschrift. Daarnaast wordt er gewerkt aan schrijftempo en netheid, zodat leerlingen hun schriftelijke werk goed kunnen inzetten bij andere vakgebieden.

Taal, Spelling en begrijpend lezen

Op Basisschool De Kluis werken wij voor taal, spelling en begrijpend lezen met de methode *Staal*. Deze methode sluit aan bij de belevingswereld van kinderen en combineert taalonderwijs met actuele thema's en betekenisvolle opdrachten. Leerlingen werken aan woordenschat, taalvaardigheid, spelling en leesbegrip op een interactieve en gestructureerde manier. Door middel van differentiatie en duidelijke instructie kunnen leerlingen zich op hun eigen niveau ontwikkelen en worden zij optimaal voorbereid op het vervolgonderwijs.

Staal kenmerkt zich door het werken met actuele en aansprekende thema's die aansluiten bij de belevingswereld van kinderen. Binnen elk thema staan taal en spelling centraal, waarbij leerlingen niet alleen regels leren, maar deze ook direct toepassen in praktische opdrachten. Denk hierbij aan het schrijven van teksten, presenteren en het verwerken van informatie.

Technisch lezen

Voor technisch lezen maken wij gebruik van de methode *Karakter*. Deze methode ondersteunt leerlingen bij het ontwikkelen van een goede leesvaardigheid, leesmotivatie en leesbeleving. Er wordt gewerkt aan een vlotte en nauwkeurige leesontwikkeling, passend bij het niveau van iedere leerling. Door middel van gerichte instructie, oefening en differentiatie stimuleren wij het leesplezier en helpen wij leerlingen om met vertrouwen te leren lezen.

Bij leerlingen die veel moeite hebben met het leesproces, wordt een extra interventie ingezet. Het centrale doel van deze interventie is het verbeteren van de "vloeiendheid" van het lezen en daarmee het leesniveau. Deze leerlingen lezen 3 x 20 minuten extra in een klein groepje, onder toezicht van de leerkracht.

BOUW!

Bouw! is een preventief programma dat leerlingen ondersteunt bij beginnende geletterdheid en leren lezen. Het programma geeft inzicht in alfabetische principes als de klank-tekenkoppeling en draagt bij aan de ontwikkeling van het fonemisch bewustzijn.

Op De Kluis wordt Bouw! ingezet vanaf halverwege groep 2. Hiervoor wordt in november de screening beginnende geletterdheid afgenomen. Afhankelijk van de scores wordt bepaald of een leerling in aanmerking komt voor BOUW! Ouders worden van mogelijke deelname in kennis gesteld.

Het programma is zodanig opgesteld dat er oefenmomenten voor zowel thuis als op school zijn. Op school worden deze oefenmomenten 3x per week in de ochtend verzorgd door leestutoren uit de groepen 7 en 8.

Leesbevordering

In het lesrooster is elke dag ruimte voor stillezen in een door de leerling zelf uitgekozen leesboek, passend bij het leesniveau van de leerling. Om de leesmotivatie te vergroten, heeft De Kluis een eigen schoolbieb. Een goedgevulde schoolbieb is het ideale startpunt voor leesbevordering op school.

De schoolbieb wordt elk jaar aangevuld met nieuwe boeken. Leerlingen kunnen lees-ideeën aandragen. Aan de hand van de inbreng van de leerlingen wordt de collectie uitgebreid. Op die manier betrekken we de leerlingen actief bij de bieb en stimuleren wij hen tot lezen.

Naast de bibliotheek neemt De Kluis ook met regelmaat deel aan landelijke campagnes ter bevordering van het lezen. Enkele activiteiten zijn:

- Kinderboekenweek
- Nationale voorleesdagen
- Nationale voorleeswedstrijd
- Kinderjury
- Heel Nederland leest Junior

De vakinhoudelijke werkgroep taal, waaronder ook spelling, lezen en begrijpend lezen valt houdt zich bezig met het schoolbrede beleid betreffende deze vakken waarin onder andere aanbod, normering en methodekeuze en opbouw aan de orde wordt gesteld. Dit is een steeds doorlopend proces van evalueren en bijstellen. In het beleidsplan staat uitvoerig beschreven op welke manier het taalonderwijs op De Kluis wordt vormgegeven.

Zaakvakken

Voor de zaakvakken, aardrijkskunde, topografie, geschiedenis en natuur en techniek hebben wij recent de methode "Naut Meander en Brandaan" (NMB) aangeschaft. Deze methode richt zich op het betekenisvol aanbieden van deze vakken waarbij integraal lesgeven centraal staat. In elke les leren kinderen kennis en vaardigheden. Die passen ze direct toe in de opdracht aan het eind van elk thema: de uitdaging. Deze combinatie van leren en doen zorgt voor een groter leerrendement.

Belangrijke kenmerken van de methode zijn:

- Leerlijn 21 - eeuwse vaardigheden; vaardigheden welke helpend zijn om kennis doelgericht in te zetten. De leerlijn 21 - eeuwse vaardigheden zorgt ervoor dat kinderen de juiste bagage meekrijgen voor een soepele overgang naar het voortgezet onderwijs.
- Vakgericht en geïntegreerd

Binnen de methode kan gekozen worden voor een vakgerichte aanpak. Daarnaast kunnen diverse vakken verbonden worden met 8 geïntegreerde wereldoriëntatiethema's. Op die manier kiezen we het onderwijs welk het meest passend bij de groep.

- Vanaf schooljaar 2022-2023 gaan wij aan de slag met themaweken. Deze weken staan elke keer in het teken van een overkoepeld thema uit de methode "NMB". In deze themaweken wordt ook thematisch gewerkt binnen de nadere vakgebieden. Rekenen, taal, spelling, expressie zal in die week geïntegreerd worden in het thema.

Sociaal emotionele ontwikkeling en Burgerschap

Op De Kluis gebruiken we de methode KWINK voor lessen in sociaal emotionele ontwikkeling en burgerschap. Dit is een methode voor sociaal-emotioneel leren (SEL), burgerschap en mediawijsheid voor groep 1 t/m 8 van het primair onderwijs. Het lesprogramma is op school weggezet in een jaarprogramma, maar biedt mogelijkheid tot het schuiven met lessen indien noodzakelijk. Denk hierbij bijvoorbeeld aan een bepaalde gebeurtenis in onze maatschappij, op school of in de groep. De leerkracht kan op zo'n moment een passende les uit de methode inzetten om het onderwerp bespreekbaar te maken.

De vakinhoudelijke werkgroepen Sociaal emotionele ontwikkeling en Burgerschap zijn belast met beleid en (door)ontwikkeling van de beide vakgebieden.

Voor Burgerschap richt de werkgroep zich komend schooljaar op het zoeken van een passend meetinstrument om de kennis betreffende Burgerschap te meten bij de leerlingen. Daarnaast is de werkgroep actief bezig met het maken van een jaarplan betreffende lessen in combinatie met actief burgerschap in de wijk en op school.

In 2024-2025 is de werkgroep gestart met het vormen van een leerlingenraad voor basisschool De Kluis.

Voor het vakgebied Sociaal emotionele ontwikkeling richt men zich op dit moment vooral op het doorontwikkelen en implementeren van het nieuwe meetinstrument SCOL. (Sociale Competentie ObservatieLijst) Middels deze lijst worden sociale competenties, welbevinden en sociale veiligheid bij onze leerlingen in kaart gebracht.

Daarnaast is de werkgroep bezig met het ontwikkelen van preventieve methodieken waarmee escalaties in de klas, gang en op het schoolplein verminderen dan wel voorkomen kunnen worden.

Bewegend leren

Het doel van bewegend leren op De Kluis is Bewegend leren in te zetten om in te spelen op de behoeften van leerlingen op sociaal-emotioneel en cognitief gebied, waardoor de motivatie wordt vergroot, informatie beter beklijft, de leerstof wordt 'ervaren' en er afwisseling ontstaat tijdens de lesdag.

De Kluis is op dit moment volop in ontwikkeling op het gebied van bewegend leren.

Dit alles wordt geïnitieerd en vormgegeven door de werkgroep bewegend leren. De werkgroep wordt aangestuurd door een gecertificeerd coördinator bewegend leren. De werkgroep is belast met het inventariseren van wensen, kennis en mogelijkheden van leerkrachten. Er wordt kennis gedeeld en uitgebreid over de invloed van bewegingsontwikkeling op leren, concentratie en gedrag. Er worden materialen aangeschaft en werkvormen verzameld. In een beleidsplan wordt een en ander omschreven en door middel van teambijeenkomsten wordt er gezorgd voor borging binnen het team.

Naast het bewegend leren in de groepen houdt de werkgroep zich ook bezig met bewegen op het schoolplein. Dit met name tijdens de pauzes. De werkgroep inventariseert wensen van leerlingen en collega's. Doel is om meer spel en beweging tijdens de pauzes te krijgen waardoor met name de conflicten zullen afnemen en leerlingen meer speelplezier in de pauzes ervaren. De werkgroep heeft hiervoor de 'schoolpleincoaches' in het leven geroepen. Schoolpleincoaches zijn leerlingen van groep 8 die dagelijks spelactiviteiten in de pauzes organiseren. De leerlingen worden hierin begeleid door leden van de werkgroep.

Verkeer

Sinds dit schooljaar is de school aangesloten bij het netwerk "verkeersactieve scholen". Kinderen en jongeren van 4-17 jaar behoren tot de meest kwetsbare verkeersdeelnemers. Het ROVL (Regionaal Orgaan Verkeersveiligheid Limburg) heeft hiervoor de aanpak verkeersactieve school ontwikkeld.

Een verkeersactieve school is een school die in alle groepen/leerjaren aandacht besteedt aan theoretische en praktische verkeerseducatie. Dit gebeurt op De Kluis middels het geven van verkeerslessen in de klas en buiten de klas en in voorbereiding en uitvoering van het fietsexamen.

Daarnaast heeft de school oog voor een verkeersveilige schoolomgeving. Voor dit laatste hebben we u als ouder ook heel hard nodig.

Cultuur en expressie

De Kluis neemt deel aan het programma Cultuureducatie met Kwaliteit in Limburg (CMK). Het doel is enerzijds het verbeteren van duurzame kwaliteit van cultuureducatie door samenwerking met de culturele omgeving en anderzijds het vergroten van professionaliteit van leerkrachten en het culturele veld met oog voor het stimuleren van kansengelijkheid.

De activiteiten vinden veelal plaats in workshops of in een (korte) lessencyclus. Het aanbod is zeer variërend van creatief, dans, expressie maar ook bioscoopbezoek of filmbezoek is mogelijk.

Op De Kluis zijn 2 collega's opgeleid tot cultuur coördinator. Zij verkennen met het team welke wensen er voor het komende schooljaar zijn. Dit kan een aanbod zijn binnen een thema, aansluitend op een methode of een losse workshop. In overleg met de contactpersoon van de Domijnen wordt er dan naar een passende activiteit/passend aanbod gezocht.

Muziek

Voor het vak muziek zetten wij een vakleerkracht in. Zij zal 1 keer per week in de klas de muzikales verzorgen. Tevens zal zij de leerkrachten coachen in en met hen in gesprek gaan over het geven van muziekonderwijs.

Bewegingsonderwijs

Voor de groepen 1 t/m 3 is er 1x per week bewegen op muziek. De groepen 1 en 2 krijgen daarnaast minimaal 2 beweegmomenten in de week aangeboden door de eigen groepsleerkracht. De groepen 3 krijgen de tweede les bewegingsonderwijs aangeboden door de eigen groepsleerkracht in de vorm van een gymles.

De groepen 4 t/m 8 krijgen 1x per week les van de vakleerkracht. De tweede gymles wordt verzorgd door de eigen groepsleerkracht.

Engels.

Engelse les wordt in de groepen 5 t/m 8 gegeven aan de hand van de methode Blink Engels.

Blink Engels voor het basisonderwijs (ook bekend als Groove.me) is geschikt voor groep 1 t/m 8. Alle vaardigheden komen aan

bod: luisteren, lezen, spreken en schrijven. Met Blink Engels differentieer je gemakkelijk. Hierdoor kunnen kinderen van verschillende niveaus het meeste uit de lessen halen.

Popmuziek brengt leerlingen letterlijk in beweging. Daarom gebruikt Blink de populairste songs van het moment als basis voor Blink Engels. Muziek brengt leerlingen in beweging. Het helpt ze over de drempel zodat ze durven praten en schrijven in een nieuwe taal.

Leerlingen oefenen op verschillende manieren met de nieuwe woorden en zinnen waarbij alle vaardigheden aan bod komen.

ICT

In alle jaargroepen wordt gewerkt aan ICT-vaardigheden. Dit doen wij door het inzetten van Chromebooks binnen verschillende vakgebieden en voor uiteenlopende activiteiten. Chromebooks worden onder andere gebruikt als oefeninstrument voor taal en rekenen. Daarnaast kunnen leerlingen deze ook inzetten voor het maken van toetsen binnen deze vakgebieden. De leerkracht bepaalt hierbij op welke manier en in welke mate de Chromebooks worden ingezet.

Verder spelen Chromebooks een belangrijke rol bij het uitwerken van projecten. Hierbij doen leerlingen steeds meer digitale vaardigheden op, zoals het opzoeken en verwerken van informatie en het presenteren van hun werk.

Ook besteden wij nadrukkelijk aandacht aan de keerzijden van digitale media, zoals schermgebruik, betrouwbaarheid van informatie en online gedrag. Op deze manier begeleiden wij onze leerlingen stap voor stap in het ontwikkelen van mediawijsheid en het verantwoord omgaan met de digitale wereld om hen heen.

Daarnaast zijn wij als school bezig met het ontwikkelen van een visie op digitale geletterdheid, zodat wij onze leerlingen nog gericht kunnen voorbereiden op de vaardigheden die nodig zijn in de samenleving van nu en de toekomst.

Huiswerkbeleid

Op De Kluis hecht men veel waarde aan het maken van huiswerk.

In het huiswerk maken zit een opbouw. In groep 3 lezen van wisselrijtjes en korte verhaaltjes. In groep 4 incidenteel in het maken van werkbladen. In groep 5 wekelijks extra oefenstof en/of herhalingsstof voor rekenen en taal en proefwerken wereldoriëntatie; in groep 6 twee keer per week een taak rekenen en/of taal van geringe omvang, proefwerken wereldoriëntatie; in groep 7 drie keer per week: een taak rekenen en/of taal, proefwerken wereldoriëntatie; in groep 8 vier tot vijf x per week taal en/of rekenen, proefwerken wereldoriëntatie. Vanaf groep 5 worden er spreekbeurten en/of werkstukken gemaakt.

In groep 6, 7 en 8 is een eenvoudige agenda gewenst in verband met gewenning aan agendagebruik.

Waarom huiswerk?

- Sommige methodes in het basisonderwijs vragen een inoefenperiode van bepaalde leerstof, welke het beste thuis kan plaats vinden;
- Als herhalingsstof van leerstof, welke op school is behandeld: extra oefening en
- Huiswerk is een gewenning aan het maken en leren van huisopdrachten;
- Als voorbereiding op het Voortgezet Onderwijs is het zinvol, dat leerlingen leren ontdekken, hoe zij huiswerk dienen te plannen en uit te voeren. Het bevordert de zelfdiscipline van de leerlingen;

Extra faciliteiten

Onze school beschikt over de volgende extra faciliteiten:

- Bibliotheek
- Gymlokaal
- Speellokaal

2.2 Het team

Op basisschool De Kluis werkt een betrokken en professioneel team dat zich dagelijks inzet voor de ontwikkeling van ieder kind. We vormen samen een lerende organisatie waarin samenwerking, openheid en voortdurende ontwikkeling centraal staan.

Binnen ons team heerst een sterke professionele cultuur. We gaan met elkaar in gesprek over ons onderwijs, delen ervaringen en reflecteren op ons handelen. Deze professionele dialoog helpt ons om het onderwijs continu te verbeteren en goed af te stemmen op de behoeften van onze leerlingen.

We leren van en met elkaar. Door samenwerking, collegiale consultatie en het delen van expertise versterken we onze kwaliteit als team. Iedereen brengt eigen kennis en talenten in, wat bijdraagt aan een rijk en veelzijdig onderwijsaanbod.

Daarnaast staan we als team dichtbij onze leerlingen en hun ouders. We vinden het belangrijk om er echt te zijn voor kinderen en ouders, met aandacht, betrokkenheid en een luisterend oor. Samen werken we aan een veilige en vertrouwde omgeving waarin ieder kind zich optimaal kan ontwikkelen.

Ook onze eigen professionele ontwikkeling vinden we van groot belang. We blijven onszelf scholen en ontwikkelen, zodat we kunnen blijven inspelen op nieuwe inzichten en ontwikkelingen in het onderwijs. Zo bouwen we samen aan toekomstgericht en kwalitatief goed onderwijs op De Kluis.

Organisatiestructuur Basisschool De Kluis

Directeur: Anja Florie

Het MT bestaat uit 1 directieondersteuner, onderwijs coördinatoren en 2 bouwcoördinatoren.

Het team bestaat uit 22 leerkrachten.

Enkele leerkrachten hebben zich gespecialiseerd in een of meer van onderstaande vakgebieden:

Rekenen, taal, gedrag, bewegend leren en meer-en hoogbegaafdheid.

Het team wordt ondersteunt door 2 onderwijsassistentes en 2 conciërges.

Vakleerkrachten

Op onze school zijn de volgende vakleerkrachten aanwezig:



Muziek



Spel en beweging/
bewegingsonderwijs

Verlof personeel

Onderwijsstichting Triade beschikt over een pool met vervangers. Echter deze pool is lang niet toereikend om alle vervangingen op te vangen. Wij moeten constateren, dat het lerarentekort ook in deze regio steeds groter wordt. Samen met de coördinator vervangerspool proberen wij alle vervangingen zo goed als mogelijk, middels een vastgesteld protocol, vorm te geven. Helaas lukt het ons niet om dit elke keer naar ieders tevredenheid op te lossen.

Protocol van handelen bij melding van afwezigheid van een leerkracht.

1. Bij ontvangst van melding van afwezigheid van een leerkracht schat de directeur aan de hand van de ter beschikking staande gegevens op dat moment in hoe lang vervanging noodzakelijk zal zijn.
2. De directeur gaat actie ondernemen om vervanging te krijgen. Incidenteel lukt het niet om een vervanger te vinden. Dan wordt er door de directeur geprobeerd een andere, passende, oplossing te vinden. In incidentele gevallen kan dit leiden tot werken met een noodscenario, bijv.: groepen (al dan niet voor een dagdeel) samenvoegen of groepen opsplitsen.
3. Als dit alles niet tot resultaat leidt, treedt het volgende noodscenario in werking:
 1. De leerlingen van de groep van de afwezige leerkracht worden **die betreffende dag** binnen de school opgevangen;
 2. Indien in de loop van die dag blijkt, dat er nog geen vervanging beschikbaar is, worden de ouders/verzorgers er schriftelijk middels hun kinderen van in kennis gesteld, dat de betreffende leerlingen tot nader order geen les krijgen;
 3. Mocht blijken dat vervanging alsnog geregeld kan worden, dan worden de betreffende ouders/verzorgers hiervan op de hoogte gesteld en komen die leerlingen de daaropvolgende dag weer naar school;
 4. Voortdurend van deze situatie kan niet resulteren in het voortdurend afwezig zijn van dezelfde groep. De schoolleiding bepaalt (in overleg met het team) welke groep vervolgens afwezig zal zijn. Hierbij zal het groepsbelang voorrang krijgen boven het individueel belang.

2.3 Aanbod voor het jonge kind

Onze school heeft extra aanbod voor het jonge kind: *Kinderopvang en voor- en vroegschoolse educatie (VVE) / peuteropvang*. We werken samen met een kinderopvangorganisatie in het gebouw van de school. Met *MIK-PIW groep*.

2.4 Kwaliteitszorg en schoolplan

Wat is kwaliteitszorg?

Scholen hebben een plan om de kwaliteit van hun onderwijs te verbeteren. Dit plan helpt de scholen om onderwijs te bieden waar iedereen tevreden over is. Kwaliteitszorg gaat over de manier waarop de doelen in het plan worden bereikt.

Doelen schoolplan

Het schoolplan 2023-2027 is afgestemd op het Strategisch beleidsplan van de Stichting Triade en de thema's die wij relevant vinden voor onze schoolontwikkeling. Naast schoolontwikkeling focussen we op de ontwikkeling van onze medewerkers en onze resultaten. In dit schoolplan beschrijven we daarom (ook) welke middelen we inzetten om de medewerkers te ontwikkelen en hoe we vormgeven aan opbrengstgericht werken. Op basis van onze groslijst met actiepunten stellen we jaarlijks een uitgewerkt jaarplan op. In het jaarverslag zullen we steeds terugblikken, of de gestelde actiepunten in voldoende mate gerealiseerd zijn. Op deze wijze geven we vorm aan een cyclus van plannen, uitvoeren en evalueren. Ons schoolplan is opgesteld door het managementteam van de school en ter goedkeuring voorgelegd aan de medezeggenschapsraad. De teamleden hebben meegedacht over de missie en de visie van de school en een bijdrage geleverd aan het schrijven van teksten en het vaststellen van de actiepunten voor de komende vier jaar. Ons schoolplan beschrijft globaal onze kwaliteit.

Hoofddoelen geformuleerd voor de komende jaren.

- In 2027 is passende huisvesting voor onderwijs en onderwijsondersteuning gerealiseerd. Hierbij dienen de belangen zowel de leerlingen als ook de medewerkers.
- In 2027 zijn de tot nu toe opgestarte onderwijsontwikkelingen op basisschool De Kluis doorontwikkeld en geborgd zodat zij uitdrukkelijk deel uitmaken van het onderwijsconcept op basisschool De Kluis
- In 2027 heeft iedere medewerker op basisschool De Kluis een afgestemd plan voor ontwikkeling op persoonlijk en professioneel vlak

Hoe bereiken we deze doelen?

Om onze schooldoelen gericht en planmatig te realiseren, werken wij met een meerjarige ontwikkelplanning waarin actiepunten en ambities zijn opgenomen. Op basis van deze groslijst stellen wij jaarlijks een concreet en uitgewerkt jaarplan op. Hierin beschrijven wij welke doelen we willen bereiken, welke acties daarvoor nodig zijn en wie hierbij betrokken zijn.

Gedurende het schooljaar worden de voortgang en resultaten regelmatig besproken binnen het team en met betrokken coördinatoren en specialisten. Op deze manier houden wij zicht op de ontwikkeling van het onderwijs en kunnen we waar nodig bijsturen.

In het jaarverslag blikken wij terug op de gestelde doelen en evalueren wij in hoeverre de actiepunten gerealiseerd zijn. Deze evaluaties vormen de basis voor nieuwe keuzes en verdere ontwikkeling. Zo werken wij volgens een continue kwaliteitscyclus van plannen, uitvoeren, evalueren en bijstellen, gericht op blijvende verbetering van ons onderwijs en onze ondersteuning.

3 Ondersteuning en veiligheid

3.1 Extra ondersteuning van leerlingen

Wat is ondersteuning?

Alle scholen in een regio bieden dezelfde basisondersteuning. In het ondersteuningsplan van het samenwerkingsverband staat wat onder deze basisondersteuning valt. Soms hebben leerlingen extra ondersteuning nodig. Naast de basisondersteuning bieden sommige scholen extra begeleiding aan leerlingen. De school geeft in de schoolgids aan welke extra begeleiding de school biedt. Ook staat hier welke doelen en wensen de school heeft voor de toekomst. En hoe de school contact houdt met de ouders en leerlingen over de ondersteuning.

Basisondersteuning

Ondersteuning

Wanneer een leerling onvoldoende profiteert van het groepsaanbod, wordt bekeken wat hij of zij extra nodig heeft. Dit kan variëren van een kleine aanpassing tot een intensievere interventie. Hiervoor volgen we een vaste ondersteuningsroute. De leerkracht bespreekt de leerling met de intern begeleider en samen worden passende vervolgstappen bepaald. Zodra een leerling het basisniveau overstijgt, worden ouders altijd betrokken. Onze school werkt volgens de landelijke ondersteuningsroute met vijf ondersteuningsniveaus binnen het primair onderwijs.

Ondersteuningsniveau 1; Structureel aanbod in de groep; werken vanuit het groepsplan

Ondersteuningsniveau 2; Differentiatie binnen het groepsplan; extra ondersteuning in de groep

Ondersteuningsniveau 3; Differentiatie middels een individueel handelingsplan; inzet intern specialisme

De leerling wordt besproken in de consultatieve leerlingbespreking (CLB); leerkracht, specialist, intern begeleider. Afhankelijk van de aard van de problematiek worden interventies ingezet. De leerkracht informeert ouders. Mochten de interventies niet voldoende blijken, dan wordt een tweede CLB gepland waarbij ook ouders aansluiten. Indien na een tweede periode van interventies nog steeds niet het gewenste resultaat behaald is, gaan we in overleg met ouders, door naar niveau 4. Vanaf dit ondersteuningsniveau wordt een OPP opgesteld.

Ondersteuningsniveau 4; Inzet van externen om de onderwijs- en ondersteuningsbehoeften goed in kaart te brengen.

Van hieruit wordt bekeken of school tegemoet kan komen in deze onderwijs- en ondersteuningsbehoeften. Indien deze behoeften van zodanige aard zijn dat wij dit als school niet kunnen bieden en daarmee de ontwikkeling van de leerling stagneert, wordt in overleg met ouders doorgezet naar niveau 5.

Ondersteuningsniveau 5; Inzet op overplaatsing naar een meer passende vorm van basisonderwijs.

Zodra er sprake is van extra ondersteuning, vanaf ondersteuningsniveau 2, worden ouders altijd volledig betrokken in het proces. Dit gebeurt middels extra oudergesprekken naast de gebruikelijke oudergesprekken 3x per jaar.

Groepsoverzichten en groepsplannen

Op De Kluis stemmen we ons onderwijs zo goed mogelijk af op de behoeften van elk kind. Dat doen we volgens het principe van **Handelingsgericht Werken (HGW)**. Deze manier van werken helpt ons om doelgericht en gestructureerd naar oplossingen en groeikansen te zoeken, zodat alle leerlingen zich optimaal kunnen ontwikkelen.

HGW bestaat uit een vaste cyclus van zes stappen:

1. **Waarnemen** – we verzamelen informatie over de leerling, bijvoorbeeld via toetsen en observaties.
2. **Begrijpen** – we analyseren deze gegevens om te begrijpen wat een kind nodig heeft.
3. **Wegen** – we bepalen wat op dat moment het belangrijkste is om aan te werken.
4. **Plannen** – we maken een concreet plan van aanpak, met duidelijke doelen.
5. **Handelen** – we voeren dit plan uit in de dagelijkse praktijk.
6. **Evalueren** – we kijken wat het effect is en wat eventueel nog nodig is.

Na elke evaluatie starten we opnieuw met het in kaart brengen van de onderwijsbehoeften, zodat we blijven aansluiten bij de ontwikkeling van iedere leerling. Leerkrachten verzamelen hiervoor gestructureerd gegevens, zoals leerresultaten, observaties en belemmerende of stimulerende factoren. Deze informatie wordt vastgelegd in het leerlingvolgsysteem ParnasSys. Op basis hiervan stellen we groepsplannen op voor rekenen, taal, spelling en lezen. Hierin beschrijven we wat we aanbieden, aan wie en op welke manier (bijvoorbeeld extra instructie of uitdaging). Bij nieuwe plannen kijken we naar eerdere evaluaties en stellen we nieuwe doelen. Zo zorgen we voor onderwijs dat blijft aansluiten, zodat ieder kind zich op zijn of haar eigen niveau kan ontwikkelen.

Ontwikkelperspectief

Voor sommige leerlingen is het reguliere onderwijsaanbod, ondanks extra ondersteuning, niet toereikend. In dat geval stellen wij een **Ontwikkelperspectief (OPP)** op. Dit perspectief geeft richting aan de ondersteuning die een leerling nodig heeft om zich zo goed mogelijk te ontwikkelen, binnen de mogelijkheden die wij als school kunnen bieden.

Het OPP is een **verplicht instrument** voor leerlingen die extra ondersteuning krijgen, zoals vastgesteld in het schoolondersteuningsprofiel. Het wordt opgesteld in overleg met ouders en, waar mogelijk, met de leerling zelf. Hierbij volgen wij de richtlijnen uit het **Inspectiekader voor het Primair Onderwijs** en het landelijk vastgestelde kader voor passend onderwijs.

Wat staat er in een ontwikkelingsperspectief?

Het ontwikkelingsperspectief bevat:

- Een beschrijving van het verwachte uitstroomniveau (bijvoorbeeld praktijkonderwijs, vmbo-basis, vmbo-kader, havo);
- Een onderbouwing van dit uitstroomniveau op basis van observaties, toetsresultaten en andere relevante gegevens;

- De beoogde leerroute voor de leerling, inclusief eventuele afwijkingen van het reguliere programma;
- De specifieke onderwijs- en ondersteuningsbehoeften van de leerling;
- De inzet van middelen, tijd en begeleiding om deze ondersteuning te realiseren;
- Concrete tussendoelen en afspraken over evaluatiemomenten.

Hoe werken we met het OPP?

- Het OPP wordt opgesteld door de onderwijs coördinator en de groepsleerkracht in samenspraak met ouders en met de leerling.
- Het OPP wordt minimaal twee keer per schooljaar geëvalueerd en zo nodig bijgesteld.
- Bij elke evaluatie bespreken we met ouders of de leerroute nog passend is en of aanpassingen nodig zijn.
- De school houdt hierbij rekening met de balans tussen **ambitieuw en realistisch plannen**, zoals vereist door de inspectie: we hebben hoge verwachtingen, maar houden ook rekening met wat voor de leerling haalbaar is.
- Waar nodig worden ook externe experts (zoals ambulante begeleiders of jeugdhulpverlening) betrokken bij het opstellen en uitvoeren van het plan.

Samenwerking met ouders

Wij zien ouders als belangrijke partners bij het opstellen en uitvoeren van een Ontwikkelingsperspectief (OPP). Zij worden actief betrokken bij het bepalen van doelen, het bespreken van de voortgang en het maken van keuzes in de onderwijsroute. Wanneer een leerling meer ondersteuning nodig heeft dan de basisondersteuning (ondersteuningsniveau 1 en 2), stellen wij vanaf ondersteuningsniveau 3 een OPP op. Er is dan sprake van intensievere begeleiding, zoals aangepaste leerdoelen, een eigen leerlijn of extra ondersteuning. Het OPP vormt hierbij de basis voor ons handelen.

Voor ondersteuning die binnen de basisondersteuning van school valt, is het opstellen van een OPP niet verplicht. Met de basisondersteuning wordt bedoeld ondersteuningsniveau 1 en 2 in de ondersteuningsroute, zoals omschreven in de vorige paragraaf.

* Zie de informatie van het samenwerkingsverband in de extra informatie.

Gediplomeerde specialisten op school

Taal en rekenen

Welke specialisten zijn werkzaam binnen dit aandachtsgebied?

- Intern begeleider
- Rekenspecialist
- Specialist meer- en hoogbegaafdheid
- Logopedist
- specialist bewegend leren
- leescoördinator

Taal-lezen

Bij leerlingen die moeite hebben met het leesproces zetten wij extra ondersteuning in. Het doel hiervan is het vergroten van de leesvloeiendheid en daarmee het verhogen van het leesniveau. Deze leerlingen lezen drie keer per week 20 minuten in een klein groepje onder begeleiding van de leerkracht.

Daarnaast zetten wij het programma *BOUW!* in. Dit is een preventief programma dat beginnende geletterdheid ondersteunt. Het helpt leerlingen bij het aanleren van de klank-tekenkoppeling en het ontwikkelen van fonemisch bewustzijn, wat essentieel is voor het leren lezen. Op De Kluis wordt *BOUW!* ingezet vanaf halverwege groep 2. In november vindt een screening beginnende geletterdheid plaats. Op basis van de resultaten wordt bepaald welke leerlingen voor deelname in aanmerking komen. Ouders worden hierover geïnformeerd. Het programma bestaat uit oefenmomenten op school en thuis. Op school worden de oefeningen drie keer per week in de ochtend begeleid door leestutores uit groep 7 en 8.

De vakinhoudelijke werkgroep taal/lezen, waaronder taal, spelling, lezen en begrijpelijk lezen valt, houdt zich bezig met het schoolbrede beleid betreffende deze vakken. Hierin wordt onder andere aandacht besteed aan aanbod, normering en methodekeuze- en opbouw van de lesstof. Dit is een steeds doorlopend proces van evalueren en bijstellen. In het beleidsplan staat uitvoerig beschreven op welke manier het taal- en leesonderwijs op De Kluis wordt vormgegeven. Tevens bestaat de mogelijkheid dat een lid van de werkgroep aansluit bij casuïstiek rondom leerproblemen taal/lezen.

rekenen

De vakinhoudelijke werkgroep Rekenen ontwikkelt en bewaakt het schoolbrede beleid voor het rekenonderwijs op De Kluis. Dit is een continu proces van evalueren, analyseren en bijstellen, zodat het onderwijs blijft aansluiten bij de ontwikkeling van de leerlingen en de kwaliteit gewaarborgd blijft.

In het beleidsplan is vastgelegd hoe het rekenonderwijs is opgebouwd. Hierin staan schoolbrede afspraken over het aanbod van lesstof, het gebruik van strategieën, de inzet van materialen, toetsplanning en normering. Ook onderwerpen als lessuggesties voor themaweken, de aanschaf van materialen, tussenevaluaties en de koppeling met bewegend leren komen hierin terug.

Wanneer leerlingen extra ondersteuning nodig hebben, kan er een eigen leerlijn rekenen (vanaf groep 6) worden ingezet. Hierbij wordt het onderwijs aangepast aan het individuele ontwikkelniveau van de leerling, met nadruk op het versterken van de basisvaardigheden. Ook kan er extra rekentijd worden ingepland om automatiseren en inzicht verder te versterken.

Bij rekenproblemen kan een externe rekenspecialist worden betrokken, bijvoorbeeld bij complexe casuïstiek of het analyseren van hardnekkige rekenproblemen. Deze specialist ondersteunt zowel leerling als leerkracht met gerichte adviezen en interventies.

Binnen de school is een rekencoördinator verantwoordelijk voor de afstemming en kwaliteitsbewaking van het rekenonderwijs.

Sociaal-emotioneel

Welke specialisten zijn werkzaam binnen dit aandachtsgebied?

- Gedragsspecialist
- Intern begeleider
- Specialist meer- en hoogbegaafdheid

SEO

De sociaal-emotionele ontwikkeling van leerlingen wordt structureel gevolgd met behulp van de SCOL-lijsten. Deze worden door leerkrachten ingevuld en geven inzicht in het welbevinden en de sociale vaardigheden van leerlingen. Op basis van deze gegevens worden waar nodig groepsplannen opgesteld, waarin gericht wordt gewerkt aan specifieke doelen op het gebied van gedrag en sociale ontwikkeling.

Wanneer extra ondersteuning gewenst is, kan de gedragsspecialist worden ingezet. Deze ondersteunt leerkrachten bij het analyseren van gedrag, het opstellen van passende interventies en het begeleiden van leerlingen en groepen. Dit kan variëren van preventieve ondersteuning tot intensievere begeleiding bij specifieke hulpvragen.

Daarnaast worden casuïstieken regelmatig besproken binnen de bouwvergaderingen. In deze overleggen vindt expertise-uitwisseling plaats tussen collega's, zodat we samen zoeken naar passende aanpakken en interventies. Door deze gezamenlijke aanpak versterken we onze kennis en zorgen we voor een eenduidige en schoolbrede benadering van gedrag.

Meer- of hoogbegaafdheid

Meer- en hoogbegaafdheid worden beide gekenmerkt door een **bovengemiddelde intelligentie**, maar er zijn duidelijke verschillen in de manier waarop deze kinderen leren, denken en beleven. Het belangrijkste onderscheid zit niet alleen in de **IQ-grens** (meerbegaafdheid: doorgaans IQ 115–130, hoogbegaafdheid: vanaf IQ 130), maar vooral in de **intensiteit** waarmee hoogbegaafde kinderen de wereld ervaren, zich ontwikkelen en in interactie treden met hun omgeving.

Zowel meer- als hoogbegaafde kinderen zijn doorgaans leergierig, nieuwsgierig en breed geïnteresseerd, denken sneller en abstracter dan leeftijdsgenoten, zoeken naar diepgang en uitdaging in het leren, en voelen zich vaak het meest op hun gemak bij ontwikkelingsgelijken.

Ook hebben zij beiden behoefte aan een leeromgeving die verder gaat dan het reguliere aanbod. Zonder voldoende uitdaging kunnen motivatieproblemen, onderpresteren of sociaal-emotionele spanningen ontstaan.

Verschillen in ondersteuningsbehoefte

Hoewel meerbegaafde leerlingen, net als hoogbegaafde leerlingen, behoefte hebben aan een aangepaste leeromgeving, zijn de aanpassingen die zij nodig hebben vaak minder ingrijpend. Bij meerbegaafdheid kan een gerichte verdieping of verbreding van de leerstof al voldoende zijn om het kind uit te dagen en gemotiveerd te houden. Hoogbegaafde leerlingen daarentegen vragen vaak om meer structurele aanpassingen in tempo, inhoud, begeleiding en pedagogische aanpak.

Meer-en hoogbegaafdheid op De Kluis

Op De Kluis streven we ernaar om ieder kind het onderwijs te bieden dat het nodig heeft om tot bloei te komen. Dat geldt ook voor leerlingen die meer- of hoogbegaafd zijn. Deze kinderen leren op een andere manier en in een ander tempo dan hun leeftijdsgenoten. Zij hebben behoefte aan verdieping, verbreding én aan begeleiding die past bij hun manier van denken en ervaren.

Daarom zetten wij als school actief in op het observeren, signaleren en begeleiden van meer- en hoogbegaafde leerlingen. Onze aanpak is gericht op vroegtijdige herkenning, een passende onderwijsaanpassing en goede samenwerking met ouders.

Signalering en observatie

We starten met zorgvuldige signalering op basis van observaties in de klas, leerlingkenmerken en toetsresultaten. Leerkrachten zijn alert op leer- én gedragskenmerken die kunnen wijzen op (hoog)begaafdheid, zoals snelle informatieverwerking, perfectionisme, onderpresteren of grote gevoeligheid. Wanneer er aanwijzingen zijn, wordt er samen met de intern begeleider en de ouders gekeken naar vervolgstappen.

Onderwijsaanpassingen in de klas

Afhankelijk van de behoeften van het kind kunnen we verschillende aanpassingen doen binnen het reguliere lesprogramma:

- Compacten van de leerstof: De leerling hoeft minder herhalingsstof te maken, waardoor er tijd vrijkomt voor verdieping of eigen onderzoeksvragen.
- Verrijking en verdieping: Deze tijd kan worden ingevuld met uitdagende opdrachten, projecten, denkvragen, filosofie of creatieve opdrachten. Dit prikkelt het hogere denkvermogen en vergroot het leerplezier.
- Keuzewerk of eigen leerlijnen: Leerlingen krijgen soms de ruimte om binnen bepaalde kaders zelf thema's of projecten te kiezen waar ze zich in willen verdiepen

Sociaal-emotionele begeleiding bij leerlingen met een profiel meer- of hoogbegaafdheid

Naast cognitieve uitdaging is ook aandacht voor de sociaal-emotionele ontwikkeling essentieel. Meer- en hoogbegaafde leerlingen kunnen worstelen met faalangst, perfectionisme of zich "anders voelen" dan leeftijdsgenoten. Onze leerkrachten begeleiden leerlingen hierin, eventueel ondersteund door de intern begeleider of een externe specialist. We helpen kinderen bij het ontwikkelen van zelfinzicht, het omgaan met uitdagingen en het leren omgaan met verschillen.

Plusaanbod buiten de groep

Voor kinderen met een duidelijke ontwikkelbehoefte op het gebied van (hoog)begaafdheid, bieden we aanvullend een plusgroep of andere vorm van verrijkend onderwijs buiten de reguliere klas. Hier kunnen leerlingen werken aan uitdagende thema's, leren samenwerken met ontwikkelingsgelijken en vaardigheden ontwikkelen zoals plannen, doorzetten, reflecteren en presenteren.

Samenwerking met ouders

We betrekken ouders actief in het hele proces. Vanaf het eerste signaal tot aan het opstellen en bijstellen van het begeleidingsplan stemmen we af in nauwe samenwerking. Samen zorgen we ervoor dat het onderwijsaanbod goed aansluit op wat het kind nodig heeft, op zowel cognitief als sociaal vlak.

Gedrag, werkhouding en taakaanpak

Welke specialisten zijn werkzaam binnen dit aandachtsgebied?

- Gedragsspecialist
- Intern begeleider
- Ergotherapeut

Op basisschool De Kluis vinden wij een positieve werkhouding en goed gedrag essentieel voor het leren en de ontwikkeling van onze leerlingen. We besteden structureel aandacht aan het aanleren van gewenst gedrag, taakgericht werken en het ontwikkelen van een zelfstandige en verantwoordelijke houding.

Om leerlingen hierbij te ondersteunen maken wij gebruik van de methode *Breinhelden*. Deze methode helpt kinderen inzicht te krijgen in hun executieve functies, zoals plannen, organiseren, concentreren, emotieregulatie en doorzettingsvermogen. Door hier expliciet aandacht aan te besteden leren leerlingen beter omgaan met hun werk en hun eigen leerproces.

Wanneer leerlingen extra ondersteuning nodig hebben op het gebied van motoriek, concentratie of taakaanpak, kan externe expertise worden ingezet, zoals een ergotherapeut. Deze ondersteunt leerlingen en leerkrachten met praktische handvatten en gerichte adviezen om de leeromgeving en taakuitvoering te verbeteren.

Binnen het team vindt daarnaast regelmatig overleg plaats over gedrag, werkhouding en taakaanpak. In deze overleggen worden leerlingen besproken en worden ervaringen en expertise gedeeld. Zo zorgen we samen voor een eenduidige en effectieve aanpak binnen de hele school.

Motorische en lichamelijke ontwikkeling

Welke specialisten zijn werkzaam binnen dit aandachtsgebied?

- Intern begeleider
- Ergotherapeut
- Logopedist

Op schoolniveau

Binnen Basisschool De Kluis is er aandacht voor de motorische en lichamelijke ontwikkeling van leerlingen. De leerkracht signaleert eventuele bijzonderheden in het functioneren van een leerling en bespreekt deze met de intern begeleider. Wanneer aanvullende ondersteuning nodig is, wordt in overleg met ouders externe expertise ingeschakeld, zoals logopedie of ergotherapie.

Begeleiding door externe specialisten kan op school plaatsvinden tot en met groep 4. Vanaf groep 5 vindt deze begeleiding in principe buiten schooltijden plaats. Daarnaast werkt de school samen met Jeugdgezondheidszorg Zuid-Limburg om de ontwikkeling en het welzijn van leerlingen zo goed mogelijk te ondersteunen.

Jeugdgezondheidszorg GGD Zuid-Limburg

De Jeugdgezondheidszorg (JGZ) heeft als belangrijkste taak het bevorderen van een gezonde ontwikkeling van kinderen van 0 tot 18 jaar. Dit doen we samen met jou als ouder/verzorger. Daarvoor nodigen we jullie uit voor verschillende gezondheidsonderzoeken. We kijken dan naar de lichamelijke, geestelijke en sociale ontwikkeling. Ook nodigen we je kind uit voor verschillende vaccinaties. We zijn het hele jaar door beschikbaar voor vragen over opgroeien, opvoeden of zorgen om je kind.

Gezondheidsonderzoek

Jouw kind wordt uitgenodigd voor een onderzoek rond de leeftijd van 5 jaar en 10 jaar. We kijken bijvoorbeeld naar groei en sociaal-emotionele ontwikkeling. We volgen samen met jou de ontwikkeling van jouw kind. Als blijkt dat je kind extra zorg nodig heeft, bekijk je samen met JGZ wat nodig is. We werken indien nodig samen met de school en andere organisaties rondom de jeugd. De gezondheidsonderzoeken vinden plaats op een locatie van de JGZ in jouw gemeente of op school.

Toegestaan tijdens schooluren

Het is toegestaan om tijdens schooluren aan het gezondheidsonderzoek deel te nemen. School is op de hoogte dat deze onderzoeken plaats kunnen vinden tijdens lesuren.

Jouw informatie is erg belangrijk

Jij als ouder/verzorger kent je kind het beste. We vragen je daarom om vooraf een vragenlijst in te vullen. Zo weten wij of er dingen zijn waar we extra op moeten letten. Jouw persoonsgegevens zijn beschermd. De vragenlijst wordt alleen bekeken door de JGZ. We delen alleen informatie als jij dat goed vindt.

Vaccinaties

Kinderen van 0-18 jaar krijgen vaccinaties tegen ziektes die je makkelijk van anderen kunt krijgen. Deze vaccinaties beschermen tegen 13 ernstige ziektes. Deze zijn gratis. Ze horen bij het Rijksvaccinatieprogramma van het RIVM. Wanneer jouw kind aan de beurt is, ontvang je een brief van het RIVM of van de GGD. Heeft jouw kind eerder een vaccinatie gemist? Dan kan je deze vaccinatie gratis inhalen tot de leeftijd van 18 jaar.

Voor meer informatie over het vaccinatieschema bekijk: <https://rijksvaccinatieprogramma.nl/vaccinaties/vaccinatie-schema>

MijnKinddossier

De JGZ werkt met Mijn Kinddossier. Dit is een online ouderportaal waarmee jij zicht hebt op de ontwikkelingen van je kind tot 12 jaar. Ga naar www.mijnkinddossier.nl en log in met DigiD. Je kunt hier bijvoorbeeld:

- Groeidiagrammen en het vaccinatieschema inzien
- Het door JGZ gegeven advies nalezen
- Betrouwbare opvoedinformatie lezen

Vragen of meer informatie?

Heb je vragen over de ontwikkeling of het gedrag van je kind? We zijn aangesloten bij het landelijke platform GroeiGids. In de GroeiGids App vind je informatie over gezond op-groeien en opvoeden per levensfase. De landelijke GroeiGids Ouderchat is voor ouders/verzorgers met kinderen van 0-12. Je kunt hier anoniem vragen stellen aan een jeugdverpleegkundige. Je kunt hier geen afspraken maken of verzet-ten.

Is er sprake van leerproblemen of andere problemen? Maak jij je zorgen? Of wil je een afspraak maken of verzetten? Neem dan contact met ons op.

Ben je een ouder/verzorger met kinderen in de leeftijd van 0 t/m 18 jaar zonder vaste verblijfplaats? Ook dan kun je altijd gebruik maken van de Jeugdgezondheidszorg.

Namens

Team JGZ Westelijke Mijnstreek

T: 088 - 880 50 44 Infojgzwestelijkemijnstreek@ggdzl.nl www.ggdzl.nl

Medisch handelen en persoonlijke verzorging

Er zijn voor dit aandachtsgebied geen gediplomeerde specialisten aanwezig.

Infectieziektebestrijding GGD Zuid-Limburg

Wat moet ik doen als mijn kind ziek is?

Als jouw kind erg ziek is, dan kan je kind beter thuisblijven. Je kind heeft dan extra rust, zorg en aandacht nodig. Met lichte ziekteverschijnselen zoals een neusverkoudheid of milde huiduitslag kan jouw kind vaak gewoon meedoen in de groep. Dit wordt bij voorkeur bepaald in overleg met de school.

Bij enkele besmettelijke ziekten mag het zieke kind niet naar school komen. Dit is om te voorkomen dat andere kinderen en beroepskrachten ook besmet worden. Is jouw kind ziek en heeft het (mogelijk) een infectieziekte? Geef dit dan altijd aan bij de school. De school kan dan overleggen met het team Infectieziektebestrijding van GGD Zuid-Limburg om te bespreken of jouw kind naar school mag.

Daarnaast is het melden van een infectieziekte belangrijk omdat de school, in overleg met de GGD, eventuele maatregelen kan nemen. Mocht het nodig zijn, dan kan de school bijvoorbeeld ouders informeren of samen met de GGD een uitbraakonderzoek starten.

Vragen of meer informatie? Heb je vragen over infectieziekten? Kijk voor meer informatie op onze website <https://www.ggdzl.nl/onderwerpen/infectieziekten/> of neem contact op met het team Infectieziektebestrijding van GGD Zuid-Limburg via 088 - 880 50 78 of infosim@ggdzl.nl. Bereikbaarheid: maandag t/m vrijdag van 08.30-12.15 uur en van 13.00-17.00 uur.

Toekomstig aanbod aan extra ondersteuning

Basisschool De Kluis blijft werken aan de verdere ontwikkeling van kwalitatief sterk en toekomstgericht onderwijs. De komende jaren richten wij ons op het versterken van de ondersteuning en begeleiding van leerlingen, waarbij eigenaarschap, betrokkenheid en passende onderwijsbehoeften centraal staan. Door te investeren in onderwijsvernieuwing, digitale vaardigheden en interactieve werkvormen willen wij iedere leerling optimale kansen bieden om zich breed te ontwikkelen.

In het komende schooljaar zetten wij een belangrijke stap in de verdere ontwikkeling van digitale geletterdheid binnen ons onderwijs. De digitale wereld speelt een steeds grotere rol in het dagelijks leven van onze leerlingen, en wij vinden het belangrijk hen hier goed op voor te bereiden.

We ontwikkelen een duidelijke schoolbrede visie op digitale geletterdheid, gericht op het aanleren van informatievaardigheden, mediawijsheid, basis ICT-vaardigheden en verantwoord digitaal gedrag. Op basis van deze visie werken we toe naar een structurele implementatie binnen het onderwijsaanbod, zodat digitale geletterdheid steeds nadrukkelijker een plek krijgt in lessen en projecten.

Daarnaast implementeren we nieuwe methodes voor lezen, begrijpend lezen, spelling en taal. Met deze vernieuwing willen we komen tot meer samenhang en kwaliteit in ons taalonderwijs, met aandacht voor diepgang in de lesstof en betere leerresultaten.

We zetten bovendien in op meer interactie met leerlingen tijdens de lessen. We stimuleren een pro-actievere houding bij leerlingen, waarbij zij meer eigenaarschap nemen over hun eigen leerproces. Door actiever leren en meer betrokkenheid verwachten we een positieve invloed op motivatie en leerresultaten.

Inbreng en invloed van leerlingen

1. Wet Versterking positie ouders en leerlingen in het basisonderwijs

Vanaf 1 augustus 2025 is de **Wet Versterking positie ouders en leerlingen in het passend onderwijs** van kracht. Deze wet verplicht het bevoegd gezag om alle leerlingen van de school de gelegenheid te geven hun mening te geven over het ondersteuningsaanbod van de school. Daarnaast hebben leerlingen met een ontwikkelingsperspectief (OPP) het recht om mee te praten over het opstellen, uitvoeren en evalueren van hun ondersteuning.

Deze wet is in het leven geroepen om ervoor te zorgen dat ouders en leerlingen beter betrokken worden bij besluiten over ondersteuning op school. Het doel is om de samenwerking tussen school, ouders en – waar mogelijk – de leerling te versterken, zodat elk kind het onderwijs krijgt dat het nodig heeft.

Wat betekent dit voor u en uw kind?

Op De Kluis hechten wij veel waarde aan open communicatie en partnerschap met ouders. Deze wet onderstreept dat ouders een gelijkwaardige gesprekspartner zijn bij het bepalen van de onderwijs- en ondersteuningsbehoefte van hun kind. We nemen ouders serieus, luisteren actief naar hun signalen en betrekken hen vanaf het eerste moment bij het proces van ondersteuning.

Daarnaast stimuleren wij ook de stem van de leerling, zeker in de bovenbouw. Leerlingen denken mee over hun eigen leerproces en beleving van school, bijvoorbeeld via kringgesprekken, ouder-kindgesprekken en – vanaf schooljaar 2025-2026 – via een leerlingenraad. Middels een vragenlijst bevragen we de leerlingen van groep 5 t/m 8 over hun ervaringen met de ondersteuning die basisschool De Kluis hen biedt. Voor de groepen 1 t/m 4 verzamelen we deze informatie via groeps- en individuele gesprekken.

We leren hen op een positieve en veilige manier hun mening te uiten en verantwoordelijkheid te nemen.

Hoe passen wij de wet toe op De Kluis?

- We zorgen voor duidelijke informatie over de ondersteuning die mogelijk is binnen onze school. (middels het SOP)
- Ouders -en indien mogelijk leerlingen- worden vroegtijdig en actief betrokken bij signalering, het opstellen van handelingsplannen of een ontwikkelingsperspectief (OPP).
- We voeren gesprekken op basis van samenwerking, transparantie en wederzijds respect.
- De wensen en inzichten van ouders en leerlingen worden serieus genomen en gewogen bij het nemen van besluiten.
- Bij verschillen van inzicht zoeken we altijd naar een gezamenlijke oplossing, eventueel met inzet van ondersteuning via het samenwerkingsverband.

Samen verantwoordelijk

Goed passend onderwijs is een gezamenlijke verantwoordelijkheid. De wet helpt scholen en ouders om elkaar te vinden in die taak. Op De Kluis doen wij er alles aan om deze samenwerking vorm te geven in een sfeer van vertrouwen, gelijkwaardigheid en respect – in het belang van elk kind.

Extra informatie

Passend primair onderwijs in Zuid-Limburg

Schoolbesturen en hun scholen organiseren voor alle leerlingen passend onderwijs. Thuis nabij en zo inclusief mogelijk. Schoolbesturen geven samen invulling aan de zorgplicht. Het samenwerkingsverband organiseert een dekkend aanbod; voor alle leerlingen een passende plek.

Er zijn drie samenwerkingsverbanden primair onderwijs in Zuid-Limburg:

Regio Westelijke Mijnstreek: Beek, Beekdaelen (Schinnen), Sittard-Geleen en Stein.

Regio Maastricht-Heuvelland: Eijsden-Margraten, Gulpen-Wittem, Maastricht, Meerssen, Vaals en Valkenburg aan de Geul

Regio Parkstad: Brunssum, Beekdaelen (Nuth en Onderbanken) Heerlen, Kerkrade, Landgraaf, Simpelveld en Voerendaal.

Ouder- en Jeugdsteunpunt

Het samenwerkingsverband heeft een Ouder- en Jeugdsteunpunt ingericht dat ouders en leerlingen kan informeren en ondersteunen, bereikbaar via de website van het samenwerkingsverband.

Ondersteuningsaanbod

Elke school heeft een ondersteuningsprofiel: een beschrijving van de onderwijsondersteuning die scholen aan leerlingen kunnen bieden. Het ondersteuningsaanbod kunt u terugvinden in de schoolgids en op de website van het samenwerkingsverband.

Onderwijsondersteuning

De onderwijsondersteuning bestaat uit 5 niveaus:

- Ondersteuningsniveau 1: Onderwijs in de groep
- Ondersteuningsniveau 2: Ondersteuning in de groep
- Ondersteuningsniveau 3: Ondersteuning op school met interne deskundigen
- Ondersteuningsniveau 4: Ondersteuning op school met externe specialisten
- Ondersteuningsniveau 5: Extra ondersteuning speciaal (basis)onderwijs

Alle basisscholen bieden de basisondersteuning (ondersteuningsniveau 1 tot en met 4). Dit doen zij zelf of met behulp van netwerkpartners. Bij verschil van inzicht over de inzet van onderwijsondersteuning in niveau 1 t/m 4, voorziet het samenwerkingsverband in onafhankelijk extern deskundig advies. Ondersteuningsniveau 5 is extra ondersteuning op het speciaal (basis)onderwijs. Hiervoor is een toelaatbaarheidsverklaring van het samenwerkingsverband nodig.

Gemeentelijke ondersteuning

Jeugdhulp, jeugdgezondheidszorg en schoolmaatschappelijk werk vallen onder verantwoordelijkheid en regie van de gemeenten. Als een kind thuis of op school gemeentelijke ondersteuning nodig heeft, wordt dit aanvullend aan de onderwijsondersteuning ingezet. Dit betreft o.a. (individuele) begeleiding, behandeling en persoonlijke verzorging in het kader van de Jeugdwet.

Zorgondersteuning

Als een kind zorgondersteuning uit de Wet Langdurige Zorg of Zorgverzekeringswet nodig heeft, worden met ouders afspraken gemaakt over inzet en omvang tijdens schooltijd.

Knooppunt

Indien een school onvoldoende tegemoet kan komen aan de ondersteuningsbehoefte van de leerling wordt een knooppunt georganiseerd. In het knooppunt zitten kernpartners (ouders, school, jeugdarts, schoolmaatschappelijk werk, leerplicht en gemeentelijke toegang) en incidentele partners. Partners sluiten aan op maat en naar behoefte.

Aanmelding, zorgplicht en toelaatbaarheid tot speciaal (basis) onderwijs

Ouders melden hun kind schriftelijk (minimaal 10 weken voor de gewenste plaatsing) aan bij een school van voorkeur. Aanmelding betekent niet automatisch plaatsen.

Aan een verzoek tot aanmelding geeft een school gehoor. De afspraak is dat niet mondeling wordt doorverwezen. Er is geen uniform aanmeldformulier vanuit het samenwerkingsverband voorgeschreven. Besturen en scholen hanteren eigen formulieren; deze staan altijd op de website van de school.

De plaatsingstermijn start vanaf het moment dat een ouder het kind schriftelijk aanmeldt bij een school. Ouders stellen de school op de hoogte als zij weten of vermoeden dat hun kind ondersteuning nodig heeft. De school van aanmelding vraagt altijd

informatie op bij de school van herkomst of de kinderopvang (bij eerste aanmelding). Deze informatie is noodzakelijk om te beoordelen of de school van aanmelding de ondersteuning kan bieden die het kind nodig heeft.

De school beslist, binnen zes weken na schriftelijke aanmelding, of het kind kan worden toegelaten. Deze periode kan met vier weken worden verlengd. Als de school niet kan plaatsen, zoekt de school (of het schoolbestuur) een passende onderwijsplek op een andere school. Dat kan een andere basisschool zijn of een school voor speciaal (basis)onderwijs. Belangrijk daarbij is dat een goede balans wordt gevonden tussen de mogelijkheden van het kind, de wensen van ouders en de mogelijkheden van scholen.

Als extra ondersteuning in het speciaal (basis)onderwijs nodig is, dan wordt een toelaatbaarheidstraject gestart via de trajectbegeleider van het samenwerkingsverband. Het samenwerkingsverband bepaalt of en voor hoelang een leerling toelaatbaar is tot het speciaal (basis)onderwijs.

Stapt een leerling over naar een andere school, dan zorgen de betrokken scholen - in overleg met de ouders - voor een goede, soepele overgang en informatieoverdracht volgens de afspraken binnen het samenwerkingsverband.

Informatie samenwerkingsverbanden

Voor meer informatie : zie www.passendonderwijszuid.nl

Hier is ook de medezeggenschap in het samenwerkingsverband (OPR) opgenomen.

Contactgegevens:

Samenwerkingsverband Westelijke Mijnstreek

Adres: Eloystraat 1a

6166 XM Geleen

Directeur: Tiny Meijers-Troquet

Telefoon: 085 - 488 12 80

E-mail: info@swvpo-wm.nl

Samenwerkingsverband Maastricht-Heuvelland

Adres: Nieuw Eyckholt 282 6419 DJ Heerlen

Directeur: Doreen Kersemakers

Telefoon: 085 - 488 12 80

E-mail: info@swvzlpo.nl

Samenwerkingsverband Parkstad

Adres: Nieuw Eyckholt 282 6419 DJ Heerlen

Directeur: Doreen Kersemakers

Telefoon: 085 - 488 12 80

E-mail: info@swvzlpo.nl

3.2 Veiligheid op school

Anti-pestprogramma

Ook de bescherming tegen (cyber-)pesten, bedreiging, seksuele intimidatie, geweld en discriminatie vormen belangrijke veiligheidsaspecten binnen basisschool De Kluis. Rondom het thema pesten worden er in iedere groep lessen en activiteiten gepland.

Op De Kluis gebruiken we de methode KWINK voor lessen in sociaal emotionele ontwikkeling en burgerschap. Dit is een methode voor sociaal-emotioneel leren (SEL), burgerschap en mediawijsheid. Voor groep 1 t/m 8 van het primair onderwijs. Het lesprogramma is op school weggezet in een jaarprogramma, maar biedt mogelijkheid tot het schuiven met lessen indien noodzakelijk. Denk hierbij bijvoorbeeld aan een bepaalde gebeurtenis in onze maatschappij, op school of in de groep. De leerkracht kan op zo'n moment een passende les uit de methode inzetten om het onderwerp bespreekbaar te maken. Daarnaast zetten wij, in samenwerking met MIK-PIW, in op social media training. Incidenteel worden lessen op thema ingekocht. Dit is afhankelijk van de behoeften van groepen afzonderlijk. Denk hierbij aan meidenvenijn en sociale vaardigheidstrainingen.

Onze school heeft een helder en goed onderbouwd **pestprotocol**, dat beschrijft hoe we preventief te werk gaan en wat de stappen zijn wanneer er sprake is van pestgedrag. Het protocol is voor ouders en leerlingen in te zien op onze website. Incidenten worden serieus genomen en waar nodig vastgelegd en besproken met ouders, leerling en betrokkenen. Op onze website kunt u het anti-pestprotocol nalezen. Daarnaast maken wij gebruik van leerlingvolgsystemen en observaties om vroegtijdig signalen van sociaal-emotionele onveiligheid op te merken. De intern begeleider en leerkrachten bespreken deze signalen regelmatig in teamverband.

We realiseren ons dat problemen zoals ongewenste intimiteiten, grensoverschrijdend gedrag of structurele onveiligheid diepe impact kunnen hebben. De Kluis beschikt over **aandachtfunctionarissen en een interne vertrouwenspersoon** die een eerste aanspreekpunt vormen voor leerlingen, ouders en medewerkers. Indien nodig verwijzen wij door naar een **externe vertrouwenspersoon** of gespecialiseerde hulpverlening. Ook hanteren wij het landelijk protocol Meldcode Huiselijk Geweld en Kindermishandeling.

Het bevoegd gezag van Stichting Triade heeft de coördinatie van het beleid tegen pesten en het fungeren als aanspreekpunt hiervoor formeel belegd binnen de school. Voor basisschool De Kluis is mevrouw Dols aangesteld als anti pestcoördinator en mevrouw Kuiper en Mw. Damoiseaux als schoolcontactpersoon.

Sociale en fysieke veiligheid

Onze school monitort de sociale veiligheidsbeleving van leerlingen. We nemen een vragenlijst af via SCOL.

De Sociale Competentie Observatielijst (SCOL) is een leerlingvolgsysteem voor sociale competentie, welbevinden en sociale veiligheid.

SCOL brengt niet alleen het sociaal-emotioneel functioneren van leerlingen in kaart (door leerlingvragenlijsten en observatielijsten), maar biedt ook concrete doelen, geeft handelingssuggesties weer en verwijst naar veel sova-methoden en -materialen. Dit door observaties goed te analyseren. Op die manier word je als leerkracht geholpen bij het opstellen van een aanpak, zowel voor de groep als voor de leerling.

Anti-pestcoördinator, contactpersoon en/of vertrouwenspersoon

Functie	Naam	E-mailadres
Vertrouwenspersoon	Mevr. Kuiper	laurakuiper@tradescholen.nl
Anti-pestcoördinator	Mevr. Dols	myrthedols@triadescholen.nl
Vertrouwenspersoon	Mevr. Damoiseaux	wendydamoiseaux@triadescholen.nl

4 Handige informatie voor ouders

4.1 Hoe ouders worden betrokken

Ouderbetrokkenheid is een groot goed op basisschool De Kluis. Wij zien ouders als belangrijke partners in de ontwikkeling van hun kind. Deze betrokkenheid krijgt onder andere vorm via de oudervereniging en de medezeggenschapsraad (MR), waarmee de school nauw samenwerkt.

Wij vinden het essentieel dat ouders actief betrokken zijn bij zowel de schoolontwikkeling als de persoonlijke groei van hun kind. Samenwerking tussen school en ouders beschouwen wij als een gezamenlijke verantwoordelijkheid, zowel op het gebied van onderwijs als opvoeding. Daarom nodigen wij ouders uit om met ons mee te denken, ideeën te delen en samen te werken aan een optimale leeromgeving.

Gedurende het schooljaar creëren wij diverse contactmomenten om deze samenwerking te versterken, zodat we in open dialoog blijven en elkaar blijven ondersteunen in het belang van ieder kind.

Communicatie met ouders

Ouders worden geïnformeerd op de volgende manieren:

Oudercontacten gedurende het schooljaar

Kennismakingsgesprek

Aan het begin van het schooljaar worden u en uw kind uitgenodigd voor een eerste gesprek met de leerkracht. Dit gesprek heeft als doel kennismaking en vooruitblik op het komend schooljaar.

Periodieke oudergesprekken

Ouders worden twee keer per jaar door de groepsleerkracht(en) uitgenodigd om in een persoonlijk gesprek de ontwikkeling van hun kind te bespreken. U ontvangt hiervoor een uitnodiging via Isy, waarna u een afspraak kunt inplannen via Isy.

Oudergesprekken (incidenteel)

Indien gewenst kunnen zowel ouders als leerkracht(en) aangeven dat zij een extra gesprek nodig achten. Meestal vindt zo'n gesprek plaats wanneer de ontwikkeling van uw zoon of dochter of andere hiermee samenhangende aspecten daartoe aanleiding geven.

Schriftelijke informatie

Ouders worden regelmatig geïnformeerd over activiteiten en andere belangrijke zaken. U als ouder kunt de mail gebruiken om iets mede te delen, vragen te stellen of te reageren op een opmerking of vraag van de leerkracht en/ of school. Het mailadres van de groepsleerkracht(en) van uw kind ontvangt u aan het begin van het schooljaar.

U kunt natuurlijk ook altijd telefonisch contact opnemen met de school.

Informatievoorziening gescheiden ouders

De wet biedt de school een duidelijke richtlijn ten aanzien van het verstrekken van informatie aan gescheiden ouders. School is verplicht beide ouders te informeren. Ook de ouder die niet met het ouderlijke gezag is belast, heeft recht op informatie. Alleen in het geval van zwaarwegende argumenten kan hiervan worden afgeweken. De wet schrijft niet voor welke informatie gegeven moet worden. Het uitgangspunt van onze school is dat beide ouders samen naar oudergesprekken komen. Indien dit niet mogelijk is, kan de andere ouder die wel/niet met het gezag belast is en wel geïnformeerd wilt worden, dit bij de leerkracht kenbaar maken.

Als het niet toegestaan is dat informatie wordt gedeeld - bijvoorbeeld op basis van een gerechtelijke uitspraak - moet het schriftelijke bewijs hiervan aan de directie worden voorgelegd.

Inloophmoment

Voor elke vakantie is er een inloophmoment voor ouders. Dit is meestal op woensdag. De data van deze inloophmomenten staan in de kalender achterin deze gids.

Het inloophmoment is bedoeld voor ouders-verzorgers en leerlingen. De kinderen kunnen dan aan hun ouders-verzorgers laten zien waar zij in de klas mee bezig zijn, waar hun plek is en mogelijk andere dingen die zij graag willen laten zien.

Informatievoorziening via ISY

Op basisschool De Kluis maken wij gebruik van ISY om ouders op de hoogte te houden van belangrijke informatie. Via dit communicatieplatform delen wij nieuwsberichten, mededelingen, activiteiten en praktische informatie vanuit de school en de groepen.

Wij vragen ouders dan ook om ISY regelmatig te raadplegen. Voor persoonlijke zaken of specifieke vragen blijven directe contacten, zoals gesprekken of e-mail, uiteraard mogelijk.

Klachtenregeling

Voor een klacht geldt: Eerst overleg plegen met de leerkracht van de betreffende groep. Als de klacht niet naar uw tevredenheid is opgelost kunt u terecht bij de directeur van school. In sommige gevallen is het wenselijk om een verdere stap in de procedure te zetten richting schoolbestuur en of externe vertrouwenspersonen. Betreft het een algemene klacht over de school, dan kunt u het beste direct met de directeur contact opnemen.

Het bestuur heeft zich verbonden aan de klachtencommissie van de Bond van Katholieke Schoolbesturen. Ook heeft het bestuur twee vertrouwenspersonen aangesteld:

Indien deze mogelijkheden niet tot een gewenst resultaat leiden, kan men zich wenden tot

Of - een van de externe vertrouwenspersonen.

Patrick van Well: pvwell@qccinfo.com 06-46631403

Amanda Klein: info@prettigwerkenlimburg.nl 06-44474692

of -

de landelijke Klachtencommissie voor het katholiek onderwijs

Postbus 82324, 2508 EH Den Haag

Secretaris: mevr. Mr. A.R. ten Berge

Tel: 070 - 35 68 114

Fax: 070 - 35 62 827.

Vertrouwenspersoon

Bij vermoedens of klachten met betrekking tot ongewenst gedrag, agressie en/of geweld kunnen ouders, leerlingen en teamleden terecht bij onze interne vertrouwenscontactpersonen; contactgegevens staan vermeld in de praktische schoolgids of zijn op te vragen via de directie van de school.

Alle informatie wordt vertrouwelijk behandeld. De vertrouwenscontactpersonen kunnen zorgen voor eerste opvang van problemen, daarna eventueel doorverwijzen naar de externe vertrouwenspersonen.

Ouderinspraak

Inspraak van ouders wordt op onze school op de volgende manier georganiseerd:

- Ouderraad
- Medezeggenschapsraad

Ouders worden op onze school bij de volgende activiteiten ingezet:

Oudervereniging

De oudervereniging stelt zich als doel het organiseren van activiteiten, welke deels onder en deels na schooltijd plaatsvinden. Het bestuur van de oudervereniging wordt gevormd door een voorzitter, penningmeester en secretaris. Het bekleden van de bestuursfunctie is niet tijdgebonden. Indien een persoon zijn functie wilt afstaan, zal er door de overige bestuursleden naar een plaatsvervanger gezocht worden. De ouderraad komt zes tot acht keer per jaar bij elkaar. De vergaderingen zijn openbaar voor de aan school gebonden geledingen.

De oudervereniging stelt zich onder andere tot taak:

1. Het bevorderen van en initiatief nemen tot het organiseren en uitvoeren van activiteiten, al dan niet onder schooltijd en waar mogelijk in samenwerking met een of meerdere medewerkers van de school.
2. In het kader hiervan het innen en beheren van activiteitengelden om bovenstaand geheel of gedeeltelijk te bekostigen.
3. Het ervoor zorgdragen dat ouders zich voor de school (gaan) interesseren en waar mogelijk ondersteuning op diverse vlakken kunnen bieden.

De oudervereniging is bevoegd om gevraagd en ongevraagd advies en informatie te geven aan de medezeggenschapsraad betreffende zaken die de ouders in het bijzonder aangaan. Daarnaast heeft de ouderraad de plicht om eenmalig in een schooljaar alle ouders schriftelijk te informeren over de financiën en de activiteiten in het lopende schooljaar.

Medezeggenschapsraad De Kluis

Medezeggenschap op onze school is wettelijk geregeld in de Wet Medezeggenschap op scholen (WMS). Hierin is bepaald dat elke school dient te beschikken over een medezeggenschapsraad waarin ouders en personeel in gelijke aantallen vertegenwoordigd zijn.

In de Wet is vastgelegd dat het schoolbestuur de taak heeft een medezeggenschapsraad (MR) in te stellen. In het MR -reglement staat o.a. beschreven de wijze van verkiezingen, taken en bevoegdheden, verplichtingen en werkwijze.

De MR heeft twee soorten rechten:

- Instemmingsrecht;
- Adviesrecht.

De MR bevordert tevens naar vermogen openheid, openbaarheid en onderling overleg in de school.

Om deze taakstelling goed te kunnen uitvoeren heeft de MR de bevoegdheid om binnen vastgestelde grenzen alle aangelegenheden betreffende de school te bespreken. Via de MR kunt u dus uw stem laten horen en rechtstreeks invloed uitoefenen. Ook kunt u de MR -leden altijd aanspreken over bovengenoemde zaken.

De zittingsperiode voor een MR-lid is 3 jaar. Na 3 jaar volgen er verkiezingen voor de betreffende functie. De zittende persoon kan zich herkiesbaar stellen. Ook andere ouders kunnen zich kiesbaar stellen. In dat geval volgen er verkiezingen. Zijn er geen nieuwe kandidaatstellingen, dan wordt de zitting van het betreffende MR-lid stilzwijgend verlengd.

4.2 Vrijwillige ouderbijdrage

Wat is de vrijwillige ouderbijdrage?

Scholen mogen ouders een bijdrage vragen in de kosten. Deze bijdrage is voor activiteiten buiten de lesactiviteiten om. De bijdrage is vrijwillig. Dit betekent dat kinderen van ouders die dit niet kunnen of willen betalen, alsnog mee mogen doen met de activiteiten. Als de school een vrijwillige ouderbijdrage heeft, dan is dit afgestemd met de Medezeggenschapsraad.

Wij vragen een vrijwillige ouderbijdrage van € 19,00. Daarvan bekostigen we:

- Kerst
- Schoolkamp
- Sinterklaas
- Kerstactiviteit, Pasen, Sint Maarten, Carnaval
- Koningsspelen
- ijsje laatste schoolweek

Er zijn overige vrijwillige schoolkosten. Hiermee bekostigen we de volgende activiteit(en):

De schoolreis en de kosten voor het schoolverlaterskamp worden gedurende het schooljaar apart geïnd

Vrijwillige ouderbijdrage

In de eerste weken van het nieuwe schooljaar ontvangen ouders een oproep de vrijwillige oudercontributie te voldoen.

Als ouders de vrijwillige ouderbijdrage niet kunnen/willen betalen, worden leerlingen niet uitgesloten van activiteiten die de school in samenwerking met de oudervereniging organiseert.

Deze niet verplichte, vrijwillige ouderbijdrage wordt aan alle ouders gevraagd zodat de oudervereniging activiteiten kan uitvoeren en ondersteunen waarvoor de school geen subsidie van het Rijk ontvangt. Zonder deze bijdrage kunnen diverse activiteiten op school geen doorgang vinden. Denk aan Sinterklaas, Kerst, Carnaval, traktatie laatste schooldag en ondersteuning bij het organiseren van o.a. Koningsdag.

De bijdrage voor de schoolreis en het schoolkamp is **niet meegenomen** in de oudercontributie. De schoolreis wordt gedurende het schooljaar apart, direct aan school, betaald.

Meedoen op school is noodzakelijk voor kinderen, maar is tegenwoordig ook behoorlijk kostbaar. In de praktijk betekent dit voor ouders met een krappe portemonnee vaak dat bepaalde zaken aan hun kinderen voorbij gaan. Indien u ouder of verzorger bent van een schoolgaand kind in de leeftijd van 4 tot 18 jaar, dat vanwege gebrek aan financiële middelen niet mee kan doen met zijn/haar leeftijdgenootjes, en uw gezinsinkomen aantoonbaar lager ligt dan 120% van het sociaal minimum, dan kan Leergeld wellicht iets voor uw kind betekenen. Voor meer informatie kunt u de website raadplegen. www.leergeld.nl

De oudergeleding van de medezeggenschapsraad moeten instemmen met de hoogte en de bestemming van het ingezamelde geld. Bovenstaande informatie is gebaseerd op artikel 40, lid 1 van de Wet op het primair onderwijs, artikel 27, artikel 13 onder c. en 14, lid 2, onder c. van de Wet medezeggenschap op scholen.

Meer info: www.rijksoverheid.nl/onderwerpen/basisonderwijs/vraag-en-antwoord/wat-is-de-ouderbijdrage.html

4.3 Ziekmelden en verlof aanvragen

Over schoolverzuim

Scholen zijn verplicht om ongeoorloofd schoolverzuim te melden bij de leerplichtambtenaar. Ongeoorloofd schoolverzuim betekent dat een leerling afwezig is van school zonder een geldige reden en zonder toestemming van de school of leerplichtambtenaar.

Soms kan een leerling niet naar school en is er sprake van geoorloofd schoolverzuim. Dat betekent dat een leerling afwezig is van school met een geldige reden en met toestemming van de school of leerplichtambtenaar. Op de website van de Rijksoverheid (www.rijksoverheid.nl) staat wanneer er sprake is van geoorloofd verzuim. Is het niet mogelijk om tijdens de schoolvakanties op vakantie te gaan? Vraag in uitzonderlijke gevallen toestemming bij de schoolleiding voor verlof buiten de schoolvakanties. Ga voor meer informatie naar: <https://www.rijksoverheid.nl/onderwerpen/leerplicht/vraag-en-antwoord/leerplicht-schoolvakanties>.

Op deze manier meld je je kind ziek:

Bij ziekte of afwezigheid van uw kind vragen wij u de school hiervan telefonisch in kennis te stellen tussen 8.00 uur en 9.00 uur 's ochtends. (046 4746031).

Wanneer uw kind zonder bericht niet op school aanwezig is, nemen wij contact met u op.

Op deze manier vraag je verlof aan voor je kind:

Verlof in geval van 'Andere gewichtige omstandigheden'

Onder 'andere gewichtige omstandigheden' vallen situaties die buiten de wil van de ouders en/of de leerling liggen. Voor bepaalde omstandigheden kan vrij worden gevraagd. Hierbij moet gedacht worden aan:

- een verhuizing van het gezin
- het bijwonen van een huwelijk van bloed- of aanverwanten
- ernstige ziekte van bloed- of aanverwanten (het aantal verlofdagen wordt bepaald in overleg met de directeur en/of de leerplichtambtenaar)
- overlijden van bloed- of aanverwanten
- viering van een 25-, 40- of 50-jarig ambtsjubileum en het 12½-, 25-, 40-, 50- of 60-jarig (huwelijks)jubileum van bloed- of aanverwanten

U kunt hiervoor verlof aanvragen middels een aanvraagformulier verlof. U dient als bijlage aankondiging van de betreffende gelegenheid toevoegen.

De volgende situaties zijn geen 'andere gewichtige omstandigheden':

- familiebezoek in het buitenland
- vakantie in een goedkope periode of in verband met een speciale aanbieding
- vakantie onder schooltijd bij gebrek aan andere boekingsmogelijkheden
- een uitnodiging van familie of vrienden om buiten de normale schoolvakantie op vakantie te gaan
- eerder vertrek of latere terugkeer in verband met (verkeers)drukke
- verlof voor een kind, omdat andere kinderen uit het gezin al of nog vrij zijn

Verlofaanvragen worden altijd individueel beoordeeld. Een aanvraag voor verlof wegens andere gewichtige omstandigheden dient zo spoedig mogelijk bij de directeur te worden ingediend (bij voorkeur minimaal acht weken van tevoren), voorzien van een

Hoe dient u een aanvraag in?

Indien u extra verlof nodig heeft kunt u een formulier invullen welk u kunt vinden op de website van onze school of kunt opvragen via de groepsleerkracht van uw kind. Om tijd te creëren voor overleg of een eventuele bezwaarprocedure, moet een verlofaanvraag ruim van tevoren bij de directie van de school binnen zijn. Van deze regel kan alleen worden afgeweken indien er sprake is van bijzondere omstandigheden. De directie van de school is bevoegd een besluit te nemen over een extra verlofaanvraag voor maximaal tien dagen in een schooljaar. De leerplichtambtenaar is bevoegd een besluit te nemen over een extra verlofaanvraag voor méér dan tien dagen. Hij doet dit in overleg met de directie. Zowel de directie als de leerplichtambtenaar zijn verplicht een besluit te nemen binnen een redelijke termijn. Tegen dit besluit kan bezwaar worden gemaakt.

Extra verlof in verband met religieuze verplichtingen

Wanneer uw kind plichten moet vervullen die voortvloeien uit godsdienst of levensovertuiging, bestaat er recht op verlof.

Als richtlijn geldt dat hiervoor één dag per verplichting vrij wordt gegeven. Indien uw kind gebruik maakt van deze vorm van extra verlof, dient u dit minimaal twee dagen van tevoren bij de directeur van de school, middels een aanvraagformulier verlof, te

melden.

Niet eens met het besluit

Wanneer uw verzoek om extra verlof wordt afgewezen en u bent het niet eens met dat besluit, kunt u schriftelijk bezwaar maken.

U dient een bezwaarschrift in bij de persoon die het besluit heeft genomen.

Het bezwaarschrift moet ondertekend zijn en tenminste de volgende gegevens bevatten:

- naam en adres van belanghebbende
- de dagtekening (datum)
- een omschrijving van het besluit dat is genomen
- argumenten die duidelijk maken waarom u niet akkoord gaat met het besluit
- wanneer het bezwaar niet door u maar namens u wordt ingediend, moet u een volmacht ondertekenen en bij het bezwaarschrift voegen.

U krijgt de gelegenheid om uw bezwaar mondeling toe te lichten. Daarna krijgt u schriftelijk bericht van het besluit dat over uw bezwaarschrift is genomen.

Bent u het dan nog niet eens met het besluit dan kunt u op grond van de Algemene wet bestuursrecht (Awb) binnen zes weken schriftelijk beroep aantekenen bij de Arrondissementsrechtbank, sector Bestuursrecht. Het indienen van een beroepschrift heeft geen schorsende werking. Wel kan de indiener van een beroepschrift zich wenden tot de President van de bevoegde rechtbank met het verzoek een voorlopige voorziening te treffen.

Aan zo'n juridische procedure zijn kosten verbonden: voordat u een beroepschrift indient is het raadzaam juridisch advies in te winnen, bij voorbeeld bij een bureau voor Rechtshulp.

Ongeoorloofd verzuim

Verlof dat wordt opgenomen zonder toestemming van de directeur of de leerplichtambtenaar wordt gezien als ongeoorloofd schoolverzuim. De directeur is verplicht dit aan de leerplichtambtenaar te melden. Voorkomen van verzuim en te laat komen is een speerpunt in de aanpak van Bureau Leerplicht. Verzuim wordt elke dag door school geregistreerd en gecontroleerd. Als er aanleiding toe is zal bij veelvuldig verzuim een gesprek met de ouders en/of de leerplichtambtenaar plaatsvinden.

Vragen?

Heeft u na het lezen van deze informatie nog vragen? Wendt u zich dan tot de directeur van de school of tot de leerplichtambtenaar van uw woongemeente.

4.4 Toelatingsbeleid

Aanname en toelating van nieuwe leerlingen bij scholen van Stichting Triade

Bij Stichting Triade kennen we, net als bij elke scholenstichting, jaarlijks een aantal inschrijvingen, alsmede overstap van leerlingen van de ene reguliere basisschool naar de andere. Binnen de stichting hebben we hiervoor afspraken gemaakt, om ervoor te zorgen dat recht gedaan wordt aan elke aanmelding, zowel onderinstroom van vierjarige leerlingen als zij-instroom van oudere leerlingen. Alle scholen volgen hierin dezelfde richtlijnen; dit beleid is bij de schooldirectie bekend.

Voor elke nieuw instromende leerling geldt dat er te allentijde een schriftelijke aanmelding noodzakelijk is. Wij vragen dan ook standaard wanneer ouders mondeling een aanmelding doen, om het aanmeldformulier in te vullen.

Inschrijven nieuwe leerlingen

Het eerste contact geschiedt meestal telefonisch, waarna een kennismakingsgesprek op school wordt ingepland. Dit eerste gesprek vindt plaats met een directielid. Wij vinden het altijd fijn als u uw kind meeneemt naar dit eerste gesprek.

Indien de schoolkeuze op De Kluis is gevallen kan de inschrijving volgen. Het inschrijfformulier behelst inlichtingen over de leerling en over de ouders / verzorgers. Deze inlichtingen zijn strikt vertrouwelijk in het kader van de wet op de privacy.

Kleuters

Elk van onze scholen zal standaard toestemming vragen aan ouders voor overleg met de kinderopvang/peut speelzaal (indien aanwezig). Dit om de onderwijs- en ondersteuningsbehoeften zo goed mogelijk in kaart te krijgen.

Bij vierjarige kinderen vragen wij ouders een inschrijfformulier te vullen en een (uitgebreide) vragenlijst m.b.t. de brede ontwikkeling van hun kind. Om elk kind zo goed mogelijk te kunnen begeleiden, is de samenwerking met ouders van het grootste belang. Wij vragen ouders zo open en uitgebreid mogelijk te antwoorden op de vragen van de vragenlijst. Als zij zelf zorgen hebben over de ontwikkeling van hun kind, kunnen zij dit op onze scholen altijd bespreken. Dit mag ook als een kind pas 2 of 3 jaar oud is. Dit gesprek mag gaan over een vermoede ontwikkelingsachterstand of -voorsprong, maar ook bijvoorbeeld over bijzonderheden in de sociale of emotionele ontwikkeling of in de thuissituatie. Partnerschap van school met ouders zorgt ervoor dat we in een passendere aanpak kunnen voorzien, vanaf de start van groep 1.

Aan het begin van de basisschool zullen de leerlingen geplaatst worden in de groep 1, mits de onderwijsbehoeften dit toelaten. Soms is het noodzakelijk om nieuwe kleuters te laten instromen in een van de al aanwezige kleutergroepen. Dit hangt af van het aantal aanmeldingen, maar ook van de ontwikkeling van de desbetreffende leerling.

In de Wet op het Primair Onderwijs (WPO) is een passage opgenomen, waarin aan de nieuwe leerling de mogelijkheid wordt geboden 4 dagdelen te komen wennen op de nieuwe school, in de nieuwe groep. Ongeveer 5 weken voordat de leerling 4 jaar wordt, stuurt de leerkracht van de groep een oproepkaartje, met hierin opgenomen de datum van officiële toelating (op de verjaardag of de eerste schooldag daarna). Ook zal de betreffende leerkracht contact met u als ouder opnemen om de oefendagen af te spreken voor uw kind.

Oudere leerlingen

Wat betreft leerlingen die vanuit een andere reguliere basisschool instromen hebben wij ook een standaard werkwijze. Deze werkwijze passen we bij elke aanmelding toe, ook wanneer het bijvoorbeeld een verhuizing betreft. Het hoeft dus zeker niet zo te zijn dat er bij de leerling reden is tot zorg. Wij willen de overstap zo soepel mogelijk laten verlopen en kijken daarom wat wij nog moeten regelen of voorbereiden hiervoor.

Tussentijds instromen is mogelijk. Er wordt dan altijd eerst een gesprek met de ouders gepland om de mogelijke overstap te bespreken. Bij dit gesprek is de betreffende leerling natuurlijk ook van harte welkom.

Voor elke nieuw instromende leerling geldt dat er ten alle tijden een schriftelijke aanmelding noodzakelijk is. Wij vragen dan ook standaard wanneer ouders mondeling een aanmelding doen, om het aanmeldformulier in te vullen. Indien een leerling tussentijds instroomt op De Kluis wordt, met toestemming van ouders, contact opgenomen met de leerkracht en/of OC-er van de vorige school. Dit om de onderwijs- en ondersteuningsbehoeften zo goed mogelijk in kaart te krijgen. Deze informatie, in combinatie met de gegevens uit het LOVS, is bepalend voor de plaatsing in groep. Dit altijd in overleg met ouders.

Elk van onze scholen zal standaard toestemming vragen aan ouders voor overleg met de verplaatsende school en inzage in het volledige dossier. Ook wordt ouders gevraagd de vragenlijst (die wij hanteren voor elke inschrijving) zo compleet mogelijk in te vullen. Afhankelijk van de aangeleverde gegevens wordt het traject verder vormgegeven. Als overgegaan wordt tot plaatsing, wordt ouders gevraagd een inschrijfformulier te vullen en worden er wendagen gepland.

5 Ontwikkeling en resultaten

5.1 Tussentijdse toetsen

Op De Kluis vinden we het belangrijk dat we de leerlingen goed kunnen volgen. Niet alleen op cognitief vlak, maar ook op sociaal emotioneel vlak. Hiervoor gebruiken we leerlingvolgsystemen. (LVS)

Voor de kleuters maken wij gebruik van Digikeuzebord. Met dit systeem volgt de leerkracht de ontwikkeling van de leerlingen door het invullen van leerlijnen op het gebied van taal, rekenen, motoriek, sociaal-emotionele ontwikkeling en algemene ontwikkeling.

Daarnaast werken we met een themaplanner waarin het onderwijs wordt ingedeeld op drie niveaus. Hierdoor kunnen we beter aansluiten bij de verschillen tussen leerlingen binnen de verschillende vakgebieden en zorgen we voor passend en doelgericht aanbod.

Voor meer algemene zaken wordt gebruik gemaakt van het LVS ParnasSys.

De leerkrachten in de midden- en bovenbouw maken volledig gebruik van ParnasSys LVS. Het systeem genereert overzichten op leerling-, groeps- en schoolniveau waardoor het onderwijs zo optimaal mogelijk kan worden ingericht en de kwaliteitszorg goed gemonitord kan worden. Daarnaast wordt gebruik gemaakt van de Leerlingmodule van Leerling in Beeld. Met behulp van deze module worden de 2 keer per jaar de Leerling in Beeld toetsen ingevoerd en geanalyseerd.

Naar aanleiding van de analyse van de toetsen worden groepsplannen opgesteld voor rekenen, taal, spelling en begrijpend lezen. In de groepsplannen worden de doelen, in 3 niveaus en met gedifferentieerd aanbod, voor de komende periode vastgelegd. In het groepsplan wordt een groepsindeling gemaakt waarbij gekeken wordt voor welk (passend) aanbod de leerling in aanmerking komt. Op die manier wordt er vorm gegeven aan passend onderwijs. Voor leerlingen met een plus-aanbod (MB/HB) wordt een passend aanbod opgenomen in het groepsplan.

Om de sociale ontwikkeling van leerlingen te volgen, maken wij gebruik van het meetinstrument SCOL (Sociale Competentie Observatielijst). Dit leerlingvolgsysteem brengt sociale competentie, welbevinden en sociale veiligheid in kaart via observaties en leerlingvragenlijsten.

SCOL biedt daarnaast concrete doelen, handelingssuggesties en verwijzingen naar ondersteunende materialen en methodieken. Door observaties zorgvuldig te analyseren, krijgen leerkrachten handvatten om gericht te werken aan de sociaal-emotionele ontwikkeling van leerlingen, zowel op groeps- als individueel niveau.

Daarnaast vinden er groepsbesprekingen plaats waarin de resultaten en aandachtspunten uit SCOL worden besproken. Op basis van de SCOL-gegevens worden groepsplannen opgesteld en, indien nodig, individuele plannen gemaakt. Deze worden besproken met de gedragspecialist, zodat er passende ondersteuning kan worden ingezet.

5.2 Resultaten doorstroomtoets

Wat is de doorstroomtoets?

Vanaf het schooljaar 2023-2024 maken alle leerlingen aan het eind van de basisschool een doorstroomtoets. Dit is verplicht. Met de doorstroomtoets kunnen leerlingen laten zien wat ze op de basisschool hebben geleerd. In de weken voor het toetsmoment geeft de leerkracht de leerling een advies voor het onderwijsniveau in het voortgezet onderwijs. Leerprestaties, aanleg en ontwikkeling op de basisschool spelen hierbij een rol. Heeft de leerling een hogere doorstroomtoetsuitslag dan het gegeven schooladvies? Dan stelt de school het advies bij, tenzij het in het belang is van de leerling om dit niet te doen. Heeft de leerling een lagere doorstroomtoetsuitslag dan het gegeven schooladvies? Dan blijft het advies van de school leidend.

De doorstroomtoets vindt plaats in februari en geeft leerlingen een gelijke kans om zich eind maart aan te melden voor de middelbare school van hun voorkeur, die het best past bij hun niveau. De doorstroomtoets is geen examen; leerlingen kunnen niet slagen of zakken.

Referentieniveaus

De Inspectie van het Onderwijs controleert of het onderwijs op scholen van voldoende niveau is. De doorstroomtoetsresultaten van de leerlingen spelen een belangrijke rol bij deze controle. Vanaf 1 augustus 2020 gebruikt de inspectie referentieniveaus om te bepalen of een school voldoende of onvoldoende presteert.

Wat zijn referentieniveaus?

Een doorstroomtoets meet voor de onderdelen Nederlandse taal en rekenen:

- Hoeveel procent van de leerlingen met de doorstroomtoets het basisniveau heeft gehaald (dit wordt ook wel het fundamentele niveau genoemd).
- Hoeveel procent van de leerlingen met de doorstroomtoets het streefniveau heeft gehaald. Dit is een hoger niveau dat de leerlingen kunnen behalen.

Het fundamentele niveau (basisniveau) en het streefniveau (hogere niveau) worden ook wel de 'referentieniveaus' genoemd. Ze zeggen dus welk niveau de leerlingen op de school hebben gehaald op de gebieden taal en rekenen. Om te kijken of de school voldoende of onvoldoende heeft gescoord, worden ze vergeleken met signaleringswaarden van de Inspectie van het Onderwijs.

Wat zijn signaleringswaarden?

Hoeveel procent de school minimaal moet halen op de beide niveaus ligt vooraf vast. Deze percentages worden namelijk door de Inspectie van het Onderwijs bepaald. Als de school minder goed scoort dan deze vastgestelde, minimale waarde, kan het een signaal zijn dat er misschien iets niet goed gaat op de school. Daarom worden deze minimale scores 'signaleringswaarden' genoemd. Wanneer het percentage leerlingen op de school voor zowel het fundamentele niveau als het streefniveau op of boven de signaleringswaarden liggen, zijn de resultaten in dat schooljaar voldoende.

Gemiddelde van drie jaar resultaten

De gegevens die worden getoond in de schoolgids zijn een gemiddelde van de afgelopen drie schooljaren.

Doorstroomtoets

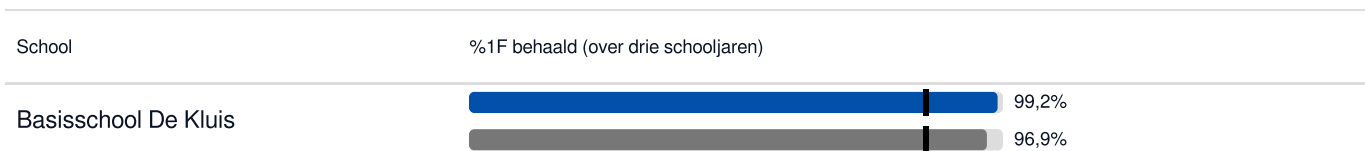
In groep 8 wordt de doorstroomtoets Leerling in Beeld afgenomen. Met deze toets wordt de kennis van de kinderen op het gebied van taal, rekenen, spelling en begrijpend gemeten. De resultaten van alle leerlingen van groep 8 worden genoteerd in een standaardscore welke werd vergeleken met andere soortgelijke scholen in Nederland.

Het behaalde schoolresultaat doorstroomtoets 2026 van De Kluis is 180,6.

Wij vinden dat hieraan uiterst voorzichtige conclusies moeten worden verbonden. Toets resultaten vormen geen bewijs voor de kwaliteit van een school. De kennis en vaardigheden, die kinderen aan het begin van hun schoolperiode hebben, zijn namelijk niet gemeten. Ook vinden wij, dat bij het beoordelen van de resultaten van ons onderwijs, niet alleen naar de kennis van de kinderen gekeken moet worden. Zaken als opvoeding, hanteren van waarden en normen en omgaan met elkaar zijn niet zo gemakkelijk te meten. Het leefklimaat op school en thuis heeft ook veel invloed op de ontwikkeling van kinderen, evenals het bevorderen van de zelfstandigheid.

Wij proberen elke leerling op zijn / haar eigen niveau te begeleiden. Zie hiervoor de hoofdstukken over zorg voor de leerling en kwaliteitszorg.

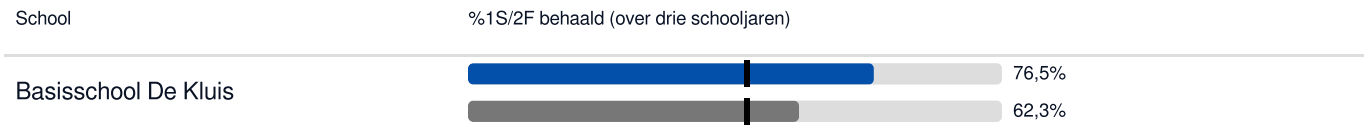
Welk percentage leerlingen behaalt het fundamentele niveau in 2025-2026?






Legenda %1F behaald

- Deze school
- Signaleringswaarde inspectie (85,0%)
- Vergelijkbare scholen

Welk percentage leerlingen behaalt het streefniveau in 2025-2026?



Legenda %1S2F behaald

-  Deze school
-  Signaleringswaarde inspectie (51,8%)
-  Vergelijkbare scholen

5.3 Schooladviezen

Het percentage leerlingen dat naar de diverse vormen van voortgezet onderwijs gaat, wisselt van jaar tot jaar. Het is afhankelijk van de samenstelling van de groep 8, maar ook van de aard en aanleg van de individuele leerling. Daarnaast speelt schoolklimaat ook een belangrijke rol. Wij stellen ons ten doel het maximale uit elk kind te halen en zodoende het kind naar die vorm van voortgezet onderwijs te begeleiden die voor hem het meest geschikt is.

Advies VO

Vanaf eind groep 6 en 7 worden ouders middels het rapport en de profielkaart VO geïnformeerd over het uitstroomprofiel van hun kind. Dit is wettelijk zo bepaald.

In groep 8 ontvangen leerlingen in januari een voorlopig schooladvies, gebaseerd op hun ontwikkeling gedurende de basisschoolperiode. Dit advies komt tot stand op basis van observaties, toetsresultaten, werkhouding en motivatie.

In februari maken de leerlingen de doorstroomtoets. Wanneer uit deze toets blijkt dat een leerling op een hoger niveau scoort dan het voorlopig advies, wordt het advies heroverwogen. Als de toetsuitslag aanleiding geeft, kan het schooladvies naar boven worden bijgesteld.

Een bijstelling naar een lager niveau is op basis van de toetsresultaten niet toegestaan.

De uiteindelijke beslissing over bijstelling wordt zorgvuldig genomen, in overleg met ouders en op basis van een brede kijk op de leerling. Zo zorgen we ervoor dat iedere leerling op een plek terecht komt die past bij zijn of haar capaciteiten en mogelijkheden.

Procedure 2027

In november voeren wij met ouders en leerlingen het gesprek over de resultaten van de toets Leerling in Beeld B8. Hier wordt ook het voorlopig advies uit groep 7 nogmaals besproken. De leerlingen van groep 8 ontvangen tussen 10 en 31 januari 2027 hun nieuwe voorlopige schooladvies indien dit afwijkt van het voorlopige advies in november.

Hierna volgt op dinsdag 26- en woensdag 27 januari 2027 de papieren versie van de Doorstroomtoets. (Zodra de toetsgegevens binnen zijn delen wij deze uiteraard zo snel als mogelijk.)

Uiterlijk 24 maart 2027 ontvangen de leerlingen het definitieve VO-advies waarna aanmelding bij de VO-school moet plaatsvinden tussen 25 en 31 maart 2027.

Uiterlijk 12 mei 2027 krijgen leerlingen bericht over hun toelating tot de door hen gekozen middelbare school.

Totstandkoming VO-advies

Het advies is te allen tijde een schooladvies. Dat wil zeggen dat dit advies niet geformuleerd wordt door enkel de leerkracht(en) van groep 8, maar in samenspraak met de leerkrachten van groep 7 van het voorafgaande jaar, de OC-er en de directeur.

Voor dit advies wordt gekeken naar het LVS, de sociaal emotionele ontwikkeling, huiswerkhouding en de executieve functies waaronder de zelfstandigheid en taakgerichtheid.

Het kan voorkomen dat de leerling of de ouders een ander VO advies verwacht hadden/zouden willen. In dat geval wordt er een tweede gesprek gepland waarbij de OC-er aansluit. Mocht men er dan nog niet uitkomen dan kan een leerling al vooraf besproken worden met de VO-school. Dit gebeurt altijd in overleg en samen met de ouders. Ons doel is om samen voor ieder kind een passend type vervolgonderwijs te vinden, en dat doen we met zorg en een luisterend oor naar ouders en de leerling toe. Wel proberen wij een realistisch beeld te schetsen op basis van toetsgegevens en ervaring van het team VO-advies.

De definitieve aanmelding gaat vergezeld van:

- Aanmeldingsformulier;
- Onderwijskundig Rapport BAO-VO;
- Overzicht Leerling Onderwijs Volg Systeem;
- Indien van toepassing verslagen van eventuele onderzoeken die plaats hebben gevonden.

De ouders hebben ten allen tijde inzicht in de documenten die naar de commissie van toelating van het V.O. verzonden worden.

Welke schooladviezen heeft de school aan de leerlingen gegeven in 2024-2025?

Schooladvies	Percentage leerlingen
vmbo-b / -k	4,5%
vmbo-k	4,5%
vmbo-k / -(g)t	6,8%
vmbo-(g)t	4,5%
vmbo-(g)t / havo	22,7%
havo	9,1%
havo / vwo	13,6%
vwo	34,1%

5.4 Sociale ontwikkeling

Visie op sociale opbrengsten

Wat verstaan scholen onder sociale opbrengsten?

Op school leren kinderen vaardigheden die nodig zijn om op een goede manier met anderen om te gaan en om hun steentje bij te dragen aan de samenleving. Het gaat om vaardigheden zoals samenwerken, ruzies oplossen en jezelf weten te redden.

Door deze vaardigheden is de sfeer op school fijn en veilig en verbeteren de leerprestaties. Kinderen nemen op een positieve manier deel aan de maatschappij.

Respect, gelijkwaardigheid en veiligheid

Openheid, verdraagzaamheid en betrokkenheid

Verantwoordelijkheid en samenleven

Op basisschool De Kluis sluiten we aan bij de diversiteit aan kwaliteiten en onderwijsbehoeften van onze leerlingen. Kinderen verschillen in talenten, leerstijl, tempo en sociaal-emotionele ontwikkeling. Ons onderwijs is hierop afgestemd door te werken met differentiatie, duidelijke structuren en een veilig pedagogisch klimaat waarin ieder kind zich kan ontwikkelen.

Extra aandacht gaat uit naar het versterken van sociale vaardigheden, taakaanpak en zelfstandigheid. We besteden bewust tijd aan het leren samenwerken, omgaan met verschillen en het ontwikkelen van verantwoordelijk gedrag. Dit is zichtbaar in ons dagelijkse handelen, in groepsgesprekken, de inzet van methodes zoals SCOL en KWINK, en in onze schoolafspraken.

Om hier goed op aan te sluiten werken we met een schoolbrede, planmatige aanpak. Observaties en leerlingvolgsystemen worden gebruikt om onderwijs en ondersteuning af te stemmen. Waar nodig zetten we extra begeleiding in, zodat iedere leerling passend onderwijs krijgt en zich optimaal kan ontwikkelen binnen een veilige en voorspelbare leeromgeving.

Werkwijze t.a.v. sociale opbrengsten

De kernwaarden van basisschool De Kluis zijn bepaald op basis van onze katholieke identiteit, de schoolvisie en de wettelijke opdracht rondom burgerschap en sociale opbrengsten. Daarbij hebben we gekeken naar wat wij belangrijk vinden in de omgang met elkaar en in de ontwikkeling van kinderen: respect, veiligheid, gelijkwaardigheid en verantwoordelijkheid.


Voor het volgen en versterken van de sociale ontwikkeling is gekozen voor de methode KWINK en het leerlingvolgsysteem SCOL. Deze sluiten aan bij onze visie op een veilige, positieve leeromgeving en maken het mogelijk om gedrag en welbevinden systematisch te volgen en te vertalen naar concrete doelen en acties op groeps- en individueel niveau.

Onze visie is zichtbaar in de dagelijkse praktijk: in de manier waarop leerkrachten met leerlingen omgaan, in duidelijke schoolafspraken, in groepsgesprekken en in de samenwerking met ouders. Ook het structureel bespreken van sociale opbrengsten en het gericht inzetten van ondersteuning draagt bij aan een eenduidige en herkenbare uitvoering van onze visie binnen de hele school.

6 Schooltijden en opvang

6.1 Schooltijden

	Ochtend		Middag	
	Voorschoolse opvang	Schooltijd	Schooltijd	Naschoolse opvang
Maandag	-	08:30 -	- 14:30	-
Dinsdag	-	08:30 -	- 14:30	-
Woensdag	-	08:30 - 12:30	-	-
Donderdag	-	08:30 -	- 14:30	-
Vrijdag	-	08:30 -	- 14:30	-



Vrijdag: ** De groepen 1 & 2 hebben op vrijdag vrij

6.2 Opvang

Voorschoolse opvang

Opvang voor schooltijd wordt geregeld in samenwerking met **MIK-PIW**, in en buiten het schoolgebouw. Hier zijn kosten aan verbonden.

Tussenschoolse opvang

Er is geen opvang tijdens de middagpauze.

Naschoolse opvang

Opvang na schooltijd wordt geregeld in samenwerking met **MIK-PIW**, in en buiten het schoolgebouw. Hier zijn kosten aan verbonden.

Opvang tijdens vrije dagen en schoolvakanties

Er is opvang tijdens vrije dagen en schoolvakanties.

Hiervoor kunt u terecht bij de Buitenschoolse opvang van MIK-PIW

<https://mik-piwgroep.nl/>

6.3 Vakantierooster

Vakanties 2026-2027

Vakantie	Van	Tot en met
Herfsatvakantie	19 oktober 2026	23 oktober 2026
Kerstvakantie	21 december 2026	01 januari 2027
Carnavalsvakantie	08 februari 2027	12 februari 2027
Pasen	29 maart 2027	
Meivakantie	26 april 2027	07 mei 2027
Pinksteren	17 mei 2027	
Zomervakantie	26 juli 2027	03 september 2027

* Meivakantie is inclusief Koningsdag, Bevrijdingsdag en Hemelvaart.

6.4 Wie is wanneer te bereiken?

Het is op school op de volgende momenten mogelijk om het personeel te spreken:

	Dag(en)	Tijd(en)
groepsleerkrachten	verschilt per leerkracht	na 15.00 uur

Het is op school op de volgende momenten mogelijk om het personeel te spreken:

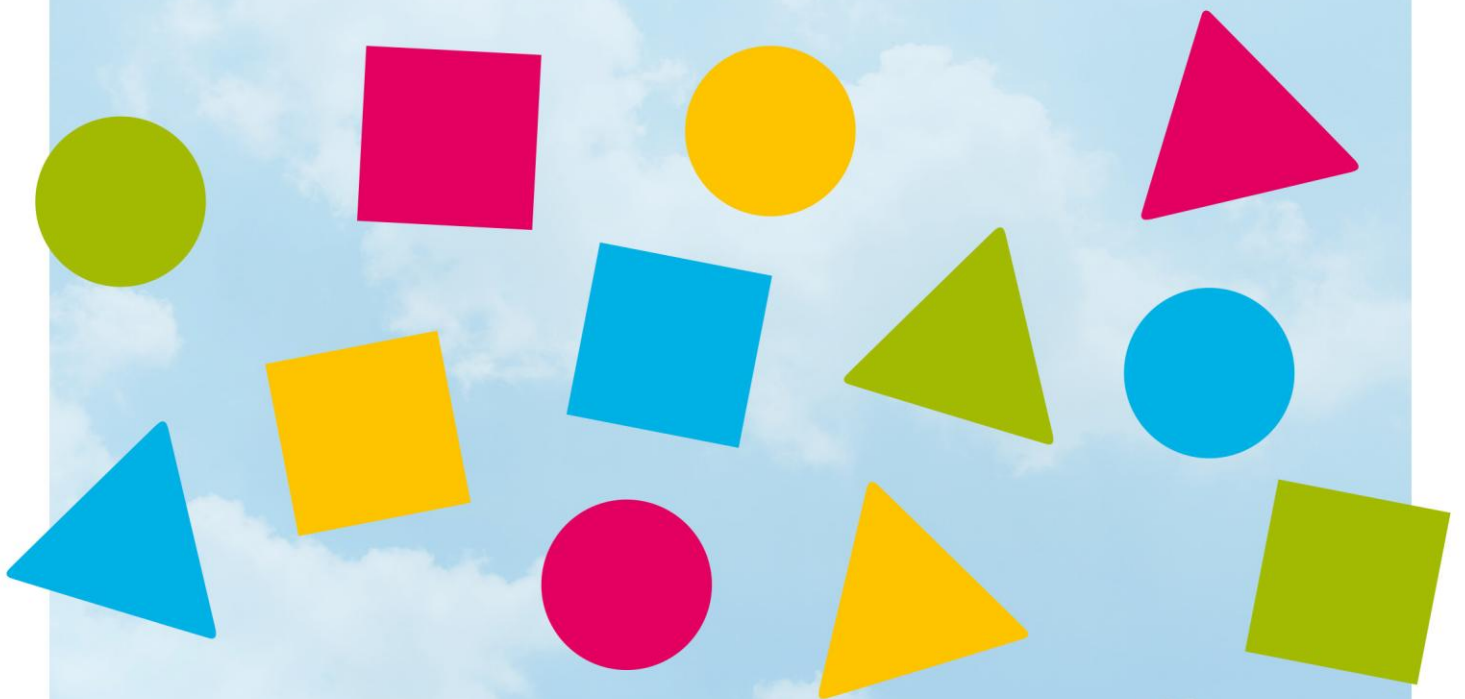
	Dag(en)	Tijd(en)
S. Karsten, Onderwijscoördinator onderbouw	maandag t/m vrijdag	

Het is op school op de volgende momenten mogelijk om het personeel te spreken:

	Dag(en)	Tijd(en)
L. Kuiper, Onderwijscoördinator midden- bovenbouw	dinsdag, donderdag, vrijdag	

Het is op school op de volgende momenten mogelijk om het personeel te spreken:

	Dag(en)	Tijd(en)
A. Florie, directeur	maandag t/m vrijdag	



 **De Kluis**
IEDER KIND BIJZONDERWIJS!

Meeuwenlaan 4, 6165 SW Geleen
T: 046 474 60 31, E: info@bsdekluis.nl
www.bsdekluis.nl