

**Schoolplan**  
**OBS De Sleutelaar**



# **De Sleutelaar**

**2023-2027**

## **Inleiding**

Voor u ligt het schoolplan 2023-2027 van OBS De Sleutelaar. Hierin beschrijven we onze visie en de plannen voor de komende vier jaren waar we als school mee aan de slag gaan. Dit plan is tot stand gekomen door analyse van het huidige onderwijsaanbod en onderzoek naar mogelijke verbeteringen. Het is tot stand gekomen in samenwerking van team, ouders (MR en OV), directie en RBOB De Kempen. Alle partijen hebben mogen aangeven wat de sterke punten zijn van onze school en waar ze ons over vijf jaar graag zien staan. Met het team hebben we ook opnieuw gekeken naar onze missie en visie en opdracht. Van daaruit hebben we gekeken naar welke ontwikkelingen we door willen gaan maken. Dit schoolplan is een instrument om sturing te geven aan ons onderwijs en planmatig te werken aan verbetering van de onderwijskwaliteit en de leeropbrengsten.

## Inhoud

Inhoud .....	3
1. Omschrijving van de school.....	4
1.1 RBOB missie en visie.....	4
1.2 De omgeving van de school.....	4
1.3 Missie en visie De Sleutelaar .....	5
1.4 Hoe verhoudt onze missie en visie zich tot die van RBOB?.....	5
1.5 Openbare karakter van de school .....	6
2. Onderwijskundig beleid van de school.....	7
Onderwijsproces.....	7
Pedagogisch-didactisch (school)klimaat .....	7
3. Stelsel van kwaliteitszorg .....	11
3.1 Algemeen.....	11
3.2 Welke doelen wil de school bereiken?.....	11
3.3 Hoe wordt gericht aan verbetering gewerkt? .....	11
4 Personeelsbeleid .....	14
Inleiding.....	14
Personeelsbeleid in het schoolplan.....	14
Bijlage 1 - Meerjarenplanning .....	16
Bijlage 2 - Jaarplanning 2023-2024 .....	19
Bijlage 3 - Schoolondersteuningsprofiel (SOP).....	22

# 1. Omschrijving van de school

## 1.1 RBOB missie en visie

*Ruimte, groei en vertrouwen voor het beste onderwijs en de beste opvang op elke locatie.*

### Missie

In onze kindcentra ontwikkelt ieder kind zich optimaal en toekomstbewust.

### Visie

Wij inspireren. Wij dagen uit. Wij tonen lef. Ieder kind is welkom. Wij gaan voor vrijheid in verbondenheid. Wij staan voor maatschappelijk bewust opgroeien en ontwikkelen.

Deze missie en visie geven we de komende jaren vorm aan de hand van de volgende vijf principes van organiseren.

### Vijf principes van organiseren

- Primair proces is leidend, optimale kwaliteit en inclusiviteit op elke locatie.
- Ruimte en waardering voor experimenteren, leren en innoveren.
- Goede leiders maken het verschil.
- Professioneel vertrouwen als uitgangspunt.
- Autonomie voor scholen, decentraal is de norm.

Dit zijn de bouwstenen om de gezamenlijke kernwaarden van onze twee stichtingen uit te werken.

### Kernwaarden

- Groei
- Inclusief
- Betrokken
- Ontdekken
- Plezier

Vanuit de missie, visie, kernwaarden en organisatieprincipes hebben we vijf ambitie thema's gekozen.

### Vijf ambitie thema's:

- Gelijke kansen
- Talentontwikkeling
- Samenwerking – verbinding
- Verantwoordelijkheid, vakmanschap en vertrouwen
- Duurzaamheid - Met oog op de toekomst

## 1.2 De omgeving van de school

De Sleutelaar is een school in gemeente Bladel. De gemeente bestaat uit 5 kerndorpen en heeft in totaal zo'n 20.700 inwoners. De Sleutelaar is gelegen in Bladel (10.500 inwoners). In Bladel zijn 4 scholen voor basisonderwijs. De Sleutelaar is de enige school voor openbaar onderwijs in de gemeente. De Sleutelaar is gelegen midden in een wijk. In de buurt van De Sleutelaar ligt op steenworp afstand een basisschool van een ander bestuur.

Onze leerlingen komen zowel vanuit de wijk waarin de school ligt, als uit omliggende wijken en dorpen. Ouders kiezen bewust voor onze school vanwege onze kleinschaligheid en daardoor hoge betrokkenheid bij elkaar. Ook vanwege het openbare karakter van de school: iedereen is welkom,

ongeacht achtergrond, religie en verblijfsduur. De Sleutelaar heeft iets minder dan 100 leerlingen, dit leerlingaantal is naar verwachting redelijk stabiel de komende jaren.

Ons gebouw heeft door de indeling een open karakter met leslokalen en een centrale hal waar lokalen op uitkomen. Op de bovenverdieping is een vide, die weer in contact staat met de hal op de begane grond. Ons schoolplein ligt aan de achterkant van het gebouw, daardoor heeft het een geborgen karakter.

Het team van De Sleutelaar bestaat uit leerkrachten, leerkrachtondersteuner, onderwijsassistent, ondersteuningscoördinator en directeur. Op personeel gebied zijn er de laatste jaren wisselingen geweest. Stabiliteit is waar we nu naar streven en we realiseren ons ook dat er een uitdaging ligt gezien het lerarentekort. Het onderwijs is in beweging en we gaan de hernieuwde visie (2023) van ons onderwijs verder uitwerken de komende jaren.

We werken nauw samen met samenwerkingspartner voor kinderopvang in ons gebouw. Ook hebben we samenwerking met maatschappelijke partners als CJG, Bibliotheek De Kempen en jeugdcoaches.

### 1.3 Missie en visie De Sleutelaar

#### Missie

Iedereen is van harte welkom op De Sleutelaar. Kinderen mogen hier leren, spelen, ontwikkelen, groeien en bloeien. Dat doen we door uitstekend onderwijs voor een stevige basis voor het leven. Samen met de kinderen, ouders en onderwijsprofessionals zijn we De Sleutelaar: een warme, fijne en veilige plek waar we met plezier groeien en bloeien.

#### Visie

##### **Organisatie**

Wij laten kinderen leren in een rijke, uitdagende speel-leeromgeving. Daarbij zijn we binnen en buiten. We werken in jaarklassen en zoeken de verbinding met elkaar waar mogelijk. Ons onderwijs ondersteunen we met een diversiteit aan leermiddelen.

##### **Pedagogisch**

Wij laten kinderen groeien en bloeien. Dat doen kinderen zowel alleen als samen, van en met elkaar, ondersteund door onderwijsprofessionals. Zij maken dagelijks het verschil door af te stemmen op de kinderen. Kinderen en ouders zien we als educatief partners. Er is een veilige en prettige sfeer waarin iedereen zichzelf kan en mag zijn.

##### **Didactisch**

Onderwijs vanuit hoge verwachtingen. Ieder kind kan leren, in zijn eigen tempo. We werken betekenisvol door samenhang te zoeken binnen het lesaanbod. Goede didactische instructies en het werken volgens routines zijn helpend. Methodes zijn onderdeel van ons onderwijs. We vinden het ontzettend belangrijk dat alle kinderen basisvaardigheden als lezen, taal, schrijven en rekenen ontwikkelen. Aangevuld met kennis over de wereld, creativiteit en levensvaardigheden. Gericht op groei van ieder kind.

### 1.4 Hoe verhoudt onze missie en visie zich tot die van RBOB?

De missie en visie van RBOB is overkoepelend en vertelt iets over hoe RBOB het onderwijs wil organiseren en hoe het personeel daarbij een rol speelt. De missie en visie van De Sleutelaar vertellen hoe dit specifiek voor De Sleutelaar is en hoe wij het onderwijs voor De Sleutelaar inrichten, binnen de kaders die de missie en visie van RBOB geven.

In beide visies zijn overeenkomstige thema's. Het inspireren en uitdagen doen we bijvoorbeeld middels een rijke speel en leeromgeving en door binnen en buiten te zijn. Iedereen is welkom staat in beide visies benoemd. Daarbij is afstemming en ondersteuning soms nodig. Het bewust opgroeien en mogen ontwikkelen beschrijven we in de visie van De Sleutelaar als groeien en bloeien.

### 1.5 Openbare karakter van de school

In onze missie beschrijven we dat iedereen welkom is op De Sleutelaar. Dat is ongeacht achtergrond, religie en verblijfsduur. We besteden in ons programma actief aandacht aan de overeenkomsten en verschillen tussen kinderen, zonder voorkeur voor één bepaalde richting. Op De Sleutelaar hebben we aandacht voor ieder kind.

## 2. Onderwijskundig beleid van de school

### Onderwijsproces

#### Pedagogisch-didactisch (school)klimaat

We streven naar resultaten die passend zijn bij onze schoolweging en leerlingen. Op dit moment zijn de opbrengsten niet passend. Dit vraagt om een duurzame aanpak. In komende schooljaren gaan we hier dan ook volop verder mee aan de slag. We hebben onze visie in schooljaar 2022/2023 opnieuw beschreven aan de hand van drie pijlers: pedagogisch, didactisch en organisatorisch. Vanuit deze pijlers kijken we naar ons onderwijs en maken we steeds keuzes, passend bij onze visie.

#### Streefdoelen

We gaan werken met streefdoelen. Er worden streefdoelen op schoolniveau gesteld. Leerkrachten stellen in hun groepsplannen streefdoelen op groepsniveau n.a.v. de school-streefdoelen. De leerkrachten gaan vanuit deze plannen het aanbod afstemmen, ook door te kijken naar onderwijsbehoeften van de kinderen vanuit observaties en data.

We gaan gestandaardiseerde streefdoelen opstellen voor de verschillende leerjaren. Dit geeft richting. Leerkrachten kunnen daarvan, beredeneerd, afwijken. Afwijken naar beneden zou kunnen betekenen dat het schoolstreefdoel niet behaald wordt.

In schooljaar 2022-2023 is al gestart met het formuleren van streefdoelen in groepsplannen. Dit gebeurt in overleg met OC en SD. Als team gaan we het schoolstreefniveau vertalen naar standaard streefdoelen per leerjaar. Leerkrachten gaan dan tijdens een data-bespreking samen met de OC en SD bekijken of die standaard haalbaar is, of dat er meer of minder hoog streven moet zijn en waarom er eventueel afgeweken wordt. Dit wordt vastgelegd in het groepsplan. Vervolgens wordt van daaruit bekeken op welke manier streefdoelen behaald gaan worden en wat daarvoor nodig is. Ook maakt dit het reflecteren op een groepsplan mogelijk. Tijdens de groepsbesprekingen zullen de streefdoelen steeds onderdeel zijn van het gesprek.

Op De Sleutelaar geven we les in een leerstofjaarklassensysteem. We werken in combinatiegroepen en zoeken actief de verbinding tussen die jaargroepen en op leerstofniveau volgens Kansrijke Combinatiegroepen op het gebied van taal. We zetten methodes in om gestalte te geven aan ons onderwijs. Daarin maken we een verschuiving door van het leidend zijn van een methode naar het inzetten van een methode als middel voor beredeneerd aanbod. We willen ernaar toe dat leerkrachten goed op de hoogte zijn van de leerlijnen. Binnen de scholing van Kansrijke Combinatiegroepen hebben we hier al aandacht voor gehad. Dit gaan we verder verbreden. Leerlijnen worden door de OC en SD onder de aandacht gebracht bij leerkrachten. Als OC en SD oriënteren we ons op manieren om leerlijnen verder te implementeren in school. Leerkrachten hebben goed zicht op leerlijnen als ze bekend zijn met de leerlijnen voor het leerjaar waaraan zij lesgeven en het leerjaar daarvoor en daarna om te zorgen voor een goede aansluiting. Als dit zicht er is, maken we de slag door steeds meer te gaan redeneren vanuit de leerlijn. We kijken naar de methode en stemmen ons aanbod beredeneerd af voor de groep en waar nodig voor het individu.

Door werken in combinatiegroepen wordt er een groot beroep gedaan op de zelfstandige en taakgerichte vaardigheden van leerlingen. Hiervoor maken we gebruik van Leren leren. Daarbij zetten we vaardigheden centraal die op die manier geoefend worden. Dit kan in de school nog verder versterkt worden en we gaan ons oriënteren op executieve functies (EF) en hoe we die kunnen integreren in ons onderwijs. Na het oriënteren gaan we ons als team scholen en EF in praktijk brengen zodat dit in iedere groep onderdeel wordt van het onderwijs in een doorgaande lijn. Of daarbij een externe partij nodig is, moet uit de oriëntatiefase gaan blijken.

In de klassen zien we dan terug dat leerkrachten de verlengde instructies en de basisondersteuning door efficiënte organisatie zelf kunnen organiseren. Leerkrachten geven instructies volgens een instructiemodel. Differentiatie is terug te zien in de groep doordat leerlingen op verschillende niveaus werken. Er zijn verkorte instructies en verlengde instructies. Waar mogelijk zijn leerlijnen van een combinatieklas met elkaar verbonden en geeft de leerkracht 1 instructie aan de gehele groep en werken leerlingen op hun eigen leerjaarniveau verder, dit is nu al het geval bij technisch lezen en spelling.

Expliciete instructie op het leerdoel is van belang. Dit gaan we optimaliseren door te gaan werken met een expliciet instructiemodel. Hiervoor gaan we een externe deskundige ons laten scholen en feedback laten geven op ons handelen. We stellen een kijkwijzer op om zo te borgen dat we collegiale consultaties kunnen afleggen om het samen leren verder te vergroten.

Op gebied van lezen (technisch en begrijpend) en spelling zetten we de methodiek rondom Kansrijke combinatiegroepen in. Daarmee verbinden we leerlijnen van de twee leerjaren in een combinatiegroep zoveel mogelijk. Ook zijn we daarmee bezig om taal zoveel mogelijk in samenhang te verzorgen. Bij leesbegrip zijn we thematisch bezig. Dit zorgt voor een rijk aanbod. We gaan in de toekomst meer geïntegreerd werken met leesbegrip en wereldoriëntatie.

Voor rekenen maken we gebruik van de methode Pluspunt, hier wordt niet in gecombineerd, maar dit wordt per jaargroep aangeboden.

We streven naar een veilige en prettige sfeer. Daarom besteden we in alle groepen aandacht aan de sociaal-emotionele ontwikkeling, zelfvertrouwen, weerbaarheid en welbevinden. We gebruiken hierbij de Fides-methode. De symbolen uit deze methodes worden zichtbaar gemaakt in de klassen en de school. Middels een ouderavond hebben we ouders betrokken en geïnformeerd over Fides. Door de manier van werken met combinatiegroepen, wisselt jaarlijks de samenstelling van een groep. Bij de start van ieder schooljaar besteden we aandacht aan groepsvorming door inzet van De Gouden Weken. Doel is om elkaar te leren kennen, elkaar te accepteren zodat er een sfeer van vertrouwen en een goed sociaal klimaat ontstaat in de groep. Na de kerstvakantie zetten we ook in op groepsvorming met De Zilveren Weken. Ook zetten we Rots en Water in in de groepen. We streven ernaar om 2 opgeleide Rots-en-Water-specialisten in de school te hebben. Zij kunnen de rest van het team ondersteunen en daarnaast extra ondersteuning bieden als groepen kinderen dit nodig hebben.

Een werkgroep 'sociaal-emotioneel' gaat zorgen dat de Fides-methodiek regelmatig geagendeerd wordt tijdens overleggen, dat de gouden en zilveren weken onder de aandacht zijn en dat Rots en Water in de school ingezet wordt.

### **Taalontwikkeling**

Taal is belangrijk om de wereld om je heen goed te kunnen begrijpen en om er goed in te kunnen participeren.

In de klas wordt een rijke speel-leeromgeving gecreëerd, dat is een omgeving waarin kinderen geprikkeld worden om taal te gebruiken, hoeken waarin samenwerking mogelijk is, klassen en gangen waar taalproducten van kinderen te zien zijn, door de leerkracht en wordt gezorgd voor aanbod. Daarbij signaleren leerkrachten middels het volgen van leerlingen op de leerlijn, mogelijke achterstanden, liefst in een vroeg stadium. Als deze achterstand er is, is er de mogelijkheid om extra ondersteuning door bijvoorbeeld de onderwijsassistent of leerkrachtondersteuner in te zetten.

Als uit signalering blijkt dat er meer nodig is dan de school kan bieden, verwijzen we bijvoorbeeld naar een logopedist.

In de aansluiting met de voorschoolse opvang is er altijd een warme overdracht als het een leerling



met een VVE-indicatie betreft. De Sleutelaar maakt geen gebruik van een erkende VVE-methode. De leerkracht in groep 1/2 volgen leerlingen nauw via de leerlijnen en geeft extra aanbod aan leerlingen met een VVE-indicatie in bijvoorbeeld de kleine kring en tijdens een werkles.

Als team hebben we afgelopen twee jaren scholing gevolgd op gebied van technisch lezen, spelling en begrijpend lezen. Daarmee hebben we bijna het hele taaldomein gehad op woordenschat na. We zien in de school het aantal kinderen met een niet-Nederlandse achtergrond groeien. Om die redenen blijft taal en woordenschat een thema dat onder de aandacht blijft. We gaan onderzoeken hoe we de kennis van collega's binnen het bestuur hierin kunnen benutten. Voor het vakgebied taal willen we een teamlid laten scholen tot taalcoördinator.

### **Rekenen**

Twee jaar geleden hebben wij een nieuwe methode voor rekenen aangeschaft, deze is geïmplementeerd en er wordt nu in groep 3 t/m 8 mee gewerkt. Uit analyse van ons rekenonderwijs komen kansen om ons de komende jaren verder te ontwikkelen. Hiervoor gaan we een externe deskundige ons laten scholen en feedback laten geven op ons handelen. We stellen een kijkwijzer op om zo te borgen dat we collegiale consultaties kunnen afleggen om het samen leren verder te vergroten.

Op dit moment is een van de teamleden de opleiding tot rekencoördinator aan het volgen. Die gaat ervoor zorgen dat afspraken in de kwaliteitskaart komen en zal regelmatig klassenbezoeken gaan afleggen om andere teamleden te coachen.

### **Burgerschap**

Op dit moment werken we gedurende het jaar aan verschillende projecten en zijn er thema's passend bij burgerschap in onze WO-methode opgenomen. Ook de Fides-methodiek draagt bij aan burgerschapsonderwijs. Het bestaande beleid op gebied van burgerschap moet vernieuwd worden. De komende periode willen we gaan groeien naar een samenhangend en beredeneerd aanbod van burgerschapsonderwijs. Het opstellen van de missie en visie is het vertrekpunt hiervoor. We willen ook een leerlingenraad gaan vormgeven. We gaan het plan vastleggen in een kwaliteitskaart om zo een doorgaande lijn in de school te borgen.

### **Digitale geletterdheid**

Op gebied van digitale geletterdheid gebeuren verschillende dingen in de school. We hebben verschillende materialen om in te zetten en werken aan projecten. Hierbij werken we samen met De Bieb Op School. Ook rondom een stukje 'mediabewustzijn'.

De werkgroep ICT gaat in kaart brengen wat we nu doen en er wordt bekeken wat in het nieuwe curriculum staat. Vervolgens bepalen we de voor ons te zetten stappen van de huidige naar de gewenste situatie.

### **Structuur**

De Sleutelaar kent een klein team. Samen met elkaar dragen we het vele werk dat er op school is. Dit doen we ondersteund door ouders waar dit mogelijk is.

We streven naar een professionele cultuur waarin verantwoordelijkheden verdeeld zijn. Binnen de organisatie van ons onderwijs gaan we werken met vakspecialisten. Deze specialisten nemen het voortouw op verschillende gebieden. Op deze manier hebben teamleden verantwoordelijkheid binnen hun deel van het jaarplan en borgen we expertise binnen de school. Dit gaat de komende jaren vorm krijgen. Daarbij zal vaak een vakspecialist kartrekker zijn in een werkgroep. Deze werkgroep bepaalt samen, in overleg met directie, de ambitie voor hun vakgebied, de doelen en de

acties die zij daarbij gaan uitvoeren.

Al deze werkgroepen samen dragen er zorg voor dat kwaliteitskaarten binnen de school aanwezig zijn en up-to-date zijn. Ook agenderen zij regelmatig zaken die vanuit hun werkgroep belangrijk zijn.

### Wergroepen en hun taken

De werkgroepen kunnen variëren en zijn niet eeuwigdurend. Als een werkgroep een specifieke opdracht heeft, kan de werkgroep ontbonden worden na het voltooien van deze specifieke opdracht. Andere werkgroepen blijven bestaan omdat de onderliggende opdracht is om kwaliteit van onderwijs te stimuleren en recente ontwikkelingen te volgen.

Voorgenomen werkgroepen:

Wergroep	Kartrekker	Taken en verantwoordelijkheden, gebieden	Kwaliteitskaarten
Sociaal-emotioneel	OC, teamlid	Fides methodiek, Rots en Water, Executieve functies	SEO (Fides, R&W) Executieve functies
Rekenen	Rekenco, teamlid	Coördineren, observeren en coachen teamleden, informeren, kennisaanbrengen, analyseren resultaten.	Rekenen
Taal en lezen	Taalco Leesco, teamlid	Leesbegrip, spelling, leestechneik, taal, leesbevordering, woordenschat, NT2, dBoS.	Leestechneik Leesbegrip Spelling Woordenschat Taal
ICT	I-coachen	Digitale geletterdheid, hardwarebeheer.	
Kunst en cultuur	Cultuurco	Coördineren en contact gemeente. Procesgericht werken bij beeldende vorming.	Kunst en cultuur
Jonge kind	Jonge-kind specialist, teamlid	VVE, overgang 2-3, NT2	Kleuteronderwijs
Burgerschap	SD, teamlid	Beleid en aanbod.	
Rapport/portfolio	3 teamleden	Onderzoeken vorm.	Rapport/portfolio
Bewegend leren	Teamlid	Warmhouden.	

## 3. Stelsel van kwaliteitszorg

### 3.1 Algemeen

In de afgelopen jaren is er ingestoken op teamscholing op gebied van Kansrijke Combinatiegroepen. Daarbij zijn specifiek de vakgebieden technisch lezen, spelling en begrijpend lezen door het team met een externe deskundige aangepakt. Waar we als school tegenaan lopen is dat we met een klein team en wisselingen, in schoolontwikkelingen steeds goed moeten kijken hoe we een nieuwe collega meenemen. Om dat goed te kunnen, moet een schoolontwikkeling echt in ons dna zitten. De fase van borging is dan ook belangrijk.

Daarnaast is het aanbrenge van focus een actiepun geweest. Er was vooral veel en verschillend aanbod, dat is teruggebracht naar minder, maar duurzaam aanbod, verspreid over meerdere bijeenkomsten.

### 3.2 Welke doelen wil de school bereiken?

#### Doelen

- Er is goed onderwijs voor een stevige basis zodat we onze streefdoelen op schoolniveau behalen. De basisvaardigheden rekenen, taal en lezen zijn dan op orde.
  - Er wordt gewerkt met streefdoelen op school- en groepsniveau voor lezen, taalverzorging en rekenen.
  - Er is in iedere groep een beredeneerd aanbod, afgestemd op onderwijsbehoeftes en streefdoelen Dit staat beschreven in groepsplannen en is zichtbaar in de groepen.
  - Er wordt gescoord volgens de gestelde streefdoelen van de school op lezen, taalverzorging en rekenen; de basisvaardigheden zijn wat verwacht mag worden volgens de weging van de school.
- Naast basisvaardigheden geven we de leerlingen kennis over de wereld, creativiteit en levensvaardigheden mee.
  - Er is een passend aanbod rondom burgerschap.
  - Er is een passend aanbod rondom digitale geletterdheid.
  - Er is een rijk en geïntegreerd aanbod op gebied van wereldoriëntatie.
  - Er is een rijk en gevarieerd aanbod aan creatieve vaardigheden.
  - Er is een passend aanbod rondom executieve functies.

#### Metten van doelen

Het eerste doel meten we met toetsen: methodetoetsen en methode onafhankelijke toetsen (Cito).

Het tweede doel meten we deels met methodetoetsen. Daarnaast willen we dit meten met observaties en screeningslijsten rondom executieve functies en sociaal gedrag.

We stellen streefdoelen op school- en groepsniveau en in sommige gevallen op leerlingniveau.

Schooldoelen evalueren we in de trendanalyse, 2 keer per schooljaar. Groepsdoelen evalueren we in groepsplannen. Specifieke leerlingdoelen evalueren we in OPP.

Overige doelen gaan we meten met klassenbezoeken en flitsbezoeken door OC en SD. Andere doelen zien we terug in het aanbod, er wordt thematisch gewerkt in de school waar dat kan. Er is een plan geschreven voor burgerschap en digitale geletterdheid en activiteiten zijn gepland en worden uitgevoerd.

### 3.3 Hoe wordt gericht aan verbetering gewerkt?

De structuur van de school gaan we toerusten met specialisten, zij gaan verschillende werkgroepen leiden. Op die manier gaan we naar een structuur waarbinnen gedeeld leiderschap mogelijk is.

De school laat zich door de POraad adviseren over verbeteringen en stellen een verbeterplan op om onderwijskwaliteit te verhogen. De POraad begeleidt de school mee in de uitvoer van deze plannen.

## Teamscholing

Scholing op teamniveau richt zich op het vergroten van de kennis en vaardigheden bij het team om goed onderwijs in rekenen, taal en lezen te kunnen geven. Afgelopen jaren is er ingestoken op Kansrijke Combinatiegroepen. Daarin is recente kennis rondom de didactiek van spelling, technisch lezen en begrijpend lezen aan bod geweest. Op gebied van rekenen is tijdens de implementatie van de nieuwe methode aandacht geweest voor rekendidactiek door een externe deskundige. Komende jaren richten we teamscholing in eerste instantie op het optimaliseren en verbeteren van onderwijskwaliteit in basisvaardigheden. Aangevuld met sociaal-emotionele ontwikkeling en executieve functies.

## Kwaliteitskaarten

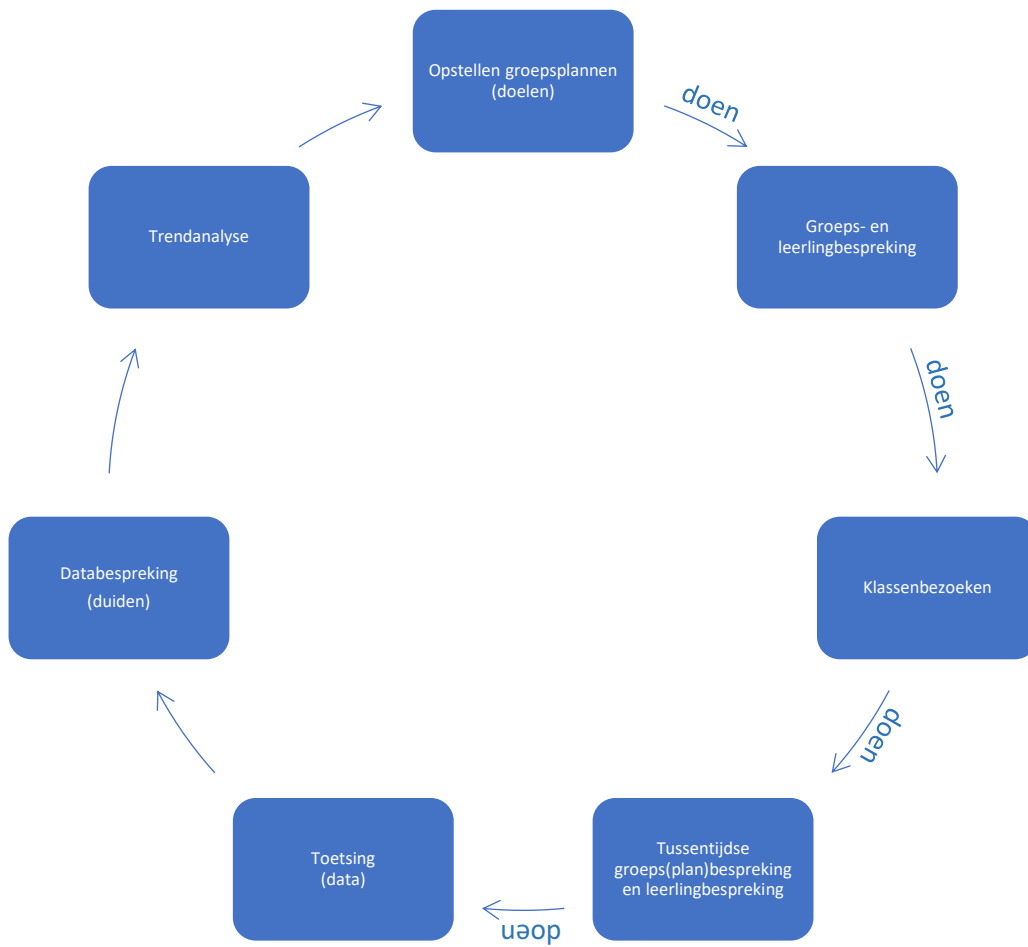
Voor verschillende gebieden hebben we kwaliteitskaarten. De komende jaren worden deze verder vernieuwd en ontwikkeld.

In de kwaliteitskaarten wordt beschreven hoe het didactisch en pedagogisch handelen in de groep vorm krijgt. Door hierin afspraken vast te leggen, borgen we dat we een doorgaande lijn in de school hebben. Kwaliteitskaarten gaan jaarlijks geüpdatet worden door de werkgroepen. Sommige kwaliteitskaarten zijn aanwezig, sommige moeten nog ontwikkeld of vernieuwd gaan worden.

## Ondersteuning en kwaliteitszorg-kalender

Twee keer per schooljaar wordt een trendanalyse gemaakt op basis van alle resultaten op schoolniveau. Dit gebeurt met behulp van het 4D-model (data – duiden – doelen – doen). In de kwaliteitszorg-kalender staat omschreven welke toetsen we afnemen op welk moment. Dit levert, samen met de observaties van de leerkracht data op. Deze data wordt in databesprekingen samen met leerkracht en OC'er geduid (duiden). Uit deze duiding worden nieuwe doelen gesteld en acties bepaald om deze doelen te behalen (doen).

In de kwaliteitskaart ondersteuning gaan we de stappen beschrijven die we jaarlijks doorlopen om de ontwikkeling van leerlingen te volgen. De kwaliteitscyclus is in maart 2023 opnieuw bekeken en aangescherpt. Deze wordt in schooljaar 2023-2024 geïmplementeerd. Deze cyclus doorlopen we tweemaal per schooljaar.



### Van passend naar inclusief onderwijs

Richting inclusief onderwijs is onze eerste stap om de basisondersteuning in de groepen goed weg te zetten. Daar is voor nodig dat het team weet hoe die in elkaar zit en wat er dan van hen verwacht wordt.

## 4 Personeelsbeleid

### Inleiding

Vanuit het Koersplan heeft RBOB de volgende visie op het personeelsbeleid geformuleerd:

*Onze medewerkers krijgen ruimte, vertrouwen, autonomie en waardering. Dit resulteert in betrokken, toegewijde initiatiefrijke collega's die de verbinding en samenwerking zoeken en gericht zijn op groei. Vanuit daar doen zij er als team alles aan zodat ieder kind zich optimaal en toekomstbewust ontwikkelt.*

We werken bij RBOB op basis van de volgende vijf principes van organiseren:

- Primair proces is leidend, optimale kwaliteit en inclusiviteit op elke locatie
- Ruimte en waardering voor experimenteren, leren en innoveren
- Goede leiders maken het verschil
- Professioneel vertrouwen als uitgangspunt
- Autonomie voor scholen, decentraal is de norm

Onderwijskwaliteit wordt gerealiseerd door gedreven en goed gekwalificeerde professionals. RBOB wil als goede, moderne en aantrekkelijke werkgever investeren in medewerkers die professioneel en bevlogen zijn. Hierin is sprake van een open cultuur waarin continue aandacht is voor het welzijn, functioneren en de professionalisering van medewerkers. Onze professionals krijgen ruimte en waardering om te experimenteren, te leren en te innoveren. Goede leiders maken het verschil in de autonome teams en sturen met professioneel vertrouwen als uitgangspunt.

### Personeelsbeleid in het schoolplan

Het personeelsbeleid is gericht op ontwikkeling en waardering van medewerkers en de uitvoering van het onderwijs door medewerkers per school. Daarbij zijn een aantal uitgangspunten van belang:

#### Bevoegdheden en bekwaamheden van de onderwijsprofessionals

RBOB wil haar werknemers faciliteren zodat zij zich kunnen blijven ontwikkelen, breed inzetbaar zijn binnen de organisatie en een bijdrage kunnen leveren aan de organisatiedoelen- en ontwikkeling. Het professionaliseringsbeleid voorziet in het onderhouden van de bekwaamheidseisen van leerkrachten, OOP en directie en het Functiehuis biedt kaders, bevoegdheden en verantwoordelijkheid van deze diverse functies. Onze professionals nemen deel aan interne en externe netwerkgroepen en ontwikkelgesprekken vinden plaats in de vorm van de PROP gesprekkencyclus.

#### Personele maatregelen in samenhang met onderwijskundig beleid

Jaarlijks wordt het werkverdelingsplan dat aansluit bij het onderwijskundig beleid van de school in kaart gebracht en besproken met het team en de MR. In het werkverdelingsplan staat hoe alle werkzaamheden binnen de school worden verdeeld over de beschikbare uren van het personeel.

#### Pedagogisch en didactisch handelen van het onderwijspersoneel

In alle groepen gaat vanaf komend schooljaar gewerkt worden met de Fides-methodiek. Dat is het uitgangspunt voor een fijne omgang met elkaar en om gedrag inzichtelijk te maken en te bespreken. Waar nodig wordt Rots en Water ingezet en gaan we een extra trainer laten scholen.

Het didactisch handelen gaan we inrichten vanuit een instructiemodel. Ter ondersteuning gebruiken we verschillende methodes en methodieken die beschreven zijn in de kwaliteitskaarten.

Teamscholing richt zich op schoolbrede onderwerpen. Het wordt aangemoedigd om daarnaast opleidingen, cursussen, trainingen te volgen. Vooraf wordt in overleg met directie bepaald op deze relevant zijn en aansluiten bij persoonlijke en schoolontwikkelingen.

Het van en met elkaar leren gaat de komende jaren onder andere meer vorm krijgen door ook collegiale consultaties te stimuleren en organiseren.

Evenredige vertegenwoordiging in de schoolleiding

In verband met de huidige verdeling van 55% vrouwen en 45% mannen in de schoolleiding ziet RBOB geen aanleiding op actief beleid te voeren op dit aspect.

## Bijlage 1 - Meerjarenplanning

	2023-2024	2024-2025	2025-2026	2026-2027
<b>Onderwijskundig beleid</b>				
<b>Basisvaardigheden Rekenen, taal, lezen</b>	<ul style="list-style-type: none"> <li>• Leerkrachten kennen de modellen van rekenonderwijs en kunnen die inzetten bij de rekenlessen.</li> <li>• Afspraken rondom aanbod en lestijd zijn vastgelegd in de kwaliteitskaarten en er wordt gehandeld naar deze afspraken.</li> </ul>	<ul style="list-style-type: none"> <li>• Leerkrachten kunnen de modellen van rekenonderwijs beredeneerd inzetten in hun rekenaانبod.</li> </ul>		<ul style="list-style-type: none"> <li>• Er wordt gescoord volgens de gestelde streefdoelen van de school op lezen, taalverzorging en rekenen; de basisvaardigheden zijn wat verwacht mag worden volgens de wegging van de school.</li> </ul>
<b>Methode-leerlijnen</b>	<ul style="list-style-type: none"> <li>• Leerkrachten hebben kennis van de leerlijnen van hun huidige leerjaar op gebied van rekenen, spelling, lezen.</li> <li>• Onderwijs in spelling en technisch en begrijpend lezen wordt ontworpen door leerkrachten op basis van leerlijnen (zoals bij kansrijke combinatiegroepen).</li> <li>• Methode is leidend op gebied van rekenen.</li> <li>• Leerkrachten hebben onderwijsbehoeftes van leerlingen in beeld.</li> </ul>	<ul style="list-style-type: none"> <li>• Leerkrachten hebben kennis van de leerlijnen van hun huidige leerjaar en het jaar ervoor en erna op gebied van rekenen, spelling, lezen.</li> <li>• Onderwijs in spelling en technisch en begrijpend lezen wordt ontworpen door leerkrachten op basis van leerlijnen (zoals bij kansrijke combinatiegroepen).</li> <li>• Methode is leidend op gebied van rekenen, leerkrachten maken bewuste keuzes bij gebruik methode.</li> <li>• Leerkrachten stemmen af op onderwijsbehoeftes van leerlingen en beschrijven dit in het groepsplan.</li> </ul>	<ul style="list-style-type: none"> <li>• Onderwijs is afgestemd op streefdoelen en leerlijnen en ondersteuningsbehoeftes van leerlingen.</li> <li>• Leerlijn is leidend, methode is een hulpbron/-middel.</li> </ul>	<ul style="list-style-type: none"> <li>• Er is in iedere groep een beredeneerd aanbod, afgestemd op onderwijsbehoeftes en streefdoelen, dit staat beschreven in groepsplannen en is zichtbaar in de groepen.</li> </ul>



<b>Burgerschap</b>		<ul style="list-style-type: none"> <li>• Team weet wat burgerschapsonderwijs is en inhoudt.</li> <li>• Er is in beeld wat we allemaal doen aan burgerschap en wat nog niet.</li> </ul>	<ul style="list-style-type: none"> <li>• Er is een plan om burgerschapsonderwijs in een doorgaande lijn te geven gebaseerd op de visie van school.</li> <li>• Materialen/kennis zijn voor handen om burgerschapsonderwijs-plan uit te voeren.</li> </ul>	<ul style="list-style-type: none"> <li>• Invoeren van plan burgerschapsonderwijs.</li> <li>• Er is een passend aanbod rondom burgerschap.</li> </ul>
<b>Digitale geletterdheid</b>		<ul style="list-style-type: none"> <li>• Team weet wat digitale geletterdheid is en inhoudt volgens het masterplan van OCW.</li> <li>• Er is in beeld wat we allemaal doen aan digitale geletterdheid en wat nog niet.</li> </ul>	<ul style="list-style-type: none"> <li>• Er is een plan om digitale geletterdheid in een doorgaande lijn te geven gebaseerd op de visie van school.</li> <li>• Materialen/kennis zijn voor handen om digitale geletterdheid-plan uit te voeren.</li> </ul>	<ul style="list-style-type: none"> <li>• Start invoeren van plan digitale geletterdheid.</li> <li>• Er is een passend aanbod rondom digitale geletterdheid.</li> </ul>
<b>WO</b>			<ul style="list-style-type: none"> <li>• Nieuwe methode voor verkeer implementeren.</li> <li>• Onderzoeken welke methode/methodiek voor WO passend is bij onze school.</li> <li>• Onderzoeken hoe we zoveel mogelijk samenhang kunnen creëren tussen WO en thema's bij begrijpend lezen.</li> </ul>	<ul style="list-style-type: none"> <li>• Implementeren van nieuwe methode/methodiek.</li> <li>• Er is een rijk en geïntegreerd aanbod op gebied van wereldoriëntatie.</li> </ul>
<b>Creatieve vaardigheden</b>		<ul style="list-style-type: none"> <li>• Nieuwe methode voor beeldende vorming implementeren.</li> <li>• Procesgericht werken bij beeldende vorming.</li> </ul>	<ul style="list-style-type: none"> <li>• Thema's uitbreiden met creatieve activiteiten.</li> </ul>	<ul style="list-style-type: none"> <li>• Een aantal keer per schooljaar een gezamenlijk thema in de hele school met ateliers.</li> <li>• Er is een rijk en gevarieerd aanbod aan creatieve vaardigheden.</li> </ul>

<b>Executieve functies</b>		<ul style="list-style-type: none"> <li>• Onderzoeken welke methodiek voor EF passend is bij onze school.</li> <li>• Screeningslijst EF afnemen (0-meting).</li> </ul>	<ul style="list-style-type: none"> <li>• Implementeren nieuwe methodiek EF.</li> </ul>	<ul style="list-style-type: none"> <li>• Er is een passend aanbod rondom executieve functies.</li> </ul>
<b>Kwaliteitszorg</b>				
<b>Streefdoelen</b>	<ul style="list-style-type: none"> <li>• Team maakt kennis met schoolstreefdoelen en standaard streefdoelen per leerjaar.</li> <li>• In de groepsplannen rekenen, lezen, spelling zijn de streefdoelen geformuleerd door leerkracht zelf en de manier waarop deze behaald gaan worden in overleg met OC en SD.</li> <li>• Schoolstreefdoelen en standaard streefdoelen per leerjaar zijn vastgelegd.</li> </ul>	<ul style="list-style-type: none"> <li>• Standaard streefdoelen worden gebruikt: er wordt beredeneerd afgeweken van streefdoelen in overleg met OC, dit wordt vastgelegd in groepsplan.</li> <li>• Er wordt in databespreking met LKR, OC en SD geëvalueerd op de gestelde streefdoelen en gereflecteerd op het wel/niet behalen hiervan in groepsplan.</li> <li>• Leerkrachten beschrijven zelf op welke manier zij streefdoelen gaan behalen en wat daarvoor nodig is.</li> </ul>	<ul style="list-style-type: none"> <li>• Standaard streefdoelen worden gebruikt: er wordt beredeneerd afgeweken van streefdoelen in overleg met OC, dit wordt vastgelegd in groepsplan.</li> <li>• Leerkrachten stellen zelf streefdoelen n.a.v. standaard streefdoelen en leggen hier verantwoording over af aan OC en SD.</li> <li>• Leerkrachten beschrijven zelf op welke manier zij streefdoelen gaan behalen en wat daarvoor nodig is.</li> </ul>	<ul style="list-style-type: none"> <li>• Er zijn streefdoelen op school- en groepsniveau voor lezen, taalverzorging en rekenen.</li> <li>• Er is goed onderwijs voor een stevige basis zodat we onze streefdoelen op schoolniveau behalen. De basisvaardigheden rekenen, taal en lezen zijn dan op orde.</li> </ul>

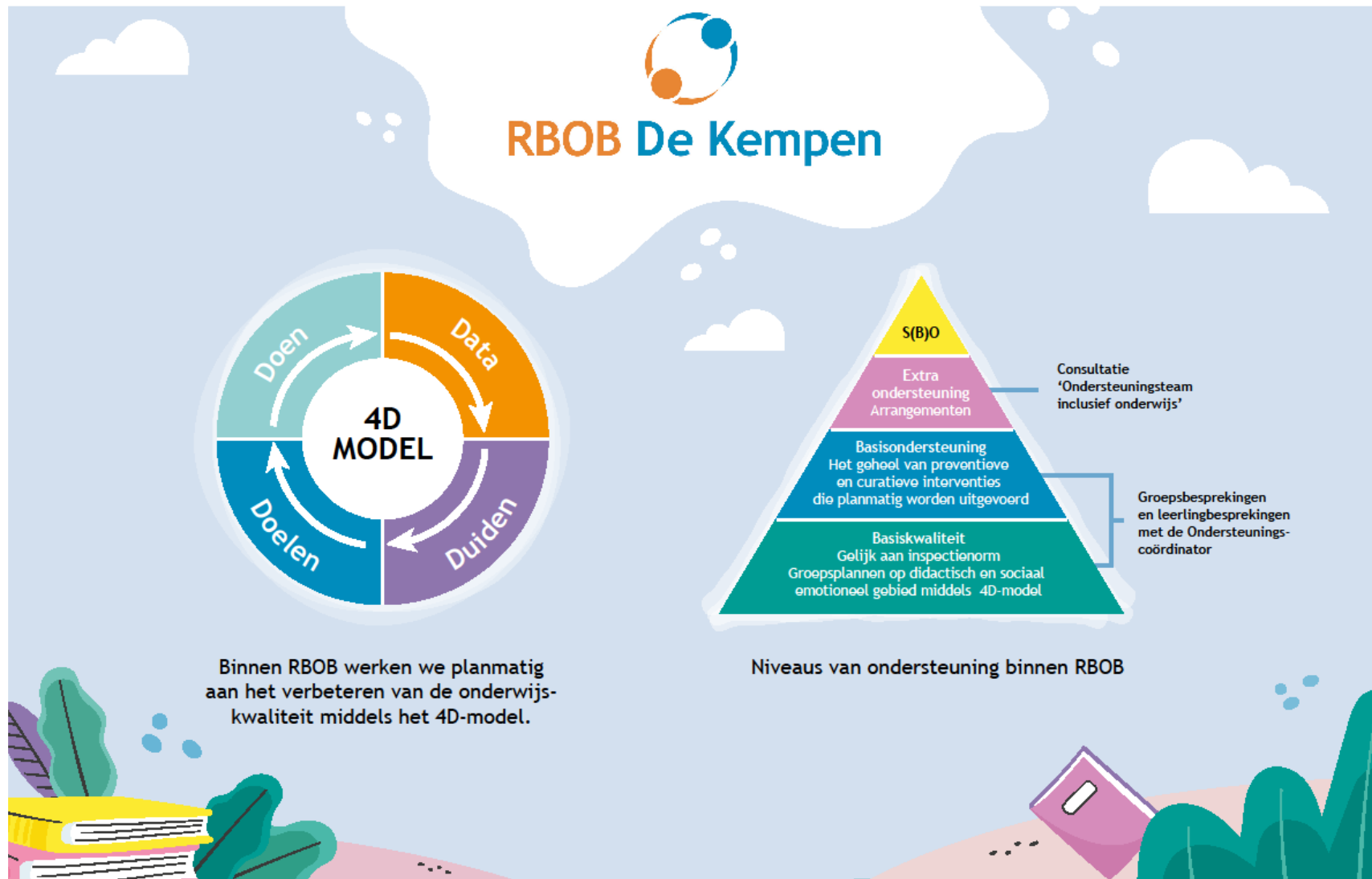
## Bijlage 2 - Jaarplanning 2023-2024

	Data	Duiden	Doelen	Doen	Planning
<b>Onderwijskundig beleid</b>					
In schooljaar 2023-2024 ligt de focus op de basisvaardigheden. Verbeterplan vanuit goed worden goed blijven Plus wordt daar onderdeel van.					
<b>Basisvaardig heden rekenen, taal, lezen</b>	<ul style="list-style-type: none"> <li>Eindopbrengsten zijn onvoldoende.</li> <li>Tussenopbrengsten zijn onvoldoende op lezen, spelling, begrijpend lezen en rekenen.</li> <li>Op enkele onderdelen is stijging te zien tov M-meting.</li> </ul>	<ul style="list-style-type: none"> <li>Kwaliteitscultuur niet stevig genoeg.</li> <li>Instructies niet altijd volgens instructiemodel.</li> <li>Organisatie binnen de combigroep.</li> <li>Wisselingen in het team.</li> <li>Schoolafspraken ontbreken op onderdelen.</li> </ul>	<ul style="list-style-type: none"> <li>Leerkrachten kunnen het EDI-instructiemodel inzetten tijdens hun lessen.</li> <li>Leerkrachten kennen de modellen van rekenonderwijs en kunnen die inzetten bij de rekenlessen.</li> <li>Afspraken rondom aanbod en lestijd zijn vastgelegd in de kwaliteitskaarten en er wordt gehandeld naar deze afspraken.</li> </ul>	<ul style="list-style-type: none"> <li>Verbeterplan opstellen en uitvoeren.</li> <li>Afspraken maken tijdens teammomenten en vastleggen.</li> <li>Klassenbezoeken op afspraken.</li> <li>Gesprekken met leerkrachten over afspraken.</li> <li>EDI-model uitleggen en mee oefenen.</li> </ul>	<ul style="list-style-type: none"> <li>Start schooljaar.</li> <li>Eerste helft schooljaar.</li> <li>Klassenbezoeken gehele schooljaar.</li> <li>N.a.v. klassenbezoeken.</li> <li>Tijdens studiedag begin schooljaar.</li> </ul>
<b>Methode - leerlijnen</b>	<ul style="list-style-type: none"> <li>Eindopbrengsten zijn onvoldoende.</li> <li>Tussenopbrengsten zijn onvoldoende op lezen, begrijpend lezen, spelling en rekenen.</li> <li>Er is groei te zien in opbrengsten, maar dit zit er geen lijn in de groei.</li> </ul>	<ul style="list-style-type: none"> <li>Op gebied van spelling, technisch lezen en begrijpend lezen zijn we geschoold. Hier is team beter op de hoogte van leerlijnen en is aanbod al beter afgestemd. Dit leidt tot een meer beredeneerd aanbod.</li> </ul>	<ul style="list-style-type: none"> <li>Leerkrachten hebben kennis van de leerlijnen van hun huidige leerjaar op gebied van rekenen, spelling, lezen.</li> <li>Onderwijs in spelling en technisch en begrijpend lezen wordt ontworpen door leerkrachten op basis</li> </ul>	<ul style="list-style-type: none"> <li>In groepsbesprekingen het leerlijnenboek gebruiken.</li> <li>Leerkrachten waar mogelijk meerdere jaren zelfde groep.</li> <li>Leerkrachten voeren afspraken in kwaliteitskaart spelling, technisch</li> </ul>	<ul style="list-style-type: none"> <li>Bij iedere groepsbespreking.</li> <li>Gedurende hele jaar.</li> </ul>

		<ul style="list-style-type: none"> <li>• Door kennis van leerlijnen spelling en technisch lezen, is leerkracht in staat beredeneerd aanbod te geven.</li> </ul>	van leerlijnen (zoals bij kansrijke combinatiegroepen).	lezen en begrijpend lezen uit. <ul style="list-style-type: none"> <li>• Klassenbezoeken monitoring afspraken kwaliteitskaart spelling door OC.</li> </ul>	<ul style="list-style-type: none"> <li>• 2x p/j: okt. en mrt.</li> </ul>
		<ul style="list-style-type: none"> <li>• Leerkrachten kennen leerlingen goed, kunnen pedagogisch goed afstemmen, didactisch kan dit nog sterker.</li> </ul>	<ul style="list-style-type: none"> <li>• Methode is leidend op gebied van rekenen.</li> </ul>	<ul style="list-style-type: none"> <li>• Leerkrachten volgen de methode Pluspunt.</li> <li>• Leerkrachten die al beredeneerd kunnen afwijken, doen dit.</li> </ul>	<ul style="list-style-type: none"> <li>• Gedurende hele jaar.</li> </ul>
		<ul style="list-style-type: none"> <li>• Door gebruik van vaste lesopbouw spelling, technisch lezen worden routines ingesleten en is kwaliteit van lessen beter waardoor resultaten kunnen stijgen.</li> <li>• Op gebied van rekenen wordt de methode veelal gevolgd.</li> </ul>	<ul style="list-style-type: none"> <li>• Leerkrachten hebben onderwijsbehoeftes van leerlingen in beeld.</li> </ul>	<ul style="list-style-type: none"> <li>• In groepsplannen worden individuele onderwijsbehoeftes beschreven.</li> <li>• In groepsplannen wordt beschreven hoe leerkrachten omgaan met onderwijsbehoeftes van leerlingen.</li> </ul>	<ul style="list-style-type: none"> <li>• 2x p/j n.a.v. Citotoetsen.</li> <li>• 2x p/j n.a.v. Citotoetsen.</li> </ul>
<b>Kwaliteitszorg</b>					
<b>Streefdoelen</b>	<ul style="list-style-type: none"> <li>• Eindopbrengsten zijn onvoldoende.</li> <li>• Tusselopbrengsten zijn onvoldoende op lezen, spelling, begrijpend lezen en rekenen.</li> </ul>	<ul style="list-style-type: none"> <li>• Er is niet eerder gewerkt en gedacht door leerkrachten vanuit referentieniveaus.</li> <li>• Er is niet eerder gewerkt door leerkrachten met</li> </ul>	<ul style="list-style-type: none"> <li>• Team maakt kennis met schoolstreefdoelen en standaard streefdoelen per leerjaar.</li> </ul>	<ul style="list-style-type: none"> <li>• TV over schoolweging en streefniveau en onze data.</li> <li>• Voeren van datagesprekken met LKR, OC en SD en evalueren op streefdoelen en</li> </ul>	<ul style="list-style-type: none"> <li>• 2x p/j n.a.v. Citotoetsen.</li> <li>• 2x p/j n.a.v. Citotoetsen.</li> </ul>

		streefdoelen in groepsplannen.		opstellen nieuwe streefdoelen.	
			<ul style="list-style-type: none"> <li>In de groepsplannen rekenen, lezen, spelling zijn de streefdoelen geformuleerd door leerkracht zelf en de manier waarop deze behaald gaan worden in overleg met OC en SD.</li> </ul>	<ul style="list-style-type: none"> <li>LKR maakt groepsplan en legt daarin streefdoelen vast en beschrijft hoe de streefdoelen behaald gaan worden, wat daarvoor nodig is en hoe ondersteuning eruit ziet.</li> <li>OC controleert groepsplannen en geeft feedback.</li> </ul>	<ul style="list-style-type: none"> <li>2x p/j n.a.v. Citotoetsen.</li> <li>2x p/j n.a.v. Citotoetsen.</li> </ul>
			<ul style="list-style-type: none"> <li>Schoolstreefdoelen en standaard streefdoelen per leerjaar zijn vastgelegd.</li> </ul>	<ul style="list-style-type: none"> <li>OC en SD bekijken schoolstreefdoelen zoals opgesteld in 2022-2023.</li> <li>OC en SD stellen deze doelen bij a.d.h.v. nieuwe data (eindtoets, weging).</li> <li>OC en SD maken voorzet voor streefdoelen per leerjaar.</li> <li>OC en SD communiceren deze streefdoelen met team.</li> </ul>	<ul style="list-style-type: none"> <li>Start schooljaar.</li> <li>Start schooljaar.</li> <li>Start schooljaar.</li> <li>Bij data-besprekingen in februari/maart.</li> </ul>

## Bijlage 3 - Schoolondersteuningsprofiel (SOP)



### Schoolondersteuningsprofiel

Naam van de school:  Logo:

### Algemene gegevens

Adres:   
Tel. nr.:   
Bestuur:

### Onderwijsconcept

Regulier openbaar onderwijs  
Leerstofjaarklassysteem  
(Kansrijke) Combinatiegroepen

### Leerlingpopulatie

Weging:   
Spreiding:

#### Kenmerken

Kleine dorpsschool met gemengde populatie. Kinderen met verschillende (religieuze en culturele) achtergronden en anderstalige ouders. Voornamelijk uit de wijk en omliggende wijken, enkele leerlingen uit omliggende dorpen.

### Basisondersteuning

(Bovenop minimale basis van het samenwerkingsverband, zie hiervoor het ondersteuningsplan op de website van het SVW)

	--	-	+	++
De school is vaardig in het signaleren van onderwijsbehoeften	<input type="radio"/>	<input type="radio"/>	<input checked="" type="radio"/>	<input type="radio"/>
De school werkt handelingsgericht	<input type="radio"/>	<input checked="" type="radio"/>	<input type="radio"/>	<input type="radio"/>
Dekkend aanbod dyslexie + adequate inzet van het dyslexieprotocol	<input type="radio"/>	<input checked="" type="radio"/>	<input type="radio"/>	<input type="radio"/>
Dekkend aanbod dyscalculie + adequate inzet van het ERWD-protocol	<input type="radio"/>	<input checked="" type="radio"/>	<input type="radio"/>	<input type="radio"/>
Dekkend aanbod op gebied van NT2	<input type="radio"/>	<input checked="" type="radio"/>	<input type="radio"/>	<input type="radio"/>
Dekkend aanbod voor kinderen met een lagere intelligentie	<input type="radio"/>	<input checked="" type="radio"/>	<input type="radio"/>	<input type="radio"/>
Dekkend aanbod voor kinderen met een hogere intelligentie	<input type="radio"/>	<input checked="" type="radio"/>	<input type="radio"/>	<input type="radio"/>
Passende ondersteuning op sociaal-emotioneel gebied	<input type="radio"/>	<input type="radio"/>	<input checked="" type="radio"/>	<input type="radio"/>
Gedragsondersteuning bij internaliserend en externaliserend gedrag	<input type="radio"/>	<input checked="" type="radio"/>	<input type="radio"/>	<input type="radio"/>

### Onderscheidende voorzieningen

- 
- 
- 
- 
- 
- 
- 
- 

### Ontwikkelpunten

t.a.v. verbreden basisondersteuning:

- 
- 
- 
- 
- 

#### Toelichting

### Fysieke toegankelijkheid

	JA	NEE	DEELS
Rolstoelgebruikers	<input checked="" type="radio"/>	<input type="radio"/>	<input type="radio"/>
Visuele beperking	<input type="radio"/>	<input type="radio"/>	<input checked="" type="radio"/>
Auditieve beperking	<input type="radio"/>	<input type="radio"/>	<input checked="" type="radio"/>

#### Medische handelingen

(Bijv. wie voert deze uit? Welke middelen hebben jullie? BHV?)

BHV (opgeleide teamleden).  
Kennis over diabetes (bij enkele teamleden).