



Versterken en samenwerken

Stichting Scholen aan Zee

Contactadres

Drs. F. Bijlweg 10
1784 MC Den Helder
www.scholenaanzee.nl

Bestuursnummer 40931
Brinnummer 00MV
21VB

Contactpersoon jaarverslag

drs. R.A. Korteweg, bestuurssecretaris
r.korteweg@scholenaanzee.nl

Inhoudsopgave

Voorwoord	5
BESTUURSVERSLAG	
1. Algemene informatie	6
1.1 Inleiding	6
1.2 Stichting Scholen aan Zee	6
1.3 Visie, missie en kernwaarden	6
1.4 Organisatie	7
2. Verslag College van Bestuur	9
2.1 Inleiding	9
2.2 Koers Scholen aan Zee	9
2.3 Leerlingen	10
2.4 Onderwijs	11
2.5 Community College	15
2.6 Personeel	18
2.7 Kwaliteitszorg	22
2.8 Governance	22
2.9 Huisvesting	23
2.10 Bedrijfsvoering en ICT	24
2.11 Medezeggenschap	25
2.12 Horizontale verantwoording	26
2.13 Samenwerkingsverbanden en verbonden partijen	27
2.14 Klachten en integriteit	28
3. Verslag Raad van Toezicht	30
3.1 Governance	30
3.2 Focus in 2017	30
3.3 Samenstelling	31
3.4 Werkwijze	33
4. Financiële situatie op balansdatum	35
4.1 Netto resultaat	35
4.2 Resultaatbestemming	35
4.3 Vermogenspositie	35
4.4 Kengetallen vermogens- en budgetbeheer	35
5. Continuïteitsparagraaf	38
5.1 Inleiding	38
<i>Deel A: gegevensset</i>	
5.2 Kengetallen personeel	38
5.3 Meerjaren begroting 2018-2021	38
5.4 Meerjaren balans 2018-2021	39
5.5 Kengetallen vermogens- en budgetbeheer	40
<i>Deel B: overige rapportages</i>	
5.6 Planning & Control	40
5.7 Risicoparagraaf	41
5.8 Rapportage vanuit toezichthoudend orgaan	42

JAARREKENING

6. Jaarrekening 2017 – Scholen aan Zee	43
6.1 Balans (na resultaatbestemming)	43
6.2 Staat van baten en lasten	44
6.3 Kasstroomoverzicht	45
6.4 Algemene toelichting op grondslagen voor waardering en resultaatbepaling	46
6.5 Grondslagen voor de waardering van activa en passiva	46
6.5.1 Activa	46
6.5.2 Passiva	48
6.6 Grondslagen voor bepaling en berekening van het resultaat	50
6.7 Financiële instrumenten	51
6.8 Activa	52
6.9 Passiva	54
6.10 Niet uit de balans blijvende verplichtingen	57
6.11 Baten	58
6.12 Lasten	59
6.13 Financiële baten en lasten	64

OVERIGE GEGEVENS

7. Overige gegevens	65
7.1 Resultaatbestemming	65
7.2 Gebeurtenissen na balansdatum	65
7.3 Controleverklaring accountant	65

BIJLAGEN

- Bijlage 1 - Contactgegevens Scholen aan Zee
- Bijlage 2 - Verklarende woordenlijst

Voorwoord

Versterken en samenwerken

Scholen aan Zee staat voor de uitdaging om goed en aantrekkelijk onderwijs te bieden en haar positie als enige aanbieder van voortgezet onderwijs in de gemeente Den Helder te behouden en te versterken. De maatschappelijke opdracht voor Scholen aan Zee is ook door goed onderwijs Den Helder naar een hoger plan te brengen.

Samenwerken aan beter onderwijs

Naast de noodzakelijke focus op het verbeteren en vernieuwen van het onderwijs is in 2017 daar de noodzaak en het belang tot versterken en verbinden aan toegevoegd. Met elkaar werken we continu aan beter onderwijs. We zien op tal van terreinen de stappen die we daarin aan het zetten zijn. Er wordt hard gewerkt en we durven transparant te zijn. Het leren van en met elkaar binnen de verschillende scholen en op het bedrijfsbureau krijgt steeds meer inhoud. De banden met de gemeenschap, de gemeente en andere schoolbesturen is ook hechter geworden.

Onderwijsbestuurders in het publieke domein

Na een periode van overgang en interim staan wij vanaf maart 2017 als collegiaal tweehoofdig College van Bestuur aan het roer. Samen met de vier directeuren wordt er, vanuit het perspectief van de basis op orde, inhoud gegeven aan vernieuwing, samenwerking en verbinding. Naast de verantwoordelijkheid voor het besturen van de eigen organisatie is het onze opdracht om als onderwijsbestuurders mede verantwoording te nemen en uit te dragen voor het publieke domein, meer specifiek voor de sociaaleconomische samenhang in de gemeente en de regio. Om die reden is er ingezet op het verbeteren van de regionale en lokale bestuurlijke contacten. Met het ROC Kop van Noord-Holland is in 2017 een intentieovereenkomst afgesloten gericht op samenwerking op het gebied van onderwijs, bedrijfsvoering en faciliteiten.

Perspectief

Financieel gezien is de organisatie gezond, maar er komen nog forse uitdagingen op ons af. De krimp zet voort waarmee de verhouding tussen het onderwijzend personeel en onderwijsondersteunend personeel verder onder druk komt te staan en herschikking en reductie van de huisvesting om aandacht vraagt. Afnemende leerlingaantallen leiden ook tot de noodzaak om het onderwijs anders in te richten en de scholen van Scholen aan Zee meer te integreren met elkaar en met de bredere omgeving. Met de ingezette veranderingen werken we aan toekomstigbestendig en vooral aantrekkelijk onderwijs.

We hebben elkaar nodig. Samen, niet verdeeld maar gedeeld en geen wij-zij maar wij. Dit doen we zowel binnen Scholen aan Zee en met onze partners in de omgeving.

Reinier de Voogd en Joke Plass
College van Bestuur Scholen aan Zee

1. Algemene informatie

1.1 Inleiding

In dit hoofdstuk wordt algemene informatie gegeven over Scholen aan Zee. Er is aandacht voor de visie, missie en kernwaarden. Tevens wordt de inrichting van de organisatie belicht.

1.2 Stichting Scholen aan Zee

Scholen aan Zee is een stichting die voorgezet onderwijs aanbiedt in Den Helder en Julianadorp. Twee scholengemeenschappen met in totaal drie scholen. De drie scholen zijn Mavo aan Zee, Beroepsonderwijs aan Zee en Lyceum aan Zee. Op het Junior College in Julianadorp bieden we al deze schooltypes aan in de onderbouw. Daarnaast valt binnen de stichting de Schakel aan Zee. Schakel aan Zee heeft als doel anderstalige leerlingen tussen 12 en 18 jaar onderwijs aan te bieden, daar deze leerlingen leerplichtig zijn en een goede start moeten kunnen maken in de Nederlandse samenleving.

Van oorsprong hebben de scholen zowel de interconfessionele, christelijke overtuiging als een algemeen bijzonder, openbaar karakter. De identiteit komt tot uiting in de kernwaarden respect, verantwoordelijkheid, zelfstandigheid, gelijkwaardigheid en pluriformiteit, die leidend en sturend zijn in het handelen van medewerkers en leerlingen.

1.3 Visie, missie en kernwaarden

De visie en missie van Scholen aan Zee zijn als volgt geformuleerd:

Scholen aan Zee leidt leerlingen op tot goed ontwikkelde, zelfbewuste wereldburgers met een diploma op hún niveau. Leerlingen die in staat zijn een bijdrage te leveren aan verdere opbouw en verbetering van onze maatschappij. Hiertoe zet Scholen aan Zee zich in voor de ontwikkeling van alle talenten en voor hoogwaardig en uitdagend onderwijs binnen doorlopende leerlijnen en kleine en overzichtelijke eenheden. Scholen aan Zee is als maatschappelijke onderneming naar buiten gericht. Belanghebbenden worden bij de beleidsontwikkeling en het afleggen van verantwoording over de resultaten betrokken.

Een van de grootste uitdagingen in het onderwijs van vandaag is om te gaan met de groeiende verschillen tussen leerlingen. Om het maximale uit ieder kind te halen is het essentieel dat leerlingen in toenemende mate onderwijs krijgen dat past bij hun individuele talenten, leervoorkeuren en mogelijkheden. Op alle locaties van Scholen aan Zee wordt hieraan hard gewerkt op een manier die aansluit bij de ontwikkelfase waarin de school verkeert. De doelgroepen van de scholen verschillen en daarom verschilt ook de manier waarop het onderwijs aansluit op de individuele behoeften van de leerlingen.

Kernwaarden

Scholen aan Zee kent vijf kernwaarden die leidend en sturend zijn in het handelen van alle medewerkers en leerlingen; zij komen tot uitdrukking in waarde(n)vol onderwijs, waarin de visie en missie gewaarborgd zijn. Het gaat om:

- respect
- verantwoordelijkheid
- zelfstandigheid
- gelijkwaardigheid
- pluriformiteit

1.4 Organisatie

Onder de stichting Scholen aan Zee vallen twee scholengemeenschappen:

- een brede scholengemeenschap met vmbo, havo en vwo, vallend onder brinnummer 00MV
- een smalle scholengemeenschap met vmbo, die valt onder brinnummer 21VB

Scholen

De scholen Lyceum aan Zee, Mavo aan Zee en Beroepsonderwijs aan Zee zijn categoriaal georganiseerd. In het verslagjaar komt steeds meer nadruk te liggen op het zoeken naar de samenhang en samenwerking tussen de scholen in relatie tot het Strategisch Meerjaren Plan (SMP) 2015-2020. De drie scholen worden elk door een schooldirecteur aangestuurd. Deze valt onder de directe aansturing en verantwoordelijkheid van het tweehoofdig College van Bestuur (CvB).

Schakel aan Zee

Schakel aan Zee heeft als doel anderstalige leerlingen tussen 12 en 18 jaar onderwijs aan te bieden, zodat deze leerlingen een goede start kunnen maken in onze samenleving. Hierna is het de bedoeling om vanuit Schakel aan Zee te schakelen naar vormen van regulier onderwijs of het ROC. Dit betekent dat Scholen aan Zee de leerlingen niet alleen onderwijst in de Nederlandse taal, maar ook in de Nederlandse gebruiken en gewoonten zodat de leerlingen leren zelfstandig te functioneren in de maatschappij. Schakel aan Zee wordt aangestuurd door een directeur onder verantwoordelijkheid van het tweehoofdig CvB.

Junior College

Iedere school heeft een afdeling in de onderbouwlocatie Junior College te Julianadorp. De inhoudelijke verantwoordelijkheid voor elk van deze onderbouwafdelingen ligt tot nu toe in de handen van de betreffende schooldirecteur. Een van de cruciale punten is het garanderen van een doorlopende leerlijn vanuit het Junior College naar de scholen in Den Helder. Het Junior College als gebouw en als gemeenschap wordt aangestuurd door het CvB, daartoe bijgestaan door een locatieleider en ondersteuning.

Bedrijfsbureau

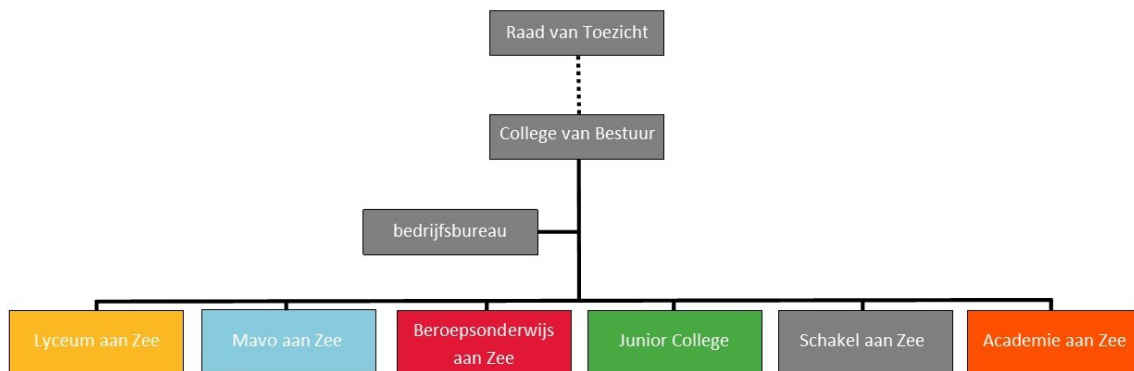
Het bedrijfsbureau ondersteunt het CvB, de schooldirecteuren en de rest van de organisatie op verschillende gebieden. In het bedrijfsbureau hebben de ondersteunende afdelingen hun plaats, zoals financiën, HR, leerlingadministratie, facilitair en communicatie. Het CvB wordt inhoudelijk en procesmatig bijgestaan door de afdeling bestuursondersteuning.

Academie aan Zee

Scholen aan Zee wil een moderne, professionele en ontwikkelingsgerichte onderwijsorganisatie zijn. Om dat te worden en verder te bestendigen is structurele aandacht voor scholing en professionalisering een vereiste. Hiertoe is onder andere in 2010 de Academie aan Zee opgericht. De academie organiseert en coördineert scholings- en leeractiviteiten, zoals inspiratiemiddagen en interessante lezingen. Bij deze activiteiten richt Academie aan Zee zich op een aantal speerpunten, zoals maatwerk en digitaliseren, opbrengstgericht werken en rendement, passend onderwijs en effectiviteit en efficiëntie. Academie aan Zee richt zich ook op de omgeving: activiteiten voor ouders en voor collega's uit het primair onderwijs of voor ondernemers uit de regio.

Organisatorische inrichting

De organisatie van Scholen aan Zee kan als volgt schematisch worden weergegeven:



Bestuurlijke inrichting

Het tweehoofdig CvB is het bevoegd gezag van Scholen aan Zee. Op het CvB wordt toegezien door een Raad van Toezicht (RvT), die goedkeuringsbevoegdheid heeft met betrekking tot onder andere de begroting, de jaarrekening en het jaarverslag. Hiermee voldoet Scholen aan Zee aan de scheiding tussen bestuur en toezicht.

Het CvB bestaat uit:

- De heer J.T.M. Knigge, interim voorzitter College van Bestuur (tot 1 april 2017)
- De heer R.D. de Voogd, voorzitter College van Bestuur (vanaf 1 maart 2017)
- Mevrouw J. Plass, lid College van Bestuur (vanaf 1 november 2016)

De nevenfunctie van de heer R.D. de Voogd bestond in het lopende verslagjaar uit bestuurslid van het Samenwerkingsverband Kop van Noord-Holland. Mevrouw J. Plass en de heer J.T.M. Knigge hadden in het verslagjaar geen nevenfuncties.

Het team schooldirecteuren bestaat uit:

- Mevrouw M. Pot – directeur Lyceum aan Zee
- De heer H. van Beekum – directeur Mavo aan Zee
- De heer P.C. Helderman – directeur Beroepsonderwijs aan Zee
- Mevrouw M.A.C. Peters – directeur Schakel aan Zee

Juridische structuur

Stichting Scholen aan Zee is statutair gevestigd in Den Helder. De statuten zijn op 14 mei 2007 notarieel vastgesteld. In 2016 is in samenwerking met een extern adviesbureau gewerkt aan het moderniseren van de statuten. Dit concept is in het verslagjaar nog niet bij de notaris gepasseerd. Over bepaalde ontwikkelingen moest nog helderheid komen. De verwachting is dat in 2018 hierover de gewenste helderheid komt en de nieuwe statuten van de stichting Scholen aan Zee kunnen worden afgerond.

2. Verslag College van Bestuur

2.1 Inleiding

In dit hoofdstuk wordt door het CvB verantwoording afgelegd over verschillende domeinen die van belang zijn.

2.2 Koers Scholen aan Zee

De koers van Scholen aan Zee is vervat in het SMP 2015-2020. Dit SMP geeft richting aan de onderwijsontwikkeling en de organisatie. De vijf pijlers voor de planperiode tot 2020 zijn:

- gepersonaliseerd leren
- ontwikkelingsgericht
- gastgericht
- high performance
- Community College.

Gepersonaliseerd leren

Gepersonaliseerd leren is het leerproces waarbij leerlingen op hun eigen wijze en in hun eigen tempo werken aan de leerdoelen. Scholen aan Zee zorgt er zo goed mogelijk voor dat in de planperiode elke leerling de begeleiding ontvangt die past bij de eigen gepersonaliseerde leerroute. Ook kan elke leerling op verschillende niveaus acteren.

Ontwikkelingsgerichtheid

Naast het aanleren van kennis en vaardigheden richt Scholen aan Zee zich ook op talent- en persoonsontwikkeling. Niet alleen van leerlingen, maar ook van medewerkers. Dit vraagt om professionele leergemeenschappen waar experimenteren, onderzoeken en wisselende rollen centraal staan.

Gastgerichtheid

Bij gastgerichtheid gaat het om het oog hebben voor de behoefte van interne en externe gasten (collega's, leerlingen, ouders, de gemeenschap) door een individuele en persoonlijke benadering. Kennis, oprechte interesse, klantgerichtheid spelen hierbij een belangrijke rol.

High performance organisatie

Boven de middelmaat uitstijgen met nieuwe ideeën, kansen, oplossingen en resultaten. Krachtig leiderschap is hierbij erg belangrijk. Binnen een high performance organisatie gaat het om op een gedisciplineerde manier zich te concentreren op datgene dat echt belangrijk is voor de leerlingen en de organisatie.

Community College

De school midden in de samenleving – de samenleving als klaslokaal. Het leren vindt zowel binnen als buiten de school plaats. Met het Community College wil Scholen aan Zee binnen- en buitenschools leren verbinden en wordt samenwerking met de maatschappelijke omgeving gezocht. De activiteiten van het Community College zijn sterk gericht op de omgeving. Door die verbondenheid kunnen leerlingen contextrijke leerervaringen buiten het klaslokaal opdoen.

Speerpunten

De scholen hebben in 2016 drie ontwikkellijnen ingezet om de onderwijsvisie te realiseren. Deze lijnen zijn toetsing, leerdoeldenken en coaching (TLC). Deze lijnen zijn in 2017 uitgediept en binnen de scholen uitgewerkt. Vanwege de tegenvallende onderwijsresultaten is er in 2017 in nauwe afstemming met de

RvT, de komende twee jaar ook voor gekozen in te zetten op het ‘op orde krijgen van de basis’. Dit betekent concreet dat de onderwijskundige kennis, vaardigheden en gedragingen, die cruciaal zijn voor goed onderwijs, op orde komen en stevig verankerd moeten worden binnen de scholen.

Monitoring

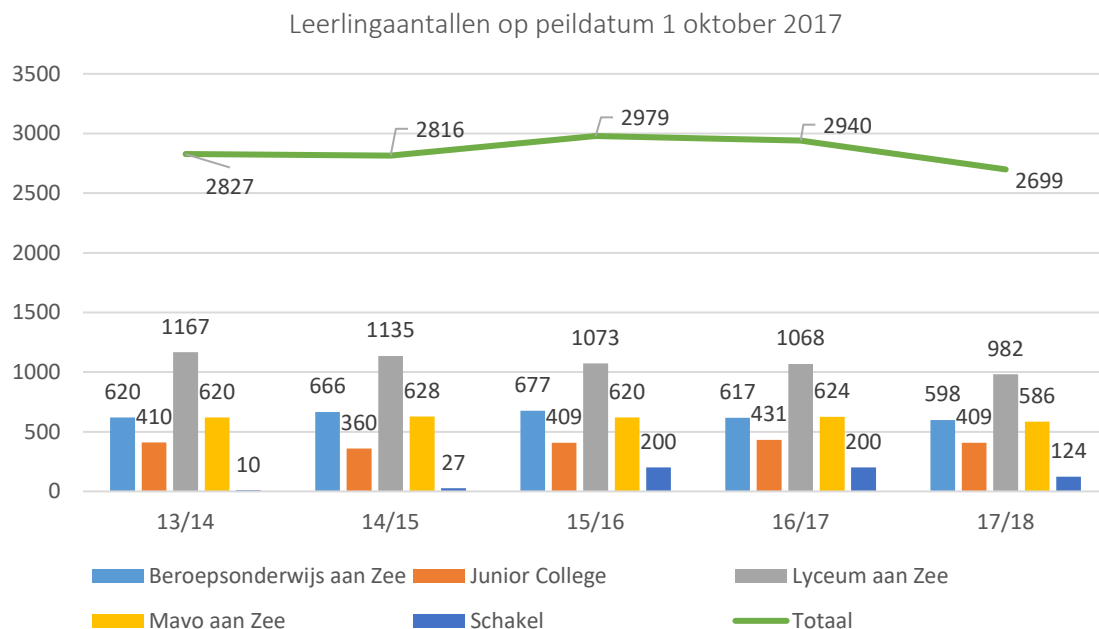
De voortgang op de doelstellingen uit het SMP en de afspraken rond ‘het op orde krijgen van de basis’ worden nauwlettend gevolgd door de RvT. Om dit op systematische wijze te doen, zijn tussen het CvB en de RvT concrete resultaatafspraken gemaakt die periodiek door middel van managementrapportages worden besproken.

2.3 Leerlingen

Op de peildatum van 1 oktober 2017 staan er in totaal 2.699 leerlingen (inclusief vavo-leerlingen) ingeschreven bij Scholen aan Zee:

-	Beroepsonderwijs aan Zee	598
-	Junior College	409
-	Lyceum aan Zee	982
-	Mavo aan Zee	586
-	Schakel aan Zee	124
	Totaal	2.699

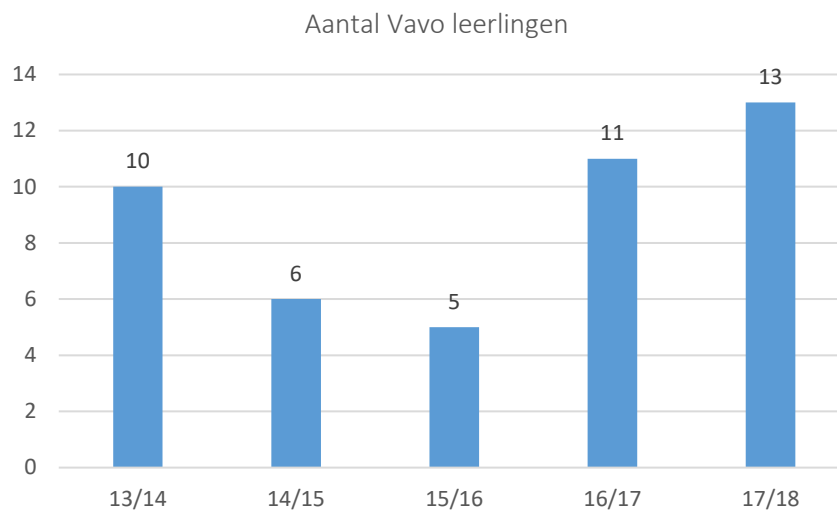
De aantallen wijken in negatieve zin af van de aantallen van voorgaand jaar (2016/2017). Op alle locaties is een afname te zien van het aantal leerlingen. Dit is voornamelijk terug te voeren op de krimp binnen de gemeente Den Helder en de daarmee samenhangende afname van aangemelde leerlingen. Ook heeft het voor een deel te maken met het sterk fluctuerend aantal leerlingen op de Schakel aan Zee. In verschillende samenwerkingsverbanden (bijvoorbeeld SWV Kop van Noord Holland) en met de gemeente Den Helder wordt hierover structureel overleg gevoerd.



Vavo-leerlingen

Voor leerlingen is het mogelijk om via het vavo (voortgezet algemeen volwassenonderwijs) een vmbo-tl-, mavo-, havo- of een vwo-diploma te behalen of delen daarvan via certificaten. Scholen aan Zee werkt samen met het ROC Kop van Noord Holland om leerlingen hierin te faciliteren. Deze leerlingen blijven

ingeschreven bij Scholen aan Zee, maar het onderwijs wordt met duidelijke kaders en afspraken uitbesteed aan het ROC. In onderstaand overzicht is het aantal vavo-leerlingen weergegeven tussen 2014 en 2017.



Het aantal vavo-leerlingen laat vanaf schooljaar 2015/2016 een jaarlijkse stijging zien. In 2017/2018 zijn het in totaal 13 leerlingen; 6 leerlingen van Mavo aan Zee en 7 leerlingen van Lyceum aan Zee.

Schakel-leerlingen

Schakel aan Zee heeft als doel anderstalige leerlingen tussen 12 en 18 jaar onderwijs aan te bieden, zodat deze leerlingen een goede start kunnen maken in onze samenleving. Hierna is het de bedoeling om vanuit Schakel aan Zee te schakelen naar vormen van regulier onderwijs of het ROC.

Er wordt 30 uur per week lesgegeven en het lesaanbod is deels afhankelijk van de groep waarin de les wordt gevolgd. In alle groepen staat Nederlands/NT2 centraal. Dit betekent dat er minimaal 11 uur Nederlands/NT2 wordt gegeven. Er wordt in alle groepen gewerkt vanuit diverse maatschappelijke thema's. Verder worden er vakken zoals rekenen, koken, sport, kunst en cultuur gegeven.

Er stonden op peildatum 1 oktober in 2017 in totaal 124 leerlingen ingeschreven bij Schakel aan Zee. Dit aantal wijkt af van het aantal (200) van vorig jaar. Door verschillende oorzaken (bijvoorbeeld overplaatsing) is er een hoge mate van onvoorspelbaarheid rond het aantal leerlingen binnen Schakel aan Zee.

Zittenblijvers

Bij de overgang van schooljaar 2015/2016 naar 2016/2017 is het percentage zittenblijvers 7,7%. Dat is een stijging ten opzichte van voorgaand jaar (4,5%). In het sectorakkoord VO is het terugdringen van het percentage zittenblijvers als ambitie opgenomen. Het streefpercentage voor het jaar 2020 is 3,8%. Binnen Scholen aan Zee wordt onder andere gewerkt aan het terugdringen van het aantal zittenblijvers door gebruik te maken van de subsidie van het Ministerie van OC&W voor het organiseren van een lente- en zomerschool. Ook worden op de scholen specifieke initiatieven (bijvoorbeeld extra trainingen) genomen om het aantal zittenblijvers structureel te verminderen.

2.4 Onderwijs

We streven naar kwalitatief goed onderwijs voor alle leerlingen. Hierin geldt het waarderingskader van de onderwijsinspectie als onze ondergrens. In 2017 is hard gewerkt om de basis verder op orde te krijgen en structureel de kwaliteit van het onderwijs te verbeteren.

Organisatie van het onderwijs

De uitsplitsing van de scholen, opleidingen, sectoren, vestigingen en leerjaren binnen Scholen aan Zee is onderstaand weergegeven:

School	Opleiding	Sector	Vestiging	Leerjaren
Beroepsonderwijs aan Zee*	vmbo bb + kb	Zorg & Welzijn en Economie, Dienstverlening en Producten	Den Helder	1 t/m 4
			Julianadorp - Junior College	1 + 2
Beroepsonderwijs aan Zee**	vmbo bb + kb	Techniek , Dienstverlening en Producten	Den Helder	1 t/m 4
			Julianadorp - Junior College	1 + 2
Mavo aan Zee*	mavo (v/h vmbo tl)		Den Helder	1 t/m 4
			Julianadorp - Junior College	1 + 2
Lyceum aan Zee*	havo, atheneum, gymnasium		Den Helder	1 t/m 5 en 1 t/m 6
	havo, atheneum		Julianadorp - Junior College	1 + 2 + 3
Schakel aan Zee***	EOA en ISK		Den Helder	n.v.t.

* Deze scholen vormen samen Scholen aan Zee 2, brinnummer 00MV.

** Deze school vormt Scholen aan Zee 1, brinnummer 21VB.

*** De ISK-klas is tot 1-8-2016 ondergebracht bij Beroepsonderwijs aan Zee, daarna toegevoegd aan Schakel aan Zee.

Onderwijsontwikkelingen

Door verschillende ontwikkelingen, zoals technologie¹ en maatschappelijke en culturele veranderingen, kunnen scholen het zich niet permitteren zich niet verder te ontwikkelen. Vele stakeholders, waaronder ouders en leerlingen, vragen hier concreet om. Binnen de scholen wordt hard gewerkt de kwalitatief goed en eigentijds onderwijs te geven. Soms betekent dit dat eerst de basis op orde moet zijn, om daar vanuit de school verder toekomstbestendig te maken.

Mavo aan Zee

Conform het SMP 2015-2020 is de doelstelling dat in 2020 alle leerlingen een persoonlijke leerroute aangeboden krijgen, waarin zij zich optimaal kunnen voorbereiden op de overstap naar mbo of havo. Dit vraagt om een eigentijds curriculum waarin verschillende ontwikkelingen een plek krijgen: een grotere praktische component, het versterken van de oriëntatie op de wereld van opleiding en beroep, ruimte voor 'voice and choice' van de leerling en ontwikkeling van talenten. De mavo is hard bezig met het ontwikkelen en implementeren van TL 3.0. Dit vernieuwende programma verbindt, verrijkt en flexibiliseert het huidige curriculum en ontwikkelt een eigentijds curriculum in de richting van gepersonaliseerde leerroutes, waarin aandacht is voor 21^e-eeuwse vaardigheden, technologie, maatwerk, leren in samenhang tussen de vakken en praktische (leer)ervaringen.

De ambitie voor het aanbieden van persoonlijke leerroutes is niet voorbehouden aan Mavo aan Zee, ook Beroepsonderwijs aan Zee en Lyceum aan Zee willen opschuiven in deze richting.

Lyceum aan Zee

Binnen het lyceum is in het verslagjaar hard gewerkt om aan de hand van een verbeterplan de onderwijskwaliteit te verbeteren. In het schooljaar 2016/2017 is verdiepte aandacht besteed aan de opbrengsten. De rode draad bij de ontwikkeling naar verbeterde onderwijskwaliteit vormt de aandacht voor de organisatiecultuur. Concreet gaat het dan om het gedrag van docenten en management: wie is waarvoor verantwoordelijk, wie heeft welke rol en welk gedrag past daarbij? Er is goede voortgang geboekt en de ingezette verbeteringen werpen hun vruchten af. Ten slotte is door het lyceum in het verslagjaar ook ingezet op 'meer onderwijs op maat' onder andere door de toepassing van activiteiten vanuit Havisten Competent en wordt vaker de samenwerking met de andere scholen van Scholen aan Zee gezocht.

Beroepsonderwijs aan Zee

Binnen het beroepsonderwijs lag in 2017 vooral de focus op een meer aantrekkelijk aanbod van examenprofielen. Vervolgens is ingezet op het verbeteren van de basiskwaliteit en het onderwijskundig leiderschap. In het verslagjaar is onder andere ingezet op het verbeteren van het pedagogisch (school)klimaat en het versterken van een cultuur van opbrengstgericht werken (OGW). Er is besloten collegiale audits uit te voeren in samenwerking met een extern adviesbureau om de voortgang te monitoren en concrete zaken aan te pakken. Aan de hand van een uitgebreid verbeterplan wordt de voortgang bijgehouden.

Schakel aan Zee

Schakel aan Zee heeft haar onderwijsontwikkeling vervat in een schoolontwikkelpuntenplan. Er wordt ook in 2017 gewerkt aan een goed toekomstperspectief voor leerlingen vanuit veiligheid, structuur en vertrouwen. De ontwikkelpunten waaraan gewerkt is in 2017 zijn onder andere intensieve begeleiding van nieuwe teamleden, NT2-beleid voor Scholen aan Zee, zorgplan (met extra zorg voor in-, door- en uitstroom) en extra zorg rond de intake van nieuwe leerlingen.

¹ Technologiekompas voor het onderwijs – hoe slimme ICT onze leerlingen voorbereidt op de toekomst – Kennisnet Trendrapport 2016-2017

Uitslag examens

Onderstaand worden de uitslag van de examens Scholen aan Zee schooljaar 2016/2017 weergegeven:

School	Opleiding	Deelnemers	% Geslaagd
Beroepsonderwijs aan Zee – Zorg & Welzijn	vmbo-B	39	94,9
	vmbo-K	70	87,1
Beroepsonderwijs aan Zee – Techniek	vmbo-B	27	96,3
	vmbo-K	34	67,6
Mavo aan Zee	vmbo-(G)T	208	90,9
Lyceum aan Zee	Havo	172	68,6
	Vwo	79	89,9

Ten opzichte van het voorgaande jaar is op een aantal scholen een (lichte) stijging van het percentage geslaagden waarneembaar. Het vwo stijgt van 70% in 2016 naar 89,9% in 2017. Ook bij de mavo is een lichte stijging zichtbaar (van 89% in 2016 naar 90,9% in 2017). Ten slotte laat ook vmbo-B Techniek een stijging zien van 90% in 2016 naar 96,3% in 2017. Bij de overige opleidingen (havo, vmbo-K techniek en vmbo-K zorg & welzijn) gaat het om dalingen van het percentage geslaagden. De directeuren hebben plannen van aanpak opgesteld om de kwaliteit van het onderwijs structureel te verbeteren. Ook zijn tussen de directeuren en het CvB in managementcontracten concrete afspraken gemaakt om te voldoen aan de normen van de Inspectie.

Inspectie van het Onderwijs

Lyceum aan Zee

Het oordeel aangaande Lyceum aan Zee is in het verslagjaar, net zoals in 2016, onveranderd gebleven. Lyceum heeft het arrangement ‘zwak’ ontvangen. In 2017 heeft de onderwijsinspectie een formeel bezoek gebracht aan Lyceum aan Zee. Door de onderwijsinspectie is aangegeven dat er verbeteringen zijn gemaakt binnen het primair proces, hoewel er aandachtspunten blijven wat betreft de leeropbrengsten. In 2018 wordt een definitief oordeel verwacht.

Beroepsonderwijs aan Zee

In september 2015 is de kwaliteit van het onderwijs van Beroepsonderwijs aan Zee ‘voldoende’ beoordeeld en is een basisarrangement ingesteld. In de afgelopen periode is door verschillende factoren de kwaliteit van het onderwijs onder druk komen te staan. Op basis van een concreet verbeterplan is het beroepsonderwijs bezig de onderwijskwaliteit te verhogen en te borgen en het pedagogische klimaat te verbeteren. In 2018 vindt het formele inspectiebezoek plaats.

Mavo aan Zee

In 2017 is informeel contact geweest tussen de directeur van Mavo aan Zee en de onderwijsinspectie. Gezien de goede resultaten zag de onderwijsinspectie in 2017 geen aanleiding een formeel bezoek te brengen. De directeur van de mavo heeft voor 2018 wel om een bezoek verzocht om de school integraal tegen het licht te houden.

Schakel aan Zee

Op 16 mei 2017 is een onderzoek uitgevoerd op Schakel aan Zee. Tijdens dit eerste onderzoek is een algemeen beeld gevormd over de kwaliteit van het onderwijs en over de naleving van wet- en regelgeving. Binnen Schakel aan Zee is in 2017 hard gewerkt aan de kwaliteit van het onderwijs en het op orde krijgen van randvoorwaardelijke zaken. Op basis van het onderzoek heeft de onderwijsinspectie aangegeven dat het onderwijsproces op de afdeling EOA (Schakel aan Zee) op de onderzochte onderdelen van voldoende niveau is, al zijn er enkele verbeterpunten. De onderwijsinspectie heeft er vertrouwen in dat deze onderdelen op korte termijn geborgd worden.

Onderwijstijd

Vanaf 1 augustus 2015 is de wet modernisering onderwijstijd van kracht. Dit houdt in dat er voor scholen in het voortgezet onderwijs een urennorm voor de hele schoolloopbaan bestaat in plaats van per leerjaar. Dit geeft scholen meer vrijheid om tot een eigen en meer flexibel onderwijsprogramma te komen dat meer uitgaat van maatwerk. Het vastgestelde gemiddeld aantal uur per opleiding moet wel gehaald worden: vmbo – 3.700 uur, havo – 4.700 uur en het vwo – 5.700. Daarnaast moeten leerlingen minimaal 189 dagen per jaar onderwijs krijgen. Scholen aan Zee voldoet gemiddeld aan de gestelde norm.

2.5 Community College

In deze paragraaf wordt inzichtelijk gemaakt hoe het door de gemeente Den Helder voor 2017 aan Scholen aan Zee toegekende subsidiebedrag is aangewend.

Community College

Scholen aan Zee heeft in het SMP 2015-2020 het Community College als één van de vijf pijlers aangewezen. Als Community College wil Scholen aan Zee binnen- en buitenschools leren verbinden en wordt samenwerking met de maatschappelijke omgeving gezocht. Het onderwijs van het Community College is daarmee sterk gericht op de omgeving. Op die manier kunnen we ook Den Helder aantrekkelijk en vitaal houden en ontstaat er een sterke verbinding tussen de gemeenschap en de school.

Gepersonaliseerd leren

Het gedachtegoed achter de school als Community College is essentieel om tegemoet te kunnen komen aan een steeds grotere vraag naar 'leren op maat' en de motivatie van leerlingen te vergroten. Daarmee is de ontwikkeling van de school als Community College onlosmakelijk verbonden met de ontwikkeling van het gepersonaliseerd leren. De buitenschoolse leerervaringen bieden kansen voor gepersonaliseerde trajecten. Leerlingen hebben meer keuzevrijheid. Er wordt een groot beroep gedaan op de eigen verantwoordelijkheid. Leren in en met de community doet een beroep op de leerling als individu.

Doelstellingen 2017-2018

Het Community College heeft de volgende doelstellingen voor 2017/2018 geformuleerd:

- inzicht krijgen op leerdoelen en implementeren in het curriculum
- good practices ontwikkelen in overleg met de partners
- verbinding maken tussen inhoud van projecten en kerndoelen per leergebied/vak
- Community College wordt een vast onderdeel van het curriculum - iedere vakgroep heeft minimaal 1 zichtbaar onderdeel per leerjaar in het PTA opgenomen

Toegevoegde waarde

De toegevoegde waarde van het Community College begint steeds meer helder en concreet te worden voor de interne organisatie en ook binnen de samenleving raakt het steeds steviger verankerd. De projecten die voldoen aan wat de school verstaat onder buitenschools leren onder de noemer van het Community College zijn verdeeld onder de volgende vijf deelgebieden: (1) sport, (2) cultuur, (3) ondernemerschap, (4) zorg en welzijn en (5) natuur en techniek. De maatschappelijke stage omvat een groot deel van deze projecten. Onderstaand is een overzicht opgenomen van alle projecten in 2017.

Activiteitenoverzicht 2017

G-niale Kunstweek 2017

Ook in 2017 heeft Scholen aan Zee meegedaan aan de 'De G-niale Kunstweek'! Door de inzet van verschillende partners worden er ontmoetingen tot stand gebracht tussen mensen met en zonder

beperking. Of tussen ouderen en jongeren. Door elkaar te ontmoeten wordt gestimuleerd dat mensen samen gaan creëren en beleven. Naast het lyceum hebben ook de mavo en Schakel aan Zee deelgenomen. In een aparte sessie bij Triade hebben leerlingen samen een kunstwerk gemaakt voor Sail. Het kunstwerk had als inspiratie de zee. Leerlingen hebben tijdens deze werksessie met elkaar gesproken en zo meer inzicht gekregen in elkaars wereld.

Schakel aan Zee zingt met het Huisduinerkoor

Leerlingen van Schakel aan Zee hebben onder leiding van twee koorleden, waaronder de dirigent en de accordeonist, zeemansliedjes gezongen. Zowel de leerlingen als de mannen van het Huisduinerkoor waren zeer enthousiast over de `repetities`. Uiteindelijk was het doel om samen met het complete Huisduinerkoor een aantal optredens te verzorgen.

Joint Venture Earth

Het schip Ecolution, ontworpen door de in 2014 overleden astronaut Wubbo Ockels, lag in de haven van Den Helder. De nieuwe missie van de Ecolution is om naar de Noordpool te varen. De uitdaging is deze tocht helemaal Co2-vrij te maken. Leerlingen van Scholen aan Zee zijn in juni uitgenodigd dit bijzondere schip te bezoeken en mee te denken over de missie. Docenten van Scholen aan Zee zijn druk bezig geweest een projectweek te organiseren. Er zijn workshops met thema's als klimaatverandering, ontdekkingsreizen, ruimtevaart, energie, techniek en innovatie georganiseerd.

Flashmob Sail 2017

Een aantal van onze leerlingen is bezig geweest samen met de heer Rik Niks van Body Language een Flashmob te maken. Deze is op 17 juni 2017 in drie grote steden in Nederland uitgevoerd. Met de Flashmob wordt de aandacht getrokken voor Sail 2017.

Sail 2017

Leerlingen zijn op diverse manieren betrokken in de aanloop naar Sail. In juni heeft de landelijke Buitenspeeldag plaatsgevonden. Leerlingen van Mavo aan Zee hebben een creatieve activiteit met het thema 'Sail' voor bewoners van 's Heeren Loo georganiseerd. Ook in juni zijn leerlingen betrokken bij een culturele dag voor crewleden van de schepen. In deze maand was ook de sportdag georganiseerd voor crewleden van de schepen. Leerlingen van Scholen aan Zee hebben hieraan deelgenomen. Tijdens het evenement hebben leerlingen een bezoek gebracht aan het boorplatform van het initiatief Summerlab. Naast de projecten die vanuit vakgroepen zijn georganiseerd, konden de leerlingen ook individueel een rol krijgen bij het evenement. Binnen Mavo aan Zee en het Junior College waren hiervoor voorlichtingen georganiseerd.

Open Podium

Samen met Triade hebben de leerlingen na een spannende auditieronde een begeleiding gehad naar een spetterend optreden. In de KeyKegzaal van de Kampanje hebben 20 leerlingen een spetterend optreden gegeven. De leerlingen zijn in drie Masterclasses bij Triade klaargestoomd om dit optreden te geven.

Rondje Cultuur

De leerlingen van Scholen aan Zee hebben in het verslagjaar ook deelgenomen aan het Rondje Cultuur. Dit is een jaarlijks terugkerend evenement waar leerlingen actief diverse culturele organisaties in Den Helder kunnen bezoeken en op deze wijze kennis kunnen maken met de diverse facetten van kunst en cultuur. Rondje Cultuur is een samenwerking tussen gemeenten, regionale steunpunten voor cultuureducatie, culturele instellingen en scholen.

Debat challenge en Helderse Vallei

Door leerlingen van Scholen aan Zee is in het verslagjaar ook deelgenomen aan de Debat challenge en zijn vele activiteiten (bijvoorbeeld gastcolleges) samen met De Helderse Vallei ondernomen.

Maatschappelijke stage

Lyceum aan Zee

In 2017 hebben in totaal 183 leerlingen van Lyceum aan Zee stage gelopen. Bij elkaar omvatte dit 3.653 uur. In april hebben bijvoorbeeld veel leerlingen meegewerkt aan de Halve van Den Helder.

Totale uren maatschappelijke stage Lyceum aan Zee - 2017	
Kwartaal 1	423
Kwartaal 2	2.650
Kwartaal 3	220
Kwartaal 4	360
Totaal	3.653

Mavo aan Zee

In 2017 hebben in totaal 208 leerlingen van Mavo aan Zee stage gelopen. Bij elkaar omvatte dit 6.258 uur. Vooral op het gebied van schoolvoetbal, de Halve van Den Helder, het verkeersexamen, het project 'Vertel eens van Vroeger en Nu' en de actie 'Buiten de Boot' is door de leerlingen door middel van stages ondersteuning geboden.

Totale uren maatschappelijke stage Mavo aan Zee - 2017	
Kwartaal 1	1.114
Kwartaal 2	2.553
Kwartaal 3	751
Kwartaal 4	1.840
Totaal	6.258

Beroepsonderwijs aan Zee

In 2017 hebben vele leerlingen van Beroepsonderwijs aan Zee stage gelopen. Bij elkaar omvatte dit 5.176 uur. In mei 2017 hebben bijvoorbeeld de leerlingen van het Beroepsonderwijs aan Zee de organisatie op zich genomen van een sponsorloop.

Totale uren maatschappelijke stage Beroepsonderwijs aan Zee - 2017	
Kwartaal 1	335
Kwartaal 2	2.865
Kwartaal 3	1.734
Kwartaal 4	242
Totaal	5.176

In totaal is er in 2017 door de leerlingen van Scholen aan Zee voor 15.087 uur aan maatschappelijke stages gelopen. Ten opzichte van het jaar 2016 is dat een lichte teruggang (2016: 17.686 uur).

Subsidie en kosten Community College

In 2017 is mevrouw P. Avis aangesteld als projectleider Community College (CC). Zij volgde mevrouw L. Kapiteijn op, die haar carrière op een andere school voortzette. Tezamen met een administratieve kracht vormt de projectleider het hart van het Community College; zij speelt een belangrijke en coördinerende rol bij de borging en voortgang van het leren in en met de community. Bij Beroepsonderwijs aan Zee en Lyceum aan Zee zijn ook aanspreekpersonen voor het CC aanwezig. Er is in 2017, net als in 2016, een logboek bijgehouden van alle activiteiten en samenwerkingsvormen.

Het subsidiebedrag dat door de gemeente Den Helder in 2017 is toegekend, bedraagt € 70.000. De kosten die gemaakt zijn in het kader van CC zijn opgesplitst in personele en overige lasten.

Personele lasten -loonkosten	€ 47.143,63
Overige lasten – diversen	€ 6.874,97
Totale kosten:	€ 54.018,60

Het overschot van € 15.981,40 wordt overgeheveld naar 2018. In het jaarverslag van 2018 wordt de uitputting hiervan apart verantwoord. Bij langdurige overschotten wordt in gesprek gegaan met de gemeente.

2.6 Personeel

Opbouw van het personeelsbestand

Op peildatum 31 december 2017 waren er in totaal, inclusief de Schakel aan Zee, 255,45 fte (2016: 256,99 fte) ingezet, verdeeld over 315² medewerkers, stagiaires en extern gedetacheerden (2016: 310 medewerkers, stagiaires en extern gedetacheerden). Onderstaand is de personeelssterkte per functiegroep per 31 januari 2017 weergegeven.

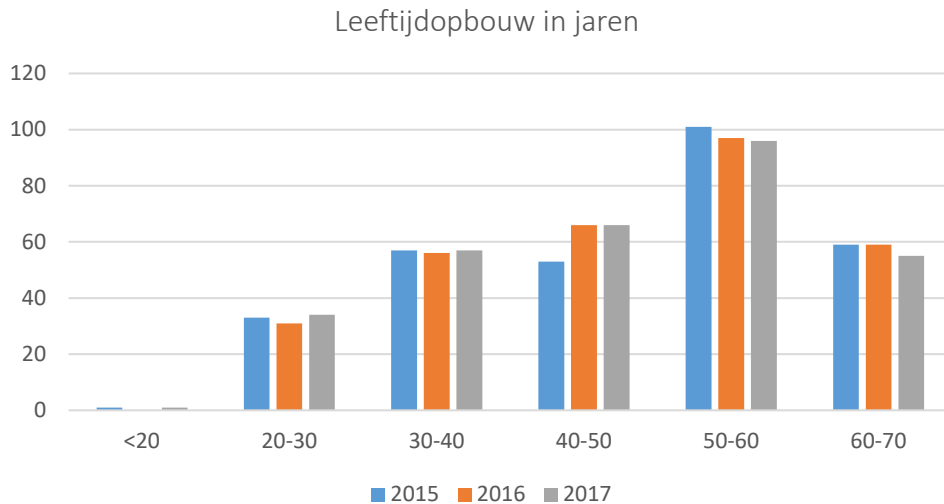
Functiegroep		Totaal	Fulltime	Parttime
onderwijzend personeel	aantal personen	210	94	116
	bezetting (fte)	171,92		
onderwijs ondersteunend personeel	aantal personen	101	44	57
	bezetting (fte)	79,63		
Directie	aantal personen	4	3	1
	bezetting (fte)	3,9		

Voor het jaar 2018 en verder voorzien we, als gevolg van de krimp en de daarmee verband houdende leerlingdaling, een structurele daling van het aantal fte's binnen Scholen aan Zee.

Verdeling personeel naar leeftijd

De leeftijdsopbouw binnen Scholen aan Zee blijkt in 2017 niet volledig in balans te zijn. Uit de gegevens komt naar voren dat er een grote groep medewerkers van boven de 50 jaar werkzaam is. Daarmee wordt de ontwikkeling van vergrijzing langzaam zichtbaar. Dit vraagt om duidelijke beleidsmaatregelen om met deze ontwikkelingen effectief om te gaan. Verder is een kleine toename van het aantal jonge medewerkers (20-30 jaar) zichtbaar. Om competitief te blijven op de arbeidsmarkt is het van belang dat strategische keuzes worden gemaakt op het gebied van duurzame inzetbaarheid en retentiebeleid. In de in het leven geroepen werkgroep Strategisch HR wordt dit verder vormgegeven. Hierin is een dwarsdoorsnede van de organisatie vertegenwoordigd en worden de gezamenlijke uitgangspunten rond HR geformuleerd.

² Er kunnen verschillen zijn tussen de totalen en de optelling van de verdeling over de functiegroepen vanwege het feit dat sommige medewerkers twee aanstellingen hebben. Het aantal is exclusief bestuurders (College van Bestuur).

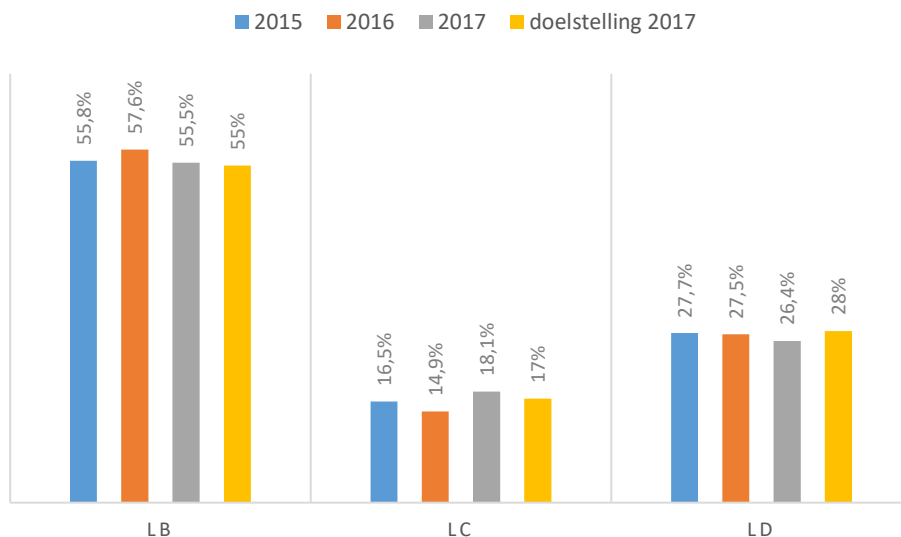


Verdeling personeel naar geslacht

Ten aanzien van de verdeling man-vrouw binnen het personeelsbestand zien we een redelijk evenwichtig beeld. Het percentage vrouwelijke medewerkers³ in 2017 bedraagt 55,3%. Het percentage van mannelijke medewerkers bedraagt daarmee 44,7%. Op het gebied van management zien we de volgende verdeling: 42% vrouwen (10 van de 24) en 58% mannen (14 van de 24) heeft een leidinggevende functie. Op directieniveau is de verdeling 50/50. Dezelfde gelijke verdeling zien we terug bij het tweehoofdig CvB. Er wordt binnen Scholen aan Zee geen actief diversiteitsbeleid gevoerd en daarmee wordt niet actief gestuurd op de verhouding m/v binnen het personeelsbestand.

Verdeling personeel in functies

In 2008 trad de regeling functiemix in werking, die stelde dat vo-scholen op 1 oktober 2014 een bepaald percentage leraren in de salarisschalen LC en LD in dienst moesten hebben. In 2015 is binnen Scholen aan Zee in overleg met de GMR besloten de streefpercentages LB, LC en LD bij te stellen naar respectievelijk: 55% LB, 17% LC en 28% LD. Op dit gebied is in 2017 beleidsmatig niets veranderd en wordt deze verdeling binnen de organisatie nog steeds gehanteerd.

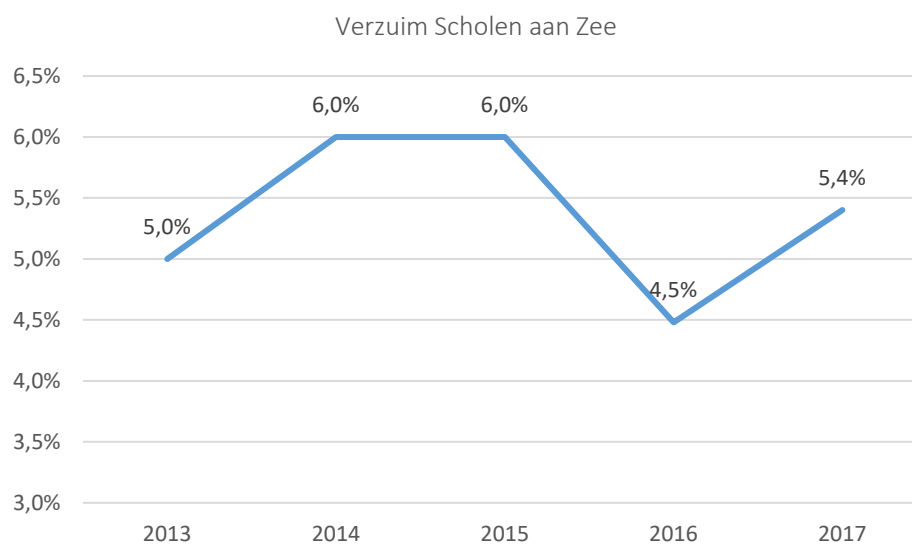


³ Exclusief College van Bestuur

Op basis van de gegevens wordt duidelijk dat de percentages LB, LC en LD in 2017 nagenoeg samenvallen met de streefpercentages die eerder zijn vastgesteld. Desondanks is in 2017 besloten zes docenten door te laten stromen in een LC-functie om een impuls te geven aan het verbeteren van de onderwijskwaliteit. In 2018 wordt het beleid rond de functiemix tegen het licht gehouden en bepaald hoe we docenten zo optimaal mogelijk kunnen inzetten.

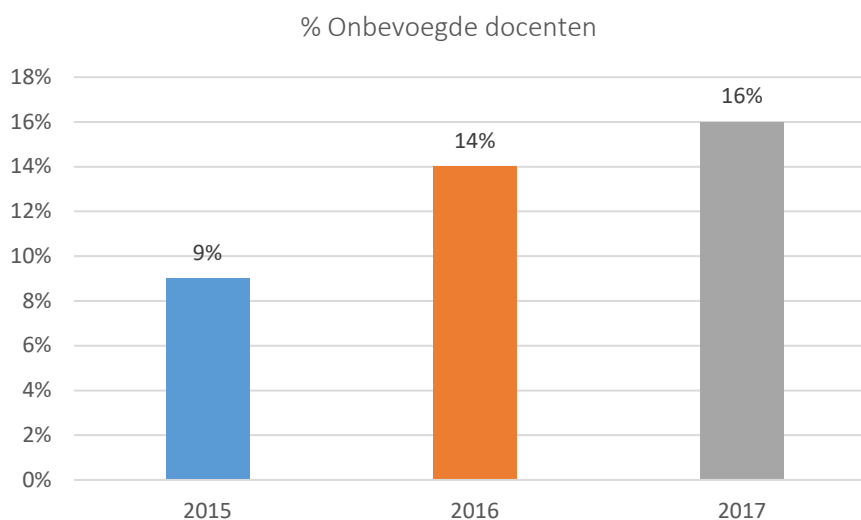
Verzuim

Ten opzichte van vorig jaar zien we een stijging van het ziekteverzuim (2017: 5,4%; 2016: 4,5%). We hebben te maken gehad met een griepgolf, welke ruim 12 weken heeft geduurd. Er is ook een aantal langdurig zieken met een medische en/of psychische problematiek. Er is op continue basis aandacht voor het verzuim door middel van ondersteuning van de leidinggevenden. Vooral het langdurig- en kortdurend ziekte verzuim blijft kwetsbaar. Preventief zijn er consulten bij de arbodienst geweest om verzuim te voorkomen.



Bevoegde docenten

In 2017 is het aantal onbevoegde docenten gestegen naar 16% (2016: 14%). Er is sprake geweest van uitstroom van bevoegde docenten en nieuw ingestroomde docenten zijn in een aantal gevallen nog aan het studeren om de benodigde bevoegdheid(en) te behalen. Het CvB streeft naar 100% bevoegde docenten in vaste dienst. Hier wordt actief op gestuurd door middel van individuele ontwikkelplannen voor onbevoegde docenten en het aannemen van bevoegde docenten en/of docenten in opleiding.



Leiderschapsontwikkeling

In mei 2017 is Scholen aan Zee gestart met een integraal Management Development (MD)-traject voor CvB, directeuren en teamleiders. Het doel is om via ontwikkeling van onderwijskundig leiderschap de docenten beter te ondersteunen in hun professionele ontwikkeling. Het traject biedt veel persoonlijke aandacht, oefening en feedback en geeft inzicht en handvatten voor leidinggeven in het omgaan met veranderingen en het waarderen van diversiteit.

Medewerkersonderzoek

In 2017 (en in de jaren daarvoor) heeft geen medewerkersonderzoek (MO) plaatsgevonden. Een dergelijk onderzoek wordt afgenomen in het voorjaar van 2018. In 2017 zijn hiervoor de voorbereidingen getroffen met een extern onderzoeksbureau. Het voornemen is om met name inzicht te krijgen in:

- hoe de medewerkers het werken bij Scholen aan Zee ervaren
- hoe betrokken en gemotiveerd de medewerkers zijn
- wat de verbeterpunten zijn vanuit het perspectief van de medewerkers
- welke bijdrage medewerkers zelf kunnen leveren aan een (nog) professionelere schoolcultuur en onderwijsproces
- in hoeverre Scholen aan Zee een veilig leerklimaat heeft voor leerlingen en docenten

Voor Scholen aan Zee geeft dit informatie om te bepalen hoe de organisatie ervoor staat en waar we de komende periode op kunnen inzetten.

Beleid beheersing van uitkeringen na ontslag

Binnen Scholen aan Zee worden rond uitkeringen na ontslag de bestaande wettelijke kaders toegepast. In bepaalde gevallen wordt in goed overleg naar een maatwerkoplossing gezocht, welke uiteraard past binnen de bestaande wet- en regelgeving.

Overige ontwikkelingen

In het verslagjaar is er vanuit de Inspectie SZW een controle uitgevoerd op de psychosociale arbeidsbelasting (PSA) binnen Scholen aan Zee. Op basis van de bevindingen is gewerkt aan het opnieuw vormgeven van het Arbobeleid. In 2017 is ook gewerkt aan de communicatie rond discriminatie en (seksuele) intimidatie en zijn de voorbereidingen gestart om de gedragscode hierop aan te passen. Het dossier PSA zal in 2018 regelmatig op de agenda staan en zal meegenomen worden in het medewerkersonderzoek in 2018.

Er is in 2017 een start gemaakt met het vullen van het lerarenregister. Vanaf 1 augustus 2017 is de Wet Beroep Leraar en Lerarenregister van kracht. De wet regelt dat het nieuwe lerarenregister per 1 augustus 2018 gefaseerd wordt ingevoerd. Het professioneel statuut en de professionele standaard zijn hier ook onderdeel van. In 2018 worden deze onderdelen in samenwerking met de scholen uitgewerkt.

2.7 Kwaliteitszorg

In 2017 zijn er ten aanzien van de kwaliteitszorg geen grote beleidsmatige aanpassingen geweest. In het verslagjaar is wel gewerkt aan het meer gestructureerd inrichten van de managementinformatie. Op deze manier kunnen op een onderbouwde manier de juiste inhoudelijke gesprekken binnen de organisatie plaatsvinden. In verband met de onder druk staande onderwijsopbrengsten is wel besloten, dat de directeuren het stelsel van kwaliteitszorg verder verstevigen.

Rapportages en afspraken

Tussen de RvT en het CvB zijn concrete resultaatafspraken gemaakt, verdeeld over verschillende kernonderwerpen (bijvoorbeeld onderwijskwaliteit, financiën, HR). Deze afspraken zijn vertaald naar een managementrapportage, die periodiek tijdens de RvT-bijeenkomsten besproken wordt. Deze resultaatafspraken zijn doorvertaald naar het niveau CvB en directeuren. In 2017 zijn managementcontracten tussen beide partijen opgesteld en worden kwartaalrapportages opgesteld met de belangrijkste kerncijfers en -indicatoren. In kwartaalbesprekingen worden deze inhoudelijk besproken. Op het niveau schooldirecteur en teamleiders wordt gebruik gemaakt van informatie vanuit gestandaardiseerde rapportages en dashboards. Op basis hiervan is een adequate PDCA-cyclus ingericht.

Onderwijskwaliteit

De onderwijskwaliteit wordt naast de bovenstaande rapportagelijnen ook op schoolniveau gevolgd. Door het lyceum en het beroepsonderwijs zijn uitgebreide verbeterplannen opgesteld die handvatten geven om de ingezette ontwikkelingen te monitoren. De mavo hanteert eigen plannen om de kwaliteit te borgen en te verbeteren. Door de verdere ontwikkeling van onze managementinformatiesystemen zijn in 2017 steeds meer dwarsverbanden gelegd die het inzicht vergroten en die de discussie tussen het CvB, de directeuren en teamleiders kan ondersteunen.

Focus in 2018

De integrale kwaliteitszorg binnen de scholen verdient in 2018 verdere verbetering. De voorbereidingen zijn getroffen om het kwaliteitsbeleid binnen heel Scholen aan Zee meer eenduidig te beschrijven en te werken vanuit een meer integrale aanpak, die ondersteunend is voor zowel CvB als de schoolleidingen. Het belangrijkste is dat scholen van elkaar leren en de dialoog voeren op basis van heldere analyses en betrouwbare cijfers.

2.8 Governance

Voor Scholen aan Zee is de Code Goed Onderwijsbestuur VO van toepassing. Deze code vormt de basis voor het realiseren van een cultuur en praktijk van goed bestuur. Scholen aan Zee heeft haar governance vastgelegd in verschillende reglementen en regelingen.

Lidmaatschapseisen

De VO-Raad stelt een zestal lidmaatschapseisen op het gebied van de Code Goed Onderwijsbestuur VO⁴, waaraan besturen moeten voldoen rond governance. In principe voldoen we aan al deze eisen en handelen we volgens deze code. Over het verslagjaar 2017 heeft het College van Bestuur met een extern adviesbureau bijvoorbeeld een zelfevaluatie uitgevoerd. Dit is één van de lidmaatschapseisen (nummer 3). Het professioneel statuut is nog in ontwikkeling en is nog niet op de website beschikbaar gesteld.

⁴ Code Goed Onderwijsbestuur VO – VO Raad – 4 juni 2015

Een professioneel statuut wordt in samenwerking met relevante geledingen binnen de scholen in 2018 afgerond. Ook is binnen Scholen aan Zee geen integriteitscode aanwezig. Vaste onderdelen uit de integriteitscode zijn voor een belangrijk gedeelte opgenomen in de gedragscode Scholen aan Zee, die recentelijk is aangescherpt.

Leiderschap

Goed bestuur draait ook om cultuur, gedrag, leiderschap en normen & waarden. Door het CvB is in 2017 gestart met een leiderschapsprogramma (MD-traject) voor het complete management. Met een extern advieskantoor is intensief gewerkt aan onderwerpen als leiderschap, gedrag en cultuur in relatie tot onderwijs, kwaliteit, communicatie en samenwerking. Dit programma wordt in 2018, in aangepaste vorm, voortgezet.

Verantwoording

Schoolbesturen hebben de afgelopen jaren relatief veel autonomie gekregen. De landelijke overheid vraagt van de besturen dat zij op een zorgvuldige wijze hun taak uitoefenen en daar verantwoording over afleggen. Concreet gaat het om verantwoording in de vorm van een door een accountant goedgekeurde jaarrekening. De kwaliteit van het onderwijs wordt door de Inspectie van het Onderwijs bewaakt. Verantwoording wordt ook afgelegd via het schoolplan per school. Met de Wet medezeggenschap op scholen (WMS) is een tegenhanger gecreëerd voor de schoolbesturen in de vorm van (gemeenschappelijke) medezeggenschapsraden. Scholen aan Zee dient zich niet alleen te verantwoorden aan de landelijke overheid, maar ook aan de omgeving waarbinnen het bestuur en de scholen opereren. Dit wordt onder andere gedaan door het uitbrengen van dit jaarverslag.

2.9 Huisvesting

De verantwoordelijkheid en het budget voor onderwijshuisvesting zijn door de gemeente Den Helder volledig overgedragen aan Scholen aan Zee. Dit betekent concreet dat Scholen aan Zee de huisvestingsgelden voortgezet onderwijs die de gemeente via het gemeentefonds van het Ministerie van OC&W ontvangt, rechtstreeks van de gemeente ontvangt. Zij is daarmee zelf verantwoordelijk voor de instandhouding van haar gebouwen en is zowel juridisch als economisch eigenaar van haar gebouwen.

Doordecentralisatieovereenkomst

De gelden en bijbehorende afspraken rond de onderwijshuisvesting zijn vastgelegd in een doordecentralisatieovereenkomst. In 2014 zijn door de gemeente Den Helder en Scholen aan Zee onderhandelingen gestart met als doel de overeenkomst aan te passen. De gewijzigde doordecentralisatieovereenkomst is op 13 februari 2017 door de gemeente Den Helder en Scholen aan Zee ondertekend.

Gebouwen

Scholen aan Zee is juridisch en economisch eigenaar van haar gebouwen. In totaal zijn er ultimo 2017 acht gebouwen in bezit:

- drie gebouwen ingericht voor het geven onderwijs aan de Drs. F. Bijlweg
- één gebouw ingericht voor onderwijs in Julianadorp
- twee sportcomplexen, waarvan 1 in Den Helder en 1 in Julianadorp
- één gebouw is niet meer in gebruik bij Scholen aan Zee, maar wordt gedeeltelijk door haar mede-eigenaar, het ROC Kop van Noord Holland, gebruikt voor het geven van onderwijs
- één sportzaal die niet meer in gebruik is

In november 2017 heeft Scholen aan Zee het pand op de Sportlaan 38 te Den Helder verkocht aan de gemeente Den Helder ten behoeve van De Spinaker (VSO). Het bedrijfsbureau, welke gevestigd was op

de Sportlaan 38, is per 1 november 2017 verhuisd naar de locatie Beroepsonderwijs aan Zee aan de Drs. F. Bijlweg 10 te Den Helder.

Meerjarenonderhoudsplannen

Voor alle gebouwen van Scholen aan Zee zijn door het technisch adviesbureau Royal HaskoningDHV in 2017 meerjarenonderhoudsplannen (MJOP) opgesteld. Hierin is per gebouw een analyse gemaakt van de bouwkundige en installatietechnische kwaliteit van het betreffende object. Op basis van deze plannen worden de investeringen voor de komende jaren vastgesteld en uitgevoerd.

Huisvestingsportefeuille

Zoals in veel gebieden in Nederland heeft Scholen aan Zee te maken met een terugloop van het aantal leerlingen als gevolg van demografische krimp en ontgroening. De komende jaren worden deze demografische ontwikkelingen, naar verwachting, sterker merkbaar. Deze ontwikkeling heeft ook effect op de huisvestingsportefeuille van Scholen aan Zee. Het CvB heeft hoge prioriteit toegekend aan het in lijn brengen van het aantal leerlingen met de huisvestingsportefeuille van Scholen aan Zee.

In 2017 zijn verschillende scenario's uitgewerkt om op een efficiëntere wijze om te gaan met het aantal beschikbare vierkante meters binnen Scholen aan Zee. Dit heeft onder andere geleid tot de verhuizing van het Bedrijfsbureau naar de locatie waar het Beroepsonderwijs aan Zee is gehuisvest. In 2018 worden deze huisvestingsscenario's verder inhoudelijk uitgewerkt en wordt verwacht dat er concrete besluiten hieromtrent kunnen worden genomen. Uiteraard is op dit onderwerp nauw contact met de gemeente Den Helder en de (onderwijs)partners in de regio.

Ten slotte is in 2017 door de gemeente Den Helder aangegeven dat de overeenkomst rond de doordecentralisatie onderwijshuisvesting met het CvB in 2018 verder wordt besproken en, waar nodig, wordt geactualiseerd.

2.10 Bedrijfsvoering en ICT

Onder andere vanwege de aanhoudende krimp en teruglopende leerlingaantallen hebben in 2017 de eerste verkennende gesprekken plaatsgevonden met ROC Kop van Noord Holland om te kijken naar het efficiënter en effectiever inzetten van ondersteunend personeel op het gebied van financiën, personeelszaken en facilitaire zaken. Door Scholen aan Zee en ROC Kop van Noord Holland is eind 2017 een intentieovereenkomst afgesloten die verdere samenwerking in de vorm van 'shared services' op deze terreinen mogelijk moet maken.

ICT

In 2017 zijn de kopieermachines/printers binnen Scholen aan Zee vervangen. Door verdere digitalisering in het onderwijs en de bedrijfsvoering wordt geprobeerd het print- en kopieergedrag te beperken. Ook is de vervanging van de huidige telefonieomgeving gestart. Aan de kant van de bedrijfsvoering is de verdere implementatie van AFAS Profit en InSite in volle gang. Er worden steeds meer processen gedigitaliseerd op het gebied van HR, financiën en payroll.

Algemene Verordening Gegevensbescherming (AVG)

Vanaf 25 mei 2018 is de AVG van toepassing. Dat betekent dat dan dezelfde privacywetgeving geldt in de hele Europese Unie (EU). De Wet bescherming persoonsgegevens (WBP) vervalt daarmee. De AVG versterkt de positie van de betrokkenen (de mensen van wie gegevens worden verwerkt). Zij krijgen nieuwe privacy rechten en hun bestaande rechten worden sterker. Organisaties die persoonsgegevens verwerken krijgen meer verplichtingen. De nadruk ligt, meer dan nu, op de verantwoordelijkheid van organisaties om te kunnen aantonen dat zij zich aan de wet houden. Om te voldoen aan deze wetgeving is in 2017 hieraan op bestuurlijk en management niveau aandacht aan besteed om in 2018 dit breed uit te kunnen dragen binnen Scholen aan Zee.

Treasury

Onder treasury wordt verstaan het sturen en het beheersen van, het verantwoorden over en het toezicht houden op de financiële posities en stromen en de hieraan verbonden risico's. In 2017 is het treasurystatuut van Scholen aan Zee aanschierpt en in lijn gebracht met geldende wet- en regelgeving. Het statuut is in 2017 door de RvT formeel geaccordeerd.

2.11 Medezeggenschap

Een goed functionerende medezeggenschap is een basisvoorwaarde voor een goed functionerende schoolorganisatie. Het CvB bestuurt en draagt de wettelijke verantwoordelijkheid voor zijn besluiten. De medezeggenschapsraad denkt constructief mee, controleert en corrigeert waar nodig.

Nieuwe bestuurders

In februari 2017 vond de laatste vergadering tussen de Gemeenschappelijke Medezeggenschapsraad (GMR) en het CvB met de heer J.Th.M. Knigge als voorzitter CvB plaats. Zijn interim voorzitterschap is beëindigd en de GMR dankt hem hartelijk voor de goede samenwerking. In de vergadering in april heeft de GMR persoonlijk kennisgemaakt met de nieuwe bestuurders: de heer R. de Voogd als voorzitter en mevrouw J. Plass als algemeen lid. De intentie van beide kanten is uitgesproken om de goede samenwerking verder te continueren.

Professionaliseren

In 2017 is aandacht geweest voor een verdere professionalisering van de medezeggenschap. Dit is mede gebeurd in samenwerking met het CvB en de RvT. De professionalisering wordt in 2018 concreet gemaakt door middel van concrete opleidingen en ontwikkelsessies met het CvB en de RvT onder begeleiding van een extern adviesbureau.

Samenstelling

In 2017 zijn er geen verkiezingen voor de GMR geweest. Wel eindigde het lidmaatschap van de heer M. Pen, nadat hij in juli is geslaagd voor zijn eindexamen. Er is nog niet in de ontstane vacature voorzien. Ook is de heer D. Jansen per 1 augustus 2017 geen lid meer van de GMR; hij is per 1 augustus 2017 vervangen door de heer R. Bruin. De samenstelling van de GMR was in 2017 daarmee als volgt:

- de heer W. Snel (algemeen afgevaardigde personeel, voorzitter)
- de heer R. Lont (Lyceum aan Zee personeel, secretaris)
- de heer H. Schipper (algemeen afgevaardigde, personeel)
- mevrouw A. van Kessel (Beroepsonderwijs aan Zee, personeel)
- de heer R. van Deutekom (onderwijsondersteunend personeel, personeel)
- de heer R. Hoep (Mavo aan Zee, personeel)
- de heer D. Jansen (Lyceum aan Zee, ouder – t/m 1 augustus 2017)
- de heer R. Bruin (Lyceum aan Zee, ouder – vanaf 1 augustus 2017)
- de heer H. Moellenkamp (Mavo aan Zee, ouder)
- de heer P. Verhoef (Beroepsonderwijs aan Zee, ouder)
- mevrouw L. Verstegen (Mavo aan Zee, leerling)
- de heer T. Visser (Mavo aan Zee, leerling)
- de heer M. Pen (Lyceum aan Zee, leerling - t/m juli 2017)

Bijeenkomsten

In 2017 hebben, conform het vergaderrooster, in totaal vijf reguliere bijeenkomsten tussen de GMR en het CvB plaatsgevonden. Deze vergaderingen werden in overleg tussen de GMR en CvB inhoudelijk voorbereid. Op 18 mei 2017 en op 21 december 2017 zijn bijeenkomsten geweest tussen de RvT en de

GMR. De frequentie hiervan is in lijn met de Wet Versterking Bestuurskracht Onderwijsinstellingen die per 1 januari 2017 in werking is getreden.

Dossiers

De volgende onderwerpen zijn in 2017 door het bestuur aan de GMR voorgelegd:

- de vakantieregeling – De GMR heeft ingestemd met voorgestelde regeling
- klokkenluidersregeling – De GMR heeft instemming verleend
- commissie Integriteitsvraagstukken – Hiervoor is een reglement opgesteld – De GMR heeft instemming verleend
- schatkistbankieren – De aanvraag wordt in 2018 gedaan
- samenwerking met het ROC Kop van Noord-Holland - Hiernaar wordt verder onderzoek gedaan
- herziening medezeggenschapsstructuur – Deze herziening hangt samen met een institutionele fusie binnen Scholen aan Zee
- schoolgids – De GMR stemt in met de inhoud van de gids
- vernieuwing binnen het VMBO
- instellen klankbordgroepen en schooladviesraden
- het examenreglement – de GMR heeft instemming verleend
- het leerlingenstatuut
- deskundigheidsbevordering
- geactualiseerde gedragscode personeel – De GMR heeft instemming verleend
- begroting 2018 – De GMR spreekt een positief advies uit. De leden van de GMR hebben aangegeven behoefte te hebben aan meer deskundigheid om de cijfers goed te kunnen doorgronden. In 2018 zal de GMR zich op dit gebied laten scholen
- intentieverklaring samenwerking Scholen aan Zee en ROC Kop van Noord Holland – De GMR verleent positief advies
- verandering in bedrijfsvoering van het Junior College – Het CvB heeft hierin een aantal stappen gezet en informeert de GMR hierover
- bezoek onderwijsinspectie

2.12 Horizontale verantwoording

Horizontale verantwoording gaat in essentie om verantwoording afleggen aan direct betrokkenen en aan alle belanghebbenden in de omgeving van Scholen aan Zee. Op alle niveaus in de organisatie gaat Scholen aan Zee de dialoog aan met direct betrokkenen en externe belanghebbenden. Alleen door hen actief te betrekken bij de organisatie en voortdurend met hen samen te werken, kunnen de strategische doelen die zijn opgenomen in het SMP 2015-2020 worden behaald. Ook zorgt horizontale verantwoording voor bewustwording bij het management en CvB.

Leerlingen en ouders

Belangrijke partners en stakeholders zijn vanzelfsprekend ouders en leerlingen. Hun bijdrage is in formele zin verankerd binnen de medezeggenschapsstructuur. Naast de formele structuur worden ouders en leerlingen ook zo veel mogelijk betrokken bij de uitvoering van het beleid. De wijze waarop dit gebeurt verschilt per school en varieert van ouderavonden, speciale inloopsessies met ouders en leerlingen tot (nog op te richten) klankbordgroepen en nieuwsbrieven.

Leerlingraden

De leerlingraden verkleinen de afstand tussen de leerlingen en de schoolorganisatie. Op twee scholen zijn leerlingraden actief. Door middel van de leerlingraden worden leerlingen nog meer betrokken bij alles wat op school speelt en kunnen zij zich inzetten voor hun eigen onderwijs. Het CvB ondersteunt actief de leerlingraden en treedt graag op als sparringpartner.

Kwaliteitskaarten

Scholen aan Zee is naar alle interne en externe belanghebbenden transparant over de kwaliteit van het onderwijs. Op de website Scholen op de Kaart (www.scholenopdekaart.nl) staat uitgebreide informatie over de verschillende scholen. Het gaat bijvoorbeeld om de resultaten, doorstroomgegevens, examencijfers en slaagpercentages.

2.13 Samenwerkingsverbanden en verbonden partijen

Scholen aan Zee werkt samen met vele organisaties en samenwerkingsverbanden binnen de regio Den Helder en Julianadorp. Onderstaand is een overzicht opgenomen van de verbonden partijen en andere samenwerkingsverbanden.

Organisatie/verband	Toelichting
ROC Kop van Noord-Holland	Scholen aan Zee en het ROC werken samen om in onderwijs en een breed aanbod van onderwijsvoorzieningen in Den Helder te kunnen voorzien. Met het ROC is in 2017 ook de intentieverklaring ondertekend om in de toekomst meer samen te werken
Topgroep	In het overleg van de Topgroep komen bestuurlijke zaken als samenwerking op het gebied van HR, vakantieplanning en bijvoorbeeld standpuntbepaling Cao-overleg aan de orde.
SWV Kop van Noord-Holland	Het samenwerkingsverband zorgt in nauwe samenwerking met partners in de jeugdhulp voor een dekkend aanbod van kwalitatief goed onderwijs en ondersteuning in de regio. Het bepaalt de toelaatbaarheid van leerlingen tot het VSO. Op de ondersteuningspunten die op de scholen zijn ingericht, worden leerlingen begeleid. In het SWV komen ook onderwerpen aan de orde als LWOO en Pro.
Primair onderwijs	Om de aansluiting tussen PO en VO goed te laten verlopen is goed contact met basisscholen cruciaal. Mevrouw Y. Kapiteijn-Baltus, locatieleider Junior College, is aangesteld als accountmanager basisonderwijs bij Scholen aan Zee. Nauw contact wordt onderhouden met basisscholen in Den Helder/Julianadorp en Anna Paulowna/Breezand. Ook ouders en (nieuwe) leerlingen worden zo goed mogelijk betrokken en geïnformeerd.
Stichting De Inval	Sport aan Zee, de NOC/NSF goedgekeurde sporthal in Julianadorp is eigendom van Scholen aan Zee. De hal wordt na schooltijd en in de vakanties beheerd door de stichting De Inval. De stichting regelt ook de verhuur aan de diverse sportverenigingen uit Julianadorp.
Stichting Samenwerkingsschool SO/VSO	Scholen aan Zee en de stichting Samenwerkingsschool SO/VSO werken al een aantal jaren intensief samen om een dekkend onderwijsaanbod in stand te houden en verder te ontwikkelen voor jongeren tussen de 12 en 20 jaar.
ROC Horizon College	In 2011 heeft het CvB van Scholen aan Zee besloten een samenwerkingsovereenkomst met het ROC Horizon College aan te gaan. Het doel van de overeenkomst is de plaatsingsmogelijkheden voor vavo-leerlingen te vergroten. Een nieuwe samenwerkingsovereenkomst uitbesteding vavo voor de periode 1 augustus 2017 tot 1 augustus 2020 is inmiddels afgesloten.

Shared Service Centrum IT	Scholen aan Zee en het ROC Kop van Noord-Holland werken samen in het Shared Service Centrum IT. Het SSC-IT heeft de opdracht om de vragen vanuit het onderwijs en de bedrijfsvoering te vertalen naar IT-producten & diensten. Het SSC-IT zorgt voor juiste bemensing en een zo doelmatig mogelijke inzet van beschikbare middelen.
Regionaal Meld- en Coördinatiepunt Voortijdig SchoolVerlaters (RMC Regio VSV)	In 2012 hebben de scholen ROC Kop van Noord-Holland, Regius College, OSG De Hogeberg, RSG Wiringherlant, ROC Horizon College, Clusius College en Scholen aan Zee en de contactgemeenten van het RMC in de regio een convenant ondertekend. Het convenant houdt in dat het ministerie van OC&W, scholen en gemeenten zich gezamenlijk inzetten om het aantal nieuwe vsv'ers te verminderen.
Bètapartners	Lyceum aan Zee is aangesloten bij het netwerk Bètapartners. De vier hoger onderwijsinstellingen (VU, UvA, HvA en Inholland) en 38 scholen voor voortgezet onderwijs die bij dit netwerk zijn aangesloten, willen de keuze van havo- en vwo-leerlingen voor bèta- en technische studies aantrekkelijker maken en het onderwijs in deze vakken verbeteren.
Jet-net/Koninklijke Marine/Marinebedrijf	De afkorting Jet-Net staat voor het Jongeren en Technologie Netwerk Nederland. Jet-Net is een samenwerking tussen bedrijven, onderwijs en overheid om leerlingen een reëel beeld te geven van bèta en technologie en hen te interesseren voor een bèta technische vervolgopleiding. In het kader van Jet-Net is het Lyceum aan Zee verbonden met de Koninklijke Marine. De Marine verzorgt gastlessen op het lyceum en verzorgt excursies op het marineterrein. Binnen het beroepsonderwijs wordt samengewerkt met het Marinebedrijf.
Havisten Competent	Lyceum aan Zee participeert in het netwerk Havisten Competent. Havisten Competent (HaCo) is een netwerk van 31 havo-scholen in Nederland. Deze scholen kiezen voor een eigen aanpak om hun havoleerlingen voor te bereiden op een mooi diploma en een goede overgang naar het hbo. Dit doen ze door voor het hbo relevante competenties centraal te stellen.

2.14 Klachten en integriteit

In deze paragraaf wordt aandacht besteed aan de vertrouwenspersonen en klachten.

Vertrouwenspersonen

In 2017 hebben de vertrouwenspersonen van Scholen aan Zee in totaal 8 meldingen van personeelsleden gehad. Dit betrof 5 meldingen vanuit Beroepsonderwijs aan Zee en 3 meldingen vanuit Lyceum aan Zee. Alle meldingen zijn intern naar tevredenheid afgerond. De functie van vertrouwenspersonen heeft hiermee een toegevoegde waarde voor de sociale veiligheid binnen Scholen aan Zee. In december is een grote bijeenkomst georganiseerd door het CvB voor alle vertrouwenspersonen binnen Scholen aan Zee.

Klachten

Het uitgangspunt is dat klachten in eerste instantie, en indien mogelijk, op de school zelf worden opgelost. Voor leerlingen en ouders is de juiste persoon in veel gevallen de docent of de mentor, teamleider en uiteindelijk de directeur. Indien de klacht niet op de school kan worden opgelost, kunnen leerlingen en ouders zich wenden tot het bestuur of externe klachtencommissies waar Scholen aan Zee bij is aangesloten.

Uit een meerjarenanalyse van het aantal klachten waarbij ouders en leerlingen gebruik hebben gemaakt van de klachtenprocedure van Scholen aan Zee en de daarbij behorende klachtencommissies is een

daling waarneembaar. In 2014 betrof het hier 12 dossiers. In 2015 waren dat er in totaal 3. Vorig verslagjaar ging het om in totaal 6 dossiers. In 2017 zien we een daling richting twee klachten. Eén klacht betrof de handelswijze van de school (communicatie vanuit school en lesuitval) en één klacht kwam vanuit een personeelslid. De twee klachten zijn intern en naar tevredenheid van de betrokkenen afgehandeld. Er zijn daarmee geen klachten door een externe partij of een geschillencommissie behandeld. Deze ontwikkeling laat zien dat de schoolleiding in het algemeen adequaat en zorgvuldig optreedt als er sprake is van een klacht of geschil op de school.

3. Verslag Raad van Toezicht

3.1 Governance

De RvT en het CvB volgen de Code Goed Onderwijsbestuur van de VO-raad. Deze code beschrijft goed bestuur in relatie tot verantwoording, medezeggenschap en gedrag van bestuurders, intern toezichthouders en andere governance-vraagstukken. In 2017 zijn de herziene reglementen RvT en CvB en de nieuw toegevoegde reglementen onderwijs-, remuneratie- en financiële commissie, vastgesteld.

De RvT houdt integraal toezicht op de stichting Scholen aan Zee. De drie onderscheiden rollen van de RvT zijn de toezichthoudende rol, de werkgeversrol en de klankbordfunctie. De RvT houdt toezicht op het CvB vanuit de doelstellingen van de stichting zoals vermeld in de statuten, is verantwoordelijk voor het werkgeverschap van het CvB en fungeert als klankbordgroep voor het CvB. Bij de vervulling van zijn taak richt de RvT zich op een integrale beoordeling vanuit het organisatiebelang in relatie tot de maatschappelijke functie van de stichting en met een evenwichtige afweging van de belangen van alle betrokkenen.

3.2 Focus in 2017

In totaal hebben vijf reguliere RvT-vergaderingen plaatsgevonden. Er zijn twee ontwikkelingen die in 2017 de agenda van de RvT in belangrijke mate hebben bepaald en die in de overdracht naar het nieuwe CvB zijn meegenomen. Het gaat om organisatieontwikkeling en onderwijskwaliteit. Daarnaast speelden ook andere dossiers die onderstaand zijn benoemd.

- *Onderwijskwaliteit: de basis op orde*
De RvT heeft aangegeven dat verbetering van de onderwijskwaliteit en -resultaten hoogste prioriteit verdienen. Om de voortgang goed te monitoren zijn met het CvB concrete resultaatafspraken voor de komende jaren gemaakt, die middels managementrapportages periodiek worden gevolgd en inhoudelijk besproken.
- *Onderwijskwaliteit: onderwijsinspectie*
Op uitnodiging van het CvB heeft de onderwijsinspectie in oktober een bezoek gebracht aan Scholen aan Zee en is samen met het management en een delegatie van de RvT in gesprek gegaan over de onderwijskwaliteit en de plannen van aanpak die door de verschillende schooldirecteuren zijn opgesteld. Namens de RvT is de vicevoorzitter bij dit gesprek aanwezig geweest. Deze bijeenkomst is door alle partijen erg gewaardeerd en wordt volgend jaar weer ingepland.
- *Organisatieontwikkeling*
Het CvB heeft een minder hiërarchische en daarmee meer effectieve organisatie voor ogen, waarbij sprake is van meer samenhang tussen de onderdelen binnen Scholen aan Zee en een betere onderlinge samenwerking. De RvT ondersteunt deze richting en is op deze ontwikkeling bereid tot medewerking binnen zijn verantwoordelijkheden en bevoegdheden.
- *Risico-inventarisatie*
In december is de nieuwe risico-inventarisatie, die in nauwe samenwerking tussen het CvB, schooldirecteuren en de bestuurssecretaris met risico-adviesbureau Naris is opgesteld, aan de orde geweest. Deze inventarisatie geeft een scherp en overzichtelijk beeld van de belangrijkste strategische risico's inclusief financiële impact. De conclusie luidt dat het weerstandsvermogen van de organisatie ruim voldoende is.
- *Samenwerking met onderwijspartners*
In het verslagjaar heeft het CvB meerdere samenwerkingstrajecten verkend. Samenwerking op het gebied van onderwijs en ondersteunende diensten met het ROC Kop van Noord-Holland past binnen de strategische ambities die het CvB nastreeft en heeft concreet geleid tot het aangaan van een intentieverklaring tot nadere samenwerking. Het RvT is nauw betrokken in het voortraject en is sparringpartner voor het CvB.

- *Verkoop pand*
De RvT stemt in met de verkoop van de panden Sportlaan 10 (niet in gebruik zijnde gymaccommodatie) en Sportlaan 38 (vestiging bedrijfsbureau Scholen aan Zee) aan de gemeente Den Helder tegen de geldende boekwaarde.
- *Treasury statuut*
In december 2017 keurt de RvT een nieuw en aangescherpt treasury statuut vast.
- *Klokkenluidersregeling*
De in 2016 vastgestelde Klokkenluidersregeling (en de daarvoor vigerende regeling Melden van een Misstand bij Scholen aan Zee) is geëvalueerd en de uitkomst is met de RvT gedeeld.
- *SMP 2015-2020*
Er is vastgesteld dat het SMP 2015-2020 het uitgangspunt blijft, waarbij realisme niet uit het oog verloren mag worden.

Daarnaast zijn ook enkele praktische zaken tijdens de RvT-vergaderingen aan de orde gekomen die toelichting vereisen. Het gaat om:

Financiën

In de zomer van 2017 is aan de jaarstukken en het accountantsverslag van de stichting Scholen aan Zee door de RvT goedkeuring verleend. De begroting 2018 is, na voorbespreking in de financiële commissie, in de vergadering van 21 december eveneens goedgekeurd door de RvT.

Nieuwe accountant

Het contract met het accountantskantoor KPMG is in 2017, na einde van de toegestane en eerder overeengekomen looptijd, definitief beëindigd. Er is een scherp tijdpad gevolgd om in 2017 te komen tot een nieuwe accountant voor Scholen aan Zee. Dit heeft er in oktober van het verslagjaar toe geleid dat er een vierjarig contract met accountantskantoor Mazars is afgesloten.

Schatkistbankieren

Al vanaf 2013 is Scholen aan Zee bezig schatkistbankieren gerealiseerd te krijgen. In 2017 heeft dit onderwerp prioriteit gekregen en zijn externe adviesbureaus in de arm genomen. De financiële commissie is door het CvB betrokken bij het doorspreken van de scenario's. In 2018 wordt een definitief eindoordeel verwacht, waarmee we hopen de stap te kunnen maken richting schatkistbankieren.

Samenwerking GMR

De RvT oefent de toezichtfunctie uit, gezamenlijk met onder meer de onderwijsinspectie en de GMR. In mei en in december hebben de RvT en de GMR gesprekken gevoerd; het CvB is hierbij niet aanwezig. De gespreksonderwerpen waren onder andere leerlingdaling, (strategisch) onderwijsbeleid, financieel meerjarenbeleid en scholingsbijeenkomsten. Met het oog op het instemmingsrecht van de GMR op hoofdlijnen van de begroting heeft de RvT de GMR geadviseerd scholing op financieel gebied te organiseren.

3.3 Samenstelling

De RvT bestaat in het verslagjaar uit vijf leden (zie onderstaand). Bij de samenstelling van de RvT is, behalve van deskundigheid en vaardigheid op het gebied van onderwijs, politiek en financiën, ook uitgegaan van bekwaamheid en algemeen bestuurlijke kwaliteiten. Parallel daaraan spelen binding met de regio Den Helder, onafhankelijkheid en affiniteit met de doelstelling en grondslag van de stichting Scholen aan Zee een belangrijke rol. Onderstaand is een overzicht opgenomen van alle RvT-leden met relevante informatie omtrent hoofd- en nevenfunctie(s), commissies, benoemingen en termijnen.

Naam	Hoofd-functie	Nevenfuncties	Functie binnen RvT	Commissie(s) binnen RvT	benoeming	herbenoembaar
De heer R.H.J. Bijlsma	Voorzitter College van Bestuur Stichting Present	Onbezoldigd: - voorzitter Stichting 't Palet - bestuurslid Stichting Hoorn 2 - bestuurslid Vereniging De Westfriese Knoop - lid kerkbestuur Bezoldigd: - aandeelhouder en mede eigenaar R&M Bijlsma BV - lid DB Stichting Samenwerkingsbestuur primair onderwijs West Friesland	Voorzitter	Remuneratie-commissie	1 mei 2014 t/m 30 juni 2018 (1 ^e termijn)	Ja
Mevrouw W.G.M.E Turnhout-Van den Bosch	Niet van toepassing	Onbezoldigd: - voorzitter bestuur Stichting Kunstuitleen Den Helder - lid comité van aanbeveling Stichting Herdenkingsstenen Den Helder Bezoldigd - lid RvT Stichting KopGroep Bibliotheken	Vice-voorzitter/ secretaris	Remuneratie-commissie	1 februari 2016 t/m 31 januari 2020 (1 ^e termijn)	Ja
De heer P.F. Kramer	Financieel directeur Woningstichting Den Helder	Onbezoldigd: - penningmeester Sail Den Helder - bestuurslid Vereniging Eigenaren Commercieel Onroerend Goed Binnenstad VECOB Den Helder - bestuurslid Andreas Cultuurfonds - bestuurslid Corpus Acrobatics Theatre	Algemeen lid	Financiële commissie	1 juli 2010 t/m 30 juni 2018 (2 ^e termijn)	Nee
De heer J. Daalmijer	Bestuurlijk juridisch adviseur Veiligheidsregio Noord-	Bezoldigd: - lid en tevens vice-voorzitter van de bezwarencommissie Gemeente Hoorn	Algemeen lid	Niet van toepassing	1 mei 2014 t/m 30 juni 2018 (1 ^e termijn)	Ja

	Holland Noord					
De heer M. Knol	Financieel directeur Simon Loos transport en logistiek	Niet van toepassing	Algemeen lid	Financiële commissie	1 juli 2012 t/m 30 juni 2020 (2 ^e termijn)	Nee

Van de commissies die de RvT kan instellen en die kunnen bestaan uit leden van de RvT en/of externe deskundigen, zijn de remuneratie- en de financiële commissie reeds ingevuld en actief. Aan de onderwijscommissie moet verder nog invulling gegeven worden. Met een oud-wethouder onderwijs, een oud lid van de RvT van een VO-school in de omgeving en een bestuurder van een PO-onderwijsorganisatie is relevante kennis en ervaring op onderwijskundig terrein voldoende aanwezig en geborgd binnen de RvT. In 2018 wordt de commissie officieel ingesteld en wordt een duidelijke doelstelling en kaders meegegeven.

In hoofdstuk 6.12 van de jaarrekening is de verantwoording van de bezoldiging van alle leden van de RvT volgens de WNT (Wet normering topinkomens) opgenomen.

3.4 Werkwijze

De RvT plant vijf reguliere vergaderingen per schooljaar, waarbij de verschillende thema's van de bestuurlijke kalender zoveel mogelijk worden gevolgd. De jaarthema's zijn: (1) onderwijs, leerlingen, begroting en risicoanalyse in de maand december, (2) bedrijfsvoering, huisvesting en ICT in de maand maart, (3) bedrijfsvoering, HR en organisatie in de maand mei en (4) jaarrekening-/verslag en accountantsverslag in in de maand juni.

De vergaderingen worden voorafgegaan door een kort besloten vergadering van de RvT, waarna het CvB, de ambtelijk secretaris en de notulist aansluiten. De sfeer van de vergaderingen is goed, scherp en er is sprake van wederzijds vertrouwen en respect. De agenda voor de vergadering wordt in een separaat agenda-vooroverleg tussen de voorzitter en vicevoorzitter van de RvT en het CvB voorbereid.

Tweemaal per jaar ontvangt de RvT de GMR of een delegatie daarvan en eenmaal per jaar worden schoolbezoeken ingepland. Behalve voor formele bijeenkomsten, wordt de RvT door het CvB ook uitgenodigd aanwezig te zijn bij informele bijeenkomsten. De informele contacten met medewerkers, leerlingen en ouders worden door de RvT zeer op prijs gesteld en zijn zeer waardevol.

Ten minste eenmaal per jaar organiseert de RvT een zelfevaluatie. De zelfevaluatie over het jaar 2017 heeft plaatsgevonden begin 2018. Onder begeleiding van een extern adviesbureau is gezamenlijk gekeken naar het optimaliseren van de samenwerking met interne en externe stakeholders en het vergroten van de toegevoegde waarde van de raad. Naast de zelfevaluatie is in het verslagjaar ook ingezet op scholing en professionalisering van de RvT. De leden van de RvT zijn aangesloten bij de VTOI (Vereniging van toezichthouders in onderwijsinstellingen), die naast het bewaken en behartigen van het ledenbelang, onder andere bijdraagt aan professionalisering en kennisbevordering van toezichthouders en het uitwisselen van informatie.

In september 2017 heeft de remuneratiecommissie functioneringsgesprekken gevoerd met de leden van het CvB. Op verzoek van de RvT heeft het CvB de aandachtsgebieden verdeeld. Vanwege de complexiteit en grote bestuurlijke uitdagingen is er geen strikte scheiding tussen onderwijs en bedrijfsvoering doorgevoerd. Het CvB opereert als collegiaal bestuur.

In 2016 hebben de Raden van Toezicht van scholen in het gebied Noord-Holland voor het eerst in een gezamenlijke bijeenkomst gehad en kennis gedeeld. In 2017 is deze regionale bijeenkomst herhaald. De RvT van Scholen aan Zee heeft hier actief aan deelgenomen.

4. Financiële situatie op balansdatum

4.1 Netto resultaat

Het netto resultaat van Scholen aan Zee is gelijk aan € 406.015 positief (2016: € 2.750.337). Ten opzichte van 2016 liggen de totale baten € 2,4 miljoen lager en de gerealiseerde lasten € 0,2 miljoen lager. Ten opzichte van de begroting 2017 geldt, dat de baten € 1,2 miljoen lager en de lasten € 0,4 miljoen hoger uitkomen.

De Rijksbijdrage 2017 daalt ten opzichte van vorig jaar met € 2,8 miljoen (2016: € 25,8 miljoen). Deze daling wordt in belangrijke mate veroorzaakt door de geldstromen voor Nieuwkomers. Deze liggen in 2017 beduidend lager dan in 2016. Ook ten opzichte van de begroting wijken de Rijksbijdragen voor Nieuwkomers af. Begroot € 2,0 miljoen. Ontvangen € 1,4 miljoen.

Netto resultaat	2017 EUR	Begroot 2017 EUR	2016 EUR
Baten	€ 26.198.796	€ 27.391.573	€ 28.599.184
Lasten	€ 25.792.781	€ 25.342.911	€ 25.848.847
Netto resultaat	€ 406.015	€ 2.048.662	€ 2.750.337

4.2 Resultaatbestemming

Het resultaat 2017 wordt toegevoegd aan de algemene reserve. In het resultaat zitten kosten en/of opbrengsten, die via resultaatbestemming ten laste gebracht worden voor de specifiek daarvoor ingerichte bestemmingsreserves, zijnde huisvesting, personeel, onderwijsvernieuwing en academie. Per saldo neemt de algemene reserve af met € 8.997.

Resultaatbestemming	2017 EUR
netto resultaat 2017	406.015
Mutaties bestemmingsreserves	-415.011
gebouwen	706.076
personeel	-189.009
onderwijsvernieuwing	-61.174
academie	-40.882
Toevoeging aan algemene reserve	-8.997

4.3 Vermogenspositie

De vermogenspositie van Scholen aan Zee is ultimo 2017 op orde. De vooruitzichten voor 2018 zijn goed. De meerjaren exploitatiebegroting 2019-2021 staat echter onder druk. Het wordt de komende jaren een uitdaging om het uitgavenniveau mee te laten dalen met de dalende Rijksbekostiging vanwege krimp van leerlingaantallen (zie ook hoofdstuk 7 continuïteitsparagraaf, Deel A: gegevens set).

4.4. Kengetallen vermogens- en budgetbeheer

Scholen aan Zee houdt voor de kengetallen vermogens- en budgetbeheer de signaleringgrenzen van OC&W aan. Omdat de onderwijshuisvesting vanuit de gemeente is door gedecentraliseerd gelden voor Scholen aan Zee de signaleringgrenzen van 'MBO + HO'. De kengetallen zijn een momentopname, berekend naar de in de jaarrekening vastgelegde situatie per 31 december. De trendmatige ontwikkeling van de kengetallen over meerdere jaren geeft inzicht in het gevoerde financieel beleid.

Kengetallen vermogensbeheer

Solvabiliteit

De solvabiliteit verschaft inzicht in de financieringsopbouw en geeft aan in hoeverre op lange termijn aan de verplichtingen voldaan kan worden. De ondergrens is 30%. De solvabiliteit is in 2017 licht toegenomen en komt uit op 45% (2016: 41%). Daarmee kan Scholen aan Zee op lange termijn aan haar verplichtingen voldoen. *Definitie: Eigen vermogen, inclusief voorzieningen gedeeld door het totale vermogen (balanstotaal).*

Weerstandvermogen

Het weerstandvermogen relateert de omvang van het eigen vermogen aan de grootte van de stichting. De inspectie van het onderwijs hanteert een ondergrens van 5%. Een instelling komt in de gevaren zone indien het weerstandvermogen onder de 10% uitkomt. Het percentage is in 2017 verder toegenomen tot 40% en voldoet daarmee aan de gestelde eisen. *Definitie: Eigen vermogen gedeeld door de totale baten (exclusief bijzondere baten)*

Liquiditeit

De liquiditeit geeft aan in hoeverre op korte termijn aan de verplichtingen kan worden voldaan. Voor 2017 geldt dat de vlottende activa met € 1,5 miljoen zijn toegenomen ten opzichte van 2016. De kortlopende schulden zijn daarentegen gedaald, namelijk met € 200.000, waardoor de liquiditeitsratio stijgt tot 2,3. Hoger dan de gehanteerde ondergrens van 0,75. *Definitie: De verhouding tussen de vlottende activa (som van liquide middelen, vorderingen en voorraden) en de kortlopende schulden.*

Rentabiliteit

De rentabiliteit over 2017 is 1,5%. *Definitie: exploitatieresultaat, inclusief saldo op financiële baten en lasten gedeeld door de totale baten.*

Onderstaand is een overzicht gemaakt van de kengetallen vermogensbeheer voor Scholen aan Zee.

Kengetallen vermogensbeheer	2017	2016	Signaleringgrenzen	
			onder	boven
Solvabiliteit (EV+VZ/TV)	45%	41%	30%	geen
Weerstandvermogen (EV/TB)	40%	35%	5%	geen
Liquiditeit (VA/VS)	2,3	1,7	0,75	geen
Rentabiliteit	1,5%	9,6%	0%	geen

Kengetallen budgetbeheer

De kengetallen budgetbeheer wijken ten opzichte van vorig jaar met 1% tot 3% af. De rijksbijdrage als percentage van de totale inkomsten is gelijk aan 88% en toont aan dat Scholen aan Zee bijna geen andere inkomsten naast de Rijksbijdragen kent. De personele lasten als aandeel in de totale lasten is met 3% gestegen tot 76%. De huisvestingsratio neemt met 2% af vanwege lagere afschrijvingslasten gebouwen. De dekkingsgraad van het eigen vermogen ten opzichte van de totale lasten is gelijk

gebleven (38%). Het aandeel personele lasten als percentage van de rijksbijdrage stijgt fors tot 85%. Logisch omdat de Rijksbijdragen (nieuwkomers) fors gedaald zijn.

De huisvestingsratio omvat naast de reguliere huisvestingslasten ook de afschrijvingen op gebouwen en de financieringskosten lang vreemd vermogen.

Kengetllen budgetbeheer	2017	2016	Signaleringsgrenzen	
			onder	boven
Rijksbijdragen/baten:	88%	90%	geen	geen
Personele lasten/totale lasten	76%	73%	geen	geen
Huisvestingsratio	11%	13%	geen	15%
EV/totale lasten	38%	38%	10%	geen
Personele lasten /Rijksbijdragen	85%	71%	geen	geen

5. Continuïteitsparagraaf

5.1 Inleiding

Met de continuïteitsparagraaf kan iedere belanghebbende en belangstellende kennis nemen van de wijze waarop Scholen aan Zee omgaat met de financiële gevolgen van het gevoerde en nog te voeren beleid. Deze paragraaf volgt de leidraad van de Minister van Onderwijs, Cultuur & Wetenschap en bestaat uit een deel A: 'gegevensset' en een deel B: 'overige rapportages'.

De continuïteitsparagraaf is gebaseerd op de meerjarenbegroting 2018 zoals vastgesteld door het College van Bestuur met instemming van de Raad van Toezicht en de GMR (december 2017).

DEEL A: GEGEVENSSET

5.2 Kengetallen personeel

Het leerlingaantal van Scholen aan Zee zal de komende jaren verder krimpen. Onderstaand de prognose tot schooljaar 22/23. De daling vlakt af in de laatste twee jaren. Scenario's op basis van dalende leerlingaantallen worden gemaakt voor zowel de thema's huisvesting, financiën als personeel.

Leerlingaantallen	SJ 17/18	SJ 18/19	SJ 19/20	SJ 20/21	SJ 21/22	SJ 22/23
Beroepsonderwijs aan zee	690	666	639	658	639	647
Mavo aan Zee	679	659	623	628	620	629
Lyceum aan Zee	1.206	1.157	1.123	1.153	1.121	1.107
	2.575	2.482	2.385	2.439	2.380	2.383
daling leerlingenaantal		-93	-97	54	-59	3
Schakel aan Zee	124	56	56	56	56	56
	2.699	2.538	2.441	2.495	2.436	2.439

Door de daling van het leerlingenaantal neemt ook het loonkostenbudget af. Onderstaand de brutoformatie zoals opgenomen in de begroting. Scholen aan Zee werkt aan het toekomstbestendig maken van zowel ondersteuning als onderwijsaanbod. Eigen ambities en maatregelen vanuit de overheid vergen een flexibele en efficiënt ingerichte organisatie. De focus blijft gericht op 'de dingen beter doen' en het systematiseren en automatiseren van processen. Bovendien kijkt het College van Bestuur in 2018 kritisch naar de flexibele schil en haar strategische functie in de toekomst. Natuurlijk verloop en flankerend beleid helpt bij de taakstelling tot formatiedaling. Ook de ratio docent-leerling ratio zal nader getoetst worden.

Aantallen FTE's (bruto) exclusief Schakel aan Zee	jaarrekening 2017	Begroot 2018	Begroot 2019	Begroot 2020	Begroot 2021	Begroot 2022
OP	163,4	155,8	149,9	149,4	148,6	146,2
OOP	67,9	64,7	62,3	62,1	61,7	60,7
Dir	5,8	6,0	6,0	6,0	6,0	6,0
	237,1	226,5	218,2	217,5	216,3	212,9
daling		-10,6	-8,3	-0,7	-1,2	-3,4

5.3 Meerjaren begroting 2018-2021

In de begroting 2018 is ook het meerjaren perspectief tot 2022 opgenomen. Punten van aandacht bij het opstellen waren:

- uitkomsten 3e kwartaalanalyse 2017
- exploitatie nieuwkomersschool Schakel aan Zee
- aanpassing beschikking gemeentelijke doordecentralisatiegelden

- dalende leerlingenaantallen en structureel afnemende formatieruimte
- meerjaren onderhoudsplan binnen- en buitenkant schoolgebouwen
- meerjaren investeringsruimte in materiële vaste activa
- de 'institutionele fusie' van Scholen aan Zee: van twee naar één brinnummer

In de meerjaren begroting 2018-2021 is niet sprake van incidentele baten en lasten, anders dan het uitvoeringsprogramma onderhoud en het investeringsprogramma materiële vaste activa. De exploitatie is in meerjaren perspectief (nog) niet voor alle jaren sluitend. De baten lopen terug van € 26,2 miljoen in 2017 naar € 23,0 miljoen in 2022. De lasten dalen wel mee, maar niet in hetzelfde grillige verloop als de baten afnemen.

Aandachtspunten bij het opstellen van de meerjaren begroting 2018-2021 waren:

- meerjarig wordt, in verband met het dalend aantal leerlingen, rekening gehouden met een jaarlijkse onttrekking van € 100.000 aan de 'reserve Personeel'. Dit om eventuele ontslaguitkeringsrisico's die zich zouden kunnen voordoen wanneer de krimp zou leiden tot gedwongen ontslagen, op te kunnen vangen.
- de maatregelen vanuit de overheid voor de komende jaren zijn inzichtelijk gemaakt. In de begrotingen voor 2018 tot 2022 wordt hiermee rekening gehouden.
- Scholen aan Zee onderzoekt de mogelijkheden en is in overleg met de Gemeente Den Helder inzake schatkistbankieren. In de loop van 2018 wordt hierin duidelijkheid verwacht.
- voor 2018 is de investeringsruimte vastgesteld op € 825.000, verdeeld in: € 250.000 gebouwen, € 350.000 inventaris en € 225.000 ICT.
- voor groot onderhoud wordt in 2018 een onttrekking voorzien van € 300.000.
- conform de overeenkomst met de gemeente Den Helder is er weer een extern bureau ingeschakeld voor een actueel onderhoudsplan voor de komende 5 jaar.
- vaststellen van beleid voor het eventueel aanwenden van de reserves.

Exploitatie 2017 -2022 inclusief Schakel aan Zee	jaarrekening 2017	Begroot 2018	Begroot 2019	Begroot 2020	Begroot 2021	Begroot 2022
Baten						
Rijksbijdragen OCW	22.987.264	22.025.714	21.324.091	20.644.053	21.023.475	20.577.408
Overige overheidsbijdr. en -subs.	2.041.180	1.847.717	1.628.100	1.659.262	1.691.047	1.723.468
Overige baten	1.170.352	789.651	773.278	756.179	765.870	755.095
	26.198.796	24.663.083	23.725.469	23.059.495	23.480.392	23.055.971
Lasten						
Personeelslasten	19.467.919	17.635.828	17.041.747	17.070.346	17.070.823	16.915.503
Afschrijvingen	1.453.794	1.610.589	1.499.978	1.455.596	1.305.421	1.282.836
Huisvestingslasten	1.915.715	1.773.060	1.785.042	1.797.167	1.809.438	1.821.856
Overige instellingslasten	2.684.979	2.660.700	2.875.097	2.794.865	2.791.323	2.835.351
	25.522.407	23.680.178	23.201.863	23.117.974	22.977.006	22.855.546
Financiering						
Financiële baten						
Financiële lasten	270.374	451.552	451.552	424.258	442.289	460.320
Exploitatieresultaat	406.015	531.353	72.054	-482.737	61.097	-259.895

N.B. het opstellen van een toekomstparagraaf geeft geen garanties op de toekomstige realisatie.

5.4 Meerjaren balans 2018-2021

De balans is een momentopname ultimo verslagjaar en minder nauwkeurig te prognosticeren, dan de baten en lasten. Onderstaand de balans in meerjarenperspectief. Vertrekpunt vormt de meerjaren balans in de begroting 2018-2021. Deze is aangepast voor de nieuw balanspositie ultimo 2017. De 'ontwikkeling' van de balansposten opgenomen in de begroting 2018 zijn aangehouden.

BALANS 2017-2022 inclusief Schakel aan Zee	jaarrekening 2017	Begroot N 2018	Begroot N 2019	Begroot N 2020	Begroot N 2021	Begroot N 2022
ACTIVA						
Materiële vaste activa	18.765.687	18.003.098	17.251.121	16.543.525	15.986.103	15.451.268
Vorderingen	522.431	522.431	522.431	522.431	522.431	522.431
Liquide middelen	7.044.081	7.699.486	8.096.209	7.960.908	8.143.508	8.021.275
Totaal activa	26.332.199	26.225.015	25.869.760	25.026.864	24.652.042	23.994.973
PASSIVA						
Eigen vermogen	10.355.952	10.887.306	10.959.359	10.476.622	10.537.719	10.277.824
Voorzieningen	1.442.420	1.660.539	1.784.631	1.975.871	2.091.353	2.245.579
langlopende schulden	11.229.301	10.677.901	10.126.501	9.575.101	9.023.701	8.472.301
Kortlopende schulden	3.304.526	2.999.269	2.999.269	2.999.269	2.999.269	2.999.269
Totaal passiva	26.332.199	26.225.015	25.869.760	25.026.864	24.652.042	23.994.973

5.5 Kengetallen vermogens- en budgetbeheer

Voor de kengetallen vermogens- en budgetbeheer geldt hetzelfde als de balans. De jaarrekening 2017 vormt vertrekpunt en de ontwikkelingen in de begroting zijn 'gevolgd'. De kengetallen vermogensbeheer tonen een stabiel beeld met een lichte opwaartse trend. Het belangrijkste kengetal, zijnde liquiditeit is met 2,7 relatief hoog. De kengetallen budgetbeheer zijn ook stabiel. De huisvestingsratio ligt met 13% tegen de bovengrens van de signaleringsgrens van OC&W. Vanwege de doordecentralisatie heeft Scholen aan Zee vanwege de rentelasten op vreemd vermogen hogere huisvestingslasten.

Kengetallen vermogensbeheer	2017	2018	2019	2020	2021	2022
Solvabiliteit (EV+VZ/TV)	45%	48%	49%	50%	51%	52%
Weerstandsvermogen (EV/TB)	40%	44%	46%	45%	45%	45%
Liquiditeit (VA/VS)	2,3	2,7	2,9	2,8	2,9	2,8
Rentabiliteit	1,5%	2,2%	0,3%	-2,1%	0,3%	-1,1%
Kengetallen budgetbeheer	2017	2018	2019	2020	2021	2022
Rijksbijdragen/baten:	88%	89%	90%	90%	90%	89%
Personele lasten/totale lasten	76%	74%	73%	74%	74%	74%
Huisvestingsratio	11%	13%	13%	13%	13%	13%
EV/totale lasten	41%	46%	47%	45%	46%	45%
Personele lasten /Rijksbijdragen	85%	80%	80%	83%	81%	82%

DEEL B: OVERIGE RAPPORTAGES

5.6 Planning & Control

De planning en control cyclus is redelijk op orde, maar de ambitie is om deze verder te verbeteren. De betrouwbaarheid en de consistentie van de verantwoordingsrapportages zijn van voldoende niveau. Het planning & control instrumentarium bestaat nu o.a. uit: de begroting, formatieplan, tussentijdse voortgangsrapportages (inclusief forecast), liquiditeitsprognose en jaarrekening.

Scholen aan Zee heeft haar bedrijfsvoering zodanig op orde, dat er binnen bepaalde bandbreedte geen verrassingen zullen optreden. De belangrijkste risico's zijn in beeld en daar waar mogelijk in de

meerjarenbegroting afgedekt. De dalende leerling prognoses stelt scholen aan Zee wel voor de uitdaging om het financiële huishoudboekje op orde te houden. Voor de grote schommelingen in het aantal Nieuwkomers op onze school Schakel aan Zee is een simulatiemodel ontwikkeld.

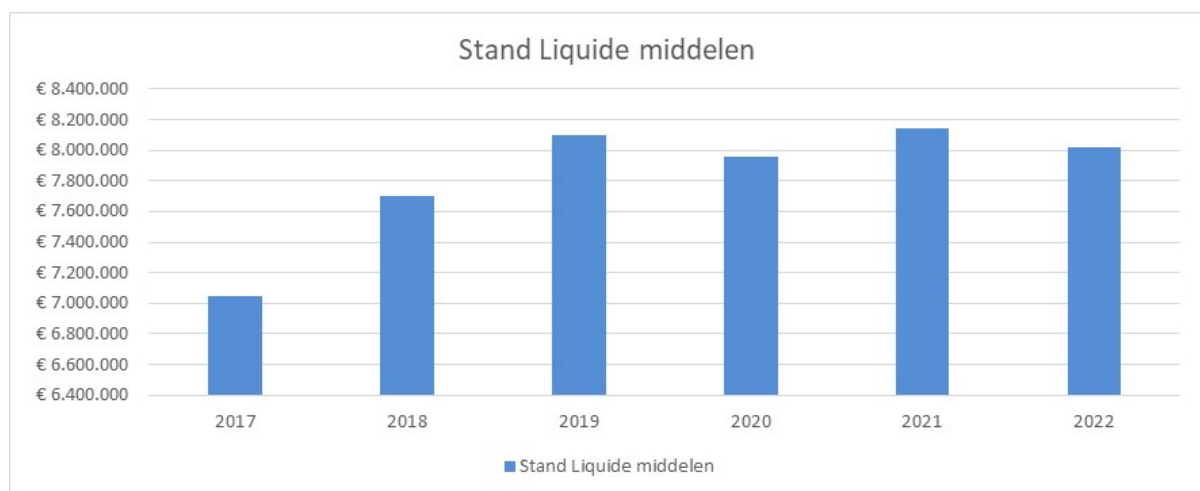
Voor de korte termijn ziet het bestuur de volgende specifieke speerpunten:

- de basis op orde brengen en houden; realiseren van de kwalitatieve verbeteropgave binnen Scholen aan Zee
- concretiseren en vaststellen van het meerjarig personeelsbeleid (oplevering voorjaar 2018)
- concretiseren en vaststellen van het strategisch huisvestingsbeleid (oplevering half 2018)
- concretiseren en vaststellen van meerjaren investeringsplan (oplevering voorjaar 2018)
- het bijstellen van de meerjarenraming + het maken van de kaderbrief (half 2018)

Scholen aan Zee heeft de komende jaren een uitdagende opdracht. De beperkte omvang van de organisatie is niet altijd in relatie met de vraagstukken die er zijn. In de begroting is ruimte opgenomen voor de versterking van het ondersteunend apparaat (samenwerking met andere partijen, met name het ROC Kop van Noord Holland) en het gebruik maken van extern advies als nodig. De impulsen in het primair proces moeten er toe leiden dat de scholen in schooljaar 19/20 weer het basistoezicht van de inspectie hebben.

Het bestuur heeft oog voor deze forse taak, maar spreekt ook het vertrouwen uit dat met de juiste focus en de goede investeringen, de medewerkers, leerlingen/ouders en omgeving over een aantal jaar weer trots zullen zijn op deze scholen.

De liquiditeit is op orde en dus niet een punt van zorg. Voor de periode 2018-2021 blijft dat ook zo.



5.7 Risicoparagraaf

Scholen aan Zee speelt proactief in op de financiële, strategische en operationele risico's. Daarbij wordt onderscheid gemaakt in risico's voortvloeiend uit externe ontwikkelingen en risico's die onderdeel zijn van interne bedrijfsvoering. De meest in het oog springende financiële risico's zijn:

- *Marktaandeel Scholen aan Zee neemt verder af*
Toekomstige leerlingprognoses worden verder naar beneden bijgesteld; krimp kan alleen worden opgevangen als de kosten van totale organisatie evenredig afnemen met de daling van de leerlingaantallen. De vraagstukken rondom de kripsituatie worden grotendeels in het voorjaar van 2018 vertaald naar strategisch beleid – de maatregelen die hieruit voortvloeien zijn nog niet opgenomen in deze begroting.

- *Onvoldoende in staat om gekwalificeerd c.q. bevoegd personeel aan te trekken*
Door het hoge toekomstig natuurlijk verloop op de middellange termijn en de flexibele schil van circa 15% kan het werven en behouden van gekwalificeerde en bevoegde docenten of teamleiders leiden tot hoge(re) uitgaven door noodzakelijke externe werving;
- *Wijzigingen in regelingen rond nieuwkomers*
Het plotseling wegvallen van of aanpassingen aan de aanvullende bekostiging voor Schakel aan Zee door politieke besluitvorming. Het aanbieden van onderwijs voor nieuwkomers is al risicovol, door onvoorspelbare fluctuaties van leerlingen kan (ongewenste) boventaligheid binnen de formatie ontstaan;
- *Verschuiving LWOO-gelden binnen samenwerkingsverband*
De huidige regeling voor de inkomsten vanuit het SWV Kop van Noord-Holland voor passend onderwijs is gebaseerd op het aandeel LWOO-leerlingen van 2012 en is daarmee gunstig voor Scholen aan Zee. Een reële kans bestaat dat deze regeling in de nabije toekomst wordt aangepast. Dit kan betekenen: a) een herverdeling van het budget, b) een kleiner totaalbudget, c) oormerking van de subsidie. Het beroepsonderwijs bevindt zich in een pedagogisch klimaat waarbij de kwaliteit ondermaats is. Het oormerken of wegvallen van de SWV gelden zal een negatief effect hebben op de bedrijfsvoering van deze school.
- *Kosten voor leermiddelen van leerlingen voor Scholen aan Zee dalen onvoldoende*
Het risico is dat de kosten voor leermiddelen te veel stijgen en daarmee negatieve gevolgen kunnen hebben voor de betaalbaarheid en effect kunnen hebben op de kwaliteit van het onderwijs.

In de risico-inventarisatie van Scholen aan Zee, welke is opgesteld en goedgekeurd door de Raad van Toezicht in december, zijn de mogelijke financiële gevolgen en effecten op het imago op hoofdlijnen uitgewerkt. Op basis hiervan is, in samenwerking met adviesbureau Naris, de ratio weerstandsvermogen berekend. Op basis hiervan kan geconcludeerd worden dat de ratio weerstandsvermogen voor Scholen aan Zee 3,04 bedraagt en daarmee de waardering A (=uitstekend) heeft. Dit betekent dat Scholen aan Zee (ruim) voldoende middelen aanwezig heeft om risico's financieel af te dekken.

5.8 Rapportage vanuit toezichthoudend orgaan

De reguliere planning en control documenten (begroting, jaarrekening, kwartaalrapportages, formatieplan, ed.) worden geagendeerd en ter goedkeuring aangeboden aan de RvT. Het CvB legt in iedere vergadering van de raad van toezicht verantwoording af. Op deze wijze wordt het toezichthoudend orgaan betrokken bij het beleid en kan zij de bestuurder adviseren. Ook legt het CvB alle stukken en besluiten voor die conform de statuten en het handboek Governance vooraf goedkeuring van de RvT behoeven. Verder wordt verwezen naar het volledige verslag van de RvT.

6. Jaarrekening 2017 – Scholen aan Zee

6.1 Balans (na resultaatbestemming)

1 Activa		31-12-2017	31-12-2016
		EUR	EUR
<u>Vaste Activa</u>			
1.2	Materiële vaste activa	18.765.687	20.095.761
Totaal vaste activa		18.765.687	20.095.761
<u>Vlottende activa</u>			
1.5	Vorderingen	522.431	391.664
1.7	Liquide middelen	7.044.081	5.592.202
Totaal vlottende activa		7.566.512	5.983.866
Totaal activa		26.332.199	26.079.627
2 Passiva		31-12-2017	31-12-2016
		EUR	EUR
2.1	Eigen vermogen	10.355.952	9.949.936
2.2	Voorzieningen	1.442.420	843.447
2.3	Langlopende schulden	11.229.301	11.780.700
2.4	Kortlopende schulden	3.304.526	3.505.541
Totaal passiva		26.332.199	26.079.624

6.2 Staat van baten en lasten

3. Baten		<i>2017</i>	<i>Begroot 2017</i>	<i>2016</i>
		<i>EUR</i>	<i>EUR</i>	<i>EUR</i>
3.1	Rijksbijdragen	22.987.264	25.043.806	25.817.258
3.2	Overige overheidsbijdragen en -subsidies	2.041.180	1.748.768	1.749.881
3.5	Overige baten	1.170.352	598.999	1.032.045
Totaal Baten		26.198.796	27.391.573	28.599.184
4. Lasten				
		<i>2017</i>	<i>Begroot 2017</i>	<i>2016</i>
		<i>EUR</i>	<i>EUR</i>	<i>EUR</i>
4.1	Personeelslasten	19.467.919	18.654.073	18.450.966
4.2	Afschrijvingen	1.453.794	1.748.126	1.786.341
4.3	Huisvestingslasten	1.915.715	1.929.211	1.698.951
4.4	Overige lasten	2.684.979	2.460.729	3.244.846
Totaal Lasten		25.522.407	24.792.139	25.181.104
Saldo Baten en Lasten		676.389	2.599.434	3.418.080
5	Financiële baten en lasten	-270.374	-550.772	-667.743
Totaal resultaat		406.015	2.048.662	2.750.337

6.3 Kasstroomoverzicht

	<i>2017</i> <i>EUR</i>	<i>2016</i> <i>EUR</i>
Kasstroom uit operationele activiteiten		
Resultaat uit gewone bedrijfsvoering	676.389	3.418.080
Aanpassing voor:		
Afschrijvingen	1.453.794	1.786.341
Mutaties voorzieningen	598.973	109.436
Verandering in vlottende middelen:		
Vorderingen	-130.767	166.722
Schulden	-201.015	126.931
Totaal Kasstroom uit bedrijfsoperaties	2.397.373	5.607.510
Ontvangen interest	22	-
Betaalde interest (-/-)	-270.396	-667.743
Tot. kasstroom uit operationele activiteiten	2.126.999	4.939.767
Kasstroom uit investeringsactiviteiten		
Investerings in materiële vaste activa (-/-)	-514.675	-469.054
Desinvesteringen in materiële vaste activa	226.755	-
mutaties egalisatierekening	164.200	
Tot. kasstroom uit investeringsactiviteiten	-123.720	-469.054
Kasstroom uit financieringsactiviteiten		
Nieuw opgenomen leningen	-	-
Aflossing langlopende schulden (-/-)	-551.400	-551.400
Tot. kasstroom uit financieringsactiviteiten	-551.400	-551.400
Mutatie liquide middelen	1.451.880	3.919.313

6.4 Algemene toelichting op grondslagen voor waardering en resultaatbepaling

Vestiging

Stichting Scholen aan Zee biedt onderwijs aan in Den Helder en Julianadorp, is statutair gevestigd in Den Helder en staat ingeschreven bij de Kamer van Koophandel onder nummer: 41241888.

Toegepaste standaarden

De jaarrekening is opgesteld volgens de Regeling Jaarverslaggeving Onderwijs (RJO). In deze regeling is bepaald dat de bepalingen van Titel 9 Boek 2 BW en de Richtlijnen voor de Jaarverslaggeving (in het bijzonder RJ 660 Onderwijsinstellingen) van toepassing zijn en met inachtneming van de daarin aangeduide uitzonderingen. De grondslagen die worden toegepast voor de waardering van activa en passiva en de resultaatbepaling zijn gebaseerd op historische kosten, tenzij anders vermeld in de verdere grondslagen.

Verslaggevingsperiode

De verslaggevingsperiode loopt van 1 januari 2017 tot en met 31 december 2017. De gehanteerde grondslagen van waardering en van resultaatbepaling zijn ongewijzigd ten opzichte van het voorgaande jaar.

Continuïteit

Deze jaarrekening is opgesteld uitgaande van de continuïteitsveronderstelling.

Gebruik van schattingen

De opstelling van de jaarrekening vereist dat het management oordelen vormt en schattingen en veronderstellingen maakt, die van invloed zijn op de toepassing van grondslagen en de gerapporteerde waarde van activa en verplichtingen, en van baten en lasten. De daadwerkelijke uitkomsten kunnen afwijken van deze schattingen. De schattingen en onderliggende veronderstellingen worden voortdurend beoordeeld.

Herzieningen van schattingen worden opgenomen in de periode waarin de schatting wordt herzien en in toekomstige perioden waarvoor de herziening gevolgen heeft.

6.5 Grondslagen voor de waardering van Activa en Passiva

6.5.1 Activa

Algemeen

Een in de balans opgenomen actief of verplichting blijft op de balans als een transactie (met betrekking tot het actief of de verplichting) niet leidt tot een belangrijke verandering in de economische realiteit met betrekking tot het actief of verplichting. De jaarrekening wordt gepresenteerd in euro's, wat tevens de functionele valuta is van de stichting.

Voor zover niet anders is vermeld, worden activa en passiva opgenomen tegen nominale waarde. Een actief wordt in de balans opgenomen wanneer het waarschijnlijk is dat de toekomstige economische voordelen naar de onderneming zullen toevloeien en de waarde daarvan betrouwbaar kan worden vastgesteld. Een verplichting wordt in de balans opgenomen wanneer het waarschijnlijk is dat de afwikkeling daarvan gepaard zal gaan met een uitstroom van middelen die economische voordelen in zich bergen en de omvang van het bedrag daarvan betrouwbaar kan worden vastgesteld.

Indien een transactie ertoe leidt dat nagenoeg alle of alle toekomstige economische voordelen en alle of nagenoeg alle risico's met betrekking tot een actief of verplichting aan een derde zijn overgedragen,

wordt het actief of de verplichting niet langer in de balans opgenomen. Verder worden activa en verplichtingen niet meer in de balans opgenomen vanaf het tijdstip waarop niet meer wordt voldaan aan de voorwaarden van waarschijnlijkheid van de toekomstige economische voordelen en/of betrouwbaarheid van de bepaling van de waarde.

Financiële instrumenten

Scholen aan Zee maakt in de normale bedrijfsuitoefening gebruik van financiële instrumenten zoals vorderingen, liquide middelen, langlopende en kortlopende schulden alsmede afgeleide financiële instrumenten.

Financiële instrumenten omvatten tevens in contracten besloten afgeleide financiële instrumenten (derivaten). Deze worden gescheiden van het basiscontract en apart verantwoord indien de economische kenmerken en risico's van het basiscontract en het daarin besloten derivaat niet nauw verwant zijn. Bij eerste opname worden financiële instrumenten gewaardeerd tegen reële waarde waarbij (dis)agio en de direct toerekenbare transactiekosten in de eerste opname worden meegenomen. Na eerste opname worden primaire financiële instrumenten gewaardeerd op geamortiseerde kostprijs op basis van de effectieve rentemethode. Met betrekking tot vorderingen en verstrekte leningen wordt een voorziening voor oninbaarheid in mindering gebracht gebaseerd op een statische beoordeling per balansdatum. Na eerste opname worden afgeleide instrumenten gewaardeerd tegen kostprijs of lagere marktwaarde tenzij kostprijs hedge-accounting wordt toegepast.

Hedge-accounting

Scholen aan Zee maakt gebruik van 'renteswaps' om de variabele rentekasstromen van de opgenomen leningen te ruilen voor een vaste rente. Wij passen voor deze instrumenten kostprijs hedge-accounting toe. Omdat een renteswap betrekking heeft op de afdekking van variabele rentekasstromen die naar verwachting zullen plaatsvinden, vindt geen herwaardering van de renteswap plaats. Zodra rentekasstromen van de leningen in de staat van baten en lasten worden verantwoord, worden de met de renteswap samenhangende renteresultaten in de staat van baten en lasten verwerkt.

Indien de renteswaps niet langer voldoen aan de voorwaarden voor 'hedge-accounting', aflopen of worden verkocht of wanneer wij niet langer kiezen voor hedge-accounting wordt hedge-accounting beëindigd. De cumulatieve winst, die of het cumulatieve verlies dat tot dat moment nog niet in de winst- en-verliesrekening was verwerkt, wordt als overlopende post in de balans opgenomen totdat de afgedekte rentekasstromen plaatsvinden. Indien de rentekasstromen naar verwachting niet meer plaatsvinden, wordt de cumulatieve winst of het cumulatieve verlies in de staat van baten en lasten verantwoord.

Scholen aan Zee documenteert de hedge relatie en toetst periodiek de effectiviteit van de hedge relaties door vast te stellen dat geen sprake is van over-hedges. De mate van ineffectiviteit van de hedgerelatie wordt vastgesteld door het vergelijken van kritische kenmerken (omvang, looptijd, afgedekt risico en wijze van afrekening) van de renteswap en van de afgedekte positie. Een verlies als gevolg van een over-hedge wordt op basis van kostprijs of lagere marktwaarde direct in de staat van baten en lasten verwerkt.

Het gebruik van financiële instrumenten stelt ons bloot aan krediet-, rentekasstroom- en liquiditeitsrisico's.

Materiële vaste activa

De materiële vaste activa worden gewaardeerd tegen hun kostprijs, verminderd met de cumulatieve afschrijvingen en indien van toepassing met bijzondere waardeverminderingen. De afschrijvingen worden gebaseerd op de geschatte economische levensduur en worden berekend op basis van een vast percentage van de kostprijs, rekening houdend met een eventuele restwaarde. Er wordt afgeschreven

vanaf het moment van ingebruikname, en wordt beëindigd bij buitengebruikstelling of bij desinvestering. De investeringssubsidies zijn in mindering gebracht op de vaste activa.

Voor Scholen aan Zee gelden de volgende afschrijvingstermijnen:

- terreinen	wordt niet op afgeschreven
- gebouwen	40 jaar
- renovatie van de gebouwen	10 jaar of 20 jaar
- inventaris en wagenpark	10 jaar
- installaties / infrastructuur	10 jaar
- automatiseringsapparatuur / ICT	4 jaar

Bijzondere waardeverminderingen

Vaste activa met een lange levensduur dienen te worden beoordeeld op bijzondere waardeverminderingen wanneer wijzigingen of omstandigheden zich voordoen die doen vermoeden dat de boekwaarde van een actief niet terugverdiend zal worden. De terugverdienmogelijkheid van activa die in gebruik zijn, wordt bepaald door de boekwaarde van een actief te vergelijken met de geschatte contante waarde van de toekomstige netto kasstromen die het actief naar verwachting zal genereren.

Wanneer de boekwaarde van een actief hoger is dan de geschatte contante waarde van de toekomstige kasstromen, worden bijzondere waardeverminderingen verantwoord voor het verschil tussen de boekwaarde en de realiseerbare waarde.

In het kader van de doordecentralisatie overeenkomst, is er een verplichting om de gebouwen bij verkoop eerst aan te bieden aan de Gemeente Den Helder, tegen een gecorrigeerde boekwaarde.

Vorderingen

De vorderingen worden bij eerste verwerking opgenomen tegen de reële waarde en vervolgens gewaardeerd tegen de geamortiseerde kostprijs. Noodzakelijk geachte voorzieningen voor het risico van oninbaarheid worden in mindering gebracht. Deze voorzieningen worden bepaald op basis van een individuele beoordeling van de vorderingen.

Liquide middelen

De liquide middelen zijn gewaardeerd tegen de nominale waarde. Liquide middelen die niet ter directe beschikking van de stichting staan worden verwerkt onder de vorderingen. Liquide middelen die gedurende langer dan 12 maanden niet ter directe beschikking staan van de stichting worden verwerkt onder de financiële vaste activa.

6.5.2 Passiva

Eigen vermogen

Onder het eigen vermogen worden de algemene reserves en de bestemmingsreserves gepresenteerd. De algemene reserves bestaan uit de reserves die ter vrije beschikking staan van het bestuur en waaraan geen specifieke bestemming is gegeven door het bestuur of door derden. De bestemmingsreserves zijn reserves waaraan door het bestuur van de instelling een specifieke bestemming is gegeven, het betreft geen verplichting het bestuur kan deze beperking zelf opheffen.

Voorzieningen

Een voorziening wordt in de balans opgenomen wanneer er sprake is van een in rechte afdwingbare of feitelijke verplichting die het gevolg is van een gebeurtenis in het verleden, waarvan een betrouwbare

schatting kan worden gemaakt en het waarschijnlijk is dat voor afwikkeling van die verplichting een uitstroom van middelen nodig is.

Indien (een deel van) de uitgaven die noodzakelijk zijn om een voorziening af te wikkelen waarschijnlijk geheel of gedeeltelijk door een derde worden vergoed bij afwikkeling van de voorziening, wordt de vergoeding als afzonderlijk actief gepresenteerd. De voorzieningen worden opgenomen voor de nominale waarde, met uitzondering van de voorziening voor jubilea; deze wordt opgenomen voor de contante waarde.

Uitgestelde beloningen/voorziening jubilea

Op grond van de 'Richtlijn Jaarverslag Onderwijs' is een voorziening voor toekomstige jubileumuitkeringen gevormd. Een medewerker bouwt aanspraken op voor een te ontvangen jubileumgratificatie bij 25-jarig en 40-jarig dienstverband. De voorziening is gebaseerd op reële looncijfers en inschattingen van personeelsaanstellingen.

Voorziening WW-gelden

Dit is een voorziening voor toekomstige aanspraken inzake de 25% norm voor WW-uitkeringen die vanuit rechtswege verhaald wordt op de laatste werkgever.

Voorziening Persoonlijk budgeturen

Deze voorziening is ontstaan als gevolg van de Cao. Persoonsleden hebben de mogelijkheid om deze uren te gaan sparen. Deze voorziening is gebaseerd op reële looncijfers en inschattingen van personeelsaanstelling. Per jaar wordt dit geïnventariseerd en vastgelegd.

Onderhoudsvoorziening

Voor de kosten van periodiek groot onderhoud is een voorziening gevormd. Aan de hand van een actueel onderhoudsrapport is een meerjarenonderhoudsplan opgesteld. Dit rapport (met een doorkijk van vijf jaar) wordt jaarlijks gescreend en eventueel waar nodig aangepast. De voorziening wordt gevormd voor de verwachte kosten van periodiek groot onderhoud aan de panden op basis van het geschatte bedrag van het groot onderhoud en de periode tussen de werkzaamheden voor groot onderhoud. De uitgaven van groot onderhoud worden rechtstreeks geboekt ten laste van de voorziening. De waardering geschiedt tegen nominale waarde. Onderhoudsuitgaven worden slechts geactiveerd indien zij de gebruiksduur van het object verlengen (renovatie).

Langlopende schulden

Schulden met een resterende looptijd van meer dan één jaar worden aangeduid als langlopend. De langlopende schulden zijn opgenomen tegen de geamortiseerde kostprijs. Het aflossingsbedrag voor het komende jaar is verantwoord onder de kortlopende schulden.

Kortlopende schulden

Kortlopende schulden betreffen schulden met een op de balansdatum resterende looptijd van ten hoogste één jaar. De kortlopende schulden zijn opgenomen tegen de nominale waarde.

Overlopende passiva

De overlopende passiva betreffen vooruit ontvangen bedragen die aan opvolgende perioden worden toegerekend en nog te betalen bedragen, voor zover ze niet onder de andere kortlopende schulden zijn te plaatsen. De bestede subsidies in verband met de aanschaf van (materiële) vaste activa worden gepassiveerd onder de overlopende passiva. Deze subsidies worden tijdsevenredig over de geschatte economische levensduur van deze activa ten gunste van de staat van baten en lasten gebracht.

6.6 Grondslagen voor bepaling en berekening van het resultaat

Berekening en bepaling

Voor de berekening van het resultaat wordt uitgegaan van het stelsel van baten en lasten. Dit betekent dat de baten en lasten zijn toegerekend aan het jaar waarop zij betrekking hebben. Voor de indeling in de diverse categorieën wordt uitgegaan van de voorgeschreven indeling zoals deze is opgenomen in RJ 660.

Baten worden in de staat van baten en lasten opgenomen wanneer een vermeerdering van het economisch potentieel, samenhangend met een vermeerdering van een actief of een vermindering van een verplichting, heeft plaatsgevonden, waarvan de omvang betrouwbaar kan worden vastgesteld. Lasten worden verwerkt wanneer een vermindering van het economisch potentieel, samenhangend met een vermindering van een actief of een vermeerdering van een verplichting, heeft plaatsgevonden, waarvan de omvang betrouwbaar kan worden vastgesteld.

De baten en lasten worden toegerekend aan de periode waarop zij betrekking hebben.

Rijksbijdragen

De ontvangen (normatieve) rijksbijdrage en de niet-geoormerkte OCW-subsidie (vrij besteedbare doel-subsidies zonder verrekening clause) worden in het jaar waarop de toekenningen betrekking hebben volledig verwerkt als bate in de staat van baten en lasten.

Geoormerkte OCW-subsidies met een vrij besteedbaar overschot (doelsubsidies waarbij het overschot geen verrekening clause heeft) worden ten gunste van de staat van baten en lasten verantwoord naar rato van de voortgang van de gesubsidieerde activiteiten. Het deel van de subsidies waar nog geen activiteiten voor zijn verricht per balansdatum worden verantwoord onder de overlopende passiva.

Deelnemersbijdragen

De leerling- en ouderbijdragen worden toegerekend aan het jaar waarop zij betrekking hebben, waarbij er van uitgegaan wordt dat de onderliggende onderwijstaken en activiteiten gelijkmatig over het schooljaar worden verspreid.

Overige baten

Overige baten worden toegerekend aan het jaar waarop zij betrekking hebben.

Personeelsbeloningen

De beloningen van het personeel worden als last in de staat van baten en lasten verantwoord in de periode waarin de arbeidsprestatie wordt verricht en, voor zover nog niet uitbetaald, als verplichting op de balans opgenomen. Als de reeds betaalde bedragen de verschuldigde beloningen overtreffen, wordt het meerdere opgenomen als een overlopend actief voor zover er sprake zal zijn van terugbetaling door het personeel of van verrekening met toekomstige betaling door de stichting.

Pensioenen

Wij hebben voor onze werknemers een toegezegd-pensioenregeling. Hiervoor in aanmerking komende werknemers hebben op de pensioengerechtigde leeftijd recht op een pensioen dat is gebaseerd op het gemiddeld verdiende loon berekend over de jaren dat de werknemer pensioen heeft opgebouwd.

De verplichtingen, welke voortvloeien uit deze rechten van haar personeel, zijn ondergebracht bij het bedrijfstakpensioenfonds ABP. Wij betalen hiervoor premies waarvan de helft door de werkgever wordt betaald en de helft door de werknemer.

De pensioenrechten worden jaarlijks geïndexeerd, indien en voor zover de dekkingsgraad van het pensioenfonds (het vermogen van het pensioenfonds gedeeld door haar financiële verplichtingen) dit toelaat.

Naar de stand van ultimo februari 2017 is de dekkingsgraad van het pensioenfonds 98,8% (bron: website www.abp.nl, d.d. 28 februari 2017). In 2017 dient het pensioenfonds een dekkingsgraad van ten minste 104.2% te hebben. Het pensioenfonds voldoet niet hieraan. De stichting heeft geen verplichting tot het voldoen van aanvullende bijdragen in geval van een tekort bij het pensioenfonds, anders dan het effect van hogere toekomstige premies. De stichting heeft daarom alleen de verschuldigde premies tot en met het einde van het boekjaar in de jaarrekening verantwoord.

Wet normering bezoldiging topfunctionarissen (WNT)

Voor de uitvoering van de WNT in de (semi)publieke sector heeft Scholen aan Zee zich gehouden aan de Beleidsregel toepassing WNT en deze als normenkader bij het opmaken van deze jaarrekening gehanteerd.

Kasstroomoverzicht

Het kasstroomoverzicht is opgesteld op basis van de indirecte methode. De geldmiddelen in het kasstroomoverzicht bestaan uit liquide middelen. Ontvangen en betaalde interest worden opgenomen onder de kasstroom uit operationele activiteiten. Transacties waarbij geen ruil van geldmiddelen plaatsvindt worden niet in het kasstroomoverzicht opgenomen.

Rente baten en lasten

Rentebaten worden verantwoord in de periode waartoe zij behoren, rekening houdend met de effectieve rentevoet van de desbetreffende actiefpost. Rentelasten en soortgelijke lasten worden verantwoord in de periode waartoe zij behoren.

6.7 Financiële instrumenten

Algemeen

Scholen aan Zee maakt in de normale bedrijfsuitoefening gebruik van uiteenlopende financiële instrumenten die ons blootstellen aan markt- en/of kredietrisico's. Deze betreffen financiële instrumenten die in de balans zijn opgenomen en afgeleide instrumenten om de variabiliteit van de toekomstige rentekasstromen af te dekken.

Wij handelen niet in deze financiële derivaten en hebben procedures en gedragslijnen om de omvang van het kredietrisico bij elke tegenpartij of markt te beperken. Bij het niet nakomen door een tegenpartij van aan de onderneming verschuldigde betalingen blijven eventuele daaruit voortvloeiende verliezen beperkt tot de marktwaarde van de desbetreffende instrumenten. De contractwaarde of fictieve hoofdsommen van de financiële instrumenten zijn slechts een indicatie van de mate waarin van dergelijke financiële instrumenten gebruik wordt gemaakt en niet van het bedrag van de krediet- of marktrisico's.

Kredietrisico

Scholen aan Zee loopt kredietrisico over de vorderingen (€ 94.455) en liquide middelen (€ 7.044.081). De vorderingen hebben betrekking op een groot aantal debiteuren.

Renterisico en kasstroomrisico

Het renterisico heeft betrekking op veranderingen van het rentepercentage van variabel rentende lening. Bij de leningen van € 6.220.000 en € 5.560.700 is sprake van een rentepercentage van Euribor plus een gemiddelde opslag van 0,98%. Dit percentage is niet gewijzigd door de Rabobank. Scholen aan

Zee heeft als beleid afgeleide financiële instrumenten te gebruiken om (tussentijdse) rentefluctuaties te beheersen.

Scholen aan Zee heeft een renteswap afgesloten ter afdekking van het renterisico dat voortvloeit uit de afgesproken vergoeding van het Euribor tarief op de leningen bij de Rabobank ten bedrage van in totaal € 11.2 miljoen ultimo 2017. De hoofdsom van de renteswap kent een gelijk verloopschema als het afgesproken verloopschema van de leningen welke afloopt op 1 september 2021. Scholen aan Zee verwerkt de renteswap op basis van kostprijs hedge-accounting. Wij hebben geen rekening gehouden met het kredietrisico.

Reële waarde liquiditeitsrisico

De reële waarde van de meeste in de balans verantwoorde financiële instrumenten, waaronder vorderingen, liquide middelen en kortlopende schulden, benadert de boekwaarde ervan. De reële waarde van de overige in de balans verantwoorde financiële instrumenten wijkt niet materieel af van de boekwaarde.

Scholen aan Zee heeft met de Rabobank een allowance-faciliteit voor OTC-derivaten ('over the counter derivaten' welke niet via een beurs tot stand komen maar door middel van een rechtstreeks contract tussen twee partijen) afgesloten.

6.8 Activa

De nummering van de paragrafen op de volgende bladzijden is gebaseerd op de voorschriften vanuit het ministerie van OC&W.

Materiële vaste activa

De in de balans opgenomen materiële vaste activa zijn onderverdeeld in twee categorieën:

- gebouwen en terreinen
- inventaris en apparatuur

In 2017 daalt de waarde van de materiële vaste activa met € 1,3 miljoen tot € 18.765.686.

Er is voor € 514.675 geïnvesteerd, voornamelijk in inventaris en apparatuur. De afschrijvingen zijn gelijk aan € 1.453.794. De desinvesteringen hebben te maken met het afstoten van het gebouw aan de Sportlaan te Den Helder. De in het verleden gedane investeringen (€ 770.513) en afschrijvingen daarop (€ 543.757) maken geen deel meer uit van de administratie.

In het verslagjaar 2017 neemt de egalisatierekening 'investeringssubsidies' gebouwen' af met € 75.168. Dit is het saldo van nieuw ontvangen subsidies (€ 164.200) en de afschrijving op de in het verleden ontvangen subsidies (€ 239.368). Het zijn onvoorwaardelijke investeringssubsidies.

De materiële vaste activa dienen voor een bedrag van € 12.000.000 als onderpand voor de schulden aan de kredietinstelling.

Vaste activa

	Aanschaf prijs	Afschrij- vingen cumulatief	Boekwaarde	Invester- ingen	Desinvest- eringen
1.2 Materiële Vaste activa	1-1-2017 EUR	1-1-2017 EUR	1-1-2017 EUR	EUR	EUR
1.2.1 Gebouwen en terreinen	29.977.942	11.587.696	18.390.246	152.400	225.808
1.2.2 Inventaris en apparatuur	12.488.124	10.782.609	1.705.515	362.275	947
Materiële vaste activa	42.466.066	22.370.306	20.095.761	514.675	226.755

	egalisatie rekening	Afschrij- vingen	Aanschaf prijs	Afschrijvingen cumulatief	Boekwaarde
1.2 Materiële Vaste activa	EUR	EUR	31-12-2017 EUR	31-12-2017 EUR	31-12-2017 EUR
1.2.1 Gebouwen en terreinen	30.946	797.149	29.379.918	12.018.248	17.361.670
1.2.2 Inventaris en apparatuur	44.221	656.645	12.666.110	11.262.094	1.404.016
Materiële vaste activa	75.168	1.453.794	42.046.028	23.280.342	18.765.686

De onderwijsgebouwen zijn door de gemeente Den Helder doorgedecentraliseerd naar Scholen aan Zee. Dit houdt in dat Scholen aan Zee zowel juridisch als economisch eigenaar is van alle gebouwen. De gemeente Den Helder draagt jaarlijks de vergoeding, die zij van het Rijk ontvangt af aan Scholen aan Zee. In 2003 heeft de overdracht van de onderwijsgebouwen plaatsgevonden. Tegelijkertijd is op deze panden hypotheek gevestigd als zekerheidstelling voor de verplichtingen op het gebied van rente en aflossing. In 2005 is er overeenstemming bereikt over de eigendomsverklaring van het Technisch Onderwijs Centrum tussen Scholen aan Zee en ROC Kop van Noord-Holland. De juridische overdracht heeft plaatsgevonden in 2007. Medio 2008 heeft Scholen aan Zee het gebouw waar Mavo aan Zee in gehuisvest is, aangekocht. In 2011 is de nieuwbouw van de sporthallen gereed gekomen. Ook in 2011 is de nieuwbouw van de techniekhal opgeleverd, gelijktijdig is de renovatie van het beroepsonderwijs opgeleverd.

Vlottende activa

De hoogte van de vorderingen nemen ultimo 2017 licht toe tot € 522.431. Het zijn de overlopende activa en daarbinnen de vooruitbetaalde kosten, die deze stijging verklaart. De voorziening dubieuze debiteuren wegens oninbaarheid neemt af tot € 14.640. De stand liquide middelen (banktegoeden) is gestegen naar ruim € 7,0 miljoen. In het kasstroomoverzicht is af te lezen welke stromen geleid hebben tot deze toename.

1.5	Vorderingen	<i>2017</i> <i>EUR</i>	<i>2016</i> <i>EUR</i>
1.5.1	Debiteuren	94.455	91.827
1.5.8	Overlopende activa	442.616	340.961
1.5.9	Af: Voorzieningen wegens oninbaarheid	-14.640	-41.124
	Vorderingen	522.431	391.664
	<i>Uitsplitsing</i>		
1.5.8.1	Vooruitbetaalde kosten	361.699	303.868
1.5.8.2	Verstreckte voorschotten	2.010	590
1.5.8.3	Overige overlopende activa	78.907	36.503
	Overlopende activa	442.616	340.961
1.5.9.1	Stand per 1-1	41.124	50.627
1.5.9.2	Onttrekking	-30.905	-12.286
1.5.9.3	Dotatie	4.421	2.783
	Af: Voorzieningen wegens oninbaarheid	14.640	41.124
1.7	Liquide middelen	<i>2017</i> <i>EUR</i>	<i>2016</i> <i>EUR</i>
1.7.1	Kasmiddelen	5.642	-
1.7.2	Tegoeden op bank- en girorekeningen	7.038.440	5.592.202
	Liquide middelen	7.044.081	5.592.202

6.9 Passiva

Eigen vermogen

Het eigen vermogen bestaat uit de algemene reserve en zes bestemmingsreserve (publiek). De algemene reserve is ter afdekking van toekomstige financiële risico's evenals een financieringsbron voor (nieuwe) investeringen. Voor de bestemmingsreserves geldt dat de beperking is opgelegd door het bestuur. De beperkte bestedingsmogelijkheid van de bestemmingsreserve betreft geen verplichting, het bestuur kan deze verplichting zelf opheffen.

De bestemmingsreserve gebouwen is geormerkt voor renovatie en nieuwbouw. De reserve wordt opgebouwd uit het netto deel van de doordecentralisatiegelden van de gemeente Den Helder. In 2017 kon € 706.076 aan de reserve toegevoegd worden. De schoolfondsenreserve is gevormd ter dekking van vroegtijdige vervanging van boeken. Deze reserve is niet gemuteerd. De bestemmingsreserve personeel is bedoeld om de kosten van flankerend personeelsbeleid op te kunnen vangen. In 2017 is €189.009 ten laste gebracht van deze reserve. De bestemmingsreserve onderwijsvernieuwingen is gevormd ter dekking van de investeringen op dit beleidsterrein. De kosten 2017 zijn uitgekomen op €61.174 en conform afspraak ten laste gebracht van de reserve. De bestemmingsreserve Academie aan Zee is bedoeld om alle activiteiten en projecten die te maken hebben met professionalisering, als een samenhangend geheel onder één noemer te brengen. De kosten 2017 zijn uitgekomen op € 40.882. Daarnaast is er nog een bestemmingsreserve inventaris.

Na toevoeging van het resultaat 2017 komt het eigen vermogen ultimo 2017 uit op ruim € 10,3 miljoen, een stijging van € 406.015. De algemene reserve bedraagt ultimo 2017 zo'n € 4,9 miljoen en neemt toe met het rekeningresultaat 2017 (€ 406.015) en af met de opwaardering van de bestemmingsreserves (€ 415.011).

EV Eigen vermogen

2.1	Eigen vermogen	Stand 1-1-2017 EUR	Resultaat EUR	Overige mutaties EUR	Stand 31-12-2017 EUR
2.1.1	Algemene reserve	4.875.740	406.015	-415.011	4.866.744
2.1.2	Bestemmingsreserve (publiek)	5.074.197	-0	415.011	5.489.208
Eigen vermogen		9.949.937	406.015	0	10.355.952
Uitsplitsing					
2.1.2.N	reserve inventaris	173.606	-0	-	173.606
	reserve gebouwen	2.143.890	0	706.076	2.849.966
	reserve personeel	1.103.000	0	-189.009	913.991
	reserve onderwijsvernieuwing	373.313	-	-61.174	312.139
	reserve academie	468.083	-	-40.882	427.201
	reserve schoolfondsen	812.305	-0	-	812.305
Bestemmingsreserve (publiek)		5.074.197	0	415.011	5.489.208

Voorzieningen

Vier voorzieningen zijn personeel gerelateerd: jubilea, WW, PB-uren en Nieuwkomers. De voorziening jubilea dient ter dekking van toekomstige jubilea uitkeringen. Medewerkers hebben recht op een uitkering als zij 25 of 40 jaar in het onderwijs werkzaam zijn. De boekwaarde is ultimo 2017 € 188.677. De voorziening WW wordt gebruikt ter dekking van WW rechten van ontslagen medewerkers waarvan de WW rechten niet ten laste van het Participatiefonds gebracht kunnen worden. In 2017 is de voorziening gedoteerd met € 23.776 De PB-uren zijn verlofuren die medewerkers vooraf aangegeven hebben te willen sparen voor later gebruik. In 2017 is de voorziening nagenoeg niet gemuteerd. De voorziening nieuwkomers is ingesteld om te kunnen anticiperen op het grillige verloop van (in)actieve nieuwkomers. In het geval dat een nieuwkomer niet actief lessen volgt wordt de ontvangen bekostiging vanuit OC&W als terugbetaalverplichting op de balans geparkeerd. Boekwaarde ultimo 2017: € 356.725. Scholen aan Zee heeft de verantwoordelijkheid om goed onderwijs aan te bieden. Het kan voorkomen dat uit dezelfde voorziening kosten gedekt worden om kortstondig de organisatie van het onderwijs te verbeteren.

Het meerjarig uitvoeringsprogramma onderhoud (MJOP) vormt de onderlegger voor de gemiddelde dotatie en onttrekking aan de voorziening onderhoud. In 2017 is € 300.000 gedoteerd en is er € 130.426 onttrokken.

2.2	Vorzieningen	Stand per 1-1-2017 EUR	Dotaties EUR	Onttrekkingen EUR	Stand per 31-12-2017 EUR
2.2.1	Personeelsvoorzieningen				
2.2.1.4	Voorziening Jubileum	139.635	57.927	8.885	188.677
2.2.1.5	Voorziening WW	24.822	23.776	-	48.598
2.2.1.7	Voorziening PB uren	276.067	-	145	275.922
2.2.3	Voorziening Onderh. Gebouwen	402.923	300.000	130.426	572.497
2.2.4	Voorziening nieuwkomers	-	356.725	-	356.725
		843.447	738.428	139.456	1.442.419

2.2	Vorzieningen	Kortlopend 1 jaar EUR	Langlopend 1-5 jaar EUR
2.2.1	Personeelsvoorzieningen		
	Voorziening Jubileum	37.619	151.058
	Voorziening WW		48.598
	Voorziening PB uren		275.922
2.2.3	Voorziening Onderh. Gebouwen	101.226	471.271
	Voorziening nieuwkomers	170.275	186.450
		309.120	1.133.299

Langlopende schulden

Met de Rabobank is een langlopende lening afgesloten, waarbij de onderwijsgebouwen als zekerheden gesteld zijn te securering van de hypothecair gedekte geldlening. Jaarlijks wordt € 541.000 op deze lening afgelost. De vaste rentevoet is 3,91%. Scholen aan Zee maakt gebruik van een zogenaamde 'renteswap'. Dit houdt in dat de variabele rente ingeruild is voor een vaste rente. De looptijd van deze swap eindigt op 31 december 2021. Onderzocht wordt of de mogelijkheid tot schatkistbankieren beter aansluit bij financieringsbehoefte van Scholen aan Zee.

2.3	Langlopende schulden	Stand 1-1-2017 EUR	Aangegane leningen EUR	Aflossingen EUR	Stand per 31-12-2017 EUR
2.3.3	Kredietinstellingen	11.780.700	-	551.400	11.229.300
		11.780.700	-	551.400	11.229.300

2.3	Langlopende schulden	Looptijd 1 - 5 jaar EUR	Looptijd >5 jaar EUR	Rentevoet
2.3.3	Kredietinstellingen	2.205.600	9.023.700	4,9%
		2.205.600	9.023.700	

Kortlopende schulden

De kortlopende schulden nemen af met € 201.019 tot € 3,3 miljoen. Naast de te betalen 'belastingen en premies sociale voorzieningen' vormen de overlopende passiva de grootste posten. De laatste bestaat uit: opgebouwd vakantiegeld, voorontvangen (gemeentelijke) subsidies (€ 493.000), vooruitbetaalde buitenlandse schoolreizen (€ 88.300) en een mix van kleine posten (€ 110.000).

2.4 Kortlopende schulden		2017	2016
		EUR	EUR
2.4.1	Kredietinstellingen	551.400	551.400
2.4.3	Crediteuren	342.667	541.177
2.4.7	Belastingen en premies sociale verzekeringen	774.607	778.590
2.4.8	Schulden ter zake van pensioenen	220.768	190.731
2.4.9	Overige kortlopende schulden	36.050	
2.4.10	Overlopende passiva	1.379.034	1.443.646
	Kortlopende schulden (een looptijd < 1jr)	3.304.525	3.505.544
Uitsplitsing			
2.4.7.1	Loonheffing	774.607	778.442
2.4.7.2	Omzetbelasting	-	148
	Belastingen en premies sociale verzekeringen	774.607	778.590
Overige kortlopende passiva			
2.4.10.5	Vakantiegeld en -dagen	567.085	627.446
2.4.10.8	Overige	811.948	816.200
	Overlopende passiva	1.379.034	1.443.646

6.10 Niet uit de balans blijvende verplichtingen

Scholen aan Zee heeft met meerdere leveranciers doorlopende contracten. Onderstaand de belangrijkste. Voor de eerste twee zijn de einddata contractueel vastgelegd. De contractwaarde per jaar bedraagt in totaliteit € 541.970.

Leverancier		bedrag per jaar
Sharp (huur kopieermachines)	31-mrt-22	24.750
Loyalis WGA ERD	3 jaar	86.880
CSU schoonmaakbedrijf		376.090
Buko container huur (De Schakel)		54.250
		541.970

6.11 Baten

Overheidsbijdragen (OB)

Ten opzichte van de begroting 2017 liggen de gerealiseerde Rijksbijdragen zo'n € 2.1 miljoen lager en de ontvangen gemeentelijke subsidies zo'n € 293.000 hoger.

De overheidsbijdragen bestaan uit Rijksbijdragen en gemeentelijke subsidies. De Rijksbijdrage 2017 is gelijk aan € 22.9 miljoen, waaronder reguliere bekostiging personeel (€ 17.2 miljoen), materiële instandhoudingsvergoeding (€2.5 miljoen), vergoeding voor lesmateriaal € 856.000), vergoeding voor nieuwkomers (€ 1.4 miljoen), Prestatiebox (€ 762.000) en enkele specifiek subsidies voor studieverlof, zijinstromers e.d. (€ 100.000).

De Rijksbijdrage 2017 daalt ten opzichte van vorig jaar met € 2.8 miljoen (2016: € 25.8 miljoen). Deze daling wordt in belangrijke mate veroorzaakt door de geldstromen voor Nieuwkomers. Deze liggen in 2017 beduidend lager dan in 2016. Ook ten opzichte van de begroting wijken de overheidsbijdragen af op de Rijksbijdrage voor Nieuwkomers. Begroot € 3.0 miljoen. Ontvangen € 1.4 miljoen.

De gemeentelijke subsidies bestaan voornamelijk uit de doorbetaling 'doordecentralisatiegelden' voor onderwijshuisvesting (€ 1.731.812). Door daling van het leerlingaantal nemen deze vanaf 2019 structureel af. In 2017 is voor het project 'stagemakelaar' € 70.000 subsidie van de gemeente Den Helder ontvangen.

3.1 Rijksbijdragen

	<i>2017</i> <i>EUR</i>	<i>Begroot 2017</i> <i>EUR</i>	<i>2016</i> <i>EUR</i>
3.1.1 Rijksbijdragen OCW/EL&I	22.857.579	25.003.806	25.100.322
3.1.2 Overige subsidies OCW/EL&I	129.685	40.000	716.936
Rijksbijdragen	22.987.264	25.043.806	25.817.258
3.2.2 Gemeentelijke bijdragen en subsidies	2.041.180	1.748.768	1.749.881
Overige overheidsbijdragen en -subsidies	2.041.180	1.748.768	1.749.881

Scholen aan Zee heeft voor de lente- en zomerschool onderstaande subsidie (zonder verrekening clausule) ontvangen.

G1 Subsidies zonder verrekening clausule

Omschrijving	Toewijzing Kenmerk	Toewijzing datum	Bedrag toewijzing EUR	Ontvangen t/m verslagjaar EUR	Prestatie afgerond Ja/Nee
Regeling lente -zomerscholen	LENZO17210	22-6-2017	65.000	65000	J
	LENZO17217	22-6-2017	20000	20000	J

Andere baten (AB)

Ten opzichte van de begroting liggen de gerealiseerde overige baten over 2017 € 571.353 hoger en ten opzichte van vorig jaar € 138.307 hoger.

De overige baten bestaan uit verhuuropbrengsten (w.o. sporthal, gymzalen, kluisjes), detachering personeel, ouderbijdragen en de LWOO-gelden vanuit het samenwerkingsverband (SWV) passend onderwijs Den Helder-Texel. De verhuuropbrengsten zijn ten opzichte van 2016 licht afgenomen, de detacheringsofbrengsten gelijk gebleven, de ouderbijdragen gedaald en de overige baten toegenomen. De LWOO-gelden vanuit het SWV worden geboekt onder 'Overige', maar zijn begroot als Rijksbijdrage.

Deze gelden zijn in 2017 uitgekomen op € 686.230, zo'n € 12.000 meer dan begroot. De andere baten binnen de post 'Overige' bestaan uit een mix van diverse kleine inkomsten en bijdragen.

3.5 Overige baten

	<i>2017</i>	<i>Begroot 2017</i>	<i>2016</i>
	<i>EUR</i>	<i>EUR</i>	<i>EUR</i>
3.5.1 Verhuur	69.424	63.211	75.333
3.5.2 Detachering personeel	41.832	-	42.402
3.5.4 Sponsoring	1.783	1.000	-
3.5.5 Ouderbijdragen	374.353	412.475	449.228
3.5.6 Overige	682.959	122.313	465.082
Overige baten	1.170.352	598.999	1.032.045

6.12 Lasten

Personele lasten

Ten opzichte van de begroting 2017 liggen de gerealiseerde personele lasten zo'n € 0,8 miljoen hoger, te verklaren door hogere uitgaven aan personeel niet in loondienst (PNIL) en hogere premies 'WW/WGA en ZW'. In het kader van flankerend beleid zijn specifieke keuzes gemaakt om bepaalde functies tijdelijk (extra) te bemensen. De uitgaven daaraan komen ten laste van de speciaal daarvoor ingerichte bestemmingsreserve personeel (via resultaatbestemming).

De ontvangen vergoedingen ziektewet zijn gelijk aan € 43.908, lager dan begroot en minder dan vorig jaar. De dotaties aan de personele voorzieningen (Jubileum en WW) zijn gelijk aan € 81.703, lager dan begroot en lager dan vorig jaar.

4.1	Personeelslasten	<i>2017</i>	<i>Begroot 2017</i>	<i>2016</i>
		<i>EUR</i>	<i>EUR</i>	<i>EUR</i>
4.1.1	Lonen en salarissen	17.243.054	17.231.888	16.872.503
4.1.2	Overige personele lasten	2.268.773	1.498.314	1.691.128
4.1.3	Af: uitkeringen	-43.908	-76.128	-112.665
	Personeelslasten	19.467.919	18.654.073	18.450.966
	Uitsplitsing			
4.1.1.1	Brutolonen en salarissen	13.667.997	17.231.888	13.058.652
4.1.1.2	Sociale lasten	1.613.779	-	1.620.822
4.1.1.3	Pensioen premies	1.961.278	-	2.193.029
	Lonen en salarissen	17.243.054	17.231.888	16.872.503
4.1.2.1	Dotaties personele voorzieningen	81.703	147.457	117.895
4.1.2.2	Personeel niet in loondienst	1.135.337	375.765	789.229
4.1.2.3	Overig	1.051.879	975.092	784.004
	Overige personele lasten	2.268.918	1.498.314	1.691.128

Bezoldiging bestuurders en toezichthouders en wet normering topfunctionarissen (WNT)

De bezoldiging van het College van Bestuur ligt onder de vastgestelde normering 'bezoldiging topfunctionarissen publieke en semipublieke instellingen'. Deze is vanaf 1 januari 2016 afhankelijk van het aantal complexiteitspunten. Voor stichting Scholen aan Zee is de complexiteit gelijk aan 12 punten: Klasse D. Het bijbehorende maximum aan beloning is gelijk aan € 141.000.

De puntentelling is als volgt tot stand gekomen:

- gemiddelde omzet (laatste 4 jaar) van Scholen aan Zee ligt tussen de € 25 en € 75 miljoen (6 punten);
- leerlingaantal ligt tussen de 2.500 en 10.000 leerlingen (3 punten)
- aantal onderwijssoorten dat aangeboden wordt is 3 (per onderwijssoort één punt)

De inschatting is dat toekomstgericht de mate van complexiteit (score) stabiel blijft.

De wet normering bezoldiging topfunctionarissen publieke en semipublieke sector regelt dat inkomens die gefinancierd worden uit publieke middelen openbaar gemaakt moet worden. Scholen aan Zee heeft geen topfunctionarissen in dienst die meer verdienen dan het bezoldigingsmaximum voortgezet onderwijs, zijnde € 141.000. Dit geldt overigens ook voor de leden van de Raad van Toezicht (voorzitter < 15% van het maximum en leden < 10% van maximum). Onderstaand is de bezoldiging van de leden van het College van Bestuur van Scholen aan Zee weergegeven.

College van Bestuur

bedragen x € 1	C. van Meurs	J. Plass	R.D. de Voogd
Funcatiegegevens	Voorzitter College van Bestuur	Lid College van Bestuur	Voorzitter College van Bestuur
Aanvang en einde functievervulling in 2017	nvt	[01/01] – [31/12]	[01/03] – [31/12]
Omvang dienstverband (in fte)	nvt	1,0	1,0
Gewezen topfunctionaris?	nvt	nee	nee
(Fictieve) dienstbetrekking?	nvt	nee	nee
Bezoldiging			
Beloning plus belastbare onkostenvergoedingen	nvt	119.457	108.072
Beloningen betaalbaar op termijn	nvt	16.620	14.103
<i>Subtotaal</i>	nvt	136.077	122.175
Individueel toepasselijk bezoldigingsmaximum	nvt	141.000	117.500
-/- Onverschuldigd betaald bedrag	nvt	0	0
Totale bezoldiging	nvt	136.077	122.175
Reden waarom de overschrijding al dan niet is toegestaan	nvt	N.v.t.	1)
Gegevens 2016			
Aanvang en einde functievervulling in 2016	[01/01] – [01/04]	[01/11] – [31/12]	nvt
Omvang dienstverband 2016 (in fte)	1	1	nvt
Beloning plus belastbare onkostenvergoedingen	36.269	16.103	nvt
Beloningen betaalbaar op termijn	3.670	2.418	nvt
Totale bezoldiging 2016	39.939	18.521	nvt

1) De bezoldiging van de voorzitter van het College van Bestuur overschrijdt de maximum bezoldiging (naar rato) vanwege de eenmalige bijzondere uitkering in verband met verhuizing.

De functie van voorzitter College van Bestuur is in 2016 en 2017 enige tijd interim ingevuld. Voor top-functionarissen zonder dienstbetrekking geldt voor de eerste 12 kalendermaanden een afwijkende normering, zowel voor de duur van de opdracht als voor het uurtarief.

bedragen x € 1		J. Knigge	
Functiegegevens		Interim-voorzitter CvB	
Kalenderjaar		2017	2016
Periode functievervulling in het kalenderjaar (aanvang – einde)		[01/01] – [31/03]	[01/04] – [31/12]
Aantal kalendermaanden functievervulling in het kalenderjaar		[3]	[9]
Individueel toepasselijk bezoldigingsmaximum			
Maximum uurtarief dat geldt voor het kalenderjaar		€ 176	€ 175
Individueel toepasselijk maximum voor de betreffende periode		73.500	134.712
Individueel toepasselijk maximum gehele periode kalendermaand 1 t/m 12		258.000	252.000
Bezoldiging			
Werkelijk uurtarief lager dan het maximum uurtarief?		Ja / € 130 ex btw	Ja / € 129 ex btw
Bezoldiging in de betreffende periode		38.864	110.541
Totale bezoldiging gehele periode kalendermaand 1 t/m 12 (extrapoleren)		155.456	147.388
-/- Onverschuldigd betaald bedrag		0	0
Totale bezoldiging, exclusief BTW		38.864	110.541
Reden waarom de overschrijding al dan niet is toegestaan		nvt	nvt

Raad van Toezicht

Leden van de Raad van Toezicht worden benoemd voor een termijn van vier jaar en treden af volgens een rooster van aftreden. Een aftredend lid is maximaal eenmaal herbenoembaar. De vergoeding bestaat uit een vaste periodieke beloning aangevuld met een reiskostenvergoeding. In 2017 is in totaal € 19.167 aan vergoedingen verstrekt.

bedragen x € 1	W.G.M.E.		
	R.H.J. Bijlsma	Turnhout-van den Bosch	J.H.C. Daalmijer
Functiegegevens	Voorzitter	Lid	Lid
Aanvang en einde functievervulling in 2017	[01/01 – 31/12]	[01/01 – 31/12]	[01/01 – 31/12]
Bezoldiging			
Beloning plus belastbare onkostenvergoedingen	7.208	4.600	2.577
Beloningen betaalbaar op termijn	0	0	0
<i>Subtotaal</i>	7.208	4.600	2.577
	(ex btw)		
Individueel toepasselijk bezoldigingsmaximum	21.150	14.100	14.100
-/- Onverschuldigd betaald bedrag	0	0	0
	7.208	4.600	2.577
Reden waarom de overschrijding al dan niet is toegestaan	N.v.t.	N.v.t.	N.v.t.
Gegevens 2016			
Aanvang en einde functievervulling in 2016	[01/01] – [31/12]	[01/02] – [31/12]	[01/01] – [31/12]
Beloning plus belastbare onkostenvergoedingen	12.214	4.209	2.529
Beloningen betaalbaar op termijn	0	0	0
Totale bezoldiging 2016	12.214	4.209	2.529

bedragen x € 1	M. Knol			P.F. Kramer			L.A. Franken		
	Lid			Lid			Lid		
Aanvang en einde functievervulling in 2017	[01/01 – 31/12]			[01/01 – 31/12]			n.v.t.		
Bezoldiging									
Beloning plus belastbare onkostenvergoedingen	3.424			2.500			0		
Beloningen betaalbaar op termijn	0			0			0		
<i>Subtotaal</i>	3.424			2.500			0		
Individueel toepasselijk bezoldigingsmaximum	14.100			14.100			0		
-/- Onverschuldigd betaald bedrag	0			0			0		
	3.424			2.500			0		
Reden waarom de overschrijding al dan niet is toegestaan	N.v.t.			N.v.t.			N.v.t.		
Gegevens 2016									
Aanvang en einde functievervulling in 2016	[01/01] – [31/12]			[01/01] – [31/12]			[01/01] – [31/01]		
Beloning plus belastbare onkostenvergoedingen	6.400			2.500			630		
Beloningen betaalbaar op termijn	0			0			0		
Totale bezoldiging 2016	6.400			2.500			630		

Naast de hierboven vermelde topfunctionarissen zijn er geen overige functionarissen met dienstbetrekking die in 2017 een bezoldiging boven het individuele WNT-maximum hebben ontvangen. Er zijn in 2017 geen ontslaguitkeringen betaald aan overige functionarissen die op grond van de WNT dienen te worden vermeld, of die in eerdere jaren op grond van de WOPT of de WNT vermeld zijn of hadden moeten worden.

Afschrijvingen

De afschrijvingen ten opzichte van de begroting 2017 liggen € 294.332 lager. De afschrijvingen op gebouwen en inventaris ligt lager dan begroot. Voor de categorieën installaties en automatisering liggen de afschrijvingslasten hoger dan begroot.

4.2	Afschrijvingen	2017	Begroot 2017	2016
		EUR	EUR	EUR
4.2.2	Afschrijvingslasten gebouwen	746.746	1.049.918	951.020
4.2.2	Afschrijvingslasten inventaris en wagenpark	364.564	398.910	493.604
4.2.2	Afschrijvingslasten installaties	53.660	49.709	51.244
4.2.2	Afschrijvingslasten automatisering/ ICT	288.824	249.589	290.472
	Afschrijvingen	1.453.794	1.748.126	1.786.341

Huisvestingslasten

Ten opzichte van de begroting 2017 liggen de huisvestingslasten zo'n € 13.500 lager. Ten opzichte van vorig jaar zo'n € 217.000 hoger. In de begrotingsopstelling was al rekening gehouden met een hogere dotatie aan de voorziening onderhoud (€ 100.000), hogere energielasten (€ 196.000) en een lager uitgavenniveau dagelijks onderhoud aan de schoolgebouwen (€ -113.000). Het uitgavenniveau aan dagelijks onderhoud is uitgekomen op € 178.176 en ligt daarmee zo'n € 38.000 boven begroot.

4.3	Huisvestingslasten	2017	Begroot 2017	2016
		EUR	EUR	EUR
4.3.1	Huur	131.240	157.126	135.515
4.3.2	Verzekeringen	64.067	72.744	69.645
4.3.3	Onderhoud	178.176	140.219	248.082
4.3.4	Energie en water	435.534	439.567	243.483
4.3.5	Schoonmaakkosten	561.547	569.756	566.656
4.3.6	Heffingen	203.160	212.776	195.120
4.3.7	Overige	41.991	37.024	40.450
4.3.8	Dotatie onderhoudsvoorziening	300.000	300.000	200.000
	Huisvestingslasten	1.915.715	1.929.211	1.698.951

Overige lasten

De overige instellingslasten liggen ten opzichte van de begroting 2017 zo'n € 224.250 hoger. Ten opzichte van vorig jaar dalen deze met zo'n € 560.000. De hogere uitgaven hebben te maken met de projectkosten prestatiebox (€ 76.719) en PB-scholing (€ 108.165). Deze uitgaven PB-scholing komen ten laste van de bestemmingsreserves Onderwijsvernieuwing en Academie.

De uitgaven aan honoraria accountant zijn uitgekomen op € 49.573 (inclusief BTW) en gedaald als we kijken naar vorig jaar. De uitgaven hebben betrekking op werkzaamheden ten behoeve van de controle van de jaarrekening. Er zijn geen andere controle werkzaamheden of andere niet-controlediensten uitgevoerd.

4.4	Overige lasten	<i>2017</i> <i>EUR</i>	<i>Begroot 2017</i> <i>EUR</i>	<i>2016</i> <i>EUR</i>
4.4.1	Administratie en beheerslasten	842.591	825.573	1.217.888
4.4.2	Inventaris, apparatuur en leermiddelen	1.727.912	1.501.417	1.883.822
4.4.4	Overige	114.476	133.739	143.136
	Overige lasten	2.684.979	2.460.729	3.244.846
	Specificatie accountantsshonorarium			
4.4.1.1	Onderzoek jaarrekening	49.573	56.672	55.660
	Accountantslasten	49.573	56.672	55.660

6.13 Financiële baten en lasten

Met de Rabobank zijn twee langlopende hypothecaire leningen afgesloten. Jaarlijks wordt hierop € 541.000 afgelost. De vaste rentevoet is 3,91%. Scholen aan Zee maakt gebruik van een zogenaamde 'renteswap'. Dit houdt in dat de variabele rente ingeruild is voor een vaste rente. De rentelasten 2017 zijn gelijk aan € 585.883. Nagenoeg gelijk aan begroot, maar lager dan vorig jaar. In 2017 is de egalisatierekening renteswap in één keer afgebouwd en valt niet langer in jaarlijkse termijnen vrij. Hierdoor ontstaat een eenmalige voordeel van € 315.487 (lagere rentelast).

5	Financiële baten en lasten	<i>2017</i> <i>EUR</i>	<i>Begroot 2017</i> <i>EUR</i>	<i>2016</i> <i>EUR</i>
5.1	Rentebaten	22	48.225	-
5.5	Rentelasten (-/)	-270.396	-598.997	-667.743
	Financiële baten en lasten	-270.374	-550.772	-667.743

7. Overige gegevens

7.1 Resultaatbestemming

Het resultaat 2017 wordt toegevoegd aan de algemene reserve. In het resultaat zitten kosten en/of opbrengsten, die via resultaatbestemming ten laste gebracht worden voor de specifiek daarvoor ingerichte bestemmingsreserves, zijnde huisvesting, personeel, onderwijs vernieuwing en academie.

Per saldo neemt de algemene reserve af met € 8.997

Resultaatbestemming		2017
		EUR
netto resultaat 2017		406.015
Mutaties bestemmingsreserves		-415.011
	gebouwen	706.076
	personeel	-189.009
	onderwijs vernieuwing	-61.174
	academie	-40.882
Toevoeging aan algemene reserve	-	-8.997

7.2 Gebeurtenissen na balansdatum

Niet van toepassing

7.3 Controleverklaring accountant

De controleverklaring van de onafhankelijke accountant is weergegeven op de volgende pagina's.

Besluit genomen door: College van Bestuur		
Onderwerp: Jaarrekening 2017 Scholen aan Zee		
Datum besluit	Handtekening College van Bestuur	
13 juni 2018	De heer R.D. de Voogd, voorzitter College van Bestuur	
	Mevrouw J. Plass, lid College van Bestuur	
Besluit: vaststellen jaarrekening Scholen aan Zee 2017		

Goedkeuring verleend door: Raad van Toezicht		
Onderwerp: Jaarrekening 2017 Scholen aan Zee		
Datum besluit	Handtekening Raad van Toezicht	
13 juni 2018	Namens de Raad van Toezicht:	
	De heer R.H.J. Bijlsma, voorzitter Raad van Toezicht	
Besluit: goedkeuren jaarrekening Scholen aan Zee 2017		

Onderwerp: **Goedkeuring bestuursverslag en jaarrekening Scholen aan Zee 2017**

Naam	Handtekening
De heer R.H.J. Bijlsma	
Mevrouw W.G.M.E Turnhout-V.d. Bosch	
De heer P.F. Kramer	
De heer M. Knol	
De heer J.H.C. Daalmijer	

Bijlage 1 – Contactgegevens Scholen aan Zee

Stichting Scholen aan Zee

Drs. F. Bijlweg 10, 1784 MC Den Helder
t 0223 540 300

Lyceum aan Zee

Drs. F. Bijlweg 6, 1784 MC Den Helder
t 0223 540 315

Mavo aan Zee

Drs. F. Bijlweg 21, 1784 MC Den Helder
t 0223 540320

Beroepsonderwijs aan Zee

Drs. F. Bijlweg 10 + 10A, 1784 MC Den Helder
t 0223 540 305

Schakel aan Zee

Drs. F. Bijlweg 6a, 1784 MC Den Helder
t 0223 540379 / 540380

Junior College

Akkerbouwstraat 1 + 1A, 1787 AR Julianadorp
t 0223 540 310

Bedrijfsbureau Scholen aan Zee

Drs. F. Bijlweg 10, 1784 MC Den Helder
t 0223 540 300

Sport aan Zee - 1

Akkerbouwstraat 3, 1787 AR Julianadorp
t 0223 647 012

Sport aan Zee - 2

Drs. F. Bijlweg 6, 1784 MC Den Helder
t 0223 540 307

Bijlage 2 – Verklarende woordenlijst

AB	-	Andere baten
AVG	-	Algemene Verordening Gegevensbescherming
BAZ	-	Beroepsonderwijs aan Zee
BB	-	Basis beroepsgericht
Brin	-	Basisregistratie Instellingen
BTW	-	Belasting toegevoegde waarde
CAO	-	Collectieve arbeidsovereenkomst
CC	-	Community College
CO2	-	Koolstofdioxide
CvB	-	College van Bestuur
EOA	-	Eerste opvang anderstaligen
ERD	-	Eigen risico dragen
EU	-	Europese Unie
EUR	-	Euro's
EV	-	Eigen vermogen
Fte	-	Fulltime-equivalent
GMR	-	Gemeenschappelijke medezeggenschapsraad
GPL	-	Gemiddelde personeelslast
HAVO	-	Hoger algemeen voortgezet onderwijs
HBO	-	Hoger beroepsonderwijs
HR	-	Human resources
HvA	-	Hogeschool van Amsterdam
ICT	-	Informatie- en communicatietechnologie
ISK	-	Internationale schakel klas
IT	-	Informatietechnologie
KB	-	Kader beroepsgericht
LAZ	-	Lyceum aan Zee
LB	-	Leraarfunctie B
LC	-	Leraarfunctie C
LD	-	Leraarfunctie D
LWOO	-	Leerweg ondersteunend onderwijs
MAVO	-	Middelbaar algemeen voortgezet onderwijs
MAZ	-	Mavo aan Zee
MD	-	Management development
MJOP	-	Meerjaren onderhoudsplan
MO	-	Medewerkersonderzoek
MR	-	Medezeggenschapsraad
OB	-	Overheidsbijdragen
OC&W	-	Ministerie van Onderwijs, Cultuur & Wetenschap
OGW	-	Opbrengstgericht werken
OOP	-	Onderwijs ondersteunend personeel
OP	-	Onderwijzend personeel
OSG	-	Openbare scholengemeenschap
PB	-	Persoonlijk budget
PDCA	-	Plan, Do, Check, Act
PNIL	-	Personeel niet in loondienst
PO	-	Primair onderwijs
PRO	-	Praktijkonderwijs
PSA	-	Psychosociale arbeidsbelasting

PTA	-	Programma van toetsing en afsluiting
RJO	-	Regeling jaarverslaglegging onderwijs
RMC	-	Regionaal meld- en coördinatiepunt
ROC	-	Regionaal opleidingen centrum
RSG	-	Rijksscholengemeenschap
RvT	-	Raad van Toezicht
SMP	-	Strategisch meerjaren plan
SO	-	Speciaal onderwijs
SSC	-	Shared services centrum
SWV	-	Samenwerkingsverband
SZW	-	Sociale Zaken en Werkgelegenheid
TL	-	Theoretische leerweg
TLC	-	Toetsing, leerdoeldenken en coaching
TV	-	Totaal vermogen
UvA	-	Universiteit van Amsterdam
VA	-	Vlottende activa
VAVO	-	Voortgezet algemeen volwassenen onderwijs
VMBO	-	Vorbereidend middelbaar beroepsonderwijs
VO	-	Voortgezet onderwijs
VSO	-	Voortgezet Speciaal Onderwijs
VSV	-	Vroegtijdig schoolverlaten
VTOI	-	Vereniging van toezichthouders in onderwijsinstellingen
VU	-	Vrije Universiteit
VWO	-	Vorbereidend Wetenschappelijk Onderwijs
WBP	-	Wet bescherming persoonsgegevens
WGA	-	Werkhervattingsregeling voor gedeeltelijk arbeidsgeschikten
WMS	-	Wet medezeggenschap op scholen
WNT	-	Wet normering topinkomens
WOPT	-	Wet openbaarmaking uit publieke middelen gefinancierde topinkomens
WW	-	Werkloosheidswet
ZW	-	Ziektewet