



SCHOOLGIDS 2024-2025



KINDCENTRUM ANGELA



Bezoekadres: Harlindestraat 10, 6101 DS Echt

☎ 0475 410 701

✉ info.angela@kindante.nl

💻 www.kcangela.nl

Voorwoord

Ieder kind is anders. Ook elke basisschool is anders. De basisschool is een stukje van je leven, voor de kinderen en ook voor u als ouders. U wilt een school kiezen die past bij het kind en bij de eigen normen en waarden. Een school kiest u dus met zorg.

Deze schoolgids is opgesteld om te helpen bij het kiezen van een school voor uw kind, maar ook als naslagwerk voor ouders waarvan kinderen al bij ons zijn ingeschreven. Door middel van deze schoolgids willen wij u een beeld geven van wie wij zijn, waar wij voor staan, wat onze uitgangspunten zijn en hoe onze kwaliteitszorg eruit ziet.

Vanaf schooljaar 2022-2023 zijn wij een kindcentrum, waarin de basisschool het onderwijs verzorgt en een vaste kindpartner peuteropvang en voor- en naschoolse opvang aanbiedt.

In deze schoolgids wordt voornamelijk schoolinformatie nader uitgewerkt en toegelicht. Meer informatie over de opvang vindt u in de desbetreffende hoofdstukken, waarin u ook contactgegevens aantreft.

We wensen u veel plezier met het lezen van deze schoolgids. Als er tijdens of na het lezen vragen, opmerkingen of suggesties zijn, geef ze ons dan gerust door!

Wilt u een beeld krijgen van hoe Kindcentrum Angela écht werkt? Maak dan een afspraak om eens te komen kijken en te ervaren hoe het in de praktijk eraan toe gaat. U bent van harte welkom!

Wij kijken uit naar fijne en boeiende jaren met u en uw kinderen!

Namens het team van Kindcentrum Angela,

Marie-Jozé Tummers,
Directeur

Inhoud

VOORWOORD

1. ALGEMENE INFORMATIE	1
2. ONZE SCHOOL	2
2.1 CONTACTGEGEVENS	2
2.2 ONTSTAAN	2
2.3 MISSIE EN VISIE	2
2.4 IDENTITEIT	4
2.5 SCHOOLORGANISATIE	4
2.6 KINDCENTRUM ANGELA BINNEN SAMENWERKINGSVERBAND PO MIDDEN-LIMBURG (SWV ML PO 3102)	6
2.7 KINDCENTRUM ANGELA BINNEN CLUSTER ECHT-SUSTEREN	7
2.8 STICHTING KINDANTE, HET BEVOEGD GEZAG	7
3. ONDERWIJS	8
3.1 DOEL VAN ONS ONDERWIJS	8
3.2 HOE ZIET ONS ONDERWIJS ERUIT?	8
3.2.1. <i>Richtinggevende uitspraken</i>	8
3.2.2. <i>Pedagogisch klimaat</i>	9
3.2.3. <i>Onderwijskundig klimaat</i>	9
3.2.4. <i>Onderwijstijd</i>	10
3.2.5. <i>Onderwijsaanbod</i>	10
3.3 ONTWIKKELING EN RESULTATEN VAN ONS ONDERWIJS	14
3.3.1. <i>Onderwijsontwikkeling</i>	14
3.3.2. <i>Resultaten</i>	14
3.4 KWALITEITSZORG	16
4. ZORG VOOR ALLE KINDEREN	17
4.1 INTERNE BEGELEIDING	17
4.2 ZORGSYSTEEM	17
4.3 ZICHT OP ONTWIKKELING	18
4.4 SCHOOLONDERSTEUNINGSPROFIEL	21
4.5 UITSTROOM	21
4.6 ZORG DOOR EXTERNEN	22
4.7 ZORG VOOR LANGDURIG ZIEKE LEERLINGEN	22
4.8 SOCIALE VEILIGHEID	22
4.9 PROTOCOL MEDISCH HANDELEN	25
5. ONZE OUDERS	26
5.1 INFORMATIEVOORZIENING	26
5.1.1. <i>Aan ouders</i>	26
5.1.2. <i>Van ouders</i>	26
5.2 OUDERBETROKKENHEID	26
5.3 OUDERCONTACT	27
5.4 MEDEZEGGENSCHAPSRAAD (MR)	27
5.5 OUDERVERENIGING (OV) DE VERENIGING VAN ALLE OUDERS	28
5.6 KLANKBORDGROEP	29
5.7 KLACHTENREGELING	29
6. TOELATING, SCHORSING, VERWIJDERING	31
7. SAMENWERKING MET ANDERE ORGANISATIES	32
7.1 STAGIAIRES	32
7.2 PEUTEROPVANG EN BUITENSCHOOLSE OPVANG	32
7.3 JEUGDGEZONDHEIDSZORG	33
7.4 CENTRUM VOOR JEUGD EN GEZIN (CJG)	34
7.5 ONDERWIJSINSPECTIE	34
8. PRAKTISCHE INFORMATIE	35

8.1	AANMELDEN/INSCHRIJVEN	35
8.2	GROEPSINDELING SCHOOLJAAR 2024-2025	35
8.3	SCHOOLTIJDEN	35
8.4	VAKANTIES EN VRIJE DAGEN	36
8.5	LEERPLICHT, VERLOF EN VERZUIM	36
	8.5.1 <i>Leerplicht</i>	36
	8.5.2 <i>Verlof</i>	36
	8.5.3 <i>Verzuim, afmelden of ziekmelden</i>	37
8.6	HUISWERK	37
8.7	GYMLESSEN	37
8.8	ZIEKTE LEERKRACHT	37
8.9	ETEN EN DRINKEN OP SCHOOL	38
8.10	VERJAARDAGEN	38
8.11	HOOFDLUIS	38
8.12	OVERBLIJVEN	38
8.13	VOOR- EN NASCHOOLSE OPVANG	40
8.14	MOBIELE TELEFOONS EN SMARTWATCHES	40
8.15	GEVONDEN VOORWERPEN	40
8.16	OMGAAN MET MATERIALEN	40
8.17	SCHOOLVERLATERSKAMP	41
8.18	BRENGEN EN HALEN	41
8.19	FINANCIËLE REGELINGEN	42
8.20	VERKEER RONDON SCHOOL	43
8.21	PROTOCOL LEERLINGENVERVOER	43
8.22	COLLECTIEVE VERZEKERING	43
8.23	ARBO-BELEID – RISICO INVENTARISATIE EN EVALUATIE (RIE) - BHV – LICHAMELIJK GEWELD – INCIDENTENREGISTRATIE – CALAMITEITENPLAN	44
8.24	ROOKVRIJE SCHOOL	44
8.25	ALCOHOLGEBRUIK TIJDENS SCHOOLACTIVITEITEN	44
8.26	GEZICHT BEDEKKENDE KLEDING	45
8.27	SPONSORING	45
8.28	GEDRAGSCODE ICT EN SOCIAL MEDIA/PRIVACY	45
8.29	PROTOCOL RACISME/DISCRIMINATIE	45
8.30	(SEKSUEEL) GRENSOVERSCHRIJDEND GEDRAG – HOE TE HANDELEN?	45
8.32	ONGEWENSTE INTIMITEITEN	46
8.33	SPEELTOESTELLEN	46

1. Algemene informatie

Kindcentrum Angela is een school van Stichting Kindante. Een deel van de algemene informatie in deze schoolgids is wettelijk verplicht en voor alle scholen van Kindante gelijk. Daarom is deze informatie beschikbaar op de website van Kindante; u vindt deze informatie via [deze link](#).

Indien er geen zaken specifiek voor Kindcentrum Angela worden uitgewerkt, volstaan wij met deze verwijzing.



2. Onze school

2.1 Contactgegevens

Bezoekadres: Harlindestraat 10, 6101 DS Echt
Postadres: Postbus 97, 6100 AB Echt

☎ 0475 410 701
✉ info.angela@kindante.nl
🌐 <https://kcangela.nl>

2.2 Ontstaan

Onze school is in 1865 gesticht door de zusters Ursulinen. Jarenlang was zij uitsluitend meisjesschool, totdat in 1979 de eerste jongens hun intrede deden.

We zijn vernoemd naar de stichteres van het Ursulinenklooster en onze school. In 1980 werd de school overgedragen aan een lekenbestuur.

In 1985, bij de invoering van de basisschool, fuseerde de school met kleuterschool Maria tot basisschool Angela. In 1998 hebben we aan het oude gebouw van de kleuterschool een nieuwe vleugel aangebouwd en verlaten we het gebouw aan de Wijnstraat. Basisschool Angela is dan in het geheel met de groepen 1 t/m 8 gehuisvest aan de Harlindestraat.

Met ingang van 1 augustus 2007 heeft het schoolbestuur, de stichting Harlinde, het bestuur van de school overgedragen aan Focus, Stichting voor Onderwijs en Opvoeding. Met ingang van 1 januari 2011 is deze stichting op haar beurt weer gefuseerd en gaat thans verder onder de naam Kindante, Leren leren, Leren leven.

Vanaf schooljaar 2022-2023 zijn wij Kindcentrum Angela, met basisonderwijs, peuteropvang en voor- en naschoolse opvang.

2.3 Missie en Visie

We willen leerlingen opleiden tot kritisch denkende en evenwichtige wereldburgers, die respectvol omgaan met zichzelf, de medemens en de omgeving. Daarbij willen we hen meegeven, dat het belangrijk is om actief en positief deel te nemen aan de samenleving en gericht te zijn op samenwerking. Daarbij willen we leerlingen meegeven dat er verschillende opvattingen en overtuigingen bestaan.

Dat doen we, omdat wij ervan overtuigd zijn dat dit de basis is om te leren in deze steeds veranderende maatschappij.

In een slogan:

Samen het beste uit jezelf halen!

In ons perspectief op leerlingen, professionals, leeromgeving, ouders en kindpartners streven wij het volgende na:

We zien **kinderen**, die...

betrokken zijn bij het leerproces en ruimte krijgen om te onderzoeken, te spelen, te ervaren in een betekenisvolle context en daarbij in eigen tempo te groeien.

doelgericht leren via hoofd, hart en handen, zowel samenwerkend als alleen.

(executieve) vaardigheden ontwikkelen die zij in de toekomst nodig hebben, zoals: samenwerken, zelfstandigheid, eigen keuzes maken, eigen oplossingsstrategieën kiezen, plannen en reflecteren op zowel het proces als het product van het leren.

We zien **leerkrachten/professionals**, die...

- een veilig, gestructureerd leerklimaat bieden en zorgen voor de basisbehoeften van elk kind.
- het vaste aanspreekpunt zijn van een groep en investeren in een positieve relatie met kinderen.
- een effectieve, doelgerichte instructie geven en zorgen voor directe feedback.
- verschillende rollen kunnen aannemen, zowel instructeur als coach. De leerkracht is een rolmodel voor kinderen en laat voorbeeldgedrag zien in de drie doeldomeinen.
- samenwerken met andere professionals in de school vanuit gedeelde verantwoordelijkheid.
- werken, leren en leven in een professionele cultuur, reflecteren en feedback kunnen geven en ontvangen. Op een positieve, eerlijke manier communiceren naar alle betrokkenen; zowel kinderen, collega's als ouders. Open staan voor nieuwe ontwikkelingen.
- samen een persona hebben opgesteld van de professional op KC Angela:



We zien een **leeromgeving**, die ...

- rijk, uitnodigend, open en uitdagend is en kinderen kansen biedt om talenten te ontwikkelen.
- divers is ingericht met meerdere werkplekken en functies, zowel binnen als buiten de klas.
- mogelijkheden biedt voor ICT toepassingen.

We zien **ouders en professionals**, die....

- samenwerken op basis van een vertrouwensrelatie in het belang van de ontwikkeling van het kind. Beiden laten een actieve en betrokken houding zien naar de kinderen toe.
- verantwoordelijkheid geven en nemen (tweerichtingsverkeer), verwachtingen duiden, open en eerlijk communiceren.

We zien **kindpartners**, die...

- met kinderen vanuit gedeelde pedagogische uitgangspunten (visie) werken aan een gezamenlijke ambitie.
- daar waar mogelijk samenwerken om een ononderbroken ontwikkelingslijn van 0 t/m 14 jaar mogelijk te maken.

En dat doen we op basis van de volgende waarden:



Omdat wij als school voortdurend in beweging zijn als een lerende organisatie, hebben we met de visie in elk geval een koers bepaald. Sommige zaken doen we als vanzelfsprekend vanuit een bepaalde grondhouding of reeds bestaande culturen, andere zaken worden telkens aangepast of opnieuw ontworpen. Zo blijven we nieuwe ontwikkelingen binnen onderwijsland goed volgen om ons telkens te verbeteren in het belang van het kind.

2.4 Identiteit

Onze school is een bijzondere school met een katholieke signatuur volgens het Algemeen Reglement voor het Katholiek Onderwijs (ARKO).

Vanuit deze gedachte hebben wij aandacht voor alle leerlingen op school. Wij houden rekening met verschillen tussen leerlingen en accepteren ze. Verder hebben we aandacht voor 'de mens als geheel' en zoeken we de verbinding met de ontwikkeling van een eigen identiteit bij elk kind. Dat vindt geïntegreerd plaats gedurende het gehele leerproces. We leren kinderen interesse, zorg, waardering en respect te hebben voor zichzelf, elkaar en hun omgeving.

Katholieke feesten en gebruiken worden, deels in samenwerking met de parochie, samen met kinderen en ouders gevierd. Uiteraard staan wij vanuit onze identiteit ook open voor kinderen (en ouders) met een ander of geen geloof. De feestdagen van de andere godsdiensten worden gerespecteerd en worden bij onze gebruikelijke lessen onder de aandacht gebracht.

2.5 Schoolorganisatie

Directie/Managementteam

De school heeft een directeur, die wordt ondersteund door de intern begeleider. Samen vormen zij het managementteam.

ICT'er

De ICT'er beheert voor de hele organisatie alle hard- en software en ondersteunt het team bij de onderwijskundige implementatie en verwerking.

Leerkrachten

Elke stamgroep heeft een of meerdere leerkrachten als vast aanspreekpunt.

In principe zijn de groepsleerkrachten voor hun volle werktijdfactor bezig met de stamgroep/unit. Het is echter niet meer zo, dat één of twee leerkrachten vijf dagen voor een groep staan en daarmee de enige leerkrachten van een groep zijn. Een deel van de leerkrachten werkt minder uren of heeft andere taken.

Onderwijsondersteuners

Onderwijsondersteuners ondersteunen op allerlei manieren het dagelijks onderwijs binnen en buiten de klas. Dat kan uiteen lopen van werken met kleine groepjes leerlingen, coachen bij grotere groepen leerlingen tot het totaal verzorgen van lessen/lesdelen, creatieve activiteiten of voorbereiden van benodigde materialen. Verder ondersteunen zij met alle voorkomende werkzaamheden.

Overige ondersteuners

Op onze school gaat het om de conciërge en de managementassistent, die deel uitmaken van ons eigen team.

Leerkrachten, onderwijsassistenten en ondersteuners hebben vanuit hun normjaartaak naast de genoemde taken ook aanvullende rollen om niet lesgebonden activiteiten te organiseren en coördineren.

Stagiaires

Al jaren fungeren we als opleidingsschool van de Pabo en Gilde Opleidingen, waardoor ons team een groot deel van het jaar wordt aangevuld met stagiaires. Deze stagiaires verzorgen lessen of lesdelen en helpen de leerkrachten bij alle voorkomende werkzaamheden, zoals het aan- en uitkleden van kleuters, verzorgen en klaarzetten van materialen, poetswerk, etc. Hierdoor krijgen de groepsleerkrachten de gelegenheid extra aandacht aan de leerlingen te geven.

Externe medewerkers

Ons team wordt daarnaast ondersteund door externe hulpverleners en adviseurs.

Verder maken we voor sommige activiteiten gebruik van vakleerkrachten of gastdocenten.

Oudergeledingen

De schoolorganisatie wordt ook ondersteund door een aantal geledingen, waarin ouders en/of andere betrokkenen actief zijn. Later in deze schoolgids vindt u daar meer informatie over. Het gaat om:

- o De medezeggenschapsraad
- o De oudervereniging, met diverse deelgroepen
- o De klankbordgroep
- o De overblijfgroep.

Leerlingenraad

We hebben op onze school een leerlingenraad. Hierin zijn de leerjaren 6, 7 en 8 vertegenwoordigd door twee leerlingen per groep. Deze zes leerlingen hebben het met het managementteam over vernieuwingen, uitdagingen en resultaten. Ze krijgen op deze manier de gelegenheid om mee te denken met de organisatie van de school en voor hun idealen op te komen.



2.6 Kindcentrum Angela binnen Samenwerkingsverband PO Midden-Limburg (SWV ML PO 3102)



Passend onderwijs en de ondersteuningsstructuur in het Samenwerkingsverband Passend Onderwijs 31-02 Midden-Limburg

In het Samenwerkingsverband Passend Onderwijs 31-02 Midden-Limburg hebben alle regionale schoolbesturen met elkaar de opdracht om voor alle leerlingen uit onze regio een zo passend mogelijke plek in het onderwijs te bieden. Passend onderwijs is in principe bedoeld voor alle leerlingen op de basisscholen en scholen voor speciaal (basis)onderwijs, maar zoomt met name in op die leerlingen met specifieke ondersteuningsbehoeften. Daarnaast werken we samen naar een vorm van inclusiever onderwijs, zodat kinderen met en zonder ondersteuningsbehoefte vaker samen dicht bij huis naar dezelfde school kunnen. Het Samenwerkingsverband bestaat uit de schoolbesturen voor regulier en speciaal onderwijs in de gemeenten Roermond, Roerdalen, Echt-Susteren, Maasgouw en Leudal.

In het vastgestelde ondersteuningsplan (OP) beschrijft het Samenwerkingsverband het 'wat' en het 'hoe' van het Samenwerkingsverband voor de periode 2023-2027. Middels het schoolondersteuningsprofiel (SOP) stellen de scholen een plan voor passend onderwijs op. Hierin legt het schoolbestuur vast welke ondersteuning de school kan bieden.

Iedere school heeft een vorm van schoolondersteuning ingericht. Binnen deze ondersteuning wordt de school geadviseerd, begeleid en ondersteund in het versterken van de kwaliteit van onderwijs en de ondersteuning van leerlingen en leerkrachten in het bijzonder. Ze werken daarbij samen met bovengenoemde gemeenten en met onderwijsnabije organisaties zoals het Centrum voor Jeugd en Gezin (CJG) en de Jeugd GezondheidsZorg (JGZ). Deze vorm kan per schoolbestuur verschillen.

Voor extra ondersteuning voor leerlingen met intensieve en/of specifieke ondersteuningsbehoeften geldt de volgende regeling: "Indien de ondersteuningsvraag van een leerling de mogelijkheden van de school waar de leerling wordt aangemeld overstijgt, kan de school samen met ouders het Samenwerkingsverband inschakelen. Gezamenlijk wordt dan gekeken naar een passende onderwijsplek.

Wanneer dit plaatsing in het speciaal(basis)onderwijs inhoudt, dan schrijft een onafhankelijk, bovenscholse procesadviseur van het Samenwerkingsverband een deskundigenadvies. Vervolgens zal een tweede onafhankelijk deskundige toetsen en advies geven. Als het SWV vervolgens een toelaatbaarheidsverklaring (TLV) afgeeft, kan de betreffende leerling worden geplaatst op een SBO- of SO-school. Voor verdere informatie over de schoolondersteuning kunt u contact opnemen met de intern begeleider van de school van uw kind. U kunt het actuele Ondersteuningsplan van het Samenwerkingsverband vinden op de website www.swvpo3102ml.nl

Het adres van het Samenwerkingsverband Passend Onderwijs 31-02 Midden-Limburg is:

Postbus 3043, 6093 ZG Heythuysen
Tel. 0475-25 65 80
E-mail: secretariaat@swvpo3102ml.nl



Meer informatie vindt u [hier](#).

2.7 Kindcentrum Angela binnen Cluster Echt-Susteren

In de gemeente Echt-Susteren zijn nog zes andere scholen gevestigd die, net als Kindcentrum Angela, bij Stichting Kindante horen. Dat zijn: OBS De Driepas in Echt, BS De Bolleberg in Maria-Hoop, OBS De Springdonk in Susteren, BS In 't Park in Susteren, KC De Eik in Nieuwstadt en SBO De Horst in Echt.

Sinds enkele jaren is de intentie om de samenwerking tussen deze scholen te intensiveren vanuit de gedachte om zo beter te kunnen afstemmen op de behoeften van leerlingen, om samen op te trekken bij nieuwe ontwikkelingen en om praktische zaken zoveel mogelijk samen op te pakken en af te stemmen. Enkele voorbeelden zijn:

- een gezamenlijk beleid en vormgeving voor NT2
- oriëntatie op vormgeving van inclusief onderwijs
- de ontwikkelingen vanuit het gedachtegoed Pedagogisch Tact
- de gezamenlijke aanschaf van materialen en middelen
- de organisatie van studiedagen.

2.8 Stichting Kindante, het bevoegd gezag

Stichting Kindante bestuurt scholen voor basisonderwijs in de gemeenten Beek, Echt-Susteren, Sittard-Geleen, Beekdaalen en Stein. Verder ressorteren onder het bestuur SBO scholen en (V)SO scholen.

Binnen de scholen van Kindante staat het kind voorop. Ieder kind is uniek en heeft talenten. Kindante is een onderwijskundige organisatie waar alle talenten in onze scholen kansen krijgen, groot kunnen en mogen worden, waar een ieder ongeacht achtergrond of afkomst zich welkom, gekend en erkend weet in authenticiteit en autonomie.

We bieden een omgeving die zich kenmerkt door veiligheid, uitdaging, plezier en transparantie en onderwijs dat boeit en uitdaagt en uit kinderen wil halen wat er in zit. Daar waar het moet en waar het ook kan, bieden we onderwijs op maat.

Binnen ons onderwijs wordt het kind in staat gesteld zich te ontwikkelen tot een kansrijke medeburger, welke zelfbewust en maatschappelijk betrokken deelneemt aan de samenleving. 'Leren leren, leren leven' is hierbij het motto. Meer informatie treft u aan op de website van Kindante: [Klik hier](#)

Het College van Bestuur van Kindante bestaat uit:

- Mieke Pirson, *voorzitter*
- Jos Baggen, *interim lid*.

Het College van Bestuur en het BURO Kindante zijn gehuisvest op onderstaand adres:

Dr. Nolenslaan 138
6136 GV Sittard
Tel. 046-4363366



3. Onderwijs

3.1 Doel van ons onderwijs

Ons onderwijs gaat mee in de gedachte van Gert Biesta (2015, hoogleraar en onderwijspedagoog) en streeft naar balans in drie doeldomeinen, gericht op de totale ontwikkeling van kinderen:

- Kwalificatie (kennis en vaardigheden)
- Socialisatie (omgaan met elkaar en de ander)
- Persoonsvorming (ontwikkeling eigen identiteit).



Kwalificatie wil zeggen dat leerlingen zich kennis, vaardigheden en competenties eigen maken, die nodig zijn om goed te kunnen deelnemen aan de samenleving en te kunnen functioneren in het toekomstige beroepsleven.

In het domein *socialisatie* maken kinderen kennis met tradities en culturen, hoe mensen met elkaar omgaan (thuis, op school, in de maatschappij), normen en waarden voor de samenleving. Daarbij wordt ook aandacht besteed aan eigen verantwoordelijkheid, gelijkheid, vrijheid en rechten. Betrokkenheid en relatie staan daarbij voorop.

Wij leggen het accent op de *persoonsvorming (subjectivatie)* als hefboom voor de ontwikkeling, omdat wij ervan overtuigd zijn dat dit de basis is om te leren in deze steeds veranderende maatschappij. De vorming van de persoon staat centraal en de ontwikkeling van een eigen identiteit en uniciteit, autonomie en verantwoordelijkheid en het ontdekken van drijfveren en passies. De vragen die daarbij naar voren komen zijn:

Wie ben ik?
Wat kan ik?
Wie wil ik zijn?

Daarbij ontwikkelen we de talenten en kwaliteiten van kinderen, professionals, ouders en alle betrokkenen van de school.

3.2 Hoe ziet ons onderwijs eruit?

3.2.1. Richtinggevende uitspraken



De school is voortdurend in ontwikkeling. Tegelijkertijd willen we op basis van onze visie een aantal richtinggevende uitspraken nastreven. Sommige daarvan zijn reeds merkbaar of zichtbaar, andere geven nog slechts de richting aan waarin we bewegen:

- **Eigenaarschap**
Er is gedeeld eigenaarschap door leerkracht en leerling. De leerkracht is daarbij de coach en geeft de leerling feedback op het proces en zelfsturend gedrag. Leerkrachten bieden de leerlingen daarbij de noodzakelijke ruimte, richting en ruggensteun.
- **Didactiek**
De leerlijnen zijn leidend voor ons onderwijsaanbod. De methode is een van de bronnen om de leerdoelen te bereiken. We streven ernaar om te gaan werken met een dag- en weektaak tijdens zelfstandig werken om de leerdoelen te bereiken en eigenaarschap te stimuleren. Leerlingen leren een inschatting te maken m.b.t. de beheersing van de doelen. Samenwerkend leren is zichtbaar in groep 1 t/m 8.

- **Instructiemodel**

We geven expliciete directe instructie (EDI), gekenmerkt door de activerende didactiek en controle van begrip. De instructies zijn doelgericht. Er is aandacht voor product, proces, reflectie en metacognitie. Ook de leerlingen hebben de mogelijkheid om zelf voor verlengde instructie te kiezen. Er is een afwisseling van heterogene en homogene groepen tijdens instructie- en verwerkingsmomenten.

- **Differentiatie**

Leerlingen worden steeds meer op niveau aangesproken bij de instructie en verwerking: onderwijs op maat. We differentiëren convergent en daar waar mogelijk en wenselijk divergent; afstemming op specifieke onderwijsbehoeften.

- **Organisatie**

We organiseren onze leerlingen in groepen met een vaste leerkracht/professional als aanspreekpunt. Er wordt bij een aantal vakken groepsoverstijgend samengewerkt. Leerlingen zien soms meerdere professionals per dag. Daar waar het meerwaarde heeft maken we gebruik van vakspecialisten of vakleerkrachten.

- **Toetsen**

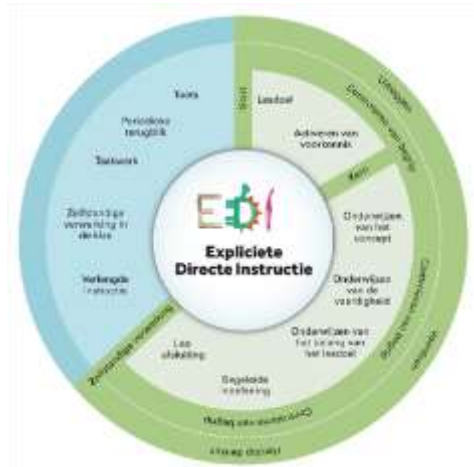
We maken gebruik van summatieve en formatieve toetsen. De informatie uit de toetsen gebruiken we om passende doelen te stellen en deze af te stemmen op de onderwijsbehoeften van de leerlingen.

- **Rapportage**

We werken naar een adaptief rapportfolio, gericht op de drie doeldomeinen kwalificatie, socialisatie en persoonsvorming. Zowel leerkracht, kind als ouder worden betrokken bij de rapportage. Het adaptief rapport is een groeidocument en in te zien door alle betrokkenen.

- **Leerlingenzorg**

Ons onderwijsaanbod is steeds beter passend bij wat kinderen nodig hebben. Zorg wordt zoveel mogelijk in de leertaken verwerkt. De rol van de interne begeleider verandert naar een coördinator/coach passend onderwijs.



3.2.2. Pedagogisch klimaat

Op alle scholen binnen Nederland worden maatregelen getroffen om kinderen zich in een veilige en geborgen omgeving te laten ontwikkelen.

Zo'n pedagogisch (opvoedkundig) klimaat wordt vooral gecreëerd door met elkaar afspraken te maken over gedragingen en regels, die nageleefd moeten worden.

We hanteren een aantal specifieke aandachtspunten:

- Respectvolle omgangsvormen krijgen veel aandacht.
- Medewerkers bieden structuren aan, waarbinnen kinderen kunnen ontwikkelen.
- Kinderen krijgen ruimte en handreikingen om te groeien naar zelfstandigheid.
- Fouten maken mág, van fouten kun je leren.

In hoofdstuk 4.8 staat beschreven hoe wij de sociale veiligheid op school nastreven.

3.2.3. Onderwijskundig klimaat

Een zeer belangrijke voorwaarde voor het gedifferentieerd werken in de klas en op de leerpleinen is het zelfstandig werken en leren door leerlingen. Terwijl de leerkracht een groep kinderen apart begeleidt, is de rest van de groep zelfstandig - zonder hulp van de leerkracht of de ondersteuner - bezig. Wij besteden heel veel aandacht aan het proces van zelfstandig werken. Kinderen worden daarbij ondersteund door digitale tools en andere hulpmiddelen. Ook jonge kleuters zijn heel goed in staat om eenvoudige afspraken van zelfstandig werken op te volgen.



Bij het uitvoeren van opdrachten stimuleren we kinderen tot onderling helpen en samenwerken. Op die manier leren kinderen van elkaar en worden ook met elkaar sociale vaardigheden geoefend. De komende schooljaren blijven wij ons bekwamen in deze meer interactieve en boeiende manier van onderwijs geven.



3.2.4. Onderwijstijd

Leerlingen moeten in de acht schooljaren van het basisonderwijs ten minste 7.520 uren onderwijs krijgen. Verder moeten leerlingen in de eerste vier schooljaren (onderbouw) ten minste 3.520 uur onderwijs krijgen. In de laatste vier schooljaren (bovenbouw) is dit 3.760 uur. Scholen mogen naar eigen inzicht 240 uur verdelen over de onder- en bovenbouw zodat het totaal uitkomt op 7.520 uur.

Op onze school is er voor de leerjaren 1 en 2 een weektaak van maandag t/m donderdag van 20,5 uur. Op jaarbasis zijn dat gemiddeld 820 uren. Hiermee volgen ze de eerste twee jaren 1.640 uren.

Voor de leerjaren 3 t/m 8 is er een weektaak van 26 uur. Op jaarbasis zijn dat gemiddeld 1.040 uren. Zij volgen in zes schooljaren 6.240 uren. In totaal volgen leerlingen op onze school dus gemiddeld 7.880 uren. De leerjaren 1 t/m 4 krijgen op deze manier 3.720 uren onderwijs, de overige leerjaren 4.160 uren.

Deze berekening is gebaseerd op een gemiddelde van 40 lesweken per schooljaar. Voor de exacte berekening wordt elk jaar een urentabel bijgehouden.

Meer informatie over onderwijstijd vindt u [hier](#).

3.2.5. Onderwijsaanbod

Algemeen

Op onze school worden de onderstaande vakken gegeven. Deze zijn gebaseerd op de leergebieden en de kerndoelen die de overheid heeft geformuleerd.

Veel vakken op onze school staan niet op zichzelf. We proberen dan ook de samenhang tussen de diverse vakken zo veel mogelijk zichtbaar te maken aan de kinderen. In de onderbouw (groepen 1-4) gebeurt dit veelal door projectmatig te werken. Uitgaande van een centraal thema (bijv. de boerderij) zullen vele aspecten van de diverse vakgebieden aan de orde komen. In de hogere groepen (5-8) gebeurt dit door bijv. met de methode Blink, waarin onderzoekend en ontdekkend leren centraal staan.

Naast het bieden van gelegenheid om veel feitenkennis op te doen, wordt ervoor gezorgd dat de samenstelling van de vakgebieden ook tegemoet kan komen aan het ontwikkelen van vaardigheden op sociaal, cultureel en lichamelijk vlak. Een paar voorbeelden zijn: leren opkomen voor een eigen mening, leren luisteren, leren zelfstandig te werken, zelf problemen leren oplossen, leren bewegen, leren samenwerken.

Vakken en leergebieden	
1. Nederlandse taal (met lezen en schrijven)	
2. Engelse taal/Franse taal	
3. Rekenen/Wiskunde	
4. Oriëntatie op mens en wereld (onderzoeken)	Aardrijkskunde Geschiedenis Samenleving Verkeer Techniek Milieu Gezond en redzaam gedrag Natuuronderwijs Religies en overtuigingen
5. Lichamelijke Opvoeding	Gymnastiek

6. Kunstzinnige Oriëntatie	Tekenen en handvaardigheid Muziek en drama Spel en bevordering van het taalgebruik Beweging en dans
7. Godsdienstige Vorming	

We gaan onderzoeken hoe we in de samenwerking met SKEM een gezamenlijk peuter-/kleuteraanbod kunnen gaan vormgeven.

Actief burgerschap

Met actief burgerschap oriënteren leerlingen zich op zichzelf, op hoe mensen met elkaar omgaan, hoe ze problemen oplossen en hoe ze zin en betekenis geven aan hun bestaan.



Het onderwijs:

- o gaat er mede van uit dat leerlingen opgroeien in een pluriforme samenleving
- o is mede gericht op het bevorderen van actief burgerschap en sociale integratie
- o is er mede op gericht dat leerlingen kennis hebben van en kennismaken met verschillende achtergronden en culturen van leeftijdgenoten.

Er zijn drie domeinen die de kern van burgerschapsvorming zijn:

- o *Democratie*
Door democratie kunnen verschillende opvattingen op een vredige manier tot oplossingen komen. Op onze school streven we ernaar om kinderen vanaf leerjaar 1 het gevoel te geven dat ze mee kunnen en mogen praten over belangrijke zaken, zodat ze zich betrokken voelen bij de klas, de school en de omgeving van de school.
- o *Participatie*
Door een bijdrage te leveren aan de eigen leefomgeving en de verantwoordelijkheid ervoor te nemen. Op onze school vatten we dit ook onder de noemer Eigenaarschap, zoals beschreven staat in hoofdstuk 3.2.1.
- o *Identiteit*
Door te handelen vanuit je waarden en normen. Zie hoofdstuk 3.1.

In schooljaar 2024-2025 maken we een volgende kwaliteitsslag a.d.h.v. een nieuwe nulmeting.

Bibliotheek en informatiecentrum



Goed kunnen lezen vinden wij op Kindcentrum Angela heel erg belangrijk. Het schooldoel is om alle leerlingen vlot, foutloos en met intonatie te leren lezen. Hierbij hoort onder meer een uitdagende leesomgeving, gekoppeld aan een scala van doelgerichte activiteiten die leerkrachten hun leerlingen aanbieden. Om dit te kunnen realiseren beschikken we over een ruime collectie leesboeken en informatieve boeken. De boeken zijn verzameld in een aparte ruimte die ingericht is als bibliotheek en informatiecentrum. De collectie wordt beheerd door medewerkers en vrijwilligers en frequent aangevuld met nieuwe boeken. De boeken worden op allerlei manieren ingezet binnen de lessen.

Digitalisering

Op onze school hebben alle kinderen van de groepen 3 t/m 8 een eigen iPad in bruikleen. Ook in de kleutergroepen zijn enkele iPads ter beschikking om ingezet te worden tijdens de werklessen.

De iPad heeft de potentie om bij te dragen aan het leren en het onderwijs, door bijvoorbeeld het onderwijs af te stemmen op individuele leerbehoeftes, samenwerking te ondersteunen en bij te dragen aan de motivatie van leerlingen.

Op dit moment zetten we de iPads in de leerjaren 3 t/m 8 in via het leerplatform van Gynzy, dat goed aansluit op de doelen van onze methodes. Dat doen we voornamelijk voor de verwerking van rekenen, taal en spelling. Maar de iPad kan ook heel handig bij andere vakken worden ingezet. Natuurlijk wordt er altijd gekeken naar een gezonde balans tussen het werken op de iPad en het werken op papier, in een schrift of een boekje.

21^e-eeuwse vaardigheden

De wereld om ons heen verandert, vooral voor jongeren, in een razend tempo. Technologische ontwikkelingen hebben een enorme invloed op onze samenleving. Vrijwel iedereen heeft nu een smartphone met mobiel internet waarmee je waar en wanneer je maar wil zaken kunt opzoeken, kunt werken en kunt communiceren. Hierdoor raakt alles in een stroomversnelling en is de impact op het dagelijks leven enorm. De beroepen van vandaag, zijn wellicht niet meer de beroepen van morgen. We leiden de kinderen op voor beroepen die op dit moment nog niet eens bestaan. De impact op het dagelijks leven is enorm. Het vraagt om heel andere accenten; de vaardigheden van de 21^e eeuw.

Verschillende onderzoeken hebben al aangetoond dat met name zeven vaardigheden bepalend zijn voor succes: samenwerken, probleemoplossend vermogen, ICT-geletterdheid, creativiteit, kritisch denken, communiceren en sociale en culturele vaardigheden. Een bepaald niveau van taal en rekenen is een basisvoorwaarde, maar daarmee zijn we er nog niet.

Vaardigheden als kritisch denken en creativiteit (vooral in de zin van innovatieve oplossingen bedenken voor problemen) worden in de 21^e eeuw steeds belangrijker. Tegenwoordig zijn de bronnen van informatie vrijwel onuitputtelijk waardoor het echt noodzakelijk is de waarde van die bronnen kritisch te kunnen beoordelen. Daarbij aansluitend is samenwerking ook zo'n belangrijke vaardigheid: je moet gebruik maken van je netwerk, vrijuit informatie en deskundigheid met elkaar delen, alleen kom je er niet meer uit in deze complexer wordende samenleving. Aan ons de taak om de 21^e-eeuwse vaardigheden in het onderwijs te verweven, niet als losstaand vak, maar verweven in alle andere gebieden.



Vroeg- en Voorschoolse Educatie (VVE)

Kinderen met een ontwikkelingsachterstand worden door de GGD geïndiceerd. Kinderen met een VVE-indicatie krijgen een passend onderwijsaanbod naar aanleiding van de informatie uit de warme overdracht vanuit de peutergroep. Het doel van VVE is om door middel van extra taalstimulering een goede start te kunnen maken in groep 3. Kinderen met een VVE-indicatie horen bij het basisarrangement van de school. In de groep worden ze op grond van hun onderwijsbehoefte ingedeeld voor extra zorg.

Bij kinderen met een VVE-indicatie streven we naar actieve betrokkenheid van ouders/verzorgers door regelmatig evaluatiemomenten met hen te plannen en eventueel afspraken te maken over VVE-thuis. De IB'er begeleidt de (extra) zorg die er voor onze kinderen op school is.

Project 10-14

Dit project is opgezet voor de excellente leerlingen uit de regio Echt i.s.m. het Connect College in Echt.

Organisatie

Leerlingen van groep 8 starten met wiskunde op brugklas niveau havo/vwo of gymnasium. De lessen gaan plaatsvinden op het Connect College of op de basisschool zelf. Dit is afhankelijk van het aantal aanmeldingen en wordt in overleg met de basisschool besloten. Materiaal wordt geleverd door het Connect College (lesboeken, uitwerkingen, werkboek, digitale materialen in Google Drive). Na het positief afronden van het brugklasjaar gaan leerlingen aan de slag met wiskunde op vwo 2 niveau. Dit wordt vervolgd in de opvolgende jaren totdat het vwo 6 niveau is bereikt. Leerlingen leggen dan een jaar voor het regulier examen, het examen wiskunde af. In vwo 6 is er ruimte om te verdiepen, verbreden of tijd te steken in andere vakken. Opties zijn keuzewerktijd-uren verzorgen, masterclasses volgen of wiskunde D. Leerlingen kunnen zich daarvoor inschrijven.

Scholen

Leerjaar 1 (brugklas, leerlingen zitten fysiek in groep 8): twee keer per week les op Connect College of de basisschool.

Leerjaar 2 (vwo 2, leerlingen zitten fysiek in brugklas havo/vwo of gymnasium): twee lessen per week buiten het reguliere lesrooster om. Afhangelijk van de groepsgrootte kunnen lichten bij elkaar gezet worden.

Leerjaar 3 t/m 6: afhankelijk van de aantallen en keuzes van leerlingen (wiskunde A of B) dezelfde vormgeving als leerjaar 2. Indien noodzakelijk meer uren toevoegen, twee uren zijn waarschijnlijk niet toereikend in de bovenbouw.

Lessen niet bovenop het reguliere lesrooster, liefst 1 van de 2 uren op het moment dat de fysieke groep wiskundeles heeft. Andere fysieke uren in studiehuis zelfstandig werken.

Elk schooljaar start een nieuwe lichte, tussentijds instromen is niet mogelijk.

Van de basisscholen wordt verwacht dat ze betrokkenheid tonen en leerlingen kunnen stimuleren om te werken aan hun wiskundehuiswerk tijdens de rekenlessen. Werk dat niet af is wordt als huiswerk meegegeven. Van de leerkracht van groep 8 wordt affiniteit met wiskunde verwacht. Leerkracht moet kunnen bepalen of leerlingen beschikken over voldoende analytisch vermogen en motivatie.

Minimaal vier keer per schooljaar evalueren docenten met de groepsleerkracht (herfst, kerst, voorjaar, zomer). De groepsleerkracht onderhoudt in principe het contact met de ouders. Leerlingen die starten aan het project hebben niet de garantie dat ze het project succesvol kunnen afsluiten. Als blijkt dat een leerling het niveau niet aankan dan zal er een passende oplossing gezocht moeten worden.

Leerlingen die starten aan het project hebben de garantie dat ze door Connect College de volledige zes jaar gefaciliteerd worden om het project succesvol af te sluiten, mits de leerling op het Connect College zit.

Leerlingen

Leerlingen moeten aan het eind van groep 7 de lesstof rekenen van groep 8 positief doorlopen hebben. De leerling moet in groep 8 rekenen afgerond hebben met een vwo-advies en het algemeen advies moet ook vwo zijn. Hier kan van afgeweken worden i.o.m. het Connect College. De leerling dient adaptief getoetst te worden en een jaar voor te liggen op de klasgenoten.

Stelregel: in juni groep 7 de M8 toets afnemen en daarbij een I+ score behalen (of vergelijkbaar indien niet met CITO wordt gewerkt). Leerlingen moeten bereid zijn om extra werk te verrichten, dus gemotiveerd zijn en de beschikking hebben over een telefoon om foto's van hun schrift te maken en te delen met de docent.

Ouders

Ouders moeten toestemming geven om naar het Connect College te komen (twee keer per week). Zo krijgen leerlingen de gelegenheid om de lessen fysiek te kunnen volgen als ervoor gekozen wordt om de lessen op het Connect College aan te bieden. Van ouders wordt verwacht dat ze hun kind thuis ondersteunen en motiveren om aan wiskunde te werken. Ouders moeten zich realiseren dat het niet vanzelfsprekend is dat elke school dit aanbiedt. Het Connect College is de enige school in de omgeving die dit aanbiedt. Het is echter niet zo, dat het uitgesloten is dat je naar een andere VO-school kan uitstromen. Ouders dienen tijdig in gesprek te gaan met de nieuwe VO-school over de situatie en de mogelijkheden.

3.3 Ontwikkeling en resultaten van ons onderwijs

3.3.1. Onderwijsontwikkeling

De ontwikkeling van het onderwijs op Kindcentrum Angela gaat planmatig en stapsgewijs. Vanuit een helder zicht op de leerlingkenmerken, de ontwikkel- en onderwijsbehoeften wordt het onderwijs op maat gemaakt en ontwikkeld. Zo is er de afgelopen jaren aan diverse veranderthema's gewerkt.

De crisis rondom Covid-19 heeft er echter de afgelopen schooljaren voor gezorgd, dat we onze vooraf gestelde doelen niet allemaal bereikt hebben. Die doelen hebben we in schooljaar 2023-2024 extra opgepakt en behaald.

Voor schooljaar 2024-2025 komen in elk geval de volgende thema's aan de orde:

- Doelgerichte keuzes maken voor een passend aanbod
- Weektaken en de samenhang met executieve functies
- Groeimindset
- Effectieve, activerende en motiverende didactiek van begrijpend lezen
- Implementatie van de methode Kwink
- Inclusief onderwijs

3.3.2. Resultaten

Wij meten de resultaten van ons onderwijs middels methodegebonden toetsen, niet-methodegebonden toetsen en observatiegegevens. Ieder kind moet er op zijn eigen niveau het beste van kunnen maken. Dat daar verschillen in voorkomen is duidelijk. Uit de resultaten van de toetsen kunnen we nagaan of datgene wat we van onze kinderen verwachten ook gehaald wordt. Meetpunten geven ons mede indicatie over de kwaliteit van ons onderwijs.

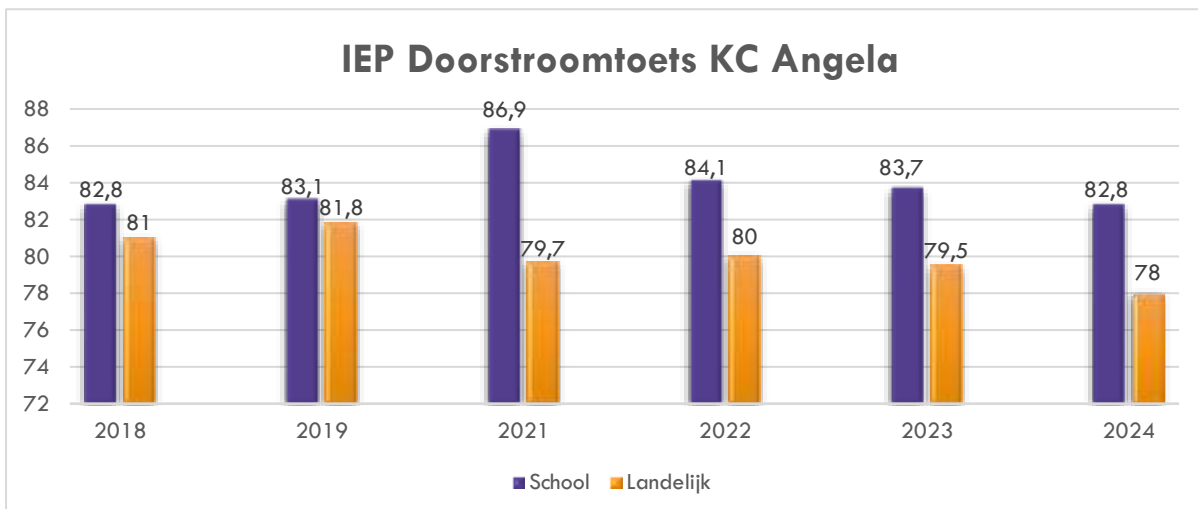
Deze meetpunten vormen jaarlijks onderwerp van bespreking om minder goede aspecten te verbeteren en de goede te bewaken en te bewaren.

Naast het kunnen 'scoren' van de harde resultaten, willen wij benadrukken het ook belangrijk te vinden dat kinderen met plezier naar school komen en dat ouders tevreden zijn. Kinderen moeten zich optimaal kunnen ontwikkelen binnen hun eigen mogelijkheden.

De school blijft leerlingen volgen, ook als ze op het voortgezet onderwijs zitten. Wij krijgen geregeld een overzicht met de leerprestaties van onze oud-leerlingen.

Reeds enkele jaren maken wij gebruik van de IEP-Eindtoets.

De uitslag van de IEP-Eindtoets geeft per leerling voor de vakken taal, rekenen en lezen een overzicht van de scores die het kind behaald heeft. De totaaluitslag per kind wordt tevens uitgedrukt in een standaardscore om een landelijke vergelijking mogelijk te maken. Deze score kan variëren van 50 tot 100. Daarnaast geeft de Eindtoets ook een overzicht van de gemiddelde resultaten van de school. Deze kun je dan vergelijken met de landelijke gemiddelde standaardscore. Zie onderstaande figuur. Nadere gegevens over de IEP-toets en scores kunt u op school inzien. In schooljaar 2019-2020 is vanwege corona geen eindtoets afgenomen.



De afgelopen jaren lag de gemiddelde standaardscore van onze school boven het landelijke gemiddelde van alle basisscholen samen (zie grafiek). Uiteraard varieert de score van onze school van jaar tot jaar. Dit heeft o.a. te maken met de samenstelling van de groep. We geven namelijk alle leerlingen de kans om aan de Eindtoets deel te nemen. De kinderen die met extra zorg binnen onze school zijn gebleven en jarenlang op eigen niveau gewerkt hebben, behalen een lagere score en drukken daarmee het gemiddelde van de school. Dat wil niet zeggen dat die leerling of de school het slecht gedaan hebben: wij streven er bewust naar om elke leerling op zijn eigen niveau zo goed mogelijk te laten presteren.

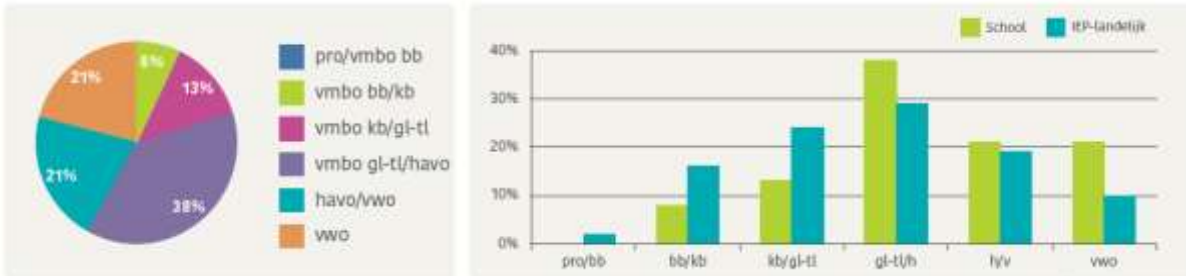
Referentieniveaus

Dit is een overzicht van de scores van 2024 in relatie tot de referentieniveaus:

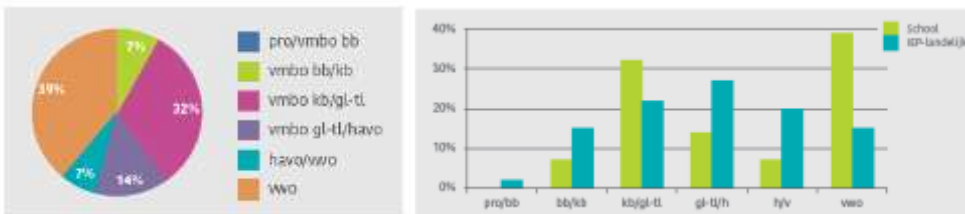


Uitstroom naar vervolgonderwijs

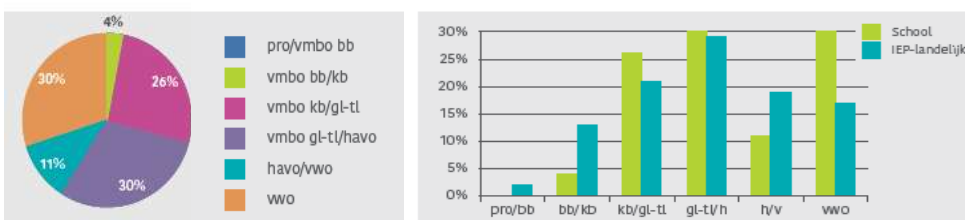
In 2024 zag de uitstroom naar het vervolgonderwijs er als volgt uit:



In 2023 zó:



En in 2022:



Uitstroom naar speciaal basisonderwijs of speciaal onderwijs

In schooljaar 2023-2024 zijn 0 leerlingen van onze school verwezen naar het speciaal (basis-)onderwijs.

3.4 Kwaliteitszorg

Planmatig handelen

De kwaliteitszorg van onze school is gekoppeld aan die van Stichting Kindante, maar wordt aangevuld met schoolspecifieke situaties. Om te komen tot een structuur die ondersteunend is om te werken aan kwaliteit wordt er elk jaar een nieuw overzicht gemaakt van alle overleggen.

De basis van de kwaliteitszorg is het planmatig handelen. De PDSA-cyclus vormt de onderlegger voor het koersplan, de jaarplanning (gebaseerd op de doelen in het koersplan) en de inhoud van de overleggen. In de praktijk volgen we in onze schoolontwikkeling de route onderzoeken-vormgeven-prototypen-conceptualiseren.

Borging

In de fase van conceptualisering leggen we passende en goedwerkende zaken vast. We zijn in schooljaar 2023-2024 gestart met het samenstellen van onderwijskaarten die we willen verzamelen in een handboek. De onderwijskaarten worden jaarlijks geactualiseerd en beschrijven hoe ons onderwijs georganiseerd wordt, hoe wij werken, hoe we met elkaar omgaan en welke afspraken, regels en protocollen er zijn.

Professionalisering

Jaarlijks bekwamen medewerkers zich verder d.m.v. nascholing op allerlei gebieden binnen het onderwijs. Naast de individuele scholing/specialisaties wordt er ook teamscholing gevolgd. De thema's van teamscholing komen voort uit evaluatiegesprekken rondom onderwijskaarten, praktijkervaringen, scholingstrajecten en vergaderingen, en worden samen met het team afgestemd.

Kwaliteitsvragenlijsten

De mening van het team, de kinderen én de ouders, is zeer belangrijk. Daarom maken wij vierjaarlijks gebruik van zogenaamde kwaliteitsvragenlijsten, die bestaan uit een ouder-/kinder-/leerkracht- en directie-enquête. De aandachtspunten die hieruit voortkomen, vormen mede de basis voor ons kwaliteitsbeleid.

Verantwoording in dialoog

We leggen intern en extern verantwoording af over ons onderwijs, onze organisatie en de opbrengsten:

- Intern doen we dit binnen de school (verspreiden en bespreken van opbrengsten en informatie) en richting ons bestuur (Stichting Kindante), bijv. middels de voortgangsrapportage van ons koersplan. We gaan in dialoog met het team, de adviseurs van BURO Kindante en het College van Bestuur.
- Naar de ouders leggen we formeel verantwoording af en gaan we in dialoog met de MR. Informeel gaan we met de klankbordgroep en de leerlingenraad in dialoog over verschillende onderwerpen, waarbij adviezen meegenomen worden naar de beleidsvorming. Tot slot informeren we ouders via de kanalen die in hoofdstuk 5.1 staan beschreven.

4. Zorg voor alle kinderen

4.1 Interne begeleiding

De intern begeleider (IB'er) ondersteunt de groepsleraar bij het afstemmen van de begeleiding en de leerstof op de groep en/of de individuele leerling. Daarnaast bewaakt de intern begeleider samen met het team het gehele onderwijskundige proces en de leerlijnen van de school.

De IB'er spreekt meerdere keren per jaar alle leerlingen met de groepsleerkrachten door en ondersteunt de leerkrachten met de vervolgcacties. Zij overlegt dus met groepsleerkrachten en ouders, maar ook met externe organisaties als het ondersteuningsteam van het samenwerkingsverband, onderwijsadviesdiensten, school voor speciaal basisonderwijs (SBO) of speciaal onderwijs (SO), Bureau Jeugdzorg, RIAGG, CJG, etc.

Verder is de IB'er bezig met organisatie en facilitering van:

- o Observatie, registratie, toetsing en rapportage t.b.v. (de voortgang van de) ontwikkeling van kinderen
- o Uniformiteit in dossiervorming en toetsing
- o Extra aandacht voor kinderen met leer- en gedragsproblemen en meer- en hoogbegaafdheid
- o Toetsing van individuele (zorg-)leerlingen
- o Coaching en ondersteuning voor leerkrachten (bijv. het opzetten van groepsoverzichten)
- o Begeleiding van consultaties en leerlingbespreking
- o Aandacht voor individuele leervormen van kinderen, rekening houdend met de persoonlijke ontwikkeling
- o Goede overdracht, in het bijzonder van de zorg, bij de jaarovergang.

4.2 Zorgsysteem

Onze school werkt samen met andere scholen in de regio binnen het Samenwerkingsverband Midden-Limburg. Op deze manier proberen we in onze regio samen om kinderen met problemen zoveel mogelijk zelf in school op te vangen en de instroom naar Speciale Scholen voor Basisonderwijs te beperken. Meer informatie staat in hoofdstuk 2.6.

We werken volgens het principe van de 1-zorgroute en de cyclus handelingsgericht werken. Dit betekent dat we ons onderwijs zoveel mogelijk willen afstemmen op de onderwijsbehoeften van de kinderen. De verschillende bouwen en groepen overleggen structureel met elkaar. Daarbij zal vaak ook de IB'er aansluiten. Er wordt besproken op welke manier de leerkrachten het onderwijsaanbod afstemmen op de leerlingen, welke doelen er worden nagestreefd, welke doelen er zijn behaald en welke nog niet. Op deze manier zijn we samen verantwoordelijk voor het onderwijs en de kinderen.

Binnen de zorgverlening kennen we 5 niveaus:

Zorgniveau 1: Algemene zorg

De leerkracht geeft kwalitatief goed passend onderwijs en realiseert een positief werkklimaat: reflecteert, geeft effectieve instructie (indien nodig verlengde en individuele instructie), maakt effectief gebruik van onderwijsdoelen en laat dit zien in het klassenmanagement. De leerkracht beslist op basis van observatie en signalering in toetsen of een leerling doorgaat naar niveau 2.

Zorgniveau 2: Extra zorg

De leraar geeft extra zorg aan één of meer kinderen die dat nodig hebben. Dit kan in overleg met de IB'er. Zij bespreekt dan met de leerkracht hoe en wanneer de extra hulp en begeleiding aan de leerlingen wordt gegeven. Samen met het ondersteuningsteam of een begeleidingsdienst wordt gekeken naar de juiste aanpak.

Zorgniveau 3: Speciale zorg na intern onderzoek

Na overleg tussen leerkracht en interne begeleider vindt een intern onderzoek plaats. Eventueel worden leerkrachten en deskundigen vanuit het samenwerkingsverband geraadpleegd vanwege hun extra ervaring en deskundigheid op een bepaald gebied.

Ook binnen de teamvergadering worden kinderen, die speciale zorg nodig hebben, besproken. De aanbevelingen worden meegenomen in de op te stellen kindkaart voor dat kind. Daarmee wordt de zorg tevens door het gehele team gedragen.

Zorgniveau 4: Speciale zorg na extern onderzoek

Wanneer de leerproblemen of leerachterstanden hardnekkig blijken te zijn en wij een kind niet verder verantwoord kunnen begeleiden zal, na toestemming van de ouders, een onderzoek door een extern onderzoeksbureau, ambulante begeleider vanuit het SBO of binnen onze eigen stichting worden afgenomen.

Dit kan resulteren in een geheel eigen leerweg voor het kind binnen zijn eigen groep binnen school. Deze leerweg wordt dan in overleg met de ouders vastgesteld en vastgelegd.

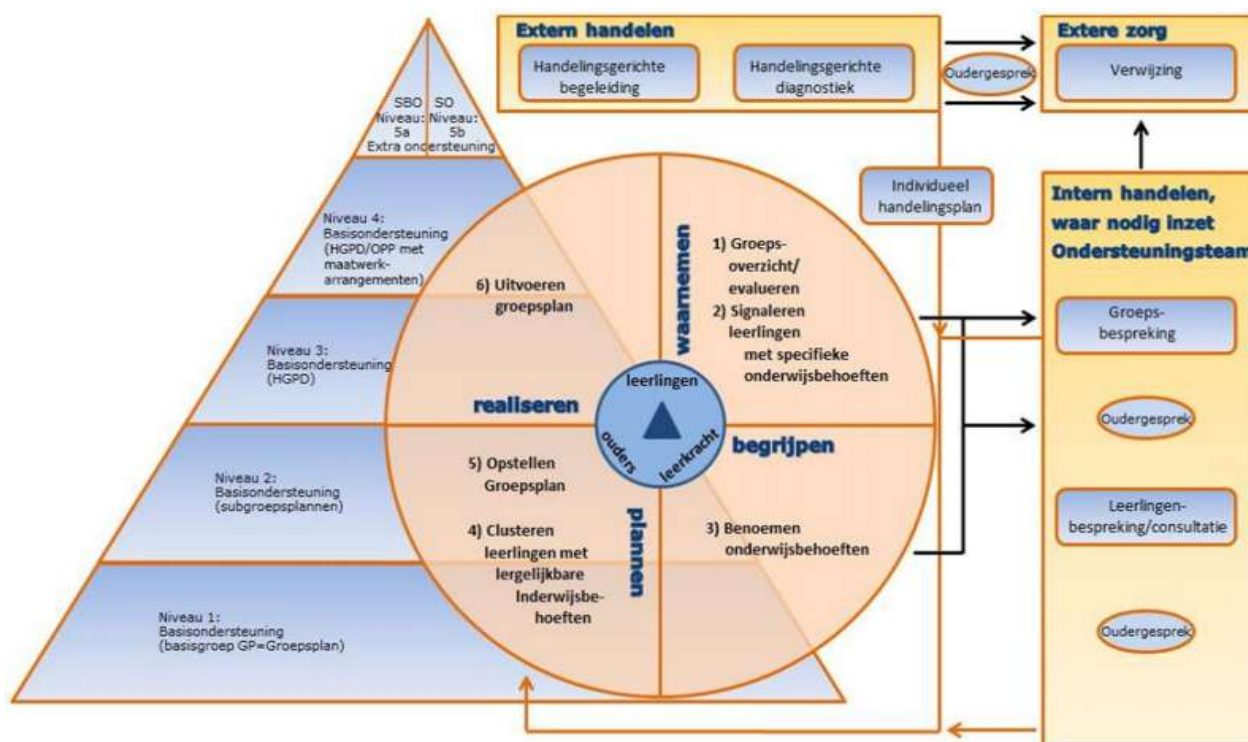
Zorgniveau 5: Verwijzing

Na veel inspanningen van de kant van de ouders, het kind en de school, kan het voorkomen dat de school de grenzen van haar begeleidingsmogelijkheden bereikt. Mede op grond van de nieuw verkregen onderzoeksgegevens kan blijken, dat het kind beter op zijn plaats zijn op een School voor (Speciaal) Basisonderwijs.

Indien een kind extra zorg krijgt, dan gebeurt dit altijd via onze interne begeleider.

In het algemeen is gebleken dat één op de vijf kinderen op een basisschool gedurende kortere of langere tijd extra aandacht nodig heeft. Dat kan variëren van extra huiswerk tot het leren via een aparte leerweg of verwijzing naar een andere school. Daarbij gaat het niet altijd om zwakke leerlingen; ook sterkere leerlingen kunnen het soms moeilijk hebben; de moeilijkheden lopen dus ver uiteen. Onze taak is het om de werkelijke problemen te ontdekken.

Als het niet zo goed gaat met een kind, zal de groepsleerkracht samen met ouders de problemen bespreken. Voor ons is het ook nuttig te weten hoe een kind met leermoeilijkheden zich thuis gedraagt. Door samen naar mogelijke oorzaken te zoeken, ontstaat voor ons een nóg duidelijker beeld. Zodoende kunnen wij samen met ouders naar een juiste aanpak zoeken en een goede oplossing proberen te vinden. Deze oplossing kan bestaan uit extra huiswerk, extra hulp binnen de groep of uit het volgen van bepaalde leerstofonderdelen op niveau, of in het doorgaan naar de volgende groep met een geheel eigen programma.



4.3 Zicht op ontwikkeling

Dossier

Wij volgen de ontwikkeling van kinderen op verschillende manieren. Dat doen we d.m.v. gesprekken met kinderen en ouders, observaties, methodegebonden toetsen en methode onafhankelijke toetsen. Voorbeelden van criteria die we hierbij gebruiken zijn gedrag, werkhouding (concentratie, zelfstandigheid, inzet) en motoriek. We registreren al deze informatie in een leerlingdossier, dat telkens bij de jaarovergang wordt doorgesproken en overgedragen aan de volgende leerkracht van de volgende groep. Uiteraard is dit leerlingdossier in te zien voor ouders. Tijdens gesprekken zullen leerkrachten het dossier bijwerken; vaak gebeurt dat ter plekke gezamenlijk met ouders.

Leerlingvolgsystemen

De school maakt gebruik van een aantal leerlingvolgsystemen om de ontwikkeling van kinderen in kaart te brengen en te bespreken met leerlingen en ouders.

- In de groepen 1-2 maken we op dit moment gebruik van het observatiesysteem MijnKleutergroep.
- In de leerjaren 3 t/m 8 werken we met het IEP Leerlingvolgsysteem (LVS), dat heel goed aansluit bij onze visie en missie. IEP staat voor Inzicht Eigen Profiel en gaat uit van het volgende: “Een kind is meer dan rekenen en taal, ook zijn sociaal-emotionele ontwikkeling, leeraanpak en creatief vermogen maken hem tot wie hij is. Een compleet kind is hoofd, hart én handen. Een volgsysteem moet daar rekening mee houden. Niet door een kind af te rekenen op wat het niet kan, maar door inzicht te geven in waar een kind nu staat en aan te geven hoe het zich verder kan ontwikkelen om te worden wie het is. Door betekenisvol toetsen brengt het IEP leerlingvolgsysteem de ontwikkeling én de talenten van het complete kind in kaart.”
- Vanuit het IEP LVS hanteren we de vragenlijst Leerlingtevredenheid van Vensters. In combinatie met de toetsen Creatief Vermogen, Leeraanpak en Sociaal-emotionele ontwikkeling uit het IEP LVS hebben we een compleet overzicht van elke leerling op hoofd, hart en handen in het IEP LVS.

Daarnaast neemt de school deel aan provinciaal en landelijk onderzoek om inzicht te krijgen in de kwaliteit van het onderwijsproces. Van deze onderzoeken worden de resultaten alleen met de scholen en besturen gedeeld.

- OnderwijsMonitor Limburg, een onderdeel van de Educatieve Agenda Limburg (EAL). In de OML worden gegevens bijeengebracht over o.a. de cognitieve leerprestaties van leerlingen, hun sociaal-economische achtergrond, sociaal-emotionele achtergrond, 21e-eeuwse vaardigheden en schooltevredenheid van leerlingen en ouders. Voor de doorgaande ontwikkelijn van kinderen is het belangrijk om op verschillende momenten in de leerloopbaan bovenstaande aspecten te meten en de leerlingen zo te volgen door de tijd.
- Nationaal CohortOnderzoek (NCO), een dienst van het Nationaal RegieOrgaan Onderwijsonderzoek (NRO): In de rapportage van het NCO vinden scholen rijke informatie over de onderwijsloopbanen van hun leerlingen. De rapportages leveren gegevens over de prestaties van leerlingen op de basisschool, maar ook in het vervolgonderwijs. Denk hierbij aan schooluitval en slagingspercentages, maar ook het aantal oud-leerlingen dat in een vervolgopleiding een diploma behaalt en op welk niveau. Er worden ook leergroei-rapportages gemaakt: diverse data worden gecombineerd om inzicht te geven in de leergroei van leerlingen op het gebied van begrijpend lezen, spelling en rekenen-wiskunde. De leergroei van de leerlingen plaatsen we in perspectief door een vergelijking te maken met het landelijk gemiddelde, maar ook met een voorspelde referentiewaarde. Deze waarde wordt berekend op basis van kenmerken van de school en de leerlingpopulatie, en vergelijkt de school met een fictieve school met vergelijkbare kenmerken.

Rapportage

De toetsen van het IEP LVS voor de groepen 3 t/m 8 worden twee keer per jaar afgenomen. De talentenkaart is de rapportage daarvan en vormt een mooie aanvulling op het leerlingrapport. De talentenkaart is een waardevol en informatief hulpmiddel om het gesprek met de leerling aan te gaan over zijn eigen ontwikkel- en leerproces. Daarnaast is het heel bruikbaar voor de communicatie met ouders/verzorgers.



Daarnaast ontvangen leerlingen van groep 3 t/m 8 een rapport met een overzicht van de leerlingkenmerken (zoals werkhouding, concentratie, werktempo, werkverzorging, gedrag, zelfbeeld) en de vorderingen binnen de diverse vakgebieden.

Stagnatie in de ontwikkeling en doublure

Als een kind zich gedurende het schooljaar voldoende of goed ontwikkelt, gaat het gewoon over naar de volgende groep. Gaat een kind uitzonderlijk goed vooruit, dat het zelfs leerstof van de volgende groep aan zou kunnen, dan wordt na overleg met managementteam, leerkrachten en ouders bekeken of er uitbreiding van de leerstof kan plaatsvinden. In zeer uitzonderlijke situaties kan besloten worden tot het overslaan van een leerjaar. Er wordt dan echter nauwkeurig gelet op de emotionele ontwikkeling van het kind.

Voor kinderen, die problemen hebben met het verwerven van de leerstof, wordt in de loop van het schooljaar met team en ouders overwogen wat het beste is voor het kind. Dat kan zijn:

- * **Doorgaan naar de volgende groep met extra aandacht**
Als het kind de grote lijnen kan volgen en geholpen is met extra aandacht in een bepaald vakgebied binnen de eigen groep, dan wordt het kind bevorderd.
Leerlingen met laaggemiddelde cognitieve capaciteiten - die daardoor structureel lage scores behalen, maar tegelijkertijd groei in vaardigheden laten zien - gaan in principe door naar de volgende groep en krijgen onderwijs op maat aangeboden.
- * **Doorgaan met een geheel eigen programma**
Soms zijn de problemen van dien aard, dat een kind in een aantal aspecten het normale programma niet kan volgen. Plaatsing op een Speciale School voor Basisonderwijs is dan niet aan de orde. Samen met ouders en team wordt dan een speciaal programma samengesteld. Afspraken voor de verdere loopbaan van het kind worden gemaakt en de richting van een schoolkeuze voor voortgezet onderwijs voorlopig bepaald. Daarmee kan het kind op de basisschool blijven en met de jaargroep meegroeien.
- * **Niet doorgaan of een jaar doubleren**
Alleen als we ervan overtuigd zijn dat een kind de leerstof en zijn ontwikkeling nog niet goed doorlopen heeft en dat verlengen van dat leerjaar het kind goed zal doen om zijn basis te verstevigen, wordt in overleg met de ouders overgegaan tot doublure van dat leerjaar. Er moet in dat geval dus heel duidelijk zichtbaar zijn dat het kind niet vooruit gaat (of juist achteruit gaat) en sprake zijn van een forse leerachterstand.
Niet doorgaan naar een volgende groep betekent echter niet dat een kind volledig opnieuw moet beginnen. Het kind gaat gewoon verder in zijn ontwikkeling, verstevigt zijn zwakke kanten en volgt waar mogelijk ook een eigen programma. Hiermee willen we tevens voorkomen dat het kind emotioneel in de problemen zou raken of de leerstof van de volgende groep niet aankan.

Kleuterverlenging/Overgang naar groep 3

Sommige kinderen ontwikkelen zich niet conform de beschreven ontwikkelingsfasen. Sommige slaan fasen of delen van fasen zonder gevolgen over. Bij anderen is het niet "uit ontwikkelen" van fasen wel van grote invloed op het vervolg. Ze bouwen geen stevige basis op, met alle gevolgen van dien.

De betrokkenheid van de kinderen bij hun werk is voor de leerkracht een belangrijk richtsnoer voor het handelen. Door de kinderen emotioneel vrij te laten wordt hun zelfvertrouwen bevorderd en door ze nieuwsgierig te maken wordt de basis gelegd om tot leren te komen. Werken aan bovenstaande punten is een eerste vereiste. Bij alle activiteiten waarmee het kind in aanraking komt zijn deze punten van belang. Door gerichte observatie weet de leerkracht wanneer ondersteuning moet worden gegeven. Beginnende geletterdheid, beginnende gecijferdheid en sociaal emotionele ontwikkeling zijn voor ons de voornaamste ontwikkelingsgebieden.

Twijfels over de voortgang van een kind worden tijdig met ouders besproken en dan wordt ook afgestemd welke begeleiding/ondersteuning wordt geboden om het gewenste niveau alsnog te bereiken.

Alleen als dat uiteindelijk toch niet lukt en er duidelijk sprake is van een achterstand op meerdere ontwikkelingsgebieden wordt besloten tot kleuterverlenging.

De school gaat ervan uit, dat het schooladvies over de schoolloopbaan bindend is voor ouders. We hebben daarvoor twee redenen:

- o Onze professionals kunnen een verantwoorde beslissing nemen op grond van de genoemde factoren, onze kennis van het kind en ons vakmanschap.
- o De doorstroom van een kind naar de volgende groep zal ten koste gaan van het onderwijs aan de rest van de groep als het kind daar niet zou passen en daar voelen wij ons als school verantwoordelijk voor.

Compensatieregelingen

Kinderen die een dyslexie- of dyscalculieverklaring hebben, komen in aanmerking voor compenserende of dispenserende maatregelen. Hiervoor wordt altijd contact met de ouders opgenomen voor afstemming van de individuele aanpak.

Hoogbegaafdheid

Voor de begeleiding van de plusleerlingen hebben wij gekozen voor zowel begeleiding binnen de jaargroep als buiten de groep in de plusgroep.

Een voordeel van het werken in de plusgroep is dat de leerlingen kunnen samenwerken en in contact komen met andere (meer)begaafden/peers. Daarnaast kunnen leerlingen in een persoonlijk gesprek aangeven waar ze tegenaan lopen. Hier wordt o.a. gewerkt aan leren-leren, filosofie, uitdagende projecten en executieve functies. Ook hebben wij structureel projectmiddagen en techniekactiviteiten in ons lesprogramma ingebouwd met vooral ook uitdagende leerstof voor (meer)begaafden. Op deze middagen werken wij groepsdoorbrekend. We hebben gekozen voor werkwijzen tijdens de Projectmiddagen, die gericht zijn op het inzetten van meervoudige intelligenties. Aandacht voor meervoudige intelligenties zal ervoor zorgen dat leerlingen complexere problemen met een groter arsenaal aan middelen zullen kunnen aanpakken. Dit is een goede voorbereiding op de toekomst en het doet beter recht aan de verschillen tussen leerlingen.

Naast de gewone leerstof krijgen de leerlingen verrijkingsstof aangeboden in de klas; dit zijn daadwerkelijk moeilijkere en uitdagender oefeningen.

De plusklasleerkracht is medeverantwoordelijk voor het aanbod van het verrijkingsonderwijs;

- De verrijkingsmaterialen zijn te vinden op een vaste plek binnen de school.
- De leerkracht kan zelf ook de benodigde materialen uitzoeken.

Samenwerking binnen cluster Echt-Susteren

Vanuit het bestuur staat (hoog)begaafdheid duidelijk op de kaart. Er waren reeds kenniskringen hoogbegaafdheid, maar nu wordt er per school minstens 1 (hoog)begaafdheidscoördinator verwacht. Voor de clusterscholen uit Echt-Susteren zijn dit er nu 4, die allen de opleiding Sterk in Hoogbegaafdheid hebben gevolgd. Ons doel is om nauwer te gaan samenwerken om de aanpak van leerlingen die (meer)begaafd zijn binnen de regio op een nóg betere manier te kunnen begeleiden.

4.4 Schoolondersteuningsprofiel

In het kader van Passend Onderwijs dienen alle basisscholen een schoolondersteuningsprofiel op te stellen. In het profiel wordt een beeld gegeven van de realiteit en ambities die de school heeft als het gaat om het bieden van onderwijsondersteuning aan leerlingen. De schoolondersteuningsprofielen van alle scholen samen geven zicht op het continuüm van het onderwijsondersteuningsaanbod in de regio. De profielen maken deel uit van het ondersteuningsplan van het samenwerkingsverband Passend Onderwijs PO 3102 Midden-Limburg. Het schoolondersteuningsprofiel van onze school is te vinden op onze [website](#).

4.5 Uitstroom

Overstap naar het voortgezet onderwijs

De keuze voor een vervolgschool vergt een zorgvuldige afweging. Daarom informeren wij ouders tijdig over de totstandkoming van het schooladvies en over de IEP Eindtoets. De school heeft de verantwoordelijkheid om te komen tot een verantwoord advies. Dat wordt door de leerkracht met leerling en ouders besproken. Ouders maken samen met hun kind uiteindelijk de definitieve schoolkeuze en zorgen dat hun kind wordt aangemeld op de nieuwe school. De gekozen school wordt vervolgens door de leerkracht geïnformeerd, zodat het kind en de nieuwe school samen een goede start kunnen maken.

Het schooladvies van de basisschool is leidend bij de toelating in het voortgezet onderwijs.

De school blijft leerlingen volgen, ook als ze op het voortgezet onderwijs zitten.

Vervroegde uitstroom naar het voortgezet onderwijs

Bij hoge uitzondering kan het voorkomen dat een leerling na groep 7 de overstap maakt naar het voortgezet onderwijs. Dat kan te maken hebben met de leeftijd (bijv. door doubleren en/of kleuterverlenging) of door de betrekkelijk geringe meerwaarde om groep 8 te doorlopen vanwege laaggemiddelde cognitieve capaciteiten.

Overstap naar een andere basisschool

Als leerlingen overstappen naar een andere basisschool, dan regelt de school de administratieve zaken. Verder draagt de school de verantwoordelijkheid voor een goede overdracht van alle relevante informatie.

4.6 Zorg door externen

Kindante staat in beginsel afwijzend tegenover externe hulp onder schooltijd in en buiten de school. Indien er sprake is van een medische indicatie of indien er door het zorgteam van de basisschool kan worden aangetoond dat de te verlenen hulp een onmisbare schakel in het hulpverleningsproces is, wordt hierop een uitzondering gemaakt. Als dit is aangetoond, dient er door de ouders/wettelijke verzorgers en de uitvoerder van de hulpverlening een verklaring van vrijwaring van verantwoordelijkheid aan school te worden afgegeven. Op deze manier kunnen school en bevoegd gezag niet aansprakelijk worden gesteld voor de kwaliteit of gevolgen van de door de externe hulpverlener geleverde diensten en producten. De school is niet aansprakelijk voor de, door dit verzuim, gemiste lessen. Deze lessen worden in principe niet ingehaald. Uiteindelijk beslist de directeur, aan de hand van vastgestelde criteria, voor elke aanvraag afzonderlijk of de school wel of geen medewerking verleent. De directeur maakt hierbij een afweging tussen het belang voor de leerling en de organisatorische en eventueel taakverzwarende elementen voor de school en haar medewerkers. Een aanvraag voor externe hulp onder schooltijd dient altijd schriftelijk bij de directeur te worden ingediend. Indien toestemming verleend wordt, worden afspraken vastgelegd over de frequentie, tijdsduur en wijze waarop terugkoppeling naar school plaatsvindt.

4.7 Zorg voor langdurig zieke leerlingen

Wanneer een leerling ziek is dient dit door de ouder bij de school te worden gemeld. Het is daarbij belangrijk aan te geven hoe lang de ziekte waarschijnlijk gaat duren.

Het is de gezamenlijke verantwoordelijkheid van de ouders en de school om te zorgen dat de leerling ook tijdens de ziekteperiode het onderwijsproces zoveel als mogelijk blijft volgen. Het continueren van het onderwijs, aangepast aan de problematiek, is belangrijk om leerachterstanden zoveel mogelijk te voorkomen en sociale contacten in stand te houden. Leerlingen die zijn opgenomen in een ziekenhuis worden geholpen door de consulenten van de educatieve voorziening van het ziekenhuis.

Wanneer u meer wilt weten over onderwijs aan zieke leerlingen dan kunt u informatie vragen aan de leerkracht van het kind of de IB'er. Meer informatie is ook te lezen op de website van Ziezon, het landelijke netwerk Ziek Zijn en Onderwijs: www.ziezon.nl

4.8 Sociale veiligheid

Op alle scholen binnen Nederland worden maatregelen getroffen om kinderen zich in een veilige en geborgen omgeving te laten ontwikkelen.

Zo'n pedagogisch (opvoedkundig) klimaat wordt vooral gecreëerd door met elkaar afspraken te maken over gedragingen en regels, die nageleefd moeten worden. Kindante heeft hiervoor een [visie op veiligheidsbeleid](#) geschreven.

Behalve dat er specifieke schoolregels bestaan, zijn er ook wettelijke bepalingen waaraan we ons moeten houden. Alle scholen hebben een actueel schoolveiligheidsplan waarin al deze zaken in relatie met elkaar zijn beschreven.

Regels en afspraken gelden niet alleen voor de kinderen en personeelsleden binnen de school, maar voor iedereen die zich in en om de school ophoudt.

Dat betekent dat alle kinderen, alle ouders, alle personeelsleden en alle andere personen die hand- en spandiensten verzorgen in en om de school zich dienen te houden aan deze regels en afspraken en kunnen weten wat de gevolgen zijn als deze worden overtreden. Daarmee conformeren we ons aan het

Het schoolklimaat wordt gekenmerkt door veiligheid en respectvolle omgangsvormen:

- De ouders zijn betrokken bij de school door de activiteiten die de school daartoe onderneemt.
- De leerlingen en het personeel voelen zich aantoonbaar veilig op school.
- De school heeft inzicht in de veiligheidsbeleving van leerlingen en personeel en in de incidenten die zich op het gebied van sociale veiligheid op de school voordoen.
- De school heeft een veiligheidsbeleid gericht op het voorkomen en afhandelen van incidenten in en om de school.
- Het personeel van de school zorgt ervoor dat de leerlingen op een respectvolle manier met elkaar en anderen omgaan.

[gedragsprotocol](#) en [pestprotocol](#) van Kindante.

Binnen de schoolpoorten wordt iedere vorm van lichamelijk geweld zoveel mogelijk voorkomen en niet getolereerd. Dat staat in een apart [protocol](#) beschreven.

Effectieve conflictantering

Op school hanteren wij elementen van de Sociaal Sterke Groep uit het groepsdynamisch onderwijs. Daaruit hebben wij 3 schoolafspraken centraal gesteld:

- Wij gaan prettig met elkaar om. Ik zorg dat de ander het ook prettig heeft op school.
- Wij gaan correct met elkaar om. We houden ons aan regels en afspraken van school.
- Ik verbeter de omgang. Ik help mee zodat we allemaal goed met elkaar om gaan.

Aanvullende uitleg over deze regels:

A: Zelf oplossen: Kinderen proberen eerst de ruzie zelf op te lossen.

Afspraak is dat het kind vraagt “Waarom doe je dat?” en vervolgens aangeeft wat het daarvan vindt. Het andere kind krijgt de ruimte om te reageren.

B: Hulp inroepen: Lukt oplossen niet dan roept het kind de hulp in van een leerkracht

C: Verplichte meldregel: Een kind dat geschopt, geslagen, geduwd, gespuugd o.i.d. wordt is verplicht dit te melden bij een leerkracht.

Toelichting: Soms durven kinderen dit niet, omdat ze bijv. bang zijn dat het erger wordt. Door deze regel willen we voorkomen dat sommige kinderen een “slechte invloed” krijgen op andere kinderen. Deze regel geeft ook aan dat we op onze school geen fysiek geweld toestaan. Het is de grootste overtreding tegen 1e hoofdregel: We gaan prettig met elkaar om.

D: Haalregel: Een kind dat komt melden bij de leerkracht gaat het kind waarover gemeld wordt halen.

Toelichting: Kinderen die bang zijn voor het “ruziekind” kunnen ook bang zijn om dit kind te halen. Omdat ieder kind dit moet, wordt het voor deze kinderen veel gemakkelijker om dit te doen. Verder let de leerkracht goed op hoe het gaat als een kind een ander kind gaat halen. Ook dit kunnen kinderen gaandeweg leren.

E: Je moet komen-regel: Een kind dat door een kind gevraagd wordt om te komen, moet ook komen.

Toelichting: Het moeten komen heeft niets te maken met de consequentie o.i.d., maar zorgt ervoor dat beide kinderen het conflict rustig met elkaar kunnen uitpraten. Komt een kind niet, dan krijgt het een time-out op de time-out plek op de speelplaats.

F: Ruzie klein houden-regel: Bemoeiallen, meelopers en beschermers bemoeien zich niet met de ruzie van twee kinderen.

Toelichting: Deze regel zorgt ervoor dat de ruzie klein blijft. Dit geldt ook voor kinderen die familie zijn van de kinderen die met elkaar ruzie hebben. Zij bemoeien zich op school niet met de ruzie van hun broertje of zusje.

Tijdens het uitpraten van de ruzie is de leerkracht toehoorder. De melder en het andere kind staan tegenover elkaar. De melder begint met vragen (Waarom...) en de ander kan antwoord geven. Op deze manier ontstaat er een vraag- en antwoordketting, waardoor het in de meeste gevallen duidelijk wordt wat er aan de hand is.

Het is niet altijd mogelijk om de waarheid te vinden, vooral als er sprake is van een “welles-nietes-ketting”.

Belangrijk is om op te sporen welke kinderen herhaaldelijk bij ruzies betrokken zijn. Daarom schrijven we elke ruzie heel beknopt op in het logboekje. Het logboekje is geen strafboekje, want er komen ook kinderen in te staan die niets gedaan hebben. Het zorgt er dus ook voor dat kinderen niet zomaar de schuld krijgen van iets wat ze niet gedaan hebben. Met behulp van dit logboekje sporen we dus gedrag patronen op.

Als een kind drie keer bij een ruzie betrokken is gaat de conflictjuf (juf Bianca) na wat er aan de hand is.

Conflictjuf

Juf Bianca is bij ons de conflictjuf. De conflictjuf lost nauwelijks ruzies op, dit doen de leerkrachten op de speelplaats of in de klas. Echter, wanneer een conflict(je) niet naar wens is opgelost, dient een kind zelf naar haar toe te gaan en hierover te gaan praten. Wanneer juf Bianca merkt dat een kind vaak in conflict komt/is, gaat zij het gesprek aan met het kind. Waar nodig, worden ouders ook uitgenodigd om in gesprek te gaan.

Consequenties

Bij de GDO-conflicthantering is het voor iedereen duidelijk wanneer er consequenties volgen. Daardoor zorgen we ervoor dat er rechtvaardig gehandeld wordt door iedereen. Consequenties volgen alleen als er bepaalde schoolregels overtreden worden. Er zijn twee soorten consequenties: lichte en zware consequenties.

Lichte consequentie: de time-outplek

Als een kind een ander uitscheldt dan volgt een gesprek en geen straf. Wel wordt dit opgeschreven in het logboekje om te kijken of er sprake is van een scheldpatroon.

Straf gegeven door de leerkrachten op de speelplaats: Hoe lang een kind op de time-outplek staat is aan de leerkracht. Als de speeltijd om is gaan kinderen als ze nog op de time-outplek staan naar binnen. Een kind

dat volgens de leerkracht te kort op de time-outplek heeft gestaan, haalt deze straf tijdens een volgende pauze in. Dit staat in het logboekje, zodat iedere leerkracht op de speelplaats dit weet. Elke leerkracht die toezicht heeft kijkt in het logboekje of er iets belangrijks staat.

Op de time-outplek

1. Kinderen die zich telkens weer opnieuw met anderen bemoeien
2. Uitschelden van iemand met lichamelijke handicap
3. Discriminerende opmerkingen
4. Bij lichamelijk geweld.

Zware consequentie:

Bij zwaar lichamelijk geweld worden de ouders van dit kind op de hoogte gesteld.

Ook zal met hen de consequentie besproken worden, bijv. voor een aantal dagen tijdens de pauze op de time-out plek staan.

De OK-thermometer:

Periodiek (na elke vakantie) stelt iedere leerkracht die in de groep les geeft de volgende vragen:

- Hoe is de sfeer in jouw groep?
- Hoe voel je jezelf in de groep?
- Hoe prettig vind je de omgang met mij?

N.a.v. de opbrengst zullen de leerkrachten gesprekken met de kinderen houden, individueel en/of groepsgewijs.

Jaarlijkse monitoring sociale veiligheid

Scholen moeten de sociale veiligheid elk jaar monitoren. Als de uitkomst op tekorten wijst, is het van belang dat de school maatregelen neemt en het veiligheidsbeleid aanpast. Scholen moeten er ook voor zorgen dat de Onderwijsinspectie de jaarlijkse monitorgegevens ontvangt. Het gaat daarbij om het gemiddelde beeld van een school. Dit is vastgelegd in de Wet sociale veiligheid.

Onze school gebruikt voor deze jaarlijkse monitoring de vragenlijst Leerlingtevredenheid van Vensters, die wordt ingevuld door de leerlingen van leerjaar 7 en 8.

Meldcode Huiselijk geweld en Kindermishandeling



Het werken met deze meldcode is een wettelijke verplichting voor iedereen die werkt met kinderen. De Meldcode is een stappenplan waarin staat hoe een professional moet omgaan met het signaleren en melden van huiselijk geweld en kindermishandeling. Kindante heeft een meldcode die voor al haar medewerkers geldt.

Voor een [volledige beschrijving van de meldcode](#) verwijzen we naar de website van Kindante.

Pesten

Het is belangrijk dat iedereen het verschil weet tussen plagen en pesten. Plagen gebeurt incidenteel, bij pesten ligt dat anders. Dan is er sprake van machtsongelijkheid, waardoor iemand zich niet prettig of veilig kan voelen. Waarom een kind anderen pest, kan meerdere oorzaken hebben.

Wij hanteren elementen uit het gedachtegoed van de Sociaal Sterke Groep. Allereerst de effectieve conflicthantering, waarbij we kinderen leren wat ze moeten doen als er een conflict is en hoe ze zich kunnen herstellen voor een prettige omgang met elkaar. Heel belangrijk hierbij is dat alle medewerkers en overblijfskrachten hetzelfde doen als zich conflicten voordoen. Daarom worden conflicten bijgehouden in een logboek. Verder vullen kinderen in de klas geregeld de OK-thermometer in om aan te kunnen geven of ze zich prettig voelen. Meer info staat hierboven bij het kopje Effectieve conflicthantering.

Verder volgt onze school hierin ook weer het kader van de stichting, dat te vinden is op de [website van Kindante](#).

Verwijsindex

U vindt hier de [flyer van de verwijsindex Noord-Midden Limburg](#) .

4.9 Protocol medisch handelen

Op school worden we regelmatig geconfronteerd met leerlingen die klagen over hoofdpijn, buikpijn, oorpijn, etc. Daarnaast krijgen we in toenemende mate het verzoek van ouders om hun kind door de arts voorgeschreven medicatie toe te dienen. Er wordt dus steeds vaker werkelijk medisch handelen van medewerkers gevraagd en dat brengt de nodige risico's met zich mee, ook op juridisch gebied. Wij hanteren daarom een protocol medisch handelen. Meer informatie over medische handelingen op school kunt u vinden via deze link: [Medische handelingen op school](#)

5. Onze Ouders

5.1 Informatievoorziening

5.1.1. Aan ouders

Ouders hebben in principe recht op informatie over hun kind op school en dat is ook het uitgangspunt van onze school. Dit geldt ook voor ouders die gescheiden zijn. Welke informatie beide ouders ontvangen is afhankelijk van de wettelijke hoedanigheid waarin de ouders verkeren.

Op de [website van Kindante](#) treft u de volledige informatie aan over dit onderwerp.

Ouders ontvangen via onderstaande kanalen informatie over de school en hun kind:

- ISY: het communicatieplatform voor praktische informatie: data oudergesprekken, algemene afspraken, vakanties en vrije dagen, etc.
- het rapport (groep 3 t/m 8)
- de talentenkaart van IEP LVS
- oudergesprekken
- kijkmomenten
- de schoolgids
- het koersplan
- de website van school: <https://kcangela.nl>
- de website van de onderwijsinspectie: www.onderwijsinspectie.nl
- [Facebook](#) en [Instagram](#).

Gedurende het hele schooljaar worden ouders van actuele informatie voorzien via het ouderplatform ISY.

5.1.2. Van ouders

De school vraagt een aantal persoonlijke gegevens van ouders/verzorgers en leerlingen. Een deel van die gegevens dienen elk jaar opnieuw te worden opgevraagd. Uiteraard wordt met alle persoonlijke gegevens volgens de AVG-wetgeving omgegaan.

Stichting Kindante heeft daarom een document opgesteld voor [informatiebeveiliging en privacy](#).

5.2 Ouderbetrokkenheid

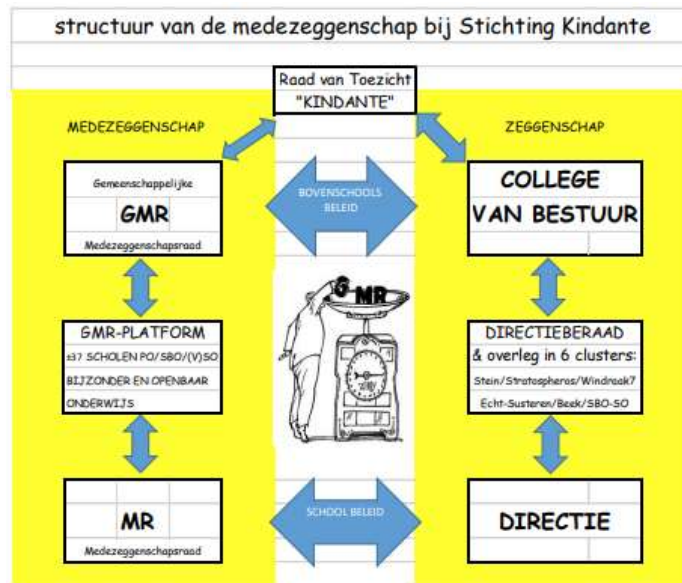
Wij vinden het van groot belang dat ouders betrokken zijn bij het wel en wee van het kind op onze school. De kinderen voelen zich beter thuis op school als hun ouders een goed contact hebben met de school en weten wat er dagelijks met de kinderen gedaan wordt. Ook is het belangrijk dat ouders thuis met de kinderen over school praten. De schoolloopbaan van het kind verloopt dan vaak soepeler en met minder problemen. Wij willen ouders daarom zoveel mogelijk op de hoogte houden van de gang van zaken op school. Maar de school wil meer bereiken dan dat: we streven naar educatief partnerschap. Dat betekent, dat we samen met ouders bekijken wat het kind nodig heeft en zowel de school als de ouders hebben daar een rol in. Beide investeren ze naar eigen capaciteit in de ontwikkeling van het kind. Samenwerking daarbij is heel belangrijk en dat is alleen mogelijk als we goed met elkaar kunnen omgaan. Normen, waarden en wederzijds respect zijn belangrijke voorwaarden hiervoor en daarom zijn die vastgelegd in het [gedragsprotocol](#), zoals dat reeds in hoofdstuk 4.8 staat beschreven.

Ouders kunnen ook meehelpen met allerlei onderwijsgerelateerde activiteiten, zoals hulp bij thematisch werken, lezen, knutselen, etc. Op het moment dat die hulp nodig is, zal er door de leerkrachten een oproep gedaan worden.

Daarnaast kunnen ouders actief deelnemen in werkgroepen van onze school, die getrokken worden door coördinatoren uit het team en de oudervereniging. Zie voor meer informatie hierover hoofdstuk 5.5.

5.3 Oudercontact

Naast de reguliere oudergesprekken bestaat de mogelijkheid om tussentijds contact met de school op te nemen over de leerling. Indien nodig wordt er een afspraak gemaakt. Steeds meer zullen leerlingen bij de gesprekken worden betrokken. We streven ernaar om te komen tot een gesprek met het kind, waarbij de ouders als gesprekpartners worden uitgenodigd.



5.4 Medezeggenschapsraad (MR)

Ouders en personeel kunnen via de medezeggenschapsraad (MR) invloed uitoefenen op het beleid van de school. Het medezeggenschapsrecht is geregeld in de Wet Medezeggenschap op Scholen (hierna: WMS). Elke school heeft de verplichting medezeggenschap op schoolniveau te organiseren. De MR van onze school bestaat uit drie ouders en drie medewerkers, die elk een zittingstermijn van drie jaar hebben. Het mailadres van onze MR is mr.angela@kindante.nl

Waar gaan we binnen Kindante naar toe met medezeggenschap?

Ouders, personeel en leerlingen kunnen via werkgroepen/platforms invloed uitoefenen op het beleid van de school. Een gezonde dialoog is hierbij belangrijk. Betrokkenen worden in allerlei vormen meegenomen en schuiven zichzelf naar voren. Werkvorm, samenstelling en mate van inspraak kan worden afgestemd op het onderwerp. Belangrijkste is dat er voldoende participatie plaatsvindt.

Medezeggenschap op alle niveaus volgt de strategische koers van Kindante 2021-2025 (met de titel 'Het dak omhoog'), de doorontwikkeling binnen BURO en binnen de scholen.

Vanuit de strategische koers werken we toe naar een brede participatieve vorm van medezeggenschap waarin voor iedereen binnen Kindante (personeel-ouders-leerlingen) ruimte is om actief deel te nemen aan deze doorontwikkeling vanuit de bedoeling (missie: het bevorderen van de ontwikkeling van kinderen tot participerende burgers, die het leven elke dag een beetje beter maken). Dit vraagt mogelijk aanpassingen in de vorm/inhoud en structuur van medezeggenschap.

Hoe we dat willen gaan doen is een opdracht die gelegd wordt bij een ontwikkelteam dat zal bestaan uit iedereen die hieraan een bijdrage wil en kan leveren vanuit persoonlijke betrokkenheid, vaardigheden, interesse en competenties.

Formele medezeggenschap die geregeld wordt vanuit de WMS – zoals onderstaand beschreven – zal met die doorontwikkeling uitgroeien tot informele, participatieve medezeggenschap, ondersteund door een nader te bepalen structuur.

In de scholen van Kindante bestaat de medezeggenschapsraad op dit moment alleen uit ouders en personeel. De omvang van de raad is afhankelijk van het aantal kinderen op een school. Verkiezingen bepalen wie er mag meepraten en meebeslissen in de medezeggenschapsraad. Het bevoegd gezag stelt, naast een medezeggenschapsstatuut, een medezeggenschapsreglement op waarin o.a. staat hoe de verkiezingen plaatsvinden.

Informatierecht en initiatiefrecht

Informatie is noodzakelijk voor openheid binnen de school. De MR moet over informatie beschikken om te kunnen praten over het beleid en de kwaliteit op school. Het informatierecht is dan ook een belangrijk recht van de medezeggenschapsraad. Het is de taak van het bevoegd gezag om de MR tijdig te informeren, zodat de MR goed kan functioneren.

Daarnaast kan de MR altijd op eigen initiatief voorstellen doen en standpunten kenbaar maken aan het bevoegd gezag. Het bevoegd gezag stelt de MR altijd in de gelegenheid deze te bespreken.

Taken medezeggenschapsraad

In het medezeggenschapsstatuut en medezeggenschapreglement staan alle rechten van de medezeggenschapsraad benoemd, voortvloeiend uit de WMS. Hierbij dient het bevoegd gezag dus tijdig vooraf aan de MR *advies of instemming* te vragen.

Instemmingsrecht

De MR heeft op een aantal onderwerpen een instemmingsrecht. Het schoolbestuur kan op deze onderwerpen plannen niet uitvoeren zonder de instemming van de MR. Ouders en personeel moeten bijvoorbeeld gezamenlijk instemmen met het schoolplan, de schoolgids en het schoolreglement. Ouders hebben apart instemmingsrecht over zaken die betrekking hebben op ouders zoals de besteding van de vrijwillige ouderbijdrage.

Adviesrecht

In de WMS staat een lijst met onderwerpen waarvoor het schoolbestuur in ieder geval het advies van de MR moet vragen, bijvoorbeeld een wijziging in de organisatie van de school, vakantieregeling of de aanstelling of ontslag van de schoolleiding. Het schoolbestuur moet zorgvuldig omgaan met het advies van de MR, maar is niet verplicht dit advies over te nemen.

Gemeenschappelijke Medezeggenschapsraad en GMR-platform

Kindante houdt als bevoegd gezag meerdere scholen in stand. Omdat een aantal zaken voor alle Kindante scholen van toepassing zijn, hebben de afzonderlijke MR-en een aantal taken en bevoegdheden overgedragen aan de Gemeenschappelijke Medezeggenschapsraad (GMR). De leden van de GMR worden gekozen door de leden van de afzonderlijke medezeggenschapsraden en zijn als personeelslid in dienst van Kindante of zijn ouders die een kind hebben op één van onze Kindante scholen. Het aantal ouders en personeelsleden in de GMR is gelijk. De GMR is het formele overlegorgaan van het College van Bestuur als bevoegd gezag.

Naast de formele Gemeenschappelijke Medezeggenschapsraad voor alle scholen bestaat er binnen Kindante ook een GMR-platform. Het GMR-platform bestaat uit afgevaardigden van de MR-en van de afzonderlijke scholen. De GMR voert overleg met het GMR-platform om zodoende de betrokkenheid en inspraakmogelijkheid vanuit alle MR-en te vergroten.

5.5 Oudervereniging (OV) *De vereniging van alle ouders*

Rol van de oudervereniging

De oudervereniging (OV) is de vereniging van alle ouders/verzorgers van kinderen op Kindcentrum Angela in Echt. De oudervereniging ondersteunt, in nauw overleg met de leerkrachten, activiteiten zoals de schoolreis, het sinterklaasfeest, de kerstviering, carnaval, de paasviering en het jaarlijkse eindejaarsfeest. We verdelen de taken in werkgroepen, waarvan de kartrekkers bestaan uit teamleden van school en OV-leden. De oudervereniging heeft tevens als doel ouders meer bij het schoolgebeuren te betrekken, want hoe groter de betrokkenheid van ouders, hoe leuker en beter het is voor de ontwikkeling van onze kinderen. Hulpouders zijn dan ook altijd welkom!

U bent automatisch lid van de oudervereniging als u de vrijwillige ouderbijdrage betaalt.

In de statuten en het huishoudelijk reglement zijn de taken en bevoegdheden van de oudervereniging en ouderraad vastgelegd. De oudervereniging staat ingeschreven bij de Kamer van Koophandel, nr. 12042503.

Ouderraad

Het bestuur van de oudervereniging wordt de ouderraad genoemd.

De ouderbijdrage

De activiteiten worden deels of geheel bekostigd vanuit de vrijwillige ouderbijdrage, die door de OV jaarlijks wordt geïnd. Dankzij deze bijdrage kan de school met hulp van de OV voor de kinderen activiteiten organiseren die niet vergoed worden door de overheid, zoals:

- Bezoek van sinterklaas, vergoeding Sint en Pieten, strooigoed voor alle groepen, cadeautjes.
- Schoolreis: Kosten vervoer en activiteit, kleine traktatie.
- Carnaval: Kosten knutselen/maken thema.
- School versieren: Vernieuwing versieringen.
- Koningsdag/spelendag: Kosten verfrissend drankje/ijsje.

Zonder deze vrijwillige ouderbijdrage zou het kunnen zijn dat bepaalde activiteiten geen doorgang kunnen vinden.

De hoogte van de ouderbijdrage en de besteding van dit geld wordt vastgesteld na instemming door de oudergeleding van de Medezeggenschapsraad en opgenomen in de schoolgids. In schooljaar 2024-2025 bedraagt de vrijwillige ouderbijdrage € 37,50 voor alle groepen. U zult hierover in het begin van het schooljaar een brief ontvangen.

Stroomt een kind later in tijdens het schooljaar dan hanteren wij € 3,75 per maand. Er is ook een mogelijkheid om in termijnen te betalen.

De vereniging

De voorzitter, secretaris en penningmeester vormen samen het Dagelijks Bestuur van de vereniging. De leden van de OR vergaderen ca. 6 keer per jaar. Aan het begin van het schooljaar vindt de Algemene Ledenvergadering (ALV) plaats. Tijdens deze jaarvergadering wordt het financieel jaarverslag gepresenteerd. Hierin wordt verantwoording afgelegd over de financiën van het afgelopen schooljaar. Ook de begroting voor het komende schooljaar wordt besproken. In de ALV wordt tevens de hoogte van de ouderbijdrage voor het komende schooljaar definitief vastgesteld en worden de (bestuurs-)leden (her)(ge)kozen. De ALV is altijd openbaar, ouders kunnen indien gewenst tijdens de vergaderingen hun vragen en opmerkingen stellen over activiteiten en financiën.

Zin om mee te doen?

De leden van de oudervereniging vormen samen een leuke groep van enthousiaste ouders. Lijkt het u leuk om meer betrokken te zijn bij de school van uw kind en actief deel te nemen aan de oudervereniging? Neem dan contact met ons op.

Heeft u vragen, opmerkingen, suggesties of wilt u lid worden van de OV?

U kunt altijd terecht bij de leden van de raad, persoonlijk of via e-mail: or.angela@kindante.nl

Meer informatie of actuele zaken kunt u bekijken op onze website: <https://www.ovangelaschool.nl>

5.6 Klankbordgroep

Een paar keer per jaar gaan wij samen met een groep ouders rond de tafel om met elkaar van gedachten te wisselen over diverse thema's. Die kunnen onderwijskundig van aard zijn, maar ze kunnen ook over pedagogische vraagstukken gaan of actualiteiten. Deze bijeenkomsten zijn laagdrempelig en informeel van aard en zijn bedoeld om als school meer zicht te krijgen op wat er bij ouders leeft en om ouders de kans te geven op een informele wijze mee te denken met de school.

5.7 Klachtenregeling

In het kader van de Kwaliteitswet heeft stichting Kindante een [klachtenregeling](#) vastgesteld, die te vinden is op de website van Kindante.

Veruit de meeste klachten over de dagelijkse gang van zaken in de school zullen in onderling overleg tussen ouders, leerlingen, personeel en schoolleiding op een juiste wijze kunnen worden afgehandeld. Over het algemeen is het wenselijk dat men een probleem eerst bespreekt met de eigen leerkracht. Als dit niet mogelijk is of onvoldoende oplossing heeft gegeven, is een gesprek met de directie bij voorkeur de volgende stap. Indien dat echter, gelet op de aard van de klacht, niet mogelijk is of indien de afhandeling niet naar tevredenheid heeft plaatsgevonden, kan met een beroep doen op de klachtenregeling. Dit houdt in dat men de klacht in eerste instantie ter sprake kan brengen bij de schoolvertrouwenspersoon op school.

Schoolvertrouwenspersoon

Bij de schoolvertrouwenspersoon kan men terecht met een klacht. De schoolvertrouwenspersoon is degene die u de weg kan wijzen bij klachten. De schoolvertrouwenspersoon is op de hoogte van de mogelijke stappen die ondernomen kunnen worden om de ouder of leerling met een klacht te ondersteunen bij het zoeken naar een oplossing.

In eerste instantie krijgt u te maken met een interne vertrouwenspersoon.

De interne schoolvertrouwenspersonen van onze school zijn:

- o Dhr. C. Houwers, c.houwers@kindante.nl
- o Mevr. L. Fincken, l.fincken@kindante.nl

De school is ook verbonden met een onafhankelijke, externe vertrouwenspersoon.

Naam: Amanda Klein

Bereikbaar via 06 44 47 46 92

of via mail op info@prettigwerkenlimburg.nl

Meer informatie is te vinden op www.prettigwerkenlimburg.nl

6. Toelating, schorsing, verwijdering

U vindt de volledige tekst hierover op de website van Kindante via deze link: [Toelating, schorsing en verwijdering](#)

De aanmeldingsprocedure op onze school beschrijven we hier iets specifieker:

- **Ouders tonen interesse in onze school**
De directeur of intern begeleider maakt een persoonlijke afspraak voor een oriënterend gesprek en een rondleiding, zodat ouders de school leren kennen en waarin wordt verkend in hoeverre de verwachtingen van ouders en de ontwikkelbehoefte van het kind aansluiten bij het aanbod en de werkwijze van de school. Tevens wordt de school de mogelijkheid geboden om vast te stellen of de betrokken leerling reeds in een zorgtraject is opgenomen om vast te stellen welke ondersteuningsbehoefte er gewenst is.
- **Ouders willen hun kind aanmelden bij onze school**
Ouders geven aan dat ze hun kind willen aanmelden en ontvangen daarom een aanmeldingsformulier, waarmee een uitgebreide inventarisatie van de motivatie, baby- en peutertijd, belangrijke medische gegevens, de taal-/spraakontwikkeling, spel en sociale ontwikkeling, motorische ontwikkeling, denken en talentontwikkeling en verwachtingen wordt gemaakt. De school krijgt daarmee een breed beeld van de achtergronden van het kind, zodat goed beoordeeld kan worden of wij als school een passende plek kunnen bieden. Daarna screent de intern begeleider het formulier. Bij een 4-jarige vindt er indien nodig nog een gezamenlijk gesprek plaats tussen school, peuterspeelzaal/kinderdagverblijf en ouders. Bij een zij-instromer neemt de intern begeleider altijd contact op met de vorige school.

Gaan we aannemen?

Ja Ouders ontvangen een inschrijfformulier.

Twijfel Er vindt een vervolggelsgesprek plaats met ouders en eventuele overige betrokkenen. We maken dan afspraken over de ondersteuning die nodig is.

Nee Er vindt een vervolggelsgesprek plaats met ouders en eventuele overige betrokkenen. De school heeft dan de zorgplicht om mee te denken over of te zoeken naar een passende plek voor het kind.

- **Ouders schrijven hun kind in bij Kindcentrum Angela**
Als uiteindelijk na overdracht van gegevens en intern overleg blijkt dat wij een passende school voor het kind zijn, dan kan het kind daadwerkelijk worden ingeschreven. Ouders hoeven dan alleen nog een inschrijfformulier in te vullen met persoonlijke gegevens van kind en ouders en geven de school al dan niet toestemming voor publicatie van foto's, bespreking, overdracht en ophalen van informatie over personalia, ontwikkeling en behandeling door arts/therapeut of andere hulpverlener. Ouders leveren het ingevulde formulier samen met een kopie van een ID-bewijs ondertekend in bij de school of sturen het digitale formulier ondertekend terug via e-mail.
- **Kennismaken met het kind en de leerkracht**
Voorafgaande aan de 4^e verjaardag of de startdatum van het kind worden ouders uitgenodigd voor een kennismakingsgesprek met de leerkracht van de groep waarin het kind terechtkomt. Soms gebeurt dat al tijdens het oriënterend gesprek of de rondleiding. Dan worden ook concrete afspraken gemaakt en relevante groepsinformatie bekend gemaakt.
- **De leerling start op Kindcentrum Angela**
De startdatum wordt altijd in onderling overleg afgestemd.

7. Samenwerking met andere organisaties

7.1 Stagiaires

Kindcentrum Angela is een opleidingsschool voor studenten van de Nieuwste Pabo, de opleiding voor leerkrachten in het basisonderwijs. Leerkrachten fungeren dan als mentor in de klas. Zij zijn daarvoor speciaal opgeleid. De school stelt tevens een schoolopleider ter beschikking, die verantwoordelijk is voor de plaatsing en coördinatie van studenten en de schakel vormt tussen student, school en Nieuwste Pabo.



Omdat we erkend leer-/werkbedrijf zijn, hebben we geregeld ook stagiaires van het VISTA College, Gilde Opleidingen, Fontys Hogeschool of andere opleidingsinstituten in de school. Zij verzorgen ook lessen of lesdelen en helpen de leerkrachten bij alle voorkomende werkzaamheden, zoals omkleden bij kleuters, verzorgen en klaarzetten van materialen, poetswerk, etc.

7.2 Peuteropvang en buitenschoolse opvang

Met de volgende aanbieders van buitenschoolse opvang werken we nauw samen:

Stichting Kinderopvang Echt-Susteren en Maasgouw (SKEM)



Wij (Stichting Kinderopvang Roermond, Echt-Susteren en Maasgouw) bieden in het gebouw van KC Angela peuteropvang (POV 2-4 jaar) en voor- en buitenschoolse opvang (VSO en BSO 4-12 jaar) aan.

“Wij prikkelen kleine hartjes om uit te groeien tot grote geesten en zorgen voor een kansrijke ontwikkeling, optimale groei en geluk voor alle kinderen”.

Samenwerken en elkaar versterken zijn onderdeel van onze missie “Durf te spelen”. Bij ons telt elk talent, ook van medewerkers en we laten kinderen kind zijn waarbij we ruimte geven om te onderzoeken en te ontdekken. Onze medewerkers nodigen uit om creatief te zijn.

Samen met ouders, scholen en andere partners zijn we er voor de kinderen.

Onze visie is vertaald naar 4 bouwstenen die de basis vormen voor ons (pedagogisch) handelen: ‘bewust vrij spel’, ‘hand in hand’, ‘elk talent telt’ en ‘altijd dichtbij’.

Openingstijden

- VSO: Maandag, dinsdag en donderdag van 7.30 - 8.30 uur
- POV: Maandag, dinsdag, donderdag van 8.15 - 12.15 uur
- BSO: Maandag, dinsdag, donderdag vanaf einde schooltijd tot 18.30 uur. Op woensdag en vrijdag wordt de naschoolse opvang geboden bij locatie ‘De Duizendpoot’ in Echt. De kinderen worden met de taxi opgehaald om bij deze locatie te komen. Aan het taxivervoer zijn extra kosten verbonden.

Informatie

Meer informatie kunt u terug vinden op onze website <https://www.kinderopvangroermond.nl/>

Kinderopvangtoeslag

Ouders die gebruik maken van kinderopvang, hebben mogelijk recht op kinderopvangtoeslag. Vraag deze tijdig aan en geef eventuele veranderingen tijdig door. Meer info vindt u op de website van de [Belastingdienst](#)

Bent u nieuwsgierig geworden naar onze opvang? Aarzel dan niet en neem contact met ons op:

Tel.nr. 0475-337049 of via de mail: klantenservice@krmd.nl

De contact gegevens van de locatie zijn: tel: 06-21947308 of angela@krmd.nl

Kinderopvang Wee-Play

Kinderopvang Wee-Play biedt voor-en naschoolse opvang aan op locatie de CUBE.

De kinderen worden naar school gebracht en opgehaald van school. Na aankomst op de BSO eten wij gezamenlijk fruit met alle kinderen. Hierna gaan de kinderen hun eigen weg waarbij ze zelf kunnen bepalen hoe ze hun tijd invullen. Denk hierbij aan het meedoen aan een activiteit maar ook ruimte voor het lezen van een boek of een andere vrijetijdsbesteding.



Ook tijdens de studiedagen (bij minimaal 4 kinderen) en schoolvakanties zijn de kinderen van harte welkom!

Interesse in buitenschoolse opvang bij Wee-Play? U kunt vrijblijvend informatie opvragen via dit e-mailadres: info@wee-play.nl

7.3 Jeugdgezondheidszorg

JEUGDGEZONDHEIDSZORG 0-18 JAAR

Gemeenten in Nederland hebben de wettelijke taak zich in te zetten voor de bescherming en bevordering van de gezondheid en de lichamelijke, geestelijke en sociale ontwikkeling van kinderen en jeugdigen van 0 tot 18 jaar. In opdracht van de gemeenten onderzoekt de jeugdgezondheidszorg (JGZ) van GGD Limburg Noord kinderen en jeugdigen om problemen bij gezondheid of ontwikkeling tijdig op te sporen.

WAARVOOR KUNNEN OUDERS BIJ DE JGZ TERECHT?

We volgen samen met ouders het gezond en veilig opgroeien van het kind. Op de basisschool zijn er onderzoeken op de leeftijd van 5/6 en 10/11 jaar, en op het voortgezet onderwijs in leerjaar 2. Bij het speciaal onderwijs wordt het kind regelmatig onderzocht. Naast dit alles wordt het kind op bepaalde leeftijden gevaccineerd. Alle ouders en jongeren kunnen bij ons terecht voor informatie en ondersteuning op het gebied van gezond en veilig opgroeien. Ook kunnen ouders zelf een gesprek of onderzoek aanvragen bij de JGZ.



HOE ZIJN WIJ TE BEREIKEN?

Voor uitgebreide informatie, vragen en het maken en/of verzetten van een afspraak kunnen ouders contact met ons opnemen.

Wij zijn op werkdagen bereikbaar van 08.30 - 17.00 uur op telefoonnummer 088 – 11 91 111.

Ook kunnen ouders informatie vinden op onze [website](http://www.ggdlimburgnoord.nl)

WAT DOET DE GGD NOG MEER?

- **Advisering en ondersteuning school**

Elke school krijgt wel eens te maken met zaken als ongewenst of grensoverschrijdend gedrag, dood en rouw. Omdat het op die momenten moeilijk kan zijn om de juiste dingen te doen op het juiste moment, biedt JGZ de mogelijkheid om school hierbij te adviseren en ondersteunen.

- **De Gezonde School**
Ook achter de schermen wordt hard gewerkt aan de gezondheid van het kind. De Gezonde School-methodiek is een praktische werkwijze om scholen te ondersteunen bij het gezonder en veiliger maken van de schoolomgeving. De GGD helpt zo mee aan een gezonder leefklimaat voor het kind.
- **Logopedie**
Als er vragen zijn over de spraaktaalontwikkeling van het kind, kan de logopediste van de GGD onderzoek doen en advies geven.
- **JouwGGD.nl**
Een website met informatie voor jongeren van 13-23 jaar, waar ze (anoniem) terecht kunnen voor een chatgesprek met een verpleegkundige of arts van de JGZ. Zie voor meer info www.jouwGGD.nl.
- **Ziekteverzuim (M@ZL)**
Binnen het voortgezet onderwijs werkt JGZ met de methode M@ZL (medische advisering ziekgemelde leerling) om leerlingen met zorgwekkend ziekteverzuim vroegtijdig te signaleren en te begeleiden.
- **Externe vertrouwenspersoon**
Soms verloopt communicatie tussen ouders/leerlingen en school of tussen leerlingen onderling niet zoals gewild of gehoopt. En lopen spanningen hoog op, ondanks vele inspanningen. De externe vertrouwenspersoon kan dan ondersteunen. De externe vertrouwenspersoon is onafhankelijk en de gesprekken zijn strikt vertrouwelijk.
- **Infectieziekten**
Scholen maar ook ouders kunnen met vragen over infectieziekten terecht bij Team Infectieziektebestrijding. Meld aan de school als het kind (mogelijk) een besmettelijke ziekte heeft. Samen met de school probeert de GGD te voorkomen dat anderen ook ziek worden.

Als er verspreiding van een infectieziekte binnen een basisschool plaats vindt moet de school dit melden aan de GGD. Neem contact op met het team infectieziekte, Bereikbaar ma t/m do van 8:30u tot 17:00u en vrij tot 14:00u via 088-1191245 of infectieziekten@vrln.nl

- **Privacy- en klachtenreglement**
De medewerkers van GGD Limburg-Noord proberen iedereen zo goed mogelijk van dienst te zijn. Toch kan het gebeuren dat ouders vinden dat ze niet correct zijn behandeld of dat ze niet tevreden zijn met de geleverde zorg. Ouders kunnen dan contact met ons opnemen. GGD Limburg-Noord is wettelijk verplicht om van elk kind een digitaal dossier aan te leggen. De Algemene Verordening Gegevensbescherming wordt hierbij in acht genomen. Meer informatie over ons privacy- en klachtenreglement staat op onze website.

7.4 Centrum voor Jeugd en Gezin (CJG)



Onze school en het CJG werken nauw samen. Het CJG is een professionele organisatie voor opvoedondersteuning en vrijwillige jeugdhulp in Midden-Limburg.

CJG biedt verschillende vormen van opvoedondersteuning aan ouders en jeugdigen (van zwangerschap tot 23 jaar): het verstrekken van informatie en advies, het verzorgen van themabijeenkomsten en workshops en het bieden van persoonlijke ondersteuning. Meer informatie staat [hier](#).

Ondersteuning

De ondersteuning van de jeugd- en gezinswerker is voor de school, de ouders en de kinderen zelf. Thema's kunnen onder andere zijn: ongehoorzaamheid, pesten, echtscheiding, grenzen stellen, slaapproblemen, middelengebruik en rouwverwerking.

Ouders zijn zonder verwijfsbrief welkom en de ondersteuning is gratis!

Verbinding met de school

De school zal de jeugd- en gezinswerker actief betrekken in situaties waarbij opvoedvraagstukken een rol spelen. Er wordt dan een gezamenlijk gesprek gepland.

7.5 Onderwijsinspectie

Op verzoek van de onderwijsinspectie vermelden we hier een paar contactgegevens:

✉ info@owinsp.nl

🌐 www.onderwijsinspectie.nl

8. Praktische informatie

8.1 Aanmelden/inschrijven

Voor een uitgebreide beschrijving hiervan verwijzen we u naar hoofdstuk 6.

8.2 Groepsindeling schooljaar 2024-2025

Dit zijn onze groepen in schooljaar 2024-2025:

- Groep 1-2A
- Groep 1-2B
- Groep 3
- Groep 4
- Groep 5
- Groep 6-7
- Groep 7-8.

8.3 Schooltijden

Dit zijn onze schooltijden:

	Groep 1-2	Groep 3-8
Maandag*	08.30 u – 12.00 u / 12.45 u – 14.45 u	08.30 u – 12.00 u / 12.45 u – 14.45 u
Dinsdag*	08.30 u – 12.00 u / 12.45 u – 14.45 u	08.30 u – 12.00 u / 12.45 u – 14.45 u
Woensdag	08.30 u – 12.30 u	08.30 u – 12.30 u
Donderdag*	08.30 u – 12.00 u / 12.45 u – 14.45 u	08.30 u – 12.00 u / 12.45 u – 14.45 u
Vrijdag*	vrij	08.30 u – 12.00 u / 12.45 u – 14.45 u

* Er is een middagpauze van 12.00 u tot 12.45 u waarbij kinderen naar huis kunnen, danwel op school kunnen overblijven. *Vanwege de registratieplicht overblijven in het kader van de brandveiligheid en de facilitering van het overblijven hebben kinderen die in de middagpauze naar huis gaan pas weer vanaf 12.40 uur toegang tot het schoolplein.*

's Ochtends is er een inloopkwartier, zodat kinderen al vanaf 8.15 uur naar binnen mogen.

Om de lestijden zo effectief mogelijk te kunnen gebruiken gaat de bel vijf minuten voor aanvang van de lessen, waarna de kinderen naar binnen gaan. De lessen kunnen zodoende op tijd beginnen.

8.4 Vakanties en vrije dagen

Dit is het vakantierooster voor schooljaar 2024-2025:



Studiemiddag (Kermis)	Maandag 7 oktober; middag vrij
Herfstvakantie	Maandag 21 t/m vrijdag 25 oktober
Vrije middag (Kerst)	Vrijdag 20 december; middag vrij
Kerstvakantie	Maandag 23 december t/m vrijdag 3 januari
Studiedag	Woensdag 12 februari; hele dag vrij
Vrije middag (Carnaval)	Vrijdag 28 februari; middag vrij
Carnavalsvakantie	Maandag 3 t/m vrijdag 7 maart
Studiemiddag	Donderdag 3 april; middag vrij
Vrije middag (Meivakantie)	Vrijdag 18 april; middag vrij
Meivakantie	Maandag 21 april t/m maandag 5 mei
Hemelvaart	Donderdag 29 en vrijdag 30 mei
2 ^e Pinksterdag	Maandag 9 juni
Studiedag	Woensdag 18 juni; hele dag vrij
Laatste schooldag	Vrijdag 4 juli; middag vrij
Zomervakantie	Maandag 7 juli t/m vrijdag 15 augustus

8.5 Leerplicht, verlof en verzuim

8.5.1 Leerplicht

Het doel van de leerplicht is om zoveel mogelijk kinderen gebruik te laten maken van hun recht op onderwijs. Omdat deze leerplicht zo belangrijk wordt gevonden is dat in een wet vastgelegd namelijk de leerplichtwet. In de leerplichtwet zijn regels opgenomen waar ouders, leerlingen maar ook scholen aan moeten voldoen. De leerplichtwet kent dus een aantal verplichtingen.

Meer informatie staat op de [website van Kindante](#).

8.5.2 Verlof

In geval van gewichtige omstandigheden kan verlof worden verleend. Ouders moeten hiervoor een schriftelijke aanvraag indienen bij de directeur van de school. Onder gewichtige omstandigheden worden omstandigheden verstaan waarop leerling en ouders geen invloed hebben, zoals bijv. Het voldoen aan een wettelijke verplichting, een begrafenis, een huwelijk of een 25-, 40- en 50-jarig ambtsjubileum van ouders.

Het kan voorkomen dat een kind de school niet kan bezoeken, dat is b.v. het geval bij ziekte, schoolsluiting of het vervullen van plichten die voortvloeien uit godsdienst of levensovertuiging. Een aanvraag om verlof wegens gewichtige omstandigheden tot en met 10 dagen is ter beoordeling van de directeur. Een aanvraag om verlof wegens gewichtige omstandigheden langer dan 10 schooldagen is ter beoordeling van de leerplichtambtenaar. Extra vakantie wordt niet als gewichtige omstandigheid aangemerkt. Indien geen verlof wordt verleend door de directeur of de leerplichtambtenaar kunnen ouders een bezwaarschrift indienen.

Vakantieverlof

Buiten de schoolvakantie mag geen (extra) vakantieverlof verleend worden, tenzij de specifieke aard van het beroep ouders ertoe dwingt buiten alle schoolvakanties op vakantie te gaan. Deze specifieke aard van het beroep moet kunnen worden aangetoond.

8.5.3 Verzuim, afmelden of ziekmelden

Als kinderen niet naar school kunnen komen door ziekte of een andere situatie, verzoeken wij ouders dringend om ons tijdig hierover een bericht te sturen of naar school te bellen. Zo is de leerkracht op tijd op de hoogte daarvan en hoeft de school niet te checken of het klopt dat het kind niet aanwezig is.

Ouders hebben de plicht om afwezigheid van hun kind te melden bij de school. Indien ouders hierbij in gebreke blijven wordt dit aangemerkt als ongeoorloofd schoolverzuim. De directeur is verplicht ongeoorloofd verzuim te melden aan de leerplichtambtenaar. Ook als een kind de school voortijdig verlaat, dient de leerplichtambtenaar daarvan in kennis gesteld te worden.

BESMETTELIJKE ZIEKTES

Indien in een gezin bepaalde “gevaarlijke” besmettelijke ziektes voorkomen, is het van belang dit op school te melden, zodat er passende maatregelen genomen kunnen worden. Wij wijzen ouders erop, dat het hier niet gaat om ziekten zoals verkoudheid of griep, maar vooral om kinkhoest, rode hond, krentenbaard enz.

Zeer belangrijk: Indien een kind door ziekte of afwezigheid geen gebruik kan maken van de buitenschoolse opvang dienen ouders het kind daar zelf af te melden. Dit is geen taak van de school of de leerkracht.

8.6 Huiswerk

Nieuwe wetenschappelijke inzichten hebben aangetoond dat de effectiviteit van huiswerk op de basisschool aanzienlijk minder is in de lagere groepen. Als geconstateerd wordt dat een kind extra inoefening nodig heeft wordt dit zoveel mogelijk op school opgepakt. Het kan ook voorkomen dat kinderen of ouders zelf een verzoek indienen om te stimuleren wel om bijv. extra leeskilometers te maken of tafeltjes te oefenen. De groepen 7 en 8 krijgen wel huiswerk mee ter voorbereiding op het voortgezet onderwijs.



8.7 Gymlessen

Groepen 1-2

De kinderen van groep 1 en 2 krijgen elke dag vrij of geleid spel in de speelzaal. I.v.m. het tijdrovend aan- en uitkleden gymmen de kleuters in hun onderhemdje en houden de lange broek aan. Voor de gymlessen heeft het kind een paar gymschoenen of turnschoentjes nodig, voorzien van naam. Deze worden op school opgeborgen. Wij verzoeken ouders regelmatig te controleren of de schoenen nog passen.

Leerjaar 3 t/m 8

Het vervoer van en naar de sporthal gebeurt voor alle groepen per bus. De bus vertrekt ongeveer 15 minuten voor aanvang van de les.

Om op een gezonde manier te gymmen heeft het kind een gymbroekje, een T-shirt en gymschoenen opgeborgen in een gymtas nodig. Het is de bedoeling dat de gymspullen na elke gymles mee naar huis gaan om te wassen/luchten. We hopen dat ouders er samen met ons op toezien dat het kind in het kader van de veiligheid geen sieraden draagt.

Wij vragen van ouders een berichtje als het kind niet mee mag doen met de gymles.

8.8 Ziekte leerkracht

Op het moment dat een leerkracht ziek is, wordt er intern gekeken hoe de taken verdeeld kunnen worden. De eerste dag wordt de groep dus opgevangen; het is daarbij mogelijk dat de kinderen worden verdeeld onder de andere groepen. Als er ook een tweede dag sprake is van ziekte bij de leerkracht, dan zal de desbetreffende groep verzocht om thuis te blijven. Als het langer dan twee dagen duurt, dan wordt er gerouleerd met thuisblijvende groepen. Zodra de school hiermee te maken krijgt zullen we dit zo spoedig mogelijk met ouders communiceren. Met deze handelwijze volgen we het beleid van Stichting Kindante.

8.9 Eten en drinken op school

Kinderen mogen voor de kleine pauze een tussendoortje meebrengen. We adviseren ouders om dit klein te houden, bijv. fruit en water. Als het kind ook op school overblijft, vragen we ouders om het tussendoortje apart van de lunch in te pakken. Het is handig als er naam en groep van het kind op zijn vermeld.

Als kinderen op school overblijven vragen we ouders om niet te veel mee te geven om te voorkomen dat het overblijft of weggegooid wordt.

In verband met het schoonmaken van het schoolplein, het terugdringen van hoeveelheid afval en daarmee ook de belasting van het milieu verzoeken we ouders om zoveel mogelijk gebruik te maken van bekertjes of duurzame flessen en trommels/doosjes. Afval van drinkpakjes etc. gaat mee terug in de trommel.

Al enkele jaren proberen team, Oudervereniging en ook ouders zelf vat te krijgen op het snoepen op school. Daarom hanteren we de volgende afspraken:

- Overblijven
Ook tijdens het overblijven wordt door de overblijfkrachten gelet op overdadig snoepen. Een enkel koekje, of snoepje vormt geen probleem.
- Door bovengenoemde afspraken en regels en door er veelvuldig met kinderen over te praten (of door er tijdens een project mee bezig te zijn), proberen we het snoepgedrag van kinderen (en ouders) positief te beïnvloeden.

8.10 Verjaardagen

Binnen het team is besloten de verjaardagen van de kinderen op gepaste wijze in de klas te vieren. De kinderen mogen echter niet trakteren. (Dat voorkomt veel vragen rondom snoepen en voor-sommige-kinderen-verboden voeding). In plaats daarvan mogen de jarige kinderen van groep 1 en 2 grabbelen.

We verzoeken ouders om de uitnodigingen voor de verjaardagsfeestjes thuis niet via school te bezorgen. Het is pijnlijk voor kinderen als ze zien dat kinderen een kaartje ontvangen en zij zelf niet uitgenodigd worden.

8.11 Hoofdluis

Vrijwel elk jaar hebben we op school, vooral gedurende de koude periode, te maken met hoofdluis. Elk kind en elke volwassene kan hoofdluis krijgen. In een school zijn kinderen daar extra gevoelig voor, omdat de kinderen veel contact met elkaar hebben. Bovendien komt hoofdluis in de koude periode vaker voor door het gebruik van jassen en sjaals.

Samen met de Oudervereniging hebben we een protocol opgesteld. Dit ligt op school ter inzage. We willen preventief werken en hebben samen capes aangeschaft, waarin kinderen verplicht zijn hun jas op te hangen. Elk kind ontvangt deze aan het begin van het schooljaar. Bij vermissing dient men voor een nieuwe cape te zorgen.

Daarnaast wordt na elke vakantie een hoofdluiscontrole gehouden. Dit gebeurt door een groep ouders, die door de GGD hiervoor speciaal is opgeleid. Bij gebleken aanwezigheid van hoofdluis worden ouders door de directie daarover ingelicht.

Regelmatige controle op hoofdluis blijft noodzakelijk. Ook wanneer er een melding van "een geval van hoofdluis" binnen komt, wordt een algeheel onderzoek ingesteld.

8.12 Overblijven



Kinderen kunnen op Kindcentrum Angela gebruikmaken van een overblijfregeling, ook wel tussenschoolse opvang genoemd (TSO). Deze TSO wordt onder verantwoordelijkheid van de school uitgevoerd door een grote groep vrijwilligers.

De kinderen blijven over in de eigen groep, waarbij altijd meerdere overblijfkrachten aanwezig zijn.

Overblijven is mogelijk op maandag, dinsdag, donderdag en vrijdag tussen 12.00 en 12.45 uur. Kinderen die gebruikmaken van deze regeling dienen zich 's ochtends bij de eigen leerkracht op te geven. De leerkracht registreert het op een overblijfst. Ouders van kinderen in leerjaar 1 kunnen dit het beste zelf even bij de leerkracht doorgeven.

Vanwege de registratieplicht overblijven in het kader van de brandveiligheid en de facilitering van het overblijven hebben kinderen die in de middagpauze naar huis gaan pas weer vanaf 12.40 uur toegang tot het schoolplein.

Visie en doelstellingen

De TSO organisatie is een integraal onderdeel van de school en volgt de daar geldende visie en doelstellingen. Dit wil onder meer zeggen:

- * Een verantwoorde en veilige overblijfregeling met een duidelijke structuur
- * Zorgen voor een thuisgevoel en ontspannen sfeer
- * Positieve benadering, waarbij humor belangrijk is
- * Goed naar elkaar luisteren en met elkaar samenwerken.

Organisatie

De overblijfkrachten worden roostermatig ingezet, waarbij een minimum bezetting is gegarandeerd. Hierbij geldt als norm 1 overblijfkracht per 10 kinderen in de onderbouw en 1 overblijfkracht per 15 kinderen in de midden- en bovenbouw.

De overblijfkrachten worden geacht een basiscursus, themaworkshops en elementaire EHBO te volgen.

Om de organisatie in goede banen te leiden is er een coördinator aangesteld, die vrijwel elke dag aanwezig is. De coördinator heeft de volgende taken:

- De totale organisatie verzorgen, begroting en de informatievoorziening naar alle betrokkenen.
- Het verzorgen van de noodzakelijke voorzieningen zoals spelmateriaal en overblijfbenodigdheden.
- Eerste aanspreekpunt zijn voor ouders, overblijfkrachten en schoolmedewerkers.

De coördinator is de door de schoolleiding aangewezen vertegenwoordiger uit het team, die hieronder in artikel 1 wordt benoemd als lid van de overblijfcommissie en die samen met de schoolleider de overblijfcommissie vormt.

Meer informatie?

Voor meer informatie kunnen ouders terecht bij de coördinator TSO: Mariska Geurts. Zij is bereikbaar via het telefoonnummer van de school of via m.geurts@kindante.nl. Daarnaast is Mariska elke ochtend bij aanvang van de school aanwezig bij de hoofdpoot.

Voor een goede organisatie, en voor de veiligheid van de kinderen, is het noodzakelijk dat de TSO organisatie beschikt over relevante gegevens van het kind. Ouders geven allergieën door aan de coördinator of de leerkracht. Vervolgens wordt dit genoteerd, zodat alle overblijfkrachten ervan op de hoogte zijn.

Kosten

De kosten voor het overblijven bedragen € 1,- per keer.

Elke laatste donderdag van de maand ontvangen de leerlingen een rekening op papier mee naar huis. Op deze rekening staat hoe vaak de betreffende leerling in de voorafgaande maand is overgebleven. Ouders kunnen het bedrag overmaken op rekeningnummer NL35RAB00130947970 ten name van 090F Angela Stg. Kindante, onder vermelding van 'Overblijven' en de naam en het groepsnummer van het oudste kind.

Gelieve binnen 7 dagen de factuur te betalen.

De Wet in een notendop

Vanaf 1 augustus 2006 ligt de verantwoordelijkheid voor het (laten) organiseren van de tussenschoolse opvang (TSO/overblijven) bij de school. Hiertoe is de Wet op het primair onderwijs aangepast. De volgende artikelen veranderen wettelijk na 1 augustus 2006:

- Artikel 45 van de Wet op het primair onderwijs (WPO)
- Artikel 9 van de Wet Medezeggenschap Onderwijs (WMO)
- Artikel 13 van de Wet op het Primair Onderwijs (WPO).

Deze wetswijzigingen betekenen in de praktijk het volgende:

- Per 1 augustus 2006 worden de schoolbesturen als bevoegd gezag verantwoordelijk.
- Informatie over het overblijven dient te worden opgenomen in de schoolgids.
- De organisatie regelt de wettelijke aansprakelijkheid voor overblijfkrachten.
- Instemmingsrecht voor de oudergeleding van de MR betreffende onderwerpen die met de TSO en het TSO-beleid te maken hebben.
- De geschillenregeling is onverkort van toepassing.
- Toezicht door inspectie van het onderwijs op het nakomen van de afspraken die gemaakt worden tussen de medezeggenschapsraad en het schoolbestuur over de wijze waarop het overblijven wordt georganiseerd.

8.13 Voor- en naschoolse opvang

Kinderen van onze school kunnen gebruik maken voor- en naschoolse opvang in ons schoolgebouw. Onze school werkt hiervoor samen met SKEM. Meer informatie is te terug te vinden in hoofdstuk 7.2.

8.14 Mobiele telefoons en smartwatches

Steeds meer zien we kinderen met mobiele telefoons en smartwatches op school. De school is niet aansprakelijk voor beschadiging, verlies of diefstal.

Gebruik van deze slimme apparaten op school is niet toegestaan, tenzij de ouders in overleg met de leerkracht hebben aangegeven dat hun kind bereikbaar moet zijn als het zelfstandig van en naar school gaat. Telefoon of smartwatch mag niet mee naar de klas, maar wordt in de eigen tas op de gang bewaard. Ook het gebruik hiervan op de speelplaats is niet toegestaan. Moet het kind naar huis bellen, dan kan er altijd gebruik gemaakt worden van de telefoon van de school.

Dit beleid komt voort uit de gedragscode ICT van Stichting Kindante:

“8. Gebruik van mobiele telefoons en smartwatches door leerlingen of ouders

- Een mobiele telefoon of smartwatch van een leerling mag onder schooltijd niet gebruikt worden, tenzij dit een onderwijskundig doel dient en geautoriseerd is door de directie van school;
- Het niet gebruiken van een mobiele telefoon of smartwatch impliceert dus ook het verbod op opnemen van geluidsfragmenten, het nemen van foto's of het maken van video-opnames binnen school (ook voor ouders!), tenzij daarvoor toestemming is gegeven door de directie;
- Zijn er al met toestemming filmpjes of foto's gemaakt, dan is het publiceren van deze bestanden middels internet of e-mail ten strengste verboden, tenzij daar door alle personen, voorkomend op betreffende foto's of video's, toestemming voor is gegeven.”

8.15 Gevonden voorwerpen

Het komt vaker voor dat kinderen kleding of voorwerpen kwijt geraakt zijn. Gevonden voorwerpen leggen wij in een kist in de hal. Ouders kunnen gerust vragen of er iets gevonden is wanneer het kind iets mist.

Het is natuurlijk nog fijner als alle voorwerpen van een naam voorzien zijn.

Een paar keer per jaar maken we foto's van spullen die achter gebleven zijn. Die worden dan op ISY gezet. Als ouders de spullen herkennen kunnen ze opgehaald worden bij de conciërge.



8.16 Omgaan met materialen

De school voorziet de kinderen van leermaterialen, zoals werkboekjes, schriften, papier, teken- en schrijfmateriaal, etc. Soms gaan die spullen ook mee naar huis om aan ouders te laten zien of om huiswerk te maken. Op school leren we kinderen hoe je daar het best mee kunt omgaan en hoe je je spullen moet verzorgen.

Om een goede start hiermee te maken, willen we ouders vragen om voor een goede schooltas te zorgen. De tas moet geschikt zijn om een iPad en de bijbehorende lader veilig te vervoeren. Daar kan dan meteen het tussendoortje en eventueel de lunch in meegebracht worden.

Het gebeurt helaas ook dat kinderen op school spullen kapot maken. Schoolmaterialen zijn duur en moeten een lange periode mee. Wij willen kinderen leren ook daar zorg voor te dragen. Spullen die kapot gemaakt worden zal de school in rekening brengen bij de ouders.

Tot slot willen we ouders verzoeken om hun kind géén speelgoed mee te geven naar school. Kinderen zijn daardoor afgeleid en kunnen er niet goed op letten. De school is niet verantwoordelijk voor meegebrachte spullen.

8.17 Schoolverlaterskamp

Natuurlijk verzorgen we samen met de ouders ieder jaar een schoolkamp voor onze schoolverlaters. Er zijn volop mogelijkheden om dit jaarlijkse evenement onvergetelijk te maken. De kinderen van groep 8 ontvangen gedurende het schooljaar meer informatie over dit schoolkamp. Evenals in vorige schooljaren zal aan de ouders van groep 8 een bijdrage gevraagd worden. Door allerlei acties probeert de school de hoogte van de ouderbijdrage voor het kamp zo laag mogelijk te houden. Ouders ontvangen tijdig bericht over de hoogte van de bijdrage.

8.18 Brengen en halen

Om de lestijden zo effectief mogelijk te kunnen gebruiken, hanteren we een inlooptijd. Dit houdt in dat de bel vijf minuten voor aanvang van de lessen gaat en de kinderen naar binnen gaan. De lessen kunnen zodoende op tijd beginnen. We verzoeken ouders om hun kind niet te vroeg naar school te brengen of te sturen.

We verwachten dat de kinderen niet eerder dan 15 minuten vóór schooltijd en niet langer dan 15 minuten na schooltijd op het schoolplein zijn. Vóór of na die tijd is de school niet verantwoordelijk voor het doen en laten van de kinderen. Bovendien kunnen medewerkers dan ongestoord bezig zijn met hun voor- en nawerk. *Vanwege de registratieplicht overblijven in het kader van de brandveiligheid en de facilitering van het overblijven hebben kinderen die in de middagpauze naar huis gaan pas weer vanaf 12.40 uur toegang tot het schoolplein.*

8.19 Financiële regelingen

Elk kind in Echt-Susteren moet kunnen sporten, muziekles volgen, op schoolreisje gaan, een kinderfeestje houden of een fiets kunnen krijgen om naar school te gaan. Ook kinderen van gezinnen met een lager inkomen. De gemeente Echt-Susteren biedt voor die kinderen deze mogelijkheden:

Wat	Omschrijving	Meer informatie
Voucher voor kinderfeestje	Voucher ter waarde van € 150,- voor kinderen van 5 tot 13 jaar.	Voucher voor kinderfeestje Gemeente Echt-Susteren
Tweedehands fiets	Tweedehands fiets voor kinderen die dit jaar van het basisonderwijs naar het voortgezet onderwijs gaan.	Tweedehands fiets Gemeente Echt-Susteren
Tweedehands laptop	Tweedehands laptop voor kinderen die dit jaar van het basisonderwijs naar het voortgezet onderwijs gaan.	Tweedehands fiets Gemeente Echt-Susteren
Financiële ondersteuning bij culturele, sport- of schoolactiviteiten	Voor kinderen die mee willen doen aan culturele, sport- of schoolactiviteiten.	Extra's voor gezinnen met kinderen Gemeente Echt-Susteren
Kinderkledingdagen	Kinderen van gezinnen met een minimum inkomen kunnen twee keer per jaar een kledingpakket krijgen.	Kleding - Kledingbank Limburg (kledingbank-limburg.nl)

Aanvragen

Kijk voor meer informatie en de voorwaarden voor het aanvragen op www.samenvoorallekinderen.nl.

Vragen

Bij vragen kunt u de gemeente Echt-Susteren bereiken via 0475 478 478 of via info@echt-susteren.nl.



8.20 Verkeer rondom school



Bij het brengen en halen van de kinderen is het iedere dag behoorlijk druk op het plein en bij de uitgangen. Dit leidt tot onveilige situaties voor kinderen en ouders. We verzoeken ouders daarom dringend om auto's op het plein in de parkeervakken te zetten en niet in de "gangen" te laten staan. Daarnaast vragen we om ruimte bij de uitgangen te bewaren, zodat kinderen veilig en overzichtelijk naar buiten kunnen.

Kinderen die op de fiets naar school komen, kunnen hun fiets in de fietsenstalling plaatsen. Fietsen op het schoolplein is niet toegestaan.

Om onnodige drukte te voorkomen verzoeken wij om zoveel mogelijk te voet naar school te komen.

8.21 Protocol leerlingenvervoer

Dit protocol is van toepassing op het door de school georganiseerde groepsvervoer van leerlingen van en naar school en naar andere bestemmingen in het kader van schoolactiviteiten. Wettelijke regels die van toepassing zijn op leerlingenvervoer, zoals omschreven in de Wegenverkeerswet, de Wet Personenvervoer en de Regeling Zitplaatsverdeling Bussen en Auto's (ingegaan 1 maart 2006) vinden hun weerslag in dit protocol.

In dit protocol wordt verstaan onder het regulier leerlingenvervoer: het door de school georganiseerd groepsvervoer van leerlingen.

Leerlingenvervoer per auto

De chauffeur/begeleider neemt het onderstaande in acht:

- Verzekering: minimaal een WA-verzekering en een inzittendenverzekering.
- Bevoegdheid: de chauffeur dient in het bezit te zijn van een geldig rijbewijs en bevoegd te zijn om het voertuig te besturen.
- Verkeersregels: de chauffeur houdt zich aan de verkeersregels.
- Aantal te vervoeren personen: het maximale aantal te vervoeren personen is gekoppeld aan het aantal zitplaatsen waarvoor een gordel beschikbaar is.
- Voor- of achterin: Kinderen moeten bij voorkeur achterin zitten. Voor ouders is het verplicht dat ze voor hun eigen kind(eren) een kinderzitje in de auto hebben. Voor kinderen van anderen kan volstaan worden met een zitplaats achterin, in de gordel. Kinderen (ook die van anderen), langer dan 1,35 meter mogen wel voorin, in de gordel. De bestuurder controleert of kinderen de gordels om hebben.
- Gordels: Er worden niet meer kinderen vervoerd dan er gordels zijn. Er wordt op gelet dat de kinderen de autogordels tijdens het rijden niet afdoen. De bestuurder is verantwoordelijk voor het dragen van de gordels door meerjiddende kinderen.
- In- en uitstappen: de kinderen dienen op een veilige plaats in- en uit te stappen: aan de trottoirkant of, als er geen trottoir is, in de berm. Begeleiders dienen zelf ook altijd uit te stappen.
- Gedrag: elke chauffeur onthoudt zich van roken, verdovende middelen, alcohol, medicijnen die van invloed zijn op het rijden, telefoneren en/of andere zaken die van negatieve invloed kunnen zijn op het functioneren voorafgaande of tijdens het vervoer. Ook begeleiders geven blijk van voorbeeldgedrag.
- De regels die in school gelden (bv. t.a.v. roken en alcohol e.d.) zijn ook tijdens het reizen in schoolverband van kracht.

Voor het volledige protocol verwijzen we naar [de website van Kindante](#).

8.22 Collectieve verzekering

Stichting Kindante heeft voor alle leerlingen van al haar scholen een aantal verzekeringen afgesloten. Meer informatie hierover is terug te vinden op de [website van Kindante](#).

8.23 ARBO-beleid – Risico inventarisatie en evaluatie (RIE) - BHV – Lichamelijk geweld – Incidentenregistratie – Calamiteitenplan

Uitgangspunten en beleid staan uitgebreid beschreven en zijn [via deze link](#) terug te vinden op de website van Kindante.

Op school zijn voldoende gediplomeerde bedrijfshulpverleners die in geval van noodsituaties (zoals bij brand, maar ook bij kleine ongelukjes) de taak hebben om te helpen en te organiseren. Eén van de taken van bedrijfshulpverleners is het ontruimen van het gebouw als dat nodig is. Jaarlijks oefenen we één of twee keer zo'n ontruiming. De school heeft daarvoor een ontruimingsplan opgesteld.

Daarnaast hanteren we een calamiteitenplan, dat [hier](#) is terug te vinden.

Tot slot is er een [protocol 'Opvang bij ernstige incidenten'](#).

In geval van een sirene-alarm gelden de volgende handelingen:

- Kinderen en medewerkers binnen houden/naar binnen halen, ramen en deuren sluiten, ventilatiesysteem uitzetten en via media de berichtgeving volgen. Handeling geldt totdat het sein "veilig" is gegeven via de daarvoor geldende media.
- Groepen kinderen en leerkrachten die extern zijn (gymzaal, zwembad, bibliotheek enz.) berichten over de situatie en opdracht geven daar te blijven totdat het sein "veilig" is gegeven.
- Ouders informeren via ISY en social media.
- BHV'ers van de school staan paraat.

Wanneer bij het naderen van het einde van de schooldag het sein "veilig" nog niet is gegeven, betekent dit dat:

- Kinderen binnen gehouden moeten worden, niet zelfstandig naar huis kunnen en dus op school blijven. De leidinggevende van de school of diens plaatsvervanger behoudt de regie en verantwoordelijkheid voor alle leerlingen, ook voor die kinderen die normaal gesproken aansluitend aan de lesdag overgedragen worden aan de BSO.
- Kinderen worden niet overgedragen aan externe BSO of andere externe instanties.
- Voor ouders die hun kinderen zelf komen ophalen, geldt dat indien zij hun kind willen meenemen, de verantwoordelijkheid bij de ouder ligt.

Nadat het sein "veilig" is gegeven via de daarvoor geldende media:

Leerlingen krijgen een brief mee voor de ouders, waarop vermeld staat dat de kinderen op school gehouden zijn om risico's voor de gezondheid zoveel mogelijk te beperken. Deze boodschap kan ook via ISY of social media verspreid worden.

8.24 Rookvrije school

Wij zijn een rookvrije school. Dat betekent dat roken in en rond de school niet is toegestaan, dus ook niet op het schoolplein.



8.25 Alcoholgebruik tijdens schoolactiviteiten

Tijdens door school of schoolgeleding (ouderraad, oudervereniging, medezeggenschapraad, werkgroep) georganiseerde activiteiten waarbij leerlingen aanwezig zijn wordt geen alcohol geschonken.

Ongeacht wie het initiatief neemt of de financiering voor zijn rekening neemt geldt dat de school verantwoordelijk is voor alle activiteiten met leerlingen, binnen en buiten het schoolterrein.

De volgende opsomming is niet limitatief. Het betreft o.a.:

- Schoolkamp
- Fancyfair
- Musical
- Ouderavonden
- Sporttoernooien
- Koningsdagactiviteiten
- Schoolreizen.

8.26 Gezicht bedekkende kleding

De Wet Gedeeltelijk verbod gezicht bedekkende kleding zegt dat er een verbod is op het dragen van kleding die het gezicht geheel bedekt of zodanig bedekt dat alleen de ogen onbedekt zijn, of onherkenbaar maakt. Hierover staat [hier](#) meer informatie.

8.27 Sponsoring

Wat sponsoring in het basisonderwijs inhoudt en hoe wij daarmee omgaan, staat beschreven op de [website van Kindante](#).

8.28 Gedragscode ICT en social media/Privacy

Voor het volledige beschrijving hiervan kunt u terecht op de website van Kindante. Het gaat om twee bestanden: [Gedragscodes ICT en media](#) en [Gedragsprotocol personeel IBP](#).

Deelname van scholen van Kindante aan onderzoek NCO

Alle reguliere basisscholen van Kindante en onze SBO-scholen nemen jaarlijks deel aan het Nationaal Cohort Onderzoek (NCO). Dit onderzoek levert de scholen veel bruikbare informatie op voor de verdere ontwikkeling van het onderwijs.

Meer informatie over dit onderzoek, welke gegevens gebruikt worden, hoe deze verwerkt worden en hoe u bezwaar kunt maken tegen uitwisseling van gegevens van uw kind, vindt u via deze link:

[informatie-voor-ouders-over-gebruik-van-persoonsgegevens-lvs-voor-nco-veelgestelde-vragen-in-begrijpelijke-taal-april-2023.pdf \(kindante.nl\)](#)

Welke gegevens gebruikt het NCO ?

De school gaat de resultaten van de taal – en rekentoetsen sturen aan het Centraal Bureau voor de Statistiek (CBS) (<http://www.cbs.nl>), zodat het gebruikt kan worden voor onderzoek naar de ontwikkeling van onze leerlingen.

Voor de koppeling bij het CBS is het nodig dat er ook identificerende gegevens van uw kind worden meegeleverd. Dit gebeurt uiteraard volgens de AVG. (Algemene Verordening Gegevensbescherming). Het gaat hier om het Burgerservicenummer, onderwijsnummer, geslacht, geboortedatum, postcode en huisnummer. Het CBS gebruikt deze identificerende gegevens alleen voor de koppeling aan de onderwijsdata van het Nationaal Cohortonderzoek Onderwijs (NCO).

Na koppeling worden deze identificerende gegevens **vernietigd**. Het CBS zorgt ervoor dat deze onderwijsdata in een veilige omgeving worden opgeslagen. Daarnaast zorgt het CBS ervoor dat leerlingen nooit herkenbaar zijn voor andere mensen. Onderzoekers zien dus nooit om wie het gaat.

Dit betekent dat onderzoekers nooit een leerling of school kunnen herkennen. Wij kunnen in de rapportage die wij ontvangen van het NCO ook nooit leerlingen herkennen. Ook in openbare publicaties zullen leerlingen of scholen nooit te herkennen zijn. De verwerking van persoonsgegevens vindt alleen plaats binnen de beveiligde omgeving van het CBS, volgens de wettelijke regels en de strenge regels van het CBS. Het CBS doet dit ook voor alle andere statistieken die zij maakt.

8.29 Protocol Racisme/Discriminatie

Zie [via deze link](#) wat er van alle medewerkers wordt verwacht.

8.30 (Seksueel) Grensoverschrijdend gedrag – hoe te handelen?

Zie hiervoor [dit document](#).

8.31 Klokkenluidersregeling

Zie voor meer informatie hierover [deze regeling](#).

8.32 Ongewenste intimiteiten

U leest het protocol hiervan [via deze link](#).

8.33 Speeltoestellen

Kindante is verantwoordelijk voor de veiligheid van de speelterreinen/-plaatsen en de speeltoestellen die zich daarop bevinden. Lees [hier](#) het protocol.