

Schoolgids 2024-2025

‘School zijn we samen,
de toekomst dat ben jij!’

Onze kernwaarden

PLEZIER & VERTROUWEN

KWALITEIT OP MAAT &
TALENTONTWIKKELING



VERBINDEN & SAMEN(WERKEN)



www.clusterhin.nl



Cluster
HIN

Locatie Ittervoort

Begoniastraat 11
6014 BH Ittervoort



0475-565203

Cluster
HIN

Locatie Hunsel



Marculphusstraat 2
6013 RJ Hunsel



0475-565590

Inhoud

1 Voorwoord	2
2 Cluster HIN, onze locaties	3
3 Waar gaan en staan we voor	3
4 SPOLT, in het kort, vanuit het Bestuursbureau	5
5 Inrichting van ons onderwijs	7
6 Inhoud van ons onderwijs	7
7 Opbrengsten van ons onderwijs	10
8 Ondersteuning & begeleiding op onze school	11
9 Instroom/aanmelden, doorstroom en uitstroom	13
10 Veiligheid & respect in onze scholen	14
11 Scholen en ouders als partners	17
12 Voor- en naschoolse kinderopvang	19
13 Overige praktische zaken	20
14 Medezeggenschap in onze school	21
15 Samenwerking;partners en omgeving	22
16 Ons schoolteam	23
17 Schooltijden & vakanties	24

Deze schoolgids is vastgesteld met instemming van de oudergeleding van de medezeggenschapsraden (MR). De actuele schoolgids staat evenals andere voor u wellicht interessante documenten ook op onze websites en op www.scholenopdekaart.nl. Uit kostenoverweging verstrekken we niet standaard een papieren versie van onze schoolgids, mocht u toch graag een papieren versie willen ontvangen, kunt u deze opvragen bij onze administratie.

1 Voorwoord

Een goede communicatie tussen ouders/verzorgers en school is belangrijk. De basisschooltijd vormt tenslotte een belangrijk onderdeel van een mensenleven. Zowel voor de kinderen als voor u. Met deze schoolgids willen we u, als ouders, een indruk geven waar we in de Cluster HIN school met haar locaties voor staan en hoe we dit willen bereiken.

Naast praktische informatie geven we een beeld van het onderwijs zoals dat op onze scholen wordt aangeboden. In deze gids vindt u daarom onder andere hoe de Cluster HIN organisatie is opgebouwd, hoe onze onderwijsaanpak is, hoe de leerlingenondersteuning is vormgegeven en hoe verschillende procedures eruit zien. Tijdens het eerste kennismakingsbezoek op de locatie krijgt u meer informatie over onze onderwijsaanpak.

Door het gebruik van ons digitale ouderportaal PARRO voorzien we u als ouders/verzorgers van actuele informatie.. Daarnaast vindt u op onze website www.clusterhin.nl ook veel informatie over onze school.

De schoolgids wordt digitaal verspreid via onze website. Kijk hier met regelmaat op terug, of noteer belangrijke gegevens zodat u deze altijd bij de hand heeft. Heeft u na het lezen van onze schoolgids nog vragen, opmerkingen of suggesties? Neemt u dan contact op met de directie van onze school. U bent van harte welkom.

Wij wensen u veel leesplezier.
Namens het team van Cluster HIN,

Ruud Steeghs, directeur

2 Cluster HIN, onze locaties

Cluster HIN is voortgekomen uit de fusie van 3 voormalige basisscholen in de dorpskernen Hunsel, Ittervoort en Neeritter. Wij maken deel uit van SPOLT (Stichting Primair Onderwijs Leudal & Thornerkwartier). Onderstaand vindt u de algemene gegevens over Cluster HIN en haar beide locaties:

<u>Soort onderwijs</u>	Basisonderwijs	
<u>Identiteit</u>	Katholiek* (*maar ook kinderen met een andere geloofs- en/of levensovertuiging zijn van harte welkom)	
<u>Naam</u>	Cluster HIN locatie Hunsel 	Cluster HIN locatie Ittervoort 
<u>Adres</u>	Marculphusstraat 2	Begoniastraat 11
<u>Postcode en plaats</u>	6013 RJ, Hunsel	6014 BH, Ittervoort
<u>Brinnummer</u>	07CF	
<u>Telefoonnummer</u>	☎ 0475-565590	☎ 0475-565203
<u>E-mail</u>	admin@clusterhin.nl	
<u>Website</u>	www.clusterhin.nl	
<u>Management</u>	Ruud Steeghs (rsteeghs@spolt.nl) directeur; Ingrid van Eerd (ivaneerd@spolt.nl) IB-er; Mark Vestjens (mvestjens@spolt.nl); Mark de Wit (m.wit@spolt.nl)	
<u>Intern Begeleider</u>	Ingrid van Eerd (ivaneerd@spolt.nl)	
<u>Schoolbestuur</u>	Stichting Primair Onderwijs Leudal en Thornerkwartier (SPOLT) Postadres: Postbus 3043, 6093 ZG Heythuysen ☎ 0475-550449. @ bestuurbureau@spolt.nl , ☎ www.spolt.nl	
<u>Schoolgrootte</u>	Het aantal leerlingen op 1 februari 2024 was 189. Bij de start van het schooljaar 2024-2025 zijn er op onze scholen 181 leerlingen ingeschreven, in de leeftijd variërend van 4 tot 13 jaar.	
<u>Personeel volume</u>	Op school zijn 24 personeelsleden werkend, onderwijzend en onderwijsondersteunend personeel. Daarnaast zijn er verschillende stagiaires, vrijwilligers en ontvangen we ondersteuning van SPOLT-medewerkers.	
<u>Samenwerkingsverband</u>	PO 31-02 Midden Limburg, Postbus 3043, 6093 ZG Heythuysen, Tel. 0475-550449 E-mail: secretariaat@swvpo3102ml.nl	
<u>Inspectie</u>	Inspectie van het Onderwijs (onze inspecteur is mevr. drs. W.L.M. van Montfoort), Postbus 2730, 3500 GS, Utrecht. Vragen van ouders: ☎ 1400 (informatie Rijksoverheid) Vragen van scholen / besturen: ☎ 088 – 669 6060 (Loket Onderwijsinspectie). Zie voor publicaties m.b.t. toezicht van de inspectie en schoolrapporten: www.onderwijsinspectie.nl	

3 Waar gaan en staan we voor



De Cluster HIN school stelt haar eigen ambitieplan op uitgaande van de missie & visie van SPOLT (zie hoofdstuk 4). Afgelopen jaren is de ontwikkeling van de onderwijskundige inhoud in diverse stappen vormgegeven. De fusering en vorming van het gezamenlijke cluster, met als perspectief een nieuwe school, heeft geleid tot het opstellen van een toekomstgerichte, onderwijskundige visie.

'ONDERWIJSKUNDIGE AMBITIE'

Uitgangspunt voor ons onderwijs is de actuele ontwikkelingsfase waarin de leerlingen zich bevinden. We richten ons op een optimale ontwikkeling van de totale persoon (kwalificatie – socialisatie – persoonsvorming).

De toekomstambitie is het realiseren van een Kindcentrum waaraan we zo intensief mogelijk samenwerken met onze partners. Wij werken daarnaast samen met partners verbonden aan de school.

Wij zien onszelf als onderwijskundige professionals die in partnerschap met het kind, ouders en omgeving een passend aanbod kunnen bieden. We bieden een veilige en stevige basis waarbinnen kinderen kunnen floreren in hun individuele ontwikkeling en halen het beste uit ieder kind zodat zij voorbereid zijn op de veranderende maatschappij. Wij dragen zorg voor elkaar als team en creëren daardoor een veilige basis voor onze leerlingen en collega's. Cluster HIN is een professionele organisatie waarin professionals samenwerken, gerespecteerd worden en elkaar aanspreken op hun expertise en kwaliteiten.

Onze kernwaarden:



PLEZIER & VERTROUWEN

Het team van Cluster HIN staat voor een open communicatie, deelt op een professionele manier de verantwoordelijkheid en vindt het belangrijk dat zowel de kinderen als leerkrachten met plezier naar school komen. Dit bereiken we door een prikkelende speel-leeromgeving te creëren met een divers aanbod en betekenisvolle werkvormen. Wij geven elkaar de ruimte, respecteren en accepteren elkaar, waardoor iedereen zich op zijn plek voelt. Wij willen een school zijn waar we trots op elkaar zijn en waar een gezonde aanspreekcultuur vanzelfsprekend is.

VERBINDEN & SAMEN(WERKEN)

Het team van Cluster HIN zoekt actief de verbinding op door samen te werken met elkaar, leerlingen, ouders, partners en verenigingen, waardoor elk kind zich optimaal kan ontwikkelen. In ons onderwijs staan zowel de vakgebieden als de organisatie met elkaar in verbinding. Cognitieve, sociale en persoonlijke vaardigheden komen samen binnen ons onderwijs. Leerlingen en professionals krijgen hierbinnen de ruimte en gelegenheid om zich samen met anderen te ontwikkelen.

KWALITEIT OP MAAT & TALENTONTWIKKELING

In Cluster HIN staan "Kwaliteit op maat en talentontwikkeling" voorop. We streven naar een consequente doorontwikkeling van de kwaliteit en willen die gericht (op maat) inzetten en daarmee alle talenten, leerlingen en personeel, zo goed mogelijk benutten en ontwikkelen. We gaan uit van de belevingswereld van het kind. De schoolvakken worden betekenisvol en/of thematisch aangeboden waarbij we rekening houden met de verschillende talenten en leervoorkeuren van elke leerling. Hierdoor kunnen de leerlingen zich op hun eigen niveau ontwikkelen en, op eigen tempo, aan hun leerontwikkeling werken. De leerkrachten blijven zich scholen en ontwikkelen op pedagogisch en didactisch vlak, waardoor het onderwijs toekomstbewust wordt vormgegeven.

Onderwijskundige ambities

Het uitgangspunt voor ons onderwijs is de actuele ontwikkelingsfase van de individuele leerlingen. We richten ons op een optimale ontwikkeling van de totale persoon (kwalificatie – socialisatie – persoonsvorming). We willen leerlingen steeds meer eigenaarschap geven over hun leren en het werken aan hun doelen. Er wordt rekening gehouden met de eigen leerstijl en belevingswereld van leerlingen. De leraar richt zich op overdracht van kennis en op de onderzoekende manier van leren, waarbij hij/zij inspeelt op de actuele zone van naaste ontwikkeling. De leerlijnen zijn een leidraad voor het onderwijsaanbod. Dit aanbod komt deels tot stand door de lesstof uit methodes en deels door betekenisvolle materialen/bronnen die aansluiten bij de belevingswereld van de leerlingen. Evaluatie vindt allereerst plaats door de leerling zelf en biedt inzicht in de ontwikkeling van de leerling en de afstemming tussen aanbod en leerling.

4 SPOLT, in het kort, vanuit het Bestuursbureau

SPOLT is al ruim 20 jaar een gewaardeerde organisatie voor primair onderwijs in Leudal, Maasgouw en omgeving. Wij verzorgen onderwijs op 11 locaties, waaronder een school voor speciaal basisonderwijs. Onze scholen variëren in omvang van ongeveer 100 leerlingen tot ruim 350 leerlingen. Onze medewerkers zetten zich dagelijks met de volle aandacht in voor goed onderwijs voor elk kind. Zij willen dat hun (levens)lessen zin- en betekenisvol zijn, zodat de kinderen nu en tot in lengte van dagen willen blijven leren.

Vanuit onze gedeelde passie en professionele deskundigheid leveren onze medewerkers elke dag opnieuw een bijdrage aan een doorgaande ontwikkeling van elk kind, zodat zij allemaal kunnen uitgroeien tot evenwichtige volwassenen. Volwassenen die zich thuis mogen voelen in een continu veranderende wereld, zich ermee verbinden en verantwoordelijkheid nemen voor de maatschappij waarin zij en wij samenleven.



Bestuur en toezicht

SPOLT onderschrijft de [code Goed Bestuur](#), waarin een scheiding is aangebracht tussen bestuur en toezicht. Het College van Bestuur van SPOLT bestaat uit één bestuurder die ondersteund wordt door acht directeuren, met (boven)schoolse taken, een secretaresse en een manager facilitair en gebouwenbeheer. In de praktijk zult u als ouder weinig of geen contact hebben met het bestuursbureau. U heeft immers met name contact met de leerkracht en/of de directeur van de school van uw kind(eren). Mocht u toch een vraag hebben, die op uw school niet beantwoord kan worden, dan kunt u terecht bij de heer Zeegers, telefoonnummer 0475 550449 of per e-mail bestuursbureau@SPOLT.nl.

De Raad van Toezicht (RvT) ziet toe op de juiste uitvoering van het vastgestelde beleid. De Raad geeft gevraagd en ongevraagd advies aan het College van Bestuur en volgt de organisatie op afstand. De RvT vergadert in principe vier keer per jaar. De volgende personen hebben zitting in de RvT:

- Mevrouw Marianne Steenmetz (voorzitter)
- Mevrouw Emmeken van der Heijden (vice-voorzitter)
- De heer André Colaris
- De heer Hans Verbruggen
- Mevrouw Sara Giesen-Cox

Samenwerking in de regio en in de gemeente(n)

SPOLT participeert sinds 2014 – samen met dertien andere regionale besturen – in het [Samenwerkingsverband Passend Primair Onderwijs Midden-Limburg](#). Alle schoolbesturen hebben de taak om, met elkaar, voor alle leerlingen van de scholen binnen het samenwerkingsverband (SWV), een thuisnabije en zo passend mogelijke plek in het onderwijs te bieden. Dit noemen we de [zorgplicht](#) van het schoolbestuur. Het samenwerkingsverband ondersteunt de scholen om de zorg aan hun leerlingen goed in te richten en uit te voeren.

SPOLT is daarnaast een belangrijke gesprekspartner voor de gemeenten Leudal en Maasgouw, om op lokaal niveau goede voorzieningen voor primair onderwijs, jeugdzorg en voor- en vroegschoolse educatie te (blijven) realiseren. Op regionaal niveau werken we graag samen met de andere schoolbesturen in Midden-Limburg.

SPOLT streeft ernaar om haar scholen door te ontwikkelen tot (integrale) kindcentra, waarin organisaties voor opvang en onderwijs samenwerken aan een ononderbroken ontwikkeling voor

elk kind. Dat geldt ook voor de samenwerking met het Voortgezet Onderwijs en onze gezamenlijke insteek om te komen tot een doorgaande lijn. Wij zijn ervan overtuigd dat een constructieve samenwerking tussen onderwijs (PO en VO), kinderopvang, bibliotheek, sport en cultuur, de ontwikkelingskansen van kinderen en hun ouders verbetert. Het is daarnaast mooi om te zien hoe onze scholen bijdragen aan de leefbaarheid en sociale cohesie in de kern waarin zij gevestigd zijn.

Missie en Visie SPOLT

Onze ambities in onderwijs hebben wij kort en krachtig verwoord in onze kernwaarden 'inspireren, verbinden en ondernemen' en in onze missie: **'In essentie anders'**. SPOLT wordt gevormd door tien unieke scholen, die, verspreid over elf locaties, elk op eigen wijze een toonaangevende bijdrage leveren aan de ontwikkeling van elk kind. In het [strategisch beleidsplan van SPOLT](#) hebben wij de beleidskaders en –uitdagingen voor de periode 2020-2024 vastgelegd. U vindt dit beleidsplan op de site van SPOLT. Het fundament van dat SBP wordt gevormd door zes leidende principes; zes solide vertrekpunten voor toekomstbestendig onderwijs:

1. **Basisschool:** We maken op onze scholen actief werk van de drie-eenheid kwalificatie (kennisfundament), socialisatie en persoonsvorming en stemmen ons onderwijs af op de pedagogische en didactische vragen van de kinderen;
2. **Veilige en gezonde school:** Onze scholen zijn leergemeenschappen waar iedereen erkend en gezien wordt, in een positieve, optimistische en veilige sfeer;
3. **Talentschool:** Onder het motto 'ruimte voor ieders talent' krijgen kinderen en medewerkers volop kansen om te laten zien wat zij willen en kunnen;
4. **Wereldschool:** We maken werk van educatief partnerschap met de ouders en zoeken actief de verbinding met de samenleving;
5. **Integrale school:** We realiseren kindcentra, waar we het leren zo organiseren dat alle kinderen de kans krijgen om zich breed te oriënteren en ontwikkelen. *Inclusief waar het kan, exclusief waar het moet;*
6. **Lerende school:** Onze medewerkers blijven in ontwikkeling en leren van en met elkaar. Zij zoeken actief de verbinding met de wetenschap en zijn aanspreekbaar op hun dagelijks handelen;

In de herfst van 2024 presenteert SPOLT haar strategisch beleidsplan 2024-2028. De ingezette koers van het huidige beleidsplan zal worden voortgezet, voorzien van leidende principes en doelen die passen bij de nieuwe planperiode.

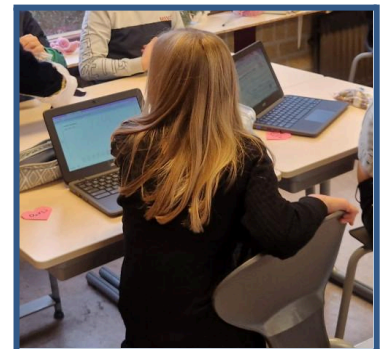
Met ambitie en vertrouwen de toekomst in

Het College van Bestuur van SPOLT kijkt vol vertrouwen naar de toekomst. SPOLT beschikt niet alleen over goed opgeleide medewerkers en goed geoutilleerde gebouwen, maar we hebben ook een heldere visie op onderwijs en educatie. Onze opvattingen over onderwijs zijn ambitieus, goed doordacht en onderbouwd.

Wij zetten ons elke dag in om die doelen te realiseren en doen dat samen met alle direct belanghebbenden. Intern zijn dat onze

directeuren, leerkrachten, ouders, kinderen en hun directe omgeving. Extern zijn dat de gemeenten Leudal en Maasgouw, onze partners in kinderopvang, Jeugdzorg en Voortgezet Onderwijs, De Nieuwste Pabo in Sittard, Hogeschool de Kempel in Helmond, de HAN en Maastricht University. We doen dat ook in nauw overleg met de onderwijsinspectie. De Onderwijsinspectie beoordeelt onze strategische doelen, werkwijze en resultaten positief: 'Wij stellen vast dat door het bestuur wordt voldaan aan de voorwaarden om te komen tot goed onderwijs. Wij zien Spolt als een transparante, professionele organisatie die erin is geslaagd de vertaling van de ambitieuze strategische plannen naar schoolniveau goed te maken. Wij adviseren het bestuur om het gesprek, de professionele dialoog, daarover te blijven voeren.'

Het oordeel van de Onderwijsinspectie bevestigt ons eigen oordeel en het stimuleert ons om door te gaan op de ingeslagen weg, met integraliteit en inclusiviteit als speerpunten. Alles in het belang van goed onderwijs voor alle kinderen van Leudal en Thornerkwartier. Spolt ziet haar scholen als oefenplaatsen voor het leven, waar de kinderen komen om te leren en waar de leerkrachten hen voorzien van betekenisvolle levenslessen. Vanuit passie en deskundigheid leveren onze medewerkers elke dag opnieuw een bijdrage aan een doorgaande ontwikkeling van kinderen, zodat zij kunnen uitgroeien tot evenwichtige volwassenen. Volwassenen die zich thuis voelen in een veranderende wereld, zich ermee verbinden en verantwoordelijkheid nemen voor de maatschappij waarin zij en wij samenleven. Daar staan wij voor en daar gaan wij voor.



5 Inrichting van ons onderwijs

Schoolorganisatie

Op onze school wordt gewerkt, afhankelijk van de leerlingenaantallen, in combinatiegroepen of leerjaar- groepen. Zelfstandig leren werken is een belangrijk aandachtspunt, zodat kinderen in hun eigen tempo en in onderling overleg komen tot oplossingen. We richten het onderwijs zo in dat de leerlingen een ononderbroken ontwikkelingsproces kunnen doorlopen.

Schoolplan en ontwikkelplannen

Naast de schoolgids heeft het Cluster HIN ook een meerjarenschoolplan. Het [schoolplan 2020-2024](#) (terug te vinden op onze website) geeft richting aan het beleid van de Cluster HIN voor de komende vier jaar. Het schoolplan is een dynamisch document dat vanuit voortschrijdend inzicht en door evaluatie kan worden bijgesteld. Het kan gezien worden als het kwaliteitsplan voor de korte, middellange en langere termijn. In het schooljaar 2024-2025 zullen we een nieuw vierjarig schoolplan voor de periode 2025-2028 gaan schrijven.

6 Inhoud van ons onderwijs

In Cluster HIN bieden we een breed scala aan onderwijsactiviteiten aan waarbij we gebruik maken van diverse ondersteunende middelen zoals methodes, handelend materiaal en digitale middelen. Onderstaand een beknopt overzicht van ons aanbod.

Groep 1-2

Het onderwijs aan het jonge kind (leerlingen in groep 1 en 2) neemt een speciale positie in binnen deze school. Jonge kinderen zijn van nature onderzoekend en nieuwsgierig en zijn vaak nog onvoldoende toe aan het schoolse leren. Ze ontwikkelen zich niet lineair maar juist sprongsgewijs. Wij willen tegemoetkomen aan de specifieke ontwikkelingsbehoeften van jonge kinderen en dat houdt in dat het werken in groep 1 en 2 een passend op hen afgestemd aanbod en organisatie nodig heeft. Jonge kinderen doorlopen de fasen van "spelen" naar "spelend leren" en uiteindelijk, vaak in groep 3 naar "leren". Bij "spelend leren" gaat het om op het juiste moment en op de passende wijze zowel leer-aanbod als leer-ondersteuning te bieden vanuit de diverse speel-leersituaties.



Groepen 3 t/m 8 leeraanbod

Voor deze leerjaren bieden we volgende onderwijsaanbod aan: (in gemiddeld minuten per week)

Vakken	Ondersteunende methode	groep 3	groep 4	groep 5	groep 6	groep 7	groep 8
Technisch lezen	LIST	375	150	150	150	150	150
Taal	TaalActief 5, TekstBegrip en Lijn 3	150	390	390	390	390	390
Rekenen	Wereld in Getallen 5	340	340	340	340	340	340
Schrijven	Klinkers	150	120	60	60	30	30
Wereldoriëntatie	Blink, Topo, Grej-of-the-day	70	70	100	145	145	145
Bewegingsonderwijs	BenBizzie	135	135	135	135	135	135
Verkeer	VVN	30	30	30	30	30	30
Kunst & cultuur	Beeldende Vorming, drama, tekenen, techniek, talentontdekking	135	135	135	135	135	135
Sociaal emotionele ontwikkeling	Specifiek aanbod (geïntegreerd in overige vakken)	30	30	30	30	30	30
Engels	Join In					45	45

Bij vakken wordt er naast het basisaanbod gewerkt met toegevoegd verdiepings- en verrijkingsmateriaal.

Basisvaardigheden, zelfstandig werken en samenwerkend & onderzoekend leren

Kinderen zijn van nature nieuwsgierig en willen steeds nieuwe dingen leren. Op school stimuleren we de kinderen en dagen we ze uit om iets nieuws te ontdekken. De vakken taal, rekenen, spelling en lezen vormen de basisvaardigheden. Daarnaast is een actieve, zelfstandige en onderzoekende werkhouding belangrijk en willen we kinderen leren om goed met elkaar samen te werken. Er wordt rekening gehouden met de individuele kwaliteiten van de kinderen en de passende ondersteuning geboden.

Lezen

De Cluster HIN scholen werken met het LIST-programma (Lezen IS Top), waarbij we schoolbreed elke schooldag 's ochtends een leesprogramma volgen. De leerkracht begint de les met het voorlezen van een boek of verhaal. Daarna gaan de kinderen, afhankelijk van hun leesniveau, zelfstandig lezen in een Stilleesgroep, Hommelgroep (hardop lezen) of bij het Tutorlezen samen met een maatje (Tutor) of een leerkracht. Wij stimuleren leerlingen en ouders om ook thuis voldoende aandacht en tijd aan lezen te besteden.



Taal

We sluiten met ons taalonderwijs aan op de drie functies van de taal: taal als communicatiemiddel, taal als ordeningsmiddel, taal als expressiemiddel. We gaan uit van - en sluiten aan op - de taalervaringen van het kind. Hierbij schenken we aandacht aan de mondelinge taalvaardigheid (luisteren en spreken), schriftelijke taalvaardigheid (spelling, zakelijk en creatief schrijven) en begrijpend lezen.

Rekenen

Wij gebruiken een rekenmethode waarin contexten een belangrijke rol spelen. Contexten kunnen verhaaltjes, kleine gebeurtenissen, situaties of plaatjes zijn. Door middel van probleemsituaties die voor kinderen herkenbaar zijn, worden leer- en denkprocessen op gang gebracht. Het is de bedoeling dat kinderen uit zo'n concrete situatie de (rekenkundige) vraagstelling kunnen achterhalen.

Samen sterk in burgerschap!

We leiden betrokken en verantwoordelijke wereldburgers op die met respect omgaan met elkaar en hun omgeving. Onze aanpak:

- **Kennis:** we leren kinderen over de waarden van onze democratie, zoals vrijheid, gelijkheid en solidariteit. We bespreken actuele thema's en laten kinderen kritisch nadenken over de wereld om hen heen.
- **Vaardigheden:** we oefenen vaardigheden die belangrijk zijn voor actief burgerschap, zoals samenwerken, debatteren en conflicten oplossen. We stimuleren kinderen om hun stem te laten horen en zich in te zetten voor wat zij belangrijk vinden.
- **Houding:** we creëren een schoolklimaat waarin respect, tolerantie en inclusie centraal staan. We leren kinderen om open te staan voor andere meningen en om op een constructieve manier met elkaar om te gaan.

Komend schooljaar 2024-2025 gaan we het beleid en onze visie op burgerschapsonderwijs verder ontwikkelen waarbij we leerkrachten, ouders en leerlingen betrekken.

Wereldoriënterende vakken

We gebruiken hiervoor de methode Blink, die de vakken aardrijkskunde, geschiedenis en natuur geïntegreerd aanbiedt. Blink maakt gebruik van digitale lesmethodes waarbij de lesmethode erop gericht is om leerlingen te prikkelen, nieuwsgierig te maken en vooral veel zelf te laten ervaren en ontdekken. Bij het jonge kind wordt wereldoriëntatie integraal en veelal thematisch aangeboden.

Bewegingsonderwijs

Beweging is voor onze kinderen een absolute noodzaak. Kinderen maken tijdens onze gymlessen kennis met diverse onderdelen van het bewegingsonderwijs. Ook wordt bij vakken gebruik gemaakt van bewegend leren.

Kunst & Cultuur, Techniek en Talentontwikkeling

Vaardigheidsleren is een belangrijk aanbod voor kinderen om hun talenten te ontwikkelen en stimuleren. Naast een breed scala aan Kunst en Cultuur activiteiten werken leerlingen met techniekopdrachten en worden ze bij Talentontwikkeling met maak-opdrachten uitgedaagd.

ICT op Cluster HIN

ICT is binnen het cluster HIN geen doel op zich, maar biedt zeer veel mogelijkheden om bij te dragen aan een betekenisvolle en uitdagende leeromgeving voor kinderen. Onze leerlingen leren in de 21ste eeuw. We willen leerlingen voorbereiden om deel te nemen aan de maatschappij zoals die er nu en in de toekomst uitziet. Bij het leren in de 21ste eeuw zijn, naast rekenen en taal, vaardigheden als samenwerken, communiceren, creativiteit, probleemoplossend denken, digitale geletterdheid en sociale en culturele vaardigheden van zeer groot belang. Er is in onze scholen een compleet ICT netwerk ingericht.



Wetenschap & Techniek (W & T)

Het strategisch beleidsplan van Spolt geeft richting aan ons onderwijs. Eén van de leidende principes is de 'talentschool': 'ruimte voor ieders talent'. Wetenschap en technologie (W&T) onderwijs stimuleert kinderen om creatief, kritisch en ondernemend te zijn, op onderzoek uit te gaan en oplossingen te bedenken; vaardigheden die ook bij andere leergebieden als rekenen of taal van belang zijn.

Om deze ontwikkeling te versterken zoeken we de verbinding op met de vakgebieden Kunst & Cultuur en (O)ICT. Met de implementatie van deze drie vakgebieden binnen de bestaande thema's op de school versterken we de onderwijskundige visie en besteden we structureel aandacht aan de ontwikkeling van brede, vakoverstijgende vaardigheden en ontplooiing van talenten.

SPOLT verbindt zich aan (educatieve) partners op provinciaal, regionaal en gemeentelijk gebied, waardoor we W&T- onderwijs beter vorm kunnen geven.

Kunst- en cultuureducatie

Het belang van kunst en cultuur voor persoonlijke ontwikkeling en maatschappelijk welzijn is groot. De maatschappij vraagt om creatieve volwassenen die onderzoekend, probleemoplossend en innovatief kunnen denken. SPOLT is er trots op dat door haar scholen een duurzame relatie is aangegaan met regionale instellingen, diverse (ZZP) kunstenaars, plaatselijke verenigingen

(fanfare- en harmonieorkesten) en provinciale instellingen (o.a. philharmonie zuidnederland). Daarmee verrijken we het leven van de kinderen. Op basis van het bovenschools opgestelde cultuurbeleidsplan bepalen wij de koers die we op het gebied van cultuureducatie willen varen, geleid door het kompas van SPOLT. Cluster HIN onderschrijft het belang van goede brede cultuureducatie en maakt structureel en/of projectmatig gebruik van de faciliteiten die geboden worden op dit gebied. Met nationale (Cultuureducatie met Kwaliteit -kortweg CmK-, Impuls Muziekonderwijs) en regionale subsidieregelingen (DOOR! en SamenDOOR!) werd de laatste jaren kunst- en cultuureducatie binnen het primair onderwijs extra gestimuleerd.

7 Opbrengsten van ons onderwijs

Inspectie

De Onderwijsinspectie schreef in juli 2022: 'SPOLT is een open, transparante en professionele onderwijsorganisatie. Het bestuur zorgt ervoor dat de randvoorwaarden voor het organiseren van onderwijs op orde zijn. SPOLT staat voor 'ontwikkelingsgericht' onderwijs en ononderbroken leren en ontwikkelen. Het bestuur stelt zich dienend op naar de organisatie en vindt het belangrijk om verantwoordelijkheid te nemen en zich daarover te verantwoorden. Het in gezamenlijkheid opgestelde strategisch beleidsplan geeft de kaders aan waarbinnen de scholen de ruimte hebben om hun eigen beleid te bepalen. Die kaders zien we terug in de schoolplannen. Het bestuur heeft goed zicht op de (basis)kwaliteit van de scholen en grijpt in als de kwaliteit van scholen achter dreigt te blijven. Binnen de organisatie zet het bestuur in op een cultuur van verbinding, gezamenlijkheid en dialoog. Zie voor publicaties m.b.t. toezicht van de inspectie en schoolrapporten: www.onderwijsinspectie.nl. Onze inspecteur van het onderwijs is mevrouw drs. W.L.M. van Montfoort.



Toetsen

Op onze scholen wordt, naast de methodegebonden toetsen, gebruikgemaakt van de CITO-toetsen / Leerling in Beeld. We gebruiken deze om de ontwikkeling van onze leerlingen goed in kaart te brengen en om feedback te krijgen over het effect van ons onderwijsaanbod. De resultaten geven een goed beeld van de vorderingen van ieder kind persoonlijk en van de groep als geheel. Om het leer & ontwikkelingsniveau van een leerling vast te stellen gaan we niet enkel uit van toetsen, maar kijken we naar alles wat de leerlingen in de klas laten zien (bijvoorbeeld werkhouding en taakgerichtheid) en de vaardigheden bij alle vakken. De CITO-doorstroom toetsresultaten worden in groep 8 bij het advies gebruikt voor het vervolgonderwijs.

Centrale doorstroom toets groep 8

Aan het einde van groep 7 ontvangen de leerlingen van een adviesprognose. Voor groep 8 wordt in februari 2025 de doorstroomtoets afgenomen. Een zogenaamd "objectief tweede gegeven" dat meegewogen wordt in het definitief schooladvies. Hierin staat welk niveau in het voortgezet onderwijs het beste past bij de leerling. De school kijkt daarvoor onder andere naar leerprestaties, aanleg, ontwikkeling en leer-werkhouding tijdens de hele basisschoolperiode. Wat het voortgezet onderwijs betreft is er in de regio ruime keuze aan scholen. Ook hier adviseren en informeren de leerkrachten van groep 8 de leerlingen en hun ouders.

Eindopbrengsten CITO-Doorstroomtoets groep 8 2023-2024:

Toetsadviezen vervolgonderwijs

Groep	Aantal leerlingen	Toetsadvies						Score		
		pro / vmbo bb	vmbo bb / vmbo kb	vmbo kb / vmbo gl-tl	vmbo gl-tl / havo	havo / vwo	vwo	Gemiddelde	Minimum	Maximum
Alle groepen	22	0%	23%	18%	27%	18%	14%	174	160	190

Referentieniveaus

Groep	Aantal leerlingen	Lezen			Taalverzorging			Rekenen			Gemiddelde		
		< 1F	1F	2F	< 1F	1F	2F	< 1F	1F	1S	< 1F	1F	2F/1S
Alle groepen	22	0%	100%	82%	0%	100%	50%	18%	82%	45%	6%	94%	59%

(opm: vanaf dit schooljaar werken we met de doorstroomtoetsen en onderzoeken we de resultaten op referentieniveau)

Schooladviesgegevens Cluster HIN

Totaal	vmbo-b	vmbo-b/k	vmbo-k	vmbo-k/(g)t	vmbo-(g)t	vmbo-(g)t/havo	havo	havo/vwo	vwo
100%	0	13,64	4,55	13,64	9,09	13,64	22,73	13,64	9,09
22 lln	0	3	1	3	2	3	5	3	2

8 Ondersteuning & begeleiding op onze school

Kinderen verschillen in ontwikkeling

Elk kind is uniek en mag zijn wie hij/zij is. Kinderen zijn verschillend in aanleg en ontwikkelingsvermogen, maar ook in belangstelling en interesses. Op onze scholen houden we daar rekening mee en streven we naar "onderwijs op maat" aan de leerlingen op basis van hun ondersteuningsbehoefte. Het doel van onze school is: zo passend mogelijk onderwijs te bieden aan alle leerlingen.

Leerling-dossier

De ontwikkeling van elke leerling wordt gevolgd door middel van observaties en toetsen. Van elke leerling wordt hierbij de verzamelde informatie vastgelegd in een digitaal leerlingendossier. Onze leerlingendossiers zijn volledig digitaal en voldoen aan de AVG wetgeving (privacy). Ouders mogen het dossier van hun kind altijd inzien maar niet mee naar huis nemen.

Intern begeleider

Op onze scholen is een intern begeleider werkzaam. De intern begeleider monitort en is verantwoordelijk voor de leerlingenzorg, de schoolbrede ontwikkeling en de kwaliteit van ons onderwijs. Daarnaast hebben we een eigen vaste schoolbegeleider. Zij ondersteunt ons zowel bij leerling casuïstiek als bij onderwijskundige (school)ontwikkelingen.

Ondersteuningsteam "Opmaat"

Opmaat onderwijsbegeleiding is een kleine organisatie binnen de besturen van SPOLT en WIO (Wijzers in Onderwijs). Opmaat onderwijsbegeleiding heeft tot taak onderwijs- begeleidende en -ondersteunende activiteiten uit te voeren voor de scholen. Opmaat richt zich daarnaast op de begeleiding van de Interne begeleiders (IB-ers) en op begeleiding en coaching van leerkrachten.

OPMAAT onderwijsbegeleiding

p/a In de Neerakker 2, 6093 JE Heythuysen, ☎: 06-57575909, mail:

secretariaat@sbo-opdetump.nl



Beleid en kwaliteitszorg m.b.t. leerlingondersteuning

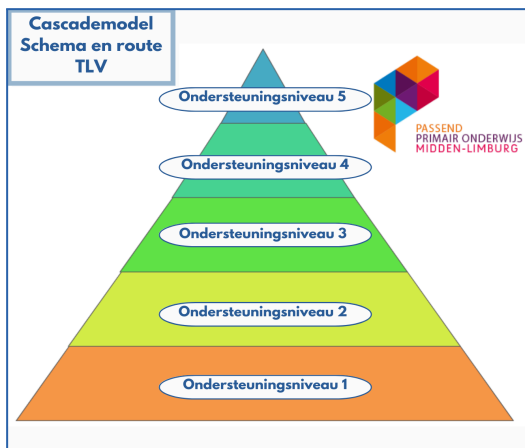
De leerlingondersteuning op de Cluster HIN school wordt vormgegeven met het HGW (HandelingsGericht Werken) als leidraad waarbij we denken en handelen vanuit de ondersteuningsniveaus zoals die in het samenwerkingsverband zijn vastgesteld. Het is een systematische manier van werken, waarbij het aanbod afgestemd is op de onderwijs- en basisbehoeften van de leerlingen. De leerkrachten weten wat een kind nodig heeft om het volgende doel te bereiken. Leerkrachten denken en handelen vanuit een pedagogisch optimisme,

kijken naar kansen en handelen proactief. Ouders worden behandeld als gelijkwaardige gesprekspartners: zij zijn een belangrijke bron van informatie.

Ondersteuningsstructuur

Voor alle leerlingen worden twee keer per schooljaar de leeropbrengsten geëvalueerd en geregistreerd in de HGW-formulieren (handelingsgerichtwerken). Daarnaast wordt voor leerlingen die een meer individuele aanpak op onderdelen nodig hebben maatwerk-aanpak uitgevoerd. Door het cyclisch proces van HGW wordt het leerstofaanbod en de leerlingondersteuning voortdurend gevolgd, geëvalueerd en waar nodig bijgesteld.

In onderstaand model zijn de 5 ondersteuningsniveaus weergegeven waarbinnen met leerlingen wordt gewerkt. Voor extra ondersteuning voor leerlingen met intensieve en/of specifieke ondersteuningsbehoeften geldt de volgende regeling: "Indien de ondersteuningsvraag van een leerling de mogelijkheden van de school waar de leerling wordt aangemeld overstijgt, kan de school samen met ouders het



Samenwerkingsverband inschakelen. Gezamenlijk wordt dan gekeken naar een passende onderwijsplek. Wanneer dit plaatsing in het speciaal(basis)onderwijs inhoudt, dan schrijft een onafhankelijk, bovenschoolse procesadviseur van het Samenwerkingsverband een deskundigenadvies. Vervolgens zal een tweede onafhankelijk deskundige toetsen en advies geven. Als het SWV vervolgens een toelaatbaarheidsverklaring (TLV) afgeeft, kan de betreffende leerling worden geplaatst op een SBO- of SO-school.

Voor verdere informatie over de schoolondersteuning kunt u contact opnemen met de intern begeleider van de school van uw kind. U kunt het actuele Ondersteuningsplan van het Samenwerkingsverband vinden op de website <http://www.swvpo3102ml.nl>.

Het adres van het SWV Passend Onderwijs PO 31-02 Midden-Limburg is: SWV PO 31-02 Midden-Limburg, Postbus 3043, 6093 ZG Heythuysen, Tel. 0475-256580, E-mail: secretariaat@swvpo3102ml.nl

Passend Onderwijs PO 31-02 Midden-Limburg

In het Samenwerkingsverband Passend Onderwijs 31-02 Midden-Limburg hebben alle regionale schoolbesturen met elkaar de opdracht om voor alle leerlingen uit onze regio een zo passend mogelijke plek in het onderwijs te bieden. Passend onderwijs is in principe bedoeld voor alle leerlingen

op de basisscholen en scholen voor speciaal (basis)onderwijs, maar zoomt met name in op die leerlingen met specifieke ondersteuningsbehoeften. Daarnaast werken we samen aan inclusie zodat kinderen met en zonder ondersteuningsbehoefte vaker samen en dicht bij huis naar dezelfde school kunnen. Het Samenwerkingsverband bestaat uit de schoolbesturen voor regulier en speciaal onderwijs in de gemeenten Roermond, Roerdalen, Echt-Susteren, Maasgouw en Leudal. In het vastgestelde ondersteuningsplan (OP) beschrijft het Samenwerkingsverband het 'wat' en het 'hoe' van het Samenwerkingsverband voor de periode 2023-2027. Middels het schoolondersteuningsprofiel (SOP) stellen de scholen een plan voor passend onderwijs op. Hierin legt het schoolbestuur vast welke ondersteuning de school kan bieden.

Iedere school heeft een vorm van schoolondersteuning ingericht. Binnen deze ondersteuning wordt de school geadviseerd, begeleid en ondersteund in het versterken van de kwaliteit van onderwijs en de ondersteuning van leerlingen en leerkrachten in het bijzonder. Ze werken daarbij samen met bovengenoemde gemeenten en met onderwijsnabije organisaties zoals het Centrum voor Jeugd en Gezin (CJG) en de Jeugd GezondheidsZorg (JGZ). Deze vorm kan per schoolbestuur verschillen.

Jeugdgezondheidszorg/GGD

Gemeenten in Nederland hebben de wettelijke taak zich in te zetten voor de bescherming en bevordering van de gezondheid en ontwikkeling van kinderen en jeugdigen van 0 tot 18 jaar. GGD

Limburg Noord onderzoekt kinderen en jeugdigen om problemen bij gezondheid of ontwikkeling tijdig op te sporen.

Meer informatie kunt u hier vinden: <https://www.ggdlimburgnoord.nl/professionals/scholen>

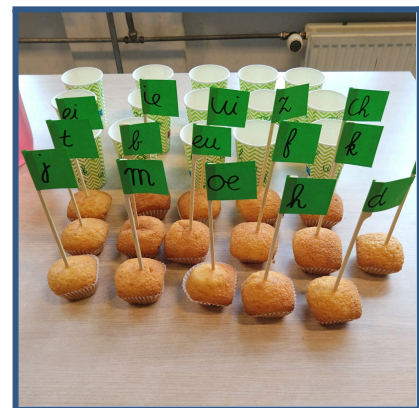
Centrum voor Jeugd en Gezin Midden Limburg (CJG-ML)

Opvoeden en opgroeien is leuk, maar niet altijd even gemakkelijk. Het CJG-ML is er voor al die vragen, hoe klein, onschuldig of ingewikkeld ook. Het CJG-ML biedt verschillende vormen van opvoedondersteuning aan ouders en

jeugdigen. De vaste contactpersonen vanuit CJG verzorgen enkele keren per jaar een spreekuur op school. Via ISY wordt u daarvan op de hoogte gesteld. Meer info over het CJG-ML, persoonlijke ondersteuning en het (actuele) activiteitenaanbod vind je op www.cigml.nl.

Centrum voor Jeugd en Gezin Midden-Limburg Leudal:

Schoolstraat 35, 6093 EH Heythuysen, ☎ www.cigml.nl / info@cigml.nl ☎ 088-43 88 300



9 Instroom/aanmelden, doorstroom en uitstroom

Aanmelden leerlingen

Vanaf de leeftijd van 3 jaar kunnen leerlingen aangemeld worden voor Cluster HIN. Op de website vindt u hier meer informatie over terug: <https://clusterhin.nl/leerling-aanmelden/>.

Leerlingen en gezondheid

We proberen elk kind zo goed mogelijk te laten deelnemen aan het onderwijsproces en de schoolactiviteiten.

Bij de intake wordt er gevraagd naar allergieën of medische zorg voor het kind. Indien er veranderingen tijdens het schooljaar zijn, vertrouwen we erop dat u ons daarover tijdig informeert. Ook bij specifieke activiteiten liever een keer extra een ondersteunende waarschuwing of tip dan dat achteraf een probleem ontstaat.

Bij medicatiegebruik vragen we u om samen met ons het formulier "medische zorg" in te vullen om duidelijkheid voor iedereen te verschaffen. We willen voorkomen dat we te maken krijgen met verwijtbaar handelen en/of organisatorische problemen in deze.

Instroom

Kinderen mogen naar de basisschool de eerste schooldag zodra ze 4 jaar worden.

Bij tussentijdse aanmelding hanteren we het volgende aannamebeleid:

- na intake wordt er vanuit toestemming contact met voorgaande school opgenomen;
- binnen een termijn van 6 weken wordt besloten over plaatsingsmogelijkheden;
- indien er een extra ondersteuningsbehoefte blijkt kan de termijn met 4 weken verlengd worden;
- als we een leerling niet kunnen plaatsen, voorzien wij ouders van een advies voor een andere vervolgplek.

Doorstroom / overplaatsen

In principe volgen alle leerlingen een onderwijsroute die bij hun ondersteuningsbehoefte en leervermogen past. Het is de taak van onze leerkrachten om het aanbod en de ondersteuning passend te maken voor iedere leerling en deze een ononderbroken ontwikkeling doorloopt. In de groepen bieden we een verrijkend en verdiepend aanbod aan en wordt groepsdoorbrekend gewerkt. Overplaatsen naar een andere groep en/of doubleren kennen we in principe niet meer. Slechts in uitzonderlijke gevallen wordt daar beredeneerd van afgeweken.

Uitstroom naar het voortgezet onderwijs

Het schooladvies van de basisschool is voor het VO leidend. Er vindt een (warme) overdracht plaats tussen de basisscholen en de V.O.-scholen over de geplaatste leerlingen.

Samenwerking met Scholengemeenschap St. Ursula

SPOLT werkt middels een PO-VO overleg intensief samen met St. Ursula. Deze samenwerking zorgt ervoor dat de doorgaande leerlijnen van het PO naar het VO gecontinueerd en geoptimaliseerd worden.

Uitschrijving

Indien uw kind overstapt naar het voortgezet onderwijs of tussentijds naar een andere school gaat, moet uw kind worden uitgeschreven. Er wordt door ons een dossier opgesteld dat overgedragen wordt aan de nieuwe school. Ouders kunnen altijd desgewenst een afschrift hiervan krijgen.



10 Veiligheid & respect in onze scholen

Werken aan veiligheid op de scholen van SPOLT

Zorgdragen voor een veilige omgeving op onze scholen vormt een wezenlijk onderdeel van het stichtings- en schoolbeleid. Onze eerste associatie met het begrip veiligheid brengt ons bij het pedagogisch klimaat in en rond onze scholen. Elke school streeft ernaar een omgeving te creëren waarin kinderen, medewerkers en ouders zich veilig (kunnen) voelen. Dat is voorwaardelijk om tot ontwikkeling te kunnen komen.

Wij streven naar werkgemeenschappen waarin iedereen de kans krijgt om in harmonie samen te werken. Dit vertaalt zich in betrokkenheid op elkaar in een omgeving waar iedereen zichzelf durft, kan en mag zijn. Dit is voor onze scholen de basis en het fundament voor sociaal-emotionele en cognitieve ontwikkeling.

We maken voortdurend werk van het optimaliseren van een veilige leer- en werkomgeving voor iedereen.

Onze scholen nemen preventieve en, indien nodig, curatieve maatregelen in het kader van veiligheid. Dit is vastgelegd in een veiligheidsplan waarover leerlingen, ouders en personeel geïnformeerd worden.

Het [veiligheidsplan](#) is te raadplegen via onze website.

Schoolcontactpersoon; vertrouwensleerkracht voor de leerlingen

In de groepen wordt weleens gepraat over situaties die te maken hebben met ongewenst gedrag zoals seksuele intimidatie, discriminatie, agressie, geweld en pesten. Allemaal situaties die jullie en wij niet fijn vinden. Wat kun je er tegen doen? Nou, bijvoorbeeld "nee" zeggen. Als dat niet helpt kun je er het beste eens met de meester of juffrouw van je groep over praten.

Heb je geen voldaan gevoel hierbij, dan kun je het beste met één van de schoolcontactpersonen op school gaan praten. Het is bij de kinderen bekend wie de vertrouwenspersonen zijn. Voor de Cluster HIN school zijn dat: juffrouw Nicolle Breukers en juffrouw Yvonne Heijmans (locatie Hunsel) en juffrouw Sally Lombardi en meester Mark de Wit (locatie Ittervoort). De vertrouwens-leerkrachten werken onder verantwoordelijkheid van de directie van de school.

Anti-Pestprotocol

Pesten is een veel voorkomend probleem op basisscholen. In het begin van elk schooljaar wordt in alle groepen aandacht besteed aan het pesten, plagen en het voorkomen ervan. Als er desondanks gepest wordt, besteden we hier aandacht aan in de groep en in het team. Geef als

ouder of als leerling aan de leerkracht door als er sprake is van pesten! Pesten is geen spelletje en dus niet acceptabel! Een anti-pestprotocol maakt deel uit van het Schoolveiligheidsplan van SPOLT. (<https://clusterhin.nl/informatie/veiligheidsplan/>)



Gebruik telefoons en smartwatches

Steeds meer zien we kinderen met mobiele telefoons en smartwatches op school. De school is niet aansprakelijk voor beschadiging, verlies of diefstal.

Gebruik van deze slimme apparaten op school is niet toegestaan, tenzij de ouders in overleg met de leerkracht hebben aangegeven dat hun kind bereikbaar moet zijn als het zelfstandig van en naar school gaat. Moet het kind naar huis bellen, dan kan er altijd gebruikgemaakt worden van de telefoon van de school.

- Een mobiele telefoon of smartwatch van een leerling mag onder schooltijd niet gebruikt worden, tenzij dit een onderwijskundig doel dient en geautoriseerd is door de directie van school;
- Het niet gebruiken van een mobiele telefoon of smartwatch impliceert dus ook het verbod op opnemen van geluidsfragmenten, het nemen van foto's of het maken van video-opnames binnen school (ook voor ouders!), tenzij daarvoor toestemming is gegeven door de directie;
- Zijn er al met toestemming filmpjes of foto's gemaakt, dan is het publiceren van deze bestanden middels internet of e-mail ten strengste verboden, tenzij daar door alle personen, voorkomend op betreffende foto's of video's, toestemming voor is gegeven."

Hoofdluis en andere voorkomende ongemakken

Hoofdluis verspreidt zich vooral onder kinderen heel gemakkelijk en kan zich op iedere school makkelijk voordoen. Dit heeft niets te maken met goede of slechte persoonlijke verzorging. Een aantal vrijwillige ouders vormt het zogenaamd "kriebelteam". Kort na iedere vakantie zullen alle kinderen 's morgens gecontroleerd worden op de aanwezigheid van hoofdluis. Bij constatering van hoofdluis zullen we ouders passend informeren. De ouders die het "kriebelteam" vormen, hebben zwijgplicht en mogen daarom geen informatie doorgeven aan anderen. Mocht u thuis tussentijds constateren dat uw kind hoofdluis heeft, dan dient de school hier zo spoedig mogelijk van op de hoogte gesteld te worden. Dit geldt ook bij kinderziekten (zoals roodvonk, kinkhoest, krentenbaard e.d.) zodat er snel en doeltreffend maatregelen kunnen worden genomen om uitbreiding van besmetting te voorkomen.

Meldcode Huiselijke Geweld en Kindermishandeling

De Wet meldcode huiselijk geweld en kindermishandeling is per 1 juli 2013 in werking getreden. Informatie over de Meldcode huiselijk geweld te vinden op de website van onze school.

Vertrouwensinspecteur van de inspectie van het onderwijs

De inspectie van het onderwijs heeft een aantal vertrouwensinspecteurs aangewezen. Zij adviseren en ondersteunen bij klachten/signalen over seksuele intimidatie, geweld en vormen van discriminatie en extremisme. Leerlingen, leerkrachten en ouders en andere betrokkenen bij scholen die met deze klachten te maken hebben, kunnen een beroep doen op de vertrouwensinspecteur.

Het meldpunt is telefonisch te bereiken onder nummer 0900 – 1113111.

Klachtenregeling

Het is in ieders belang dat klachten, van welke aard dan ook, op een bevredigende manier worden opgelost. Uw ongenoegen kan betrekking hebben op leerkrachten, directie, ondersteunend personeel, leerlingen of ouders. Ook kan het zijn dat er klachten ontstaan over de kwaliteit van de dienstverlening, het onderwijs of de schoolorganisatie. Alvorens u ervoor kiest om de onderstaande procedure van de klachtenregeling te volgen, willen wij u adviseren om eerst het gesprek aan te gaan met degene die de klacht direct aangaat. In de praktijk van alledag blijkt dat meestal te leiden tot een bevredigende oplossing voor alle betrokkenen.

Wordt de klacht of het ongenoegen ook daar niet naar tevredenheid opgelost, dan kunt u onderstaande procedure volgen:

- Contact opnemen met het **bestuursbureau** om uw klacht te bespreken:
De heer G. Zeegers, College van bestuur SPOLT, telefoon 0475 550449.
- Uw klacht voorleggen aan de onafhankelijke, **externe vertrouwenspersoon** van SPOLT:
Mevrouw Sarah Coene, huisarts Horn: 0475 – 582650, benoemd per 01-10-2019.
De heer Henri Duisters, 06 51 14 12 53, benoemd per 01-08-2020.

SPOLT is aangesloten bij een onafhankelijke, landelijke klachtencommissie. Hiertoe kunt u zich wenden als u vindt dat uw klacht niet naar tevredenheid is opgelost.

Stichting GCBO (Geschillencommissies Bijzonder Onderwijs), Postbus 394, 3440 AJ Woerden
T. 070-386 16 97 (van 09.00 tot 16.30 uur) ,E. info@gcbo.nl

Meer informatie over de verdere procedure van de klachtencommissie vindt u op www.gcbo.nl onder Commissies. De klachtenregeling van SPOLT staat op de [website van SPOLT](#). Het ministerie van OCW heeft een [infographic](#) opgesteld.



Wet Bescherming Persoonsgegevens/Algemene Verordening Gegevensbescherming (AVG)

Respect voor privacy is voor SPOLT een belangrijk uitgangspunt. SPOLT zal uw persoonsgegevens uitsluitend verwerken in overeenstemming met ons privacy beleid en conform de geldende privacywetgeving. U vindt de benodigde informatie op: <https://spolt.nl/privacyverklaring/>. Indien u vragen heeft over de privacy van uw persoonsgegevens bij ons, zijn wij bereikbaar per email op privacy@spolt.nl of telefonisch op (0475) 55 04 49.



Vervoer; regels en afspraken

Voor het vervoer van kinderen naar activiteiten die buiten de school plaatsvinden, doen wij regelmatig een beroep op ouders. Hierbij hechten wij aan de voorwaarden die de politie en verzekering stellen met het oog op de veiligheid van de kinderen. Belangrijke voorwaarde is dat de bestuurder van de auto in het bezit is van een inzittendenverzekering. Zonder deze verzekering mogen kinderen van de school niet vervoerd worden.

Regels bij vervoer:

- In het bezit zijn van een inzittendenverzekering
- Kinderen kleiner dan 1.35m zitten in een goedgekeurd en passend kinderzitje of verhoging en maken gebruik van gordels; kinderen vanaf 1.35m. maken enkel gebruik van de gordels.
- Als er drie gordels achterin zitten mogen er drie kinderen achterin vervoerd worden. Indien er twee gordels achterin zijn dan mogen er twee kinderen achterin vervoerd worden.
- Op onze scholen mogen kinderen niet vervoerd worden als er geen gordels in de auto zitten.

Het vervoeren van een groepje kinderen is een grote verantwoordelijkheid en wij gaan ervan uit dat bovenstaande regels nauwlettend in acht genomen worden. De school kan niet aansprakelijk gesteld worden als bovenstaande niet in acht genomen is.

Verkeer rondom de scholen

Op iedere SPOLT-school is een verkeerscoördinator actief. Voor cluster HIN is dat Koen Strous.

Afspraken rond de school

Het is voor de veiligheid van de kinderen van groot belang dat u zich te allen tijde houdt aan de gestelde verkeersregels. Houd alle ingangen van het plein vrij, zodat de kinderen zelfstandig het schoolplein kunnen bereiken en verlaten. De kinderen die met de fiets komen, zetten hun fietsen in de fietsenstalling of op de aangewezen plek. De fietsenstalling bij de school is alleen bestemd voor kinderen die ver van school wonen. Wij verzoeken dichtbij wonende ouders om hun kind zo veel mogelijk te voet te laten komen. Op de speelplaats fietsen is niet toegestaan.

Verkeersonderwijs

Het verkeersonderwijs neemt op onze school een belangrijke plaats in. Naast de theoretische verkeersvorming in de groep wordt er ook aandacht besteed aan praktische verkeersopvoeding. In groep 7 of 8 leggen alle leerlingen een schriftelijk en een praktisch verkeersexamen af.



Schoolongevallenverzekering

SPOLT heeft een schoolongevallenverzekering afgesloten bij Verus in samenwerking met de Verzekering Raetsheren van Orden BV. Deze verzekering biedt dekking bij schade door ongevallen tijdens de schooluren, activiteiten in schoolverband, stagewerkzaamheden en het rechtstreeks van huis naar school gaan en omgekeerd.



11 Scholen en ouders als partners

We vinden het belangrijk om gezamenlijk verantwoordelijkheid te dragen voor de opvoeding en ontwikkeling van het kind. Uw kind moet zich "thuis" voelen bij ons op school. Wij stellen een open en respectvolle wijze van omgaan met elkaar zeer op prijs. Het is belangrijk dat de schoolsituatie en de thuissituatie zo goed mogelijk op elkaar aansluiten en dat u en de leerkracht van uw kind op één lijn zitten. Wij verwachten van onze leerkrachten en u dat wanneer hierover onduidelijkheden zijn u de dialoog met elkaar aan gaat. Wij zien u als "onze educatieve partner".

PARRO, als communicatiemiddel

Wij werken vanaf schooljaar 2024-2025 met het digitale ouderportaal PARRO. U krijgt via PARRO algemene informatie en berichten van de groepsleerkrachten. Natuurlijk vindt u op onze website ook de nodige informatie.

Ouderparticipatie

Hulp van ouders/verzorgers is een zaak die zowel ouders/verzorgers, kinderen en leerkrachten als prettig en als noodzakelijk ervaren. Tijdens het schooljaar kunt u uitnodigingen ontvangen via ISY met vragen voor ouderhulp.

Vrijwillige ouderbijdrage

SPOLT heeft in 2023 besloten de vrijwillige ouderbijdrage van ouders af te schaffen. (Buiten)schoolse activiteiten worden sinds 2024 door de school bekostigd. Bestuur en directeuren van SPOLT zijn van mening dat scholen, met de middelen die de overheid beschikbaar stelt om onderwijs te organiseren, alle voorkomende activiteiten voor alle kinderen dienen te bekostigen.

De gezamenlijkheid van leer- en leefgemeenschappen die wij realiseren, zorgt voor het zien en ondersteunen van elkaar, en voor het vieren van elkaars successen. Daarin mogen en willen we niemand uitsluiten. Hiermee onderstrepen we het motto 'Alleen samen, dus nooit alleen, maken wij onderwijs'. Hoewel de financiering van (buiten)schoolse activiteiten inmiddels via de reguliere schoolbegroting loopt, stellen we de betrokkenheid van ouders, binnen de ouderraad c.q. oudervereniging, en bij de organisatie en uitvoering van (buiten)schoolse activiteiten nu en in de toekomst zeer op prijs.

Informatiemomenten

Aan het begin van ieder schooljaar worden informatie- of inloopmomenten gehouden. Op deze momenten wordt verteld over algemene zaken rondom de school, maar ook over de dagelijkse gang van zaken in de groep van uw kind. Hier krijgt u tijdig bericht over.

Ouderavonden en gesprekken

Minimaal twee keer per jaar wordt u uitgenodigd voor een kind-oudergesprek. Er wordt dan over de ontwikkeling en de vorderingen van uw kind gesproken en kunt u het schoolwerk van uw kind bekijken.

Gescheiden ouders en informatievoorziening

De school is verplicht op grond van het burgerlijk wetboek om een ouder die niet het ouderlijk gezag heeft, desgevraagd van informatie te voorzien. Twee beperkingen: de informatie wordt niet verstrekt als de school de informatie niet op gelijke wijze aan de ouder met het ouderlijk gezag zou verschaffen en als het belang van het kind zich tegen het verschaffen van de informatie verzet.

Oudertevredenheid

Tweejaarlijks wordt er vanuit SPOLT een tevredenheidsonderzoek uitgevoerd voor ouders, leerlingen en personeel.

Ziekmelding - kortdurend afwezig

U wordt verzocht ziek- en afwezigheidsmeldingen dezelfde dag vóór aanvang van de school door te geven. Dit kunt u het gemakkelijkst doen via PARRO Ouderportaal of anders telefonisch. Als wij geen bericht van de ouders/verzorgers hebben ontvangen over afwezigheid van het kind, nemen wij in de ochtend contact met u op. Ongeoorloofd schoolverzuim wordt direct gemeld aan de leerplichtambtenaar van de gemeente.

Verlof aanvragen

Buiten de vastgestelde schoolvakanties kan slechts bij hoge uitzondering toestemming verleend worden voor vrije dagen. Zie voor meer informatie: [Informatie verlof aanvragen - Cluster HIN](#).

De volgende situaties zijn **géén redenen** voor verlof onder schooltijd: familiebezoek in het buitenland, vakantie wegens een goedkope periode of speciale aanbieding, gebrek aan andere boekingsmogelijkheden, uitnodiging van familie of vrienden om buiten schooltijd op vakantie te gaan, eerder vertrek of latere terugkeer in verband met verkeersdrukte en verlof voor een kind omdat andere kinderen van het gezin al vrij hebben.

De directeur van de school is bevoegd, maar niet verplicht om extra verlof te verlenen. Indien een verlofaanvraag niet aan bovenstaande regels voldoet en de ouders nemen toch verlof dan zal de directeur de leerplichtambtenaar in kennis moeten stellen van ongeoorloofd verlof.

U vindt het formulier voor aanvraag bijzonder verlof op de website van de school:

<https://clusterhin.nl/informatie/verlof-aanvraagformulier/>.

Regels voor schorsing en verwijdering

Leerlingen kunnen geschorst worden en na herhaalde schorsing van school verwijderd worden, indien de veiligheid van leerkrachten en andere leerlingen in gevaar dreigt te komen door wangedrag van leerlingen of de ouders/verzorgers ervan. Het bestuur wordt bij schorsing voor drie dagen of verwijdering van een leerling eerst op de hoogte gesteld. Bij verwijdering heeft de school, indien gewenst, de inspanningsverplichting behulpzaam te zijn bij het zoeken naar een andere school.



Wanneer de mogelijkheden van de school om onderwijs te verzorgen voor een bepaalde leerling uitgeput zijn of wanneer het gedrag van een leerling zodanig is en blijft dat wij als school niet meer samen met die leerling verder kunnen, hanteren we de volgende procedure:

- de directie gaat samen met de IB-er en de betreffende groepsleerkrachten na of er sprake is van een onhoudbare situatie;
- de directie informeert de ouders en gaat in overleg, legt afspraken schriftelijk vast en directie legt het voorgenomen besluit voor aan het CvB van SPOLT
- de directie krijgt 8 weken de tijd om aan te tonen dat alles is gedaan om de leerling elders geplaatst te krijgen
- het CvB neemt een beslissing tot verwijdering van de leerling



12 Voor- en naschoolse kinderopvang

Hoera kindercentra; wie zijn wij?

Op onze locatie in Ittervoort wordt door Hoera kindercentra dagopvang (0-4 jaar), peuterprogramma en VVE (Voor- en Vroegschoolse educatie) en buitenschoolse opvang (4-13 jaar) aangeboden.

Baby-dreumesgroepen

In het eerste levensjaar van een kind zijn 'hechting' en 'vertrouwen', naast eten, drinken en slapen, heel essentieel. Hier hebben we bij Hoera dan ook veel extra aandacht voor. Ook de dreumes heeft een stabiele, vertrouwde omgeving nodig, om de wereld in z'n eigen tempo steeds verder te kunnen ontdekken.

Om voor ieder kind een evenwichtige basis te kunnen creëren, werken we in de baby-dreumesgroepen van Hoera met speciaal opgeleide pedagogisch medewerkers. Medewerkers met extra gevoel en affiniteit voor de jongste kinderen, die naast hun reguliere opleiding ook een aparte training hebben gevolgd. In deze training is de kennis over de ontwikkeling en behoeften van baby's en dreumesen verder uitgebreid, en is de sensibiliteit voor de signalen van de jongste kinderen vergroot.

Baby's en dreumesen worden door onze professionals met veel liefde en zorg begeleid. We gaan daarbij uit van de gedachte dat jonge kinderen zowel kwetsbaar als bijzonder krachtig zijn. Het bewustzijn van de kwetsbaarheid van baby's binnen de kinderopvang heeft daarbij onze speciale aandacht. Wij proberen een dag bij Hoera steeds optimaal in te richten, kindvolgend en in overleg met ouders.

Peutergroepen

Bij Hoera bieden we peuters de mogelijkheid om spelenderwijs de wereld te ontdekken, samen plezier te beleven en dingen te ervaren. Dit alles in een veilige en huiselijke omgeving. We werken in de peutergroepen met het programma 'Uk & Puk'; met leuke, afwisselende thema's, afgestemd op de leeftijd en belevingswereld van de peuters. Peuters leren zo hun eigen "ik" kennen en vergroten hun zelfstandigheid en hun woordenschat. Ze leren spelletjes en liedjes, ze doen bewegingsactiviteiten en leren werken met verschillende materialen. Ze leren speelgoed delen, conflictjes oplossen en vriendschappen sluiten. Spelen, leren en opgroeien gaan zo hand in hand. Meedoen aan het peuterprogramma zorgt voor de brede persoonlijke ontwikkeling van kinderen en biedt ze een stevige basis, ook als voorbereiding op de basisschool. Bij Hoera werken we bovendien intensief samen met de basisschool om te zorgen voor een laagdrempelige overstap en een kansrijke start voor alle kinderen.

Buitenschoolse opvang

Voor kinderen van 4 tot 13 jaar is er buitenschoolse opvang (BSO) bij Hoera. Binnen de BSO van Hoera werken we vanuit de uitgangspunten van Nieuwe Autoriteit. Deze handelingsvisie staat voor een actieve opvoedingsstijl, waarin pedagogisch medewerkers uitgaan van hun eigen kracht. Er wordt een juiste balans gezocht tussen enerzijds aansluiten bij het kind en anderzijds begrenzen van onacceptabel gedrag. Pedagogisch medewerkers doen dit niet alleen, maar vanuit "wij". Er wordt hierbij bewust ingezet op samenwerking, zowel binnen het team als met de mensen om het team en het kind heen.

We hebben veel aandacht voor de brede persoonlijke ontwikkeling van elk kind, zodat het de kans krijgt zichzelf en z'n mogelijkheden goed te leren kennen. Bij Hoera willen we graag dat alle kinderen in de BSO kunnen ontdekken wie ze zijn en waar ze blij van worden. Wat vind je leuk om te doen? Waar ben je goed in? Wat wil je gaan ontdekken? Hoe kun je fijn met anderen omgaan,

een ruzietje oplossen en samen plezier hebben? In de BSO leren en ontdekken kinderen samen. Onze pedagogisch medewerkers begeleiden en ondersteunen, met aandacht voor alle kinderen. Er wordt in de BSO een rijk activiteiten aanbod opgezet, om zo de diverse talenten van kinderen aan te spreken. De activiteiten worden verdeeld over zes domeinen: techniek en wetenschap, cultuur en expressie, creatief, voeding, natuur en sport en spel. In ieder thema komen alle domeinen terug. Ook tijdens schoolvakanties en schoolvrije dagen bieden we een uitdagend activiteitenprogramma aan. Onze locaties zijn te vinden in een basisschool, sportcomplex of andere lokale voorzieningen.

Meer weten?

Wilt u meer weten over hoe wij werken en over ons aanbod? Maak gerust een afspraak voor een kennismaking op de locatie of bezoek ook eens onze website www.hoerakindercentra.nl. Wilt u actuele informatie over kosten of plaatsingsmogelijkheden? Belt u dan met ons Servicepunt T: 077-358 97 97 (tijdens kantooruren).



13 Overige praktische zaken

Schooldag start

's Morgens beginnen de lessen officieel om 8.30 uur. Per locatie worden de dagbegin afspraken met de groepen en ouders gecommuniceerd.

Bewegingsonderwijs

Voor alle kinderen zijn gymshoenen en gymkleding verplicht. De gymshoenen mogen alleen binnen gedragen worden. U krijgt bij aanvang schooljaar de informatie over de dagen waarop de groep van uw kind gymlessen heeft.

Verjaardagen

Als uw kind jarig is, wordt dat in de klas gevierd. Op onze school wordt niet getrakteerd. Ook de verjaardag van de juf of de meester wordt gevierd. Een cadeau mag op die dag alleen bestaan uit een zelfgemaakt werkje of een zelfgemaakt bosje bloemen. Het is niet de bedoeling dat u hiervoor kosten gaat maken. Het is niet handig op school uitnodigingen voor kinderfeestjes uit te delen; voor de kinderen die niet uitgenodigd worden is het vaak een teleurstelling. Daarom vragen we u deze uitnodigingen buiten school en buiten schooltijd uit te delen.

Schrijfmateriaal

Op school is voldoende schrijfmateriaal aanwezig. Er hoeft van thuis niets meegenomen te worden.

De school vindt het belangrijk dat de kinderen goed leren schrijven. In groep 4 krijgen de kinderen van onze school een rollerpen. Deze pen is speciaal ontwikkeld om een goede schrijfhand te bevorderen.

Eten en drinken

Op school willen wij kinderen gezonde eetgewoonten aanleren. Voor het overblijven zijn hier onze [Pauze & lunchafspraken](#) terug te vinden. We drinken water wanneer we dorst hebben.

Op school wordt niet gesnoept en er worden ook geen snoep/koeken meegebracht.

Dit beleid zien wij als een waardevolle investering in de gezondheid van de leerlingen nu én later als ze groot zijn. Meer informatie over de lunchpauze is te vinden op de website.

Huiswerk

In de lagere groepen worden reeds opdrachten of werkjes meegegeven op vrijwillige basis. Ter voorbereiding op het voortgezet onderwijs krijgen de kinderen van groep 5 t/m 8 vaker huiswerk mee.

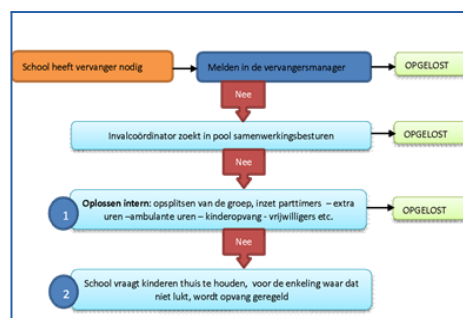
Vervangingsproblematiek

Het tekort aan leraren voor vervanging loopt op. U merkt er nog niet zoveel van, omdat we het zelf zo maximaal mogelijk proberen op te lossen. Bijna iedere school krijgt weleens te maken met het niet kunnen vinden van vervangers. Bij vervanging handelen we volgens het stappenplan op de volgende pagina.

Afspraak:

Als al deze stappen doorlopen zijn en het niet mogelijk is om de kinderen op school te houden, dan wordt u door de school verzocht de kinderen thuis te houden. Dit is een noodgreep, omdat het gewoon niet meer anders kan. We doen dit dan als volgt:

- De leerlingen van de groep van de afwezige leerkracht worden de eerste dag binnen school opgevangen.
- Indien in de loop van de dag blijkt dat er nog geen oplossing is voor vervanging, dan bepaalt de schoolleiding welke groep thuis moet blijven. Dit kan dagelijks een andere groep betreffen. U wordt hierover via ISY in kennis gesteld. De directie zal blijven proberen vervanging te krijgen.
- Voor ouders/verzorgers die beslist geen opvang kunnen regelen, biedt de kinderopvang de mogelijkheid tot betaalde opvang.
- Mocht blijken dat de vervanging alsnog geregeld kan worden, dan worden de betreffende ouders/verzorgers hiervan telefonisch op de hoogte gesteld en komen die leerlingen de daarop volgende dag ook weer naar school.



Verzorging van school eigendommen.

Leerboeken, leesboeken, leermaterialen, devices kosten veel geld. De verzorging van eigendommen van de school en helaas ook van de eigen spullen laat helaas weleens te wensen over.

We willen u verzoeken om uw kinderen te controleren op het mee naar huis brengen van schooleigendommen. Bij beschadiging of vermissing van schoolspullen zijn wij genoodzaakt contact op te nemen met de ouders, waarbij mogelijk kosten verhaald kunnen worden.

14 Medezeggenschap in onze school

Medezeggenschap vinden wij belangrijk bij Cluster HIN; samen betekent meer dan alleen !

Leerlingen-denktank

Inspraak vanuit leerlingen is belangrijk. Cluster HIN stemt over belangrijke ontwikkelingen met leerlingen af. Dit doen we door met regelmaat in gesprek te gaan met leerlingen over het onderwijs, de organisatie en hun welbevinden daarbij. Hierbij willen we alle leerjaargroepen voldoende tot hun recht daarbij laten komen.

De Medezeggenschapsraad (MR)

De betrokkenheid van ouders bij de school is erg belangrijk.

Op basis van de Wet Medezeggenschap in het Onderwijs is er op Cluster HIN een medezeggenschapsraad (MR) ingesteld. De MR bestaat uit personeelsleden (PMR) van de school en ouders (OMR). De MR heeft als taak de ouders en de leerkrachten te vertegenwoordigen en zijn betrokken bij de organisatorische en beleidsmatige keuzes die de school maakt. De MR heeft hier advies- dan wel instemmingsrecht op verschillende thema's. De vergaderingen zijn openbaar. Voor meer informatie kunt u contact opnemen met de Cluster HIN MR- leden.



MR Cluster HIN School	Leden Personeel	Leden Ouders
	Janneke vd Heuvel (vz)	Sabine Zegveld (secr)
	Maud Knapen	Mieke Dignum
	Yvonne Heijmans	Kim Hermans-Veen

De Gemeenschappelijke Medezeggenschapsraad (GMR)

SPOLT heeft een gemeenschappelijke medezeggenschapsraad (GMR) ingesteld voor alle SPOLT scholen onder haar beheer. De GMR behandelt uitsluitend aangelegenheden die van gemeenschappelijk belang zijn voor de aangesloten scholen. Over belangrijke bovenschoolse besluiten van het bestuur heeft de GMR een advies- of instemmingsrecht. Dit is vastgelegd in het GMR-reglement. De GMR bevordert naar vermogen openheid, openbaarheid en onderling overleg in de scholen. Voor meer informatie, raadpleeg de website van SPOLT (www.spolt.nl).

Ouderparticipatie werkgroepen

Er worden extra activiteiten georganiseerd in samenwerking met enthousiaste ouders verenigd in diverse werkgroepen. Aan het begin van ieder schooljaar worden werkgroepen gevormd, waarin ouders plaatsnemen en contactpersonen uit het schoolteam. Bij de uitvoering van de activiteiten wordt vaker extra hulp van ouders gevraagd. Zonder deze extra hulp kunnen veel activiteiten niet uitgevoerd worden. De bekostiging van deze activiteiten is vanuit school en we vragen geen vrijwillige ouderbijdrage meer. Het betekent ook dat alle kinderen te allen tijden deel kunnen nemen aan de activiteiten. Daarnaast ontvangen we extra inkomsten hiervoor uit acties en sponsoring zoals het inzamelen van frituurvet en bestellen via Sponsorkliks.

15 Samenwerking, partners en omgeving

Als Cluster HIN richten we ons sterk op verbinden. Verbinden met partners, organisaties, verenigingen en anderen die een waardevolle bijdrage kunnen leveren aan het onderwijs en de ontwikkeling van onze leerlingen. Onderstaand vindt u informatie over enkele samenwerkingspartners en zaken die daar mee te maken hebben. U bent eerder in deze schoolgids al diverse partners tegengekomen die we hier niet opnieuw benoemen.



Sponsoring

Scholen kunnen te maken krijgen met bedrijven die bereid zijn de school te sponsoren. Sponsoring kan echter risico's met zich meebrengen. Dat is dan ook de reden dat SPOLT een aantal gedragsregels geformuleerd heeft, die we als richtlijn gebruiken bij het sponsorbeleid: waar moeten we als school op letten, waar zijn sponsors aan gebonden, welke valkuilen zijn er en hoe hebben we de inspraak van de ouders geregeld? Voor het opstellen van beleid inzake sponsoring is gebruik gemaakt van het convenant dat het ministerie van OCW heeft gesloten met 18 organisaties. Hierin liggen afspraken vast voor sponsoring in het primair en voortgezet onderwijs. Eventuele sponsoring wordt per geval bekeken en vastgelegd in een sponsorovereenkomst.

Financiële ondersteuning

Voor kinderen die uit gezinnen komen die niet altijd de juiste financiële middelen hebben om op sportief, cultureel, sociaal en onderwijskundig gebied volledig aan de maatschappij te kunnen deelnemen, is er Stichting Leergeld Leudal en Maasgouw. Voor meer informatie hierover verwijzen wij u naar de website van stichting Leergeld Leudal en Maasgouw.

www.leergeldleudalmaasgouw.nl

Informatiepunt ouders en onderwijs

Voor een onafhankelijk advies, evenals opmerkingen/problemen met betrekking tot het onderwijs, kunt u terecht bij de onderwijstelefoon. Deze is (gratis) op schooldagen van 10.00 uur-15.00 uur: 0800-5010 of 0800-8051. U kunt ook kijken op de website:

<https://www.oudersonderwijs.nl/>

Bibliocenter

Op Cluster HIN locatie Ittervoort hebben we een in pandige bibliotheek van Bibliocenter. Deze bibliotheek is er voor kinderen en volwassenen. Voor kinderen van alle leeftijden zijn er veel mooie prentenboeken, eerste leesboekjes, leesboeken, informatieve boeken, stripboeken en tijdschriften. Ook voor de volwassenen is er een aantrekkelijk boeken -en tijdschriften assortiment. Boeken die niet in de bibliotheekvestiging in Ittervoort aanwezig zijn, kun je gratis via de website www.bibliocenter.nl reserveren en naar de bieb in Ittervoort laten komen. Zo heb je de beschikking over de gehele collectie van Bibliocenter, en het gemak van het boek ophalen in je eigen bieb. Weet je dat een bibliotheekabonnement tot 18 jaar gratis is?



De bibliotheek is op alle schooldagen open: maandag, dinsdag, donderdag en vrijdag van 8.30 tot 17.00 uur. En op woensdag van 8.30 tot 16.00 uur. Op bepaalde momenten zijn er vrijwilligers aanwezig om u te helpen.

In de schoolvakanties is de bibliotheek gesloten. Maar het is dan wel mogelijk om andere vestigingen van Bibliocenter te bezoeken. Voor meer informatie over de aanwezigheid van vrijwilligers en openingstijden zie www.bibliocenter.nl. Ook voor ouders is het interessant om een abonnement af te sluiten. Dat geeft je toegang tot meer dan 235.000 boeken, films, luisterboeken, e-books en speelleermaterialen. Ook krijg je korting bij spraakmakende schrijversbezoeken, cursussen, workshops en andere activiteiten. Tot ziens in een van onze vestigingen!

16 Ons schoolteam

Onderstaand stellen we graag ons schoolteam aan u voor. We kennen onderwijzend personeel (groepsoverleiders) en onderwijsondersteunend personeel (management, secretariaat, conciërges, IB-ers).

Management Cluster HIN	
Ruud Steeghs	directeur rsteeghs@spolt.nl
Ingrid van Eerd	Managementondersteuner en Intern Begeleider ivaneerd@spolt.nl
Mark de Wit	managementondersteuner en leerkracht m.dewit@spolt.nl
Mark Vestjens	Managementondersteuner en leerkracht m.vestjens@spolt.nl

Onderwijzend personeel			
Collega	Groep	Locatie	Contact
Jeanine Stassen	1 - 2 A	Ittervoort	j.stassen@spolt.nl
Britt Dirkx	1 - 2 B	Ittervoort	b.dirkx@spolt.nl
Janneke van den Heuvel-Camp	1 - 2 H	Hunsel	j.vandenheuvel@spolt.nl
Marjanne Sillekens	1 - 2 H	Hunsel	m.sillekens@spolt.nl
Enna Hermans	3	Ittervoort	e.hermans@spolt.nl
Sally Lombardi	3	Ittervoort	s.lombardi@spolt.nl
Yvonne Heijmans	3 - 4 H	Hunsel	y.heijmans@spolt.nl
Loes Heijmans	3 - 4 H	Hunsel	l.heijmans@spolt.nl
Mark Vestjens	4 - 5	Ittervoort	m.vestjens@spolt.nl
Vera van Bilsen	4 - 5 / 5 - 6 H	Hunsel / Ittervoort	v.vanbilsen@spolt.nl
Nicolle Breukers	5 - 6 H	Hunsel	n.breukers@spolt.nl
Mark de Wit	6 - 7	Ittervoort	m.dewit@spolt.nl
Maud Knapen	6 - 7 / 8	Ittervoort	m.knapen@spolt.nl
Luc Berden	8	Ittervoort	l.berden@spolt.nl
Koen Strous	7 - 8 H	Hunsel	k.strous@spolt.nl
Simone Verdonschot	flex leerkracht	Ittervoort / Hunsel	s.verdonschot@spolt.nl

Onderwijsondersteunend personeel Cluster HIN	
Rian Gielen	administratief medewerkster, admin@clusterhin.nl
Ton Gielen	Conciërge, t.gielen@spolt.nl
Ger Schouren	Assistent conciërge
Marij Custers-Brunenberg	Interieurverzorgster

Locatie: Ittervoort

GROEP 1/2A 18	GROEP 1/2B 18	GROEP 3 18	GROEP 4/5 28	GROEP 6-7 21	GROEP 8 20
 JUF JEANINE STASSEN NA-19-19LU	 JUF BRITT DIRKX NA-19-19LU	 JUF SALLY LOMBARDI 00-19LU	 MEESTER MARK VESTJENS NA-00-00-19LU	 MEESTER MARK DE WIT NA-00-00-19LU	 MEESTER LUC BERDEN NA-00-00-19LU
 JUF ENNA HERMANS NA-00-00-19LU	 JUF VERA VAN BILSEN 00-19LU	 JUF MAUD KNAPEN 19LU	 JUF MAUD KNAPEN 00-19LU	 JUF MAUD KNAPEN 00-19LU	 JUF MAUD KNAPEN 00-19LU

Locatie: Hunsel

GROEP 1/2 6	GROEP 3/4 16	GROEP 5/6 21	GROEP 7/8 17
 JUF JANNEKE VAN DEN HEUVEL NA-00-00-19LU	 JUF YVONNE HELMANS 00-19LU	 JUF VERA VAN BILSEN 00-19LU	 MEESTER KOEN STROUS NA-19-19LU
 JUF MARJANNE SILLEKENS 00-19LU	 JUF LOES HELMANS NA-00-00-19LU	 JUF NICOLLE BREUKERS NA-00-19LU	

Flex-leerkracht: JUF SIMONE VERDONSCHOT 2 HANDE

Administratief medewerkster: RIAN GIELLEN

Conciërge: TON GIELLEN

Assistent conciërge: GER SCHOUREN

Interim begeleider: WIMMO VAN BEEK

Interieurverzorgster: MARIJ CUSTERS

Directeur: RUUD STEEGHS

Kwaliteitsondersteuner: HEIKE MICHELIS - BETEREM

17 Schooltijden & vakanties

De leerlingen moeten in acht schooljaren voldoen aan een verplicht aantal onderwijsuren: in totaal 7520 uur. Deze uren zijn als volgt verdeeld: Groep 1 t/m 4 moet samen 3520 lesuren krijgen en groep 5 t/m 8 moet samen 4000 lesuren krijgen. Bij Cluster HIN werken we vanaf dit schooljaar vanuit een continu-rooster, het Vijf-gelijke-dagen model. We hanteren we de volgende schooltijden waarmee de Cluster HIN locaties voldoen aan de normering onderwijstijd :

Groepen	maandag	dinsdag	woensdag	donderdag	vrijdag
groepen 1 - 2	08.30 - 14.15	08.30 - 14.15	08.30 - 14.15	08.30 - 14.15	08.30 - 12.00
groepen 3 t/m 8	08.30 - 14.15	08.30 - 14.15	08.30 - 14.15	08.30 - 14.15	08.30 - 14.15

(ochtendpauze = 15 min; middagpauze inclusief lunch van 12.00-12.40 uur)

Vakanties en vrije dagen schooljaar 2024-2025:

Item	Datum	Opmerking
Start schooljaar	Maandag 19 augustus	
Herfstvakantie	Maandag 21 oktober t/m vrijdag 25 oktober	1 week
Studiemiddag	Dinsdag 12 november	Rooster tot 12.00 uur
Studiedag	Vrijdag 6 december	1 dag
Kerstvieringen	Vrijdag 20 december	Rooster tot 12.00 uur
Kerstvakantie	Maandag 23 december t/m vrijdag 03 januari 2025	2 weken
Studiemiddag	Woensdag 5 februari	Rooster tot 12.00 uur
Voorjaarsvakantie	Maandag 3 maart t/m vrijdag 7 maart	1 week
Studiedag	Woensdag 26 maart	1 dag
Mei vakantie	Maandag 21 april t/m vrijdag 9 mei	2 weken
2° Paasdag	Maandag 21 april	
Bevrijdingsdag	Maandag 5 mei	1 dag
Studiemiddag	Woensdag 28 mei	Rooster tot 12.00 uur
Hemelvaart	donderdag 29 + vrijdag 30 mei	2 dagen
2° Pinksterdag	Maandag 9 juni	1 dag
Studiedag HIN	Dinsdag 10 juni	1 dag
Wisselmiddag	Maandag 30 juni	gr 8 rooster tot 12 uur
Laatste schooldag	Vrijdag 04 juli	Rooster tot 12.00 uur
Zomervakantie	Maandag 07 juli t/m vrijdag 15 augustus	6 weken

