



Oog voor elkaar!

bestuursverslag SNOW 2025

Inclusief verslag intern toezicht

INHOUDSOPGAVE

Inhoudsopgave	2
Voorwoord	3
De schoolorganisatie	5
Profiel	6
Organisatie	8
Verantwoording van het beleid	12
Onderwijs & Kwaliteit	13
Personeel & Professionalisering	21
Huisvesting & Facilitaire zaken	25
Financieel beleid	26
Continuïteitsparagraaf	29
Verantwoording van de financiën	32
Ontwikkelingen in meerjarig perspectief	33
Staat van baten en lasten en balans	34
Toelichting op de ontwikkelingen in de begroting 2026 en MJB	37
Balans in meerjarig perspectief	39
Financiële positie	41
Verslag intern toezicht	43

Voorwoord

Voor u ligt het bestuursverslag 2025 van Stichting Neutraal Onderwijs Wilhelmina (SNOW). Samen met de jaarrekening vormt dit document het jaarverslag van Kindcentrum Wilhelmina. Het jaar 2025 was voor ons een betekenisvol jaar, waarin we de vruchten mochten plukken van de strategische keuzes die we de afgelopen jaren hebben gemaakt.

Als we terugkijken op 2025, ben ik bijzonder trots op de enorme veerkracht en professionaliteit van ons team. We stonden voor de grote uitdaging om de extra ondersteuning, die voorheen mede door de in juli 2025 aflopende NPO-gelden werd gefinancierd, structureel in onze eigen organisatie te borgen. Dat is gelukt! Doordat diverse collega's zich de afgelopen periode succesvol hebben laten scholen tot onder meer RT'er, trainer Veerkracht, Rots & Water en expert hoogbegaafdheid, hebben we de benodigde expertise nu zelf in huis en hoeven we geen beroep meer te doen op externen. Hierdoor behouden we de regie en kunnen onze leerkrachten de extra ondersteuning nog beter direct in de groep aanbieden. Dit sluit naadloos aan bij onze overtuiging: competente collega's voor de klas geven competente talenten in de klas.

Daarnaast is dit een moment om stil te staan bij een aantal belangrijke thema's en mijlpalen van het afgelopen jaar:

- **Onderwijs en Leesmotivatie:** In het schooljaar 2024-2025 hebben we succesvol onze nieuwe leesmethode ingevoerd, waarmee we samen met interventies vanuit de bibliotheek een flinke impuls hebben gegeven aan het leesplezier van onze leerlingen.
- **Governance:** Per 1 januari 2025 hebben we onze nieuwe voorzitter van de Raad van Toezicht, de heer Peter Tijssen, mogen verwelkomen. We hebben de prettige en constructieve samenwerking met de RvT succesvol voortgezet.

Leeswijzer

In dit bestuursverslag leest u gedetailleerd over onze inspanningen en behaalde resultaten in 2025.

Hoofdstuk 1 geeft u algemene informatie over de identiteit, missie, visie en organisatie van KC Wilhelmina.

Hoofdstuk 2 bevat de verantwoording van het gevoerde beleid en de resultaten op de gebieden Onderwijs & Kwaliteit, Personeel & Professionalisering, Huisvesting & Facilitaire zaken en ons Financieel beleid.

Hoofdstuk 3 biedt ten slotte een uitgebreide toelichting op onze financiële situatie, de continuïteitsparagraaf en de meerjarenbegroting.

Daarnaast vindt u in dit verslag de verantwoording van het intern toezicht door de Raad van Toezicht.

De belangrijkste functie van dit bestuursverslag is verantwoorden: we zien dit verslag als een vast en waardevol onderdeel van onze verantwoordingscyclus naar de school, onze directe omgeving, de medezeggenschapsraad en de Raad van Toezicht. Leren is immers een belangrijk thema binnen onze organisatie, en ook wij leren nog iedere dag.

Ik wil alle teamleden, leerlingen, ouders, samenwerkingspartners en de Raad van Toezicht hartelijk danken voor hun tomeloze inzet, vertrouwen en betrokkenheid in het afgelopen jaar. Samen hebben we ervoor gezorgd dat KC Wilhelmina een lerende, veilige en fijne plek is gebleven.

Heeft u na het lezen vragen of mist u informatie? We horen het graag en gaan met plezier met u in gesprek.

Misha Berlijn
Directeur-bestuurder

De schoolorganisatie

KC Wilhelmina

KC Wilhelmina telt circa 470 leerlingen in 17 groepen en valt als “éénpitter” onder Stichting Neutraal Onderwijs Wilhelmina (SNOW). De school staat in de buurt De Zwanenbeemd en beschikt over een modern schoolgebouw met gymzaal op eigen terrein. De ruime natuurlijke speel- en buitenomgeving is uniek met bijzondere speel- en leerelementen, een bostuin, een kinderboerderij en een biologische groentetuin. De school wordt gevormd door een hecht, kundig, creatief, gedreven en kritisch onderwijs- en onderwijsondersteunend team van circa 40 medewerkers. De directeur-bestuurder vormt met de drie bouwcoördinatoren het MT van de school.

De algemene grondslag van de school

KC Wilhelmina is een school gebaseerd op bijzondere en neutrale grondslag; Bijzonder vanwege het feit dat de school vanuit een lange historie wordt bestuurd door een eigenstandig bestuur. Neutraal omdat de school open staat en toegankelijk is voor iedereen, waarbij de school uitgaat van respect voor ieders culturele en/of levensbeschouwelijke achtergrond.

Bestuursfilosofie

Het belangrijkste deel van de bestuurlijke bevoegdheden (waaronder de werkgeversrol en verantwoordingsplicht) ligt bij de directeur-bestuurder.

De Raad van Toezicht is belast met de werkgeversrol van de directeur-bestuurder en ziet toe op de deugdelijkheid en transparantie van de besluitvorming en de wijze waarop de besluiten worden uitgevoerd en bewaakt tevens de continuïteit van de organisatie. De Raad van Toezicht opereert terughoudend en beperkt zich tot het formuleren van een strategisch kader (al dan niet op voorstel van de directeur-bestuurder), het uitspreken van haar verwachtingen, en het geven van formele opdrachten aan de directeur-bestuurder waarbij de Raad van Toezicht zich vooral beperkt tot het ‘wat’. De directeur-bestuurder heeft een verantwoordingsrol naar de Raad van Toezicht en de monitoringsrol is belegd bij de Raad van Toezicht.

PROFIEL

Missie, visie en kernwaarden

Ieder kind is uniek, heeft zijn eigen talenten en verdient gelijke kansen om zich te ontwikkelen. Met de benodigde kennis en vaardigheden leren we onze kinderen over zichzelf in relatie tot de wereld om hen heen. We bieden onderwijs waardoor iedere leerling goed toegerust en met vertrouwen de weg in de samenleving kan vervolgen.

Visie

Het krijgen van goed onderwijs is bevorderend voor het welbevinden en leerlingen die lekker in hun vel zitten, zijn beter in staat om te leren. Op KC Wilhelmina zijn we ervan overtuigd dat goed onderwijs begint bij goede leerkrachten die zich zowel op didactisch als op pedagogisch gebied blijven ontwikkelen. Naast het aanleren van basisvaardigheden (taal, rekenen & burgerschap) hebben we ook veel aandacht voor muziek-, bewegingsonderwijs, creatieve ontwikkeling en cultuur. Dit draagt bij aan de sociaal-emotionele ontwikkeling van onze kinderen.

In een veilige en natuurlijke leeromgeving met veel uitdagende gezamenlijke (leer)-activiteiten stimuleren we elk kind om boven zichzelf uit te stijgen en grenzen te verleggen, zonder hierbij de ander uit het oog te verliezen. We zien leren daarom niet alleen als een individueel proces, maar leren doe je ook met en van elkaar.

Respectvol

We staan open voor ieders eigenheid en iedereen is gelijkwaardig. Wij gaan respectvol om met elkaars opvattingen en levensbeschouwelijke overtuigingen. Deze diversiteit wordt aangegrepen om van elkaar te leren en het onderlinge begrip te bevorderen. We werken vanuit vertrouwen, waarbij ieder optimaal tot zijn recht komt en handelt in het belang van de leerlingen, de school en de organisatie als geheel.

We brengen dit in de praktijk door ruimte te geven voor opvattingen van anderen, te handelen vanuit gelijkwaardigheid, bij te dragen aan openheid en eerlijkheid, problemen op te lossen door deze te benoemen en te bespreken en vertrouwen te hebben in de leerlingen, ouders, school en samenwerkingspartners.

Verbindend

We staan met beide benen in de samenleving. We gaan relaties aan met kinderen, ouders, collega's en partners en zien de waarde die we aan elkaar kunnen toevoegen. We werken samen om leerlingen goed te kunnen voorbereiden op de samenleving. We stimuleren de wisselwerking tussen leren op school en leren buiten de school.

We zijn betrokken bij onze wijk en de stad. Ook zien en benutten we kansen voor samenwerking. Daarnaast tonen we oprechte interesse in de ander en zien we elkaars mogelijkheden.

In ontwikkeling

We geven goed onderwijs en benutten de talenten van de leerlingen. Bij het formuleren van onze ambities tonen we lef en passie, we hebben oog voor vernieuwing en verbetering. We halen het beste uit onszelf en de ander door het werken aan de eigen professionaliteit, en we nemen initiatief om verbeteringen aan

te brengen, innovaties op gang te brengen en het beste uit onszelf en de ander te halen.

Kernactiviteiten

Goede onderwijskwaliteit staat bij ons hoog in het vaandel. Onze visie en identiteit zijn richtinggevend voor beoogde kwaliteitsverbeteringen:

- Processen worden zoveel mogelijk gestandaardiseerd en geborgd in de organisatie.
- Ontwikkelingen worden systematisch en cyclisch geëvalueerd en waar nodig bijgesteld.
- We houden rekening met actuele onderwijsontwikkelingen en beoordelen of deze passen bij onze opvattingen over wat goed onderwijs behelst. Daarbij houden we focus en maken we keuzes.
- We streven naar een professionele cultuur, waarin we met elkaar en van elkaar leren en elkaar aanspreken.

Strategisch koersplan

Om de visie te realiseren heeft KC Wilhelmina voor elke kernwaarde ambities geformuleerd. We zijn ervan overtuigd dat goed onderwijs realiseren, begint bij het vakmanschap van de leraar in de eigen klas. Deze overtuiging loopt als een rode draad door de komende planperiode heen. Onze ambities voor de komende periode zijn te herleiden tot 4 centrale thema's. *Oog voor elkaar, Goed onderwijs, Taal centraal en Leren van en met elkaar.*

De ambities zijn mede gevormd op basis van de trends die van invloed zullen of kunnen zijn op ons onderwijs de komende jaren. We zullen met elkaar het gesprek blijven voeren over de actuele thema's in de samenleving en de school.



Het schoolplan 2023-2027 meerjarig strategisch beleid vindt u op onze website: www.kcwilhelmina.nl

Toegankelijkheid & toelating

De school werkt met een door alle geledingen goedgekeurd aanname- en wegingsbeleid. Dit beleid is gebaseerd op het handhaven van de huidige grootte van 17 groepen, een maximum aantal instromers van onderaf en een maximaal aantal leerlingen per groep.

ORGANISATIE

Contactgegevens

Naam: KC Wilhelmina

Bestuursnummer: 38169

Adres: Bachlaan 9, 5707RM Helmond

Telefoonnummer: 0492-590175

E-Mail: info@wilhelminaschool.nl

Website: www.kcwilhelmina.nl



Meer gegevens vindt u hier: <https://scholenopdekaart.nl/basisscholen/helmond/5167/wilhelmina-basisschool/>

De medezeggenschap

De medezeggenschapsraad (MR) bestaat uit een personeel gedeelte (PMR) en een ouder gedeelte (OMR) met een evenredige vertegenwoordiging van 4 leden PMR en 4 leden OMR. Uiteraard houden zij zich aan de WMR (wet medezeggenschap) en vanwege het feit, dat SNOW een éénpitter is, zijn de lijntjes tussen bestuur, directie en MR kort. Hierdoor kan er niet alleen snel gehandeld worden, maar worden besluiten en ontwikkelingen gemeenschappelijk genomen en gedeeld.



Het jaarverslag van de (o)mr vindt u op onze website www.kcwilhelmina.nl

Horizontale dialoog en verbonden partijen

Organisatie of groep	Beknopte omschrijving van de (horizontale) dialoog of samenwerking en de ontwikkelingen hierin.
Leerlingenraad	Klassenvertegenwoordigers uit groepen 5 t/m 8. Zij worden gevraagd mee te denken over bepaalde onderwerpen.
Ouders	Elke leerkracht zet zich in om een goede band op te bouwen en met hen in gesprek te blijven over de ontwikkeling van hun kind(eren). Ouders kunnen, behalve bij de leerkracht, ook terecht bij de intern begeleiders of leden van het MT voor vraagstukken. Daarnaast kennen we een actieve oudervereniging en een medezeggenschapsraad voor het volgen, meedenken en toetsen van beleid op school.
Medewerkers	Binnen het team is er nauw contact met elkaar; duo-overleg, maatjesoverleg (parallelcollega's), bouwoverleg en teamoverleg.
Korein	Korein is onze samenwerkingspartner voor peutersaanbod en buitenschoolse opvang op school (in pandig). Er is sprake van een nauwe samenwerking.
Kinderopvangorganisaties	Er zijn contacten met diverse kinderopvangorganisaties in de buurt. Er zijn afspraken over 'warme' overdracht en er is afstemming over het halen en brengen van kinderen.
OHS	Overleg Helmondse Schoolbesturen. Overlegorgaan voor Helmondse besturen uit het VO & PO
Gemeente Helmond/ HEA	In Helmond is de zg. Helmondse Educatieve Agenda (HEA) in 2020 vastgesteld voor 10 jaar. Hierin participeert de wethouder onderwijs, beleidsmedewerkers van de gemeente, alle schoolbesturen binnen Helmond en de besturen van de kinderopvangorganisaties.
Gemeente Helmond/ onderhoud huisvesting	De school heeft een contract afgesloten met een afdeling van de gemeente voor het opstellen van een MJOP en het begeleiden van grote onderhoudswerkzaamheden aan het schoolgebouw.
Jeugdzorg	Er vindt structureel overleg met Sociale Teams Helmond en onze IB'ers.
Samenwerkingsverband	We zijn aangesloten bij het SWV Helmond Peelland PO 3008
Voortgezet onderwijs	Leerkrachten groepen 8 hebben contacten met het VO in de regio om onze leerlingen zo goed mogelijk voor te bereiden op de overgang richting VO.
Eénpitters	Gezamenlijk overleg van directeuren/ directeur-bestuurders van zelfstandig opererende scholen.
Wijkraad	Overleg waarvoor een medewerker van school wordt uitgenodigd.
Sociale Teams Helmond	Opvoedondersteuning aanwezig op school

Klachtenbehandeling

De Stichting Neutraal Onderwijs Wilhelmina gaat zorgvuldig om met signalen/klachten van leerlingen, ouders/verzorgers en personeelsleden. Daartoe is er een vertrouwenspersoon aangesteld.

Daarnaast is er een interne klachtenprocedure en is de school aangesloten bij de Landelijke Klachtencommissie van de Vereniging voor Bijzondere Scholen (VBS).

In 2025 zijn er geen klachten geweest.



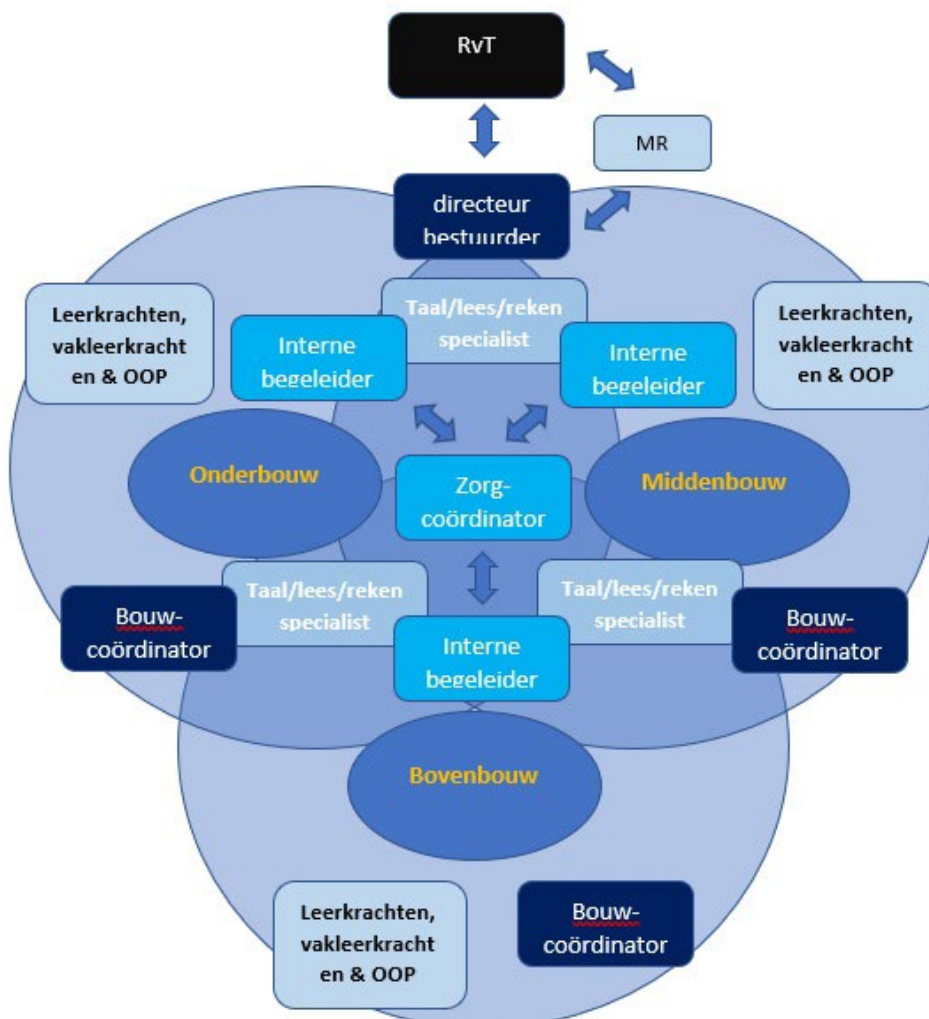
De klachtenprocedure en het beleid vindt u op onze website: www.kcwilhelmina.nl

Juridische structuur

KC Wilhelmina is onderdeel van de Stichting Neutraal onderwijs Wilhelmina (SNOW).

Governance

Om slagvaardiger en professioneler te kunnen handelen is in mei 2022 het bestuursmodel met de benoeming van een directeur-bestuurder omgevormd. De nieuwe directeur-bestuurder draagt vanaf dat moment bestuurlijke eindverantwoordelijkheid over de algemene zaken binnen SNOW en de dagelijkse en integrale leiding van de school.



Functiescheiding

Volgens de Code Goed Bestuur (per 1/1/21) PO-Raad (poraad.nl) zijn organisaties voor primair onderwijs verplicht om de functies van bestuur en intern toezicht te scheiden. Stichting SNOW hanteert het 'two-tier' organisatiemodel. Het toezichthoudend deel van het bestuur (de Rvt) ziet toe op het te voeren beleid en de uitvoering ervan. De RvT bestaat uit een voorzitter en algemene leden.

Code Goed Bestuur

De Wilhelminaschool wordt bestuurd door de directeur bestuurder van de Stichting Neutraal Onderwijs Wilhelmina op basis van de Code Goed Bestuur PO. In het algemeen is de directeur bestuurder verantwoordelijk voor kwalitatief goed onderwijs en de vorming en opleiding van kinderen in leeftijd van 4 tot circa 12 jaar.

De Code Goed Bestuur PO is opgebouwd uit vier principes. Bij deze principes hoort het beginsel 'doen en verantwoorden'. Dit betekent dat bestuur en intern toezicht zichtbaar maken hoe zij de code toepassen in hun handelen. Hoe zij deze toepassen is dus contextafhankelijk, en daarom is het van nadrukkelijk belang dat bestuur, intern toezicht en andere belanghebbenden het gesprek erover voeren. Zo wordt recht gedaan aan de veelzijdigheid van bestuur en organisatie in het primair onderwijs, en wordt bijgedragen aan een adequaat en betrouwbaar beeld van de manier waarop de sector invulling geeft aan zijn maatschappelijke opgave.



U kunt het managementstatuut opvragen via info@wilhelminaschool.nl

Verantwoording van het beleid

In dit hoofdstuk verantwoordt het bestuur het gevoerde beleid op de volgende beleidsterreinen: Onderwijs & kwaliteit, Personeel & professionalisering, Huisvesting & facilitaire zaken, en Financieel beleid. De doelen die in het strategisch beleidsplan of koersplan zijn gesteld, staan centraal. De laatste paragraaf van dit hoofdstuk gaat in op het beleid rond risico's en risicobeheersing.



ONDERWIJS & KWALITEIT

Onderwijskwaliteit en kwaliteitszorg

Onderwijskwaliteit is meer dan eindopbrengsten. KC Wilhelmina vindt het belangrijk dat breed naar onderwijskwaliteit wordt gekeken. Hoewel we in de praktijk nog vaak zien dat goed onderwijs wordt opgevat als ‘voldoende eindopbrengsten’, is niet alles wat onze leerlingen doen, in cijfers uit te drukken. School is er ook om leerlingen burgerschapsvorming bij te brengen en aandacht te hebben voor hun sociale en emotionele ontwikkeling, zodat onze leerlingen zich kunnen ontwikkelen in de breedste zin van het woord. We hebben hoge ambities op het gebied van onderwijskwaliteit en we stellen dus ambitieuze doelen. Nog niet alle doelen zijn gehaald, maar er wordt volop ontwikkeld.

Het *Kwaliteitsbeleidsplan KC Wilhelmina* dat we hebben ontwikkeld, gebruiken we hierbij als meetinstrument. Belangrijk hierbij is dat kwaliteit niet alleen gaat om harde cijfers, maar ook om zaken die merkbaar zijn. Het document is een handvat en levert een bijdrage aan het monitoren van de kwaliteit.

De RvT heeft als taak zicht te houden op de onderwijskwaliteit. De RvT laat zich niet alleen informeren door de directeur-bestuurder, maar ook door personeelsleden. Daarnaast heeft de RvT 2x per jaar overleg met de MR.

 [Kwaliteitsbeleidsplan KC Wilhelmina 2023-2027 is op te vragen bij de directie](#)

Doelen en resultaten

Onderdeel	Doelstelling
Onderwijs	
1. Eindopbrengsten	De eindopbrengsten zijn beter of gelijk aan de resultaten van de referentiegroep
De scores op 1F en 1S/2F zijn boven het landelijk gemiddelde voor soortgelijke scholen en conform onze ambitie.	
2. Rekenen	De groepen 8 scoren op de Cito Eindtoets Rekenen allemaal boven het landelijk gemiddelde en boven de eigen schoolnorm. 97% van de leerlingen uit groep 8 stromen uit op minimaal 1F niveau, waarvan minimaal 51% uitstroomt op 1S niveau.
In 2025 hebben we ons actief ingezet om het rekenonderwijs te verbeteren, voornamelijk door het verbeteren van de didactische vaardigheden van leerkrachten en het versterken van de basisvaardigheden (automatiseren, memoriseren) van rekenen. In 2025 stroomde 93% van groep 8 uit op minimaal 1F niveau, waarvan 43% op 1S.	
3. Leesmotivatie	Uit de schoolvragenlijst blijkt dat onze kinderen met plezier boeken lezen (we scoren hoger dan 95% bij leesplezier).
Leesmotiverende interventies worden schoolbreed ingezet. Er is veel meer aandacht voor (lees)plezier. We zijn een samenwerking aangegaan met Bibliotheek Helmond in het kader van “het leesoffensief”. Er wordt elke dag schoolbreed gelezen (List) en door de methode Wetenswaardig is er meer aandacht voor woordenschat en begrijpend lezen.	
4. Burgerschap	Samenhangend en doelgericht

Onderdeel	Doelstelling
Onze visie is op burgerschap hebben we opnieuw geformuleerd. We werken nu aan een samenhangend en doelmatig curriculum. Voor de pijlers identiteit en diversiteit is er reeds een doorlopend curriculum.	
Sociaal emotionele ontwikkeling	
5. Welbevinden	Uit de vragenlijsten scoren we op het gebied van welbevinden & veiligheid en schoolklimaat minimaal voldoende.
Na de coronacrisis hebben we in de klassen extra aandacht besteed aan de sociaal-emotionele ontwikkeling van de kinderen. Dat gebeurt o.a. door de methodiek 'Rots en Water' (groep 3 en 5) en veerkrachttraining (groep 7) en, indien nodig, door extra aandacht te besteden aan bepaalde kinderen en/of groepen. Jaarlijkse meten wij met behulp van het meetinstrument 'leerling in beeld' en tweejaarlijks met 'Scholen met Succes' de sociale competentie en de sociale veiligheid.	
6. Basisondersteuning	We voldoen aan de basisondersteuning zoals gesteld in het SWV
Het protocol <i>Hoe om te gaan met leerlingen met een vertraagde (cognitieve) ontwikkeling</i> is inmiddels ontwikkeld. Daarnaast verdiepen we ons in wat extra nodig is bij jonge leerlingen met een taalachterstand, met name in de onderbouw.	

	Doelstelling gehaald
	Doelstelling deels gehaald
	Doelstelling niet gehaald

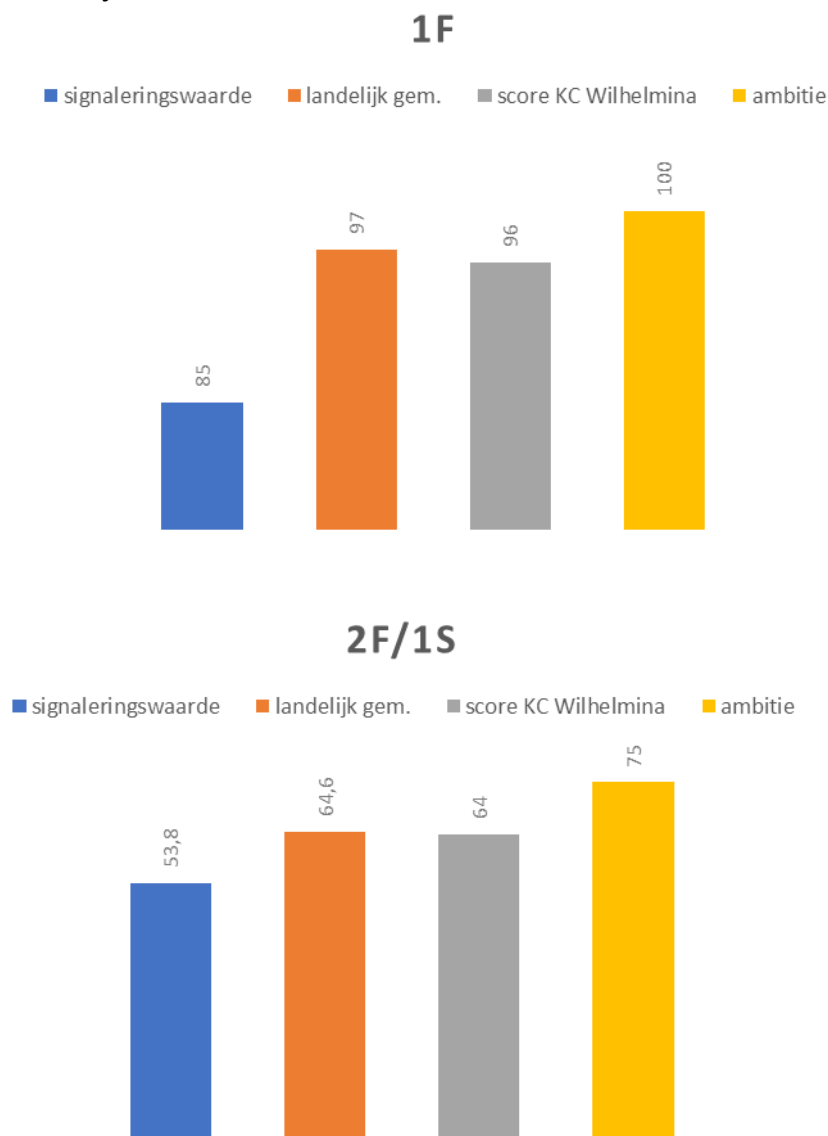
Toekomstige ontwikkelingen

Nu de tijdelijke NPO-gelden in 2025 definitief zijn beëindigd, ligt onze focus voor de komende jaren op het duurzaam borgen van de opgebouwde kwaliteit en de in huis gehaalde expertise. We hebben onverminderd te maken met een instroom van leerlingen met een grotere ondersteuningsbehoefte. Om hier goed op in te spelen en tegelijkertijd de werkdruk voor ons team behapbaar te houden, richten we ons op de volgende doorontwikkelingen:

- **Borgen en inzetten van interne expertise:** De afgelopen periode hebben we succesvol eigen medewerkers opgeleid tot onder andere RT'er, trainer Veerkracht en Rots & Water. De komende jaren focussen we op de effectieve en structurele inzet van deze specialisten binnen de eigen organisatie, zodat we duurzaam onafhankelijk blijven van externe inhuur.
- **Versterken van de leerteams:** We bouwen de professionele leer- en verbetercultuur verder uit door de werking van de leerteams te verdiepen. Het doel is dat leerkrachten nog effectiever van en met elkaar leren, waarbij we de vertaalslag maken van 'data en diagnoses' naar concreet pedagogisch-didactisch handelen in de klas (handelingsgericht werken).
- **Doorontwikkeling basisondersteuning:** We blijven de dekkende basisondersteuning (volgens de richtlijnen van het SWV) versterken. Specifiek op zorgniveau 3 (bijvoorbeeld bij vertraagde cognitieve ontwikkeling of taalachterstanden) blijven we extra stappen zetten om de ondersteuning direct in de klas te optimaliseren.
- **Verankeren van de doorlopende lijn:** De ingezette curriculumherziening voor taal en rekenen wordt de komende tijd stevig in de dagelijkse praktijk verankerd. We blijven hierbij samen scherpe keuzes maken tussen de essentie van ons aanbod ("wat moet") en de bijzaken ("wat hoeft niet per se").
- **Cyclische kwaliteitszorg:** We blijven de PDCA-cyclus versterken. Naar aanleiding van de jaarlijkse schoolzelfevaluaties blijven we passende interventies formuleren, uitvoeren en het daadwerkelijke effect ervan op de leerlingresultaten evalueren.

Waar we de afgelopen jaren tijd "kochten" om middels de NPO-gelden de noodzakelijke scholing en expertise in huis te halen, staan we nu in de kracht van onze eigen opgebouwde kennis. Het uiteindelijke doel voor de komende periode is dat deze gebundelde expertise zo dicht mogelijk bij de leerling komt te liggen: elke leerkracht is in staat om de benodigde extra ondersteuning direct in de eigen groep te bieden. Hiervoor is en blijft het cruciaal dat de leerkracht het vertrouwen en de professionele ruimte voelt om zélf in te schatten wat een leerling nodig heeft. We blijven sterk inzetten op eigenaarschap: de leerkracht heeft de regie en kan vanuit vakmanschap steeds vaker methodeonafhankelijk de juiste didactische keuzes maken.

Onderwijsresultaten



In bovenstaande grafieken voor KC Wilhelmina de referentiescore¹ weergegeven (percentages) van de gegevens van de eindtoets van 2025. Het gaat om de totalen van rekenen, taal en lezen. De referentiescores worden zowel weergegeven van het niveau 1F en 1S (rekenen)/2F (taal en lezen). De signaleringswaarden komen vanuit de onderwijsinspectie. Inmiddels heeft KC Wilhelmina ook ambities geformuleerd op de referentieniveaus. De scores ten opzichte van de doelen worden in het volgende jaarverslag weergegeven. KC Wilhelmina laat een opbrengst zien boven de signaleringswaarde. De signaleringswaarde is gebaseerd op de schoolweging die landelijk wordt gehanteerd. De scores op 1F en 2F/1S zijn net onder het landelijk gemiddelde voor soortgelijke scholen en ruim onder onze ambitie.

¹ De referentieniveaus zijn beschrijvingen van de taal- en rekenvaardigheden van leerlingen op de verschillende overgangsmomenten van het onderwijs.

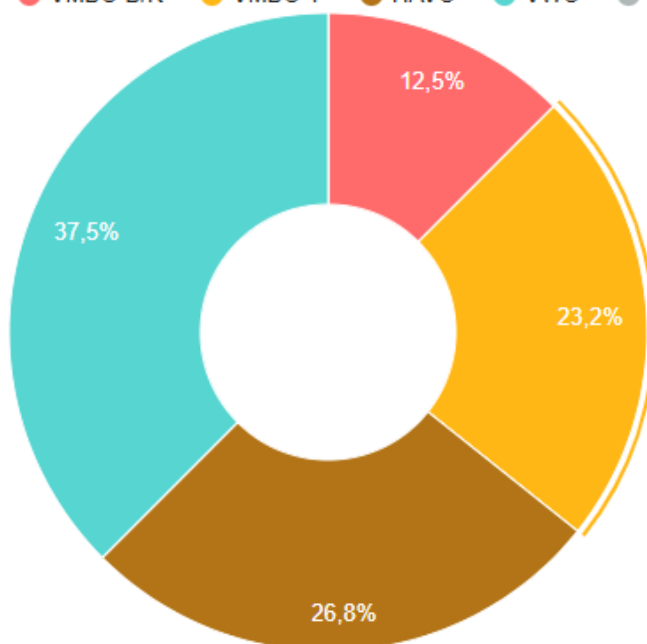
Verwijzingen VO

In de grafiek op de volgende bladzijde worden de verwijzingen weergegeven naar het voortgezet onderwijs.

Uitstroom van groep 8 naar de middelbare school [🔗](#)

Uitstroom naar type middelbareschool, percentage leerlingen in schooljaar 2024-2025.

● Speciaal/praktijk ● VMBO-B/K ● VMBO-T ● HAVO ● VWO ● Overig



Bovenstaand taartdiagram toont voor schooljaar 2024-2025 hoeveel procent van de groep 8 leerlingen naar één van de soorten middelbare school opleidingen is gegaan.

Van de groep 8 leerlingen van Kindcentrum Wilhelmina Helmond ging in schooljaar 2024-2025 12% naar een VMBO basis of kader opleiding, 23% naar het VMBO-T, 27% naar de HAVO en 38% naar het VWO.

i Voor meer informatie over de onderwijsresultaten, zie <https://scholenopdekaart.nl/basisscholen/helmond/5167/wilhelmina-basisschool/>

Onderwijs aan nieuwkomers

We bieden in schooljaar 25-26 onderwijs aan 3 nieuwkomers, 2 kinderen van Turkse komaf en 1 Oekraïens kind. Binnen Helmond worden nieuwkomers zoveel mogelijk centraal opgevangen.

Internationalisering

Internationalisering is voor een deel opgenomen binnen het curriculum burgerschap en onze themaweken. Onze school kenmerkt zich steeds meer door een populatie kinderen met verschillende achtergronden en nationaliteiten. We vinden het belangrijk dat al onze kinderen gelijke kansen krijgen.

We werken daarom met een taalklas (leerlingen groep 1 en 2) voor leerlingen die op het gebied van taal extra ondersteuning nodig hebben.

Onderzoek

Er is geen beleid op het thema onderzoek. We werken 'evidence-informed', d.w.z. dat we bij de formulering van onze ambities en doelen ons laten leiden door bewezen effectieve interventies. Literatuuronderzoek is hier een onderdeel van. Eventuele problemen of mogelijkheden tot verbetering op de werkvloer worden over het algemeen gesignaleerd door het team en binnen leerteams wordt samengewerkt om tot een oplossing/ verbetering te komen. Hierbij wordt een beroep gedaan op bewezen interventies en wetenschappelijke literatuur.

Inspectie

De inspectie heeft in juni 2023 Stichting Neutraal Onderwijs Wilhelmina onderzocht of de sturing door het bestuur op de kwaliteit van het onderwijs op de school op orde is, of er sprake is van deugdelijk financieel beheer en hoe dit bijdraagt aan de kernfuncties van het onderwijs (zie Onderzoekskader 2021). Alle drie de onderdelen heeft de inspectie als (ruim) voldoende beoordeeld. Aandachtspunt: Het aanbod burgerschap moet meer doelgericht, samenhangend en herkenbaar zijn.



Het inspectierapport is terug te vinden op de website van KC Wilhelmina: www.kcwilhelmina.nl

Visitatie

In 2025 heeft er geen bestuurlijke visitatie plaatsgevonden. Wel hebben we een audit laten uitvoeren door het bureau "Vol van Leren", in het kader van de ontvangen subsidie basisvaardigheden.

Passend onderwijs naar inclusiever onderwijs

In ons ondersteuningsbeleid staat helder beschreven hoe wij ons onderwijs en de leerlingenzorg hebben georganiseerd. Onze ambitie is om inclusiever te werken: we dagen elk kind ongeacht het niveau om te leren. We kijken hierbij altijd naar wat het kind daadwerkelijk nodig heeft. Doordat we de afgelopen periode extra expertise in huis hebben gehaald, kunnen we steeds meer leerlingen zélf de juiste begeleiding bieden.

Toch kennen we ook de grenzen van onze ondersteuning. Soms overstijgt de specifieke onderwijs- of zorgbehoefte van een leerling de draagkracht van de groep of de expertise van ons team. Als we de benodigde hulp – ook met inzet van externe partners – intern niet meer kunnen organiseren, zoeken we samen met ouders naar de best passende plek elders (verwijzing). Daarbij hanteren we het uitgangspunt: *speciaal waar het moet, regulier waar het kan*. Bij elke verwijzing blijven we daarom periodiek onderzoeken of een succesvolle terugplaatsing naar onze school weer tot de mogelijkheden behoort.

Ons belangrijkste doel is te voorkomen dat leerlingen gaan uitvallen. Dit doen we door in te zetten op extra ondersteuning (zorgniveau 3):

- Autismebegeleiding (individuele begeleiding leerlingen gericht op sociaal-emotionele ontwikkeling van leerlingen met stoornis in autismespectrum)
- Inzet van Bouw, Letterster, remedial teaching bij signalering van problemen op vlak van lezen en spelling;

- Extra begeleiding groepjes leerlingen door rekenspecialist en remedial teaching bij signalering van problemen op rekenvlak;
- Extra begeleiding leerlingen met kenmerken van begaafdheid waarbij het extra aanbod in de klas niet toereikend is;
- Extra begeleiding leerlingen met een vertraagde ontwikkeling, waarbij een aangepast aanbod in de klas noodzakelijk is

Met de baten van het SWV en lumpsum is onze zorgstructuur zo optimaal mogelijk ingericht:

- 3 lb'ers (1.4 fte)
- Zorgcoördinator (0.2 fte)
- Autismebegeleider (0.1 fte)
- 'Bouw' (0.1 fte) t.b.v. leerlingen met extra ondersteuning op het gebied van lezen.
- De 'boomhut', extra ondersteuning hoogbegaafde leerlingen (0.4 fte)
- Budget van 10.000,- voor extra materialen t.b.v. ondersteuning

De doelen worden gesteld:

- Na analyse van de resultaten van methode- en niet methode gebonden toetsen en de groepsbesprekingen welke 2x per jaar plaatsvinden tussen leerkrachten en intern begeleiders.
- Op basis van door bestuur en team gestelde ambities voor de school

De ondersteuning in de school wordt in een cyclisch proces volgens de uitgangspunten van Handelingsgericht Werken (HGW) vormgegeven. De basis voor de aanpak staat beschreven in de gestelde basisondersteuning van het SWV en Perspectief op School (POS). Dit plan wordt jaarlijks door de intern begeleiders bijgewerkt.

Sociale veiligheid en gelijke behandeling

Het bestuur van KC Wilhelmina draagt actief bij aan een sociaal veilig klimaat en gelijke behandeling voor alle leerlingen en medewerkers. We sturen hierop door te zorgen voor een inclusieve cultuur, heldere kaders te stellen en structureel te investeren in een veilige leer- en werkomgeving.


De coördinator sociale veiligheid is verantwoordelijk voor de implementatie en coördinatie van het sociaal veiligheidsplan en het beleid omtrent gelijke behandeling. Bij het opstellen en door ontwikkelen van dit beleid worden het managementteam (MT), het team, de vertrouwenspersonen en de Medezeggenschapsraad (MR) nauw betrokken.

Om te borgen dat iedere leerling zich veilig en gezien voelt, voeren we ieder jaar de schoolmonitoring uit met behulp van het observatie- en volgsysteem 'ZIEN!' (Leerling in beeld). De uitkomsten van deze jaarlijkse monitoring vormen, samen met de bevindingen uit de praktijk, een belangrijke basis voor ons beleid.

Het veiligheidsbeleid en het beleid op het gebied van gelijke behandeling worden ieder jaar structureel geëvalueerd. Voor deze jaarlijkse evaluatie gebruiken wij de actuele data uit 'ZIEN!' in combinatie met de jaarlijkse rapportage van onze interne en externe vertrouwenspersonen. Bij deze evaluatiecyclus worden alle bovengenoemde partijen (waaronder de MR, de coördinator sociale veiligheid en de vertrouwenspersonen) actief betrokken, zodat we gezamenlijk kunnen bijsturen waar nodig.

Om onze doelen op het gebied van sociale veiligheid en gelijke behandeling te behalen, maken we gericht gebruik van passend ondersteuningsaanbod. Waar we in het verleden vaker externe partijen inschakelden, zetten we nu in toenemende mate onze eigen intern opgeleide specialisten in. Specifieke thema's waarvoor wij dit aanbod inzetten zijn weerbaarheid, groepsdynamica en emotieregulatie. We maken hierbij onder andere gebruik van de inzet van

onze eigen opgeleide trainers voor 'Rots & Water' en 'Veerkracht'. Zo zorgen we voor een preventieve, inclusieve aanpak direct in de klas.

 Het Sociaal Veiligheidsplan vindt u op www.kcwilhelmina.nl

PERSONEEL & PROFESSIONALISERING

Doelen en resultaten

Professionele cultuur	
Onderdeel	Doelstelling
7. Scholing	Alle onderwijsassistenten, leerkrachtondersteuners, leerkrachten, IB-ers en leden van de schoolleiding nemen deel aan teamscholing. Daarnaast nemen zij initiatief tot individuele scholing en het delen van expertise.
Studiemiddagen staan in het teken van onderwijsontwikkeling. 'Ewise' onlinetrainingen worden gevolgd en deskundigheidsbevordering is standaard gespreksonderwerp bij elk 'goede gesprek'. Het team heeft een scholingstraject 'effectieve didactiek' gevolgd van Melior advies	
8. EDI	Alle instructielessen van groep 3 t/m 8 bestaan uit de vaste lesfasen, zoals beschreven in het EDI-model d.m.v. de technieken van het EDI-model; betrekken en activeren, controleren van begrip, geven van feedback en herhalen. Uit lesobservaties en gesprekken blijkt dat alle leerkrachten de rekenlessen geven a.h.v. de (E)DI-lesfasen.
MT leden en IB'ers bezoeken en evalueren aan de hand van de kijkwijzer "EDI" de lessen.	
9. Collegiale visitatie	Leerkrachten bezoeken elkaars lessen en zien deze bezoeken als waardevolle momenten om met en van elkaar te leren.
D.m.v. een opgesteld schema hebben alle leerkrachten een of meerder lessen bezocht van collega's. De eerste ervaringen zijn erg positief. Komend jaar zullen we het traject continueren met als doel dat lesbezoeken elkaar feedback geven onderdeel wordt van ons dna.	
10. Goed werkgeverschap	Zorgen voor gunstige primaire en secundaire arbeidsvoorwaarden en oog hebben voor elke medewerker.
Vanuit zowel het bestuur als het MT is er oog voor alle medewerkers. In 2024 is vanuit de WKR een fietsregeling en een brilvergoeding gerealiseerd voor de medewerkers. Er wordt flexibel en laagdrempelig omgegaan met aanvragen voor verlof vanuit het solidariteitsprincipe.	
11. Werkdruk vermindering	Ontwikkelen van routines en protocollen
Procedures worden vastgelegd in zogenaamde kwaliteitskaarten. Deze kwaliteitskaarten worden volop ontwikkeld. Collega's hebben zich verenigd in diverse leerteams, en wanneer er nieuwe eenduidige afspraken en werkwijzen worden ontwikkeld, worden deze vastgelegd in kwaliteitskaarten en regelmatig geëvalueerd.	
12. Personeel	Het behouden en aantrekken van gekwalificeerd personeel
Voor zowel de basisformatie als de eigen vervangingspool is het gelukt om de mensen aan te trekken.	

Toekomstige ontwikkelingen

Om toch extra ondersteuning van een OOP-er tot 2027 aan te kunnen houden, wordt er geld gereserveerd in de meerjarenbegroting, waarvan een deel nog wordt betaald vanuit de NPO

gelden t/m schooljaar 24/25. Vanaf schooljaar 24/25 is er ruimte in de personeelsformatie om expertleraren te vervangen, zodat zij op momenten tijd hebben om collega's in de les te ondersteunen. Hiervoor is met een formatieoverschot van 0.2 fte in de meerjarenbegroting rekening gehouden. Enkele collega's laten zich scholen tot RT'er, veerkrachtcoach en expert leraar hoogbegaafdheid. We hoeven hiervoor geen beroep meer te doen op externen.

Zaken in het afgelopen jaar met personele betekenis

In 2025 hebben zich geen bijzonderheden voorgedaan op gebied van personeel.

Uitkeringen na ontslag

Er zijn in 2025 geen kosten gemaakt voor uitkering na ontslag. Om het risico op ontslag in de toekomst zoveel mogelijk te voorkomen, hanteren we *'het goede gesprek'* met een coachende rol voor het MT hierbij. Hierbij staan de ontwikkelingsmogelijkheden en wensen van de werknemer centraal.

Regeling bijzondere bekostiging professionalisering en begeleiding starters en schoolleiders

In overleg met het team is gekozen om de extra middelen te besteden aan de begeleiding van een zij-instromer en werkdrukvermindering van startende leerkrachten. Daarnaast is 0.2 wtf ingezet voor evenementencoördinatie.

- 1 De professionalisering van medewerkers wordt altijd afgestemd op de onderwijskundige visie en de opgaven waar we voor staan. Daar is met name ook de teamscholing jaarlijks op gericht. Er wordt een focus bepaald voor een nieuw schooljaar, dat wordt opgenomen in het jaarplan en er vinden evaluaties plaats. Op basis van de bevindingen van de totale schoolontwikkeling worden de plannen bijgesteld of aangevuld. Bij de eindevaluatie aan het einde van het schooljaar wordt een nieuwe focus bepaald. Sommige scholingen lopen meerdere schooljaren door.
2. Startende leraren worden begeleid door de bouwcoördinator. Er vinden klassenbezoeken plaats en gesprekken. Verder wordt er rekening gehouden binnen het taakbeleid met startend personeel


Strategisch personeelsbeleid

Het definitief wegvallen van de NPO-gelden (medio 2025) en de daarmee bekostigde inhuur van externe specialisten, hebben we inmiddels succesvol opgevangen. De tijd die we in de voorgaande jaren hebben 'gekocht' om eigen expertise op te bouwen, werpt nu zijn vruchten af. Onze focus ligt nu op de optimale inzet van deze interne specialisten, de beschikbare formatieruimte, de inzet van de onderwijsassistent en het budget voor professionalisering. Het doel is dat onze leerkrachten optimaal gefaciliteerd worden om het merendeel van de leerling ondersteuning direct in de eigen groep aan te bieden. De voortdurende uitdaging voor KC Wilhelmina is om deze kwaliteitsslag te maken én te behouden, zonder dat dit leidt tot een verhoging van de ervaren werkdruk.

Daarnaast blijft onze focus sterk gericht op talentbenutting en taakdifferentiatie. 'Het goede gesprek', dat de traditionele cyclus van functioneren en beoordelen inmiddels structureel heeft vervangen, wordt verder verdiept. Onze doelstelling staat hierbij centraal: alle medewerkers werken vanuit zelfreflectie en eigenaarschap zichtbaar aan hun eigen professionele ontwikkeling. De bouwcoördinatoren voeren deze gesprekken minimaal één keer per jaar met hun teamleden en stimuleren hen om hierbij op eigen initiatief onderwerpen

te agenderen. In deze dialoog gaat het altijd over de balans tussen *willen, kunnen en mogen*. Oftewel: hoe kan de collega zich verder ontwikkelen en specifieke verantwoordelijkheden nemen, op een manier die direct bijdraagt aan de realisatie van de strategische ambities van de organisatie?

In een tijd van uitdagingen op de arbeidsmarkt, is het faciliteren van werkgeluk en daarmee het behoud van ons huidige, deskundige personeel een absolute topprioriteit.

 Meer informatie, zie beleidsnotitie "het goede gesprek".

Banenafpraak

In de banenafpraak hebben de overheids- en onderwijssectoren uitgesproken dat het belangrijk is om mensen met een afstand tot de arbeidsmarkt een beter perspectief op een reguliere baan te bieden. Zij kunnen daarmee beter meedoen in de maatschappij. In 2025 waren er geen vacatures, echter hebben we een twintigtal mensen aan school verbonden in de functie van overblijfkraft. Zij krijgen een vrijwilligersvergoeding en hebben de mogelijkheid EHBO cursussen te volgen en zich te scholen als overblijfkraft.

Werkdrukmiddelen

De MR heeft geadviseerd over de inzet van de werkdrukmiddelen. Daarnaast hebben we de werkdruk in kaart gebracht door middel van een enquête onder alle medewerkers. Op basis van deze analyse hebben we in een teamoverleg besloten om de werkdrukmiddelen in te zetten voor:

- **Evenementencoördinatie (0,2 WTF):** Deze functie is in het leven geroepen om de organisatie van schoolevenementen te coördineren. Door deze taken te delegeren, hebben leerkrachten meer tijd voor hun kerntaken.
- **Extra ondersteuning onderwijsassistent (0,6 WTF):** De extra ondersteuning van de onderwijsassistent is ingezet om leerkrachten te ondersteunen.
- **Vakleerkracht gymnastiek (0,7 WTF):** De inzet van een vakleerkracht gymnastiek zorgt ervoor dat onze leerkrachten ongeveer de helft van de gymnastieklessen zelf geven. De vakleerkracht zorgt ervoor dat de kwaliteit van het gymnastiekonderwijs wordt verhoogd door een doorlopende lijn te borgen.

Naast de financiële investeringen hebben we ook de volgende niet-financiële maatregelen genomen:

- **Bijwerkdagen:** We plannen een aantal bijwerkdagen in het jaarrooster waarop administratieve taken kunnen worden verricht.
- **Doorlopende leerlijn & rust in lesrooster:** We hebben de doorlopende leerlijn bij diverse vakken in beeld gebracht en beter op elkaar afgestemd, dit heeft gezorgd voor meer rust in het lesrooster.

Verantwoording over de aanwezigheid van de Verklaring omtrent het gedrag

Nieuwe VOG's in 2025	VOG aanwezig op datum indiensttreding	VOG te laat aanwezig	VOG niet aanwezig
Nieuwe medewerkers in loondienst	0	0	0
Nieuwe medewerkers niet in loondienst met een VOG verplichting	24	0	0

Wij hebben onze accountant geen opdracht gegeven een controle uit te voeren op de tijdige aanwezigheid van VOG.

HUISVESTING & FACILITAIRE ZAKEN

Doelen en resultaten

Huisvesting & facilitaire zaken	
Onderdeel	Doelstelling
13. Ventilatie	Het schoolgebouw voldoet aan de eisen ventilatie conform bouwbesluit 2012
Er zijn de afgelopen tijd aanpassingen gedaan aan de luchtverversing en de diverse afzuigingsinstallaties en airco's. In elk lokaal is een CO2 meter geplaatst.	
14. Duurzaam	Het energieverbruik voor verwarming en verkoeling wordt zo veel als mogelijk beperkt. Afvalstromen worden gescheiden.
De zonnepaneleninstallatie op de gymzaal is vervangen en de installatie op het hoofdgebouw is gerenoveerd. De CV installaties in de gymzaal en het schoolgebouw zijn vervangen. Verder is er geïnvesteerd in spouwmuurisolatie en een nieuw dak op de gymzaal. De investeringen in 2024 tezamen met slimmer stoken en ventileren hebben geleid tot een gasbesparing van 33 % t.o.v. 2021.	
15. Functie	De school heeft een maatschappelijke functie in de wijk
In 2025 werden de ruimtes verhuurd aan de carnavalsvereniging, lokale voetbalclubs en kinderopvang.	
16. Digiborden	Elk lokaal beschikt over een modern digibord.
De digiborden zijn gefaseerd aangeschaft.	
17. Ruimtes	Er zijn voldoende overlegmogelijkheden en leslokalen.
Er is extra werkruimte gecreëerd door het spitsen van een kantoor, bovendien is er geïnvesteerd in een extra leslokaal (de boomhut).	

Toekomstige ontwikkelingen

Begin 2025 is er een duurzaamheidsonderzoek uitgevoerd in het kader van een gesubsidieerd traject van uit de provincie. De punten die hieruit naar voren komen, zullen worden geëvalueerd en in het volgende bestuursverslag opgenomen worden. Er is een bedrag voor € 175.000,- euro gereserveerd (bestemmingsreserve 2027), waarvoor een bestemming nog wordt gezocht.

Duurzaamheid & maatschappelijk verantwoord ondernemen

We willen een groene school zijn, niet alleen wat betreft het buitenterrein, maar ook betreffende duurzaamheid. Duurzame school is niet alleen onderdeel van onze identiteit, maar behoort ook tot onze normen en waarden 'oog voor elkaar'. In 2023 zijn onze zonnepanelen vervangen, Daarnaast is de spouwmuur van het gymlokaal geïsoleerd en het dak vernieuwd. Door middel van slim stoken en ventileren hebben we het gasverbruik in 2024 met 33 % teruggebracht t.o.v. 2021.

We hebben geïnvesteerd om het inzamelen van gescheiden afval mogelijk te maken. In 2024 is de buitenverlichting vervangen door Led, waarmee de school en het buitenterrein volledig omgeschakeld is naar Ledverlichting.

FINANCIËEL BELEID

Doelen en resultaten

Financieel beleid	
Onderdeel	Doelstelling
18. Kengetallen	Financiële kengetallen zijn en blijven op orde
Onze school is financieel gezond.	
19. Eigen vermogen	Publiek eigen vermogen ≤ onder signaleringswaarde
Kijkend naar het normatief publiek eigen vermogen van de school ligt deze onder de signaleringswaarde.	
20. Resultaat	Financieel resultaat = conform de begroting
De projecten die in 2025 zijn opgestart zijn:	
<ul style="list-style-type: none"> - Uitgaven buitenschoolse activiteiten conform de budgetten moeten meer bewustzijn creëren over de uitgaven. - Kritische blik naar behoefte van continuering diverse lopende licenties - De hoogte en de besteding van de vrijwillige ouderbijdrage is goedgekeurd door de MR. - Acties ingezet om de repro-kosten terug te dringen 	
21. Marktaandeel	Marktaandeel is stabiel.
We hanteren wachtlijsten. Daarnaast hebben we in 2023 het aanname beleid zodanig aangepast, zodat er meer mogelijkheden zijn om meerdere kinderen van één gezin te kunnen plaatsten	

Opstellen beleidsrijke meerjarenbegroting

De Waardepropositie van KC Wilhelmina kan volgens het schoolplan 23-27 als volgt worden omschreven:

We zijn een school met goede leerresultaten met aandacht voor kunst, muziek en cultuur. Hiertoe zijn onderstaande speerpunten geformuleerd in het schoolplan 23-27.

Kwaliteit lessen

De instructielessen worden gegeven volgens een bepaald format en zijn van dusdanige kwaliteit dat alle kinderen meekomen in de les.

Inzet: leerlingen worden actief uitgedaagd en betrokken

afgeleid doel: de resultaten gaan omhoog

Inzet ondersteuning

Docenten richten zich hierbij op de grote middengroep leerlingen met doel deze naar een hoger niveau te tillen (hoge verwachtingen, de lat hoog) i.p.v. bovengemiddelde inzet van extra ondersteuning van de paar leerlingen die aan de onderkant zitten.

Inzet: er is minder extra ondersteuning nodig van onderwijsassistenten in de les, deze kunnen ingezet worden bij specifieke leerachterstanden (groepjes buiten de klas)

afgeleid doel: minder verwijzingen s(b)o

Ruimte voor kunst, muziek en cultuur

Elke afdeling heeft muzieklessen, week/maand vieringen en natuur & milieulesen op het rooster. Activiteiten uit het kunst & cultuurplan worden volgens planning georganiseerd.

De realisatie van deze acties en speerpunten uit het jaarplan zijn in het beleidsrijke deel van de MJB opgenomen.

Toekomstige ontwikkelingen

Gebouw, duurzaamheid, energiekosten

De school is gehuisvest in een gedateerd gebouw dat al enkele keren verbouwd is. De onderhoudskosten zijn boven gemiddeld. We kijken kritisch naar duurzaamheid, zodat ook op langere termijn het gebouw een veilige en fijne leeromgeving blijft. Aanpassingen aan het binnenklimaat vergen niet alleen extra investering in aanschaf, maar ook in verbruik en onderhoud. Met de huidige energieprijzen zal het een uitdaging blijven.

Begin 2025 is er door het Energieloket Maatschappelijk Vastgoed Provincie Noord-Brabant een duurzaamheidsonderzoek uitgevoerd en zijn de mogelijkheden tot verduurzaming in beeld gebracht.

Investeringsbeleid

Het financiële beleid is erop gericht zoveel als mogelijk middelen beschikbaar te stellen voor het verstrekken van onderwijs, zoals in dit verslag beschreven. Hiertoe worden de middelen die in 2025 meer zijn binnengekomen dan zijn ingezet de komende jaren gebruikt voor de verbetering en innovatie van ons onderwijs. De komende jaren wordt er extra geïnvesteerd in professionalisering van de medewerkers. Bovendien kijken we kritisch naar het al dan niet vervangen van middelen en materialen. Binnen het MT wordt hierover overleg gevoerd, in samenspraak met de specialisten, MR-leden en teamleden.

Treasury

Stichting SNOW beschikt over een treasurystatuut. Er worden geen beleggingen gedaan in financiële vaste activa. Er is ook geen sprake van leningen en derivaten. Alle gelden zijn opgenomen op reguliere betaal- en spaarrekeningen bij ABN Amro en Rabobank en er is geen sprake van wijzigingen hierin ten opzichte van het jaar 2024

Richtlijnen inzake beleggingen (indien van toepassing, wordt nu niet gedaan)

- Middelen die tijdelijk overtollig zijn kunnen in een belegging worden uitgezet.
- De periode van het beleggen is eindig en de belegging wordt op een vooraf vastgestelde einddatum terugontvangen.
- De hoofdsom van de belegging wordt door de financiële onderneming te allen tijde gegarandeerd.
- Er wordt niet belegd in achtergestelde spaarrekeningen en achtergestelde deposito's;
- Beleggingen moeten vooraf door het Bestuur ter kennisname aan de Raad van Toezicht worden gestuurd.


Richtlijnen inzake leningen

- Stichting Neutraal Onderwijs Wilhelmina geeft geen leningen uit aan derden, noch aan personeel, noch aan andere instellingen of organisaties, tenzij deze lening van toepassing is voor de uitvoering van de wettelijke taak van Stichting Neutraal Onderwijs Wilhelmina en binnen het doel van Stichting Neutraal Onderwijs Wilhelmina past.
- Bij het aangaan van leningen gaat Stichting Neutraal Onderwijs Wilhelmina geen extra risico's aan die het voortbestaan van Stichting Neutraal Onderwijs Wilhelmina of het geven van onderwijs kunnen bedreigen.

- Stichting Neutraal Onderwijs Wilhelmina leent alleen bij financiële instellingen die voldoen aan de eisen, zoals opgenomen in artikel 4 eerste lid van de ‘Regeling beleggen, lenen en derivaten OCW 2016’.
- Leningen moeten vooraf door het Bestuur ter kennisname aan de Raad van Toezicht worden gestuurd

Richtlijnen privaat vermogen

Met betrekking tot de private middelen zijn de hiervoor opgenomen richtlijnen eveneens van toepassing, maar in voorkomende gevallen mag hiervan gemotiveerd worden afgeweken. Het is echter niet toegestaan dat met private middelen dermate grote risico’s worden aangegaan, dat deze een negatief effect kunnen hebben op de publieke middelen. De private middelen zijn vastgelegd in de jaarrekening en de administratie van de Stichting Neutraal Onderwijs Wilhelmina en hebben betrekking op de niet door OCW gefinancierde activiteiten.

 Het Treasurystatuut kunt u opvragen bij de directie

Planning- en controlecyclus

Het proces van begroten verloopt jaarlijks volgens onderstaande stappen:

Vervaardigen exploitatiebegroting ‘staand beleid’	administratiekantoor (ONS)
Toetsing versie ‘staand beleid’ aan kadernota t+1	dir / ONS
Toetsing versie ‘staand beleid’ aan formatieplan	dir
Vervaardigen investeringsplan t+1	dir / ONS
Inventarisatie en doorrekening beleidsstukken	dir
Vervaardigen conceptbegroting t+1	dir / ONS
Aanpassing meerjarige investeringsbegroting	dir
Plan tot dekking en aanpassingen conceptbegroting	dir
Vaststellen begroting	RVT
Presentatie aan MR	dir

CONTINUÏTEITSPARAGRAAF

De volgende onderdelen uit de continuïteitsparagraaf zijn opgenomen in de verantwoording op het financieel beleid:

- Prognose voor medewerkers en leerlingen en de toelichting daarop in hoofdstuk 3.1 (A1)
- Meerjarenbegroting (Staat van baten en lasten en MJ balans en de toelichting daarop in hoofdstuk 3.2 en 3.3 (A2)

De rapportage van het toezichthoudend orgaan is opgenomen in het verslag intern toezicht.

Rapportage aanwezigheid en werking van het interne risicobeheersings- en controlesysteem (B1)

Met de invoering van de lumpsumfinanciering destijds, hebben de besturen in het primair onderwijs meer beleidsvrijheid gekregen en worden zij zelf verantwoordelijk voor het definiëren, vastleggen en uitvoeren van strategisch en tactisch beleid. Hiermee samenhangend worden de volledige financiële risico's (waaronder de zorg voor continuïteit) overgeheveld van de overheid naar de besturen.

De noodzaak van een goed risicomanagement is ook beschreven in de Code voor goed bestuur in het primair onderwijs en ons beleidplan *Risicoanalyse SNOW 2024*.

Uit deze risicoanalyse blijkt dat bij de huidige risico's, waarvan kans en impact zijn gekwantificeerd, voor de beheersingsmaatregelen een minimaal benodigd weerstandsvermogen past van afgerond €305.000,-.

Het eigen vermogen (algemene reserve) van € 1.069.067 is daarmee dekkend voor het benodigde gekwantificeerde weerstandsvermogen uit deze risicoanalyse 2024.

Het gaat dan om de volgende risico's (in willekeurige volgorde):

- Gebrekkige ICT-toepassing en cybersecurity risico's.
- Ziekteverzuim, kortdurende frequent verzuim is hoog.
- Onverzekerde schade in geval van calamiteit,
- Personele risico's, onvoldoende deskundigheid.
- Hoge onderhoudskosten door inflatie.
- Gebruiksgoederen, te weinig zicht op beheer en verbruik.



Zie beleidsdocument *Risicoanalyse SNOW 2024*

Beschrijving van de belangrijkste risico's en onzekerheden (B2)

De strategische risico's voor Stichting SNOW

- **Oplopende wachtlijsten:** Dit is een gevolg van positieve demografische ontwikkelingen en de aantrekkingskracht van onze school.
- **Personele risico's:** Hieronder vallen ziekteverzuim en een gebrek aan voldoende invalkrachten. Het goed in kaart brengen van de duur en aard van de contracten/aanstellingen is essentieel om onbedoelde verplichtingen te voorkomen. Door de Wet arbeidsmarkt in balans (WAB) heeft elke werknemer al vanaf de eerste werkdag recht op een transitievergoeding (in tegenstelling tot de oude situatie onder de WWZ, waarbij dit pas na twee jaar ontstond). Dit verhoogt het financiële risico bij kortlopende contracten.
- **Prijsstijgingen:** Forse prijsstijgingen door inflatie drukken op de begroting. Dit zien we met name terug in de kosten voor onderhoud, renovatie, schoonmaak en externe dienstverlening.
- **Energiekosten:** De aanhoudend hoge energiekosten voor 2026.
- **Wegvallen NPO-gelden:** De afgelopen jaren zijn NPO-gelden voornamelijk besteed aan de inhuur van externe deskundigen. Hierdoor is de benodigde expertise intern nog onvoldoende geborgd. Vanwege de hoge kosten van inhuur moeten we deze expertise de komende jaren zelf 'in huis halen'.
- **Onzekerheid inclusiever onderwijs:** Er heerst nog onzekerheid over de gevolgen van de ontwikkeling naar inclusiever onderwijs. Welke leerlingen zullen we niet meer kunnen doorverwijzen en welke impact heeft dit op onze ondersteuningsstructuur en -last?

Om de verwachte risico's het hoofd te bieden, passen we de volgende beheersmaatregelen toe:

- **Goed werkgeverschap:** We geven uitvoering aan goed werkgeverschap door onder meer aandacht te hebben voor de ambities en wensen van werknemers (zie Schoolplan 2023-2027).
- **Professionalisering:** We zetten budget in voor professionaliseringsmogelijkheden voor medewerkers. Hieruit worden onder meer de opleidingen tot leraar, leraarondersteuner en directie bekostigd.
- **Aannamebeleid:** Het aannamebeleid is aangepast en door de MR goedgekeurd. Hierdoor is het mogelijk om in bijzondere gevallen ruimte te creëren om de wachtlijst te verkorten.
- **Basisondersteuning:** We voldoen minimaal aan de voorwaarden van de basisondersteuning zoals afgesproken met het samenwerkingsverband (SWV), om zo inclusiever onderwijs te kunnen bieden.
- **Eigen vervangingspool:** We houden rekening met 1 fte voor een 'eigen pool' ten behoeve van vervanging en extra ondersteuning.
- **Flexibele contracten:** We vermijden zoveel mogelijk langlopende inkoopcontracten om ook in de materiële sfeer flexibel te blijven.
- **Financieel beheer:** We reserveren voldoende financiële middelen in de meerjarenbegroting (MJB) en hanteren een strak inkoopbeleid.
- **Collectieve inkoop:** We maken gebruik van een collectieve inkooporganisatie (Onderwijs Inkoop Groep), waardoor de kosten voor contracten en inkoop drastisch verminderen.
- **AVG:** We zorgen voor de borging van de AVG-wetgeving binnen de school en blijven inzetten op bewustwording hiervan bij het personeel.
- **Buffervermogen:** Bij het bepalen van het buffervermogen (opgenomen in de algemene reserve) houden we rekening met de restrisico's.

Informatiebeveiliging en privacy (IBP) (B3)

bedreiging ransomware	gegevens back-up buiten ons netwerk
privacy lekken	Bewustwordingscampagnes om medewerkers attent te maken op mogelijke lekken data-lekken
	2-staps verificatie doorgevoerd voor alle medewerkers
normenkader IBP	document <i>incident management process</i> is opgesteld We lopen op schema wat betreft de vereisten van het normenkader, bezig met het inrichten van het softwarepakket "YourSafetynet".

 beleidsdocument *incident management process* is op te vragen via: ict@wilhelminaschool.nl

Verantwoording van de financiën



ONTWIKKELINGEN IN MEERJARIG PERSPECTIEF

Leerlingen

Onderstaande tabel toont de leerlingaantallen op basis van de realisatie van 2024 en 2025, alsmede de prognose tot en met 2030, waarbij voor elk jaar de teldatum 01-02 wordt gehanteerd. Uit de realisatie blijkt dat het aantal leerlingen in 2025 met 1,3% is gedaald ten opzichte van 2024. Voor 2026 wordt een toename verwacht, gevolgd door een daling. Uiteindelijk zal het aantal leerlingen vanaf 2028 stabiliseren op 458, wat neerkomt op een stijging van 0,4% ten opzichte van 2025.

Jaartal	Realisatie 2024	Realisatie 2025	Begroting 2026	Begroting 2027	Begroting 2028	Begroting 2029	Begroting 2030
Aantal leerlingen	462	456	464	456	458	458	458

FTE

In onderstaande tabel wordt het aantal fte's weergegeven van de realisaties voor 2024 en 2025 en de prognose tot en met 2030. Vergelijken met 2024 ligt het aantal fte's in 2025 0,3 fte lager (1,0%).

De cijfers voor 2024 en 2025 bevatten ook fte's voor vervanging. In 2025 bedroeg dit 1,15 fte. Wanneer deze vervangingen van het totaal aantal fte's in 2025 worden afgetrokken, blijft er een inzet van 28,0 reguliere fte's over. In de begroting worden uitsluitend de reguliere fte's meegenomen.

Bij een vergelijking van de reguliere fte's van 2025 met die van 2030 is een stijging zichtbaar van 0,1 fte (0,4%).

Jaartal	Realisatie 2024	Realisatie 2025	Begroting 2026	Begroting 2027	Begroting 2028	Begroting 2029	Begroting 2030
Bestuur/Management	1,0	1,0	1,0	1,0	1,0	1,0	1,0
Onderwijzend personeel	23,6	23,5	22,5	22,5	22,5	22,5	22,5
Onersteunend personeel	4,8	4,6	5,1	5,1	4,6	4,6	4,6
Totaal	29,4	29,1	28,6	28,6	28,1	28,1	28,1

De afgelopen schooljaren, evenals in schooljaar 2024-2025, is er personeel ingezet uit de middelen van het Nationaal Programma Onderwijs (NPO). In de eerste helft van 2025 is gemiddeld 0,80 fte ingezet. Vanaf het schooljaar 2025-2026 kunnen deze middelen niet meer worden ingezet, dit is dan ook niet gebeurd.

Vanaf 2025 is het ook mogelijk om een subsidie verbetering basisvaardigheden aan te vragen, dit is ook gebeurd en er is een bestedingsoverzicht gemaakt voor de jaren 2025, 2026 en 2027. Pas vanaf 2026 zullen er ook personeelskosten gerelateerd worden aan de subsidie verbetering basisvaardigheden

STAAT VAN BATEN EN LASTEN EN BALANS

Staat van baten en lasten

Onderstaand overzicht geeft onder andere de exploitatie weer over 2025 van KC Wilhelmina, gelegd naast de begroting 2025 en de realisatie 2024.

	2024	Begroting 2025	Realisatie 2025	2026	2027	2028	2029	2030	Vershil t.o.v. begroting	Vershil t.o.v. vorig jaar
BATEN										
Rijksbijdrage	3.184.385	3.299.053	3.438.985	3.576.228	3.664.126	3.539.160	3.553.774	3.553.774	139.932	254.600
Overige overheidssubsidies	29.118	28.902	31.599	28.902	28.902	28.902	28.902	28.902	2.697	2.481
Overige baten	126.619	160.325	135.298	155.424	155.424	154.803	153.561	153.561	-25.027	8.679
TOTAAL BATEN	3.340.122	3.488.280	3.605.882	3.760.554	3.848.452	3.722.865	3.736.237	3.736.237	117.602	265.760
LASTEN										
Personeelslasten	2.807.074	2.854.808	2.941.417	3.005.811	3.015.022	3.015.917	3.035.917	3.044.917	86.609	134.343
Afschrijvingen	83.829	85.754	89.851	114.391	123.074	112.301	94.081	76.202	4.097	6.022
Huisvestingslasten	167.873	176.698	175.442	226.648	176.648	176.648	176.648	176.648	-1.256	7.569
Overige lasten	303.461	327.025	334.793	422.324	384.356	339.950	339.950	339.950	7.768	31.332
TOTAAL LASTEN	3.362.237	3.444.285	3.541.503	3.769.174	3.699.100	3.644.816	3.646.596	3.637.717	97.218	179.266
SALDO										
Saldo baten en lasten	-22.115	43.995	64.379	-8.620	149.352	78.049	89.641	98.520	20.384	86.494
Saldo financiële baten en lasten	6.674	-2.750	5.138	-2.750	-2.750	-2.750	-2.750	-2.750	7.888	-1.536
TOTAAL RESULTAAT	-15.441	41.245	69.517	-11.370	146.602	75.299	86.891	95.770	28.272	84.958

Verklaring voor de belangrijkste verschillen tussen het resultaat in het verslagjaar en de begroting en voorgaand jaar

Algemeen

Het resultaat in 2025 komt uit op een positief saldo van € 70.000, begroot was een positief resultaat van € 41.000 (positief verschil van € 29.000). Het resultaat in 2024 kwam uit op een negatief saldo van € 15.000. Vergeleken met 2024 is dit € 85.000 positief.

Belangrijke effecten 2025

In verslagjaar 2025 is er sprake van belangrijke effecten die weerslag hebben op de baten en lasten.

- **Prijsbijstelling primair onderwijs**

In de eerste regeling bekostiging 2025 is opnieuw de wettelijk verplichte indexatie van het prijsgevoelige deel van de bekostiging verwerkt. Deze indexatie van 3,0% resulteert in een beperkte verhoging van de totale bekostiging met 0,33% ten opzichte van 2024. Deze aanpassing compenseert slechts een deel van de stijgende materiële kosten.

- **Aanpassingen bekostigingssystematiek**

De Brochure Bekostiging PO 2025 bevat geactualiseerde bekostigingsbedragen op basis van het prijspeil van 2025 en verduidelijkt de systematiek, inclusief effecten van bijvoorbeeld fusies en opheffingen. Deze jaarlijkse actualisatie vormt een belangrijk kader voor de financiële planning.

- **Nieuwe cao PO 2025–2027**

Aan het einde van 2025 is een nieuw cao-akkoord bereikt. Dit omvat onder andere een loonstijging van 4,6% per 1 november 2025 en een aanvullende stijging in 2026, evenals de invoering van een oktobertoelage. De effecten voor 2025 zijn beperkt, maar de financiële impact op de personeelslasten wordt vanaf 2026 aanzienlijk.

- **Bekostiging WPO/WEC 2025**

De Staatscourant publiceerde in juni 2025 de definitieve wettelijke bekostigingsregeling voor het kalenderjaar 2025. Hierin zijn de bedragen en parameters voor zowel regulier basisonderwijs als (voortgezet) speciaal onderwijs formeel vastgesteld. Deze regeling vormt de juridische basis voor de bekostiging in 2025.

- **Afbouw NPO**

De NPO-bestedingsruimte liep af in juli 2025. De lasten konden nog doorlopen terwijl baten al in eerdere jaren waren verantwoord. Hierdoor bleef sprake van scheefloop tussen baten en lasten, vooral in de eerste helft van 2025. Dit beïnvloedde de reguliere exploitatie.

- **Prijsstijgingen en exploitatie**

Ondanks stabiliserende inflatie in Nederland bleven de kosten voor energie, materialen en inhuur in 2025 stijgen. Dit leidde tot blijvende druk op de exploitatie en versterkte de noodzaak om te investeren in verduurzaming en energiebesparing.

Baten t.o.v. de begroting en voorgaand jaar

De totale baten in 2025 bedroegen € 3.606.000 en zijn daarmee € 118.000 hoger dan de begrote baten van € 3.488.000 voor 2025. Dit komt neer op 3,4%. In 2024 waren de totale baten € 3.340.000, vergeleken met 2025 een positief verschil van € 266.000.

De belangrijkste verschillen zijn:

- De **Rijksbijdragen OC&W** zijn € 140.000 hoger dan de begroting 2024 (4,4%). Dit zit grotendeels in de reguliere bekostiging PO, veroorzaakt door de bijstelling in de bekostiging. In de begroting 2025 was tevens al rekening gehouden met een percentage van 2,95%. Vergeleken met 2024 is het verschil € 255.000 positief.
- De **rijksbijdrage** in het kader van **professionele begeleiding startende leraren-schoolleiders** bedraagt in 2025 € 26.000, er was € 24.000 begroot. In 2024 bedroeg de realisatie € 47.000.
- Vanuit de onderwijsregio's is er een aanvullende bijdrage voor PBBS ontvangen à € 23.000, hiervoor was €7.000 begroot in 2025. In 2024 is hiervoor geen bijdrage ontvangen.
- In 2025 is een bedrag van € 44.000 aan **subsidie basisvaardigheden** ontvangen. In 2024 is er geen subsidie ontvangen en voor 2025 was er ook geen begroting opgenomen.
- De ontvangen doorbetalingen van **rijksbijdragen** vanuit het **SWV** zijn in 2024 € 17.000 lager dan begroot. Ten opzichte van 2023 zijn deze baten met € 26.000 gedaald. Dit wijst op de bekende ontwikkeling waarbij de middelen vanuit het samenwerkingsverband steeds verder afnemen.
- De **niet subsidiabele baten** bedragen in 2025 € 90.000, hiervoor was €104.000 begroot. Deze opbrengsten bestaan uit de Ouderbijdragen en Overblijfvergoedingen. In 2024 bedroeg de realisatie € 80.000.
- Tot slot zijn de **overige baten** lager dan begroot, de realisatie bedraagt € 3.000 waar € 10.000 begroot was. De realisatie is daarmee in lijn met 2024 (€ 2.000), het verschil komt voort uit een lager dan begrootte vrijval van de donatie SBOW.

Lasten t.o.v. de begroting en voorgaand jaar

De totale lasten in 2025 bedroegen € 3.542.000 en zijn daarmee € 179.000 hoger dan de begrote lasten van € 3.444.000 voor 2025. Dit komt neer op 5,2%. In 2024 bedroegen de totale lasten € 3.362.000, vergeleken met 2025 een negatief verschil van € 179.000.

De belangrijkste verschillen zijn:

Personele lasten

- De gerealiseerde personeelslasten overschrijden de begroting 2025 met € 87.000. Vergeleken met de realisatie van 2024 is er een negatief verschil van € 134.000.
 - De **lonen en salarissen** inclusief uitkeringen zijn in 2025 € 42.000 hoger dan de begroting 2025. Vergeleken met de realisatie 2024 is dit verschil € 110.000 negatief. Dit verschil wordt grotendeels veroorzaakt door een sterke daling ontvangen uitkeringen van het vervangersfonds en overige (realisatie 2025; € 67.000, begroot € 100.000, realisatie 2024 € 117.000).
 - De sterke daling is in praktijk geen verminderde ontvangst maar de bonus/malus afrekening. Deze was in 2024 (over 2023) € 6.000 positief en in 2025 (over 2024) € 50.000 negatief.
 - De **overige personeelskosten** zijn € 44.000 hoger dan de begroting 2025 en €24.000 hoger dan de realisatie 2024.
 - De inzet van externen is flink gedaald (realisatie 2025; € 10.000, begroot € 30.000, realisatie 2024 € 51.000). Daar staat tegenover een flinke stijging op nascholing (realisatie 2025; € 68.000, begroot € 48.000, realisatie 2024 € 37.000) en overige personele lasten (realisatie 2025; € 72.000, begroot € 34.000, realisatie 2024 € 35.000).
 - Het verschil in overige personele lasten is terug te herleiden naar een stelpost voor de bonus/malus afrekening van het vervangersfonds. In 2025 (over 2024) bedroeg deze stelpost € 32.000 negatief, in 2024 (over 2023) bedroeg deze stelpost € 6.000 positief.

Materiële lasten

- De gerealiseerde materiële lasten overschrijden de begroting met € 11.000. Vergeleken met de realisatie van 2024 is er een negatief resultaat van € 45.000.
 - De **overige instellingslasten** bedragen in 2025 € 194.000, dat is € 26.000 lager dan begroot, maar wel in lijn met 2024 (€ 194.000). Dit komt vooral door de bestedingen niet-subsidiabel (ouderbijdragen en overblijfgelden), deze waren voor € 104.000 begroot en de realisatie bedraagt € 81.000. Dit is in lijn met het eerder vermeldde verschil aan de batenzijde op dit punt
 - Voor de **leermiddelen** geldt dat er in 2025 € 140.000 is besteed, tegenover € 107.000 begroting en € 109.000 realisatie in 2024. Over de hele linie stijgen deze kosten, hierbij springt de stijging op licenties ((realisatie 2025; € 68.000, begroot € 48.000, realisatie 2024 € 37.000) het meest in het oog. Dit komt omdat er in 2025 voor gekozen is om de jaarlijkse licentiekosten die betrekking hebben op het schooljaar (in dit geval 2025-2026) geheel in het lopende boekjaar (in dit geval 2025) te nemen. Tot en met 2024 was het zo dat deze kosten werden verdeeld over de boekjaren waarin het schooljaar viel. Daarom zijn de kosten in 2025 eenmalig hoger, vanaf 2026 normaliseren de kosten weer.

Er kan worden geconcludeerd dat de gerealiseerde personeelslasten in 2025 hoger uitvallen dan begroot, bij een nagenoeg gelijkblijvende inzet van fte maar een stijging in de kosten per fte. Dit is terug te herleiden naar ontwikkeling in CAO en de individuele doorgroei van medewerkers naar een volgende trede of schaal. Vooral de bonus/malus regeling van het vervangingsfonds en de daarmee samenhangende stelpost zorgen voor verschillen ten opzichte van 2024 en de begroting, het is richting toekomst zaak om hier scherp op te sturen. De inzet voor vervangingen is overigens grotendeels gecompenseerd door het Vervangingsfonds, en is in lijn met 2024 en de begroting. Dit draagt bij aan een gunstiger financieel resultaat binnen de personeelslasten.

De totale materiële lasten vallen hoger uit dan begroot en ten opzichte van 2024. Daarbij vallen vooral de verhoogde overige instellingslasten in begroting op, de realisatie 2025 is in lijn met 2024. Daarnaast vallen de verhoogde uitgaven aan leermiddelen op, zowel ten opzichte van begroting als realisatie 2024.

De baten en lasten van de ouderbijdragen en tussentijdse schoolopvang komen vrijwel overeen met de begroting. Doordat het resultaat hiervan nagenoeg neutraal is, heeft dit geen invloed op het eindresultaat.

TOELICHTING OP DE ONTWIKKELINGEN IN DE BEGROTING 2026 EN MJB

De tabel in paragraaf 3.2 geeft een overzicht van de cijfers in meerjarenperspectief. In 2026 wordt een negatief resultaat verwacht, maar vanaf 2027 is de verwachting dat er (net als in 2025) een positief resultaat wordt geboekt. Dit is toe te schrijven aan de verwachte stabilisering in leerlingenaantal en daarmee samenhangend een stabiel beeld in de personele ontwikkeling.

Baten

Rijksbijdragen

De totale Rijksbijdragen van het Ministerie begroot voor 2026 bedragen € 3.576.000. Deze zijn gebaseerd op de telling van 1 februari 2025. In 2026 nemen de leerlingaantallen iets toe waarna de baten vanaf 2028 ietwat gaan dalen. De prognose van de leerlingaantallen is te zien in paragraaf 3.1.

Bij de vergoedingen is uitgegaan van de laatste parameters van DUO (oktober 2025): Voor 2025 heeft de PO-Raad een adviespercentage van 3,2% voorgesteld. In de begroting is echter gerekend met 3,6%, omdat ervaring leert dat het uiteindelijke percentage doorgaans hoger uitvalt.

In juni 2024 is de subsidieregeling Onderwijsregio's 2025 gepubliceerd, gericht op een landelijk netwerk om het personeelstekort aan te pakken. Hierbij is 50% van de PBSS-middelen overgeheveld naar de onderwijsregio's, terwijl de andere helft in 2025 nog direct naar scholen ging (via de basisbekostiging). In 2026 is dit beleid één-op-één doorgezet. Vanaf 2027 is een bedrag op jaarbasis van € 23.000 meegenomen in de begroting.

Verder is er gebruik gemaakt van de mogelijkheid tot aanvraag subsidie verbetering basisvaardigheden, deze is in 2025 ook toegekend voor de periode 2025 - juli 2027. Dit gaat in totaal om € 284.000. Voorts is er vanaf 1 januari 2027 een structurele bekostiging voor VBV (€ 182 per leerling) opgenomen in de begroting. Deze bekostiging biedt de school extra mogelijkheden om gericht te investeren in het versterken van taal-, reken- en burgerschapsvaardigheden, met als doel de onderwijskwaliteit te verbeteren.

Een onderdeel van de totale rijksbijdragen betreft de ontvangen middelen van het samenwerkingsverband. Voor 2026 heeft de school hiervoor een bedrag van € 60.000 opgenomen, conform de eerdere aankondiging van het samenwerkingsverband. Vanaf 2027 wordt echter nog maar 90% van dit bedrag uitgekeerd, waardoor de baten vanuit het samenwerkingsverband vanaf 2027 lager uitvallen dan in 2026.

Overige overheidsbijdragen en subsidies

De overige overheidsbijdragen betreffen onder andere de gemeentelijke bijdragen voor de gymzaal, namelijk € 19.000 voor 2026 t/m 2030. Daarnaast betreft dit de VVE subsidie die op het einde van ieder kalenderjaar ontvangen wordt, namelijk € 5.000 en subsidie voor BVL á € 5.000.

Overige baten

De totale overige baten bestaan grotendeels de ouderbijdragen en opbrengsten uit de overblijfgeregeling, die samen zijn begroot op € 108.000 in 2026. Deze posten zijn budgetneutraal in de begroting opgenomen en hebben daardoor geen effect op het resultaat. De baten voor de overblijfgeregeling zijn met ingang van het schooljaar 2025-2026 met 25% verhoogd, wat de stijging in de begroting voor 2026 ten opzichte van de 2025 verklaart. Daarnaast zijn baten meegenomen voor de verhuur aan Korein (dit gaat een nieuwe partner worden per 2026), namelijk € 46.000 op jaarbasis.

Lasten

Personeelslasten

De personele lasten bestaan uit de lonen en salarissen, overige personeelslasten en de uitkeringen. De lonen en salarissen zijn berekend op basis van de fte's volgens de tabel in paragraaf 3.1.

De nieuwe cao PO, die loopt van 1 november 2025 t/m 28 februari 2027 heeft de volgende impact op de personele lasten:

- Per 1-11-2025 een verhoging van 4,6%
- Per 1-11-2025 bedraagt de oktobertoelage €302,50 (per medewerker, per jaar)
- Per 1-11-2025 schaal 10 wordt overgeheveld naar schaal LB
- Per 1-11-2026 een verhoging van 1,2%

Met deze impact is in de begroting over 2026 en verder rekening gehouden, want bij een gelijkblijvende bezetting in fte is rekening gehouden met een stijging van 5,5% aan lonen en salarissen.

De overige personele lasten omvat begrotingsposten zoals inhuur externen, dotatie voorziening Jubilea, WKR, nascholing en overige personele uitgaven. De overige posten zijn begroot op basis van ervaringscijfers vanuit het verleden. De dotatie voorziening jubilea is begroot op basis van de berekening tijdens de jaarrekening 2024.

Bij de vergoeding voor poolvervangers is rekening gehouden met de huidige inzet personeel van 1,0 FTE en € 100.000 aan loonkosten.

Afschrijvingen

De totale afschrijvingslasten voor 2026 t/m 2030 zijn gebaseerd op onderstaande investeringen die gepland staan en de afschrijvingslasten van de huidige investeringen t/m heden.

	Realisatie 2024	Realisatie 2025	Begroting 2025	Begroting 2026	Begroting 2027	Begroting 2028	Begroting 2029	Begroting 2030
ICT	32.065	0	10.000	0	25.000	0	25.000	0
Inventaris	924	39.825	45.000	99.000	0	25.000	0	0
OLP	0	90.801	2.000	0	0	0	0	0
Gebouwen	0	0	0	0	0	0	0	0
Groot OH gebouwen	55.391	23.666	1.723	124.915	14.553	2.366	0	15.311
TOTAAL	88.380	154.292	58.723	223.915	39.553	27.366	25.000	15.311

Het uitstellen of laten vervallen van geplande investeringen heeft een positief effect op het resultaat.

Huisvestingslasten

De totale huisvestingslasten zijn voor 2026 begroot op € 227.000. De jaren daarna is begroot op € 177.000. Het verschil van € 50.000 betreft de afkoopsom die aan Korein wordt betaald vanwege de verbouwing aan het gebouw en is eenmalig. Overige huisvestingslasten zijn nagenoeg gelijk gehouden. De energieprijzen voor 2025 zijn nog niet bekend. Hiervoor zijn de cijfers uit de prognose 2024 gebruikt.

Overige lasten en leermiddelen

De overige lasten en leermiddelen zijn voor 2026 begroot op € 422.000, in 2027 op € 385.000 en voor 2028 t/m 2030 € 340.000. De daling in 2027 en in 2028 wordt veroorzaakt door een afname van de OLP-middelen. In 2026 en 2027 zijn de lasten hoger door de geplande uitgaven in het kader van de subsidie VBV. Daarnaast zit er in de overige lasten ook een bedrag van € 108.000 voor ouderbijdragen en de overblijfregeling, dat budgetneutraal in de begroting is verwerkt.

De administratielasten zijn geïndexeerd met 4,75%. De overige begrote bedragen zijn allemaal gebaseerd op ervaringscijfers vanuit het verleden.

BALANS IN MEERJARIG PERSPECTIEF

	Realisatie 2024	Prognose 2025	Realisatie 2025	Begroting 2026	Begroting 2027	Begroting 2028	Begroting 2029	Begroting 2030
ACTIVA								
VASTE ACTIVA								
Immateriele vaste activa	0	0	0	0	0	0	0	0
Materiele vaste activa	628.671	675.121	693.112	784.644	701.123	616.188	547.107	486.216
Totaal vaste activa	628.671	675.121	693.112	784.644	701.123	616.188	547.107	486.216
VLOTTENDE ACTIVA								
Vorderingen	81.837	81.837	51.547	81.837	81.837	81.837	81.837	81.837
Liquide middelen	874.866	977.138	928.164	856.244	1.086.367	1.246.602	1.402.575	1.559.236
Totaal vlottende activa	956.703	1.058.975	979.711	938.081	1.168.204	1.328.439	1.484.412	1.641.073
TOTAAL ACTIVA	1.585.374	1.734.096	1.672.823	1.722.725	1.869.327	1.944.627	2.031.519	2.127.289
PASSIVA								
EIGE VERMOGEN								
Algemene reserve	530.937	681.558	699.215	672.088	820.590	597.790	986.582	1.084.252
Bestemmingsreserve	596.639	594.739	497.878	592.839	590.939	589.039	587.139	585.239
Totaal eigen vermogen	1.127.576	1.276.297	1.197.093	1.264.927	1.411.529	1.186.829	1.573.721	1.669.491
VOORZIENINGEN	40.523	40.523	49.314	40.523	40.523	40.523	40.523	40.523
KORTLOPENDE SCHULDEN	417.275	417.275	426.416	417.275	417.275	417.275	417.275	417.275
TOTAAL PASSIVA	1.585.374	1.734.095	1.672.823	1.722.725	1.869.327	1.644.627	2.031.519	2.127.289

Belangrijkste mutaties in de balansposten t.o.v. het voorgaand jaar

Activa

- De **materiële vaste activa** zijn met € 64.000 gestegen. Dit komt omdat de investering in 2025 € 155.000 zijn, waar € 59.000 begroot was. Dit is een verschil van € 96.000. De hogere realisatie leidt ertoe dat ook de balanspositie stijgt, zowel ten opzichte van 2024 als de begroting. Omdat er in 2025 een aantal aanvullende investeringen zijn gedaan die betrekking hebben op de subsidie verbetering basisvaardigheden in leermiddelen.

- De **vorderingen** dalen met € 30.000, dit relateert met name aan de afname van vooruitbetaalde kosten. Specifiek een daling in de overlopende activa.
- De **liquide middelen** zijn met € 53.000 toegenomen, voornamelijk als gevolg van lagere uitgaven aan investeringen. Tegenover de gestegen lasten en meer investeringen dan begroot stonden de sterk toegenomen baten, dit heeft geleid tot een versterking van de liquide positie.

Passiva

- Het **eigen vermogen** is met € 69.000 toegenomen als gevolg van een positief resultaat. De algemene reserve is gestegen met €168.000, de private bestemmingsreserve is gelijk gebleven en de publieke bestemmingsreserve is gedaald met € 99.000.
 - Binnen de publieke bestemmingsreserve is met name de ontwikkeling met betrekking tot de NPO gelden vermeldenswaardig. Het beginsaldo bedroeg € 71.000, in 2025 is € 32.000 besteed aan uitgaven ten behoeve van deze reserve. De overige € 39.000 is vrijgevallen aan de algemene reserve. Dit komt omdat de NPO gelden ultimo 31-07-2025 besteed moesten worden, indien er na deze datum nog gelden over waren moet verder toe worden gelicht waarom deze middelen niet besteed zijn en hoe deze middelen in de toekomst alsnog ingezet gaan worden. Dit heeft betrekking op een investeringen in leesmethoden, digiborden en aanvullende nieuwe inventaris voor de bieb die nog niet gedaan zijn.

Toelichting op de ontwikkelingen in de meerjarenbalans

Activa

- De **materiële vaste activa** is gebaseerd op de huidige activastaat en de geplande investeringen voor de komende jaren. Voor 2026 wordt een toename van € 92.000 verwacht, dit omdat er in 2026 een aantal grote investeringen gepland staan in met name inventaris en groot onderhoud gebouwen. Vanaf 2027 volgt een daling in de balanspositie, omdat de jaren nadien minder geïnvesteerd gaat worden conform huidige verwachtingen.
- De **vorderingen** stijgen in 2026 weer naar het niveau van 2024 en de verwachting is dat dit de jaren erna stabiliseert op dit niveau.
- De **liquide middelen** nemen in 2026 af ten opzichte van 2025. Grootste oorzaak ligt in de grote investering die begroot zijn, bij een negatieve resultaatontwikkeling. Vanaf 2027 is er een positieve ontwikkeling in de liquide middelen zichtbaar, dit komt door de beperkte investeringen tezamen met een positieve resultaatontwikkeling.

Passiva

- Het **eigen vermogen** neemt in 2026 iets af door een verwacht negatief resultaat. Het eigen vermogen bestaat uit de algemene reserve, de bestemmingsreserve privaat en publiek.
- De **voorzieningen** bestaat uit de voorziening arbeidsjubilea en duurzame inzetbaarheid. Hier is rekening gehouden met de verwachte jubilarissen en medewerkers die verlof sparen om op een later moment in te zetten en zo permanent duurzaam inzetbaar te blijven.

FINANCIËLE POSITIE

Kengetallen

Kengetal	Realisatie 2024	Realisatie 2025	Begroting 2026	Begroting 2027	Begroting 2028	Begroting 2029	Begroting 2030	Signaleringswaarde
Solvabiliteit 2 (Eigen vermogen + voorzieningen)/balanstotaal	73,68%	74,51%	75,78%	77,68%	78,54%	79,46%	80,38%	Ondergrens; < 0,3
Weerstandsvermogen Eigen vermogen / totale baten (incl. fin. baten)	33,68%	33,12%	33,64%	36,68%	39,94%	42,12%	44,68%	Ondergrens; < 0,05
Liquiditeit Vlottende activa / Kortlopende schulden	2,29	2,30	2,25	2,80	3,18	3,56	3,93	Ondergrens: 1,5 (bij totale baten < €3 mln), 1,0 (bij totale baten €3 mln - €12 mln) en 0,75 (bij totale baten > €12 mln)
Rentabiliteit Resultaat / Totale baten (incl. fin. Baten) * 100%	-0,46%	1,93%	-0,30%	3,81%	2,02%	2,33%	2,56%	Afhankelijk van financiële positie
Reserverpositie (o.b.v. signaleringswaarde OCW) (Feitelijk publiek eigen vermogen -/- Signaleringswaarde publiek eigen vermogen) / Totale baten	0,97	0,94	0,77					Bovengrens [1,0]: > 0

Solvabiliteit 2

De solvabiliteit is een graadmeter voor de financiële onafhankelijkheid van een organisatie en geeft aan of de organisatie aan haar financiële verplichtingen kan voldoen. Er zijn 2 verschillende solvabiliteitsratio's. Het verschil zit in de voorzieningen groot onderhoud en personeel. In de solvabiliteitsratio 2 worden deze voorzieningen bij het eigen vermogen opgeteld. In 2025 komt deze ratio uit op 74,51%. Voor de aankomende jaren laat deze ratio een lichte stijging richting 80% zien, de norm is 30%.

Weerstandsvermogen

Het weerstandsvermogen geeft een beeld over de financiële buffer die een bestuur heeft, zo kan er een beeld gevormd worden over hoe gezond de reservepositie is (in verhouding tot de jaarlijkse baten) en kan worden beoordeeld in welke mate een bestuur in staat is om de continuïteit van het onderwijs te waarborgen. In 2025 komt deze ratio uit op 33,12% en daalt daarmee licht ten opzichte van 2024. Dit is ruim boven de norm van 5%. De verwachting voor de komende jaren is dat er sprake gaat zijn van een gestage positieve ontwikkeling naar boven de 40%

Liquiditeit

Dit kengetal brengt in kaart of het bestuur voldoende geld beschikbaar heeft om de direct opeisbare schulden te kunnen voldoen. Over 2025 is er een ratio van 2,30 gerealiseerd bij een norm van 1,0 (bij baten tussen de 3 en 12 miljoen euro). De verwachting is dat de liquiditeit in 2027 licht daalt, door grote investeringen en een licht negatief resultaat, vanaf 2028 ontwikkelt dit kengetal zich positief richting 3,90. Verder kan de normstelling veranderen, naar gelang de baten wijzigingen. Het bestuur heeft in het verleden rond de grens van 3 miljoen euro baten gezeten, de verwachting is dat er in de toekomst altijd boven de 3 miljoen euro aan baten binnenkomen. Daarmee blijft de norm ook de komende jaren gehandhaafd op 1,0.

Rentabiliteit

Rentabiliteit heeft betrekking op het rendement en geeft aan of er sprake is van een positief dan wel negatief bedrijfsresultaat uit gewone bedrijfsvoering in relatie tot de totale baten. In principe heeft een onderwijsinstelling geen winstoogmerk. Vanuit dat principe kan de rentabiliteit 0 zijn. Echter ter instandhouding van vermogen is het wel noodzakelijk de inflatie te compenseren. De PO Raad adviseert dat het gemiddelde dient uit te komen tussen de 0% en 5%. Over 2025 is de er een rentabiliteit van 1,93% gerealiseerd en valt daarmee binnen het PO

raad advies. De verwachting is dat de rentabiliteit in 2026 licht negatief zal zijn, te wijten aan het negatieve resultaat. Vanaf 2027 zal de rentabiliteit voorts weer positief zijn en ook binnen de gestelde kaders blijven.

Reservepositie/ Signaleringswaarde inspectie

OC&W heeft in 2020 de schoolbesturen geïnformeerd over de nieuwe signaleringswaarde voor reserves. De onderwijsinspectie heeft een formule ontwikkeld voor het berekenen van de bovengrens van deze reserveposities. Hierbij benadrukt de inspectie dat het niet gaat om een norm, maar om een communicatiemiddel en een startpunt voor een gesprek met belanghebbenden. Tevens gebruikt de inspectie de signaleringswaarde in het toezicht op de doelmatigheid. Het ministerie adviseert met klem om te komen met een bestemmingsplan voor de reserves.

Over 2025 is er binnen het bestuur geen sprake van een bovenmatig eigen vermogen (0,94), er is sprake van een lichte daling ten opzichte van 2024. Zoals onderstaand weergegeven is de verwachting dat in 2026 geen sprake gaat zijn van een bovenmatig eigen vermogen. Gezien de verwachte resultaten voor de jaren vanaf 2027, zal er geen sprake zijn van een bovenmatig eigen vermogen.

Realisatie 2025

Onderwijsinstelling	Publiek eigen vermogen	Gebouwen	Resterende MVA	Baten
School Aanpassen	€ 977.189 Aanpassen	€ 648.720 Aanpassen	€ 288.253 Aanpassen	€ 3.805.882 Aanpassen
Berekening				
Totaal eigen vermogen	€ 1.197.093			
Privaat eigen vermogen	€ 219.904			
Publiek eigen vermogen	€ 977.189			
Signaleringswaarde eigen vermogen	€ 1.036.854			
Mogelijk bovenmatig eigen vermogen	€ 0			
Ratio eigen vermogen: 0,94				

Begroting 2026

Onderwijsinstelling	Publiek eigen vermogen	Gebouwen	Resterende MVA	Baten
School Aanpassen	€ 887.986 Aanpassen	€ 773.635 Aanpassen	€ 312.409 Aanpassen	€ 3.760.554 Aanpassen
Berekening				
Totaal eigen vermogen	€ 1.264.927			
Privaat eigen vermogen	€ 376.941			
Publiek eigen vermogen	€ 887.986			
Signaleringswaarde eigen vermogen	€ 1.149.076			
Mogelijk bovenmatig eigen vermogen	€ 0			
Ratio eigen vermogen: 0,77				

Ondertekening door bestuur

Naam Misha Berlijn

Functie directeur bestuurder

Datum 12 mei 2026

Verslag intern toezicht

Verslag Raad van Toezicht over het jaar 2025

De Raad van Toezicht (RvT) houdt toezicht op het beleid van de bestuurder en de algemene gang van zaken. De vaste taken van de RvT zijn onder meer het toetsen van belangrijke beleidsbeslissingen, het goedkeuren van (meerjaren)begroting, jaarrekening en bestuursverslag en het bespreken van de kwaliteit van onderwijs. Ook volgt de RvT actuele ontwikkelingen op de voet. De RvT adviseert de directeur-bestuurder en is diens werkgever.

Samenstelling Raad van Toezicht

De voorzitter en de leden van de RvT worden aan de hand van een daartoe opgesteld profiel voor een periode van vier jaar benoemd. De procedure daarvoor is voor alle leden openbaar en voor iedereen die aan het profiel voldoet toegankelijk. Er is één keer herbenoeming mogelijk. Twee van de leden zitten in de Raad van Toezicht op voordracht van de Medezeggenschapsraad. De nieuwe voorzitter, de heer Peter Tijssen, is per 1 januari 2025 benoemd. De Raad van Toezicht zal voorts bestaan uit 6 personen.

Naam	Rol in de RvT	Datum benoeming	Einde lopende termijn	Herbenoeming
Dhr. P. Tijssen (Peter)	Voorzitter (sinds 1 januari 2025)	1-1-2025	31-12-2028	Ja
Dhr. R. Bosboom (Raoul)	Lid	1-5-2022	30-4-2026	Ja
Mevr. S. van Pelt (Sigrid)	Lid	1-7-2023	1-7-2027	Ja
Dhr. P.P.H Vogels (Paul)	Lid	1-5-2022	30-4-2026	Ja
Dhr. M.A. de Groof (Martijn)	Lid	1-5-2022	30-4-2026	Ja
Dhr. E.W.JM. van Dijk (Egbert)	Lid	1-5-2022	30-4-2026	Ja

De heer P. Tijssen, voorzitter Raad van Toezicht

Hoofdfunctie:

Eigenaar SBR Consultancy BV

Nevenfuncties:

Lid Raad van Toezicht Ter AA
Lid Raad van Toezicht Talentis
Lid Raad van Toezicht SECVO

De heer R. Bosboom

Hoofdfunctie:

Senior Docent/onderzoeker Fontys Hogeschool, opleiding Technische Bedrijfskunde

Nevenfuncties:

Auditor/accreditatielid Hobeon/NQA

Mevrouw S. van Pelt

Hoofdfunctie:

Jurist/ Klachtenfunctionaris Catharinaziekenhuis

Nevenfuncties

Lid Ladies Circle de Kempen

De heer P.P.H. Vogels

Hoofdfunctie:

CEO Primaned BV & Primaned GmbH & Primaned Iberia S.L.

CEO PROCON Staffing B.V.

Nevenfuncties

Voorzitter Raad van Toezicht Energie Huis Slim Wonen

De heer M.A. de Groof

Hoofdfunctie:

Adjunct-directeur Woonstichting De Kernen

De heer E.W.J.M. van Dijk

Hoofdfunctie:

Bedrijfskundig adviseur bij Boostlogix B.V.

Nevenfuncties: Bestuurslid Stichting ter Bevordering Onderwijs Wilhelminascholen te Helmond (SBOW)

Governance

De taak van de RvT is die van toezichthouder, adviseur en werkgever. Een en ander is vastgelegd in de statuten en in het huishoudelijk reglement. De RvT heeft tevens de verantwoordelijkheid om vanuit maatschappelijk belang naar de invulling van onderwijs te kijken in de omgeving van de school.

Vanuit de maatschappelijke doelstellingen en de daarmee verbonden onderwijsdoelstellingen ziet de RvT toe op het beleid van het bestuur, de uitvoering daarvan en op naleving van de wettelijke verplichtingen. Door zijn werkwijze volgt de RvT niet alleen de belangrijkste ontwikkelingen maar maakt hij daar, vanuit zijn rol, ook deel van uit. De RvT en het bestuur passen de Code Goed Bestuur PO toe. Er zijn in 2025 geen meldingen gedaan in het kader van de klokkenluidersregeling.

De leden van de RvT zijn niet betrokken geweest bij transacties waarbij sprake was van een tegenstrijdig belang. Er zijn in 2025 ook geen meldingen van integriteitskwesaties gedaan.

De RvT adviseert de directeur-bestuurder in gesprekken met de commissies en de voorzitter. Dit heeft in elke commissie minimaal tweemaal plaatsgevonden. De voorzitter RvT heeft daarnaast informeel gereflecteerd op het handelen van de directeur-bestuurder. Tevens wordt er in elk regulier overleg tussen de RvT en directeur-bestuurder ook in formele zin stilgestaan bij de ontwikkeling en het handelen van de directeur-bestuurder.

De RvT houdt toezicht op de strategie en de prestaties van SNOW. Dit doet de RvT enerzijds door inzicht te krijgen aan de hand van interne beheersings- en controlesystemen. Voorbeelden hiervan zijn de managementrapportages, tevredenheidsonderzoeken en eventuele rapportages van de Inspectie en van audits. Anderzijds heeft de RvT periodiek contact met de directeur-bestuurder, de accountant (door de Raad aangesteld) en de Medezeggenschapsraad. Daarnaast legt de Raad werkbezoeken af.

Om de voortgang van de resultaten van het door de directeur-bestuurder vastgestelde beleid te monitoren en toe te zien op de rechtmatige verwerving en op de doelmatige en rechtmatige bestemming en aanwending van de middelen van SNOW, laat de RvT zich hierover in de reguliere RvT-vergaderingen informeren door de directeur-bestuurder. Daarnaast hecht de RvT er belang aan om ook rechtstreeks informatie via andere geledingen binnen (en buiten) de

organisatie in te winnen om te kunnen toetsen wat de vertaling van het beleid in de praktijk betekent voor het onderwijs, de leerlingen, de ouders en andere belanghebbenden.

Commissies Raad van Toezicht

Om zijn toezichthoudende taak zo goed mogelijk uit te voeren, heeft de RvT een aantal commissies die uit leden van de raad zijn samengesteld. Deze commissies hebben periodiek overleg met het bestuur en de organisatie over het betreffende aandachtsgebied. De commissies rapporteren hun bevindingen in de vergadering van de RvT. Er worden door de commissies geen besluiten genomen. Voorbereide besluiten worden aan de voltallige vergadering van de RvT voorgelegd. Door met commissies te werken is er meer gelegenheid onderwerpen uitvoeriger te bespreken en voor te bereiden. De RvT kende in 2025 de volgende commissies:

- Commissie financiën (inclusief bedrijfsvoering, auditcommissie). Deze commissie ziet specifiek toe op doelmatige besteding en juiste verwerving van middelen, de (meerjaren)begroting, jaarrekening en tussentijdse rapportages.
- Commissie kwaliteit (inclusief veiligheid en onderwijsresultaten). Deze commissie heeft als belangrijkste aandachtsgebieden: onderwijskwaliteit en vernieuwing, sociale veiligheid, effectieve besteding van middelen en profilering van de school.
- Remuneratiecommissie. Deze commissie bereidt zaken voor en voert acties uit voor de RvT die verband houden met de werkgeversrol van de RvT ten aanzien van de bestuurder (waaronder het voeren van het jaarlijkse voortgangsgesprek), alsmede selecteert en benoemt nieuwe leden van de Raad van Toezicht.

Alle zaken waar de commissies zich mee bezighouden en alle overige zaken die van belang zijn voor het intern toezicht komen aan de orde in de vergaderingen van de RvT.

Vergaderingen Raad van Toezicht

In 2025 heeft de RvT acht keer regulier vergaderd. Daarnaast zijn er meerdere bijeenkomsten geweest van verschillende voorbereidings- en adviescommissies van de RvT.

In de vergaderingen kwamen onder meer de volgende onderwerpen aan de orde:

Onderwijs (o.a. plan van aanpak kwaliteitszorg, ontwikkelingen binnen de regio, strategisch beleidsplan, Nationaal Onderwijs Programma, onderwijsresultaten, onderzoek Inspectie van het Onderwijs).

Personeel (o.a. verzuimcijfers, strategisch personeel ontwikkelplan, formatieontwikkeling).

Financiën en bedrijfsvoering (o.a. begroting, meerjarenbegroting, bestuursverslag, tussentijdse managementrapportages, accountantsverslag, rapportage accountant).

Dit alles heeft onder andere geleid tot de volgende resultaten:

1. De RvT heeft in 2025 de begroting 2026 goedgekeurd. Voorts is de jaarrekening goedgekeurd en daarmee geconstateerd dat de middelen in 2025 doelmatig zijn ingezet.
2. De RvT heeft de ontwikkeling van de strategische opdracht gemonitord en heeft erop toegezien dat hier uitvoering aan werd gegeven. De directeur-bestuurder heeft de opdracht uitgevoerd waar mogelijk en onderbouwd waarom bepaalde zaken nog in ontwikkeling zijn. De RvT is tevreden over de ontwikkeling van SNOW en de directeur-bestuurder.
3. SNOW is actief in diverse netwerken en samenwerkingsverbanden. De RvT bevordert en ondersteunt dit.

4. De RvT heeft zich laten informeren over alle relevante zaken rondom onderwijs, leerlingen, school en medewerkers.
5. De RvT heeft zich op de hoogte gesteld van de ontwikkelingen binnen de organisatie naar aanleiding van de aandachtspunten uit het vierjaarlijks onderzoek van de inspectie en is tevreden over de resultaten.

Andere bijeenkomsten Raad van Toezicht

De jaarlijkse informatieve bijeenkomsten van de RvT met de Medezeggenschapsraad hebben in 2025 twee keer plaats gevonden.

Beoordeling en evaluatie bestuurder

De bezoldiging van de bestuurder vindt plaats binnen de kaders van de 'Regeling Bezoldiging Topfunctionarissen OCW-sectoren'. De RvT heeft vastgesteld op basis van advies van de accountant en de governance code, dat de bezoldiging van het bestuurder en de RvT voldoet aan de eisen van de wettelijke regelgeving zoals vastgesteld binnen de Wet normering bezoldiging topfunctionarissen publieke en semipublieke sector. Na een positieve beoordeling en vaste aanstelling voor de directeur bestuurder in 2023 is door de Remuneratiecommissie in 2025 een vervolg gegeven aan de gesprekscyclus.

Evaluatie Raad van Toezicht

De RvT evalueert regelmatig zijn functioneren en de resultaten van zijn handelen. Gezien het feit dat de RvT volop in ontwikkeling is heeft er in 2024 een zelfevaluatie plaatsgevonden onder leiding van een externe deskundige. In het najaar van 2025 heeft de RvT een zelfevaluatie uitgevoerd.

Tot besluit

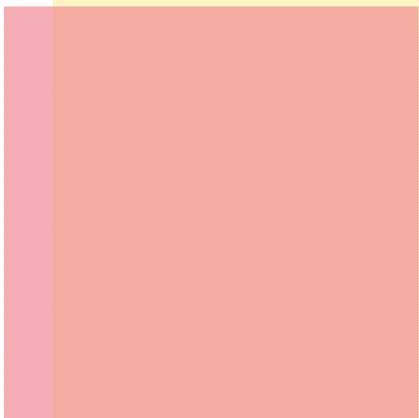
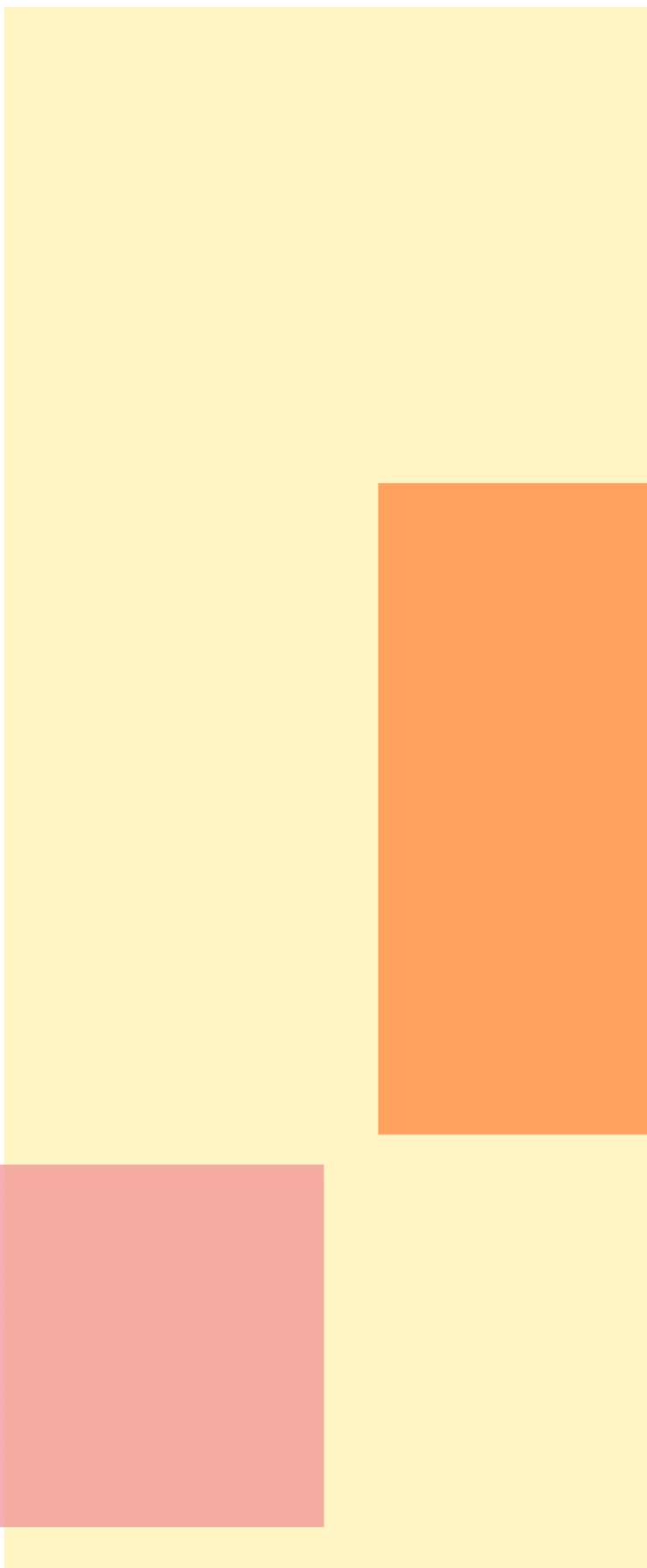
De RvT dankt alle medewerkers, het management en de directeur-bestuurder voor de betrokkenheid en inzet die worden getoond bij het dagelijkse werk en het inspelen op nieuwe ontwikkelingen. De RvT heeft waardering voor de bereikte resultaten en vertrouwt erop dat dit wordt voortgezet.

Ondertekening door toezichthouder

Naam Peter Tijssen

Functie Voorzitter RvT

Datum 18 mei 2026





Oog voor elkaar!

**Stichting Neutraal Onderwijs Wilhelmina
Helmond**

jaarrekening 2025

Stichting Neutraal Onderwijs Wilhelmina
Bachlaan 9
5707 RM Helmond

Inhoudsopgave

	Financiële positie	50
	Resultaat	51
	Kengetallen	52
B	JAARREKENING	
B1	Grondslagen voor de jaarrekening	53
B2	Balans per 31 december 2025	57
B3	Staat van baten en lasten 2025	59
B4	Kasstroomoverzicht 2025	60
B5	Toelichting op de onderscheiden posten van de balans	
1.2	Materiële vaste activa	61
1.5	Vorderingen	62
1.7	Liquide middelen	62
2.1	Eigen vermogen	62
2.2	Voorzieningen	63
2.4	Kortlopende schulden	63
	Model G: verantwoording subsidies ministerie van OCW	64
	Gebeurtenissen na balansdatum	65
B6	Niet uit de balans blijvende verplichtingen	66
B8	Toelichting op de onderscheiden posten van de staat van baten en lasten	
3.1	Rijksbijdragen ministerie van OCW	67
3.2	Overige overheidsbijdragen	67
3.5	Overige baten	67
4.1	Personele lasten	68
4.2	Afschrijvingslasten	68
4.3	Huisvestingslasten	69
4.4	Overige instellingslasten	69
4.4	Leermiddelen	69
5	Financiële baten en lasten	69
	WNT verantwoording	70
	(Voorstel) bestemming resultaat baten en lasten	72
	Model E: Overzicht verbonden partijen	73
C	OVERIGE GEGEVENS	
C1	Controleverklaring	74
	Ondertekening van de jaarrekening	78
	BIJLAGE(N)	
D1	Gegevens over de rechtspersoon	79

Financiële positie 2025

Ter analyse van de financiële positie dient de volgende opstelling, welke is gebaseerd op de gegevens uit de balansen:

Vergelijkend balansoverzicht

	31-12 2025		31-12 2024	
	x € 1.000	%	x € 1.000	%
Activa				
Materiële vaste activa	693	41,4%	628	39,6%
Vorderingen	52	3,1%	82	5,2%
Liquide middelen	928	55,5%	875	55,2%
	<u>1.673</u>	<u>100,0%</u>	<u>1.585</u>	<u>100,0%</u>
Passiva				
Eigen vermogen	1.197	71,5%	1.127	71,1%
Voorzieningen	49	2,9%	41	2,6%
Kortlopende schulden	427	25,6%	417	26,3%
	<u>1.673</u>	<u>100,0%</u>	<u>1.585</u>	<u>100,0%</u>

Resultaat

Het resultaat over 2025 bedraagt € 69.517 tegenover € -15.441 over 2024.

De resultaten over beide jaren kunnen als volgt worden samengevat:

	Realisatie 2025 x € 1.000	Begroting 2025 x € 1.000	Realisatie 2024 x € 1.000
Baten			
(Rijks)bijdragen OCW	3.439	3.299	3.184
Overige overheidsbijdragen	32	29	29
Overige baten	135	160	127
Totaal baten	<u>3.606</u>	<u>3.488</u>	<u>3.340</u>
Lasten			
Personele lasten	2.941	2.855	2.807
Afschrijvingslasten	90	86	84
Overige lasten	510	503	471
Totaal lasten	<u>3.541</u>	<u>3.444</u>	<u>3.362</u>
Saldo baten en lasten	<u>65</u>	<u>44</u>	<u>-22</u>
Financiële baten en lasten			
<i>Financiële baten en lasten</i>	5	-3	7
Resultaat baten en lasten	<u><u>70</u></u>	<u><u>41</u></u>	<u><u>-15</u></u>

Kengetallen

Met de kengetallen kan de financiële toestand van de stichting worden beoordeeld en gemeten.
De kengetallen geven de toestand op 31 december weer, er is dus sprake van een momentopname.

	<u>2025</u>	<u>2024</u>
Liquiditeit <i>(vlottende activa/kortlopende schulden)</i>	2,30	2,29
Solvabiliteit 1 <i>(eigen vermogen (excl. Voorzieningen) / totaal passiva * 100%)</i>	71,56	71,12
Solvabiliteit 2 <i>(eigen vermogen (incl. Voorzieningen) / totaal passiva * 100%)</i>	74,51	73,68
Rentabiliteit <i>(saldo gewone bedrijfsvoering / totale baten * 100%)</i>	1,93	-0,46
Weerstandsvermogen <i>(eigen vermogen / totale baten * 100%)</i>	33,12	33,68
Personele lasten / totale lasten	83,06	83,49
Materiële lasten / totale lasten	16,94	16,51
Kapitalisatiefactor <i>(balanstotaal -/- bw geb&terr) / (totaal baten + fin.baten) * 100%</i>	35,08	34,99
Huisvestingsratio <i>(huisvestingslasten inclusief afschrijving gebouwen & terreinen) / totale lasten) *100%</i>	5,09	5,13

B1 Grondslagen voor de jaarrekening

Toelichting op de (geconsolideerde) balans en winst-en-verliesrekening

1. Algemene toelichting

1.1 Activiteiten

Stichting Neutraal Onderwijs Wilhelmina is het bevoegd gezag van de Wilhelminaschool en de activiteiten bestaan uit het verzorgen van primair onderwijs in de regio Helmond.

1.2 Continuïteit

Het eigen vermogen van Stichting Neutraal Onderwijs Wilhelmina bedraagt per 31 december 2025 € 1.197.093 positief.

De in de onderhavige jaarrekening gehanteerde grondslagen van waardering en resultaatbepaling zijn dan ook gebaseerd op de veronderstelling van continuïteit van de stichting.

1.3 Vestigingsadres, rechtsvorm en inschrijfnummer handelsregister

Stichting Neutraal Onderwijs Wilhelmina is feitelijk gevestigd op Bachlaan 9, 5707 RM te Helmond en is ingeschreven bij het handelsregister onder nummer 40235463.

1.7 Schattingen

Bij toepassing van de grondslagen en regels voor het opstellen van de jaarrekening vormt de leiding van Stichting Neutraal Onderwijs Wilhelmina zich verschillende oordelen en schattingen die essentieel kunnen zijn voor de in de jaarrekening opgenomen bedragen. Indien het voor het geven van het in artikel 2:362 lid 1 BW vereiste inzicht noodzakelijk is, is de aard van deze oordelen en schattingen inclusief de bijbehorende veronderstellingen opgenomen bij de toelichting op de desbetreffende jaarrekeningposten.

1.11 Verbonden partijen

Als verbonden partij worden alle rechtspersonen aangemerkt waarover overheersende zeggenschap, gezamenlijke zeggenschap of invloed van betekenis kan worden uitgeoefend. Ook rechtspersonen die overwegende zeggenschap kunnen uitoefenen worden aangemerkt als verbonden partij. Ook de statutaire directieleden, andere sleutelfunctionarissen in het management van Stichting Neutraal Onderwijs Wilhelmina en nauwe verwanten zijn verbonden partijen.

Transacties van betekenis met verbonden partijen worden toegelicht voor zover deze niet onder normale marktvoorwaarden zijn aangegaan. Hiervan wordt toegelicht de aard en de omvang van de transactie en andere informatie die nodig is voor het verschaffen van het inzicht.

1.12 Toelichting op het kasstroomoverzicht

Het kasstroomoverzicht is opgesteld volgens de indirecte methode. De geldmiddelen in het kasstroomoverzicht bestaan uit de liquide middelen. Ontvangsten en uitgaven uit hoofde van interest zijn opgenomen onder de kasstroom uit operationele activiteiten.

2. Algemene grondslagen

2.1 Algemeen

De jaarrekening is opgesteld in overeenstemming met de richtlijnen van de Regeling jaarverslaggeving onderwijs (Rjo), de verslaggevingsvoorschriften en bepalingen zoals weergegeven in Boek 2 titel 9 van het Burgerlijk Wetboek en de Richtlijnen voor de Jaarverslaggeving (RJ), waaronder Richtlijn 660 Onderwijsinstellingen.

Activa en verplichtingen worden in het algemeen gewaardeerd tegen de verkrijgings- of vervaardigingsprijs of de actuele waarde. Indien geen specifieke waarderingsgrondslag is vermeld vindt waardering plaats tegen de verkrijgingsprijs.

2.2 Vergelijking met voorgaand jaar

De gehanteerde grondslagen van waardering en van resultaatbepaling zijn ongewijzigd gebleven ten opzichte van het voorgaande jaar, met uitzondering van de toegepaste stelsel- en schattingswijzigingen zoals opgenomen in de desbetreffende paragrafen.

2.4 Financiële instrumenten

Alle overige in de balans opgenomen financiële instrumenten zijn gewaardeerd tegen de (geamortiseerde) kostprijs.

3. Grondslagen voor waardering van activa en passiva

Bedrijfsgebouwen en terreinen worden gewaardeerd tegen verkrijgingsprijs plus bijkomende kosten of vervaardigingsprijs onder aftrek van lineaire afschrijvingen gedurende de verwachte toekomstige gebruiksduur. Op terreinen wordt niet afgeschreven. Er wordt rekening gehouden met de bijzondere waardeverminderingen die op balansdatum worden verwacht. Voor de vaststelling of voor een materieel vast actief sprake is van een bijzondere waardevermindering wordt verwezen naar betreffende paragraaf.

Overige vaste activa worden gewaardeerd tegen verkrijgings- of vervaardigingsprijs inclusief direct toerekenbare kosten, onder aftrek van lineaire afschrijvingen gedurende de verwachte toekomstige gebruiksduur en bijzondere waardeverminderingen.

Subsidies op investeringen worden in mindering gebracht op de verkrijgings- of vervaardigingsprijs van de activa waarop de subsidies betrekking hebben.

De uitgaven aan groot onderhoud aan de bedrijfsgebouwen worden gewaardeerd tegen verkrijgings- of vervaardigingsprijs inclusief direct toerekenbare kosten, onder aftrek van lineaire afschrijvingen gedurende de verwachte toekomstige gebruiksduur en bijzondere waardeverminderingen.

3.6 Vorderingen

Vorderingen worden bij eerste verwerking gewaardeerd tegen de reële waarde van de tegenprestatie. Handelsvorderingen worden na eerste verwerking gewaardeerd tegen de geamortiseerde kostprijs. Als de ontvangst van de vordering is uitgesteld op grond van een verlengde overeengekomen betalingstermijn wordt de reële waarde bepaald aan de hand van de contante waarde van de verwachte ontvangsten en worden er op basis van de effectieve rente rente-inkomsten ten gunste van de winst-en-verliesrekening gebracht. Voorzieningen wegens oninbaarheid worden in mindering gebracht op de boekwaarde van de vordering.

3.8 Liquide middelen

Liquide middelen bestaan uit kas, banktegoeden en deposito's met een looptijd korter dan twaalf maanden. Rekening-courantschulden bij banken zijn opgenomen onder schulden aan kredietinstellingen onder kortlopende schulden. Liquide middelen worden gewaardeerd tegen nominale waarde.

3.9 Eigen vermogen

3.9.1 Algemene reserve

De algemene reserve vormt een buffer ter waarborging van de continuïteit van het bevoegd gezag. Deze wordt opgebouwd uit de resultaatbestemming van overschotten welke ontstaan uit het verschil tussen de toegerekende baten en lasten. In geval van een tekort wordt dit resultaat ten laste van de algemene reserve gebracht. De algemene reserve wordt beschouwd als publieke middelen.

3.9.3 Bestemmingsreserve niet-subsidiabel (publiek) Groot Onderhoud

Begin 2021 heeft zich de navolgende stelselwijziging voorgedaan. Er is per 1 januari 2021 overgegaan van verwerkingsmethode kosten van groot onderhoud via een voorziening naar 'kosten van groot onderhoud in de activamodule meenemen'. In het kader van deze richtlijn worden vanaf 1 januari 2021 de kosten van groot onderhoud verwerkt in de vaste activa.

3.9.3 Bestemmingsreserve NPO

De bestemmingsreserve NPO is gevormd om inzichtelijk te maken wat de uitgaven NPO in 2021, 2022, 2023 en 2024 zijn geweest t.o.v. de ontvangen baten.

3.9.3 Bestemmingsreserve niet-subsidiabel (privaat) TSO

De bestemmingsreserve niet-subsidiabel is gevormd met als doel de kosten van toekomstige buitenschoolse activiteiten (TSO) op te vangen.

3.10 Voorzieningen

3.10.1 Algemeen

Voorzieningen worden gevormd voor in rechte afdwingbare of feitelijke verplichtingen die op de balansdatum bestaan, waarbij het waarschijnlijk is dat een uitstroom van middelen noodzakelijk is en waarvan de omvang op betrouwbare wijze is te schatten.

De voorzieningen worden gewaardeerd tegen de beste schatting van de bedragen die noodzakelijk zijn om de verplichtingen per balansdatum af te wikkelen. Pensioenvoorzieningen worden gewaardeerd op basis van actuariële grondslagen. De overige voorzieningen worden gewaardeerd tegen de nominale waarde van de uitgaven die naar verwachting noodzakelijk zijn om de verplichtingen af te wikkelen, tenzij anders vermeld.

Wanneer de verwachting is dat een derde de verplichtingen vergoedt, en wanneer het waarschijnlijk is dat deze vergoeding zal worden ontvangen bij de afwikkeling van de verplichting, dan wordt deze vergoeding als een actief in de balans opgenomen.

3.10.2 Pensioenvoorziening

De stichting heeft één pensioenregeling. Dit betreft een Nederlandse regeling welke wordt gefinancierd door afdrachten aan pensioenuitvoerders, te weten het bedrijfstakpensioenfonds ABP. De pensioenverplichtingen worden gewaardeerd volgens de 'verplichting aan de pensioenuitvoerder benadering'. In deze benadering wordt de aan de pensioenuitvoerder te betalen premie als last in de staat van baten en lasten verantwoord.

De stichting heeft geen verplichtingen tot het voldoen van aanvullende bijdragen in geval van tekorten bij ABP, anders dan het effect van hogere toekomstige premies. Daarom zijn alleen de verschuldigde premies tot en met het einde van het boekjaar verantwoord in de jaarrekening.

Per 31 december 2025 heeft dit pensioenfonds een dekkingsgraad van 123,5% (2024: 111,9%).

3.10.4 Voorziening jubilea

De voorziening jubilea wordt opgenomen tegen de contante waarde van de verwachte uitkeringen gedurende het dienstverband. Bij de berekening van de voorziening wordt onder meer rekening gehouden met de blijfkans. Bij het contant maken is de markttrente ad 2,5% (2024: 2,5%) als disconteringsvoet gehanteerd.

3.10.5 Voorziening duurzame inzetbaarheid

Op basis van de Richtlijnen voor de Jaarverslaggeving Onderwijs moet voor de gespaarde uren op basis van het ouderenverlof (werknemers van 57 jaar en ouder) een voorziening worden aangelegd. Deze voorziening is gebaseerd op een vooraf ingediend plan hoe deze uren de komende vijf jaren worden ingezet. De basis voor het vaststellen van de hoogte van de voorziening duurzame inzetbaarheid is het aantal uur dat een medewerker op basis van deze plannen heeft gespaard (en niet heeft opgenomen), vermenigvuldigd met de loonkosten per uur. Alleen de bijdrage van de werkgever is in de voorziening berekend.

3.12 Kortlopende schulden

Kortlopende schulden worden bij de eerste verwerking gewaardeerd tegen reële waarde. Kortlopende schulden worden na eerste verwerking gewaardeerd tegen geamortiseerde kostprijs, zijnde het ontvangen bedrag rekening houdend met agio of disagio en onder aftrek van transactiekosten. Dit is meestal de nominale waarde.

4. Grondslagen voor bepaling van het resultaat

4.1 Algemeen

Het resultaat wordt bepaald als het verschil tussen de baten en alle hiermee verbonden, aan het verslagjaar toe te rekenen lasten. De baten en lasten worden toegerekend aan de verslagperiode waarop ze betrekking hebben.

4.2 Rijksbijdragen

Onder de rijksbijdragen OCW worden de vergoedingen voor de exploitatie opgenomen verstrekt door het ministerie van OCW. Tevens worden hier de door het samenwerkingsverband ontvangen doorbetalingen van de rijksbijdrage verantwoord.

De ontvangen (normatieve) rijksbijdragen en de niet geormerkte OCW-subsidies (vrij besteedbare doelsubsidies zonder verrekeningsclausule) worden in het jaar waarop de toekenningen betrekking hebben volledig verwerkt als bate in de staat van baten en lasten.

Geormerkte OCW-subsidies met een vrij besteed overschot (doelsubsidies waarbij het overschot geen verrekeningsclausule heeft) worden ten gunste van de staat van baten en lasten verantwoord naar rato van de voortgang van de gesubsidieerde activiteiten. Het deel van de subsidies waarvoor nog geen activiteiten zijn verricht per balansdatum worden verantwoord onder de overlopende passiva.

Geoomerkte OCW-subsidies (doelsubsidies met verrekeningsclausule) worden ten gunste van de staat van baten en lasten verantwoordt in het jaar waarvan de gesubsidieerde lasten komen. Niet bestede middelen worden verantwoordt onder de overlopende passiva zolang de bestedingstermijn niet is verlopen. Niet bestede middelen worden verantwoordt onder de kortlopende schulden zodra de bestedingstermijn is verlopen op balansdatum.

4.3 Overige overheidsbijdragen

Onder de overige overheidsbijdragen worden de vergoedingen opgenomen verstrekt door de gemeente, provincie of andere overheidsinstellingen. De overige overheidsbijdragen worden toegerekend aan het verslagjaar waarop ze betrekking hebben.

4.4. Overige baten

Onder de overige baten worden de vergoedingen opgenomen die niet verstrekt zijn door het ministerie van OCW, gemeenten, provincies of andere overheidsinstellingen. De overige baten worden toegerekend aan het verslagjaar waarop ze betrekking hebben.

4.5 Personeelsbeloningen

4.5.1 Periodiek betaalbare beloningen

Lonen, salarissen en sociale lasten worden op grond van de arbeidsvoorwaarden verwerkt in de staat van baten en lasten voor zover ze verschuldigd zijn aan werknemers respectievelijk de belastingautoriteit.

4.5.2 Pensioenen

Stichting Neutraal Onderwijs Wilhelmina heeft alle pensioenregelingen verwerkt volgens de verplichtingenbenadering. De over het verslagjaar verschuldigde premie wordt als last verantwoordt. Mutaties in de pensioenvoorziening worden ook in de winst-en-verliesrekening verwerkt. Zie ook de grondslagen voor waardering van activa en passiva, bij pensioenvoorziening.

4.6 Afschrijvingen op immateriële en materiële vaste activa

(Im)Materiële vaste activa worden vanaf het moment van gereedheid voor ingebruikneming afgeschreven over de verwachte toekomstige gebruiksduur van het actief. Over terreinen en vastgoedbeleggingen wordt niet afgeschreven.

Indien een schattingswijziging plaatsvindt van de toekomstige gebruiksduur, dan worden de toekomstige afschrijvingen aangepast.

Boekwinsten en -verliezen uit de incidentele verkoop van materiële vaste activa zijn begrepen onder de afschrijvingen.

4.7 Financiële baten en lasten

Rentebaten en rentelasten worden tijdsevenredig verwerkt, rekening houdend met de effectieve rentevoet van de desbetreffende activa en passiva. Bij de verwerking van de rentelasten wordt rekening gehouden met de verantwoorde transactiekosten op de ontvangen leningen.

5. Financiële instrumenten en risicobeheersing

5.1 Marktrisico

5.1.2 Rente- en kasstroomrisico

Stichting Neutraal Onderwijs Wilhelmina loopt renterisico over de rentedragende vorderingen (met name onder liquide middelen) en rentedragende langlopende en kortlopende schulden (waaronder schulden aan kredietinstellingen).

Voor vorderingen en schulden met variabele renteafspraken loopt Stichting Neutraal Onderwijs Wilhelmina risico ten aanzien van toekomstige kasstromen; met betrekking tot vastrentende vorderingen en schulden loopt Stichting Neutraal Onderwijs Wilhelmina risico's over de reële waarde als gevolg van wijzigingen in de marktrente.

Met betrekking tot de vorderingen worden geen financiële derivaten met betrekking tot afdekking van het renterisico gecontracteerd.

5.2 Liquiditeitsrisico

Stichting Neutraal Onderwijs Wilhelmina maakt gebruik van meerdere banken om over meerdere krediefaciliteiten te kunnen beschikken. Voor zover noodzakelijk, worden nadere zekerheden verstrekt aan de bank voor beschikbare krediefaciliteiten.

B2 Balans per 31 december 2025 na resultaatbestemming

Activa	2025		2024	
	€	€	€	€
Vaste Activa				
Materiële vaste activa				
Gebouwen en terreinen	404.859		413.740	
Inventaris en apparatuur	178.325		187.157	
Leermiddelen	109.928		27.774	
		693.112		628.671
Vlottende activa				
Vorderingen				
Overlopende activa	51.547		81.837	
		51.547		81.837
Liquide middelen				
Kas	214		150	
Tegoeden op bankrekeningen	927.950		874.716	
		928.164		874.866
TOTAAL ACTIVA		1.672.823		1.585.374

Passiva	2025		2024	
	€	€	€	€
Eigen vermogen				
Algemene reserve	699.215		530.937	
Bestemmingsreserves privaat	219.904		219.698	
Bestemmingsreserves publiek	277.974		376.941	
		1.197.093		1.127.576
Voorzieningen				
Personele voorzieningen	49.314		40.523	
		49.314		40.523
Kortlopende schulden				
Crediteuren	31.464		62.805	
Belastingen en premies sociale verzekeringen	148.419		140.540	
Schulden terzake van pensioenen	36.507		35.132	
Overige kortlopende schulden	12.077		18.102	
Overige overlopende passiva	197.949		160.696	
		426.416		417.275
TOTAAL PASSIVA		1.672.823		1.585.374

B3 Staat van Baten en Lasten 2025

	Realisatie 2025	Begroting 2025	Realisatie 2024
	€	€	€
Baten			
Rijksbijdragen Ministerie van OC&W	3.438.985	3.299.053	3.184.385
Overige overheidsbijdragen	31.599	28.902	29.118
Overige baten	135.298	160.325	126.619
Totaal baten	3.605.882	3.488.280	3.340.122
Lasten			
Personele lasten	2.941.417	2.854.808	2.807.074
Afschrijvingslasten	89.851	85.754	83.829
Huisvestingslasten	175.442	176.698	167.873
Overige instellingslasten	194.498	220.025	194.077
Leermiddelen	140.295	107.000	109.384
Totaal lasten	3.541.503	3.444.285	3.362.237
Saldo baten en lasten	64.379	43.995	-22.115
Financiële baten en lasten			
Financiële baten	9.074	-	8.131
Financiële lasten	3.936	2.750	1.457
Totaal financiële baten en lasten	5.138	-2.750	6.674
Resultaat baten en lasten	69.517	41.245	-15.441

B4 Kasstroomoverzicht 2025

	2025		2024	
	€	€	€	€
Kasstroom uit operationele activiteiten				
Saldo baten en lasten		64.379		-22.115
Aanpassingen voor:				
Afschrijvingen	89.851		83.829	
Mutaties voorzieningen	8.791		8.885	
		<u>98.642</u>		<u>92.714</u>
Verandering in vlottende middelen				
- Vorderingen	30.290		-10.471	
- Kortlopende schulden	9.141		81.603	
		<u>39.431</u>		<u>71.132</u>
Kasstroom uit bedrijfsoperaties		202.452		141.731
Ontvangen interest	9.074		8.131	
Betaalde interest	-3.936		-1.457	
		<u>5.138</u>		<u>6.674</u>
Kasstroom uit operationele activiteiten		207.590		148.405
Kasstroom uit investeringsactiviteiten				
Investerings in materiële vaste activa	-154.292		-88.380	
Kasstroom uit investeringsactiviteiten		-154.292		-88.380
Mutatie liquide middelen		<u>53.298</u>		<u>60.025</u>
Beginstand liquide middelen	874.866		814.841	
Mutatie liquide middelen	53.298		60.025	
Eindstand liquide middelen		<u><u>928.164</u></u>		<u><u>874.866</u></u>

B5 Toelichting op de onderscheiden posten van de balans per 31 december 2025

Activa

Vaste activa

	31-12 2025	31-12 2024
	€	€
1.2 Materiële vaste activa		
Gebouwen en terreinen groot onderhoud	340.258	344.403
Gebouwen en terreinen	64.601	69.337
Inventaris en apparatuur	178.325	187.157
Leermiddelen	109.928	27.774
	<u>693.112</u>	<u>628.671</u>

	Gebouwen groot onderhoud	Gebouwen en terreinen €	Inventaris en apparatuur €	Leermiddelen €	Totaal €
<i>Boekwaarde</i>					
31-12-2024					
Aanschafwaarde	400.205	224.849	756.257	204.942	1.586.253
Cumulatieve afschrijvingen	-55.802	-155.512	-569.100	-177.168	-957.582
	<u>344.403</u>	<u>69.337</u>	<u>187.157</u>	<u>27.774</u>	<u>628.671</u>
<i>Mutaties</i>					
Investeringsen	23.666	-	39.825	90.801	154.292
Afschrijvingen	-27.811	-4.736	-48.657	-8.647	-89.851
Desinvesteringen		-	-295.693	-151.532	-447.225
Afschrijvingen desinvesteringen		-	295.693	151.532	447.225
	<u>-4.145</u>	<u>-4.736</u>	<u>-8.832</u>	<u>82.154</u>	<u>64.441</u>
<i>Boekwaarde</i>					
31-12-2025					
Aanschafwaarde	423.871	224.849	500.389	144.211	1.293.320
Cumulatieve afschrijvingen	-83.613	-160.248	-322.064	-34.283	-600.208
	<u>340.258</u>	<u>64.601</u>	<u>178.325</u>	<u>109.928</u>	<u>693.112</u>

Afschrijvingstermijnen:

Gebouwen groot onderhoud	5-35 jaar
Gebouwen en terreinen	20 jaar
Inventaris en apparatuur	5-20 jaar
Leermiddelen	8 jaar

Activeringsgrens: € 500

Vlottende activa	31-12 2025	31-12 2024
	€	€
1.5 Vorderingen		
<i>Overige overlopende activa</i>		
Vooruitbetaalde kosten	25.495	56.304
Nog te ontvangen bedragen	7.222	9.560
Overige overlopende activa	18.830	15.973
<i>Totaal overlopende activa</i>	<u>51.547</u>	<u>81.837</u>
Totaal vorderingen	<u><u>51.547</u></u>	<u><u>81.837</u></u>

	31-12 2025	31-12 2024
	€	€
1.7 Liquide middelen		
Kas	214	150
Tegoeden op bankrekeningen	927.950	874.716
	<u>928.164</u>	<u>874.866</u>

Passiva

	31-12 2025	31-12 2024
	€	€
2.1 Eigen vermogen		
Algemene reserve	699.215	530.937
Bestemmingsreserves <i>privaat</i>	219.904	219.698
Bestemmingsreserves <i>publiek</i>	277.974	376.941
Totaal Eigen vermogen	<u>1.197.093</u>	<u>1.127.576</u>

	Saldo 31-12-2024	Resultaat 2025	Overige mutaties 2025	Saldo 31-12-2025
	€	€	€	€
Algemene reserve	530.937	128.798	39.480	699.215
Bestemmingsreserves <i>privaat</i>				
Niet-subsidiabel TSO	219.698	206	-	219.904
Bestemmingsreserves <i>publiek</i>				
NPO	71.156	-31.676	-39.480	-
Groot onderhoud	305.785	-27.811	-	277.974
Totaal bestemmingsreserves	<u>596.639</u>	<u>-59.281</u>	<u>-39.480</u>	<u>497.878</u>
	<u><u>1.127.576</u></u>	<u><u>69.517</u></u>	<u><u>-</u></u>	<u><u>1.197.093</u></u>

De bestemmingsreserves niet-subsidiabel TSO is gevormd met als doel de kosten van toekomstige buitenschoolse activiteiten op te vangen.

	31-12 2025	31-12 2024
	€	€
2.2 Voorzieningen		
Personele voorzieningen	49.314	40.523
	<u>49.314</u>	<u>40.523</u>

	Saldo 31-12-2024	Dotatie/Vrijval 2025	Onttrekking 2025	Saldo 31-12-2025
	€	€	€	€
Personele voorzieningen				
Voorziening jubilea	32.465	2.501	-1.864	33.102
Voorziening duurzame inzetbaarheid	8.058	8.154	-	16.212
Totaal voorzieningen	<u>40.523</u>	<u>10.655</u>	<u>-1.864</u>	<u>49.314</u>

De voorziening jubilea wordt bij opmaak van de begroting voorafgaand aan het kalenderjaar beoordeeld en berekend op basis van de op balansdatum bestaande aanspraken voor de komende tien jaren. Gebaseerd op:

- Leeftijd per medewerker
- Gehele personeelsbestand
- Jaren dienstverband per medewerker
- Omvang dienstbetrekking
- Jubileum bij 25-jarige diensttijd 50% gratificatie, bij 40-jarige diensttijd 100%
- Gratificatie berekend op individuele salarisgegevens rekening houdend met verwachte gemiddelde salarisstijging op lange termijn en een disconteringsvoet
- Berekening tegen contante waarde
- Rekening houdend met een blijfkans.

De voorziening DI wordt berekend o.b.v. aantal uur dat een medewerker heeft gespaard (en niet heeft opgenomen), vermenigvuldigd met de loonkosten per uur. Alleen de bijdrage van de werkgever is in de voorziening berekend.

	< 1 jaar	1 jaar < > 5 jaar	> 5 jaar	Totaal
	€	€	€	€
Personele voorzieningen				
Voorziening jubilea	1.338	15.742	16.022	33.102
Voorziening duurzame inzetbaarheid	-	16.212	-	16.212
	<u>1.338</u>	<u>31.954</u>	<u>16.022</u>	<u>49.314</u>

	31-12 2025	31-12 2024
	€	€
2.4 Kortlopende schulden		
Crediteuren	31.464	62.805
Belastingen en premies sociale verzekeringen	148.419	140.540
Schulden terzake van pensioenen	36.507	35.132
Overige subsidies gemeente inzake huisvesting	12.077	18.102
Overlopende passiva	197.949	160.696
	<u>426.416</u>	<u>417.275</u>
<i>Specificatie overlopende passiva</i>		
DUS-I subsidie VBV	11.097	-
Vakantiegeld reservering	98.134	94.143
Oktoberloelagere reservering	7.423	-
Netto salaris	278	359
Vooruitontvangen bedragen	30.791	21.020
Crediteuren transitoria	50.226	45.174
	<u>197.949</u>	<u>160.696</u>

Model G: Verantwoording subsidies ministerie van OCW

Bestuur:

Brinnr:

G1. Subsidies waarbij het eventueel niet aangewende deel van de subsidie, mits de activiteiten volledig zijn uitgevoerd, kan worden besteed aan andere activiteiten waarvoor bekostiging wordt verstrekt

Omschrijving	Toewijzing		Prestatie
	Kenmerk	Datum	afgerond?
Subsidie verbetering basisvaardigheden	VBV25-PO-0481	24-6-2025	Onderhanden

Gebeurtenissen na balansdatum

Er hebben geen relevante gebeurtenissen na balansdatum plaatsgevonden.

B6 Niet uit de balans blijvende verplichtingen

Per 1 juli 2022 is Heutink ICT de ICT partner van de Wilhelminaschool. De ingangsdatum is 1-1-2023 en de looptijd bedraagt 1 tot 5 jaar. De jaarlijkse verplichting bedraagt € 8.000 incl. BTW.

Per 1 januari 2024 is met ENGIE een leveringsovereenkomst elektriciteit afgesloten voor 5 jaar. Maandelijks wordt een voorschot berekend. Jaarlijks vindt er een afrekening plaats.

Per 1 januari 2024 is met ENGIE een leveringsovereenkomst gas afgesloten voor 5 jaar. Maandelijks wordt een voorschot berekend. Jaarlijks vindt er een afrekening plaats.

Met VDP Office is per 4 oktober 2018 een 6-jarig leasecontract afgesloten inzake onderhoud kopieermachines. Dit contract is met 1 jaar verlengd tot 4 april 2026. De huurprijs voor 2025 bedraagt per kwartaal € 3.534 excl. BTW.

In april 2025 is er een contract met RedBeans aangegaan. Ingangsdatum van het contract is 09-04-2025 en is per dag opzegbaar. De huurprijs bedraagt per maand € 110 excl. BTW.

In oktober 2024 is er een contract afgesloten met Segura Cleaning Service. Ingangsdatum van het contract is 22-10-2024 en is voor de duur van 1 jaar met stilzwijgende verlenging. De opzegtermijn bedraagt 3 maanden. De verplichting voor 2025 bedraagt € 4.463 excl. BTW.

Op 1 januari 2025 is een contract afgesloten met Bakx Wagenaar (arbodiers) voor een jaar met telkens 3 maanden opzegtermijn. Het jaarabonnement bedraagt € 1.640 excl. BTW.

Per 1 januari 2025 is een onderhoudscontract met Heesmans onderhoud afgesloten voor een duur van 3 jaar (1 januari 2028) met een opzegtermijn van 6 maanden. De jaarlijkse kosten bedragen € 6.975 excl. BTW.

Op 24/3/2025 is een overeenkomst met Pre Zero (afval verwerking) afgesloten voor 36 maanden met een opzegtermijn van 3 maanden. De jaarlijks kosten bedragen € 5.360 excl. BTW.

B8 Toelichting op de onderscheiden posten van de staat van baten en lasten 2025

Baten

	Realisatie 2025	Begroting 2025	Realisatie 2024
	€	€	€
3.1 (Rijks)bijdragen ministerie van OCW			
Rijksbijdrage reguliere bekostiging	3.263.374	3.182.401	3.044.623
Rijksbijdrage prof. begel. startende leraren-schoolleiders	25.840	24.348	46.481
Rijksbijdrage onderwijsregio's	23.373	7.304	-
Subsidies DUS-I, VBV	43.946	-	-
Doorbetalingen rijksbijdragen SWV	82.452	85.000	93.281
Totaal (rijks)bijdrage ministerie van OCW	3.438.985	3.299.053	3.184.385

Het verschil tussen de begroting en de realisatie wordt veroorzaakt door de indexering die OCW met terugwerkende kracht heeft berekend. Bij het opmaken van de begroting 2025 was deze indexering nog niet bekend. Dit veroorzaakt prijsverschillen tussen de rijksbijdragen in realisatie en begroting.

	Realisatie 2025	Begroting 2025	Realisatie 2024
	€	€	€
3.2 Overige overheidsbijdragen			
Gemeentelijke bijdragen gymzalen	19.577	19.337	19.353
Subsidie Voor- en Vroegschoolse Educatie (VVE)	7.455	5.000	5.000
Subsidie Brabants Verkeersveiligheidslabel (BVL)	4.567	4.565	4.565
Overige gemeentelijke bijdragen	-	-	200
Totaal overige overheidsbijdragen	31.599	28.902	29.118

	Realisatie 2025	Begroting 2025	Realisatie 2024
	€	€	€
3.5 Overige baten			
Verhuur onroerende zaken	42.526	46.575	44.293
Baten niet- subsidiabel	90.014	103.750	80.059
Overige	2.758	10.000	2.267
Totaal overige baten	135.298	160.325	126.619

De baten niet-subsidiabel betreffen de ouderbijdragen en TSO gelden.

Lasten

	Realisatie 2025 €	Begroting 2025 €	Realisatie 2024 €
4.1 Personele lasten			
Lonen en salarissen	2.826.365	2.819.003	2.767.208
Inhouding uitkering Participatiefonds	1.428	-	-
Dotatie / vrijval (-/-) personele voorzieningen	10.655	3.000	11.785
Inhuur externen	9.618	30.000	51.268
Nascholing	67.899	48.400	37.121
Reis- en verblijfskosten	20.541	20.300	22.227
Overige	72.014	34.105	34.353
	<u>3.008.520</u>	<u>2.954.808</u>	<u>2.923.962</u>
Uitkeringen vervangingsfonds (-/-)	-54.119	-100.000	-93.193
Uitkeringen overige (-/-)	-12.984	-	-23.695
Totaal personele lasten	<u><u>2.941.417</u></u>	<u><u>2.854.808</u></u>	<u><u>2.807.074</u></u>
<i>Specificatie lonen en salarissen</i>			
Salariskosten	2.113.756	2.819.003	2.054.083
Sociale lasten	309.276	-	295.781
Premies Participatiefonds	17.414	-	33.011
Premies Vervangingsfonds	80.322	-	86.377
Pensioenlasten	305.597	-	297.956
	<u><u>2.826.365</u></u>	<u><u>2.819.003</u></u>	<u><u>2.767.208</u></u>
<i>Gemiddeld aantal fte's</i>	<u>FTE's 2025</u>		<u>FTE's 2024</u>
OP	23,680		23,085
OOP	3,900		4,698
DIR	1,000		1,000
	<u>28,580</u>		<u>28,783</u>
	<u>Realisatie 2025 €</u>	<u>Begroting 2025 €</u>	<u>Realisatie 2024 €</u>
4.2 Afschrijvingslasten			
Groot onderhoud gebouwen	27.811	23.836	23.138
Gebouwen	4.736	4.736	4.736
Inventaris en apparatuur	48.657	44.829	48.492
Leermiddelen	8.647	12.353	7.463
Totaal afschrijvingslasten	<u><u>89.851</u></u>	<u><u>85.754</u></u>	<u><u>83.829</u></u>

	Realisatie 2025	Begroting 2025	Realisatie 2024
	€	€	€
4.3 Huisvestingslasten			
Klein onderhoud	6.649	17.500	9.354
Energie en water	48.756	48.500	38.250
Schoonmaakkosten	99.771	92.000	97.939
Heffingen	5.025	2.500	3.210
Tuinonderhoud	1.488	5.000	5.334
Overige huisvestingslasten	13.753	11.198	13.786
Totaal huisvestingslasten	<u>175.442</u>	<u>176.698</u>	<u>167.873</u>

	Realisatie 2025	Begroting 2025	Realisatie 2024
	€	€	€
4.4 Overige instellingslasten			
Administratie en beheer	41.519	38.775	40.315
Accountantskosten	12.581	10.000	14.375
Telefoon- en portokosten e.d.	3.846	1.250	1.181
Bestedingen niet- subsidiabel	80.720	103.750	83.488
Medezeggenschapsraad	1.973	3.500	2.847
Reprokosten	27.124	25.000	24.623
Overige instellingslasten	26.735	37.750	27.248
Totaal overige instellingslasten	<u>194.498</u>	<u>220.025</u>	<u>194.077</u>

<i>Accountantshonoraria</i>			
Controle van de jaarrekening boekjaar	12.581	10.000	14.375
Andere niet-controlediensten	-	-	-
	<u>12.581</u>	<u>10.000</u>	<u>14.375</u>

	Realisatie 2025	Begroting 2025	Realisatie 2024
	€	€	€
4.4 Leermiddelen			
Inventaris en apparatuur	8.738	6.000	7.744
Leermiddelen	131.557	101.000	101.640
Totaal leermiddelen	<u>140.295</u>	<u>107.000</u>	<u>109.384</u>

	Realisatie 2025	Begroting 2025	Realisatie 2024
	€	€	€
5. Financiële baten en lasten			
Financiële baten			
Rentebaten	9.074	-	8.131
Financiële lasten			
Rentelasten	3.936	2.750	1.457
Totaal financiële baten en lasten	<u>5.138</u>	<u>-2.750</u>	<u>6.674</u>

WNT-verantwoording 2025

Op 1 januari 2013 is de Wet normering topinkomens (WNT) in werking getreden.

De WNT is van toepassing op stichting Neutraal Onderwijs Wilhelmina.

Het voor stichting Neutraal Onderwijs Wilhelmina toepasselijke bezoldigingsmaximum is in 2025 € 146.000.

Het totaal aantal complexiteitspunten voor de stichting Neutraal Onderwijs Wilhelmina is 4.

(zie onderstaande berekening)

1. Bezoldiging topfunctionarissen

1a. Leidinggevende topfunctionarissen met dienstbetrekking en leidinggevende topfunctionarissen zonder dienstbetrekking vanaf de 13e maand van de functievervulling

Gegevens 2025	
Bedragen x € 1	M. Berlijn
Funciegegevens	Directeur-bestuurder
Aanvang en einde functievervulling in 2025	01/01-31/12
Omvang dienstverband (als deeltijdfactor in fte)	1,0
Dienstbetrekking	ja
Bezoldiging	
Beloning plus belastbare onkostenvergoeding	€ 117.431
Beloningen betaalbaar op termijn	€ 19.394
Bezoldiging 2025	€ 136.825
Individueel toepasselijke bezoldigingsmaximum	€ 146.000
Onverschuldigd betaald en nog niet terugontvangen bedrag	N.v.t
Reden waarom de overschrijding al dan niet is toegestaan	N.v.t
Toelichting op de vordering wegens onverschuldigde betaling	N.v.t

Gegevens 2024	
Bedragen x € 1	M. Berlijn
Funciegegevens	Directeur-bestuurder
Aanvang en einde functievervulling in 2024	01/01-31/12
Omvang dienstverband (als deeltijdfactor in fte)	1,0
Dienstbetrekking	ja
Bezoldiging	
Beloning plus belastbare onkostenvergoeding	€ 111.518
Beloningen betaalbaar op termijn	€ 18.211
Bezoldiging 2024	€ 129.729
Individueel toepasselijke bezoldigingsmaximum	€ 138.000

1b. Leidinggevende topfunctionarissen zonder dienstbetrekking in de periode kalendermaand 1 t/m 12
Niet van toepassing.

1c. Toezichthoudende topfunctionarissen
Niet van toepassing.

1d. Topfunctionarissen alsmede degenen die op grond van hun voormalige functie nog 4 jaar als topfunctionaris worden aangemerkt met een bezoldiging van € 2.100 of minder

Naam topfunctionaris	Functie
P. Tijssen	Voorzitter RvT
M. de Groof	Lid RvT
E. van Dijk	Lid RvT
R. Bosboom	Lid RvT
P. Vogels	Lid RvT
S. van Pelt	Lid RvT

1e. Topfunctionarissen met een totale bezoldiging van meer dan € 2.100

Niet van toepassing.

1f. Topfunctionaris met een totale bezoldiging van meer dan € 2.100 waarop de anticumulatie bepaling van toepassing is

Niet van toepassing.

1g. Topfunctionaris met een totale bezoldiging van € 2.100 of minder waarop de anticumulatie bepaling van toepassing is

Niet van toepassing.

2. Uitkeringen wegens beëindiging dienstverband aan topfunctionarissen

Niet van toepassing.

3. Overige rapportageverplichtingen op grond van de WNT

Naast de hierboven vermelde topfunctionarissen zijn er geen overige functionarissen met een dienstbetrekking die in 2025 een bezoldiging boven het individueel toepasselijke drempelbedrag hebben ontvangen.

Bedragen x € 1	Stichting Neutraal Onderwijs Wilhelmina	
Complexiteitspunten		
Complexiteitspunten gemiddelde totale baten	2	
Complexiteitspunten gemiddeld aantal leerlingen, deelnemers of studenten	1	
Complexiteitspunten gewogen aantal onderwijssoorten of sectoren	1	
Totaal aantal complexiteitspunten	4	
Bezoldigingsklasse	A	
Bezoldigingsmaximum		€ 146.000

(Voorstel) bestemming resultaat baten en lasten

De verdeling van het exploitatiesaldo over 2025 is vooruitlopend op de goedkeuring door het bestuur al in deze jaarrekening verwerkt.

Overeenkomstig de wettelijke bepalingen is het resultaat ad. € 69.517 over 2025 als volgt verdeeld:

	€
Algemene reserve	128.798
Bestemmingsreserve niet- subsidiabel TSO	206
Bestemmingsreserve NPO	-31.676
Bestemmingsreserve groot onderhoud	-27.811
	<hr/> <hr/> 69.517

Model E: overzicht verbonden partijen

Verbonden partij

Statutaire naam	Juridische vorm	Statutaire zetel	Code activiteiten *
SWV Helmond-Peelland	Stichting	Helmond	4

* Code activiteiten:

1. contractonderwijs
2. contractonderzoek
3. onroerende zaken
4. overige

C1 Controleverklaring



Stichting Neutraal Onderwijs Wilhelmina

Ondertekening van de jaarrekening

Dhr. M. Berlijn
Directeur-bestuurder

Dhr. P. Tijssen
Voorzitter RvT

Dhr. R. Bosboom
Lid RvT

Dhr. E. van Dijk
Lid RvT

Dhr. M. de Groof
Lid RvT

Dhr. P. Vogels
Lid RvT

Mevr. S. van Pelt
Lid RvT

Helmond, datum:

D1 Gegevens over de rechtspersoon

*	Bestuursnummer	38169
*	Naam en adres van de instelling	Stichting Neutraal Onderwijs Wilhelmina Bachlaan 9 5707 RM Helmond
*	Telefoonnummer	0492-590175
*	E-mailadres	info@wilhelminaschool.nl
*	Internetsite	www.kcwilhelmina.nl
*	Contactpersoon jaarverslag	ONS Onderwijsbureau, dhr. E.V. Cools
*	Telefoonnummer contactpersoon	088-8504771
*	E-mailadres contactpersoon	e.cools@onsonderwijsbureau.nl
*	Gegevens administratiekantoor	ONS Onderwijsbureau
*	AK-nummer	401
	Datum samenstellen jaarrekening	26-3-2026
*	Brin-nummer + NAW gegevens school	04QP Wilhelminaschool Bachlaan 9 5707 RM Helmond