



Schoolondersteuningsprofiel  
Schooljaar 2024-2025

# Inhoud

Inleiding .....	3
Hoofdstuk 1: De Vossenbergr in beeld .....	4
1.1 Profiel van de school .....	4
1.2 Onderwijsconcept Vossenbergr.....	5
1.3 Organisatiestructuur .....	5
Hoofdstuk 2: Basisondersteuning .....	6
Hoofdstuk 3: Kwaliteitszorg op de Vossenbergr.....	7
3.1 Inleiding.....	7
3.2 Monitoring veiligheid van de school .....	8
3.3 Zicht op ontwikkeling .....	8
Hoofdstuk 4: Ouderbetrokkenheid .....	9
Hoofdstuk 5: Samenwerkingspartners .....	10
5.1 Samenwerkingsverband de Meierij .....	10
5.2 JAT.....	11
5.3 Overige betrokkenen passend onderwijs .....	11
Hoofdstuk 6: Plaatsing leerlingen op de Vossenbergr .....	12
Bijlagen .....	13
Bijlage 1: Zorgstructuur EBC Noord - Vossenbergr.....	14
Bijlage 2: Handelingsgericht werken binnen Samenwerkingsverband PO de Meierij .....	16
Bijlage 3: Kwaliteitskaart handelingsgericht werken .....	17

## Inleiding

### **Wat is een schoolondersteuningsprofiel?**

In dit profiel leggen we vast welke ondersteuning de school biedt in de basisondersteuning en de ondersteuning die daar buiten valt. Het is voor ons een groei- en ontwikkeldocument. Zoals de kwaliteit staat ook de zorg niet stil en daarom willen we deze ontwikkelingen steeds toevoegen als update in dit document. Leerkrachten en schoolleiding stellen samen het profiel op. Leerkrachten en ouders hebben adviesrecht via de medezeggenschapsraad (MR). Wanneer er wezenlijke zaken veranderen waardoor de basis van onze zorg verandert leggen we het document opnieuw voor aan het team en de MR.

### **Waarom een schoolondersteuningsprofiel?**

Elke school is wettelijk verplicht om een schoolondersteuningsprofiel te hebben. Met dit profiel laat onze school zien welke (extra) ondersteuning we kunnen bieden. Op basis van het profiel bekijken we welke expertise we nog moeten ontwikkelen en wat dat betekent voor de (scholing en toerusting van) onze leerkrachten.

Het schoolondersteuningsprofiel is belangrijk voor:

- Ouders: Het biedt informatie – wat kunnen ouders verwachten van de school?
- De school: We zetten de beleidslijn schoolondersteuning uit – wat is onze ambitie?
- De inspectie: We leggen verantwoording af.
- Collega-scholen in ons werkgebied: We stemmen met elkaar af.
- Het samenwerkingsverband: Er ontstaat overzicht over het geheel – bieden de scholen samen een dekkend netwerk?
- Het bestuur: Binnen SKOPOS zorgen we gezamenlijk dat de kwaliteit van de scholen op orde is.

### **Wat is passend onderwijs?**

Op 1 augustus 2014 trad de wetwijziging passend onderwijs in werking. Het doel van de Wet passend onderwijs is dat alle kinderen een plek krijgen op een school die past bij hun kwaliteiten en mogelijkheden. Ook als zij extra ondersteuning nodig hebben.

Met de invoering van passend onderwijs wil de overheid bereiken dat:

- Alle kinderen een passende plek in het onderwijs krijgen.
- In principe een kind naar een reguliere school gaat en als dat niet kan, naar het speciaal onderwijs.
- Scholen meer mogelijkheden krijgen voor ondersteuning op maat.
- De mogelijkheden en de onderwijsbehoefte van het kind bepalend zijn, niet de beperkingen.
- Kinderen niet meer langdurig thuis komen te zitten.

## Hoofdstuk 1: De Vossenbergh in beeld

Wij verzorgen goed onderwijs voor alle leerlingen in een fijne wijk met een diversiteit aan cultuur. We zijn een school met gedreven leerkrachten vol expertise en hart voor de leerlingen. We hebben oog voor ieder kind en kijken naar wat het kind nodig heeft. We streven ernaar het beste uit het kind te halen om zo tot optimale persoonlijke groei te komen. We kijken hierbij naar talenten en leerpunten, om vervolgens het kind te ondersteunen bij het zetten van de volgende stap in zijn of haar ontwikkeling.

We zorgen voor een veilige en vertrouwde plek waarbinnen leerlingen zich optimaal kunnen ontwikkelen. Wij geven kinderen het gevoel dat ze de moeite waard zijn en we helpen hen goede resultaten te behalen, waarmee we ze voorbereiden op een complexe maatschappij. Onze school is kleinschalig en overzichtelijk. We vinden de driehoeksverhouding kind-ouders-school van groot belang, om zo samen te zorgen dat het kind veel leert, maar bovenal gelukkig is en graag naar school gaat. Met onze Pedagogische Huisstijl 'Vier 't geluk' leren we de kinderen de beste versie van zichzelf te worden.

### 1.1 Profiel van de school

De Vossenbergh is sinds 2012 gehuisvest in een nieuw gebouw. Wij hebben kleinere lokalen en grote leerpleinen. In de klassen vinden de instructies plaats. Op de leerpleinen ontmoeten de kinderen elkaar, gaan ze samenwerkend en handelend leren. De Vossenbergh vormt samen met basisschool 't Kwekkeveld, peuterspeelzaal De Kikker en kinderopvang De Plu een Educatief Basis Centrum in het noorden van Schijndel (EBC-Noord). Wij werken nauw samen om een doorgaande ontwikkelingslijn van 0 t/m 12-jarigen te realiseren. Onze school is onderdeel van SKOPOS, het bestuur van alle basisscholen binnen Schijndel. Wij hebben ongeveer 125 leerlingen, verdeeld over 7 groepen. De meeste kinderen komen uit de wijk. Daarnaast hebben wij ook gezinnen van elders binnen Schijndel. Vanuit oorspronkelijk katholiek onderwijs verzorgen wij goed onderwijs voor alle leerlingen in de wijk met een diversiteit aan cultuur. Een school met gedreven leerkrachten vol expertise en hart voor de leerling. Wij zorgen voor een vertrouwde plek waarbinnen leerlingen zich kunnen ontwikkelen. Wij geven ze het gevoel dat ze de moeite waard zijn en we helpen hen goede resultaten te halen zodat ze in de toekomst meekunnen in de maatschappij. Wij zijn een prachtige plek met een breed onderwijsaanbod.

De afgelopen jaren heeft De Vossenbergh samen met 't Kwekkeveld hard gewerkt om de basis op orde te krijgen op EBC Noord. Vanaf volgend jaar gaan we doorbouwen op deze basis. Een belangrijk onderdeel hierbij is het doorontwikkelen van de eigen identiteit en de visie op steengoed onderwijs op De Vossenbergh. De samenwerking met 't Kwekkeveld blijft bestaan, maar beide scholen ontwikkelen zich door tot een unieke, krachtige onderwijsplek.

Onze populatie is zeer divers. Dat heeft gevolgen voor het aanbieden van leerstof. Met passend onderwijs is het van belang ieder kind aan te bieden wat het nodig heeft in zone van de naaste ontwikkeling. Wij hebben ongeveer 125 leerlingen, verdeeld over 6 groepen. De meeste kinderen komen uit de wijk. Daarnaast hebben wij ook gezinnen van elders binnen Schijndel. Meer dan 25% van de Vossenbergh is NT2. Een groot deel van de kinderen komt uit een (taal)zwakker milieu.

## 1.2 Onderwijsconcept Vossenberg

### Visie

Basisschool de Vossenberg is een kleine en overzichtelijke school met oog voor ieder kind, we kijken op onze school naar wat het kind nodig heeft. Hierbij verzorgen we goed onderwijs voor alle leerlingen in een fijne wijk met een diversiteit aan cultuur. Het team van de Vossenberg bestaat uit gedreven leerkrachten vol expertise en hart voor de leerlingen. We streven ernaar het beste uit het kind te halen om zo tot optimale persoonlijke groei te komen. We kijken hierbij naar talenten en leerpunten, om vervolgens het kind te ondersteunen bij het zetten van de volgende stap in zijn of haar ontwikkeling.

Met onze Pedagogische Huisstijl 'Vier 't geluk' zorgen we voor een veilige en vertrouwde plek waarbinnen leerlingen zich optimaal kunnen ontwikkelen. Wij geven leerlingen het gevoel dat ze de moeite waard zijn en we helpen hen goede resultaten te behalen, waarmee we ze voorbereiden op een complexe maatschappij. We leren de leerlingen de beste versie van zichzelf te worden. We vinden de driehoeksverhouding kind-ouders-school van groot belang, om zo samen te zorgen dat het kind veel leert, maar bovenal gelukkig is en graag naar school gaat.

### Missie:

Wat willen wij onze leerlingen meegeven?

Op Basisschool de Vossenberg mag je zijn wie je bent, met respect voor de ander. Daarnaast bieden wij onze leerlingen een goede basis. Wij vinden het belangrijk dat leerlingen kennis niet alleen onthouden, maar ook leren toepassen in verschillende situaties. Wij geven onze leerlingen de ruimte om zichzelf te leren kennen. Dit betekent voor ons dat leerlingen zich bewust worden van hun talenten en leerpunten. Om dit te kunnen, leren wij ze reflectievaardigheden en bieden wij hun de ruimte om zich in alle veiligheid te ontwikkelen. Wij vinden het belangrijk dat onze leerlingen op school gemotiveerd, nieuwsgierig en betrokken zijn. Daarnaast willen we graag dat ze doorzettingsvermogen hebben om hun doelen te bereiken. We leren de leerlingen zelfstandig te werken en maken ze medeverantwoordelijk voor hun eigen leerproces.

Naast het overdragen van basiskennis, stimuleren wij onze leerlingen om zelf kennis te creëren. Daarom leren wij onze leerlingen om kritisch en creatief te denken. Wanneer zij een probleem krijgen voorgelegd, kunnen zij hier zelf een oplossing voor bedenken. Wij brengen onze leerlingen bewust sociale vaardigheden bij d.m.v. onze Pedagogische Huisstijl 'Vier 't geluk'.

### Kernwaarden:

1. Wij zijn een veilige school
2. Wij geven steengoede lessen
3. Ieder kind is in beeld
4. Wij doen het samen
5. Wij werken kindgericht

## 1.3 Organisatiestructuur

Binnen de Vossenberg werken we met kwaliteitscoördinatoren. Zij zijn vanuit de verschillende rollen betrokken bij de zorg voor de leerlingen van onze school. Ze vervullen hierin de rollen: 'zorgregisseur, trendanalist en leercoördinator'. De uitgebreide uitwerking van de taken en verantwoordelijkheden binnen de Vossenberg zijn terug te vinden in bijlage 1.

## Hoofdstuk 2: Basisondersteuning

Alle scholen van SKOPOS (en alle andere scholen in het Samenwerkingsverband Passend Onderwijs De Meerij) hebben afgesproken een standaard te hanteren waaraan de ondersteuning in de basis voor alle kinderen moet voldoen. Dit houdt in dat wij in onze school om kunnen gaan met de normale verschillen tussen kinderen, die passen binnen het werken in groepen.

Ieder kind moet de zorg krijgen die het nodig heeft. We werken volgens 'Handelingsgericht werken binnen PO de Meerij'.

We onderscheiden in deze zorg vier basisniveaus (zie bijlage 2).

De ontwikkeling van de kinderen wordt in eerste instantie gevolgd door de leerkrachten voor de klas. Zij zien hoe de kinderen hun taak aanpakken, hoe het werktempo is en of de stof niet te makkelijk of te moeilijk is. Op twee momenten in het schooljaar nemen wij niet-methodegebonden toetsen af bij de leerlingen. Dit doen we middels Leerling in Beeld van CITO. Het gaat met name om de vakken Technisch Lezen, Begrijpend lezen, Spelling en Rekenen. Gedurende het gehele schooljaar worden methodegebonden toetsen afgenomen om de leerontwikkeling van de leerlingen in kaart te brengen.

Op school werken we voor groep 8 met de doorstroomtoets. Hiervoor gebruiken wij ook de versie die ontwikkeld is door CITO.

De niet-methodetoetsen worden door de leerkrachten geanalyseerd en verwerkt in het groepsanalyseformulier. Dit groepsanalyseformulier dient als basis voor de groepsbesprekingen die de kwaliteitscoördinatoren voeren met de groepsleerkracht. Samen stellen zij een plan op om de leerkracht verder te helpen in de klas. Er kan, afhankelijk van de zorg, extra ondersteuning geboden worden aan de leerkracht of leerling.

Het werken middels de principes van handelingsgericht werken is vastgelegd in een kwaliteitskaart (zie bijlage 3).



## Hoofdstuk 3: Kwaliteitszorg op de Vossenbergr

### 3.1 Inleiding

In het kader van goed onderwijs willen we de kwaliteit borgen en daarom kijken we regelmatig naar onszelf. We willen graag blijven leren! In onze eigen organisatie doen we dit door regelmatig te evalueren en bij te stellen waar dit nodig is. We bekijken onze resultaten en maken daar uitgebreid analyses van. Daaruit worden verbetertrajecten voor een groep of team opgesteld. Daarnaast wordt ook op leerkrachtniveau gekeken waar verbetering aangebracht kan worden. Reflecteren is zeer van belang. Mogelijkheden van coaching, opleiding, cursus zou ondersteunend kunnen zijn. Daarnaast willen we een professionele organisatie zijn.

De gesprekkencyclus van het personeel is ook een middel om tot kwaliteitsverbetering te komen. Er is externe monitoring door o.a. Interne auditcommissie SKOPOS, Inspectie en Kwaliteitsmeter met vragenlijsten voor kinderen-ouders-collega's. Binnen onze organisatie gebeurt dit door de directie met de gesprekkencyclus, samen met leerkrachten. Want zij zijn het die ons onderwijs kleur geven en het verschil uiteindelijk maken. Alle basisscholen in Schijndel hebben gekozen voor eenzelfde kwaliteitszorgsysteem. Het kwaliteitszorgsysteem bestaat uit samenhangende werkwijzen en middelen om de doelstellingen van de school te bepalen, te realiseren en te bewaken.

Om de kwaliteit te meten gebruiken we een instrument: scholenopdekaart.nl; een vragenlijst voor ouders kinderen en personeel. Het meten en vervolgens verbeteren van de kwaliteit is nooit af. Dit proces doorlopen we steeds opnieuw. De acties worden opgenomen in een schoolplan en regelmatig met team en medezeggenschapsraad (MR) geëvalueerd. Doel van ons kwaliteitszorgsysteem is continue verbeteren. Wij hebben een schoolplan dat loopt van 2022-2026.

Onze school werkt planmatig aan de ontwikkeling van het onderwijs. Dit is een cyclisch proces. We stellen doelen, werken aan verbetering, gaan na of verbeteringen leiden tot meer resultaat, borgen zaken die goed lopen en stellen nieuwe doelen. Een goed pedagogisch didactisch klimaat, een goed onderwijsaanbod en handelingsgericht werken vormen de pijlers van een goede ondersteuning van kinderen. Het bieden van onderwijs en ondersteuning baseren we op de volgende uitgangspunten:

- we denken, kijken, praten en handelen in termen van onderwijsbehoeften;
- we gaan uit van een voortdurende samenwerking tussen leerkracht, leerling, ouder en eventuele begeleider(s);
- we richten ons op het benutten van kansen en positieve factoren en het zoeken naar mogelijkheden;
- we werken handelingsgericht dus gericht op het geven van haalbare en bruikbare adviezen;
- we werken systematisch en transparant (waar mogelijk);
- de leerkracht van de leerling staat centraal en is de sleutelfiguur (voor leerling en ouder(s)).

De leerkracht is als professional de eerste verantwoordelijke voor goed onderwijs en een goede begeleiding van de leerlingen gebaseerd op de onderwijsbehoeften van de leerlingen. Op basis van het ontwikkelingsniveau van de leerlingen en de leerlijnen voor de verschillende vakken en vakgebieden, houden leraren bij het geven van instructie en opdrachten tot verwerking rekening met verschillen tussen leerlingen volgens het effectieve directe instructie model. De klassenorganisatie draagt bij aan het bieden van mogelijkheden tot differentiatie. De kwaliteitscoördinator vervult binnen de school een coördinerende en begeleidende rol op het gebied van de leerlingenzorg.

## 3.2 Monitoring veiligheid van de school

We zorgen ervoor dat er jaarlijks gemeten wordt of de kinderen en het personeel zich op school veilig voelen. Dit doen we sinds 2023-2024 met de tevredenheidspeilingen vanuit WMK binnen ParnasSys. Er vindt bovenschoolse terugkoppeling plaats. Na monitoring zullen zo nodig maatregelen plaatsvinden. Daarnaast nemen we jaarlijks ook LIB van CITO af. Door middel van de risico-inventarisatie willen we eens in de 4 jaar inzicht krijgen in de gevaren voor veiligheid en gezondheid op de werkplek. Deze staat beschreven in het veiligheidsplan.

## 3.3 Zicht op ontwikkeling

### **Basisvaardigheden**

Differentiatie wordt bepaald op grond van gegevens van leerlingen. Kinderen worden goed gevolgd door gebruik te maken van Leerling in beeld van Cito. Daarnaast maken de leerlingen methode gebonden toetsen.

- De leraren werken handelingsgericht.
- Instructie vindt plaats volgens het directe instructie model.
- De leraren zorgen dat er oplossingsstrategieën aan bod komen.
- De leerlingen werken zelfstandig samen
- De leraren geven ondersteuning en hulp
- De leraren zorgen voor stofdifferentiatie
- De leraren zorgen voor tempodifferentiatie

### **Sociaal-emotionele ontwikkeling**

We werken zoveel mogelijk preventief door:

- structureel aandacht te besteden aan de sociaal-emotionele ontwikkeling
- We monitoren de sociaal emotionele ontwikkeling middels LIB
- Er is een werkgroep “Pedagogische huisstijl” die heeft ingezet op voor alle partijen. Deze aanpak is op de Vossenbergen en 't Kwekkeveld zichtbaar. De aanpak heet: “Vier het geluk” In de groepen komt iedere week een thema met een aanpak terug.
- Onenigheid tussen kinderen, ruzies etc. worden uitgesproken
- We werken met een stop-aanpak voor grensoverschrijdend gedrag om zo een veilige school te zijn voor alle kinderen.
- Wij houden ons aan de SKOPOS-gedragscode die voor alle Schijndelse scholen geldt.
- Afspraken zijn er om het leven en werken met elkaar goed te organiseren, zodat er een prettige leer- en leefgemeenschap ontstaat waarin iedereen het fijn heeft. Samen met de kinderen bespreken we in het begin van het schooljaar afspraken en regels die voor de groep van toepassing zijn.



## Hoofdstuk 4: Ouderbetrokkenheid

Onze school werkt met een gesprekkencyclus tussen ouders, school en kind (vanaf groep 5). Deze cyclus is gebaseerd op een samenwerking op basis van relatie, medeverantwoordelijkheid in het belang van het kind, zonder discussie over ‘professionele grenzen’.

### Startgesprek 1 (vóór de herstvakantie):

In dit gesprek wordt het welbevinden en de ontwikkeling/voortgang van het kind besproken. Gaat het kind graag naar school? Hoe is het kind thuis? Opvallende dingen? Hoe gaat het tot nu toe in de nieuwe groep? Waar loopt het kind tegenaan?

### Oudergesprek 2 (februari):

Vanaf groep 3 nemen we ouders mee in het lezen en interpreteren van de grafieken van het leerlingvolgsysteem. We benadrukken hierbij de groei en geven aan hoe “het gemiddelde/de norm” zichtbaar is. We benoemen niets dat duidt op “hoog/laag” of “beter/slechter” t.b.v. kansengelijkheid. We streven naar een niveau dat het best passend is bij het kind en zijn/haar ontwikkeling.

Daarnaast bespreken de leerkrachten de algemene indruk per leergebied, motivatie, doorzettingsvermogen etc.

Vragen van ouders beantwoorden

### Oudergesprek 3 (facultatief)

#### **Groep 1 t/m 6: facultatieve gesprekken**

Met facultatief bedoelen we: De leerkracht bepaalt welke ouders er uitgenodigd worden. We hanteren daarbij de volgende richtlijnen:

- Leerlingen met opvallende cito-uitslagen (geen groei of daling)
- Leerlingen met zorgen omtrent de sociaal-emotionele ontwikkeling. Mochten ouders ZELF toch een gesprek willen, kunnen zij een bericht sturen naar de leerkracht en krijgen zij alsnog een uitnodiging.

#### **Groep 7:**

Alle ouders (en leerlingen) worden uitgenodigd, zij krijgen tijdens het gesprek de kijkrichting te horen.

#### **Groep 8:**

Heeft geen gesprekken meer.

#### **Ambitie:**

We willen dat de oudergesprekken een verdiepingsslag maken richting educatief partnerschap zodat de driehoek ouders/kind/leerkracht nog verder versterkt wordt. Dit doen we door middel van teamscholing met studie ‘de kracht van de klagende ouder’

## Hoofdstuk 5: Samenwerkingspartners

### 5.1 Samenwerkingsverband de Meierij

Om het passend onderwijs goed vorm te kunnen geven, werken alle scholen in De Meierij samen binnen drie werkgebieden, noord, midden en zuid, de zogenoemde ondersteuningseenheden. De Vossenbergh valt onder ondersteuningseenheid 'Zuid', ook wel het samenwerkingsverband genoemd. De werkgebieden maken onderling afspraken over onderwijsondersteuning en worden daarbij begeleid door ondersteuningsmanagers. Ook zij staan u graag te woord als u vragen heeft. <https://www.demeierij-po.nl/>

Vanuit het samenwerkingsverband is er een orthopedagoog betrokken als aanspreekpunt. Daarnaast zijn er op de verschillende specialismen ondersteuners betrokken.

#### **Lichte middelen**

Vanuit dit samenwerkingsverband ontvangt de school zogenoemde 'lichte middelen'. Dit is een geldbedrag dat ingezet kan worden door de school om passend onderwijs op een goede manier te kunnen realiseren. Onze school gebruikt deze lichte middelen voor verschillende doeleinden. Zoals het streven naar kleine klassen, extra begeleiding voor (zorg)leerlingen, een rots en water training en inzet onderwijsassistenten.

#### **Consultatie en advies**

Naast de lichte middelen, die bedoeld zijn voor de hele school, kunnen we als school ook hulp vragen voor individuele leerlingen. Dit kan bijvoorbeeld door het aanvragen van een consultatie en advies (C&A). Dat houdt in dat er vanuit school een hulpvraag wordt ingediend bij het samenwerkingsverband. De bestaande handelingsplannen die de leerkracht heeft gemaakt en gehanteerd en eventuele andere acties worden (uiteeraard met inachtneming van de privacy wet) overgelegd. Bij een consultatie en advies komt er vanuit het samenwerkingsverband een begeleider die kennis heeft omtrent de gestelde hulpvraag en zal overleg hebben met de leerkracht. Hier worden tips en adviezen gegeven waar de leerkracht mee aan de slag kan. Eventueel kan de ambulante begeleider hieraan voorafgaand een observatie doen. Ouders zullen hiervan altijd op de hoogte worden gebracht en deze aanvraag kan alleen plaatsvinden met hun toestemming.

#### **Voortraject en zorg-arrangement**

Wanneer dit consult niet voldoende is, of wanneer we als school meteen (zonder eerst een C&A aanvraag) al van mening zijn dat er meer nodig is, kunnen we overgaan tot aanvraag van een arrangement. Dat houdt in dat de hulpvraag nogmaals wordt uitgezet bij het samenwerkingsverband, maar nu als ondersteuningsaanvraag. Daarbij vragen we als school tijd voor extra begeleiding van de leerling. Wanneer er een arrangement wordt aangevraagd, levert school een ontwikkelingsperspectief aan (OPP). Hierin wordt de leerling en zijn/ haar onderwijsbehoeften beschreven, samen met de hulpvraag en de doelen. Van hieruit bekijkt het samenwerkingsverband wat er voor de leerling nodig is. Zij kunnen dan overgaan tot het afgeven van een voortraject. Dat betekent dat er 12 weken lang extra tijd voor begeleiding gegeven wordt voor deze leerling. Het samenwerkingsverband bepaalt in overleg met de school hoeveel tijd er wordt gegeven. Na deze 12 weken wordt gekeken of de extra tijd helpend was. Ook wordt dan

besloten of het voortraject afdoende was of dat er een arrangement nodig is. Wanneer er overgegaan wordt tot een arrangement, wil dat zeggen dat de leerling extra tijd ontvangt voor een heel jaar. Hierbij wordt ook weer in overleg besloten hoeveel tijd de leerling nodig heeft en krijgt. Het samenwerkingsverband blijft betrokken en er zijn gedurende een jaar verschillende gesprekken met ouders, leerkracht, begeleider en zorg-coördinator waar het samenwerkingsverband bij aansluit. Na een jaar wordt het traject geëvalueerd en wanneer nodig verlengd. Bij dit traject worden ouders actief meegenomen. Een arrangement aanvragen is alleen mogelijk met toestemming van ouders. Ook gedurende het traject zijn ouders nauw betrokken.

In dit schooljaar wordt onderzocht of er mogelijk meer geclusterd groepsaanbod plaats kan vinden. Op deze manier kunnen meer leerlingen profiteren van de ondersteuning die geboden wordt. Dit wordt als een pilot opgestart en gedurende het schooljaar verder bekeken en aangepast.

### **Dyslexieteam samenwerkingsverband**

Het dyslexieteam is een belangrijk onderdeel van het samenwerkingsverband. Wanneer school een vermoeden heeft van dyslexie, én de toetsgegevens ook reden tot zorg zijn, kunnen we een leerling aanmelden bij het dyslexieteam. Dit team behandelt de aanmelding en kijkt of er een dyslexieonderzoek nodig is. Zij zorgen waar nodig voor een toestemming voor onderzoek waarmee ouders naar de gemeente kunnen gaan. Wanneer vanuit de gemeente ook een goedkeuring gegeven wordt, kunnen ouders op zoek naar een onderzoeksbureau.

## 5.2 JAT

Binnen het Jeugd advies team (JAT) zijn verschillende disciplines aanwezig die mee kunnen denken in het begeleiden van de ontwikkeling van een kind.

### **Welke deskundigen werken samen in het Jeugd Advies Team:**

1. Onze schoolmaatschappelijk werker
2. Betrokken leerkracht Vossenbergh
3. De jeugdverpleegkundige of jeugdarts vanuit de GGD
4. Jeugd consulent Meierijstad
5. Samenwerkingsverband (SWV)
6. De betrokken KC-er

Afhankelijk van de hulpvraag sluit een selectie van bovenstaande specialisten aan bij het JAT overleg. Zij kunnen u adviseren over de te volgen stappen. Zij kunnen ook andere deskundigen aansturen, die hulpverlening bieden aan het kind of het gezin.

## 5.3 Overige betrokkenen passend onderwijs

We werken naast bovengenoemde partners samen met verschillende instanties die betrokken zijn bij de ontwikkeling van kinderen in de basisschoolleeftijd. Hieronder een aantal voorbeelden van samenwerkingspartners:

- Koninklijke Kentalis
- Logopedie
- Fysiotherapie

## Hoofdstuk 6: Plaatsing leerlingen op de Vossenbergh

Onze school is een reguliere basisschool. Dat betekent dat wij grenzen hebben aan onze mogelijkheden. Wij kunnen niet alle kinderen een passende plek bieden. We kijken daarbij naar de onderwijs- en begeleidingsbehoeften van elk individueel kind en we zetten dat af tegen de expertise van de leerkracht en de benodigde ondersteuning die in elk specifiek schooljaar opnieuw geboden moet kunnen worden. Het is voor ons niet vanzelfsprekend dat 'wat de ene leerkracht kan, de andere dat ook moet kunnen'. Dit betekent dat de ondersteuningsmogelijkheid van de school per leerjaar verschillend kan zijn, afhankelijk van de specifieke talenten en ontwikkeling van de individuele leerkracht van enig schooljaar.

Voor ons staat het belang van het kind weliswaar altijd voorop. We kijken echter naar het bredere kader, waarbij ook het systeem van de groep met de betreffende leerkracht meegenomen wordt. We wegen telkens af wat in het belang van het kind, de groep en de leerkracht wenselijk is in de begeleiding. Op het moment dat we zorgen hebben of wij de passende plek zijn, gaan we hierover in gesprek met ouders en betrokkenen. Dit is een zorgvuldig traject.

Van onze medewerkers kan niet verwacht worden dat zij medische handelingen verrichten. Het begeleiden van leerlingen naar b.v. het toilet of de doucheruimte, waarbij een groep kinderen zonder toezicht achterblijft, is (formeel) niet toegestaan. Dit betekent dat wij kinderen die een intensieve een-op-een begeleiding nodig hebben niet kunnen plaatsen, vermits er persoonlijke begeleiding beschikbaar is.

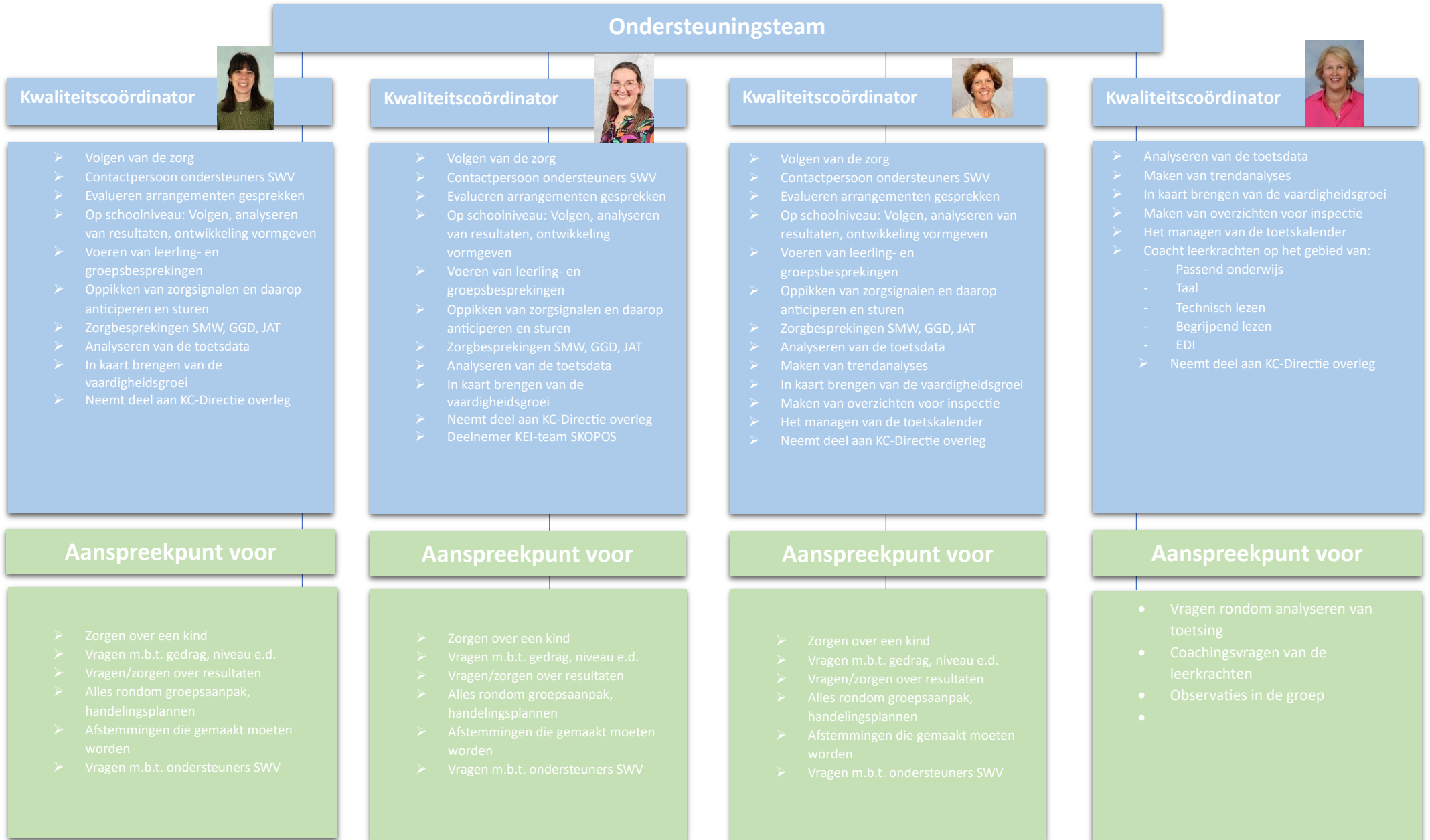
Het gehele schoolgebouw is rolstoeltoegankelijk.

Leerlingen die niet op onze school terecht kunnen zijn leerlingen die:

- wat betreft capaciteiten of gedrag niet in staat zijn om zelfstandig aan het groepsonderwijs op onze school deel te nemen;
- zoveel lichamelijke verzorging en aandacht nodig hebben, dat wij dat niet binnen onze school kunnen organiseren;
- onderwijsbehoeften hebben, waaraan wij redelijkerwijze niet kunnen voldoen omdat het een onevenredige inzet of organisatie-inspanning zou vragen van de school;
- een gevaar of risico vormen voor de veiligheid voor zichzelf of voor anderen;
- vanwege hun onderwijsbehoeften of ontwikkelingsvragen aangewezen zijn op een vorm van gespecialiseerd onderwijs of aangewezen zijn op residentiele plaatsing.

## Bijlagen

## Bijlage 1: Zorgstructuur EBC Noord - Vossenberg





## Directie



### Adjunct-Directeur

- Omschrijven van/sturen op visie en koers op het gebied van passend en inclusief onderwijs
- Voorzitter KC-Directie overleg
- Contactpersoon orthopedagoog/ondersteuningsmanager SWV
- Op schoolniveau: Volgen, analyseren van resultaten, ontwikkeling vormgeven
- Bijwonen groepsbesprekingen
- Ontwikkelen van schoolondersteuningsprofiel
- Dyslexiezorg
- Maken van overzichten voor inspectie
- Deelnemer KEI-team SKOPOS
- Contactpersoon LIB – SKOPOS
- Externe contacten

### Aanspreekpunt voor

- Vragen over visie/koers m.b.t. zorg
- Financiële/praktische mogelijkheden m.b.t zorg en materiaal
- Vragen zorgstructuur
- Samenwerking SWV
- Nieuwe inzichten m.b.t. leerlingenzorg



### Adjunct-Directeur

- Neemt deel aan KC-directieoverleg
- Ontwikkelen van schoolondersteuningsprofiel
- Bijwonen groepsbesprekingen

### Aanspreekpunt voor

- Vragen over visie/koers m.b.t. zorg
- Financiële/ praktische mogelijkheden m.b.t zorg en materiaal



### Directeur

- Omschrijven van/sturen op visie en koers op het gebied van passend en inclusief onderwijs
- Neemt deel aan KC-directieoverleg
- Volgen van resultaten en analyses
- Bijwonen van groepsbesprekingen.
- Ontwikkelen van en verantwoordelijk voor schoolondersteuningsprofiel.

### Aanspreekpunt voor

- Vragen over visie/koers m.b.t. zorg
- Financiële/ praktische mogelijkheden m.b.t zorg en materiaal
- Vragen zorgstructuur
- Samenwerking SWV

## Bijlage 2: Handelingsgericht werken binnen Samenwerkingsverband PO de Meerij



### Handelingsgericht werken binnen SWV PO De Meerij



#### Leerling

Basisniveau 1	Basisniveau 2	Basisniveau 3	Basisniveau 4
Leerlingen die functioneren in de groep en zich naar verwachting ontwikkelen.	Leerlingen die opvallen in de groep op één of meerdere gebieden (bijv. op het gebied van gedrag, cognitief, sociaal-emotioneel, motorisch)	Leerlingen met specifieke onderwijsbehoefte (bijv. op het gebied van gedrag, cognitief, sociaal-emotioneel, motorisch)	Leerlingen met een specifieke onderwijsbehoefte waar begeleiding vanuit school onvoldoende oplevert.

#### Leerkracht

Basisniveau 1	Basisniveau 2	Basisniveau 3	Basisniveau 4
Observeert, signaleert en werkt handelingsgericht. Na analyse speelt de leerkracht in op verschillende onderwijsbehoeften binnen de groep.	De leerkracht brengt de specifieke onderwijsbehoefte van de leerling in beeld en wat hij/zij nodig heeft om te kunnen handelen. Er wordt handelingsgericht gewerkt binnen de groep.	Er vindt schooldiagnostisch onderzoek plaats (bijv. vooruit toetsen, terug toetsen, observatie). Er wordt handelingsgericht gewerkt binnen en buiten de groep (maar binnen de school). HGW is geëvalueerd.	Leerkracht geeft aan dat hij/zij niet kan voldoen aan de specifieke onderwijsbehoefte van de leerling. Er wordt handelingsgericht gewerkt binnen en buiten de groep (maar binnen de school).

#### Intern Begeleider en/of specialist

Basisniveau 1	Basisniveau 2	Basisniveau 3	Basisniveau 4
Groepsbespreking alle leerlingen.	De intern begeleider wordt betrokken op leerling niveau.	De interne begeleider of specialist is betrokken bij schooldiagnostisch onderzoek of voert dit zelf uit. Hierbij kunnen consultatief externen worden betrokken.	De interne begeleider schakelt educatieve partners en/of zorgpartners in om mee te denken over de ondersteuningsbehoefte van de leerling (bijv. zorgteam, aanvullend onderzoek, specifieke observatie vanuit een specialisme, etc).

#### Ouders

Basisniveau 1	Basisniveau 2	Basisniveau 3	Basisniveau 4
Er is regelmatig contact met ouders (vastgelegd in het protocol van school).	Leerkracht gaat in gesprek met ouders over de ontwikkeling van hun kind.	Leerkracht en intern begeleider (of een interne specialist) gaan in gesprek met ouders over de ontwikkeling van hun kind.	Leerkracht, interne begeleider en de externe hulpverlener gaan in gesprek met ouders over de ontwikkeling van hun kind.

#### Plan van aanpak

Basisniveau 1	Basisniveau 2	Basisniveau 3	Basisniveau 4
Deze kinderen werken binnen het groepsplan.	Deze kinderen werken binnen het groepsplan.	Deze kinderen werken met individuele doelen en dit is terug te vinden in een document.	Deze kinderen werken met individuele doelen en dit is terug te vinden in een document. Deze doelen zijn minimaal één keer geëvalueerd en/of bijgesteld.

**Basisniveau 4** Overstijgen van de basisondersteuning (specifieke onderwijsbehoefte(n)), extra ondersteuning kan worden aangevraagd bij het samenwerkingsverband.

### Bijlage 3: Kwaliteitskaart handelingsgericht werken

Naam werkproces/aanpak	Handelingsgericht werken (HGW) Opbrengstgericht werken in 4 D (Data Duiden Doelen Doen)
Aandachtveld	<b>Zicht op Ontwikkeling</b>
Gerelateerde beleidsdocumenten	Dyslexie protocol Ieder kind in beeld Iedere groep in beeld
Verantwoordelijk	Leerkrachten
Monitoren	Kwaliteitscoördinatoren
Datum	Januari 2024
Versie	1.1
Bijlagen	Cyclus Handelings Gericht Werken Cyclus 4 D's

Zicht op ontwikkeling HGW - legenda	
Plan van Aanpak dyslexie zn 2 of 3	Bel./bev. factoren, onderwijsbehoeften
Plan van Aanpak HGW niveau 3 (of 4)	Cito: leerling in beeld/ Kijk registratie
OPP (ldos)	Leerling in Beeld
Groepsanalyse/ groepsplan	Evaluatiemomenten: 4 x

	Wat / Processtap	Wie	Wanneer	Hoe / Werkwijze
1.	Groepsanalyse + overdracht	Leerkracht afgelopen schooljaar/ nieuwe leerkracht 1-8	Uiterlijk voor dag 1 nieuwe schooljaar	De leerkracht van het voorgaande schooljaar heeft het groepsoverzicht gereed als beginsituatie voor de nieuwe leerkracht. Deze leerkracht geeft aan welke leerlingen een Plan van Aanpak nodig hebben inclusief het onderdeel waarop extra aandacht/hulp nodig is. De warme overdracht heeft plaatsgevonden.

2.	Groepsanalyse/ groepsplan finetunen	Leerkracht 1-8	Week 4	Op basis van de overdracht, het groepsoverzicht, de Cito analyse E-versie en de evaluatie van het groepsplan einde schooljaar wordt het nieuwe groepsplan gemaakt.
3.	Plan van aanpak/ OPP	Leerkracht 1-8	Week 4	De individuele plannen worden gemaakt. En afstemmen in weekplanning.
4.	Groepsbespreking	Leerkracht 1-8 KC	sept/okt	Groepsanalyse/ groepsplan wordt aangevuld: vanuit observaties, methodetoetsen, kindgesprekken vult de leerkracht relevante data toe er is een groepsbespreking met KC. Dit vormt samen de groepsaanpak.
5.	Groepsplan finetunen	Leerkracht 1-8	okt	De leerkracht werkt de input van de groepsbespreking uit en uiterlijk 2 weken na de groepsbespreking hangt het document definitief in Parnassys.
6.	Belemmerende, bevorderende factoren en onderwijsbehoeftes	Leerkracht 1-8	Voor de herfstvakantie	10%/ 10% leerlingen begrijpend lezen, rekenen en sociaal emotioneel/ taakwerkhouding aanscherpen en finetunen.
7.	Tussenmeetmoment dyslexieprotocol	Leerkracht 3-8	Okt/ <b>week 10/12</b>	Kinderen in ondersteuningsniveau 2/3 worden getoetst om ontwikkeling in beeld te brengen. Analyses worden meegenomen in individueel begeleidingsplan zn 2 of 3.
8.	1. Tussenevaluatie:	Leerkracht 1-8 KC	Okt/ week 13	De leerkracht staat even bewust stil bij het groepsplan en vraagt zich af; Ben ik goed op weg om mijn gestelde doelen te behalen? Zijn bijstellingen nodig? Heeft dat wat ik doe al iets opgeleverd? Plan van aanpak HGW 3 en 4 worden nagelopen/ aangevuld Plan van Aanpak dyslexie; bel bev factoren onderwijsbehoeftes/ OPP. Uitvoering + (tussen)evaluatie bijwerken nav observaties, methodetoetsen ed. Afstemmen met weekplanning. Afstemmen met KC
9.	Evaluatie belemmerende, bevorderende factoren en onderwijsbehoeftes	Leerkracht 1/2		Van de leerlingen die 3 maanden geleden gestart zijn, worden de belemmerde en bevorderende factoren en onderwijsbehoeftes ingevuld.
10.	Afname sociaal emotioneel LVS Analyse sociaal emotioneel LVS  Analyse schoolniveau	Leerkracht gr 1 t/m 4 Leerkracht gr 5 t/m 8 Leerlingen gr 5 t/m 8  Leerkracht en KC-er  KC	nov  nov	De vragenlijsten worden ingevuld en geanalyseerd. De leerkracht vraagt zich af of er interventies op groeps- of individueel gebied nodig zijn. Belangrijke data uit de analyse worden meegenomen in het groepsplan/ analyseformulier/ individueel plan. In een gesprek van ong. 30 min. wordt de groep in beeld gebracht en evt. interventies besproken. Registreert de resultaten op schoolniveau.
11.	Kijk registratie	Leerkracht 1/2	jan	De kleuterleerkrachten zorgen voor de kijk registratie.
12.	Leerling in beeld afname en analyse M toetsen	Leerkracht 3-8	feb	De Cito M-versie wordt afgenomen en geanalyseerd middels het groepsanalyseformulier.
13.	Groepsanalyse + groepsplan 2 <sup>e</sup> half jaar maken.	Leerkracht 1-8	feb	Het groepsplan 1 <sup>e</sup> half jaar wordt geëvalueerd mbv de Cito analyse en andere verzamelde gegevens en het nieuwe groepsplan wordt opgesteld in hetzelfde format. Wat heeft de groep nodig? De groepsanalyse hangt in ParnasSys, groepsmap.

14.	2. Eindevaluatie, 1e half jaar:	Leerkracht 1-8	feb week <b>na 20</b> onderwijsweken	Alle plannen worden geëvalueerd en daar waar mogelijk afgesloten. Nieuwe doelen worden geformuleerd en nieuwe plannen worden opgestart: HGW 3 en 4, dyslexie zn 2 + 3 en OPP en bijwerken bel./ bev. factoren en onderwijsbehoefte. Afstemming in weekplanning.
15.	Evaluatie belemmerende, bevorderende factoren en onderwijsbehoeftes	Leerkracht 1/2		Van de leerlingen die 3 maanden geleden gestart zijn, worden de belemmerde en bevorderende factoren en onderwijsbehoeftes ingevuld.
16.	Hoofdmeetmoment dyslexieprotocol	Leerkracht 3-8	<b>Na 20</b> onderwijsweken	DMT + AVI voor de leerlingen in ondersteuningsniveau 2 + 3 dyslexie. Plannen worden geëvalueerd. Voor llen met zorgniveau 3 en opnieuw een V- wordt een aanvraag voor dyslexieonderzoek gedaan via Idos.
17.	Groepsbespreking	Leerkracht + KC	Feb/ mrt	De groepsanalyse + groepsaanpak wordt met KC tijdens de groepsbespreking besproken.
18.	Groepsplan finetunen	Leerkracht 1-8	Feb/ mrt	Nav de Cito medio analyse en de evaluaties is een nieuw plan opgesteld. De leerkracht werkt de input van de groepsbespreking uit en uiterlijk 2 weken na de groepsbespreking hangt het document definitief in Parnassys.
19.	schoolanalyse	KC	Febr/ mrt	IB zorgt voor de schoolanalyse LIB en Kijk van Middenopbrengsten.
20.	Belemmerende, bevorderende factoren en onderwijsbehoeftes	Leerkracht 1-8	mrt	10%/ 10% leerlingen begrijpend lezen, rekenen en sociaal emotioneel/ taakwerkhouding aanscherpen en finetunen.
21.	Afname sociaal emotioneel LVS Facultatief: indien opbrengsten in november daar aanleiding voor geven.	Leerkracht gr 1 t/m 4 Leerkracht gr 5 t/m 8 Leerlingen gr 5 t/m 8  KC	apr facultatief (afhankelijk bespreking nov)	De vragenlijsten worden ingevuld en geanalyseerd wanneer er zorg is over de groep of individuele leerlingen of wanneer er interventies zijn gepleegd. Zo wordt inzichtelijk wat de ontwikkeling is geweest en wat er nog nodig is. Belangrijke data uit de analyse worden meegenomen in het groepsanalyseformulier of individuele plan.
22.	Tussenmeetmoment dyslexieprotocol	Leerkracht 3-8 KC	apr. <b>10-12 weken na vorige DMT meting</b>	Kinderen in ondersteuningsniveau 2/3 worden getoetst om ontwikkeling in beeld te brengen. Analyses worden meegenomen in het individueel begeleidingsplan zn 2 of 3. Contact met KC.
23.	3. Tussenevaluatie:  Denk ook aan: Belemmerende, bevorderende factoren en onderwijsbehoeftes	Leerkracht 1-8  KC	apr	De leerkracht staat even bewust stil bij het groepsplan en vraagt zich af; Ben ik goed op weg om mijn gestelde doelen te behalen? Zijn bijstellingen nodig? Heeft dat wat ik doe al iets opgeleverd? Plan van aanpak HGW 3 en 4 worden nagelopen, aangevuld en geëvalueerd; Plan van Aanpak dyslexie; bel bev factoren onderwijsbehoeftes, OPP Uitvoering + (tussen)evaluatie bijwerken nav observaties, methodoetsen ed. Afstemming in weekplanning. Afstemmen met KC.
24.	Leerling in beeld afname en analyse eind  Kijk registratie	Leerkracht 3-8  Leerkracht groep 1/2	Juni/ juli	De Cito E-versie wordt afgenomen en geanalyseerd middels het groepsanalyseformulier.  De kleuterleerkrachten zorgen dat de kijk registratie is bijgewerkt.

25.	TUSSENmeetmoment dyslexieprotocol	Leerkracht 3-8	apr. <b>1-/12 weken na vorige DMT meting</b>	Kinderen in ondersteuningsniveau 2/3 worden getoetst om ontwikkeling in beeld te brengen. Analyses worden meegenomen in het individueel begeleidingsplan zn 2 of 3. Contact met KC.
26.	Doorstroomtoets groep 8	Leerkracht groep 8	Apr/ mei	Afname + analyse van de opbrengsten. Verwerken in analyseformulier eind groep 8.
27.	Groepsplan finetunen en aanpak evalueren op basis van de opbrengsten LiB en Kijk.	Leerkracht 1-8  KC	Juni/ juli	Het groepsplan 1 <sup>e</sup> half jaar wordt geëvalueerd mbv de Cito analyse en andere verzamelde gegevens in het analyseformulier van het afgelopen jaar. Het nieuwe groepsplan wordt globaal opgesteld als start voor het nieuwe schooljaar in het nieuwe formulier. Dit vormt de basis voor de start van het nieuwe schooljaar. Welke 10% leerlingen zijn in beeld, welke leerlingen starten na de vakantie met dyslexie zn 2 of 3? De groepsanalyse hangt in ParnasSys, groepsmap.
28.	4. Eindevaluatie 2e half jaar:	Leerkracht 1-8	Juni/ juli	Alle plannen worden geëvalueerd en daar waar mogelijk afgesloten. Nieuwe doelen worden geformuleerd en overgedragen naar de nieuwe leerkracht: HGW 3 en 4, dyslexie zn 2 + 3. Dit alles in het evaluatieblok in het groepsanalyseformulier van dit jaar. OPP en bijwerken en afsluiten voor dit schooljaar.
29.	Hoofdmeetmoment dyslexieprotocol	Leerkracht 3-8	<b>Na 20</b> onderwijsweken	DMT + AVI voor de leerlingen in ondersteuningsniveau 2 + 3 dyslexie. Plannen worden geëvalueerd. Voor llen met zorgniveau 3 en opnieuw een V- wordt een aanvraag voor dyslexieonderzoek gedaan via Idos.
30.	Belemmerende, bevorderende factoren en onderwijsbehoeftes	Leerkracht 1/2		Van de leerlingen die 3 maanden geleden gestart zijn, worden de belemmerde en bevorderende factoren en onderwijsbehoeftes ingevuld.
31.	schoolanalyse	KC	Juni/juli	KC zorgt voor de schoolanalyse LiB en Kijk eindopbrengsten.