



Schoolgids 2024-2025

Montessori+



Inhoudsopgave

Montessori+	1
Inhoudsopgave	2
Voorwoord	4
Onze school	5
De visie van Montessori	5
De kernwaarden van Montessori+	6
De kenmerken van montessorionderwijs	8
De speciaal opgeleide leerkracht	8
De voorbereide omgeving	8
Heterogene groepen	8
Vrijheid	9
Keuzevrijheid	9
Geen cijfers	9
Materiaal	9
Overzicht van montessorimaterialen en montessoriwerkjes	9
De kenmerken van ons voltijds hoogbegaafdenonderwijs	10
Leren leren	11
Leren doen	11
Leren leven & zijn	11
De speciaal opgeleide leerkracht	11
Maximaal aantal kinderen	12
Overlap met Montessori-afdeling	12
Ons onderwijsaanbod	12
Herfstleerlingen en bouwverlenging	13
Burgerschapontwikkeling	13
Het volgen van de ontwikkeling	14
Ontwikkelingsperspectief	14
Lezen stimuleren	15
Kwaliteitszorg op Montessori+	15
Uitstroom naar het voortgezet onderwijs	17
Zorg voor leerlingen	18
(Extra) ondersteuning en passend onderwijs	19
Meldcode Huiselijk Geweld en Kindermishandeling	20
Onderwijs aan zieke kinderen	20
Dyslexie	20
Protocol medisch handelen	20
Zindelijkheid	22
Toelating en verwijdering	22
Bedrijfshulpverlening	22

Praktische zaken	23
Klachten	24
Vertrouwenspersoon	25
Anti-pest coördinator	25
Aansprakelijkheid	25
De ouderbijdrage	27
Schooltijden en vrije dagen	27
Algemene informatie	28
Contact met de ouders	30
Excursies en kennismakingskamp	31
Werken in de moestuin	32
Bibliotheek	32
Fotograaf	32
Luizen	33
Telefoons en smartwatches	33
Kinderen brengen en halen	33
Verkeer rond de schoollocaties	33
Ons team	34
Scholing teamleden	36
Vervangingsprotocol (Markant Onderwijs)	36
Medezeggenschapsraad (MR) en gemeenschappelijke medezeggenschapsraad (GMR)	36
Oudercommissie Breda (BOC) en Prinsenbeek (POC)	37
Stagiaires	37
Stichting Markant/Leersaam Onderwijsgroep	37
Onderdeel van Markant/Leersaam Onderwijsgroep	37
Partners	38
Contact	39
Stichting Markant Onderwijs	39

Voorwoord

Montessorionderwijs zorgt ervoor dat een kind kan zeggen:

- Ik bewijs wat ik kan (kinderen laten zien waar ze goed in zijn);
- Ik blijf nieuwsgierig (kinderen proberen zoveel mogelijk te leren en te ontdekken);
- Ik weet wat ik wil (kinderen geven hun eigen mening zonder een ander te kwetsen);
- Ik doe ertoe (kinderen ervaren dat ze de moeite waard zijn, laten dat zien/merken);
- Ik kan kiezen (kinderen kunnen eigen keuzes maken en aanvaarden de gevolgen ervan);
- Ik weet waar ik goed in ben (kinderen leren reflecteren op eigen gedrag en kunnen);
- Ik zoek oplossingen (kinderen proberen altijd een stap verder te komen in hun ontwikkeling);
- Ik voeg iets toe aan mijn omgeving (kinderen ervaren en zorgen ervoor dat het met hen leuker en fijner is voor de ander, dan zonder hen).

(Bron: De acht beloften van het Montessori onderwijs. Nederlandse Montessori Vereniging. www.montessori.nl)

Montessori+ is een door de [Nederlandse Montessori Vereniging \(NMV\)](http://www.nmv.nl) erkende montessorischool met een voltijds afdeling voor hoogbegaafden (HB) in Breda en Prinsenbeek. Onze HB-afdeling heeft het keurmerk van [de begaafdheidsprofiel scholen \(BPS\)](http://www.bps.nl).

Onze school is een veilige plek met een prettige sfeer waarin we respect voor elkaar hebben. Hoe wij dit doen laten we graag aan u zien in deze schoolgids.

Heeft u nog vragen of behoefte aan een gesprek naar aanleiding van wat u gelezen hebt? Neemt u dan gerust contact met ons op. U bent altijd van harte welkom om onze school te bezoeken. Wanneer u uw kind bij ons op school wilt aanmelden verwijzen we u voor de procedure naar onze website www.montessoriplus.nl. Onder de button aanmelden vindt u ons aannamebeleid.

Mede namens het team en de MR van Montessori+

Henk Wiersma

Directeur Montessori+ Breda & Prinsenbeek



Vereniging
**Begaafdheids
ProfielScholen**



Onze school

De visie van Montessori

Wij zijn een school die uitgaat van het gedachtegoed van Maria Montessori. Zij leefde van 1870 tot 1952. Haar visie en gedachtegoed zijn nog altijd springlevend.

'Observeren is het uitgangspunt van ons handelen.'

Het kijken en luisteren naar kinderen en de manier waarop kinderen actief bezig zijn, trok haar aandacht. Zij signaleerde dat er positieve effecten ontstaan wanneer kinderen zelf grip krijgen op hun ontwikkeling.

Op onze school werken wij vanuit de inzichten die zij onder andere heeft gegeven over: het werken met materialen (van concreet naar abstract), werken vanuit het geheel naar delen, werken vanuit eigen keuze van het kind en werken aan de zelfstandigheid van kinderen. Ook op de HB-afdeling werken we vanuit deze visie. Iedere leerling op deze afdeling is in staat om zichzelf te ontwikkelen door gebruik te maken van zijn of haar vaardigheden en talenten en is zich bewust van zijn of haar sterke en zwakke kanten.

Daarnaast zijn wij een moderne school in een samenleving die voortdurend in beweging en aan verandering onderhevig is. De technologie biedt nieuwe leermogelijkheden en heeft grote invloed op hoe de wereld er in de toekomst uitziet. Daarom leiden wij kinderen niet alleen op voor het heden, maar bereiden wij hen ook voor op de toekomst door te werken aan vaardigheden die relevant zijn in de 21e eeuw. Zo werken de kinderen veel samen, zitten de kinderen in heterogene groepen (groepen waarbinnen de kinderen een verschillend niveau hebben) en ligt er nadruk op vertrouwen, samenwerken, kritisch denken, op de ontwikkeling van creatieve oplossingen en het verwerven van sociale vaardigheden. Dit alles staat in het teken van groei naar zelfstandigheid en de ontwikkeling van het zelfvertrouwen.

Kinderen vaardiger maken op het gebied van ICT krijgt op onze school ook een steeds duidelijkere plek. Ze leren bij ons hoe ze om kunnen gaan met computers. Zo maken ze bijvoorbeeld hun werk in Google Classroom en leren ze met elkaar te werken in één document of op afstand van elkaar via Google Hangouts. Daarnaast leren wij ze informatie te vinden op internet. Een belangrijk aandachtspunt hierbij is dat kinderen kritisch zijn op wat er op internet staat en hoe ze kunnen nagaan of informatie klopt. Lessen mediawijsheid dragen bij aan een goed en veilig gebruik van alle digitale mogelijkheden.

De kernwaarden van Montessori+

Wij hanteren vanuit onze visie de onderstaande kernwaarden. De kernwaarden van Montessori+ zijn richtinggevend voor de manier waarop teamleden omgaan met kinderen, ouders en elkaar.

Vertrouwen

'Help en leer mij het zelf doen!'

Wij hebben vertrouwen in de wil van elk kind en volwassene binnen onze school om zich te ontwikkelen. Wij gaan ervan uit dat er verschillen zijn tussen kinderen/volwassenen en hun talenten. Wij weten dat er soms lef voor nodig is om aan te geven dat iets niet lukt en dat je hulp nodig hebt. Wij hebben elkaar nodig om verder te groeien. Reflecteren op elkaars handelen en feedback geven zijn daarbij niet weg te denken. Door met een open houding goed naar elkaar te kijken en te luisteren kan dit vertrouwen in elkaar groeien. Veiligheid in de vorm van voorspelbaarheid en transparantie (zeggen wat je doet en doen wat je zegt) is hierbij een voorwaarde.

Eigenheid

'Vrijheid in gebondenheid'

Ieder mens is uniek. Door onze manier van onderwijs ontdekt het kind waar het sterk in is. Wij bieden kinderen de gelegenheid om in eigen tempo, op eigen niveau en naar eigen interesse te werken binnen de gestelde kaders van de school. Een rijke leeromgeving stimuleert hun persoonlijke aandacht, verwondering en verbeeldingskracht. Er is ruimte voor het eigen leerproces, waarbij we uitgaan van wat het kind nodig heeft. Ook voor de volwassenen binnen de school geldt dat de eigenheid er mag zijn. **Door mooie eigenschappen en talenten van teamleden in te zetten, maken wij ons onderwijs nog sterker.**

Plezier

'Never help a child with a task at which he feels he can succeed'

Onze school is een plek waar kinderen zichzelf kunnen zijn, waar we kinderen positief benaderen, waar we ze eigenaar maken van hun eigen leren. Wij zien het als onze taak dat kinderen plezier beleven in leren en dat enthousiasme, motivatie en nieuwsgierigheid blijven bestaan. We zien dan dat kinderen trots zijn, komen vertellen wat ze geleerd hebben en het ook willen delen. Voor ons als volwassenen geldt dat wij plezier ervaren als er ruimte is om met collega's onderling ervaringen uit te wisselen, elkaar te inspireren, met elkaar te lachen en samen onszelf te ontwikkelen. Ook genieten wij ervan als we zien dat kinderen zich ontspannen en groeien in hun ontwikkeling. Een goede samenwerking met ouders verhoogt ons werkplezier.

Verantwoordelijkheid

'Zorg voor jezelf en je omgeving'

Ons onderwijs doet een beroep op zelfstandigheid, eigen motivatie en de zelfreflectie van de kinderen en volwassenen. We leren kinderen zich verantwoordelijk te voelen voor hun eigen leerproces en voor hun omgeving. Ook het zelf kunnen oplossen van 'problemen' verstaan wij onder verantwoordelijkheid. Verantwoordelijkheid kan zich alleen ontwikkelen in vrijheid en die bieden we dan ook. Dit is een proces waarin een kind stapsgewijs groeit en het is aan ons om het kind daar goed in te begeleiden.

Inspireren en nieuwsgierig zijn

'Learning is not a race of information, it's a walk of discovery'

Wij moeten met al onze kennis, inzicht en gezond verstand **het kind tegemoet treden** om het te inspireren tot een houding van nieuwsgierigheid en betrokkenheid. De voorbereide omgeving biedt hierin veel mogelijkheden, zowel de fysieke omgeving (klaslokaal, aandachtstafel) als de rol van de leerkracht. Deze houding stimuleren we door kinderen de ruimte te geven en ze zelf te laten ondernemen en te laten ontdekken. Vervolgens kunnen we met hen de diepte in gaan door inhoudelijk het gesprek aan te gaan, kinderen op nieuwe denksporen zetten en ze vanuit een breder perspectief naar de wereld om zich heen te laten kijken. Zo ervaren de kinderen dat er meerdere manieren zijn om ergens naar te kijken. Als volwassenen binnen de school inspireren we elkaar door bij elkaar in de groepen te kijken en met elkaar te praten over onderwijs. Zo blijven we nieuwsgierig naar andere mogelijkheden en verbreden wij ook ons perspectief op het onderwijs.



De kenmerken van montessorionderwijs

In Nederland zijn ongeveer 160 montessorischolen die erkend zijn door de NMV (Nederlandse Montessori Vereniging). Zij doen dit aan de hand van “[de gulden tien](#)”, dit zijn tien kernprincipes die de basis vormen voor Montessori-onderwijs, zoals vrijheid binnen grenzen, zelfstandigheid en respect voor het kind. Deze tien kernprincipes dienen als richtlijn voor Montessorischolen om de visie van Maria Montessori te waarborgen. Nederlandse Montessori scholen onderscheiden zich op een aantal punten van reguliere scholen voor basisonderwijs in Nederland. Hieronder zullen we de belangrijkste punten benoemen.

De speciaal opgeleide leerkracht

Naast een diploma leraar basisonderwijs, zijn leraren aan een montessorischool in het bezit van een montessoridiploma. Tijdens deze opleiding leert de leerkracht het gedachtegoed van Maria Montessori kennen. Ook wordt geleerd hoe je een klas moet inrichten voor een bepaalde leeftijdsgroep en op welke manier je er les moet geven. Verder leer je hoe je kinderen moet observeren, hoe je zelf leermiddelen kunt maken voor de groep kinderen die je begeleidt en hoe je lesjes geeft bij het materiaal.

De voorbereide omgeving

Het inrichten van een klas voor een bepaalde leeftijdsgroep noemt de montessorileerkracht ‘het voorbereiden van de omgeving’. Maria Montessori heeft zelf uitgebreid beschreven hoe dat zou moeten gebeuren. Ze vond een schoolbank waarin je stil moest zitten geen goed instrument voor kinderen, die zich in vrijheid moesten kunnen ontwikkelen. In plaats daarvan raadde ze kleine tafels en stoelen aan, die door de kinderen zelf verplaatst en gegroepeerd kunnen worden.

In open, goed bereikbare kasten staan de leermiddelen die de kinderen voor hun ontwikkeling nodig hebben. Het staat er zo voor het grijpen en wordt na gebruik ook op dezelfde plaats weer teruggezet. Ook de tuin hoort bij de voorbereide omgeving. Daarin moeten de kinderen kunnen werken en ontdekkingen doen die samenhangen met het leven van planten en dieren. In ons **documentatiecentrum** (bibliotheek met zowel Nederlandstalige als Engelstalige werken) kunnen kinderen van alles vinden over de dingen die zij in de omgeving ontdekt hebben.

Heterogene groepen

Dr. Maria Montessori zei: ‘In een groep moeten kinderen geplaatst worden van 3 tot 6 jaar, 6 tot 9 jaar en 9 tot 12 jaar. Klassen met alleen kinderen van dezelfde leeftijd, zoals in gewone scholen, raad ik af’. Kinderen worden op deze manier in groepen geplaatst om een proces van continu leren en ontwikkelen mogelijk te maken. Bovendien is de sociale opvoeding gediend met een zo natuurgetrouw mogelijke manier van samen leven. Kinderen van 4-6 jaar zitten in de onderbouw van de basisschool; van 6-9 jaar in de middenbouw en van 9-12 jaar in de bovenbouw.

Vrijheid

Montessori wordt terecht een 'vrijheidspedagoog' genoemd. Ze wilde de kinderen vrijheid geven omdat ze ervan overtuigd was dat kinderen zichzelf het beste kunnen ontwikkelen als ze in een voorbereide omgeving worden opgevoed, door adequaat opgeleide begeleiders in een groep met verticale leeftijdsstructuur.

Keuzevrijheid

Kinderen maken zelf keuze in werk dat gemaakt moet worden of uit (montessori)materialen waarmee ze willen werken. Ze zijn zelf de maat voor wat ze presteren: iedereen doet datgene wat hij kan zo goed mogelijk en naar eigen vermogen. In de groep hebben kinderen bewegingsvrijheid en mogen ze zelf het materiaal uit de vaste plaats in de kast gaan halen en het er na gebruik weer in terugzetten. De vrijheid van iedere leerling houdt echter op als de vrijheid van een andere leerling hiermee in het geding komt. Ook op cognitief gebied zitten er grenzen aan de vrijheid. De leerlingen op onze school hebben dan ook niet zozeer de keuze óf ze een bepaalde vaardigheid willen leren, maar wel hoe.

Geen cijfers

Het is de bedoeling dat de kinderen door het werk zelf gemotiveerd worden om hun uiterste best te doen. Omdat ze dit werk zelf mogen kiezen, kan deze motivatie, de zogenaamde intrinsieke motivatie, ook verwacht worden. Er worden in het montessorionderwijs geen cijferbeoordelingen voor gemaakt werk gegeven, omdat het kind de maat voor zijn eigen presteren is. **Het gevolg daarvan is dat wij ook geen cijferrapporten geven.**

In veel gevallen zullen de kinderen zelf hun werk corrigeren aan de hand van antwoordkaarten of -bladen, die in de groep aanwezig zijn. Ook de leermiddelen zijn zo ontworpen dat informatie wordt verkregen over de manier waarop met het materiaal wordt omgegaan. Een voorbeeld hiervan is dat als een leerling het materiaal juist gebruikt, er een figuur of kleur verschijnt, **waaraan je dat kan zien**. Zo leert het kind van zijn eigen fouten. Daarnaast reflecteert de leerkracht met het kind op het handelen van het kind tijdens het werken met het materiaal en geeft het feedback.

Materiaal

De leermiddelen waarmee het kind werkt, worden 'materiaal' genoemd. Het materiaal is geen handig hulpmiddel in de hand van een leerkracht die het kind wat leert, maar het heeft de eigenschap dat het kind, na een korte introductie, zichzelf er wat mee leert. De korte introductie op het materiaal, door de leerkracht gegeven, heet 'een lesje'.

Overzicht van montessorimaterialen en montessoriwerkjes

Er zijn veel soorten montessorimaterialen. Veel materiaal is aan te schaffen via een schoolleverancier, maar de leerkracht maakt ook zelf materiaal.

Het materiaal voor de oefeningen uit het dagelijks leven geeft het jonge kind tal van mogelijkheden tot het uitvoeren van interessante handelingen, waardoor de motoriek getraind wordt. Denk hierbij aan handelingen zoals: ramen wassen, schoenen poetsen en experimenteren met tal van sluitingen voor kleding. Het kind ontwikkelt er zijn zintuigen mee, waardoor het beter leert waarnemen en ook de waarnemingen leert ordenen.

Er is materiaal voor het schrijven, lezen, overige taaloefeningen, voor het rekenen en geometrie. Dit materiaal wordt meestal aangeboden in individuele lesjes. Door observatie kan het juiste moment bepaald worden waarop het kind eraan toe is om een nieuwe stap op de weg van zijn ontwikkeling te zetten.

Er is ook materiaal voor kosmisch onderwijs en kosmische opvoeding, oftewel voor wereldoriëntatie. Voor een deel wordt dat materiaal in individuele lessen aangeboden, maar vaak wordt hier gekozen om het aan te bieden aan een hele groep in een algemene les. Daarna is het mogelijk om het vertelde zelfstandig te verdiepen door middel van materiaal dat bij de les gemaakt werd of door er meer over op te zoeken in het documentatiecentrum of op internet. De algemene les kan ook het startpunt zijn voor een tocht in de omgeving van de school.

De kenmerken van ons voltijds hoogbegaafdheidsonderwijs

Op Montessori+ zitten hoogbegaafde kinderen in een Montessori-groep, tenzij hun onderwijsbehoeften zo zijn, dat voltijds hoogbegaafdheidsonderwijs beter bij hen past. Het gaat (in volgorde van zwaarte van de noodzaak) om de volgende onderwijsbehoeften: de noodzaak van extra aandacht voor het ontwikkelen van een positieve levenshouding, de noodzaak van contact met ontwikkelingsgelijken, de noodzaak van extra aandacht voor het oefenen van executieve vaardigheden en de noodzaak van een compact en verrijkt aanbod. In de Montessori-groepen is ruimte voor een compact en verrijkt aanbod voor de hoogbegaafde leerling. Daarnaast nodigt het werken met Montessori-materiaal uit tot het ontwikkelen van executieve functies.

Versterkt aanbod op levenshouding en een omgeving met ontwikkelingsgelijken wordt op de HB-afdeling geboden (Leren leven&zijn), naast aandacht voor vaardigheden (Leren doen) en een compact en verrijkt aanbod (Leren leren). Dit versterkte aanbod wordt ook gegeven in een van de onderbouwgroepen: BOB1. Kinderen met een duidelijke ontwikkelingsvoorsprong én expliciete behoefte aan extra aanbod in levenshouding en een omgeving met ontwikkelingsgelijken krijgen een plek in die groep.

Op de HB-afdeling stromen kinderen in vanuit de Montessori-afdeling, maar ook van buiten de school. Hiermee vervult de afdeling een regiofunctie.

In de komende jaren gaan we elementen van het Schoolwide Enrichment Model introduceren in het werken op de HB-afdeling, waaronder het werken met verrijkingsclusters. Door de introductie van verrijkingsclusters sluiten we nog beter aan bij de interesses van de kinderen. Samen met een expert (leerkracht, ouder, externe professional) gaan de kinderen een op enige wijze maatschappelijk relevant onderwerp naar keuze uitdiepen en vervolgens presenteren. Daarnaast verkennen we, voorsnog met kleine stappen, een nauwere samenwerking van de HB-afdeling met scholen in het voortgezet onderwijs.

Leren leren

In de pijler van het leren leren krijgen kinderen het aanbod dat ze nodig hebben, om een volgende cognitieve stap te maken. We brengen in kaart welke leerdoelen een kind al beheerst, en welke nog niet. Het gaat hierbij om leerdoelen van het reken-, spelling- en leesonderwijs. Alleen de doelen die de kinderen nog niet beheersen, worden expliciet aangeboden en geoefend. Daarnaast zijn we kritisch op hoeveel oefenstof kinderen nodig hebben om de volgende stap te zetten. We monitoren hun ontwikkeling en stimuleren tot het afronden van een leerdoel. Als basis gebruiken we hierbij de materialen die ook op de montessori-afdeling ingezet worden. We compacten deze materialen zowel in tijd als in hoeveelheid.

Leren doen

In de pijler van het leren doen oefenen kinderen expliciet hun executieve vaardigheden. Het gaat dan om vaardigheden die je nodig hebt om jezelf aan de gang te krijgen en te houden. Om dit te oefenen, werpen we leerkuilen op voor de kinderen. Dat zijn leersituaties waarin ze niet meteen het antwoord of de oplossing zien. Om dan toch tot een uitwerking te komen, gaan kinderen door diverse stadia: ik snap het niet - dit is te moeilijk - ik ben hier slecht in - ik stop ermee - ik zet door totdat het lukt - ik moet nog even oefenen - ik kan hulp vragen - het lukt. Deze leerkuilervaringen vragen een coachende stijl van de leerkracht. We creëren deze situaties door verrijkingswerk te geven, te werken aan school en/of eigen projecten, door te filosoferen en door strategische spellen met de kinderen te spelen. Het helpt in het ontwikkelen van doelgericht gedrag.

Leren leven & zijn

In de pijler van het leren leven & zijn werken we met de kinderen bewust aan hun levenshouding. Dat gebeurt tijdens de levenslessen, die meerdere keren per week expliciet op het rooster staan. In een driejaarlijkse cyclus komen diverse grote thema's aan bod. Voorbeelden van thema's zijn vriendschap, emoties, moreel kompas, character strenghts of samenwerken. Kinderen ontdekken door de levenslessen hun eigen veerkracht, en leren daarnaast dat deze thema's voor een ander anders kunnen zijn. De levenslessen zijn heel divers van aard, maar hebben allemaal hun basis in de positieve psychologie. De verwerking is ook divers en varieert van het bespreken van een prentenboek, een filmpje bekijken, een drama-activiteit uitvoeren of een klassengesprek tot een creatieve verwerking of een spel spelen. Met deze pijler zien we dat kinderen zichzelf beter leren kennen. Het helpt hen zich beter staande te houden in de wereld.

De speciaal opgeleide leerkracht

Naast een diploma leraar basisonderwijs, hebben veel leerkrachten op de HB-afdeling ook nog een andere HBO- of wetenschappelijke opleiding afgerond. Bovendien hebben alle leerkrachten een specifieke HB-opleiding gevolgd en volgen ze die in een van de eerste jaren dat ze bij ons werken. Misschien nog wel belangrijker dan al deze scholing, is het feit dat de collega's allemaal affiniteit hebben met hoogbegaafdheid, al dan niet als ervaringsdeskundige. Dit maakt dat ze goed kunnen aansluiten bij de ondersteuningsbehoeften van hoogbegaafde kinderen en zich vaak kunnen verplaatsen in de uitdagingen die ouders met hun kind (kunnen) ervaren.

Maximaal aantal kinderen

Om recht te doen aan de behoeften van alle hoogbegaafde kinderen in de groep, is er een maximaal aantal kinderen vastgesteld voor de HB-afdeling. In Breda kunnen we maximaal 110 kinderen een plek geven (verdeeld over 5 groepen); in Prinsenbeek ligt dat aantal op maximaal 84 (verdeeld over 4 groepen). We zetten daarbij de ondersteuningsgelden, zoals die voor lichte ondersteuning en groepsarrangementen, gericht in. Een deel van deze middelen wordt gebruikt om het aantal leerlingen per groep klein te houden, zodat we beter kunnen inspelen op de individuele behoeften van de kinderen. De ondersteuningsgelden worden ook ingezet om aanvullende begeleiding en ondersteuning te bieden, zowel op individueel niveau als voor de hele groep.

Bij het plaatsen van kinderen op de HB-afdeling kijken we, behalve naar leerlingenaantallen, ook naar de onderwijsbehoeften van het kind in combinatie met de zorgzwaarte in de groep en de al bestaande groepsdynamiek. Een plaatsing wordt voorafgegaan door een uitgebreide procedure, omdat we zo zeker mogelijk willen weten of de HB-afdeling een antwoord kan geven op de onderwijs- en begeleidingsvraag van een kind.

Overlap met Montessori-afdeling

Een aantal zaken is op de HB-afdeling vergelijkbaar met de Montessori-afdeling. Zo wordt er ook gewerkt in heterogene groepen, wordt er (deels) gebruikgemaakt van Montessori-materiaal, geven we geen cijfers en is vrijheid in gebondenheid een groot goed. Een nadere toelichting hierop staat beschreven bij De kenmerken van Montessorionderwijs.

Ons onderwijsaanbod

Het leerstofaanbod op Montessori+ wordt voor alle kinderen aangeboden op fundamenteel niveau en op streefniveau voor taal en rekenen.

- Het fundamenteel niveau geeft aan waar kinderen op een bepaald niveau aan moeten voldoen.
- Het streefniveau geeft aan waar een leerling, die meer kan, naar toe kan werken.

Wij borgen ons aanbod door te werken vanuit leerlijnen die zijn afgeleid van de landelijke kerndoelen en referentieniveaus. Elke leerlijn is onderverdeeld in tussendoelen per leerjaar.

Lijn van de leerkracht

Wij werken volgens de lijn van de leerkracht en de lijn van het kind. De lijn van de leerkracht omvat de planning van zowel groeps- als individuele lessen op basis van een jaarplanning. In dit plan zijn de leerdoelen per vakgebied voor een bepaalde periode vastgelegd. Het onderwijsaanbod dat de leerkracht aan alle kinderen aanbiedt, is hierin opgenomen. In de doelenprenten van het kind staan ook de doelen van de lijn van de leerkracht. De doelen van de lijn van de leerkracht zijn de minimumdoelen van die periode. Als het doel middels een bewijswerkje behaald is, wordt dit afgetekend door de leerkracht op de doelenprent en door de leerkracht op 'behaald' gezet in MijnLeerlijn.

Voor de lessen die de leerkracht geeft, wordt gebruikgemaakt van verschillende leermiddelen, bronnenboeken en methodieken, dit staat beschreven in kwaliteitskaarten. Ook is er een aandachtstafel in iedere groep, hier liggen oa. werkjes over een IPC thema dat per periode per bouw wordt ingepland. IPC gebruiken wij als middel om ons Kosmisch onderwijs vorm te geven, ook wordt IPC vakoverstijgend (zaakvakken, burgerschap en culturele vakken) ingezet.

De leerkracht volgt de voortgang en registreert behaalde doelen in het digitale systeem MijnLeerlijn. De leerkrachten werken met de kinderen maximaal 1 periode vooruit, we zoeken vooral de verbreding en de verdieping voor kinderen met een ontwikkelingsvoorsprong. MijnLeerlijn wordt ook ingezet om sleepdoelen in te plannen voor kinderen die een ontwikkelingsachterstand hebben. MijnLeerlijn helpt ons om inzicht te houden in de ontwikkeling van ieder kind en in het plannen van ons aanbod.

Onze ouders ontvangen voor elke periode, van vakantie tot vakantie, een overzicht van het aanbod binnen de groep middels de periodebrief. Twee keer per jaar kunnen de ouders inloggen in MijnLeerlijn om het doelenoverzicht van hun kind te bekijken.

Lijn van het kind

In de lijn van het kind werkt het kind doelgericht aan leerdoelen die aansluiten bij zijn of haar ontwikkelingsniveau. Er zijn leerlijnen voor rekenen/wiskunde, taal/lezen/spelling, motorische ontwikkeling en sociaal-emotionele ontwikkeling. De kinderen werken met doelenprenten, uit deze doelenprenten kunnen zij een keuze maken, ook is er een aandachtstafel per IPC thema, hiervan kunnen de kinderen ook werkjes kiezen. De kinderen maken voordat ze gaan werken zelf of met behulp van de leerkracht een dagplanning. Ze gebruiken hiervoor een planning of een agenda. Om de planning of de agenda te vullen kijken de kinderen naar de dagplanning in de klas en naar hun eigen doelenprenten. Ze leren zelf hun oefentijd voor deze doelen in te plannen, en in de bovenbouw kunnen de meeste kinderen dit zelfstandig.

Herfstleerlingen en bouwverlenging

Kleuters starten in de onderbouw, een gecombineerde groep 0-1-2. Kinderen die in oktober, november of december geboren zijn, worden extra nauwkeurig geobserveerd door de leerkracht en beginnen in groep 0. Als school hebben wij de voorkeur om deze herfstleerlingen ruim 2 jaar te laten kleuteren. Zo gaan deze herfstleerlingen met een stevige basis door naar de middenbouw. De leerkracht volgt de cognitieve, sociaal-emotionele en motorische ontwikkeling van het kind. In overleg met de intern begeleider en de ouders wordt vervolgens bekeken of het kind klaar is voor doorstroming naar de middenbouw.

Burgerschapontwikkeling

Burgerschapontwikkeling en montessorionderwijs sluiten naadloos op elkaar aan, gezien de gemeenschappelijke doelen die beiden nastreven, bijvoorbeeld met betrekking tot:

- Ontwikkeling van bewustzijn, identiteit, zelfrespect en wil (de persoonlijkheid);
- Het verwerven van bekwaamheid om in het dagelijks, sociale en maatschappelijke leven en verdere studie te kunnen functioneren;
- Een persoonlijke, creatieve, onafhankelijke en verantwoordelijke rol te leren vervullen in de samenleving van nu en morgen.

Door middel van IPC en levenslessen wordt expliciet aan burgerschapontwikkeling gewerkt. Dit is een compleet programma voor basisscholen om een positief sociaal klimaat en de vorming van actieve en betrokken burgers te bevorderen. Het beschouwt de klas en de school als een mini-maatschappij waarin kinderen zich gehoord en gezien voelen, een stem krijgen, en waarin kinderen leren om samen beslissingen te nemen en conflicten op te lossen. Kinderen voelen zich verantwoordelijk voor elkaar en voor de gemeenschap, en staan open voor de verschillen tussen mensen. Jaarlijks wordt ons beleidsplan burgerschap geëvalueerd en bijgesteld.

Het uitgangspunt van burgerschapontwikkeling is actief zoeken naar en het stimuleren van het potentieel van kinderen. Daarbij wordt uitgegaan van de ontwikkelingsfase waarin elk kind zich individueel op een bepaald moment bevindt. In de onderbouw gaat het hierbij meer om het handelend bezig zijn. De hoogbegaafde afdeling maakt gebruik van LGO (Levenshoudingsgericht Onderwijs).

Het volgen van de ontwikkeling

Om kinderen op basis van hun onderwijsbehoeften te kunnen begeleiden, is het belangrijk dat de ontwikkeling van de kinderen zorgvuldig wordt gevolgd. We vinden het op onze school erg belangrijk dat kinderen mede-eigenaar worden van hun leerproces. Daardoor worden ze constant uitgedaagd om zelf een vervolgstap te zetten, om zelf te onderzoeken en te ontdekken. De leeromgeving wordt zodanig ingericht dat kinderen geprikkeld worden om ergens in te duiken. Zo krijgen kinderen zin om met een bepaald materiaal aan de slag te gaan en worden ze nieuwsgierig naar leerstof of een manier van werken. De leerkracht is in dit proces begeleider en bewaker. Ook vinden wij het op onze school belangrijk dat kinderen kritisch naar hun eigen fouten leren kijken en ze zelf leren corrigeren. Dit proberen wij onder andere te bereiken door zelfcorrigerend materiaal in te zetten en met kinderen reflectieve gesprekken te voeren.

Alle gegevens die wij over kinderen verzamelen, op zowel cognitief als sociaal-emotioneel gebied, worden digitaal opgeslagen in ons registratiesysteem Parnassys. Binnen dit systeem kunnen we resultaten opslaan, notities maken en tevens is het mogelijk om gegevens uit verschillende andere digitale systemen te koppelen aan onze gegevens. Daarnaast kunnen we op verschillende niveaus de ingevoerde gegevens oproepen en trendanalyses maken. Voor de kinderen wordt naast Parnassys ook gebruikgemaakt van MijnLeerlijn. Dit is een registratiesysteem dat uitgaat van alle ontwikkelingslijnen. De leerkracht observeert de kinderen dagelijks en noteert belangrijke signaleringen. Deze signaleringen worden vervolgens ingevuld in de ontwikkelingslijnen. Hierdoor is goed te zien op welke gebieden een kind zich ontwikkelt passend bij zijn leeftijd en waar het kind voor- of achterloopt. De leerkracht kan hier vervolgens het onderwijsaanbod op aanpassen.

De sociaal-emotionele ontwikkeling van onze kinderen volgen wij door goed te observeren en in gesprek te gaan met de kinderen. Daarnaast gebruiken wij jaarlijks een vragenlijst die wordt afgenomen vanuit de SuccesSpiegel.

Lezen stimuleren

Goed kunnen lezen is van cruciaal belang in onze samenleving. Wij besteden binnen onze school dan ook veel aandacht aan het leren lezen. Dit begint al in de onderbouw. In de midden- en bovenbouw hebben wij verschillende leesmomenten ingebouwd. Op beide locaties hebben wij een Nederlands- en Engelstalige schoolbibliotheek ingericht. Kinderen kunnen hier zelfstandig een boek halen. Onze specialist leesbevordering zorgt samen met ouders voor een actueel aanbod om het plezier in lezen te stimuleren. Ook thuis blijft samen lezen en voorlezen erg belangrijk.

Kwaliteitszorg op Montessori+

We houden de **kwaliteitszorg** binnen onze school actueel door uit te gaan van vijf vragen:

- Doen we de goede dingen?
- Doen we de dingen goed?
- Hoe weten we dat?
- Vinden anderen dat ook?
- Wat doen we met die wetenschap?

Evalueren van het onderwijs

Om antwoord te kunnen geven op de eerste drie vragen, evalueren en analyseren we ons onderwijs regelmatig. Dit doen wij zelf, maar ook Markant Onderwijs en de Nederlandse Montessori Vereniging (NMV) komen in een cyclus van 4 jaar langs om een audit af te nemen. Met behulp van de resultaten, interpretaties en conclusies van de evaluaties stellen we indien nodig onze beleidsvoornemens bij. In ons schoolplan kunt u de beleidsvoornemens vinden voor 2024-2028. Het schoolplan is op te vragen bij de directeur van de school. In onze stichting werken we met interne audits en ons team beschikt ook over opgeleide auditoren.

Vinden anderen dit ook?

Door het uitvoeren van deze kwalitatieve metingen en evaluaties ontvangen wij feedback vanuit diverse betrokkenen bij de school. De gegevens worden verzameld en geanalyseerd. Eén van de instrumenten die alle scholen van Markant hiervoor gebruiken, is de Succes!Spiegel. Eén keer in de twee jaar wordt deze ingevuld door onze ouders, teamleden en leerlingen. De resultaten hiervan worden teruggekoppeld aan de respondenten en de MR.

Uitkomst Succes!Spiegel 2024

De vragenlijsten van het tevredenheidsonderzoek vanuit de Succes!Spiegel 2024 is door 306 ouders ingevuld. Hieruit blijkt dat ouders tevreden zijn over;

- Hoe kinderen uitgedaagd worden zich maximaal te ontwikkelen
- Hoe kinderen vooruit gaan met rekenen en taal
- De aandacht die de school besteedt aan toekomstgerichte vaardigheden, zoals: zelfstandig leren, samenwerken, kritisch denken, problemen oplossen en onderzoeken
- De mate waarin de kinderen werk en uitleg krijgen dat goed bij ze past (niet te makkelijk en niet te moeilijk)
- De goede uitleg en goede lessen
- Bekwame leerkrachten
- Sfeer in de groep
- De volgende punten scoren boven het landelijk gemiddelde, maar zouden wij graag nog willen verbeteren:
 - De informatievoorziening naar ouders
 - Veiligheidsbeleving van kinderen tijdens de pauzemomenten
 - Meer aandacht voor cultuur en natuur

Wat doen wij met deze wetenschap?

Na een brede jaarlijkse analyse van ons onderwijs, bepalen wij als team wat we voor de school willen vasthouden, versterken, verzwakken of verwijderen.

Daarnaast vraagt sommige feedback direct actie van ons. Op Montessori+ wordt gewerkt met kwaliteitskaarten. Op deze kaarten staan procedures en/of processen beschreven. De kaarten dienen voor intern gebruik.

Uitstroom naar het voortgezet onderwijs

Hoe komen we tot een advies voor het VO

Wij hebben gedurende de jaren dat een kind bij ons op school zit, een goed beeld kunnen vormen over de aanleg en capaciteiten van ieder kind. Bij de uitstroom naar het voortgezet onderwijs gaat het erom dat een kind op een school terecht komt waar het met veel plezier naartoe zal gaan en die aansluit bij de mogelijkheden, capaciteiten en onderwijsbehoeften van het kind.

Het advies baseren we op basis van verschillende onderdelen: we kijken naar werkhouding, interesse, motivatie, huiswerkattitude, eigenaar leerproces en de resultaten op de niet-methodegebonden toetsen van cito (Leerling in Beeld). In groep 7 krijgen de kinderen een voorlopig advies. Dit advies komt tot stand in overleg met de leerkracht en de intern begeleider.

In januari krijgen de kinderen van groep 8 het schooladvies. Dit advies wordt vooraf besproken met leerkrachten, intern begeleiders en het MT. Begin februari maken de kinderen de doorstroomtoets van Cito. Als het resultaat van de toets hoger is dan het schooladvies, moet het advies worden heroverwogen. Als dit niet in het belang van het kind is, zal het advies gelijk blijven. Deze overweging wordt samen met ouders besproken. Hierna zijn de schooladviezen definitief.

In onderstaand schema kunt u aflezen hoe onze gemiddelde score op de eindtoets de afgelopen vijf schooljaren is geweest. De scores van de locaties Breda en Prinsenbeek zijn gezamenlijk weergegeven.

In 2024 hebben wij gekozen voor de doorstroomtoets van Leerling in Beeld. De gemiddelde schoolscore was 177. De doorstroomtoets geeft andere toetsadviezen dan de eindtoets voorheen. Uit de doorstroomtoets kunnen dubbele adviezen, dit verklaart de afname van de enkelvoudige adviezen en de toename van de dubbele adviezen.

Cito-eindtoets/doorstroomtoets gemiddelde schoolscore:

Jaar	2024	2023	2022	2021	2020
Score	177	535,7	537,9	538	*

*) In 2020 is er geen eindtoets afgenomen vanwege de lockdown (corona).

Adviezen per schooljaar staan weergegeven in onderstaand schema:

Advies	21 / 22	22 / 23	23 / 24	
GEEN ADVIES MOGELIJK		1,2%		
VMBO-B		2,4%	1%	
VMBO-B/K	1%	1,2%	4%	 ■
VMBO-K	5,2%	4,7%	3%	■ ■ ■
VMBO-K/(G)T	1%	3,5%	3%	 ■ ■
VMBO-(G)T	14,4%	7,1%	11,1%	■ ■ ■
VMBO-(G)T/HAVO	2,1%	11,8%	10,1%	 ■ ■ ■
HAVO	26,8%	23,5%	8,1%	■ ■ ■ ■
HAVO/VWO	1%	7,1%	33,3%	 ■ ■ ■
VWO	48,5%	37,6%	26,3%	■ ■ ■ ■
Totaal aantal adviezen	97 (+97)	85 (-12)	99 (+14)	

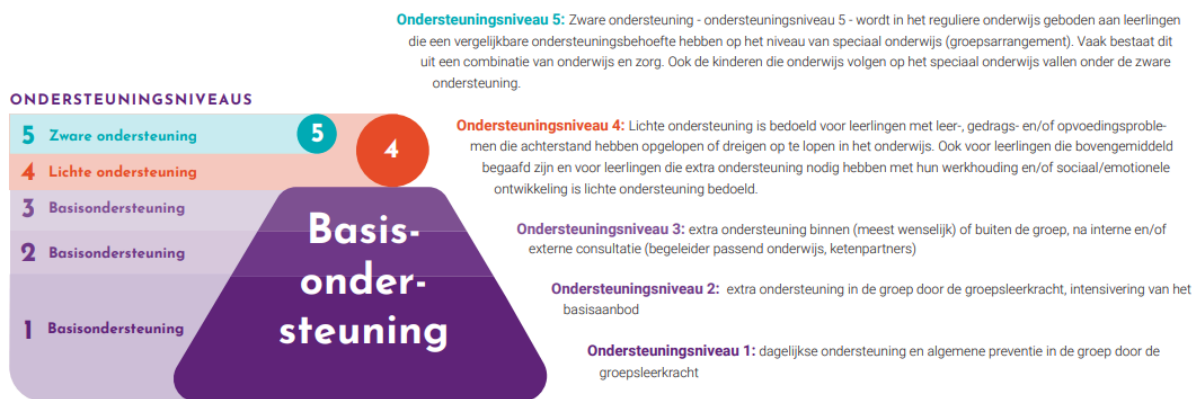
Gegevens afkomstig van ParnasSys Ultimview

● 2021 / 2022 ● 2022 / 2023 ● 2023 / 2024

Zorg voor leerlingen

(Extra) ondersteuning en passend onderwijs

De meeste kinderen ontwikkelen zich prima met de opvoeding thuis en het rijke aanbod op school. Sommige kinderen hebben wat meer ondersteuning nodig. Goede onderwijssteuning begint met kwalitatief en goed ingericht onderwijs. Met het [Regionaal Samenwerkingsverband Breda EO](#) (RSV) hebben scholen met elkaar afspraken gemaakt over de basisondersteuning die scholen bieden. Daarbij wordt uitgegaan van verschillende niveaus (zie afbeelding). In kwaliteitskaarten staat onze zorgstructuur uitgebreid beschreven. In het schoolondersteuningsprofiel (SOP) staat beschreven hoe de school de basiskwaliteit en de basisondersteuning levert en hoe de interne ondersteuningsstructuur is georganiseerd. Als een kind meer ondersteuning nodig heeft dan de school zelf kan bieden, zoekt de school contact met het samenwerkingsverband. De samenvatting van het SOP kunt u terugvinden [op onze website](#).



De HB-afdeling heeft een groepsarrangement waar vanuit zorg op zorgniveau 5 geboden kan worden. Dit is vooralsnog alleen beschikbaar voor de kinderen op de HB-afdeling.

We maken gebruik van de subsidiegelden zachte landing. Deze subsidiegelden zorgen ervoor dat we extra taalondersteuning kunnen bieden aan deze kinderen. Tijdens de beschikbare uren volgen de kinderen extra Nederlandse lessen die gericht zijn op schooltaal en het verbeteren van de Nederlandse taal.

Kinderen ouder dan zes jaar, die de Nederlandse taal niet spreken, verwijzen wij door naar de Fontein. Op die school zit een taalklas. Het aanbod dat daar geboden wordt, kunnen wij op onze school niet geven. In overleg met de Fontein zijn de kinderen in principe na een jaar welkom op onze school.

Ontwikkelingsperspectief

Bij Montessori+ staan de kinderen centraal, en wij vinden het belangrijk dat elk kind de juiste ondersteuning krijgt om zich optimaal te ontwikkelen. Specifieke zorg- en onderwijsbehoeften hebben niet alleen betrekking op het leergebied, maar ook op sociaal-emotioneel vlak. Door middel van observaties, toetsen en gesprekken brengen wij de ondersteuningsbehoeften van ieder kind zorgvuldig in kaart.

Wanneer een leerling afwijkt van het niveau van zijn of haar leeftijdsgenoten, kan het nodig zijn een eigen leerlijn te volgen. In dat geval stellen we een ontwikkelingsperspectief (OPP) op. Dit document beschrijft welke leerstof de leerling krijgt aangeboden, welke begeleiding en ondersteuning de school biedt, en welke doelen er gesteld worden voor specifieke vakken.

Ook de aanpak van de leraar wordt afgestemd en beschreven. Het OPP wordt twee keer per jaar geëvalueerd, waarbij zowel de ouders als het kind worden betrokken.

Naast de dagelijkse begeleiding door de groepsleerkracht, worden kinderen gevolgd door ons zorgteam, bestaande uit intern begeleiders en gespecialiseerde leerkrachten. Voor kinderen die extra begeleiding nodig hebben, zoals bij leer- of gedragsproblemen, wordt samen met de ouders een begeleidingsplan opgesteld. Dit plan bevat concrete doelen en de voortgang wordt regelmatig besproken. Ouders worden nauw betrokken d.m.v. oudergesprekken en bij zowel het opstellen als de evaluatie van het OPP wanneer dit van toepassing is.

Daarnaast zorgen we ervoor dat ouders goed op de hoogte blijven van de ontwikkeling van hun kind. Naast de reguliere rapportgesprekken en kind-ouder-leerkracht gesprekken, organiseren wij aanvullende gesprekken als er sprake is van extra ondersteuning of zorg. Op deze manier kunnen we samen zorgen voor de beste begeleiding en ontwikkeling van elk kind.

Meldcode Huiselijk Geweld en Kindermishandeling

Sinds 1 juli 2013 werken alle medewerkers van een school met een meldcode wanneer zij vermoeden dat er bij de leerling thuis geweld plaats vindt. Dit is vastgelegd in [de wet Verplichte meldcode huiselijk geweld en kindermishandeling](#). De meldcode is er om leerlingen die te maken hebben met huiselijk geweld of mishandeling snel goede hulp te bieden. De medewerkers in de school moeten het stappenplan doorlopen bij vermoedens van huiselijk geweld of kindermishandeling. Ook organisaties rond het onderwijs die met kinderen werken hebben een meldcode, zoals de leerplichtambtenaar, kinderopvang en zorginstanties. Stichting Markant onderwijs- Leersaam gaat vanaf dit schooljaar werken met een aandachtsfunctionaris die de meldcode volgt en onder de aandacht brengt binnen het team.

Onderwijs aan zieke kinderen

Als een kind langdurig ziek is, blijft de school verantwoordelijk voor de voortzetting van het onderwijsprogramma. De school kan daarbij ondersteuning aanvragen bij [Kluppluz](#) voor kinderen die thuis of in het ziekenhuis verblijven en naar verwachting drie weken of langer ziek zijn. In bepaalde gevallen, wanneer het in het belang van het kind is, kan onderwijssteuning ook aangevraagd worden voor een kortere ziekteperiode.

Kinderen en jongeren met een chronische ziekte kunnen vaak niet regelmatig naar school gaan door lichamelijke problemen, medische behandelingen of ziekenhuisopnames. Het is echter van groot belang voor hun cognitieve ontwikkeling en welzijn om het contact met school en klasgenoten niet te verliezen. Onderwijs draagt bij aan hun levenskwaliteit en helpt hen om zo veel mogelijk deel te blijven nemen aan het normale leven.

Dyslexie

Op school hanteren wij een dyslexieprotocol vanuit [Dyslexie Centraal](#).

Protocol medisch handelen

Alle scholen van Markant Onderwijs, dus ook Montessori+, hanteren het protocol medisch handelen van de PO-raad. Dit [protocol](#) heeft als uitgangspunt dat het personeel van de school geen enkele medische handeling mag verrichten. Indien er toch medische handelingen verricht moeten worden (zelfs tot het verstrekken van een paracetamol) zijn de ouders hier zelf verantwoordelijk voor. Als de ouders willen dat een extern deskundige een bepaalde medische handeling verricht, is daar een officiële toestemmingverklaring voor nodig die de ouders en directie kunnen invullen en ondertekenen. Personeel kan echter nooit verplicht worden tot het verrichten van de gevraagde handeling. Het toestemmingsformulier om een medische handeling te verrichten is op school verkrijgbaar. U kunt zich hiervoor wenden tot het MT (mt@montessoriplus.nl).

Zindelijkheid

Wij gaan ervan uit dat kinderen die naar school komen zindelijk zijn. Leerkrachten hebben in de onderbouw geen gelegenheid om een kind naar het toilet te begeleiden. De ervaring leert dat in de meeste gevallen kinderen ook zindelijk zijn wanneer zij 4 jaar zijn. Mocht dat niet zo zijn en ligt er een medische reden aan ten grondslag, dan zal met de betrokken ouders naar een passende oplossing worden gezocht. In alle andere gevallen, ongelukjes daargelaten, rekenen wij erop dat een ouder of iemand namens de ouders, het kind komt verschonen.

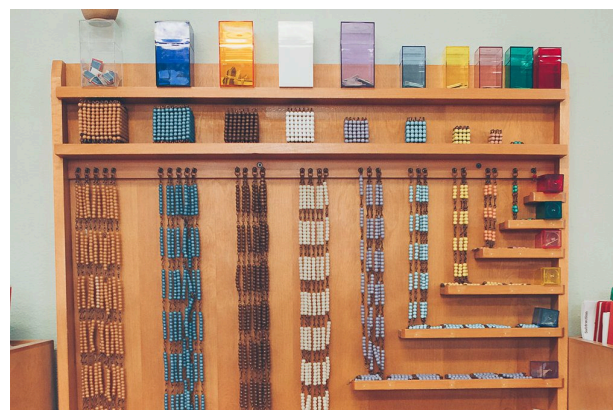
Toelating en verwijdering

Markant Onderwijs heeft een beleid op toelating en verwijdering. Het protocol 'Time-out, Schorsing en Verwijdering van leerlingen' is te bekijken op de website van Markant Onderwijs.

www.markantleersaam.nl.

Veiligheid en bedrijfshulpverlening

Wij voldoen aan de wettelijke eisen voor bedrijfshulpverlening. Wij hebben bhv'ers op school, en werken met ontruimingsoefeningen en ontruimingsplannen. Hoe wij dit doen, staat beschreven in ons Veiligheidsplan dat wordt gemonitord door de MR.



Praktische zaken

Externe hulp buiten schooltijden

Therapie of andere gespecialiseerde externe hulp zoals logopedie of fysiotherapie mogen alleen op indicatie van de huisarts of specialist onder schooltijd plaatsvinden. Is dit niet het geval dan moeten deze bezoeken dus na schooltijd gepland worden. Voor het vragen van verlof hiervoor zijn speciale formulieren beschikbaar. Deze zijn op te vragen bij de administratie van de school: administratie@montessoriplus.nl

Ziekmelding

Indien een kind ziek is, worden de ouders/verzorgers gevraagd dit via Parro te melden voor 8.15 uur.

Wanneer een kind een besmettelijke ziekte heeft, zoals kinkhoest, mazelen, de bof of krentenbaard, horen wij dit graag. Wij moeten dan de GGD (anoniem) op de hoogte stellen van deze uitbraak. In sommige gevallen zullen we ook andere ouders op de hoogte willen stellen. Hiervoor laten we ons adviseren door de GGD.

Te laat komen

Als kinderen te laat komen, volgen wij de volgende stappen:

- Alle leerlingen die te laat komen, worden door de leerkracht hierop aangesproken met het nadrukkelijke verzoek de volgende keer op tijd te zijn. Indien het kind door de ouders wordt gebracht, wordt ook de ouder hierop aangesproken. Als de leerkracht de ouder op het moment van brengen niet ziet, gebeurt dit in de middag bij het ophalen (als het kind naar de BSO gaat, dan op een ander moment of telefonisch). De leerkracht maakt hiervan een aantekening in Parnassys. In dit programma houdt hij bij wanneer een kind te laat komt en hoeveel minuten deze leerling te laat binnen is.
- Als een kind 3x te laat komt in een periode van vakantie tot vakantie, stuurt de leerkracht de ouders een standaard waarschuwingsbrief vanuit Parnassys. Een kopie van de brief gaat in het dossier van het kind in Parnassys.
- Als een kind dan nog een keer 3x te laat komt (zes keer in totaal) in die periode (van vakantie tot vakantie), informeert de leerkracht het MT en stuurt het MT een waarschuwingsbrief naar de ouders.
- Bij nóg een keer 3x te laat komen (en dus negen keer te laat in totaal in dezelfde periode) informeert de leerkracht de directie en deze meldt het veelvuldige te laat komen bij de leerplichtambtenaar.

Leerplicht bij frequent ziekteverzuim

Wanneer een kind heel regelmatig ziek wordt gemeld (zestien uur in vier weken) of langer dan twee weken ziek is zonder doktersverklaring, wordt er door de leerkracht contact opgenomen met de ouders om te melden dat er een melding gemaakt wordt bij leerplicht. De IB'er doet deze melding en brengt de directie hiervan op de hoogte.

De leerplichtambtenaar neemt contact met de ouders op en verwijst ze eventueel door naar de GGD of een andere instantie. Het inschakelen van de leerplicht is geen sanctie, maar één van de stappen in de zorglijn en is preventief tegen schooluitval en thuiszitten.

Belangrijk voor school is om te weten waarom het kind zo vaak afwezig is. Wanneer hier een medische of psychische oorzaak aan ten grondslag ligt en dit is vastgesteld door een arts (die niet de behandeling verzorgt), kan de school voorzien in een aangepast programma. Naast de leerplicht moet dan ook de inspectie van het onderwijs op de hoogte worden gesteld van het verzuim van onderwijssuren op school. Dit is een taak voor de locatieleider/directeur in samenspraak met de IB'er

Verlof aanvragen

Wanneer u verlof aanvraagt voor uw kind, dient u daar een verzoek voor in met behulp van het verlofformulier. Één aanvraag per gezin is voldoende. Het formulier kunt u aan de leerkracht geven, die het weer doorgeeft aan de directeur van de school. Op het formulier dat u retour krijgt, wordt aangegeven of het verlof is toegewezen of niet. Wanneer u het niet eens bent met een afwijzing kunt u schriftelijk bezwaar indienen bij de directeur van de school (bij een verzoek van minder dan tien dagen) of de leerplichtambtenaar (bij verzoek van meer dan tien dagen). Alle richtlijnen ten aanzien van het vragen van verlof kunt u [hier](#) vinden.

Wanneer een verzoek wordt afgewezen, omdat het volgens de regels van de leerplicht geen reden is voor verzuim van onderwijstijd, en u besluit toch om uw kind niet naar school te laten gaan, zijn wij verplicht dit te melden bij de leerplichtambtenaar van Breda. De leerplichtambtenaar kan boetes opleggen van €100 per dag per kind, met een maximum van €600 per gezin in de eerste week en €900 voor twee weken.

Voor en na iedere schoolvakantie controleren leerplichtambtenaren door middel van schoolbezoeken en/of huisbezoeken actief op luxeverzuim. Als school zijn wij in die periode verplicht om ziekgemelde kinderen of kinderen die zonder bericht afwezig zijn door te geven.

Klachten

Alhoewel wij proberen alles op school zo goed mogelijk te laten verlopen, kan het voorkomen dat u een klacht heeft. Wij hebben hiervoor de volgende regeling, afhankelijk van de klacht:

- Wanneer de klacht zich richt op het handelen van de leerkracht of een situatie in de groep, gaat u eerst naar de leerkracht(-en) van uw kind. Indien er geen oplossing gevonden wordt, kunt u zich wenden tot de locatieleider of directeur (mt@montessoriplus.nl) of u kunt bellen of op school aanspreken.
- Is de klacht gericht op het beleid van de school of onderwijskundige zaken, dan kunt u zich ook rechtstreeks wenden tot de directeur of locatieleider van de school.
- Wanneer u onvoldoende gehoor vindt bij de directie van de school, dan kunt u zich richten tot de schoolcontactpersoon. Voor onze school is dit Siebe van Rijsbergen (leerkracht van BBB2), bereikbaar via svanrijsbergen@markantonderwijs.nl. Siebe werkt van dinsdag tot en met vrijdag. De schoolcontactpersoon is een tussenpersoon en kan gezien worden als de klantenservice van de school. Hij verwijst naar bijvoorbeeld de vertrouwenspersoon van MarkantLeersaam, de bestuurder of een andere instantie. Ook blijft hij met u in contact totdat de klacht is afgehandeld.
- Iedere basisschool is verplicht een klachtenregeling te hebben. Onze klachtenregeling is opgesteld door Stichting MarkantLeersaam en is terug te vinden op de website <https://markantleersaam.nl/klachtenregeling/>.
- Ouders zijn vertegenwoordigd in de [MR](#) van de school. Zij stemmen in met o.a. beleidsvoornemens en veranderingen in de onderwijsinhoudelijke koers van de school, nascholingsplan, financieel beleid en personeelsbeleid. De vergaderingen van de MR zijn openbaar. Het mailadres van onze MR: MR@montessoriplus.nl.

Vertrouwenspersoon

Markant Onderwijs beschikt over externe vertrouwenspersonen die functioneren als aanspreekpunt indien er sprake is van seksuele intimidatie of geweld. De contactgegevens van externe vertrouwenspersoon met klachten omtrent schoolse zaken zijn op te vragen bij info@markantonderwijs.nl

Voor de kinderen is er op beide locaties een vertrouwenspersoon aanwezig waarbij kinderen met vragen terecht kunnen. Voor de locatie Breda is dit Siebe van Rijsbergen en voor de locatie Prinsenbeek is dit Robin de Grunt. Mocht de situatie niet met bovenstaande personen besproken kunnen worden, dan kan een kind terecht bij Noortje van Hulst of Henk Wiersma.

Anti-pest coördinator

Op beide locaties hebben we een opgeleide anti-pestcoördinator die kinderen, ouders en leerkrachten kan begeleiden bij pestproblematiek. Voor Breda is dit Karin Uijt den Boogaard (kuijtdenbogaard@markantonderwijs.nl) en voor Prinsenbeek Anne-Sophie Creutzburg (screutzburg@markantonderwijs.nl). Zij kunnen een luisterend oor bieden en doorlopen indien nodig [het pestprotocol](#).

Aansprakelijkheid

We doen er alles aan om een zo veilig mogelijke speel- en leeromgeving te creëren. Soms gaat het toch mis. Misschien denkt u dat de school automatisch aansprakelijk is, maar dat is niet altijd zo. De ouders van kinderen tot veertien jaar zijn, ook als het voorval zich onder schooltijd voordoet, volgens de wet aansprakelijk. Als bijvoorbeeld tijdens een ruzie op het schoolplein een kind een ander kind lichamelijk letsel toebrengt, dan zijn de ouders van het kind dat zich misdragen heeft, in beginsel aansprakelijk, niet de school. Bij een ongelukje waar uw kind door toedoen van een ander schade heeft geleden, zullen wij bemiddelen door u in contact te brengen met de ouders van de veroorzaker van de schade. U kunt dan de schade proberen te verhalen op de WA-verzekering van de tegenpartij. Wij raden u daarom aan dat u zelf ook altijd een WA-verzekering afsluit.

Ook proberen we ervoor te zorgen dat kinderen vrij zijn zich te ontwikkelen. Ons advies is daarom uw kind geen dure spullen mee te geven, zoals (dure) boeken, smartphones, sieraden, horloges. Deze zaken kan een kind makkelijk vergeten bij bijvoorbeeld een gymles of tijdens een spel. We raden het ook af uw kind in dure/kwetsbare kleding naar school te laten gaan. We spelen buiten op onze pleinen en tussen het groen. Daarnaast gebruiken we bij de creatieve vakken wasco, verf en andere materialen. Hoewel we ons best doen de kleding van kinderen te beschermen, kan het weleens misgaan. Indien er iets met de kleding of de eigendommen van kinderen gebeurt, dan is de school hier niet aansprakelijk voor.

Het bestuur van onze stichting heeft voor al haar scholen een collectieve verzekering afgesloten. We zijn verzekerd via AON Verzekeringen te Rotterdam. Het verzekeringspakket omvat:

- Schadeverzekering voor inzittenden
- Doorlopende reisverzekering (inclusief geneeskundige kosten)
- Aansprakelijkheidsverzekering voor onderwijsinstellingen
- Collectieve ongevallenverzekering
- Bestuurdersaansprakelijkheid verzekering

De aansprakelijkheidsverzekering biedt dekking voor zowel de school zelf als zij die voor de school actief zijn (bestuursleden, personeel, vrijwilligers) dekking tegen schadeclaims ten gevolge van onrechtmatig handelen. Op de aansprakelijkheidsverzekering (1) kan een beroep worden gedaan, wanneer blijkt dat de schade voortkomt uit nalatigheid van een personeelslid.

Wij attenderen u in dit verband op twee aspecten die vaak leiden tot misverstanden.

Ten eerste is de school c.q. het schoolbestuur niet (zonder meer) aansprakelijk voor alles wat tijdens de schooluren en buitenschoolse activiteiten gebeurt. De school heeft pas een schadevergoedingsplicht wanneer er sprake is van een verwijtbare fout. De school (of zij die voor de school optreden) moeten dus tekort zijn geschoten in hun rechtsplicht. Het is mogelijk dat er schade wordt geleden, zonder dat er sprake is van enige onrechtmatigheid. Bijvoorbeeld als tijdens de gymnastiekles een bal tegen een bril komt. Die schade valt niet onder de aansprakelijkheidsverzekering en wordt (dan ook) niet door de school vergoed. In dat geval biedt de WA-verzekering van de "dader" vaak een oplossing.

Ten tweede is de school niet aansprakelijk voor (schade door) onrechtmatig gedrag van leerlingen. Leerlingen (of, als zij jonger zijn dan 14 jaar, hun ouders) zijn primair zelf verantwoordelijk voor hun doen en laten. Een leerling die tijdens de schooluren of tijdens

andere door de school georganiseerde activiteiten door onrechtmatig handelen schade veroorzaakt, is daar dus in de eerste plaats zelf (of de ouders) verantwoordelijk voor.

Het is dus van belang dat ouders/verzorgers zelf een particuliere aansprakelijkheidsverzekering hebben afgesloten.

Tijdens schoolreizen en schoolactiviteiten zijn kinderen, personeelsleden en vrijwilligers bij ongevallen (2) verzekerd. De verzekering geeft recht op een (vaste) uitkering indien een ongeval tot blijvende invaliditeit of overlijden leidt. Ook zijn de geneeskundige en tandheelkundige kosten gedeeltelijk verzekerd, voor zover de eigen verzekering van betrokkene geen dekking biedt (bijvoorbeeld door eigen risico). Materiële schade (kapotte bril, fiets etc.) valt niet onder de dekking.

Bagage en persoonlijke eigendommen van leerlingen en personeel zijn niet meeverzekerd. Het collectief afsluiten van een eigendommenverzekering voor leerlingen en personeel is vele malen duurder dan wanneer u dit zelf regelt via uw bank of verzekeraar. Daarbij is ook rekening gehouden met het feit dat steeds meer gezinnen beschikken over een doorlopende reis- en bagageverzekering.

Onze school heeft geen W.A.-verzekering afgesloten voor de leerlingen. Wij gaan ervan uit dat ieder gezin over een dergelijke verzekering beschikt.

De ouderbijdrage

Naast het reguliere onderwijsaanbod gebeurt er op Montessori+ natuurlijk nog veel meer. Denkt u maar eens aan het kennismakingskamp, sinterklaasfeest, het kerstfeest, de sportdagen en speldagen en het eindkamp groep 8. Om deze evenementen te betalen, wordt u om een jaarlijkse bijdrage gevraagd.

De vrijwillige ouderbijdrage wordt beheerd door de penningmeester van de oudercommissie. Eens per jaar wordt de kas gecontroleerd door een kascontrolecommissie en vindt u een overzicht van de inkomsten en uitgaven van het afgelopen jaar in de notulen van de MR. De MR heeft de eindverantwoording over de te besteden gelden. De ouderbijdrage voor schooljaar 2024-2025 is €27,50,-.

Daarnaast vragen wij al voor het kennismakingskamp een vrijwillige ouderbijdrage van van €11,- voor de onderbouw en €27,50,- voor de kinderen van de midden- en bovenbouw (zij overnachten een nacht) en voor het groep 8 schoolkamp €50,-. Wanneer u deze bijdrage niet betaalt, wordt uw kind niet uitgesloten van de activiteit. Wel moeten wij ons als school dan gaan beraden of wij alle activiteiten kunnen blijven doen. Meer informatie over de ouderbijdrage kunt u vinden in het startpakket dat aan het begin van ieder schooljaar naar alle ouders/verzorgers wordt gemaild.

Schooltijden en vrije dagen

Locatie Breda

Maandag 8.30 - 15.00 uur

Dinsdag 8.30 - 15.00 uur

Woensdag 8.30 - 12.15 uur (onderbouw vrij)

Donderdag 8.30 - 15.00 uur

Vrijdag 8.30 - 15.00 uur

Locatie Prinsenbeek

Maandag 8.30 - 14.45 uur

Dinsdag 8.30 - 14.45 uur

Woensdag 8.30 - 12.15 uur (onderbouw vrij)

Donderdag 8.30 - 14.45 uur

Vrijdag 8.30 - 14.45 uur

Vakantierooster 2024-2025

Herfstvakantie 21-10-2024 t/m 25-10-2024

Kerstvakantie 23-12-2024 t/m 03-01-2025

Voorjaarsvakantie 03-03-2025 t/m 07-03-2025

Meivakantie 21-04-2025 t/m 02-05-2025

Zomervakantie 07-07-2025 t/m 15-08-2025

Studiedagen/vrije dagen voor de kinderen

Studiedag	vrijdag 4 oktober 2024
Studiedag	maandag 7 oktober 2024
Studiedag	vrijdag 6 december 2024
Vrije dag	vrijdag 20 december 2024 vanaf 12.15 uur vrij
Studiedag	donderdag 6 februari 2025
Vrije dag	vrijdag 28 februari 2025 vanaf 14.00 uur vrij
Studiedag	dinsdag 8 april 2025
Vrije dag	maandag 21 april 2025 2e Paasdag
Vrije dag	donderdag 29 mei 2025 Hemelvaart
Vrije dag	vrijdag 30 mei 2025
Studiedag	woensdag 4 juni 2025
Vrije dag	maandag 9 juni 2025 2e Pinksterdag
Vrije dag	vrijdag 4 juli 2025 vanaf 12.15 uur vrij

Algemene informatie

Wet op de privacy

Op Montessori+ wordt zorgvuldig omgegaan met de privacy van onze leerlingen. In verband met het geven van onderwijs, het begeleiden van onze leerlingen, en de vastlegging in de administratie van de school, worden er gegevens over en van leerlingen genoteerd. Deze gegevens worden persoonsgegevens genoemd. Het noteren en het gebruik van deze persoonsgegevens is beperkt tot informatie die strikt noodzakelijk is voor het onderwijs. De gegevens worden beveiligd opgeslagen en zijn alleen toegankelijk voor medewerkers die dat uit hoofde van hun functie nodig hebben. In het privacyreglement van Stichting Markant is beschreven hoe de school omgaat met haar leerlinggegevens en wat de rechten zijn van ouders en leerlingen. Dit reglement kunt u vinden op www.markantonderwijs.nl/website.

Tijdens verschillende activiteiten en lessen worden er foto's of filmpjes gemaakt. Ook uw kind kan op deze foto's (en soms in filmpjes) te zien zijn. Wij gebruiken het beeldmateriaal voor Parro, waar alleen de ouders van de groep inzage in hebben, voor onze social media en op onze website. Natuurlijk gaan we zorgvuldig om met dit beeldmateriaal. Op veel foto's staan kinderen niet zichtbaar in beeld. En onder de foto's worden geen namen van de kinderen gezet.

Vanuit de wet op privacy moeten wij jaarlijks toestemming aan u vragen voor het gebruik van foto's en filmpjes van uw kind voor de verschillende doeleinden. Uw toestemming geldt alleen voor foto's en filmpjes die door ons, of in opdracht van de school worden gemaakt. Als een ouder geen reactie geeft dan gaan wij uit van een volledige instemming. Het kan voorkomen dat andere ouders foto's maken tijdens schoolactiviteiten. De school heeft daar geen invloed op, maar wij gaan ervan uit dat ouders ook terughoudend zijn bij het plaatsen van foto's en filmpjes op internet. Eens per jaar vragen wij in onze mededelingen aan ouders hier rekening mee te houden.

Er is geen toestemming van ouders nodig voor het gebruik van beeldmateriaal in de klas en les voor onderwijskundige doeleinden. Ook is er geen toestemming nodig voor het plaatsen van een foto in het administratiesysteem. Wel gelden voor het gebruik van dat beeldmateriaal de gewone privacyregels zoals dataminimalisatie, oftewel het terughoudend omgaan met beeldmateriaal van kinderen.

Website

Op onze website kunt u allerlei informatie vinden over onze school. Wij nodigen u dan ook van harte uit om regelmatig onze website te bezoeken (www.montessoriplus.nl)

Sociale media

Wij zijn ook te volgen op Facebook ([Facebook Breda](#), [Facebook Prinsenbeek](#)) en Instagram ([Instagram Breda](#) en [Instagram Prinsenbeek](#)). In alle groepen wordt gebruikgemaakt van Parro, een digitaal afgeschermd informatievoorziening voor ouders waar o.a. ,na toestemming, foto's worden gedeeld. Aan het begin van het schooljaar ontvangt u van de leerkracht hiervoor een inlogcode.

Contact met de ouders

Ouders en school

Montessori+ is een laagdrempelige school. De contacten met de ouders/verzorgers zijn open en gemoedelijk. Wij informeren de ouders/verzorgers over alle zaken die de ontwikkeling en de vorderingen van het kind betreft en vragen de ouders/verzorgers het ons te laten weten als er thuis iets gebeurt wat het gedrag van het kind op school kan beïnvloeden.

Mededelingen en periodebrief

'De Mededelingen' is onze maandelijkse informatievoorziening richting ouders en verzorgers. U ontvangt de Mededelingen via Parro. Ook ontvangt u op de eerste vrijdag na een vakantie de periodebrief, waarin er per bouw toegelicht wordt wat het aanbod voor de komende periode zal zijn.

Oudergesprekken

Oudergesprekken vinden een aantal keren per schooljaar plaats. Na zes weken van het nieuwe schooljaar vindt voor alle kinderen het eerste gesprek plaats. Dit is een kind-ouder-leerkrachtgesprek. Doel van dit gesprek is onderwijsbehoeften duidelijk in kaart te brengen en indien nodig (nadere) kennismaking. Kinderen zijn bij de oudergesprekken van harte welkom. Wij maken hierbij de kanttekening dat alle betrokken partijen (ouder, kind of leerkracht) het hier mee eens zijn.

Algemene informatieavond

In iedere groep is aan het begin van het schooljaar een algemene informatieavond. Het doel is om nader kennis te maken en informatie uit te wisselen over de gang van zaken in de betreffende groep. De data zijn terug te vinden op de schoolkalender. Kinderen laten op deze avond de groep en de school aan hun ouders zien.

In het eerste kwartaal van het schooljaar vindt de algemene ouderavond voor de kinderen in groep acht plaats. Hier wordt ingegaan op de verschillende soorten vervolgonderwijs, de procedure van plaatsing en overige specifieke groep acht-activiteiten in het betreffende schooljaar.

Daarnaast is er een informatieavond voor ouders van kinderen met een ontwikkelingsvoorsprong in de onderbouw, en een informatieavond voor ouders van nieuwe kinderen op de HB-afdeling.

Thema ouderavond

Twee keer per jaar is er een thema ouderavond voor de ouders van onze Montessori afdeling en een avond voor de ouders van de HB-afdeling. De thema's die gekozen worden, gaan over ons onderwijs en geven u een inkijkje in hoe wij over bepaalde thema's denken. Het geeft u de gelegenheid om hierover met ons in gesprek te gaan. Het thema ouderavonden worden aan het begin van het schooljaar in de activiteitenkalender met u gedeeld.

Klassenouder

Op onze school zijn klassenouders actief. De klassenouder houdt zich bezig met het coördineren van hulp met betrekking tot de groep. De klassenouder houdt de andere ouders op de hoogte van de activiteiten, benadert ze als er meer ondersteuning nodig is en helpt mee met de voorbereidingen.

Gesprekken met het MT en de koffieochtend

Mocht u behoefte hebben om een afspraak met de directeur of het MT (locatieleider en teamleider HB), dan kan dit op verschillende manieren. U kunt ons direct bereiken door even binnen te lopen of telefonisch of via de mail contact op te nemen. Wij maken tijd voor u! Twee keer per jaar is er een informele koffieochtend waarin u met andere ouders en het MT nader kennis kunt maken en van gedachten kunt wisselen.

Informatieverstrekking aan gescheiden ouders

Als ouders gescheiden zijn of gaan scheiden, kan het soms lastig zijn om te bepalen hoe wij als school informatie moeten verstrekken. De wet biedt hierbij duidelijke richtlijnen. We zijn verplicht om beide ouders met ouderlijk gezag direct te informeren, dus zowel de ouder met de dagelijkse zorg als de ouder zonder die zorg. Dit geldt voor alle belangrijke aangelegenheden rondom het kind, zoals schoolresultaten, ouderavonden en voortgangsgesprekken. Een ouder die geen ouderlijk gezag heeft, heeft volgens de wet het recht om op verzoek informatie te ontvangen over belangrijke zaken rondom het kind, zoals schoolprestaties. De school verstrekt deze informatie, tenzij er zwaarwegende redenen zijn om dit niet te doen, bijvoorbeeld wanneer dit in strijd zou zijn met het belang van het kind. Een dergelijke afwijking van de informatieplicht kan alleen plaatsvinden op basis van een gerechtelijke beschikking of andere juridische maatregel. Ouders geven zelf aan of ze samen komen of dat een van beiden komt en de ander over het gesprek informeert. Wanneer het informeren naar elkaar niet mogelijk is, zal de school aparte gesprekken organiseren als beide ouders over hun kind willen praten.

Oudergedrag

Als ouders in de school helpen, verwachten wij dat zij zich houden aan de kernwaarden van onze school. Tijdens uitjes wordt er van ouders verwacht dat zij zich houden aan de afspraken die door het team zijn gemaakt om dit uitje zo optimaal mogelijk te laten verlopen.

Excursies en kennismakingskamp

Als de onderwerpen die worden behandeld bij kosmisch onderwijs (IPC) daar aanleiding toe geven, gaan wij met de kinderen op excursie. Dit kunnen natuur- of ontdekwandelingen zijn, uitstapjes naar het theater, musea of andere bijzondere plekken die bij het thema aansluiten. Voor deze excursies zullen we soms een beroep doen op ouders/ verzorgers. Wij vragen hen om kinderen met de auto te vervoeren of voor het begeleiden van groepjes kinderen. Gemaakte parkeerkosten kunnen bij de leerkracht gedeclareerd worden. Aan het begin van ieder jaar gaan wij op kennismakingskamp. De school kent geen schoolreisje. De data van de uitjes worden aan het begin van het schooljaar gecommuniceerd met ouders in de Parro kalender. Ook het inschrijven voor vervoer of begeleiding verloopt via Parro.



Werken in de moestuin

Vanaf 2020 werken de kinderen onder begeleiding van ouders en vrijwilligers, in de moestuin. Op beide locaties is een moestuin aanwezig. Naast het zaaien en onderhouden van de tuin, wordt er met de geoogste groente ook gekookt. Wanneer u uw steentje wil bijdragen aan deze tuin, kunt u ons dit laten weten via: groenschoolplein@montessoriplus.nl Wij kunnen altijd hulp van ouders gebruiken.

Bibliotheek

De school heeft een Engels- en Nederlandstalige bibliotheek. Er is een ruim assortiment aan titels. Jaarlijks wordt de bibliotheek gesaneerd en aangevuld met nieuwe titels. De bibliotheek-consulente van onze school is daar verantwoordelijk voor. Dit kan zij niet alleen. Zij is dan ook altijd op zoek naar ouders/opa's, oma's/ vrijwilligers die haar hierbij kunnen helpen. De werkzaamheden bestaan uit: het terugzetten van geleende boeken, het plastificeren en in het systeem zetten van nieuwe boeken, de kinderen helpen bij het uitzoeken van nieuwe boeken enz. Als u iemand kent, of u heeft zelf belangstelling om ons te helpen (tijdsinvestering in overleg), dan kunt u dit kenbaar maken door een mailtje te sturen naar: biebmontessori@markantonderwijs.nl

Fotograaf

De schoolfotograaf komt jaarlijks op school voor het maken van groepsfoto's en individuele foto's. De kosten van de schoolfotograaf zijn voor de ouders.

Luizen

Om het verspreiden van hoofdluis tegen te gaan, vragen wij aan ouders om kinderen na elke vakantie die langer dan een week duurt, te [onderzoeken op luizen](#). Als uw kind luizen heeft, kunt u dit melden bij de leerkracht. Er zal dan een berichtje op Parro worden geplaatst, zodat alle ouders op de hoogte zijn, en de overdracht van hoofdluis beperkt blijft binnen de groep.

Wanneer hoofdluis in een bepaalde groep hardnekkig is, roepen wij de hulp van luizenouders in. Dit zijn ouders uit die groep, die bereid zijn om alle kinderen gedurende een periode om de twee weken te controleren. Wanneer er dan luizen gevonden worden, belt de leerkracht de ouders om te vragen of het kind opgehaald en thuis behandeld kan worden. Dit werkt gelukkig effectief, hebben we gemerkt.

Telefoons en smartwatches

Het gebruik van telefoons en smartwatches op school is door kinderen van de bovenbouw toegestaan wanneer het onderdeel uitmaakt van de les. De leerkracht geeft aan wanneer dit is. Wanneer kinderen binnen komen leggen ze hun mobiel in het “mobieltjes hotel” een kastje dat in elke bovenbouw hangt en waarin mobiele telefoons worden opgeborgen. Het kastje kan op slot. Wij kunnen niet aansprakelijk gesteld worden voor diefstal en/of verlies van mobiele telefoons.

Kinderen brengen en halen

Zowel in Breda als in Prinsenbeek hebben we een inlooptijd. In Breda is deze inlooptijd 15 minuten en in Prinsenbeek 10 minuten. De kinderen lopen tijdens deze inlooptijd zelf naar binnen. De ouders/verzorgers zetten het kind bij het hek af. Naast de beperkte fysieke ruimte in school, die het niet toelaat om alle ouders binnen te laten, is dit beleid visie gestuurd. Doordat ouders/ verzorgers niet mee naar binnen gaan, heeft de leerkracht tijdens de inloop alle aandacht voor de kinderen. Kinderen komen rustig binnen en de leerkracht ziet ieder kind. Daarnaast zien we dat het kind “groeit” van het zelf naar binnen gaan. Het leert dat het zelf deze stap kan zetten in een voor hen veilige omgeving. Voor kinderen die nieuw zijn op onze school geldt dat de ouder/verzorgers de eerste drie tot vier weken mee naar binnen lopen, zodat het kind het vertrouwen opbouwt om daarna alleen naar binnen te kunnen gaan (help mij het zelf te doen). Wanneer u merkt dat uw kind het moeilijk blijft hebben met het zelf naar binnen gaan, is dat een reden tot een gesprekje met de leerkracht. Samen met de leerkracht wordt gekeken hoe we ervoor kunnen zorgen dat het kind alleen naar binnen gaat. Inmiddels hebben wij veel ervaring met het verkleinen van deze drempel voor het kind en zien we dat uiteindelijk alle kinderen zelfstandig naar binnen kunnen gaan.

In de middag lopen de leerkrachten van de onderbouw samen met de kinderen naar buiten. Het kind blijft bij de leerkracht staan, totdat het door u wordt opgehaald. U kunt buiten het hek op uw kind wachten. De kinderen van de midden- en bovenbouw lopen zelf naar buiten en wachten op het schoolplein totdat ze worden opgehaald.

Verkeer rond de schoollocaties

Voor beide locaties geldt dat het verkeer erg druk is rond de tijd dat de school begint en uitgaat. Wij vragen u dan ook om zoveel mogelijk met de fiets en te voet te komen. Wanneer u toch met de auto komt, kom dan of op tijd, zodat u uw auto in de parkeervakken kunt zetten of parkeer uw auto iets verder weg van de school. Op beide locaties zijn verkeersouders actief die samen met een leerkracht van de locaties meedenken over het nog verkeersveiliger maken van de schoolomgeving.

Scholing teamleden

Met onze onderwijsvisie als leidraad blijven wij onszelf ontwikkelen. Onze leerkrachten in de Montessorilijn volgen bovenop hun PABO-opleiding de opleiding Montessori basis- en vakbekwaam. Onze leerkrachten in de HB-lijn blijven zich scholen om hoogbegaafde kinderen goed te kunnen begeleiden door middel van de opleidingen talentbegeleider, levenshoudingsgericht onderwijs en de RITHA- opleiding. Daarnaast vinden er binnen het team met regelmaat scholingen plaats tijdens studiedagen. Hierdoor zijn wij in staat kwalitatief goed onderwijs te bieden dat recht doet aan de kwaliteiten van een kind. Wij hechten belang aan de brede ontwikkeling van kinderen. Naast de basisvaardigheden lezen, taal, schrijven en rekenen, en het onderwijs in de zogenaamde zaakvakken (aardrijkskunde, geschiedenis, biologie, natuurkunde, techniek en verkeer) scholen wij ons ook bij op het gebied van de sociaal-emotionele, culturele en sportieve ontwikkeling.

Vervangingsprotocol (Markant Onderwijs)

Voor het regelen van vervangers zijn Markant Onderwijs en de Rudolf Steiner School aangesloten bij Leswerk. Het kan voorkomen dat het vinden van vervanging bij ziekte van een leerkracht op enig moment een serieus probleem is. Als dit voor de scholen onder ons bestuur aan de orde is, is het belangrijk dat er op deze situatie beleid voor is. Dat is hieronder beschreven.

1. Via de planner van Leswerk benaderen we eerst alle mogelijke vervangers.
2. Als er via Leswerk geen vervangers beschikbaar zijn, benaderen we de parttimers van de eigen school die zich daarvoor beschikbaar hebben gesteld.

Indien stap 1 en 2 geen oplossing bieden, gaan we over op de volgende stappen:

3. inzet van pabostudenten (indien aanwezig) uit leerjaar 3 of 4;
4. aan de overige leerkrachten die verlof hebben, vragen of zij de groep over kunnen nemen en het verlof op een ander moment op kunnen nemen.
5. Overige schoolspecifieke invulling:
 - a. Invulling door bijvoorbeeld de onderwijsassistent of pedagogisch medewerkers of bijvoorbeeld twee studenten pabo 2^e jaars onder supervisie van de leerkracht uit de naastgelegen groep.
 - b. Het opdelen van de groep over de overige groepen.
 - c. De overige leerkrachten, teamleiders en/of intern begeleiders die op dat moment geen lesgevende taken hebben, vangen, indien de situatie dit toelaat, de eerste dag op.

Indien de acties uit punten 1,2 en 3 geen vervanger opleveren, besluiten we een groep niet naar school te laten komen. Als dit meerdere dagen achter elkaar nodig is, zal er periodiek een andere groep leerlingen thuis moeten blijven.

Medezeggenschapsraad (MR) en gemeenschappelijke medezeggenschapsraad (GMR)

Elke school of onderwijsinstelling moet een medezeggenschapsraad hebben. Binnen onze school geeft de medezeggenschapsraad (MR) invulling aan de Wet medezeggenschap op scholen. In de MR zijn vier afgevaardigden van de leerkrachten en vier afgevaardigden van de ouders. Beide locaties worden door ouders en leerkrachten vertegenwoordigd. Zij bespreken met de directie onder andere beleidsvoornemens, begroting, formatie, protocollen en ontwikkelingen die van invloed zijn op de toekomst van onze school.

Onze school vaardigt een ouder en een leerkracht af naar de gemeenschappelijke MR. De GMR vervult dezelfde functie als de MR, maar doet dat in samenspraak met het College van Bestuur over aspecten die gelden voor alle scholen die onderdeel uitmaken van Markant Onderwijs. De vergaderingen van de MR zijn openbaar, dus iedere ouder of leerkracht kan als toehoorder de vergaderingen bijwonen. De vergaderdata worden gepubliceerd in de schoolkalender en in de mededelingen. Het MR-reglement en de notulen van de vergaderingen worden gepubliceerd op www.montessoriplus.nl. De MR is per e-mail te bereiken via mr@montessoriplus.nl.

Oudercommissie Breda (BOC) en Prinsenbeek (POC)

Elke locatie heeft zijn eigen oudercommissie (OC). De oudercommissie is een stichting en is ook als zodanig ingeschreven bij de Kamer van Koophandel. Hun doelstelling is om in overleg met de leerkrachten en de ouders allerlei activiteiten voor kinderen te organiseren. Zo maken ze de school nog leuker. Daarnaast fungeert de oudercommissie als klankbord voor de MR en de directie. Het uitgangspunt is dat de ouderbijdrage geheel ten goede komt aan alle kinderen. Ze beheren daarbij ook de oudergelden. Jaarlijks vindt er een onafhankelijke kascontrole plaats.

Stagiaires

Montessori+ voelt zich verantwoordelijk om bij te dragen aan een goede opleiding voor jonge enthousiaste onderwijzers. Er is een hechte samenwerking met een aantal opleidingen in de regio. Onze school begeleidt jaarlijks een aantal studenten van verschillende opleidingen, zoals studenten, onderwijsassistent, pedagogiek of leraar basisonderwijs. Voor opdrachten van de opleiding kan het nodig zijn dat stagiaires activiteiten voorbereiden, lesgeven aan groepen, met individuele kinderen werken of met kleine groepjes of observeren in de klas. U kunt stagiaires tegenkomen in de school of bijvoorbeeld op een ouderavond. Ze draaien gedurende de stageperiode volop mee met ons schoolteam.

Naast deze stagiaires bieden we ook ruimte aan zij-instromers. Zij-instromers hebben een afgeronde hbo-opleiding en volgen een deeltijdpabo. Zij zijn direct bevoegd om voor de groep te staan. Deze studenten zullen na een wenperiode dan ook breder in de school worden ingezet op plekken waar vervanging nodig is. De studenten worden altijd begeleid door een praktijkbegeleider vanuit school. Op dit moment zijn er twee teamleden werkzaam die een zij-instroomtraject volgen.

Stichting Markant/Leersaam Onderwijsgroep

Onderdeel van Markant/Leersaam Onderwijsgroep

Montessori+ is een van de tien openbare basisscholen in de gemeenten Breda en Etten-Leur. Deze tien scholen zijn sinds 1 januari 2023 samengebracht in de Stichting Onderwijsgroep Markant/Leersaam.

Markant/Leersaam wil kwalitatief hoogwaardig onderwijs aanbieden dat toegankelijk is voor alle kinderen in de gemeente Breda en Etten-Leur. Daarbij wordt bewust omgegaan met de verscheidenheid in achtergronden en mogelijkheden van kinderen. Het onderwijs is gericht op het ontwikkelen van een groeiende zelfstandigheid en verantwoordelijkheid van kinderen binnen een veilig en respectvol pedagogisch klimaat, waarbij in kindcentra nauw wordt samengewerkt met kinderopvang-, onderwijs- en overige instellingen in de wijk en in de stad.

Partners

NMV

De Nederlandse Montessori Vereniging (NMV) is een belangrijke partner van basisschool Montessori+. Montessori+ is een door de NMV erkende Montessorischool. Als lid van de NMV zorgt de school ervoor dat het onderwijsaanbod aansluit bij de oorspronkelijke visie van Maria Montessori en de kwaliteit van het Montessori-onderwijs gewaarborgd blijft. De NMV ondersteunt de school met expertise, nascholing en audits, zodat we continu kunnen werken aan de ontwikkeling en verbetering van ons onderwijs voor elk kind. Samen met de NMV streven we naar een leeromgeving waarin ieder kind zich in zijn eigen tempo en op zijn eigen manier kan ontplooiën.

BPS

BPS (BegaafdheidsProfielScholen) is een waardevolle partner van basisschool Montessori+, met name voor onze afdeling voor hoogbegaafde (HB) leerlingen. Als BPS-school zijn we gespecialiseerd in het bieden van passend onderwijs aan kinderen met een hoge intelligentie en specifieke leerbehoeften. Door de samenwerking met BPS kunnen we gebruikmaken van de nieuwste inzichten, trainingen en ondersteuning op het gebied van onderwijs voor hoogbegaafde leerlingen. Dit helpt ons om een uitdagende en stimulerende leeromgeving te creëren waarin deze kinderen zich optimaal kunnen ontwikkelen, zowel op cognitief als sociaal-emotioneel vlak. Dankzij deze samenwerking bieden we maatwerk dat aansluit bij de unieke leerstijl en talenten van hoogbegaafde leerlingen.

Pebbels+

Sinds het schooljaar 2015-2016 maken wij voor de voor-, tussen- en naschoolse opvang gebruik van de diensten van Pebbels+. Tussen Pebbels+ en Montessori+ bestaat een nauwe samenwerking. De komende jaren zullen we deze samenwerking versterken en samen groeien naar een Montessori kindcentrum. Voor meer informatie zie www.pebbels.nl.

GGD

Tijdens de basisschoolperiode krijgt uw kind te maken met de jeugdgezondheidszorg (JGZ). Elke school heeft haar eigen JGZ-team. Dit team bestaat uit een jeugdarts, een jeugdverpleegkundige, een logopediste en een assistente. De teams zijn gespecialiseerd in het voorkomen, vaststellen en helpen oplossen van problemen met betrekking tot de gezondheid, groei en ontwikkeling bij jeugdigen. Kinderen worden twee keer in hun schoolperiode uitgenodigd voor een periodiek gezondheidsonderzoek. Van alle onderzoeken worden ouders schriftelijk, van tevoren, in kennis gesteld.

Regionaal Samenwerkingsverband

De basisscholen in de regio Breda en omgeving (regio PO-30-03) vormen een samenwerkingsverband: het Regionaal Samenwerkingsverband Breda en omgeving. Dat zijn niet alleen de scholen in de gemeente Breda, maar ook die in Chaam (deel van de gemeente Alphen-Chaam), Baarle-Nassau, Dongen, Drimmelen, Etten-Leur, Geertruidenberg, Gilze en afgesproken samen ervoor te zorgen dat alle kinderen in de regio de juiste onderwijskansen krijgen. De locaties van onze school vallen onder verschillende werkeenheden met eigen begeleiders passend onderwijs. Voor meer informatie kunt u de [website](#) van het [RSV](#) bekijken.

Andere externe ondersteuning

Om de kwaliteit van het onderwijs op onze school te waarborgen, is het soms zinvol om gebruik te maken van externe expertise, anders dan de bovengenoemde. Hierbij kunt u denken aan: Novilo Opleidingen, orthopedagogen en psychologen, het Steunpunt Hoogbegaafdheid, kinder- en gezinscoaches, begeleiding vanuit en de Nederlandse Montessori Vereniging (NMV).

Contact

Montessori+ Breda

Jan Nieuwenhuyzenstraat 15
4818 RH Breda
076-5207779

administratie@montessoriplus.nl

Montessori+ Prinsenbeek

Straatweide 30
4841 ND Prinsenbeek
076-5413230

Stichting Markant Onderwijs

College van Bestuur: dhr. Johan van Knijff
Cosunpark 21, 4814 ND Breda
076-5289360

info@markantonderwijs.nl

www.markantonderwijs.nl