



**Stichting Leersaam  
Etten-Leur**

**JAARVERSLAG                      2022**

Stichting LeerSaam  
Slagveld 55  
4871 ND ETTEN-LEUR

Alleen voor identificatiedoeleinden  
Moore DRV

Datum: 21 JUNI 2023

## INHOUDSOPGAVE

<b>A</b>	<b>BESTUURSVERSLAG</b>	<b>PAGINA</b>
	Bestuursverslag	1
	Financiële positie	28
	Resultaat	29
	Kengetallen	30
<b>B</b>	<b>JAARREKENING</b>	
<b>B1</b>	<b>Grondslagen voor de jaarrekening</b>	<b>31</b>
<b>B2</b>	<b>Balans per 31 december 2022</b>	<b>36</b>
<b>B3</b>	<b>Staat van baten en lasten 2022</b>	<b>38</b>
<b>B4</b>	<b>Kasstroomoverzicht 2022</b>	<b>39</b>
<b>B5</b>	<b>Toelichting op de onderscheiden posten van de balans</b>	
<b>1.2</b>	Materiële vaste activa	40
<b>1.5</b>	Vorderingen	40
<b>1.7</b>	Liquide middelen	41
<b>2.1</b>	Eigen vermogen	42
<b>2.2</b>	Voorzieningen	42
<b>2.4</b>	Kortlopende schulden	43
	Model G: verantwoording subsidies OCW	44
	Gebeurtenissen na balansdatum	45
<b>B6</b>	<b>Niet uit de balans blijvende rechten en verplichtingen</b>	<b>46</b>
<b>B7</b>	<b>Toelichting op de onderscheiden posten van de staat van baten en lasten</b>	
<b>3.1</b>	(Rijks)bijdragen OCW	47
<b>3.2</b>	Overige overheidsbijdragen	47
<b>3.5</b>	Overige baten	47
<b>4.1</b>	Personele lasten	48
<b>4.2</b>	Afschrijvingslasten	48
<b>4.3</b>	Huisvestingslasten	49
<b>4.4</b>	Overige instellingslasten	49
<b>4.4</b>	Leermiddelen	49
<b>5</b>	Financiële baten en lasten	49
	WNT	50
	(Voorstel) bestemming resultaat baten en lasten	53
	Model E: Overzicht verbonden partijen	54
<b>C</b>	<b>OVERIGE GEGEVENS</b>	
<b>C1</b>	<b>Controleverklaring</b>	<b>55</b>
	<b>Ondertekening van de jaarrekening</b>	<b>59</b>
	<b>BIJLAGE</b>	
<b>D1</b>	<b>Gegevens over de rechtspersoon</b>	<b>60</b>

Alleen voor identificatie doeleinden  
Moore DRV

Datum: 2 JUNI 2023



# Bestuursverslag 2022

Inclusief verslag intern toezicht

Alleen voor identificatiedoeleinden  
Moore DRV

Datum: 21 JUNI 2023

# Inhoud

<b>1. Het schoolbestuur</b>	<b>5</b>
1.1 Profiel	5
Missie, visie en kernactiviteiten	5
Strategisch beleidsplan	5
Toegankelijkheid & toelating	6
1.2 Organisatie	6
Contactgegevens	6
Bestuur	6
Scholen	6
Organisatiestructuur	7
De (gemeenschappelijke) medezeggenschap (hierna te noemen GMR)	7
Horizontale dialoog en verbonden partijen	7
Klachtenbehandeling	7
Juridische structuur	8
Governance	8
Functiescheiding	8
Code Goed Bestuur	8
<b>2. Verantwoording van het beleid</b>	<b>9</b>
2.1 Onderwijs & Kwaliteit	9
Onderwijskwaliteit en kwaliteitszorg	9
Doelen en resultaten	10
Toekomstige ontwikkelingen	11
Onderwijsresultaten	11
Onderwijs aan nieuwkomers	11
Inspectie	12
Passend onderwijs	12
Nationaal Programma Onderwijs	12
Sociale veiligheid	13
2.2 Personeel & Professionalisering	14
Doelen en resultaten	14
Uitkeringen na ontslag	14
Regeling bijzondere bekostiging professionalisering en begeleiding starters en schoolleiders	14
Strategisch personeelsbeleid	14
2.3 Huisvesting & Facilitaire zaken	15
2.4 Financieel beleid	15
Doelen en resultaten	15
Opstellen meerjarenbegroting	15
Toekomstige ontwikkelingen	15
Investeringsbeleid	15
Treasury	15

Alleen voor identificatiedoeleinden  
Moore DRV

Datum: 21 JUNI 2023

Onderwijsachterstandenmiddelen	16
2.5 Continuïteitsparagraaf	16
Intern risicobeheersingssysteem	16
Belangrijkste risico's en onzekerheden	16
<b>3. Verantwoording van de financiën</b>	<b>18</b>
3.1 Ontwikkelingen in meerjarenperspectief	18
3.2 Staat van Baten en Lasten	19
3.3 Toelichting op de ontwikkelingen in de begroting 2023 en meerjarenbegroting	21
3.4 Balans	21
3.5 Financiële positie	22
<b>Verslag Intern Toezicht</b>	<b>24</b>

# Voorwoord

## OOG voor Talent

Dit is het jaarverslag van 2022 van Stichting LeerSaam. Onder het bestuur vallen drie basisscholen. Het bestuur hanteert m.b.t. haar beleid de code "Goed Bestuur in het Primair Onderwijs". Stichting LeerSaam kent een afzonderlijke Raad van Toezicht. Hun jaarverslag is in dit bestuursverslag opgenomen. Voor de stichting is een directeur-bestuurder aangesteld voor 0,7 en elke school heeft een parttime directeur. Gezamenlijk vormen zij het MT van Stichting LeerSaam. Als overhead heeft de stichting ook een managementassistent voor 28 uur per week.

## Het jaar 2022

Evenals 2021 was ook 2022 weer een jaar met Corona als meest uitgesproken woord. Quarantaine, protocol, groep naar huis, leerkracht thuis, GGD etc. stonden voor het management als een centraal ongewilde prioriteit op één. Wederom een schooljaar met vooral crisismangement waar het lerarentekort ook als spook tevoorschijn kwam. Ook al wilden wij dat niet, het gebeurde toch. Een gigantische uitdaging voor het personeel, de ouders, maar ook voor de kinderen.

Wij vinden het al jaren belangrijk dat elk kind "gezien" wordt in alle facetten van de persoonlijkheid; Oog voor Talent. Daarnaast willen we voor al onze leerlingen een leeromgeving bieden waarin elk kind op zijn/haar niveau wordt uitgedaagd. En die visie wilden we koste wat kost handhaven ook in deze bizarre tijd. Terugblikkend is dat maar deels gelukt met vallen en opstaan qua groepsbezetting.

Het zal u ongetwijfeld niet verbazen dat we de geplande doelstellingen en verdere groei van onze professionaliteit niet hebben behaald. Als straks de pandemie achter de rug is, zullen we ervaren dat we dingen hebben geleerd (die niet gepland waren) die waardevol zijn voor het onderwijs in de toekomst.

Na 44 jaar is in september de directeur-bestuurder met pensioen gegaan. In 2022 is er heel veel aandacht en voorbereiding gedaan met betrekking tot de fusie met Markant Onderwijs in Breda. Jarenlang heeft Stichting LeerSaam zich georiënteerd bij diverse besturen om met hen samen te werken. Uiteindelijk zijn we daarin geslaagd middels een zeer voortvarend proces, waarin er een goede verstandhouding was voor elkaars positie en gevoeligheden. Met dank aan VOS/ABB die ons professioneel heeft begeleid, kunnen we terugkijken op een mooi en intensief proces waar ook personeel, ouders en MR een belangrijke rol hebben gespeeld. Op 1 september is de directeur-bestuurder met pensioen gegaan en is de bestuurder van Markant Onderwijs interim-bestuurder van LeerSaam geworden. Vanaf dat moment startten de voorbereidingen voor de fusie die per 1 januari 2023 geëffectueerd wordt. De nieuwe naam wordt Onderwijsgroep Markant-LeerSaam, waarbij we de goede naam van LeerSaam-scholen in Etten-Leur borgen voor de toekomst.

Verder is er nog een belangrijke mijlpaal gerealiseerd. De Leest krijgt na een intensief traject met de onderwijsinspectie een eigen BRIN-nummer. Het is een waardering voor inmiddels onze grootste onderwijslocatie met ruim 300 leerlingen.

Johan van Knijff  
Interim-voorzitter LeerSaam

Alleen voor identificatiedoeleinden  
Moore DRV

Datum: 21 JUNI 2023

# 1. Het schoolbestuur

Stichting LeerSaam verzorgt het openbaar primair onderwijs in de gemeente Etten-Leur. Zij doet dit met drie scholen die verspreid liggen in de gemeente Etten-Leur.

De stichting bestaat uit Raad van Toezicht, directeur-bestuurder, managementassistent, de directeuren, bouwcoördinatoren, leerkrachten verdeeld over drie scholen (vier locaties). Elke school heeft ook onderwijsassistenten, leraar ondersteuners en een conciërge. Binnen het team van een school zijn specialisten opgeleid voor bepaalde deelterreinen. Intern Begeleiders, taal-, reken-, lees coördinatoren en talentbegeleiders die op bestuursniveau overleggen en elkaar ondersteunen op de eigen werkvloer.

## 1.1 PROFIEL

### Missie, visie en kernactiviteiten

**Visie:** Stichting LeerSaam staat voor uitdagend, toegankelijk basisonderwijs voor iedereen, dat verzorgd wordt door zelfbewuste, inspirerende professionals.

Stichting LeerSaam wil haar leerlingen met vernieuwend, kwalitatief goed openbaar onderwijs een veilige en stimulerende leeromgeving bieden, die een goede basis vormt voor verdere ontwikkeling. Vanuit een betrouwbare en solide organisatie wil men oog hebben voor de talenten van ieder kind.

**Missie:** Stichting LeerSaam is een stichting voor openbaar basisonderwijs. Zij ziet als haar opdracht de leerlingen voor te bereiden op een kansrijke toekomst in een steeds veranderende samenleving. De stichting streeft dan ook naar efficiënt georganiseerde scholen die eigen accenten leggen op didactisch, onderwijskundig en pedagogisch vlak. Het streven is optimale ontplooiingskansen voor kinderen en medewerkers mogelijk te maken.

### Kernwaarden:

Veiligheid:

wij streven naar een kindgerichte, veilige school(omgeving).

Verantwoordelijkheid:

wij hebben een gezamenlijke verantwoordelijkheid voor het optimaal functioneren van de school met aandacht en zorg voor elkaar.

Respect:

wij respecteren de grondbeginselen en -rechten van kinderen en volwassenen; de in Nederland geldende waarden en normen, de diversiteit in geloof en levensopvatting en tenslotte: het respect voor elkaar.

### Strategisch beleidsplan

In 2022 is gewerkt aan de volgende beleidsstukken:

	Opgesteld of aangepast	vastgesteld
Begroting 2023	•	•
Jaarrekening 2021	•	•
Bestuursverslag 2021	•	•
Kwartaal rapportages	•	•
Jaarplan op schoolniveau	•	•

Alleen voor identificatiedoeleinden  
Moore DRV

Datum:

21 JUNI 2023

Schoolondersteuningsprofiel (SOP)	•	•
Werkverdelingsplan (WVP)	•	•
Vakantierooster 22-23	•	•
Vervangingsprotocol	•	•
Meerjarenbegroting	•	•
Arbobeleidsplan	•	•
Protocollen 1-2-3-4 etc. Corona	•	•
Functiehuis aangepast	•	•
Strategisch beleidsplan	•	•
Inkoop- en aanbestedingsbeleid	•	•

### **Toegankelijkheid & toelating**

Kinderen zijn vanaf hun vierde verjaardag toelaatbaar tot het basisonderwijs en dus vanaf die dag welkom op onze scholen. Zij-instromers zijn natuurlijk ook welkom op onze scholen. Daarvoor is een protocol opgesteld tussen de verschillende scholenkoepels in de gemeente Etten-Leur. Voor elke leerling die één van onze scholen wil gaan bezoeken wordt nauwkeurig bekeken en besproken met de ouders of wij de zorg voor de betreffende leerling kunnen bieden. De IB-ers van de school hebben hierin een belangrijke rol. Voor leerlingen, die wij om duidelijke redenen niet kunnen plaatsen, is het onze zorgplicht om samen met de ouders te kijken naar een plaats in het onderwijs in de regio. Passend onderwijs moet ervoor zorgen dat er voor elk kind een juiste plaats is; het liefst thuisnabij. Zie hiervoor de verschillende schoolondersteuningsprofielen (SOP's) van onze scholen.

## 1.2 ORGANISATIE

### **Contactgegevens**

- Stichting LeerSaam, openbaar onderwijs Etten-Leur
- Bestuursnummer: 41604
- Slagveld 55, 4871 ND Etten-Leur
- 076-5017365
- [directie@stichtingLeerSaam.nl](mailto:directie@stichtingLeerSaam.nl)
- [www.LeerSaam-ettenleur.nl](http://www.LeerSaam-ettenleur.nl)

### **Bestuur**

- De heer dhr. T. van Oorschof tot 1 september 2022
- Drs. Johan van Knijff, interim bestuurder vanaf 1 september 2022  
Nevenfuncties: Lid van het DB van BreedSaam, lid van de stuurgroep opleiden in de school (PABO) en lid arbeidsvoorwaardencommissie PO-Raad, Voorzitter CvB Stichting Markant Onderwijs

### **Scholen**

- OBS De Leest – Gruiterstraat 1 - 4871 KS Etten-Leur - [www.obsdeleest.nl](http://www.obsdeleest.nl)
- OBS De Toverlaars - Slagveld 55 - 4871 ND Etten-Leur - [www.obsdetoverlaars.nl](http://www.obsdetoverlaars.nl)
- OBS De Springplank - Kraanvogell 22 - 4872 SB Etten-Leur - [www.springplankettenleur.nl](http://www.springplankettenleur.nl)

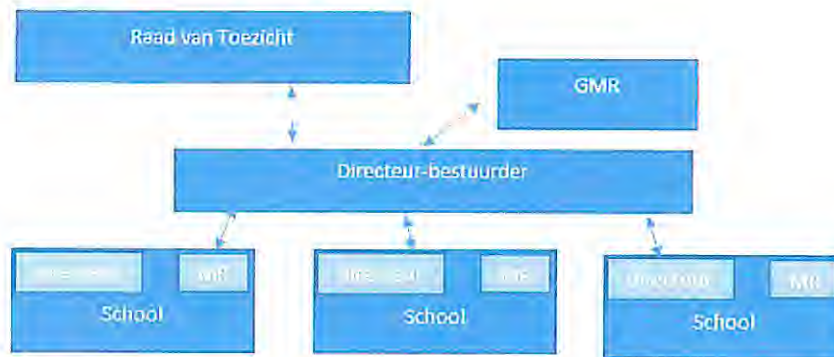
Onze scholen zijn te vinden op de website van [scholenopdekaart.nl](http://scholenopdekaart.nl)

Alleen voor identificatiedoeleinden  
Moore DRV

Datum: 21 JUNI 2023



## Organisatiestructuur



### De (gemeenschappelijke) medezeggenschap (hierna te noemen GMR)

Stichting LeerSaam heeft een GMR (gemeenschappelijke medezeggenschapsraad) met een ouder- en een personeelsgeleding. De directeur-bestuurder is deels aanwezig bij de vergaderingen van de GMR. Elke school heeft ook een eigen MR; de directeur van betreffende school bezoekt deze vergaderingen. Op afroep zijn andere MT leden beschikbaar. Er is een rooster van vergaderingen met een interval van 6 weken. Dat betekent gemiddeld 6 vergaderingen per gremia op jaarbasis. De GMR en MR-en stellen hun eigen jaarverslag op dat op de website wordt gepubliceerd. Twee keer op jaarbasis is er een overleg ingepland tussen GMR en Raad van Toezicht. Belangrijke besprekingspunten waren: Bestuursverslag en jaarrekening 2021, Begroting 2022 en 2023 en traject fusie LeerSaam met Markant Onderwijs.

### Horizontale dialoog en verbonden partijen

De organisatie staat open voor samenwerking met andere scholen, samenwerkingsverbanden en partners in de regio. Het gaat dan om het gezamenlijk vormgeven van lokaal onderwijsbeleid, het afstemmen van bestuurlijke zaken en samenwerking in het belang van onze leerlingen.

Zo participeert de stichting in: het Regionaal Samenwerkingsverband Breda, Leswerk, POV -commissie, PO-Raad, BNWB, en verschillende themagroepen op gemeentelijk niveau.

De stichting werkt samen met: het Speciaal Basisonderwijs, het Speciaal Onderwijs, met HBO/MBO en VO (veel stagiaires worden geplaatst van ICT tot secretariële ondersteuning, PABO Avans, aanbieders van kinderopvang en -dagverblijven, Edux Onderwijsadviseurs en de gemeente Etten-Leur.

De scholen willen op verschillende niveaus samenwerken met ouders. Dit is niet alleen in het belang van de ontwikkeling van een kind, maar ook van het onderwijs in algemene zin. Die samenwerking kent drie vormen:

- *Formeel.* Ouders maken deel uit van de medezeggenschapsraad. Bij de werving van een teamlid zit een MR-lid in de benoemingsadviescommissie.
- *Praktisch.* Ouders nemen deel aan de ouderraad en zetten zich in voor ondersteunende (onderwijs) activiteiten.
- *Kindgericht.* Ouders en school werken samen in het belang van de ontwikkeling van het kind. Start-, ouder- en rapportgesprekken zijn een vaste cyclus waarvoor elke ouder (en soms kind) worden uitgenodigd.

### Klachtenbehandeling

Klachten worden volgens de vastgestelde klachtenregeling behandeld (Kwaliteitswet). In deze regeling staat door wie en op welke wijze een klacht kan worden ingediend. Ook is opgenomen hoe het bestuur ingediende klachten kan behandelen.

De Stichting LeerSaam is aangesloten bij Verus en VOS/ABB (besturenbond) en middels deze organisaties zijn de landelijke klachtenregelingen (Landelijke Klachtencommissie onderwijs, Landelijke commissie voor geschillen WMS (wet medezeggenschap scholen), Landelijke bezwarencommissie functiewaardering) van toepassing. In de klachtenregeling van de stichting is opgenomen dat de scholen van Stichting LeerSaam

Alleen voor identificatiedoeleinden  
Moore DRV

Datum: 21 JUNI 2023

minimaal één interne vertrouwenspersoon heeft. De interne vertrouwenspersoon is het eerste aanspreekpunt voor een klager. Een klager wordt door de vertrouwenspersoon bijgestaan en zo mogelijk begeleid bij het zoeken naar oplossingen. Het bestuur ziet de interne vertrouwenspersoon als een belangrijke schakel om officiële klachten te voorkomen. Op de scholen van Stichting LeerSaam zijn in totaal zes interne vertrouwenspersonen aangesteld (voor kinderen, en ouders) die nauw samenwerken. Voor het personeel is een externe vertrouwenspersoon beschikbaar, Kim van den Heuvel Toonaangevende coaching. Gevraagd en ongevraagd kan zij ingezet worden.

Er zijn bij het bestuur in 2022 geen officiële klachten binnengekomen via Onderwijsgeschillen. Eén klacht is gemeld via de school bij de bestuurder. Via interne procedure is dit opgelost.

Om privacy redenen zijn het aantal gesprekken met de interne of externe vertrouwenspersoon niet bekend. Maar geen van die gesprekken heeft geleid tot een formele klacht of procedure.

#### **Juridische structuur**

Stichting LeerSaam is een Stichting zonder winstoogmerk met als activiteit het verzorgen van basisonderwijs aan leerplichtigen en het in stand houden van openbare scholen voor primair onderwijs overeenkomstig artikel 46 van de Wet op het Primair Onderwijs met een directeur-bestuurder en een RvT houdt toezicht op- en adviseert de directeur-bestuurder.

#### **Governance**

Sinds 1 augustus 2012 werkt de stichting met een Raad van Toezicht, directeur-bestuurder en directeuren als Governance model. Dit betekent dat de directeur-bestuurder de werkgever is van het personeel van Stichting LeerSaam en toezicht houdt op de uitvoering van de bestuurlijke taken die gemandateerd zijn aan de directie. De statutaire naam is Stichting LeerSaam. De rechtspersoonlijkheid van het bestuur is een stichtingsvorm, gevestigd aan de Slagveld 55, 4871 ND te Etten-Leur.

#### **Funciescheiding**

Het bestuur en toezicht werkt volgens het raad-van-toezichtmodel. Het bevoegd gezag (CvB) van de Stichting bestuurt de scholen, de RvT oefent intern toezicht uit op het bestuur. Het bevoegd gezag is eindverantwoordelijk en aansprakelijk voor het besturen van de scholen. De leden van de RvT zijn verantwoordelijk en aansprakelijk voor de wijze waarop zij het toezicht op het bestuur uitoefenen.

#### **Code Goed Bestuur**

Stichting LeerSaam hanteert de Code Goed Bestuur in het primair onderwijs van de PO-Raad, vastgesteld in november 2021. CvB en RvT bespreken jaarlijks de noodzaak tot nadere maatregelen. De Stichting maakt ook gebruik van een besturingsmodel en managementstatuut.

[Code Goed Bestuur \(per 1/1/21\)](#) | [PO-Raad \(poraad.nl\)](#)

## 2. Verantwoording van het beleid

### 2.1 ONDERWIJS & KWALITEIT

#### Onderwijskwaliteit en kwaliteitszorg

Vanuit de overtuiging dat het voor elke school belangrijk is om voortdurend en op gestructureerde wijze te werken aan het verbeteren van de kwaliteit van het onderwijs, focussen we ons op onderwijskwaliteit. Daarbij gaat het primair om het dagelijks pedagogisch en didactisch handelen van de leerkracht in de klas. We streven niet alleen naar de hoogst mogelijke cognitieve opbrengsten, want we hechten ook veel waarde aan het welbevinden van het kind. We creëren een veilige omgeving waarin het kind zich kan ontwikkelen tot een volwaardige burger in de Nederlandse maatschappij.

#### Monitoring en Verantwoording

De scholen van Stichting LeerSaam houden zicht op de kwaliteit van het onderwijs met behulp van de volgende instrumenten:

- ParnasSys, een leerlingvolgsysteem om een data-analyse te maken.
- WMK: Stichting LeerSaam heeft een vaste cyclus van enquêtes : Ouder- leerling en tevredenheidsonderzoeken
- Groepsbesprekingen door leerkracht, directeur, ib-er
- Ter voorbereiding op 2022 ontwerpen van schoolrapportages
- Ziekteverzuim, vanuit Mkbasics en AFAS worden gegevens gegenereerd.
- Inspectie, vanuit haar opdracht ziet de Inspectie toe op de kwaliteit van het onderwijs.

De Raad van Toezicht wordt door de directeur-bestuurder over de onderwijsresultaten, het onderwijsproces, het schoolklimaat en de veiligheid, de kwaliteitszorg en de ambitie op basis van de gegenereerde gegevens geïnformeerd. De Raad van toezicht werkt met een dashboard (een strategische planningscyclus) gekoppeld aan de rapportagemomenten.

Aangezien cyclisch handelen en kwaliteitszorg een hoge prioriteit hebben binnen het schoolontwikkelingsproces geven we graag aan welke doelen we op dit gebied in de toekomst willen bereiken.

- Werken aan halfjaarlijkse schoolrapportage. Vanuit het software pakket kan een tussenstand van onderwijsopbrengsten gegenereerd worden. Dit moet leiden tot de gewenste interventies van (bij)sturing.
- Er wordt vastgesteld op welke manier de kwaliteit van het onderwijs op pedagogisch- en didactisch gebied in de klas gemonitord wordt en op welke manier dat vormgegeven gaat worden binnen de kwaliteits- en gesprekkencyclus.
- Vanuit de cyclus kwaliteitszorg en de inspectierapportage gaan we sterk inzetten op het begripvoller maken van onze analyses. De geplande scholing hiervoor is opgestart. Scholing Focus-PO is erop gericht de verkregen data om te zetten naar praktisch handelen. Op OBS De Toverlaars gaan we daar een pilot starten om straks over te dragen naar de andere scholen ; indien gewenst.

Dit jaar heeft op elke school een audit plaatsgevonden. Deze is uitgevoerd door een externe ervaren auditor samen met de kwaliteitsmedewerker. In het kader van het aankomend inspectiebezoek hebben we ervoor gekozen de audit te richten op het waarderingskader van de inspectie. In dit Onderzoekskader is te lezen dat elke school 'basiskwaliteit' moet bieden op verschillende standaarden, zoals bijvoorbeeld 'Pedagogisch-didactisch handelen' of 'Zicht op ontwikkeling en begeleiding'. De eisen voor basiskwaliteit zijn ook terug te lezen in de Wet op het Primair Onderwijs.

Tijdens de audit is men op zoek gegaan naar wat goed gaat en wat beter kan of moet. De scholen hebben feedback gekregen op de volgende standaarden:

- OP2 Zicht op ontwikkeling en begeleiding
- OP3 Pedagogisch-didactisch handelen
- SKA1 Visie, ambities en doelen
- SKA2 Uitvoering en kwaliteitscultuur

Een aantal scholen stijgt uit boven de basiskwaliteit en kan de waardering goed aanvragen bij de inspectie. Een aantal scholen voldoet ruim aan de basiskwaliteit en een aantal scholen gaat aan de slag met een plan van aanpak om op bepaalde thema's te voldoen aan de basiskwaliteit.

Drie keer per jaar rapporteren de directeuren middels managementrapportages aan het bestuur. Een samenvatting van deze rapportages wordt gedeeld met de RvT. Naast de standaard items als financiën en ziekteverzuim, wordt afhankelijk van het kwartaal gerapporteerd over;

- de voortgang van de schoolontwikkeling
- de audit
- het vervolgsucces van de oud leerlingen in het VO
- resultaten
- gesprekscyclus en dossiervorming
- acties tevredenheidspellingen
- professionalisering
- leerlingaantallen
- besteding en inzet zorgmiddelen.

De scholen werken met het administratie- en leerlingvolgsysteem Parnassys. Dit maakt het mogelijk om per school de tussentijdse leeropbrengsten en eindopbrengsten op uniforme en systematische wijze te monitoren.

We maken gebruik van de bovenschoolse module Ullimview van Parnassys. Deze heeft een "early warning" functie met betrekking tot de tussentijdse en eindopbrengsten, de interne doorstroom en uitstroom van de leerlingen, de onderwijsresultaten en het schooladvies.

Omdat kwaliteit nog meer omvat dan de gegevens uit Ullimview hebben we een kwaliteitsdashboard gemaakt zodat we in een oogopslag zien of er zorg of alertheidssignalen zijn waarover we met scholen in gesprek moeten. Het dashboard bevat criteria waaraan voldaan moet worden. Items die erin zijn opgenomen zijn: kengetallen, passend onderwijs, personeel, signalering inspectie, schooladvies, sociale veiligheid, tevredenheid ouders en medewerkers, externe audit, financiële risico's en verplichte documentatie. Deze items bevatten ook weer sub-items. Zo wordt het voor de schooldirectie(s) en het CvB mogelijk (pro)actief in te grijpen en bij te sturen in situaties waarin dat nodig is.

Alle scholen besteden stelselmatig aandacht aan het formuleren en uitvoeren van kwaliteitsbeleid. Tevens houden zij zichzelf een spiegel voor bij de opbrengsten daarvan. Iedereen werkt met een kwaliteitskalender, zodat kwaliteitszorg een zaak van het hele team is. Daarnaast wordt er gewerkt met een bovenschoolse kwaliteitskalender. De bestuurder en de beleidsmedewerker onderwijs en kwaliteit bezoeken twee keer per jaar de school om het inhoudelijk gesprek aan te gaan over de ontwikkelingen en de eisen van het onderwijs in de school. Ons kwaliteitsbeleid staat [hier](#) beschreven.

De scholen van Markant werken sinds 2021 met een gezamenlijk format voor de schoolanalyse. de scholen van LeerSaam gaan dit ook doen, maar in 2023 zal dit pas helemaal geïmplementeerd zijn. Hierin worden o.a realistische en ambitieuze schooldoelen bepaald aan de hand van de referentieniveaus voor lezen, taal en rekenen. Scholen streven ernaar dat alle leerlingen de fundamentele niveaus 1F behalen en dat zoveel mogelijk leerlingen de streefniveaus 1S/2F halen zodat de leerlingen over voldoende basisvaardigheden beschikken als zij naar het vervolgonderwijs gaan.

Andere onderdelen in de schoolanalyse:

- LVS; ligt de bovenbouw op koers
- Overzicht uitstroom
- VO adviezen; zit men na 3 jaar nog op het gegeven advies?
- Zorgsignalen en interventies

De analyse wordt tijdens het 2 jaarliks schoolbezoek besproken met CvB en de kwaliteitsmedewerker

### Doelen en resultaten

In het Strategisch Beleidsplan 2020-2024 zijn de doelen per schooljaar beschreven. Een uiteenzetting van de doelen op het gebied van onderwijskwaliteit waar we aan werkten in 2022 is hieronder weergegeven.

- Leerlingen zijn eigenaar van hun eigen leerproces, door hen keuze te geven in wat ze willen leren en hoe ze dat willen leren, de leerkracht is meer begeleidend dan sturend
- Onderzoekend en ontwerpend leren

### Toekomstige ontwikkelingen

In het voorwoord is het al benoemd. Samen met Markant Onderwijs is onderzocht of er een samenwerking dan wel een fusie mogelijk is. Belangrijkste daarbij is dan of dit mogelijk een meerwaarde heeft voor beide Stichtingen, versterking van het openbaar onderwijs in de regio is in ieder geval een van de doelstellingen. Versterking van onderwijskwaliteit een andere. In samenwerking met alle gremia binnen de besturen zijn diverse onderzoeksvragen gesteld die door werkgroepen en stuurgroep worden uitgewerkt. De vragen lagen op het gebied van onderwijskwaliteit, personeel (HRM) en financiën. In 2022 is na uitgebreide rapportages, positief besloten tot een fusie over te gaan tussen stichting LeerSaam en stichting Markant Onderwijs. Gezien het feit dat we spreken over openbaar onderwijs in de gemeente Etten-Leur en Breda hebben beide Colleges van B&W en beide gemeenteraden ook positief ingestemd.

### Onderwijsresultaten

Via de pagina van [scholenopdekaart.nl](https://scholenopdekaart.nl) zijn de resultaten van onze scholen in te zien.

In de tabel is af te lezen hoe de 3 jaars gemiddelden van de eindtoetsresultaten van onze scholen in het schooljaar 2021-2022 eruit zien. In de eerste tabel worden de scholen vergeleken met de landelijk vastgestelde signaleringswaarde en het landelijk gemiddelde voor 1F op basis van de schoolweging. In de tweede tabel worden de scholen vergeleken met de landelijk vastgestelde signaleringswaarde en het landelijk gemiddelde en 1S/2F op basis van de schoolweging.

#### Bovenschoolse onderwijsresultaten 3 jrs gemiddelden 1F en 1S/2F

School	Schooljaar	Schoolweging	3 jrs resultaten 1F		Signaleringsw. 1F	Correctiewaarde	Landelijk gem. 1F	Schoolnorm	Oordeel Inspectie
			3-jrs Behaald 1F						
18EJ01 - De Leest	2021 / 2022	27.42	96.5		85	80	96.7		voldoende
18EJ - De Springplank	2021 / 2022	31.79	90.8		85	80	95.5		voldoende
18GZ - De Toverlaars	2021 / 2022	27.51	95.0		85	80	96.7		voldoende

Op of boven signaleringswaarde en op of boven gemiddelde van scholen met vergelijkbare schoolweging

Op of boven signaleringswaarde en onder gemiddelde van scholen met vergelijkbare schoolweging

Onder signaleringswaarde

Onder correctiewaarde

School	Schooljaar	Schoolweging	3-jrs resultaten 1S/2F		Signaleringsw. 1S/2F	Correctiewaarde	Landelijk gem. 1S/2F	Schoolnorm	Oordeel Inspectie
			3-jrs Behaald 1S/2F						
18EJ01 - De Leest	2021 / 2022	27.42	54.8		52.1	45,6	63.3		voldoende
18EJ - De Springplank	2021 / 2022	31.79	35.9		45,5	37,4	58.6		geen oordeel
18GZ - De Toverlaars	2021 / 2022	27.51	59.9		52.1	45,6	63.3		voldoende

Op of boven signaleringswaarde en op of boven gemiddelde van scholen met vergelijkbare schoolweging

Op of boven signaleringswaarde en onder gemiddelde van scholen met vergelijkbare schoolweging

Onder signaleringswaarde

Onder correctiewaarde

Als we kijken naar het referentieniveau 1F zien we dat alle scholen boven de signaleringswaarde zitten dus van de inspectie een voldoende beoordeling zouden krijgen. Onze ambitie ligt hoger en streven ernaar op of boven het landelijk gemiddelde te komen.

Als we kijken naar het referentieniveau 1S/2F dan zien we dat De Springplank onder de signaleringswaarde van de inspectie presteert. De Springplank heeft een plan van aanpak om resultaten te verbeteren. Vanwege corona heeft de inspectie een correctiewaarde toegevoegd. Daar zit OBS De Springplank nog boven. Er wordt dan ook nog geen oordeel gegeven door de inspectie. Verder zien we dat ook bij De Leest en De Toverlaars winst te behalen is in het percentage leerlingen dat met 1S/2F uitstroomt. We streven naar minimaal het landelijk gemiddelde op basis van de schoolweging. Je wordt dat vergeleken met een vergelijkbare school in Nederland.

### Onderwijs aan nieuwkomers

De oorlog in Oekraïne is niet voorbij gegaan aan Etten-Leur. In het Turfschip worden jonge ouders met kinderen opgevangen. De kinderen gaan naar school bij OBS De Leest. In het begin waren dit ongeveer 9 kinderen, later zijn een deel van deze kinderen naar de Fontein vertrokken. Dat is de gespecialiseerde NT2-school in de regio.

### Inspectie

Er is in 2022 geen inspectiebezoek geweest. We verwachten in het schooljaar 2023-2024 weer bezocht te worden door de onderwijsinspectie. Dit zou eerst medio april-mei 2023 zijn geweest, maar het is nu verplaatst naar september-oktober 2023.

### Passend onderwijs

In het kader van Passend Onderwijs heeft het Regionale samenwerkingsverband Breda EO het ondersteuningsplan 2020-2023 vastgesteld. Hierin staan alle gezamenlijke afspraken omtrent leerlingen met een specifieke onderwijsbehoefte. Uitgangspunt is: Waar mogelijk thuisnabij, waar noodzakelijk op een kwalitatief goede specifieke onderwijsvoorziening!

Het Ondersteuningsplan is te lezen op de site van het samenwerkingsverband: [www.rsvbreda.nl/po](http://www.rsvbreda.nl/po)

Alle middelen die de stichting ontvangt voor passend onderwijs worden voor basis-, lichte en ingezet. Sinds 2022 zijn de middelen voor zware ondersteuning niet meer beschikbaar. De noodzakelijke middelen voor het basisarrangement (opgestelde doelen hiervoor zijn beschikbaar) worden jaarlijks in de opgestelde begroting apart benoemd. De opgestelde doelen (ondersteuningsplan) door het RSV worden bekostigd uit de daarvoor ontvangen gelden. De bovenschoolse IB-er bewaakt, verantwoordt en organiseert deze middelen. In de praktijk worden onderwijsassistenten en specialisten gekoppeld aan de leerlingen met een (specifieke) ondersteuningsbehoefte in de vorm van een arrangement.

De directeur-bestuurder van Stichting LeerSaam heeft zitting in de Algemene Ledenvergadering (ALV) van het samenwerkingsverband. Vanuit het samenwerkingsverband ontvangt Stichting LeerSaam middelen voor lichte ondersteuning. In onderstaande tabel zijn de ontvangen bedragen opgenomen.

Tabel middelen passend onderwijs

Middelen lichte ondersteuning	€ 98.145
Middelen zware Ondersteuning	€ 47.105
<b>Totaal</b>	<b>€ 145.250</b>

### Nationaal Programma Onderwijs

De scholen hebben gebruik gemaakt van de evidence-based voorbeelden die bij het NPO-programma werden voorgesteld. Extra personeel werd aangesteld om achterstanden weg te werken, daardoor werd soms een hele grote klas kleiner, kregen leerlingen buiten de klas hulp, etc.

Verder zijn er gelden besteed aan materialen om de leerlingen beter van remediërende materialen te voorzien. Vanzelfsprekend zijn alle plan met de MR op schoolniveau besproken en de plannen zijn ook in de GMR aan de orde geweest. Niet alleen aan de voorkant, maar ook tijdens het proces om tussentijds te evalueren. We hebben geen extern personeel hiervan betaald, maar alleen gekozen voor uitbreiding van bestaande taken en nieuw personeel aangetrokken. Er is dus geen sprake van PNIL in dit kader.

De onderwijsresultaten zijn divers, niet alleen op cognitief vlak, maar sommige kinderen hebben sociaal-emotioneel schade ondervonden. Met de Inspanningen van de teams gaat dit de goede kant op, maar dat is niet binnen 1 jaar helemaal weer opgelost.

### NPO verantwoording

Interventies		Besteding
		Euro
A.	Meer onderwijs om bij groepen leerlingen kennis en vaardigheden bij de spijkere	0
B.	Effectievere inzet van onderwijs om kennis en vaardigheden bij te spijkere	41.956
C.	Sociaal-emotionele en fysieke ontwikkeling van leerlingen	36.781
D.	Ontwikkeling van de executieve functies van leerlingen	2.110
E.	(Extra) inzet van personeel en ondersteuning	42.724
F.	Faciliteiten en randvoorwaarden; Activiteiten die randvoorwaardelijk/ ondersteunend zijn voor interventies (A-E), ouderbetrokkenheid en digitale	46.280

	technologie	
G.	Overig: uitsluitend bedoeld voor dotaties aan voorzieningen voor transitievergoedingen, de voorziening verrekening uitkeringskosten en/of dotatie aan een bestemmingsreserve NPO	238.738
		408.589

### Sociale veiligheid

Stichting LeerSaam is een stichting voor openbaar basisonderwijs in Effen-Leur. Zij ziet het als haar opdracht de leerlingen voor te bereiden op een kansrijke toekomst in een steeds veranderende samenleving. LeerSaam streeft naar een schoolklimaat dat zich kenmerkt door vertrouwen, respect en acceptatie. Een dergelijk klimaat is een voorwaarde voor zowel het personeel als de leerlingen van de scholen om een optimale leer- en werkprestatie te kunnen leveren.

De school vormt een samenleving op zich. Een samenleving waarin iedereen zichzelf mag zijn en zich daar veilig, waardevol en gerespecteerd voelt. Een samenleving ook waarin we allemaal (ouders, verzorgers, team en leerlingen) medeverantwoordelijk zijn voor het welbevinden van anderen. We leren elkaar verdraagzaam en eerlijk te zijn, verschillen tussen mensen te accepteren en hiermee om te gaan en geven het goede voorbeeld aan anderen.

Onze scholen willen een belangrijke bijdrage leveren aan de harmonische ontwikkeling van het kind gedurende de periode waarin wij daarvoor verantwoordelijk zijn, zodat de cognitieve, creatieve en sociale basisvaardigheden (zoals verwoord in de kerndoelen van het Ministerie van Onderwijs) het welbevinden van het kind vergroten en leiden tot een positieve maatschappelijke vorming.

De kernwaarden van LeerSaam zijn: veiligheid, respect, verantwoordelijkheid, vertrouwen en burgerschap. We gaan bij stichting LeerSaam uit van de principiële behoeftes van elk kind: veiligheid, zekerheid, geborgenheid, erkenning en waardering.

- We beschikken bovenschols over een preventiemedewerker.
- Alle scholen beschikken over een veiligheidsbeleid.
- We werken op alle scholen met de kanjer methode als uitgangspunt aan een veilig klimaat in de klassen en de school. Bij Kanjertraining gaat over het bevorderen van onderling vertrouwen in groepen. Vertrouwen is de basis voor het creëren van rust in de klas, het stimuleren van sociale veiligheid en een prettig schoolklimaat.
- We werken preventief en structureel aan sociale veiligheid. In de jaarplannen zijn doelen omschreven mbt sociale veiligheid. De doelen uit het jaarplan worden systematisch geëvalueerd.
- Minstens eenmaal per jaar brengen de leerkrachten de sociale competenties van de leerlingen systematisch in kaart om het welbevinden en de sociale veiligheid te monitoren. Indien nodig worden naar aanleiding van de uitkomsten (extra) interventies gedaan.
- Leerlingen vanaf groep 6, de ouders en het personeel vullen tweemaal per jaar een tevredenheidsspeiling in met behulp van WMK. De uitkomsten daarvan worden gecommuniceerd, ook naar ouders, en betrekken we bij de verdere ontwikkeling van ons onderwijs en de organisatie.
- Iedere school beschikt over een vertrouwenspersoon. We beschikken ook over een externe vertrouwenspersoon

Alleen voor identificatiedoeleinden  
Moore DRV

Datum: 21 JUNI 2023

## 2.2 PERSONEEL & PROFESSIONALISERING

### Doelen en resultaten

Het primaire proces is het belangrijkste wat er in een school plaatsvindt. Alle acties moeten dan ook afgestemd worden op het beter maken van het lesgeven in de klas. Dat houdt automatisch in dat de leerkracht in de klas de meest centrale persoon is; de aansturing vanuit directie en MT is daarbij cruciaal. Het bestuur heeft de functie om bovenstaande processen te faciliteren en te stimuleren.

We vinden dat op alle scholen een aantal basis specialisten aanwezig moeten zijn en dat expertise gespreid moet worden. Alle scholen hebben dit jaar een rekenspecialist aangewezen. Deze zijn gestart met professionalisering via de Markant Academie. Binnen deze scholing wordt vanuit praktijkervaring en onderbouwde kennis praktische handvatten gegeven om scholen beredeneerd doelgericht te laten werken, passend bij de schoolambitie, schoolweging en bijhorende schoolambitie. Een ander doel is dat de rekenspecialisten met en van elkaar leren en gebruik gaan maken van elkaars expertise. De reken-scholing wordt in 2023 afgerond.

Binnen de organisatie worden startende leerkrachten de eerste drie jaar begeleid door een coach. Coaches zijn werkzaam binnen onze stichting als leerkracht of intern begeleider. De coach heeft tot doel de startende leerkracht te begeleiden bij zijn/haar hulpvraag en te laten ontwikkelen tot leerkracht basisbekwaam. Naast de coaching vindt er voor de startende leerkrachten supervisie (1e jrs) en intervisie (2e en 3e jrs) plaats. Voor de coach vindt er 3x per jaar een intervisiemoment plaats om met elkaar af te stemmen, casuïstiek en werkwijzen te bespreken. Dit jaar zijn de coaches via de Markant Academie gestart met hun professionalisering om de coaching vaardigheden up to date te houden.

Het welzijn van ons personeel is van groot belang, we willen een werkgever zijn waar mensen graag willen werken en ervaren hebben dat zij belangrijk zijn. We vragen aan de andere kant ook eigen verantwoordelijkheid van onze werknemers om vitaal te blijven. Een groep van ongeveer 10 mensen heeft een tweetal workshops gevolgd van het vervangingsfonds. Vitaal blijven is niet de opdracht van de werkgever, maar is een gezamenlijke missie.

In dit kader mag de Markantdag in Breda niet ontbreken. Deze dag werd dit jaar gebruikt om ontspannen kennis te maken met de toekomstige collega's van stichting LeerSaam. Doordat de voorzitter college van bestuur van Markant Onderwijs, vanaf 1 september 2022 onze interim-bestuurder werd, is uiteraard ook de Stichting LeerSaam genodigd op de Markantdag. Er werden workshops aangeboden zoals hoogbegaafdheid, de stap naar vitaliteit, Excellente School, SuccesSpiegel, Burgerschap, mediawijsheid in de klas, rekendidactiek en communicatie.

### Uitkeringen na ontslag

- Er zijn geen uitkeringskosten na ontslag in 2022.
- Het is niet altijd mogelijk om werkloosheidskosten te voorkomen. Bij een goed aannamebeleid en een gesprekkencyclus die op orde is, wordt zoveel mogelijk uitstroom in een uitkeringssituatie beperkt.

### Regeling bijzondere bekostiging professionalisering en begeleiding starters en schoolleiders

Leerkrachten mogen individuele trajecten volgen, vanzelfsprekend zijn er ook trajecten die voor elk teamlid gelden. Een van de directeuren is bezig met het behalen van vakbekwaam schoolleider en een beginnend directeur wordt door een externe gecoacht. Al met al een gevarieerd aanbod waarin iedereen alle kansen heeft om elke dag een beetje beter te worden.

### Strategisch personeelsbeleid

De belangrijkste uitdaging die verwoord is in ons Strategisch Beleidsplan. We monitoren jonge leerkrachten met behulp van een assessment en hebben b.v. de coaching voor al onze leerkrachten georganiseerd binnen de Stichting. Daarnaast zijn we ook kritisch op het functioneren van onze huidige leerkrachten. In het verleden is hier te weinig op gemonitord, maar zeker ook niet op geacteerd. Die tijd hebben we nu achter ons gelaten en we durven nu ook afscheid te nemen van leerkrachten die niet goed functioneren c.q. geen teamplayers zijn.

Om de doelen te bereiken willen we onze mensen een goed inhoudelijk aanbod doen met betrekking tot hun professionalisering.



Een ander belangrijk thema is het lerarentekort. De Stichting wil te boek staan als een aantrekkelijke werkgever. De werving en selectie is meer een gezamenlijke aanpak geworden in plaats van een school gebonden aanpak. Verder hebben we ingezet op een "blijje mobiliteit". Dat houdt in dat we zorgvuldiger kijken wat mensen willen en of er zich nieuwe kansen voordoen voor personeel. Zo kan het zijn dat een school een overcapaciteit heeft aan rekenspecialisten, maar dat een andere school juist behoefte heeft aan een dergelijke specialist gezien de fase van ontwikkeling. Op deze manier kunnen we komen tot een blijje match, verder zullen we altijd blijven sturen op mobiliteit bij groei en krimp. Bovenstaande werkwijze is voor het eerst in 2022 gevolgd met werknemers van LeerSaam.

## 2.3 HUISVESTING & FACILITAIRE ZAKEN

### Beheersstichtingen

De scholen van LeerSaam zijn allemaal ondergebracht in een MFA. Elke MFA heeft een afzonderlijke beheersstichting. Na onderling overleg met de gemeente is nu afgesproken dat alle beheersstichtingen in 2023 komen te vervallen, in de plaats daarvan komt een grote beheersstichting. De gemeente gaat deze in principe beheren en de schoolbesturen adviseren. Hier is jaren over gesproken en het heeft de vorige bestuurder veel hoofdbrekens gekost. Verder worden ook alle jaarrekeningen afgerond zodat we straks met een schone lei kunnen beginnen.

### Duurzaamheid & maatschappelijk verantwoord ondernemen

Volgend jaar wordt er ook weer een begin gemaakt met een nieuw IHP. Het is echter nog veel belangrijker om vorm te geven aan de uitvoeringsagenda van het huidige IHP. Deze zaken zullen een beetje door elkaar lopen, maar het is belangrijk om echt werk te gaan maken van duurzaamheid, etc. Dat gebeurt nu minimaal en niet in samenhang met allerlei andere programma's.

## 2.4 FINANCIËEL BELEID

### Doelen en resultaten

Het hoofddoel van de Stichting LeerSaam is het bewerkstelligen van een sluitende begroting, we zijn geholpen met de extra subsidiemiddelen van NPO. Maar elk jaar vraagt het strakke sturing op de financiële middelen. Om het openbaar onderwijs in Etten-Leur te borgen in de toekomst is er een fusiepartner gezocht en nu gevonden in Markant Onderwijs in Breda.

### Opstellen meerjarenbegroting

Op 1 januari 2023 wordt de fusie met Markant Onderwijs geëffectueerd, eind 2022 is er dan ook een meerjaren begroting gemaakt voor de nieuwe stichting die zal bestaan uit 10 scholen (3 van LeerSaam).

### Toekomstige ontwikkelingen

Door de fusie met Markant ontstaat er een stabiele organisatie die op de toekomst is voorbereid.

### Investeringsbeleid

In 2022 zijn er nog nieuwe stoelen en tafels voor de kinderen aangeschaft voor de 3 scholen, met de leverancier is toen een betalingsregeling afgesproken. Begin 2023 zal binnen de nieuwe stichting ook een bestelling volgen van kasten en bureaus van leerkrachten. De financiële armslag laat dit dan toe.

### Treasury

Vanzelfsprekend volgt LeerSaam alle regels en wetten op dit punt. Stichting LeerSaam heeft alleen maar een lopende rekening en een spaarrekening bij een erkende bank in Nederland.

### **Allocatie van middelen**

De 3 locaties van Leersaam zijn dit kalenderjaar nog ondergebracht 2 brinnummers (OBS De Springplank en OBS de Toverlaars). Op basis hiervan worden de middelen naar rato verdeeld over het aantal leerlingen per locatie. De lasten van de bestuurder en de bovenschoolse personeelsleden worden eveneens naar rato van het aantal leerlingen verdeeld over de 3 locaties.

### **Onderwijsachterstandenmiddelen**

De middelen worden altijd rechtmatig verdeeld op basis van BRIN-nummer en/of leerlingen van de schoollocatie. De middelen moeten gekoppeld zijn waar de kinderen behoefte c.q. recht op hebben.

## 2.5 CONTINUÏTEITSPARAGRAAF

De volgende onderdelen uit de continuïteitsparagraaf zijn opgenomen in de verantwoording op het financieel beleid:

- Staat van Baten en Lasten over 2022
- Overzicht van medewerkers en leerlingen over 2021 en 2022
- Balans per 2021 en 2022
- Financiële Positie 2022

In verband met de fusie van Stichting Leersaam met Stichting Markant Onderwijs per 1 januari 2023 en de opheffing van Stichting Leersaam per deze datum zijn de volgende onderdelen niet verantwoord in het jaarverslag 2022 van Stichting Leersaam maar maken deze onderdeel uit van de continuïteitsparagraaf van Stichting Markant Onderwijs. Het betreft hier:

- Prognose voor medewerkers en leerlingen in hoofdstuk 3.1
- Meerjarenbegroting in hoofdstuk 3.2
- Balans in meerjarenperspectief 3.4
- Financiële positie meerjarig 3.5

De rapportage van het toezichthoudend orgaan is opgenomen in het verslag intern toezicht.

### **Intern risicobeheersingssysteem**

Stichting LeerSaam is overgegaan naar een ander administratiekantoor, ONS onderwijsbureau verzorgt ook de financiële en personele administratie van Stichting Markant Onderwijs. Alle processen werden in 2022 voorbereid om vanaf 2023 te komen tot een integrale benadering en werkwijze zoals deze bij ONS Onderwijsbureau wordt gehanteerd bij alle schoolbesturen.

### **Belangrijkste risico's en onzekerheden**

#### **Vereenvoudiging bekostiging 2023/ afboeken vordering OCW 2022**

Per 1 januari 2023 is de bekostiging van het primair onderwijs na wetwijziging vereenvoudigd. Daarmee is de bekostigingssystematiek gewijzigd. Dit is in de meerjarenbegroting opgenomen.

Alle bekostiging (personeel en materieel) gaat per kalenderjaar lopen. De teldatum wijzigt van 1 oktober naar 1 februari (1 februari 2022 is dus bepalend voor de bekostiging in kalenderjaar 2023). Voor verslagjaar 2022 geldt dat 1 oktober 2020 leidend is voor zeven maanden bekostiging van schooljaar 2021-2022 en dat teldatum 1 oktober 2021 leidend is voor vijf maanden van schooljaar 2022-2023. Binnen deze vereenvoudiging van de bekostiging is de splitsing tussen materieel en personeel niet meer beschikbaar. Componenten als Gemiddelde Gewogen Leeftijd (GGL) en de onderverdeling van leerlingen in onder- en bovenbouw zijn niet meer van toepassing voor de bekostiging van 2023. De door deze vereenvoudiging ontstane herverdeel-effecten, deze worden stapsgewijs afgebouwd.

Het vergoede bedrag per leerling € 5.802 BaO bevat bijvoorbeeld voor € 261,91 werkdrumiddelen en de middelen voor professionalisering van leraren voor € 40,74. In het bedrag per leerling is ook een bedrag van € 17,11 opgenomen voor cultuureducatie.

*Afboeken vordering OCW 2022*

Bij de overgang van de oude naar de nieuwe bekostigingssystematiek zijn schoolbesturen door de regelgeving en besluitvorming van de minister met een groot materieel probleem geconfronteerd. Waar de schoolbesturen in een (school)jaar normaal gesproken 100% aan bekostiging ontvangen, is dat in de overgang naar de nieuwe bekostigingssystematiek circa 93% voor het schooljaar 2022/23. Schoolbesturen in de PO-sector werden daardoor in de periode augustus tot en met december 2022 door de minister met circa 7% gekort op hun bekostiging. Dit komt voor Stichting LeerSaam neer op € 212.000, dat per ultimo 2022 daadwerkelijk te weinig is ontvangen van OCW als ze daadwerkelijk 41,67% van de bekostiging had overgemaakt i.p.v. de toegekende 34,55%. Voorzichtigheidshalve is dit bedrag niet als vordering op de balans per 31 december 2022 opgenomen.

De minister stelt zich op het standpunt dat dit materieel grote probleem voor het schoolbestuur slechts "een boekhoud-technische correctie is, aangezien de totale bekostiging van het Rijk naar scholen niet wijzigt door de vereenvoudiging". De overgang van een oude naar een nieuwe bekostigingssystematiek is echter niet louter een papieren exercitie; de keuzes die daarbij worden gemaakt hebben werkelijk een negatief effect op het onderwijsproces. De keuze van de minister om de schoolbesturen in 2022 fors minder bekostiging toe te kennen heeft reële consequenties. Er is minder budget ter beschikking voor personeel, personeel-gerelateerde of materiële doelen.

Vandaar dat Stichting LeerSaam samen met circa 230 schoolbesturen, juridisch begeleid door advocatenkantoor Stibbe en gecoördineerd vanuit de PO-Raad, gezamenlijk bezwaar hebben gemaakt tegen de beschikkingen voor de laatste vijf maanden van 2022. Dit bezwaar is op 30 november 2022 door de minister ongegrond verklaard. De financiële belangen en de relevante juridische vragen n.a.v. de beslissing op bezwaar van de minister zijn het volgens ons waard om de kwestie aan een onafhankelijke partij, zijnde de bestuursrechter, voor te leggen. Daarom hebben wij besloten om gezamenlijk met ruim 220 schoolbesturen een beroep bij de rechtbank Midden-Nederland in te stellen tegen de beslissing op bezwaar van de minister. Op het moment van dit schrijven loopt deze beroepsprocedure nog en is niet bekend wanneer hierin uitspraak volgt.

# 3. Verantwoording van de financiën

## 3.1 ONTWIKKELINGEN IN MEERJARENPECTIEF

### Leerlingen

		Realisatie	
		2021	2022
Aantal leerlingen			
18EJ	OBS De Springplank	175	180
18E110	OBS De Leest	327	337
18GZ	OBS De Toverlaars	185	188
<b>Totaal</b>		<b>687</b>	<b>705</b>

### FTE

Aantal FTE	Realisatie	
	2021	2022
Bestuur / Management	2,9	2,8
Onderwijzend personeel	33,4	40,1
Ondersteunend personeel	13,1	9,2
<b>Totaal</b>	<b>49,4</b>	<b>52,1</b>

De leerlingaantallen zijn in 2022 18 leerlingen toegenomen. Demografische ontwikkelingen spelen een belangrijke rol. Vanaf boekjaar 2023 is de teldatum gewijzigd naar 1 februari van het voorgaande boekjaar. Omdat vanaf 2023 de Stichting Leersaam niet meer bestaat in verband met de fusie met Stichting Markant tot Stichting Onderwijsgroep Markant-Leersaam zijn de verdere (prognose) cijfers over de perioden 2023 tot en met 2026 opgenomen in het jaarverslag 2022 van Stichting Markant Onderwijs.

De fte's in 2022 zijn hoger dan in 2021 en 2022 omdat hier nog NPO gelden van toepassing zijn, waarvoor personeel ingezet kan worden. In 2022 is er in totaal voor 1,68 fte aan NPO ingezet.

## 3.2 STAAT VAN BATEN en LASTEN

Onderstaand overzicht geeft o.a. de exploitatie weer over 2022 van Stichting LeerSaam.

	2021	Begroting 2022	Realisatie 2022	2021	2022
<b>BATEN</b>					
Rijksbijdragen	4.233.008	4.054.062	4.822.608	768.546	589.600
Overige overheidsbijdragen en subsidies	112.317	100.371	168.429	68.058	56.112
Overige baten	9.110	0	25.035	25.035	15.925
<b>TOTAAL BATEN</b>	<b>4.354.435</b>	<b>4.154.433</b>	<b>5.016.072</b>	<b>861.639</b>	<b>661.637</b>
<b>LASTEN</b>					
Personeelslasten	3.533.072	3.511.296	4.098.065	586.769	564.993
Afschrijvingen	59.853	53.796	67.594	13.798	7.741
Huisvestingslasten	238.642	247.194	271.129	23.935	32.487
Overige lasten	384.310	339.627	592.795	253.168	208.485
<b>TOTAAL LASTEN</b>	<b>4.215.877</b>	<b>4.151.913</b>	<b>5.029.583</b>	<b>877.670</b>	<b>813.706</b>
<b>SALDO</b>					
Saldo baten en lasten	138.558	2.520	-13.511	-16.031	-152.069
Saldo financiële baten en lasten	-1.294	870	-2.373	-3.243	-1.079
Saldo Intercompany baten en lasten	0	0	0	0	0
<b>TOTAAL RESULTAAT</b>	<b>137.264</b>	<b>3.390</b>	<b>-15.884</b>	<b>-19.274</b>	<b>-153.148</b>

**Verklaring voor de belangrijkste verschillen tussen het resultaat in het verslagjaar en de begroting en voorgaand jaar**

### Algemeen

Het resultaat in 2022 komt uit op een negatief saldo van € 16.000, begroot was een positief resultaat van € 3.000 (negatief verschil van € 19.000). Het resultaat in 2021 kwam uit op een positief resultaat van € 137.000. Vergeleken met 2022 is dit € 153.000 negatief.

In het negatieve resultaat van € 16.000, zit ook een groot deel van het resultaat NPO. In 2022 is aan NPO ontvangen € 408.000. Van dit saldo is in totaal € 239.000 nog niet is uitgegeven. Dit is dan ook toegevoegd aan de bestemmingsreserve NPO per 31-12-2022. Het reguliere resultaat (resultaat excl. NPO) komt in 2022 dan uit op een negatief saldo van € 255.000.

### Baten t.o.v. de begroting en voorgaand jaar

De totale baten in 2022 bedroegen € 5.016.000 en zijn daarmee € 862.000 hoger dan de begrote baten van € 4.154.000 voor 2022. Dit komt neer op 20,7%. In 2021 waren de totale baten € 4.354.000, vergeleken met 2022 een positief verschil van € 662.000.

De belangrijkste oorzaken hiervoor zijn:

- De rijksbijdragen OC&W zijn door een aanpassing in de bekostigingsparameters € 547.000 hoger dan begroot. De parameters voor de rijksbijdragen voor schooljaar 2021-2022 zijn met terugwerkende kracht bijgesteld in het najaar van 2022. Bij het opstellen van de begroting waren deze parameters nog niet bekend. Daarnaast is in het najaar van 2022 ook de definitieve bekostiging 2022-2023 vastgesteld. Dit betekende eveneens een verhoging in de rijksbijdragen. Vergeleken met 2021 is het verschil € 430.000.
- De subsidie NPO is € 144.000 hoger uitgevallen dan begroot in 2022. Vergeleken met 2021 is er een positief verschil van € 219.000. In 2021 is de NPO subsidie ook gestart per 1 augustus, en dus niet over een heel kalenderjaar.
- In 2022 is er een bedrag voor de subsidie schoolkracht uitbetaald voor in totaal € 10.000 (voor de periode januari t/m juli in 2022). Daarnaast is ook de subsidie doorstroomprogramma PO-VO uitbetaald in 2022 voor een totaalbedrag van € 43.000. Tot slot is er een bedrag binnengekomen voor de subsidie bijzondere

bekostiging i.v.m. bijzondere situaties voor € 17.000. Alle drie deze subsidies waren niet bekend tijdens opmaak van de begroting 2022. Vergeleken met 2021 is het verschil € 62.000 negatief.

- De gemeentelijke bijdragen zijn € 68.000 hoger uitgevallen dan begroot in 2022, dat met name komt omdat Project Tael hoger is uitgevallen dan gedacht. Vergeleken met 2021 is er een positief verschil van € 56.000.
- Voor de overige baten is in 2022 € 25.000 binnengekomen, dat met name door inkomsten van detacheringen komt, welke niet begroot waren. Vergeleken met 2021 is er een positief verschil van € 16.000.

#### **Lasten t.o.v. de begroting en voorgaand jaar**

De totale lasten in 2022 bedroegen € 5.087.000 en zijn daarmee € 935.000 hoger dan de begrote lasten van € 4.152.000 voor 2022. Dit komt neer op 22,5%. In 2021 waren de totale lasten € 4.216.000, vergeleken met 2022 een negatief verschil van € 871.000.

De belangrijkste oorzaken hiervoor zijn:

- De lonen en salarissen zijn € 416.000 hoger dan begroot. Er is voor 2022 45,86 fte begroot. In 2022 is uiteindelijk 52,07 fte ingezet. Dit is een verschil van 6,21 fte. Daarnaast komen de hogere lonen en salarissen door het nieuwe akkoord over het dichten van de loonkloof tussen het primair- en voortgezet onderwijs. Deze heeft plaatsgevonden in juni 2022 met terugwerkende kracht van 1 januari 2022. In het onderhandelaarsakkoord is een nieuwe cao voor primair onderwijs afgesproken. In dit akkoord is een salarisstijging van 4,75% per 1 juli 2022 afgesproken. Vergeleken met 2021 is het verschil € 396.000 negatief. In 2021 was 49,39 fte gerealiseerd (2,68 lager dan in 2022). Het grote verschil komt ook hier met name door de salarisverhoging die in 2022 is doorgevoerd.
- De overige personele lasten zijn € 166.000 hoger dan de begroting 2022. Dit komt enerzijds door hogere lasten voor inhuur extern, deze kosten waren voor € 21.000 begroot. Anderzijds is er een dotatie geboekt per 31-12-2022 m.b.t. de voorziening langdurig zieken. Het gaat hier om een bedrag van € 36.000. Hier was niets voor begroot. Ook zijn de overige personele lasten hoger uitgevallen met € 73.000 vanwege hoger uitgevallen kosten t.b.v. de WKR, waaronder cursussen voor personeel. Vergeleken met 2021 is er een verschil van € 145.000, dat ook met name komt door de dotatie voorziening langdurig zieken en de inhuur extern.
- De uitkeringen vallen in 2022 € 5.000 lager uit dan begroot en zijn € 81.000 lager dan in 2021.
- De materiële lasten zijn € 291.000 hoger dan de begroting 2022. Vergeleken met 2021 zijn de kosten € 249.000 hoger dan de realisatie 2021. De huisvestingslasten zijn € 24.000 hoger dan begroot, dat met name komt door hogere huurlasten. Vergeleken met 2021 zijn deze lasten € 35.000 hoger. De overige instellingslasten vallen € 101.000 hoger uit dan begroot en € 86.000 hoger dan in 2021. Dit komt met name door hogere lasten voor culturele vorming en gemeentelijke projecten (in dit geval Project Tael).

### 3.3 TOELICHTING OP DE ONTWIKKELINGEN IN DE BEGROTING 2023 EN MEERJARENBEGROTING

Per 1 januari 2023 behoort Stichting LeerSaam tot Stichting Markant. Voor de uitgebreide versie van de toelichting op de ontwikkelingen in de begroting 2023 en meerjarenbegroting wordt dan ook verwezen naar de continuïteitsparagraaf in het jaarverslag 2022 van Markant Onderwijs.

In de tabel in paragraaf 3.1 worden de leerlingaantallen en fte's getoond van de drie scholen van LeerSaam tot en met 2022.

In de tabel in paragraaf 3.2 worden de cijfers van de drie scholen van LeerSaam tot en met 2022. Het meerjaren perspectief maakt onderdeel uit van het meerjarenperspectief van Stichting Markant Onderwijs. De verdere (prognose) cijfers over de perioden 2023 tot en met 2026 opgenomen in het jaarverslag 2022 van Stichting Markant Onderwijs.

### 3.4 BALANS

	Realisatie	Begroting	Realisatie
	2021	2022	2022
<b>ACTIVA</b>			
<b>VASTE ACITVA</b>			
Materiële vaste activa	274.196	219.486	514.066
<b>Totaal vaste activa</b>	<b>274.196</b>	<b>219.486</b>	<b>514.066</b>
<b>VLOTTENDE ACTIVA</b>			
Vorderingen	283.407	109.664	82.581
Liquide middelen	220.520	451.451	415.336
<b>Totaal vlottende activa</b>	<b>503.927</b>	<b>561.115</b>	<b>497.917</b>
<b>TOTAAL ACTIVA</b>	<b>778.123</b>	<b>780.601</b>	<b>1.011.983</b>
<b>PASSIVA</b>			
<b>EIGEN VERMOGEN</b>			
Algemene reserve	184.115	186.592	-70.507
Bestemmingsreserves	111.802	111.802	350.540
<b>Totaal eigen vermogen</b>	<b>295.917</b>	<b>298.394</b>	<b>280.033</b>
<b>VOORZIENINGEN</b>	<b>59.294</b>	<b>59.294</b>	<b>68.877</b>
<b>KORTLOPENDE SCHULDEN</b>	<b>422.912</b>	<b>422.913</b>	<b>663.073</b>
<b>TOTAAL PASSIVA</b>	<b>778.123</b>	<b>780.601</b>	<b>1.011.983</b>

Ook in dit overzicht wordt het meerjarenperspectief 2023-2026 niet getoond in verband met de beëindiging van Stichting Leersaam per 1 januari 2023. De verdere (prognose) cijfers over de perioden 2023 tot en met 2026 zijn opgenomen in het jaarverslag 2022 van Stichting Markant Onderwijs.

De materiële activa zijn ten opzichte van 2021 met € 240.000 toegenomen. Dit betreft vooral de investeringen in meubilair en ICT voor de 3 locaties in Etten-Leur.

De negatieve algemene reserve van € 71.000 wordt met name veroorzaakt door het feit dat de nog niet bestede NPO middelen apart in een bestemmingsreserve zijn verantwoord. Deze middelen kunnen nog ingezet worden tot en met juli 2025.

## 3.5 FINANCIËLE POSITIE

Omdat vanaf 2023 de Stichting Leersaam niet meer bestaat in verband met de fusie met Stichting Markant tot Stichting Onderwijsgroep Markant-Leersaam zijn de verdere (prognose) cijfers over de perioden 2023 tot en met 2026 opgenomen in het jaarverslag 2022 van Stichting Markant Onderwijs.

Kengetal	Resultaat 2022	Resultaat 2021	Signaleringswaarde
<b>Solvabiliteit</b> (Eigen vermogen + voorzieningen) / balanstotaal	45,7%	34,5%	Ondergrens: < 0,3
<b>Weerstandsvermogen</b> Eigen vermogen / totale baten (incl. financiële baten)	6,8%	5,6%	Ondergrens: < 0,05
<b>Liquiditeit</b> Vlottende activa / Kortlopende schulden	1,19	0,75	Ondergrens: 1.5 (bij totale baten onder €3 mln), 1.0 (bij totale baten tussen €3 mln en €12 mln), 0,75 (bij totale baten boven €12 mln)
<b>Rentabiliteit</b> Resultaat / totale baten (incl. financiële baten) * 100%	3,2%	-0,3%	Afhankelijk van de financiële positie
<b>Reservepositie</b> (o.b.v. signaleringswaarde OCW) (Feitelijk publiek eigen vermogen -/- Signaleringswaarde publiek eigen vermogen) / totale baten	0,45	0,24	<u>Bovengrens(1): &gt; 0</u>

### Solvabiliteit 2

De solvabiliteit is een graadmeter voor de financiële onafhankelijkheid van een organisatie en geeft aan of de organisatie aan haar financiële verplichtingen kan voldoen. In 2022 komt deze ratio voor Stichting LeerSaam uit op 27,7%. In 2021 was het landelijk gemiddelde in het PO 81%.

### Weerstandsvermogen

Het weerstandsvermogen geeft een eveneens een beeld of het bestuur enerzijds te rijk zou zijn of anderzijds of er financiële capaciteit is om onvoorziene tegenvallers in de exploitatie op te vangen. Als streefwaarde wordt door Dienst Onderwijs Uitvoering (DUO) een norm van 15 tot 20% als koers geadviseerd voor weerstandsvermogen.

### Liquiditeit

Dit kengetal brengt in kaart of de organisatie voldoende geld beschikbaar heeft om de direct opeisbare schulden te kunnen voldoen. Stichting LeerSaam zit onder het landelijk gemiddelde in het PO in 2021 van 3,83.

### Rentabiliteit

Rentabiliteit heeft betrekking op het rendement en geeft aan of er sprake is van een positief dan wel negatief bedrijfsresultaat uit gewone bedrijfsvoering in relatie tot de totale baten. In principe heeft een onderwijsinstelling geen winstoogmerk. Vanuit dat principe kan de rentabiliteit 0 zijn. Echter ter instandhouding van vermogen is het wel noodzakelijk de inflatie te compenseren. De PO Raad adviseert dat het gemiddelde dient uit te komen tussen de 0% en 5%. Stichting LeerSaam heeft in 2022 een negatieve rentabiliteit, vanwege het negatieve resultaat.

### Reservepositie / Signaleringswaarde inspectie

OC&W heeft in 2020 de schoolbesturen geïnformeerd over de nieuwe signaleringswaarde voor reserves. De onderwijsinspectie heeft een formule ontwikkeld voor het berekenen van de bovengrens van deze reserveposities. Hierbij benadrukt de inspectie dat het niet gaat om een norm, maar om een



communicatiemiddel en een startpunt voor een gesprek met belanghebbenden. Tevens gebruikt de inspectie de signaleringswaarde in het toezicht op de doelmatigheid. Het ministerie adviseert met klem om te komen met een bestemmingsplan voor de reserves.

Stichting LeerSaam heeft volgens onderstaande berekening in 2021 geen bovenmatig eigen vermogen. Voor 2022 heeft Stichting LeerSaam ook geen bovenmatig eigen vermogen. Vanaf 2023 wordt het vermogen opgenomen in de berekening van de nieuwe stichting: Onderwijsgroep Markant-LeerSaam. (zie jaarverslag Markant Onderwijs).

## 2021

Onderwijsinstelling	Eigen vermogen	Gebouwen	Resterende MVA	Risicobuffer
School	€ 295.917	€ 0	€ 274.196	€ 4.354.435
<a href="#">Aanpassen</a>	<a href="#">Aanpassen</a>	<a href="#">Aanpassen</a>	<a href="#">Aanpassen</a>	<a href="#">Aanpassen</a>

### Berekening

Totaal eigen vermogen	295.917
Privaat eigen vermogen	0
Feitelijk eigen vermogen	295.917
Normatief eigen vermogen	651.124
<b>Mogelijk bovenmatig eigen vermogen</b>	<b>€ 0</b>

Ratio eigen vermogen: 0,45

N.B. Aan de berekening zijn geen rechten te ontleenen.

## 2022

Onderwijsinstelling	Eigen vermogen	Gebouwen	Resterende MVA	Risicobuffer
School	€ 223.101	€ 0	€ 514.066	€ 5.016.072
<a href="#">Aanpassen</a>	<a href="#">Aanpassen</a>	<a href="#">Aanpassen</a>	<a href="#">Aanpassen</a>	<a href="#">Aanpassen</a>

### Berekening

Totaal eigen vermogen	223.101
Privaat eigen vermogen	0
Feitelijk eigen vermogen	223.101
Normatief eigen vermogen	922.676
<b>Mogelijk bovenmatig eigen vermogen</b>	<b>€ 0</b>

Ratio eigen vermogen: 0,24

N.B. Aan de berekening zijn geen rechten te ontleenen.

# Verslag intern toezicht

## Jaarverslag 2022 - Raad van Toezicht Stichting LeerSaam Etten-Leur.

### 0.1. Opdracht.

Conform artikel 7 van de Code Goed Bestuur PO zijn de directeur-bestuurder en de Raad van Toezicht van Stichting LeerSaam Etten-Leur er verantwoordelijk voor dat:

- het openbaar primair onderwijs aan een zo breed mogelijk publiek wordt aangeboden binnen de gemeente Etten-Leur.
- iedere leerling het maximale rendement uit zijn of haar mogelijkheden kan halen, doordat hij of zij onderwijs van een zo hoog mogelijke kwaliteit krijgt;
- de 3 openbare scholen adequate opbrengsten realiseren voor al hun leerlingen;
- iedere leerling zich zo optimaal mogelijk kan ontwikkelen als democratisch burger en lid van de samenleving;
- leerlingen zich ervan bewust worden, dat leren positief bijdraagt aan hun ontwikkeling en deze in feite 'een leven lang' aan de orde zou moeten zijn;
- de medewerkers hun professionaliteit kunnen blijven ontwikkelen en onder optimale omstandigheden - op basis van goed werkgeverschap - hun bijdrage aan bovengenoemde processen kunnen leveren;
- de beschikbare financiële en personele middelen op een effectieve en verantwoorde wijze in een meerjarig perspectief worden ingezet ter realisatie van deze opdracht.

### 0.2. Taken en bevoegdheden Raad van Toezicht.

- a. Toezicht houden op het functioneren van de directeur-bestuurder en de onderwijsorganisatie waaraan hij/zij leiding geeft en verantwoordelijk voor is.
- b. Vaststellen dan wel goedkeuren van o.a. de begroting, het jaarverslag (inclusief het bestuursverslag en de jaarrekening) en het meerjarig strategisch onderwijskundig beleidsplan.
- c. Aanwijzen van de accountant, die belast is met de controle van de jaarrekening van de stichting.
- d. Goedkeuren van statutenwijziging(-en).
- e. Werkgeverschap ten opzichte van de directeur-bestuurder; o.a. uitoefening van de bevoegdheden ten aanzien van benoeming, schorsing, ontslag, functioneren en beloning. Ten aanzien van de toe te passen beloning houdt de Raad van Toezicht zich aan een daartoe door de PO-Raad vast te stellen of aan te wijzen leidraad.
- f. De directeur-bestuurder met raad en daad terzijde staan en daarbij te fungeren als klankbord.

### 0.3. Missie.

**De Raad van Toezicht onderschrijft de volgende missie van Stichting LeerSaam, die richtinggevend is voor haar handelen:**

- a. Stichting LeerSaam staat voor uitdagend, toegankelijk basisonderwijs voor dat verzorgd wordt door zelfbewuste, inspirerende professionals. Stichting LeerSaam wil haar leerlingen met vernieuwend, kwalitatief goed openbaar onderwijs een veilige en stimulerende leeromgeving bieden, die een goede basis vormt voor verdere ontwikkeling. Vanuit een betrouwbare en solide organisatie wil men oog hebben voor de talenten van ieder kind.
- b. Stichting LeerSaam is een stichting voor openbaar basisonderwijs. Zij ziet als haar opdracht de leerlingen voor te bereiden op een kansrijke toekomst in een steeds veranderende samenleving. De stichting streeft dan ook naar efficiënt georganiseerde scholen die eigen accenten leggen op didactisch, onderwijskundig en pedagogisch vlak. Het streven is optimale ontplooiingskansen voor kinderen en medewerkers mogelijk te maken.

**De Raad van Toezicht was in 2022 als volgt samengesteld:**

- de heer P.E.M. Betjes: voorzitter (organisatieontwikkeling; PR en marketing; relatiebeheer)
- de heer J.G. Hupkes: lid (onderwijs inhoudelijk; Passend Onderwijs; strategisch beleid)
- de heer C.H.M. Nuijten: lid (financiën; ICT; huisvesting; kwaliteitszorg)
- de heer F.J.P.J. van Meer: lid (juridische en personele zaken)
- mevrouw L.M.J. Bult: lid (HRM, medezeggenschap)

Waardering voor de door de leden van de Raad van Toezicht te verrichten werkzaamheden vond plaats in de vorm van een jaarlijkse vrijwilligersvergoeding van € 1.700.

Nevenfuncties van de Raad van Toezicht:

De heer P.E.M. Betjes:

*Voorzitter Raad van Commissarissen van Nippon Electric Glas Fiber Nederland B.V.*

De heer J.G. Hupkes:

*Geen nevenfunctie*

De heer C.H.M. Nuijten:

- *Bestuurslid Stichting Overheidsontwikkelmodel*
- *Penningmeester Stichting jubileumjaar Steenbergen 2022*
- *Eigenaar Nuijten Overheidsadvies*
- *Concerncontroller gemeente Steenbergen*

De heer F.J.P.J. van Meer:

*Secretaris van de businessclub van Unitas '30*

Mevrouw L.M.J. Bult:

*Geen nevenfunctie*

#### **0.5. Vergadercyclus 2022.**

In 2022 werd zes keer door de Raad van Toezicht met de directeur-bestuurder (DB) vergaderd. Tevens vond drie keer overleg plaats met de Raad van Toezicht van Stichting Markant te Breda. Naast kennismaking werd hierbij het voorgenomen fusieproces kritisch gevolgd en onderling nader afgestemd.

#### **0.6. Aandachtsgebieden 2022**

##### **0.6.1. Doelstellingen Raad van Toezicht 2020-2024.**

Naar aanleiding van de zelf-evaluatie van de Raad van Toezicht werden voor de beleidsperiode 2020-2024 de volgende **streefdoelen** geformuleerd:

- het verder operationeel maken van het "**Dashbord Raad van Toezicht LeerSaam**":
- Voortgang monitoren van het Strategisch beleidsplan 2020-2024.
- Systematische Beleidsevaluatie middels periodieke Maraps.
- HRM kwaliteitsontwikkeling.
- Voortgangsproces monitoren van Jaarrekening 2022 en Begroting / Meerjarenbegroting.
- Risicobeheer (o.a. financieel; leerlingenontwikkeling.)

##### **0.6.2. Specifieke aandachtspunten voor het beleidsjaar 2022:**

- Toekomstvisie bestuurlijke samenwerking c.q.- fusie nader uitwerken en concreet invullen.
- Dashbord LeerSaam en Zorgplan monitoren.
- Werkbezoeken directies/MT conform vastgestelde leidraad Werkbezoek uitvoeren. (doorgeschoven naar 2023)
- Intensiveren contacten met stakeholders (MT; GMR)

##### **0.6.3. Onderwerpen in 2022 ter informatie en/of ter vaststelling.**

###### **Algemeen.**

Het beleidsjaar 2022 stond in belangrijke mate in het teken van het voorgenomen fusieproces met Stichting Markant Onderwijs te Breda. Speciale aandacht ging daarbij naar de communicatie en juiste afstemming met de medewerkers; ouders, GMR; MT en de gemeente Etten-Leur. In een drietal bijeenkomsten met de Raad van Toezicht van Stichting Markant Onderwijs werd het proces nauwkeurig gevolgd, waar nodig geïntensiveerd en onderling afgestemd met de directeur-bestuurder(s), procesbegeleiders van VOS/ABB en overige stakeholders.

#### Verdere aandachtspunten in beleidsjaar 2022:

- Overleg met de Directeur-Bestuurder naar aanleiding van de periodiek opgestelde Maraps.
- Vaststellen van de Jaarrekening 2021
- Vaststellen Jaarverslag Intern Toezicht 2021 en het Bestuursverslag 2021
- Vaststellen Begroting 2022 en de Meerjarenbegroting 2022-2026
- Vaststelling Bestuurs-formatieplan 2022-2023
- Het maandelijks monitoren van de exploitatie 2022, de liquiditeitsprognose en het verloop van het ziekteverzuim.
- Voortgangsrapportage inzake overleg met de gemeente Etten-Leur over de toekomstige beheersstructuur van MFA's en de toegepaste kostenverdeling in het verleden en de afspraken daarover naar de toekomst. Doel: gemeente eigenaar; scholen gebruiker. Er werden uiteindelijk afrondende afspraken gemaakt en vertaald in een juridisch document dat werd getekend door de bestuurders van de beheerstichtingen, de schoolbestuurders en het college van b. en w. van Etten-Leur. In dit document werd bepaald dat afspraken gemaakt zijn tegen finale kwijting waardoor partijen verklaarden van elkaar niets meer hebben te vorderen over gebruik en exploitatie van de door de beheersstichtingen beheerde gebouwen vanaf de start van de stichtingen tot en met 2022.
- Toekenning aanvraag 3<sup>e</sup> brin-nummer ten behoeve van obs De Leest
- Invulling directiefunctie obs De Leest na interim-periode.
- Akkoord directeur-bestuurder om per 1 september 2022 met pensioen te gaan.
- Akkoord benoeming van de heer J. van Knijff tot interim directeur-bestuurder tot 1 januari 2023
- Akkoord inzet extra middelen Nationaal Programma Onderwijs (NPO)
- Opvang van Oekraïense vluchtelingen op obs de Leest.
- Proef audits ter voorbereiding van het inspectieonderzoek Markant-LeerSaam in voorjaar 2023.
- Profielschets en werving nieuw lid Raad van Toezicht Markant-LeerSaam
- Vaststellen statuten nieuwe stichting Markant-LeerSaam
- Akkoord om de heer P. Betjes aan te stellen als adviseur en mevrouw L. Bult als lid van de nieuwe Raad van Toezicht van Stichting Markant-LeerSaam per 1 januari 2023.
- Voorgenomen besluit (9 mei 2022) tot fusie met Stichting Markant Openbaar Onderwijs Breda e.o.
- Goedkeuring aanbesteding van het meubelplan t.b.v. scholen LeerSaam.
- Overleg met accountantskantoor DRV over de jaarrekening 2021 (positief saldo van € 137.264)
- Aftreden van alle leden van de Raad van Toezicht Stichting LeerSaam per 1 januari 2023 vanwege fusie met Markant Onderwijs.

#### 0.6.4. Traject Onderzoek naar bestuurlijke samenwerking / fusie.

Als Raad van Toezicht willen wij de garantiefunctie van goed openbaar onderwijs in Etten-Leur wat betreft kwaliteit en kwantiteit in de toekomst waarborgen. Daarvoor is vergroting van onze bestuurlijke slagkracht nodig. De kwetsbaarheid in financieel opzicht van een kleine stichting als LeerSaam wordt steeds groter.

##### 0.6.4.1. Doelstellingen en overwegingen om te komen tot bestuurlijke schaalvergroting.

Bij onderzoek naar - een vorm van - bestuurlijke schaalvergroting had voor de Raad van Toezicht de volgende doelstellingen:

- Het versterken en het in de toekomst kunnen blijven aanbieden van voldoende openbaar onderwijs van goede kwaliteit aan alle kinderen van 0-12 jaar in Etten-Leur
- het elkaar versterken vanuit de kracht van beide organisaties;
- middels schaalvoordelen de beschikbare onderwijsmiddelen nog optimaler te benutten;
- verdere professionalisering van de aansturing vanuit beide organisaties
- krachtenbundeling om antwoord te kunnen geven op allerlei maatschappelijke vraagstukken;
- van elkaar kunnen leren en kwaliteit en continuïteit beter kunnen waarborgen vanuit gezamenlijke kracht;
- beter delen en benutten van expertise;
- versterking van positie realiseren o.a. richting de gemeente en overige schoolbesturen;
- het lerarentekort samen beter aanpakken;
- realiseren van meer bestuurskracht ; meer service tegen lagere kosten;
- in krimp situaties door een gezamenlijke gemiddelde schoolgrootte kleinere scholen langer in stand houden.

#### 0.6.4.2. Voortgang.

Om bovengenoemde doelstellingen te bereiken diende een onderzoek te worden gestart naar de mogelijkheden om per 1 augustus 2022 of uiterlijk per 1 januari 2023 vanuit één bestuurlijke organisatie kwalitatief goed en gevarieerd openbaar onderwijs aan te bieden. Besloten werd om hiertoe onderzoek te laten door VOS/ABB op basis van volledige transparantie, vertrouwen en gelijkwaardigheid naar beoogde partners en naar hun omgeving. Alle stakeholders en met name de GMR's, directies en teams dienden nauw te worden betrokken bij het proces. In goed overleg met de Directeur-Bestuurder hebben we ons gericht op samenwerking met Stichting Markant Onderwijs te Breda e.o. Daartoe werd door beide stichtingen een intentieverklaring ondertekend in lijn van de in 0.6.4.1. vermelde doelstellingen.

#### 0.7. Tenslotte.

De Raad van Toezicht kan terugzien op een positief beleidsjaar 2022.

De samenwerking met de directeur-bestuurder en na 1 september 2022 met de interim directeur-bestuurder verliep in 2022 op een open, professionele wijze, waarvoor wij hen zeer erkentelijk zijn.

De start van onderzoek naar een beoogde samenwerking met Stichting Markant Onderwijs Breda e.o. in 2022 werd met kracht ingezet om o.a. de financiële stabiliteit van onze stichting in de toekomst te waarborgen en zo op lange termijn een voldoende aanbod aan openbaar onderwijs in Etten-Leur te kunnen blijven garanderen. Belangrijke voorwaarde was daarbij de handhaving van onze onderwijskwaliteit, identiteit en -diversiteit! Als resultaat van het uitgevoerde onderzoek bleek dat fusie voor beide stichtingen van duidelijke meerwaarde kon zijn. In een goede, open sfeer werden de diverse stadia van het fusieonderzoek doorlopen onder professionele leiding van VOS/ABB. Daarbij was er specifieke aandacht voor de inbreng van GMR; directies en de teams. Uiteindelijk leidde dit tot goedkeuring van de fusie per 1 januari 2023 door de betrokken Raden van Toezicht; GMR's; directeur-bestuurder(s) en de formele goedkeuring door de gemeenteraden van Breda en Etten-Leur.

Wij zijn trots op het behaalde resultaat en danken alle betrokkenen voor hun inzet en positieve medewerking tijdens dit intensieve proces!

Wij wensen de nieuwe Stichting Onderwijsgroep Markant-LeerSaam een goede start toe en hebben alle vertrouwen, dat het openbaar onderwijs in Etten-Leur en in onze regio in goede handen is om zich na 1 januari 2023 verder te ontwikkelen wat betreft hoogstaand openbaar kwaliteitsonderwijs voor ALLE kinderen:  
'Niet Apart maar Samen!'

Jaarverslag 2022 Intern Toezicht Stichting LeerSaam,  
aldus vastgesteld door de Raad van Toezicht Stichting LeerSaam.

Etten-Leur, 1 april 2023.

Alleen voor identificatiedoeleinden  
Moore DRV

Datum: 21 JUNI 2023

## Financiële positie 2022

Ter analyse van de financiële positie dient de volgende opstelling, welke is gebaseerd op de gegevens uit de balans:

Vergelijkend balansoverzicht

	31-12 2022		31-12 2021	
	x € 1.000	%	x € 1.000	%
<b>Activa</b>				
Materiële vaste activa	514	50,8%	274	35,2%
Vorderingen	83	8,2%	283	36,5%
Liquide middelen	415	41,0%	221	28,3%
	<u>1.012</u>	<u>100,0%</u>	<u>778</u>	<u>100,0%</u>
<b>Passiva</b>				
Eigen vermogen	280	27,7%	296	38,0%
Voorzieningen	69	6,8%	59	7,6%
Kortlopende schulden	663	65,5%	423	54,4%
	<u>1.012</u>	<u>100,0%</u>	<u>778</u>	<u>100,0%</u>

## Resultaat

Het resultaat over 2022 bedraagt negatief € 15.884 tegenover € 137.264 over 2021.

De resultaten over beide jaren kunnen als volgt worden samengevat:

	Realisatie 2022 x € 1.000	Begroting 2022 x € 1.000	Realisatie 2021 x € 1.000
<b>Baten</b>			
(Rijks)bijdragen OCW	4.823	4.054	4.233
Overige overheidsbijdragen	168	100	112
Overige baten	25	-	9
<b>Totaal baten</b>	<b>5.016</b>	<b>4.154</b>	<b>4.354</b>
<b>Lasten</b>			
Personele lasten	4.098	3.511	3.533
Afschrijvingslasten	68	54	60
Overige lasten	864	587	623
<b>Totaal lasten</b>	<b>5.030</b>	<b>4.152</b>	<b>4.216</b>
<b>Saldo baten en lasten</b>	<b>-14</b>	<b>2</b>	<b>138</b>
<b>Financiële baten en lasten</b>			
<b>Saldo financiële baten en lasten</b>	<b>-2</b>	<b>1</b>	<b>-1</b>
<b>Resultaat baten en lasten</b>	<b>-16</b>	<b>3</b>	<b>137</b>

## Kengetallen

Met de kengetallen kan de financiële toestand van de stichting worden beoordeeld en gemeten. De kengetallen geven de toestand op 31 december weer, er is dus sprake van een momentopname.

	<u>2022</u>	<u>2021</u>
Liquiditeit <i>(vlottende activa/kortlopende schulden)</i>	0,75	1,19
Solvabiliteit 1 <i>(eigen vermogen (excl. Voorzieningen) / totaal passiva * 100%)</i>	27,67	38,03
Solvabiliteit 2 <i>(eigen vermogen (incl. Voorzieningen) / totaal passiva * 100%)</i>	34,48	45,65
Rentabiliteit <i>(saldo gewone bedrijfsvoering / totale baten * 100%)</i>	-0,32	3,15
Weerstandsvermogen <i>(eigen vermogen / totale baten * 100%)</i>	5,58	6,80
Personele lasten / totale lasten	81,48	83,80
Materiële lasten / totale lasten	18,52	16,20
Kapitalisatiefactor <i>(balanstotaal -/- bw geb&amp;terr) / (totaal baten + fin.baten) * 100%</i>	19,14	16,30
Huisvestingsratio <i>(huisvestingslasten inclusief afschrijving gebouwen&amp;terreinen) / totale lasten * 100%</i>	5,74	6,06



## B1 Grondslagen voor de jaarrekening

### Toelichting op de balans en staat van baten en lasten

#### 1. Algemene toelichting

##### 1.1 Activiteiten

Stichting LeerSaam is het bevoegd gezag van basisschool De Springplank, De Leest en De Toverlaars in Etten-Leur.

##### 1.2 Vestigingsadres, rechtsvorm en inschrijfnummer handelsregister

Stichting LeerSaam is feitelijk gevestigd op Slagveld 55, 4871 ND te Etten-Leur en is ingeschreven bij het handelsregister onder nummer 20126014.

##### 1.3 Schattingen

Bij toepassing van de grondslagen en regels voor het opstellen van de jaarrekening vormt de leiding van Stichting LeerSaam zich verschillende oordelen en schattingen die essentieel kunnen zijn voor de in de jaarrekening opgenomen bedragen. Indien het voor het geven van het in artikel 2:362 lid 1 BW vereiste inzicht noodzakelijk is, is de aard van deze oordelen en schattingen inclusief de bijbehorende veronderstellingen opgenomen bij de toelichting op de desbetreffende jaarrekeningposten.

##### 1.4 Verbonden partijen

Als verbonden partij worden alle rechtspersonen aangemerkt waarover overheersende zeggenschap, gezamenlijke zeggenschap of invloed van betekenis kan worden uitgeoefend. Ook rechtspersonen die overwegende zeggenschap kunnen uitoefenen worden aangemerkt als verbonden partij.

Transacties van betekenis met verbonden partijen worden toegelicht voor zover deze niet onder normale marktvoorwaarden zijn aangegaan. Hiervan wordt toegelicht de aard en de omvang van de transactie en andere informatie die nodig is voor het verschaffen van het inzicht.

##### 1.5 Toelichting op het kasstroomoverzicht

Het kasstroomoverzicht is opgesteld volgens de indirecte methode. De geldmiddelen in het kasstroomoverzicht bestaan uit de liquide middelen. Ontvangsten en uitgaven uit hoofde van interest zijn opgenomen onder de kasstroom uit operationele activiteiten.

##### 1.6 Continuïteit

De jaarrekening over het boekjaar 2022 is opgesteld op basis van de continuïteitsveronderstelling van de onderwijsinstelling.

#### 2. Algemene grondslagen

##### 2.1 Algemeen

De jaarrekening is opgesteld in overeenstemming met de richtlijnen van de Regeling jaarverslaggeving onderwijs (Rjo), de verslaggevingsvoorschriften en bepalingen zoals weergegeven in Boek 2 titel 9 van het Burgerlijk Wetboek en de Richtlijnen voor de Jaarverslaggeving (RJ), waaronder Richtlijn 660 Onderwijsinstellingen.

Activa en verplichtingen worden in het algemeen gewaardeerd tegen de verkrijgings- of vervaardigingsprijs of de actuele waarde. Indien geen specifieke waarderingsgrondslag is vermeld vindt waardering plaats tegen de verkrijgingsprijs.

##### 2.2 Vergelijking met voorgaand jaar

De gehanteerde grondslagen van waardering en van resultaatbepaling zijn ongewijzigd gebleven ten opzichte van het voorgaande jaar.

De cijfers van 2021 zijn, waar nodig geherrubriceerd teneinde vergelijkbaarheid met dit boekjaar mogelijk te maken.

##### 2.3 Financiële instrumenten

Alle overige in de balans opgenomen financiële instrumenten zijn gewaardeerd tegen de (geamortiseerde) kostprijs.

### 3. Grondslagen voor waardering van activa en passiva

#### 3.1 Materiële vaste activa

Bedrijfsgebouwen en terreinen worden gewaardeerd tegen verkrijgingsprijs plus bijkomende kosten of vervaardigingsprijs onder aftrek van lineaire afschrijvingen gedurende de verwachte toekomstige gebruiksduur. Op terreinen wordt niet afgeschreven. Er wordt rekening gehouden met de bijzondere waardeverminderingen die op balansdatum worden verwacht. Voor de vaststelling of voor een materieel vast actief sprake is van een bijzondere waardevermindering wordt verwezen naar betreffende paragraaf.

Overige vaste activa worden gewaardeerd tegen verkrijgings- of vervaardigingsprijs inclusief direct toerekenbare kosten, onder aftrek van lineaire afschrijvingen gedurende de verwachte toekomstige gebruiksduur en bijzondere waardeverminderingen.

Subsidies op investeringen worden in mindering gebracht op de verkrijgings- of vervaardigingsprijs van de activa waarop de subsidies betrekking hebben.

Voor de toekomstige kosten van groot onderhoud aan de bedrijfsgebouwen is een voorziening voor groot onderhoud gevormd. De toevoeging aan de voorziening wordt bepaald op basis van het geschatte bedrag van het onderhoud en de periode die telkens tussen de werkzaamheden van groot onderhoud verloopt.

De activeringsgrens voor de materiële vaste activa bedraagt € 500.

#### 3.2 Bijzondere waardeverminderingen van vaste activa

De stichting beoordeelt op iedere balansdatum of er aanwijzingen zijn dat een vast actief aan een bijzondere waardevermindering onderhevig kan zijn. Indien dergelijke indicaties aanwezig zijn, wordt de realiseerbare waarde van het actief vastgesteld. Indien het niet mogelijk is de realiseerbare waarde voor het individuele actief te bepalen, wordt de realiseerbare waarde bepaald van de kasstroomgenererende eenheid waartoe het actief behoort. Van een bijzondere waardevermindering is sprake als de boekwaarde van een actief hoger is dan de realiseerbare waarde; de realiseerbare waarde is de hoogste van de opbrengstwaarde en de bedrijfswaarde. Een bijzonder-waardeverminderingverlies wordt direct als last verwerkt in de winst-en-verliesrekening onder gelijktijdige verlaging van de boekwaarde van het betreffende actief.

#### 3.3 Vorderingen

Vorderingen worden bij eerste verwerking gewaardeerd tegen de reële waarde van de tegenprestatie.

Handelsvorderingen worden na eerste verwerking gewaardeerd tegen de geamortiseerde kostprijs. Als de ontvangst van de vordering is uitgesteld op grond van een verlengde overeengekomen betalingstermijn wordt de reële waarde bepaald aan de hand van de contante waarde van de verwachte ontvangsten en worden er op basis van de effectieve rente rente-inkomsten ten gunste van de staat van baten en lasten gebracht. Voorzieningen wegens oninbaarheid worden in mindering gebracht op de boekwaarde van de vordering.

#### 3.4 Liquide middelen

Liquide middelen bestaan uit kas, banktegoeden en deposito's met een looptijd korter dan twaalf maanden. Rekening-courantschulden bij banken zijn opgenomen onder schulden aan kredietinstellingen onder kortlopende schulden. Liquide middelen worden gewaardeerd tegen nominale waarde.

#### 3.5 Eigen vermogen

##### 3.5.1 Algemene reserve

De algemene reserve vormt een buffer ter waarborging van de continuïteit van het bevoegd gezag. Deze wordt opgebouwd uit de resultaatbestemming van overschotten welke ontstaan uit het verschil tussen de toegerekende baten en lasten. In geval van een tekort wordt dit resultaat ten laste van de algemene reserve gebracht. De algemene reserve wordt beschouwd als publieke middelen.

##### 3.5.2 Overige bestemmingsreserves

Er is een bestemmingsreserve NPO gelden gevormd voor de nog niet bestede middelen waaraan het bestuur van Stichting LeerSaam een bestedingsmogelijkheid toekent. De bestemmingsreserve wordt gevormd via resultaatbestemming waarbij overschotten worden toegevoegd en tekorten worden onttrokken.

### **3.6 Voorzieningen**

#### **3.6.1 Algemeen**

Voorzieningen worden gevormd voor in rechte afdwingbare of feitelijke verplichtingen die op de balansdatum bestaan, waarbij het waarschijnlijk is dat een uitstroom van middelen noodzakelijk is en waarvan de omvang op betrouwbare wijze is te schatten.

De voorzieningen worden gewaardeerd tegen de beste schatting van de bedragen die noodzakelijk zijn om de verplichtingen per balansdatum af te wikkelen. Pensioenvoorzieningen worden gewaardeerd op basis van actuariële grondslagen. De overige voorzieningen worden gewaardeerd tegen de nominale waarde van de uitgaven die naar verwachting noodzakelijk zijn om de verplichtingen af te wikkelen, tenzij anders vermeld.

Wanneer de verwachting is dat een derde de verplichtingen vergoedt, en wanneer het waarschijnlijk is dat deze vergoeding zal worden ontvangen bij de afwikkeling van de verplichting, dan wordt deze vergoeding als een actief in de balans opgenomen.

#### **3.6.2 Pensioenvoorziening**

De stichting heeft één pensioenregeling. Dit betreft een Nederlandse regeling welke wordt gefinancierd door afdrachten aan pensioenuitvoerders, te weten het bedrijfstakpensioenfonds ABP. De pensioenverplichtingen worden gewaardeerd volgens de 'verplichting aan de pensioenuitvoerder benadering'. In deze benadering wordt de aan de pensioenuitvoerder te betalen premie als last in de staat van baten en lasten verantwoord.

De stichting heeft geen verplichtingen tot het voldoen van aanvullende bijdragen in geval van tekorten bij ABP, anders dan het effect van hogere toekomstige premies. Daarom zijn alleen de verschuldigde premies tot en met het einde van het boekjaar verantwoord in de jaarrekening.

Per 31 december 2022 heeft dit pensioenfonds een dekkingsgraad van 110,9%.

#### **3.6.3 Voorziening jubilea**

De voorziening jubilea wordt opgenomen tegen de contante waarde van de verwachte uitkeringen gedurende het dienstverband. Bij de berekening van de voorziening wordt onder meer rekening gehouden met de blijfkans. Bij het contant maken is de marktrente van hoogwaardige ondernemingsobligaties ad 0% (2021: 0%) als disconteringsvoet gehanteerd.

#### **3.6.4 Voorziening langdurig zieken**

De voorziening vanwege loondoorbetaling bij ziekte wordt gevormd voor op balansdatum bestaande verplichtingen tot het in de toekomst doorbetalen van beloningen aan personeelsleden die op balansdatum naar verwachting blijvend of geheel niet in staat zijn om werkzaamheden te verrichten door ziekte of arbeidsongeschiktheid. In deze voorziening zijn tevens begrepen eventuele ontslagvergoedingen te betalen aan deze personeelsleden. De voorziening loondoorbetaling bij ziekte wordt opgenomen tegen de contante waarde van de verwachte loondoorbetalingen gedurende het dienstverband.

### **3.7 Kortlopende schulden**

Kortlopende schulden worden bij de eerste verwerking gewaardeerd tegen reële waarde. Kortlopende schulden worden na eerste verwerking gewaardeerd tegen geamortiseerde kostprijs, zijnde het ontvangen bedrag rekening houdend met agio of disagio en onder aftrek van transactiekosten. Dit is meestal de nominale waarde.

## **4. Grondslagen voor bepaling van het resultaat**

### **4.1 Algemeen**

Het resultaat wordt bepaald als het verschil tussen de baten en alle hiermee verbonden, aan het verslagjaar toe te rekenen lasten. De baten en lasten worden toegerekend aan de verslagperiode waarop ze betrekking hebben.

### **4.2 Rijksbijdragen**

Onder de Rijksbijdragen OCW worden de vergoedingen voor de exploitatie opgenomen verstrekt door het Ministerie OCW. Tevens worden hier de door het samenwerkingsverband ontvangen doorbetalingen van de Rijksbijdrage verantwoord.

Alleen voor identificatiedoeleinden  
Moore DRV

Datum:

21 JUNI 2023

De ontvangen (normatieve) Rijksbijdragen en de niet geoormerkte OCW-subsidies (vrij besteedbare doelsubsidies zonder verrekeningsclausule) worden in het jaar waarop de toekenningen betrekking hebben volledig verwerkt als bate in de staat van baten en lasten.

Geoormerkte OCW-subsidies met een vrij besteed overschot (doelsubsidies waarbij het overschot geen verrekeningsclausule heeft) worden ten gunste van de staat van baten en lasten verantwoord naar rato van de voortgang van de gesubsidieerde activiteiten. Het deel van de subsidies waarvoor nog geen activiteiten zijn verricht per balansdatum worden verantwoord onder de overlopende passiva.

Geoormerkte OCW-subsidies (doelsubsidies met verrekeningsclausule) worden ten gunste van de staat van baten en lasten verantwoord in het jaar waarvan de gesubsidieerde lasten komen. Niet bestede middelen worden verantwoord onder de overlopende passiva zolang de bestedingstermijn niet is verlopen. Niet bestede middelen worden verantwoord onder de kortlopende schulden zodra de bestedingstermijn is verlopen op balansdatum.

#### *4.3 Overige overheidsbijdragen*

Onder de overige overheidsbijdragen worden de vergoedingen opgenomen verstrekt door de Gemeente, Provincie of andere overheidsinstellingen. De overige overheidsbijdragen worden toegerekend aan het verslagjaar waarop ze betrekking hebben.

#### *4.4. Overige baten*

Onder de overige baten worden de vergoedingen opgenomen die niet verstrekt zijn door het Ministerie van OCW, Gemeenten, Provincies of andere overheidsinstellingen. De overige baten worden toegerekend aan het verslagjaar waarop ze betrekking hebben.

#### *4.5 Personeelsbeloningen*

##### *4.5.1 Periodiek betaalbare beloningen*

Lonen, salarissen en sociale lasten worden op grond van de arbeidsvoorwaarden verwerkt in de staat van baten en lasten voor zover ze verschuldigd zijn aan werknemers respectievelijk de belastingautoriteit.

##### *4.5.2 Pensioenen*

Stichting LeerSaam heeft alle pensioenregelingen verwerkt volgens de verplichtingenbenadering. De over het verslagjaar verschuldigde premie wordt als last verantwoord. Mutaties in de pensioenvoorziening worden ook in de staat van baten en lasten verwerkt. Zie ook de grondslagen voor waardering van activa en passiva, bij Pensioenvoorziening.

#### *4.6 Afschrijvingen op immateriële en materiële vaste activa*

Immateriële vaste activa inclusief goodwill en materiële vaste activa worden vanaf het moment van gereedheid voor ingebruikneming afgeschreven over de verwachte toekomstige gebruiksduur van het actief. Over terreinen en vastgoedbeleggingen wordt niet afgeschreven

Indien een schattingswijziging plaatsvindt van de toekomstige gebruiksduur, dan worden de toekomstige afschrijvingen aangepast.

Boekwinsten en -verliezen uit de incidentele verkoop van materiële vaste activa zijn begrepen onder de afschrijvingen.

De volgende afschrijvingstermijnen worden gehanteerd:

Inventaris en apparatuur (ICT) 5 jaar

Inventaris en apparatuur (meubilair) 10 jaar

Inventaris en apparatuur (overig) 5 jaar

Overige MVA (leermethoden) 8 jaar

#### *4.7 Financiële baten en lasten*

Rentebaten en rentelasten worden tijdsevenredig verwerkt, rekening houdend met de effectieve rentevoet van de desbetreffende activa en passiva. Bij de verwerking van de rentelasten wordt rekening gehouden met de verantwoorde transactiekosten op de ontvangen leningen.

## 5. Financiële instrumenten en risicobeheersing

### 5.1.2 Rente- en kasstroomrisico

Stichting LeerSaam loopt renterisico over de rentedragende vorderingen (met name onder financiële vaste activa, effecten en liquide middelen) en rentedragende langlopende en kortlopende schulden (waaronder schulden aan kredietinstellingen).

Voor vorderingen en schulden met variabele renteafspraken loopt Stichting LeerSaam risico ten aanzien van toekomstige kasstromen; met betrekking tot vastrentende vorderingen en schulden loopt Stichting LeerSaam risico's over de reële waarde als gevolg van wijzigingen in de marktrente.

**B2 Balans per 31 december 2022**  
na resultaatbestemming

Activa	2022		2021	
	€	€	€	€
<b>Vaste Activa</b>				
<b>Materiële vaste activa</b>				
Inventaris en apparatuur	462.062		205.949	
Overige MVA	52.004		68.247	
		<b>514.066</b>		<b>274.196</b>
<b>Vlottende activa</b>				
<b>Vorderingen</b>				
Debiteuren	3.657		3.852	
Ministerie van OCW	4.924		173.745	
Vorderingen op gemeenten	-		25.429	
Overige vorderingen en overlopende activa	74.000		80.381	
		<b>82.581</b>		<b>283.407</b>
<b>Liquide middelen</b>				
Tegoeden op bankrekeningen	415.336		220.520	
		<b>415.336</b>		<b>220.520</b>
<b>TOTAAL ACTIVA</b>		<b><u>1.011.983</u></b>		<b><u>778.123</u></b>

Passiva	2022		2021	
	€	€	€	€
<b>Eigen vermogen</b>				
Algemene reserve	-70.507		184.115	
Bestemmingsreserves (publiek en privaat)	350.540		111.802	
		<b>280.033</b>		<b>295.917</b>
<b>Vorzieningen</b>				
Personele voorzieningen	68.877		59.294	
		<b>68.877</b>		<b>59.294</b>
<b>Kortlopende schulden</b>				
Crediteuren	156.316		79.142	
OCW	51.934		21.280	
Belastingen en premies sociale verzekeringen	169.001		111.937	
Schulden terzake van pensioenen	52.954		48.184	
Overige kortlopende schulden	83.857		48.058	
Overige overlopende passiva	149.011		114.311	
		<b>663.073</b>		<b>422.912</b>
<b>TOTAAL PASSIVA</b>		<b>1.011.983</b>		<b>778.123</b>

### B3 Staat van Baten en Lasten 2022

	Realisatie 2022 €	Begroting 2022 €	Realisatie 2021 €
<b>Baten</b>			
(Rijks)bijdragen OCW	4.822.608	4.054.062	4.233.008
Overige overheidsbijdragen	168.429	100.371	112.317
Overige baten	25.035	-	9.110
<b>Totaal baten</b>	<b>5.016.072</b>	<b>4.154.433</b>	<b>4.354.435</b>
<b>Lasten</b>			
Personele lasten	4.098.065	3.511.296	3.533.072
Afschrijvingslasten	67.594	53.796	59.853
Huisvestingslasten	271.129	247.194	238.642
Overige instellingslasten	312.976	166.027	188.040
Leermiddelen	279.819	173.600	196.270
<b>Totaal lasten</b>	<b>5.029.583</b>	<b>4.151.913</b>	<b>4.215.877</b>
<b>Saldo baten en lasten</b>	<b>-13.511</b>	<b>2.520</b>	<b>138.558</b>
<b>Financiële baten en lasten</b>			
Financiële baten	-42	870	-330
Financiële lasten	2.331	-	964
<b>Saldo financiële baten en lasten</b>	<b>-2.373</b>	<b>870</b>	<b>-1.294</b>
<b>Resultaat baten en lasten</b>	<b>-15.884</b>	<b>3.390</b>	<b>137.264</b>



## B4 Kasstroom 2022

	2022		2021	
	€	€	€	€
<b>Kasstroom uit operationele activiteiten</b>				
Saldo baten en lasten		-13.511		138.557
Aanpassingen voor:				
Afschrijvingen	67.594		57.476	
Afschrijvingen desinvesteringen	-99.572		-451.880	
Mutaties voorzieningen	9.583		4.514	
		-22.395		-389.890
Verandering in vlottende middelen				
- Vorderingen	200.826		20.779	
- Kortlopende schulden	240.161		-6.598	
		440.987		14.181
<b>Kasstroom uit bedrijfsoperaties</b>		<b>405.081</b>		<b>-237.152</b>
Ontvangen interest	-42		-330	
Betaalde interest	-2.331		-964	
		-2.373		-1.294
<b>Kasstroom uit operationele activiteiten</b>		<b>402.708</b>		<b>-238.446</b>
<b>Kasstroom uit investeringsactiviteiten</b>				
Investerings in materiële vaste activa	-307.464		-139.297	
Desinvesteringen materiële vaste activa	99.572		454.256	
		-207.892		314.959
<b>Kasstroom uit investeringsactiviteiten</b>		<b>-207.892</b>		<b>314.959</b>
Mutatie liquide middelen		<b>194.816</b>		<b>76.513</b>
Beginstand liquide middelen	220.520		144.007	
Mutatie liquide middelen	194.816		76.513	
Eindstand liquide middelen		<b>415.336</b>		<b>220.520</b>

## B5 Toelichting op de onderscheiden posten van de balans per 31 december 2022

### Activa

#### Vaste activa

	31-12 2022	31-12 2021
	€	€
<b>1.2 Materiële vaste activa</b>		
Inventaris en apparatuur	462.062	205.949
Overige MVA	52.004	68.247
	<u>514.066</u>	<u>274.196</u>

	Inventaris en apparatuur	Overige MVA	Totaal
	€	€	€
<i>Boekwaarde</i>			
<i>31-12-2021</i>			
Aanschafwaarde	435.094	155.689	590.783
Cumulatieve afschrijvingen	-229.145	-87.442	-316.587
	<u>205.949</u>	<u>68.247</u>	<u>274.196</u>
<i>Mutaties</i>			
Investerings	306.304	1.160	307.464
Afschrijvingen	-50.191	-17.403	-67.594
Desinvesteringen	-78.629	-20.943	-99.572
Afschrijvingen desinvesteringen	78.629	20.943	99.572
	<u>256.113</u>	<u>-16.243</u>	<u>239.870</u>
<i>Boekwaarde</i>			
<i>31-12-2022</i>			
Aanschafwaarde	662.769	135.906	798.675
Cumulatieve afschrijvingen	-200.707	-83.902	-284.609
	<u>462.062</u>	<u>52.004</u>	<u>514.066</u>

De overige MVA heeft betrekking op leermethoden.

#### Vlottende activa

	31-12 2022	31-12 2021
	€	€
<b>1.5 Vorderingen</b>		
Debiteuren	3.657	3.852
Ministerie van OCW	4.924	173.745
Vorderingen op gemeenten	-	25.429
Overlopende activa	64.449	77.161
Overige vorderingen	9.551	3.220
	<u>82.581</u>	<u>283.407</u>
<i>Specificatie overlopende activa</i>		
Vooruitbetaalde kosten	63.892	77.161
Overige overlopende activa	557	-
	<u>64.449</u>	<u>77.161</u>

*Specificatie overige vorderingen*  
 Nog te ontvangen LIV  
 Overige vorderingen

31-12 2022	31-12 2021
€	€
3.417	420
6.134	2.800
9.551	3.220

**1.7 Liquide middelen**

Tegoeden op bankrekeningen

31-12 2022	31-12 2021
€	€
415.336	220.520
415.336	220.520

De liquide middelen staan ter vrije beschikking aan het schoolbestuur.

## Passiva

		31-12 2022	31-12 2021	
		€	€	
<b>2.1 Eigen vermogen</b>				
Algemene reserve		-70.507	184.115	
Bestemmingsreserves		350.540	111.802	
<b>Totaal Eigen vermogen</b>		<b>280.033</b>	<b>295.917</b>	
	Saldo 31-12-2021	Resultaat 2022	Overige mutaties 2022	Saldo 31-12-2022
	€	€	€	€
Algemene reserve	184.115	-254.622	-	-70.507
Bestemmingsreserves publiek				
Bestemmingsreserve NPO gelden	111.802	238.738	-	350.540
<b>Totaal bestemmingsreserves</b>	<b>111.802</b>	<b>238.738</b>	<b>-</b>	<b>350.540</b>
	<b>295.917</b>	<b>-15.884</b>	<b>-</b>	<b>280.033</b>

De bestemmingsreserve NPO gelden is gevormd uit de nog niet bestede NPO middelen, ontvangen in 2021 en 2022. De bestedings-termijn is in februari 2022 verlengd met 2 jaar, waardoor de middelen besteed mogen worden in de schooljaren t/m 2024/2025.

		31-12 2022	31-12 2021	
		€	€	
<b>2.2 Voorzieningen</b>				
Personele voorzieningen		68.877	59.294	
		<b>68.877</b>	<b>59.294</b>	
	Saldo 31-12-2021	Dotatie/Vrijval 2022	Onttrekking 2022	Saldo 31-12-2022
	€	€	€	€
Personele voorzieningen				
Voorziening jubilea	59.294	-21.165	-5.482	32.647
Voorziening langdurig zieken	-	36.230	-	36.230
<b>Totaal voorzieningen</b>	<b>59.294</b>	<b>15.065</b>	<b>-5.482</b>	<b>68.877</b>

De personele voorzieningen zijn aangepast aan de toekomstige personele verplichtingen.

In 2022 is een voorziening langdurig zieken gevormd. Ultimo het verslagjaar is een inventarisatie gemaakt van de geheel of gedeeltelijk zieke medewerkers. Op basis van de herstelverwachting zijn de toekomstige kosten van de verplichte loondoorbetaling van de eerste twee ziektejaren hierin voorzien.

	Kortlopend deel < 1 jaar	Middenlang deel 1 - 5 jaar	Langlopend deel > 5 jaar	Totaal
	€	€	€	€
<b>Onderverdeling voorzieningen</b>				
<b>Personele voorzieningen</b>				
Voorziening jubilea	1.897	9.394	21.356	32.647
Voorziening langdurig zieken	36.230	-	-	36.230
<b>Totaal voorzieningen</b>	<b>38.127</b>	<b>9.394</b>	<b>21.356</b>	<b>68.877</b>

## 2.4 Kortlopende schulden

	31-12 2022	31-12 2021
	€	€
Crediteuren	156.316	79.142
OCW	51.934	21.280
Belastingen en premies sociale verzekeringen	169.001	111.937
Schulden terzake van pensioenen	52.954	48.184
Overige kortlopende schulden	83.857	48.058
Overlopende passiva	149.011	114.311
	<u>663.073</u>	<u>422.912</u>
<i>Specificatie overige kortlopende schulden</i>		
Te betalen netto salarissen	11.548	13.095
Nog te betalen bedragen	72.309	34.963
	<u>83.857</u>	<u>48.058</u>
<i>Specificatie overlopende passiva</i>		
Reservering vakantiegeld	137.239	114.311
Reservering bindingstoelage	11.772	-
	<u>149.011</u>	<u>114.311</u>

## Model G: Verantwoording subsidies OCW

Bestuur: Stichting LeerSaam Brinnr: 41604

G1. Subsidies waarbij het eventueel niet aangewende deel van de subsidie, mits de activiteiten volledig zijn uitgevoerd, kan worden besteed aan andere activiteiten waarvoor bekostiging wordt verstrekt.

Omschrijving	Toewijzing		Prestatie afgerond?
	Kenmerk	Datum	
Subsidieregeling IIB	IIB210151	13-12-2021	nee
Subsidie schoolkracht	SK20-18GZ	15-4-2021	ja
Subsidie Doorstroom PO-VO	DPOVO22064	28-7-2022	nee
SOOL	SOOL22298	10-11-2022	nee
SOOL	SOOL22256	10-11-2022	nee
SOOL	SOOL22306	10-11-2022	nee

G2.A. Subsidies die uitsluitend mogen worden aangewend voor het doel waarvoor de subsidie is verstrekt, aflopend per ultimo verslagjaar

nvt

G2.B Subsidies die uitsluitend mogen worden aangewend voor het doel waarvoor de subsidie is verstrekt, doorlopend tot in een volgend verslagjaar

nvt

## Gebeurtenissen na balansdatum

Per 01-01-2023 is Stichting LeerSaam gefuseerd met Stichting Markant Onderwijs. Vanaf die datum gaan zij samen verder onder de naam Stichting Onderwijsgroep Markant-LeerSaam.

## B6 Niet uit de balans blijvende rechten en verplichtingen

### Meerjarige financiële verplichtingen

	verplichting per jaar €
Canon, looptijd 28-01-2019 tot 27-01-2024	8.658
Canon, looptijd 08-05-2019 tot 07-05-2024	937
Beheerstichting MFA de Pijler, onbepaalde tijd	112.243
Beheerstichting MFA Vleer, onbepaalde tijd	60.507
Beheerstichting MFA het Voortouw, onbepaalde tijd	76.433

### Voorziening duurzame inzetbaarheid

Bij het opstellen van de jaarrekening 2022 is nog geen overleg gepleegd over de besteding van de duurzame inzetbaarheidsuren, conform art. 8A.3 CAO PO.

Er is nog geen plan met betrekking tot de uren die voor ouderenverlof gespaard kunnen worden (art. 8A.3 CAO PO). Derhalve is in 2022 geen voorziening voor duurzame inzetbaarheid gevormd.

### Vordering ministerie

Per 1 januari 2023 is de bekostiging van het primair onderwijs na wetswijziging vereenvoudigd. Daarmee is de bekostigingssystematiek gewijzigd.

Bij de overgang van de oude naar de nieuwe bekostigingssystematiek zijn schoolbesturen door de regelgeving en besluitvorming van de minister met een groot materieel probleem geconfronteerd. Waar de schoolbesturen in een (school)jaar normaal gesproken 100% aan bekostiging ontvangen, is dat in de overgang naar de nieuwe bekostigingssystematiek circa 93% voor het schooljaar 2022/2023. Schoolbesturen in de PO-sector werden daardoor in de periode augustus tot en met december 2022 door de minister met circa 7% gekort op hun bekostiging. Dit komt voor Stichting LeerSaam neer op € 212.351. Voorzichtigheidshalve is dit bedrag niet als vordering op de balans per 31 december 2022 opgenomen. Tegen dit besluit van de Minister is bezwaar en beroep aangetekend. De uitkomst hiervan is nog niet bekend.



## B7 Toelichting op de onderscheiden posten van de staat van baten en lasten 2022

### Baten

	Realisatie 2022	Begroting 2022	Realisatie 2021
	€	€	€
<b>3.1 (Rijks)bijdragen Ministerie van OCW</b>			
Rijksbijdrage OCW	4.200.790	3.654.174	3.770.632
Aanvullende bekostiging NPO	408.142	264.628	189.596
Overige subsidies OCW	72.976	-	134.727
Doorbetalingen rijksbijdragen SWV	140.700	135.260	138.053
<b>Totaal (Rijks)bijdrage Ministerie van OCW</b>	<b>4.822.608</b>	<b>4.054.062</b>	<b>4.233.008</b>

Het verschil tussen de begroting en de realisatie wordt veroorzaakt door de indexering die OCW met terugwerkende kracht heeft berekend. Bij het opmaken van de begroting 2022 was deze indexering nog niet bekend.

### 3.2 Overige overheidsbijdragen

Gemeentelijke bijdragen	168.429	100.371	112.317
<b>Totaal overige overheidsbijdragen</b>	<b>168.429</b>	<b>100.371</b>	<b>112.317</b>

### 3.5 Overige baten

Detachering personeel	17.451	-	9.110
Overige	7.584	-	-
<b>Totaal overige baten</b>	<b>25.035</b>	<b>-</b>	<b>9.110</b>

## Lasten

	Realisatie 2022 €	Begroting 2022 €	Realisatie 2021 €
<b>4.1 Personele lasten</b>			
Lonen en salarissen	3.888.522	3.472.995	3.492.343
Dotatie/vrijval voorziening jubilea	-21.165	3.500	9.159
Dotatie voorziening langdurig zieken	36.230	-	-
Inhuur externen	91.936	21.000	49.417
Eigen bijdrage PF	10.833	-	-
Overige personele lasten	147.073	73.801	118.714
	<u>4.153.429</u>	<u>3.571.296</u>	<u>3.669.633</u>
Overige uitkeringen (-/-)	-55.364	-60.000	-136.561
Totaal personele lasten	<u><u>4.098.065</u></u>	<u><u>3.511.296</u></u>	<u><u>3.533.072</u></u>
<i>Specificatie lonen en salarissen</i>			
Salariskosten	2.968.597	3.472.995	2.601.045
Sociale lasten	433.635	-	379.343
Premies Participatiefonds	40.127	-	78.619
Premies Vervangingsfonds	1.371	-	1.157
Pensioenpremies	444.792	-	432.179
	<u>3.888.522</u>	<u>3.472.995</u>	<u>3.492.343</u>

De lonen en salarissen zijn toegenomen als gevolg van CAO-onderhandelingen en als gevolg van extra inzet van personeel.

In 2022 heeft voor het eerst een dotatie plaats gevonden aan de voorziening langdurig zieken. Dit was niet voorzien in de begroting.

De voorziening jubilea bleek ultimo 2022 te hoog te zijn, vandaar dat er een vrijval heeft plaatsgevonden.

<i>Gemiddeld aantal fte's</i>	FTE's 2022	FTE's 2021
OP	40,08	33,36
OOP	9,22	13,09
DIR	2,77	2,94
	<u>52,07</u>	<u>49,39</u>

De FTE's bij het bevoegd gezag hebben betrekking op het gemiddelde aantal werkzame medewerkers gedurende het boekjaar.

	Realisatie 2022 €	Begroting 2022 €	Realisatie 2021 €
<b>4.2 Afschrijvingslasten</b>			
Inventaris en apparatuur	50.191	37.361	40.476
Overige MVA	17.403	16.435	17.000
Resultaat bij buitengebruikstelling	-	-	2.377
Totaal afschrijvingslasten	<u><u>67.594</u></u>	<u><u>53.796</u></u>	<u><u>59.853</u></u>

	Realisatie 2022 €	Begroting 2022 €	Realisatie 2021 €
<b>4.3 Huisvestingslasten</b>			
Huur	269.004	244.694	233.575
Schoonmaakkosten	755	500	299
Overige	1.370	2.000	4.768
Totaal huisvestingslasten	<u>271.129</u>	<u>247.194</u>	<u>238.642</u>

#### 4.4 Overige instellingslasten

Administratie en beheer	136.120	104.200	109.158
Accountantskosten	27.454	12.875	15.861
Overige instellingslasten	149.402	48.952	63.021
Totaal overige instellingslasten	<u>312.976</u>	<u>166.027</u>	<u>188.040</u>

#### *Accountantshonoraria*

Controle jaarrekening	27.454	12.875	15.861
Andere controle-opdrachten	-	-	-
Fiscale adviezen	-	-	-
Andere niet-controle werkzaamheden	-	-	-
	<u>27.454</u>	<u>12.875</u>	<u>15.861</u>

#### 4.4 Leermiddelen

Inventaris en apparatuur	73.874	51.000	62.574
Leer- en hulpmiddelen	205.945	122.600	133.696
Totaal leermiddelen	<u>279.819</u>	<u>173.600</u>	<u>196.270</u>

#### 5. Financiële baten en lasten

##### Financiële baten

Rentebaten	-42	870	-330
------------	-----	-----	------

##### Financiële lasten

Rentelasten	2.331	-	964
-------------	-------	---	-----

Saldo financiële baten en lasten	<u>-2.373</u>	<u>870</u>	<u>-1.294</u>
----------------------------------	---------------	------------	---------------

## WNT-verantwoording 2022 Stichting LeerSaam

Op 1 januari 2013 is de Wet normering topinkomens (WNT) in werking getreden. De WNT is van toepassing op Stichting LeerSaam. Het voor deze stichting toepasselijke bezoldigingsmaximum is in 2022 € 128.000. Het totaal aantal complexiteitspunten voor de stichting is 4. Zie onderstaande berekening.

### 1. Bezoldiging topfunctionarissen

1a. Leidinggevende topfunctionarissen met dienstbetrekking en leidinggevende topfunctionarissen zonder dienstbetrekking vanaf de 13<sup>e</sup> maand van de functievervulling

*Leidinggevende topfunctionarissen met dienstbetrekking en leidinggevende topfunctionarissen zonder dienstbetrekking vanaf de 13e maand van de functievervulling inclusief degenen die op grond van hun voormalige functie nog 4 jaar als topfunctionaris worden aangemerkt.*

#### Gegevens 2022

Bedragen x € 1	A.D. van Oorscot
<b>Functiegegevens</b>	directeur-bestuurder
Aanvang en einde functievervulling in 2022	1/1-31/8
Omvang dienstverband (als deeltijdfactor in fte)	0,7
Dienstbetrekking	ja
<b>Bezoldiging</b>	
Beloning plus belastbare onkostenvergoedingen	€ 51.466
Beloningen betaalbaar op termijn	€ 8.956
<b>Subtotaal</b>	<b>€ 60.422</b>
Individueel toepasselijke bezoldigingsmaximum	€ 59.652
-/- Onverschuldigd betaald en nog niet terugontvangen bedrag	N.v.t.
<b>Bezoldiging</b>	<b>€ 60.422</b>
Het bedrag van de overschrijding en de reden waarom de overschrijding al dan niet is toegestaan	€ 770
Toelichting op de vordering wegens onverschuldigde betaling	* zie hieronder

#### Gegevens 2021

Bedragen x € 1	A.D. van Oorscot
<b>Functiegegevens</b>	directeur-bestuurder
Aanvang en einde functievervulling in 2021	1/1 - 31/12
Omvang dienstverband (als deeltijdfactor in fte)	0,7
Dienstbetrekking	ja
<b>Bezoldiging</b>	
Beloning plus belastbare onkostenvergoedingen	€ 70.032
Beloningen betaalbaar op termijn	€ 14.006
<b>Subtotaal</b>	<b>€ 84.038</b>
Individueel toepasselijke bezoldigingsmaximum	€ 86.800
<b>Bezoldiging</b>	<b>€ 84.038</b>

\* De overschrijding is in dit geval een optische overschrijding en daarom toegestaan. De overschrijding wordt namelijk veroorzaakt door een betaling van vakantietoelage die betrekking heeft op meer dan één jaar. Dit in verband met beëindiging dienstverband per 31/8/2022.

1b Leidinggevende topfunctionarissen zonder dienstbetrekking in de periode kalendermaand 1 t/m 12

**Gegevens 2022**

Bedragen x € 1		J. van Knijff	
<b>Functiegegevens</b>			
<b>Kalenderjaar</b>		<b>2022</b>	<b>2021</b>
Periode functievervulling in het kalenderjaar (aanvang – einde)		01/09-31/12	
Aantal kalendermaanden functievervulling in het kalenderjaar		4	
Omvang van het dienstverband in uren per kalenderjaar		244	
<b>Individueel toepasselijke bezoldigingsmaximum</b>			
Maximum uurtarief in het kalenderjaar		€ 206	
Individueel toepasselijke maximum gehele periode kalendermaand 1 t/m 12		€ 50.264	
<b>Bezoldiging (alle bedragen exclusief BTW)</b>			
Werkelijk uurtarief lager dan het maximum uurtarief?		ja (€ 76,84)	
Bezoldiging in de betreffende periode		€ 18.718	
Bezoldiging gehele periode kalendermaand 1 t/m 12		€ 18.718	
-/- Onverschuldigd betaald en nog niet terugontvangen bedrag		N.v.t	
<b>Bezoldiging</b>		€ 18.718	
Het bedrag van de overschrijding en de reden waarom de overschrijding al dan niet is toegestaan		N.v.t	N.v.t
Toelichting op de vordering wegens onverschuldigde betaling		N.v.t	N.v.t

1d Topfunctionarissen met een totale bezoldiging van € 1.800 of minder

*Topfunctionarissen inclusief degenen die op grond van hun voormalige functie nog 4 jaar als topfunctionaris worden aangemerkt met een totale bezoldiging van € 1.800 of minder*

**Gegevens 2022**

Naam Topfunctionaris	Functie
P.E.M. Betjes	Voorzitter
F.J.P.J. van Meer	Lid
J.G. Hupkes	Lid
L.M.J. Bult	Lid
C.H.M. Nuijten	Lid

Tabel 1e Topfunctionaris met een totale bezoldiging van meer dan € 1.800  
Niet van toepassing.

Tabel 1f Topfunctionaris met een totale bezoldiging van meer dan € 1.800 waarop de anticumulatie bepaling van toepassing is.  
Niet van toepassing.

Tabel 1g Topfunctionaris met een totale bezoldiging van € 1.800 of minder waarop de anticumulatie bepaling van toepassing is.  
Niet van toepassing.

**2. Uitkeringen wegens beëindiging dienstverband aan topfunctionarissen**  
Niet van toepassing.

### 3. Overige rapportageverplichtingen op grond van de WNT

Naast de hierboven vermelde topfunctionarissen zijn er geen overige functionarissen met een dienstbetrekking die in 2022 een bezoldiging boven het individueel toepasselijk drempelbedrag hebben ontvangen.

Complexiteitspunten	
<i>Complexiteitspunten gemiddelde totale baten</i>	2
<i>Complexiteitspunten gemiddeld aantal leerlingen, deelnemers of studenten</i>	1
<i>Complexiteitspunten gewogen aantal onderwijssoorten of sectoren</i>	1
<b>Totaal aantal complexiteitspunten</b>	<b>4</b>
<i>Bezoldigingsklasse</i>	A
<i>Bezoldigingsmaximum</i>	€ 128.000

## (Voorstel) bestemming resultaat baten en lasten

De verdeling van het exploitatiesaldo over 2022 is vooruitlopend op de goedkeuring door het bestuur reeds in deze jaarrekening verwerkt.

De verdeling van het negatieve resultaat ad € 15.884 heeft als volgt plaatsgevonden:

	€
Algemene reserve	-254.622
Bestemmingsreserve NPO gelden	238.738
	<hr/>
	-15.884
	<hr/> <hr/>

## Model E: Overzicht verbonden partijen

Verbonden partij, minderheidsdeelneming

Statutaire naam	Juridische vorm	Statutaire zetel	Code activiteiten *	Eigen vermogen 31-12-2022	Resultaat 2022	Art 2: 403 BW	deelname percentage	consolidatie percentage
Stichting RSV Breda	stichting	Breda	4	niet bekend	niet bekend	nee	nee	nee
Beheerstg MFA het Voortouw	stichting	Etten-Leur	4	niet bekend	niet bekend	nee	nee	nee
Beheerstg MFA de Pijler	stichting	Etten-Leur	4	niet bekend	niet bekend	nee	nee	nee
Beheerstg MFA de Vleer	stichting	Etten-Leur	4	niet bekend	niet bekend	nee	nee	nee
Skpoel, MFA Hasselbraam	stichting	Etten-Leur	4	niet bekend	niet bekend	nee	nee	nee
Stichting Markant Onderwijs	stichting	Breda	1	niet bekend	niet bekend	nee	nee	nee

\* Code activiteiten:

1. contractonderwijs
2. contractonderzoek
3. onroerende zaken
4. overige

Alleen voor identificatiebeelden  
Moore DRV

Datum: 21 JUNI 2023



## CONTROLEVERKLARING VAN DE ONAFHANKELIJKE ACCOUNTANT

Aan: de raad van toezicht van Stichting LeerSaam, gevestigd te Etten-Leur

### A. Verklaring over de in het jaarverslag opgenomen jaarrekening 2022

#### Ons oordeel

Wij hebben de jaarrekening 2022 van Stichting LeerSaam te Etten-Leur, gecontroleerd.

Naar ons oordeel:

- geeft de in dit jaarverslag opgenomen jaarrekening een getrouw beeld van de grootte en de samenstelling van het vermogen van Stichting LeerSaam op 31 december 2022 en van het resultaat over 2022 in overeenstemming met de Regeling jaarverslaggeving onderwijs;
- zijn de in deze jaarrekening verantwoorde baten en lasten alsmede de balansmutaties over 2022 in alle van materieel belang zijnde aspecten rechtmatig tot stand gekomen in overeenstemming met de in de relevante wet- en regelgeving opgenomen bepalingen, zoals opgenomen in paragraaf 2.3.1. 'Referentiekader' van het Onderwijsaccountantsprotocol OCW 2022.

De jaarrekening bestaat uit:

- (1) de balans per 31 december 2022;
- (2) de staat van baten en lasten over 2022; en
- (3) de toelichting met een overzicht van de gehanteerde grondslagen voor financiële verslaggeving en andere toelichtingen.

#### De basis voor ons oordeel

Wij hebben onze controle uitgevoerd volgens het Nederlands recht, waaronder ook de Nederlandse controlestandaarden en het Onderwijsaccountantsprotocol OCW 2022 vallen. Onze verantwoordelijkheden op grond hiervan zijn beschreven in de sectie 'Onze verantwoordelijkheden voor de controle van de jaarrekening'.

Wij zijn onafhankelijk van Stichting LeerSaam, zoals vereist in de Verordening inzake de onafhankelijkheid van accountants bij assurance-opdrachten (ViO) en andere voor de opdracht relevante onafhankelijkheidsregels in Nederland. Verder hebben wij voldaan aan de Verordening gedrags- en beroepsregels accountants (VGBA).

Wij vinden dat de door ons verkregen controle-informatie voldoende en geschikt is als basis voor ons oordeel.

#### Naleving anticumulatiebepaling WNT niet gecontroleerd

In overeenstemming met het Controleprotocol WNT 2022 hebben wij de anticumulatiebepaling, bedoeld in artikel 1.6a WNT en artikel 5, lid 1 sub n en o Uitvoeringsregeling WNT, niet gecontroleerd. Dit betekent dat wij niet hebben gecontroleerd of er wel of niet sprake is van een



normoverschrijding door een leidinggevende topfunctionaris vanwege eventuele dienstbetrekkingen als leidinggevende topfunctionaris bij andere WNT-plichtige instellingen, alsmede of de in dit kader vereiste toelichting juist en volledig is.

### **B. Verklaring over de in het jaarverslag opgenomen andere informatie**

Het jaarverslag omvat andere informatie, naast de jaarrekening en onze controleverklaring daarbij. De andere informatie bestaat uit:

- het bestuursverslag;
- de overige gegevens.

Op grond van onderstaande werkzaamheden zijn wij van mening dat de andere informatie:

- met de jaarrekening verenigbaar is en geen materiële afwijkingen bevat;
- alle informatie bevat die op grond van de Regeling jaarverslaggeving onderwijs en op grond van de in de relevante wet- en regelgeving opgenomen bepalingen, zoals opgenomen in paragraaf 2.2.2. 'Bestuursverslag' van het Onderwijsaccountantsprotocol OCW 2022 is vereist.

Wij hebben de andere informatie gelezen en hebben op basis van onze kennis en ons begrip, verkregen vanuit de jaarrekeningcontrole of anderszins, overwogen of de andere informatie materiële afwijkingen bevat.

Met onze werkzaamheden hebben wij voldaan aan de vereisten in de Regeling jaarverslaggeving onderwijs, paragraaf 2.2.2 'Bestuursverslag' van het Onderwijsaccountantsprotocol OCW 2022 en de Nederlandse Standaard 720. Deze werkzaamheden hebben niet dezelfde diepgang als onze controlewerkzaamheden bij de jaarrekening.

Het bestuur is verantwoordelijk voor het opstellen van de andere informatie, waaronder het bestuursverslag en de overige gegevens in overeenstemming met de Regeling jaarverslaggeving onderwijs en met de in de relevante wet- en regelgeving opgenomen bepalingen, zoals opgenomen in paragraaf 2.2.2 'Bestuursverslag' van het Onderwijsaccountantsprotocol OCW 2022.

### **C. Beschrijving van verantwoordelijkheden met betrekking tot de jaarrekening**

#### **Verantwoordelijkheden van het bestuur en de raad van toezicht voor de jaarrekening**

Het bestuur is verantwoordelijk voor het opmaken en getrouw weergeven van de jaarrekening in overeenstemming met de Regeling jaarverslaggeving onderwijs. Het bestuur is ook verantwoordelijk voor het rechtmatig tot stand komen van de in de jaarrekening verantwoorde baten en lasten alsmede de balansmutaties, in overeenstemming met de in de relevante wet- en regelgeving opgenomen bepalingen, zoals opgenomen in paragraaf 2.3.1 'Referentiekader' van het Onderwijsaccountantsprotocol OCW 2022. In dit kader is het bestuur tevens verantwoordelijk voor een zodanige interne beheersing die het bestuur noodzakelijk acht om het opmaken van de jaarrekening en de naleving van die relevante wet- en regelgeving mogelijk te maken zonder afwijkingen van materieel belang als gevolg van fouten of fraude.

Bij het opmaken van de jaarrekening moet het bestuur afwegen of de onderwijsinstelling in staat is om haar activiteiten in continuïteit voort te zetten. Op grond van genoemd verslaggevingsstelsel moet het bestuur de jaarrekening opmaken op basis van de continuïteitsveronderstelling, tenzij het bestuur het voornemen heeft om de onderwijsinstelling te liquideren of de activiteiten te beëindigen of als beëindiging het enige realistische alternatief is.

Het bestuur moet gebeurtenissen en omstandigheden waardoor gereede twijfel zou kunnen bestaan of de instelling haar activiteiten in continuïteit kan voortzetten, toelichten in de jaarrekening.

De raad van toezicht is verantwoordelijk voor het uitoefenen van toezicht op het proces van financiële verslaggeving van de onderwijsinstelling.

### **Onze verantwoordelijkheden voor de controle van de jaarrekening**

Onze verantwoordelijkheid is het zodanig plannen en uitvoeren van een controleopdracht dat wij daarmee voldoende en geschikte controle-informatie verkrijgen voor het door ons af te geven oordeel.

Onze controle is uitgevoerd met een hoge mate maar geen absolute mate van zekerheid waardoor het mogelijk is dat wij tijdens onze controle niet alle materiële fouten en fraude ontdekken.

Afwijkingen kunnen ontstaan als gevolg van fraude of fouten en zijn materieel indien redelijkerwijs kan worden verwacht dat deze, afzonderlijk of gezamenlijk, van invloed kunnen zijn op de economische beslissingen die gebruikers op basis van deze jaarrekening nemen. De materialiteit beïnvloedt de aard, timing en omvang van onze controlewerkzaamheden en de evaluatie van het effect van onderkende afwijkingen op ons oordeel.

Wij hebben deze accountantscontrole professioneel kritisch uitgevoerd en hebben waar relevant professionele oordeelsvorming toegepast in overeenstemming met de Nederlandse controlestandaarden, het Onderwijsaccountantsprotocol OCW 2022, ethische voorschriften en de onafhankelijkheidseisen. Onze controle bestond onder andere uit:

- het identificeren en inschatten van de risico's
  - dat de jaarrekening afwijkingen van materieel belang bevat als gevolg van fouten of fraude,
  - van het niet rechtmatig tot stand komen van baten en lasten alsmede de balansmutaties, die van materieel belang zijn;
- het in reactie op deze risico's bepalen en uitvoeren van controlewerkzaamheden en het verkrijgen van controle-informatie die voldoende en geschikt is als basis voor ons oordeel. Bij fraude is het risico dat een afwijking van materieel belang niet ontdekt wordt groter dan bij fouten. Bij fraude kan sprake zijn van samenspanning, valsheid in geschrifte, het opzettelijk nalaten transacties vast te leggen, het opzettelijk verkeerd voorstellen van zaken of het doorbreken van de interne beheersing;
- het verkrijgen van inzicht in de interne beheersing die relevant is voor de controle met als doel controlewerkzaamheden te selecteren die passend zijn in de omstandigheden. Deze werkzaamheden hebben niet als doel om een oordeel uit te spreken over de effectiviteit van de interne beheersing van de onderwijsinstelling;
- het evalueren van de geschiktheid van de gebruikte grondslagen voor financiële verslaggeving, de gebruikte financiële rechtmatigheidscriteria en het evalueren van de redelijkheid van schattingen door het bestuur en de toelichtingen die daarover in de jaarrekening staan;
- het vaststellen dat de door het bestuur gehanteerde continuïteitsveronderstelling aanvaardbaar is. Tevens het op basis van de verkregen controle-informatie vaststellen of er gebeurtenissen en omstandigheden zijn waardoor gereede twijfel zou kunnen bestaan of de onderwijsinstelling haar activiteiten in continuïteit kan voortzetten. Als wij concluderen dat er een onzekerheid van materieel belang bestaat, zijn wij verplicht om aandacht in onze controleverklaring te vestigen op de relevante gerelateerde toelichtingen in de jaarrekening. Als de toelichtingen inadequaat zijn, moeten wij onze verklaring aanpassen. Onze conclusies zijn gebaseerd op de controle-informatie die verkregen is tot de datum van onze

controleverklaring. Toekomstige gebeurtenissen of omstandigheden kunnen er echter toe leiden dat een instelling haar continuïteit niet langer kan handhaven;

- het evalueren van de presentatie, structuur en inhoud van de jaarrekening en de daarin opgenomen toelichtingen; en
- het evalueren of de jaarrekening een getrouw beeld geeft van de onderliggende transacties en gebeurtenissen en of de in deze jaarrekening verantwoorde baten en lasten alsmede de balansmutaties in alle van materieel belang zijnde aspecten rechtmatig tot stand zijn gekomen.

Wij communiceren met de raad van toezicht onder andere over de geplande reikwijdte en timing van de controle en over de significante bevindingen die uit onze controle naar voren zijn gekomen, waaronder eventuele significante tekortkomingen in de interne beheersing.

Goes, 21 juni 2023

Moore DRV

w.g. drs. J.J. Driessen RA



**Ondertekening van de jaarrekening**

J. van Knijff

was getekend

Etten-Leur,

## D1 Gegevens rechtspersoon per 31-12-2022

*	Bestuursnummer	41604
*	Naam en adres van de instelling	Stichting LeerSaam Slagveld 55 4871 ND ETTEN-LEUR
*	Telefoonnummer	076-5017365
*	E-mailadres	<a href="mailto:directie@stichtingLeerSaam.nl">directie@stichtingLeerSaam.nl</a>
*	Internetsite	<a href="http://www.LeerSaam-ettenleur.nl">www.LeerSaam-ettenleur.nl</a>
*	Contactpersoon jaarverslag	ONS Onderwijsbureau, dhr. E.V. Cools
*	Telefoonnummer contactpersoon	088-8504771
*	E-mailadres contactpersoon	<a href="mailto:e.cools@onsonderwijsbureau.nl">e.cools@onsonderwijsbureau.nl</a>
*	Administratiekantoor	ONS Onderwijsbureau
*	AK-nummer	401
*	Datum samenstellen jaarrekening	
*	Brin-nummer + NAW gegevens school	



18EJ De Springplank  
Kraanvogel 22  
4872 SB ETTEN-LEUR



18EJ10 De Leest  
Gruiterstraat 1  
4871 KS ETTEN-LEUR



18GZ De Toverlaars  
Slagveld 55  
4871 ND ETTEN-LEUR

Datum samenstelling jaarrekening

31-3-2023