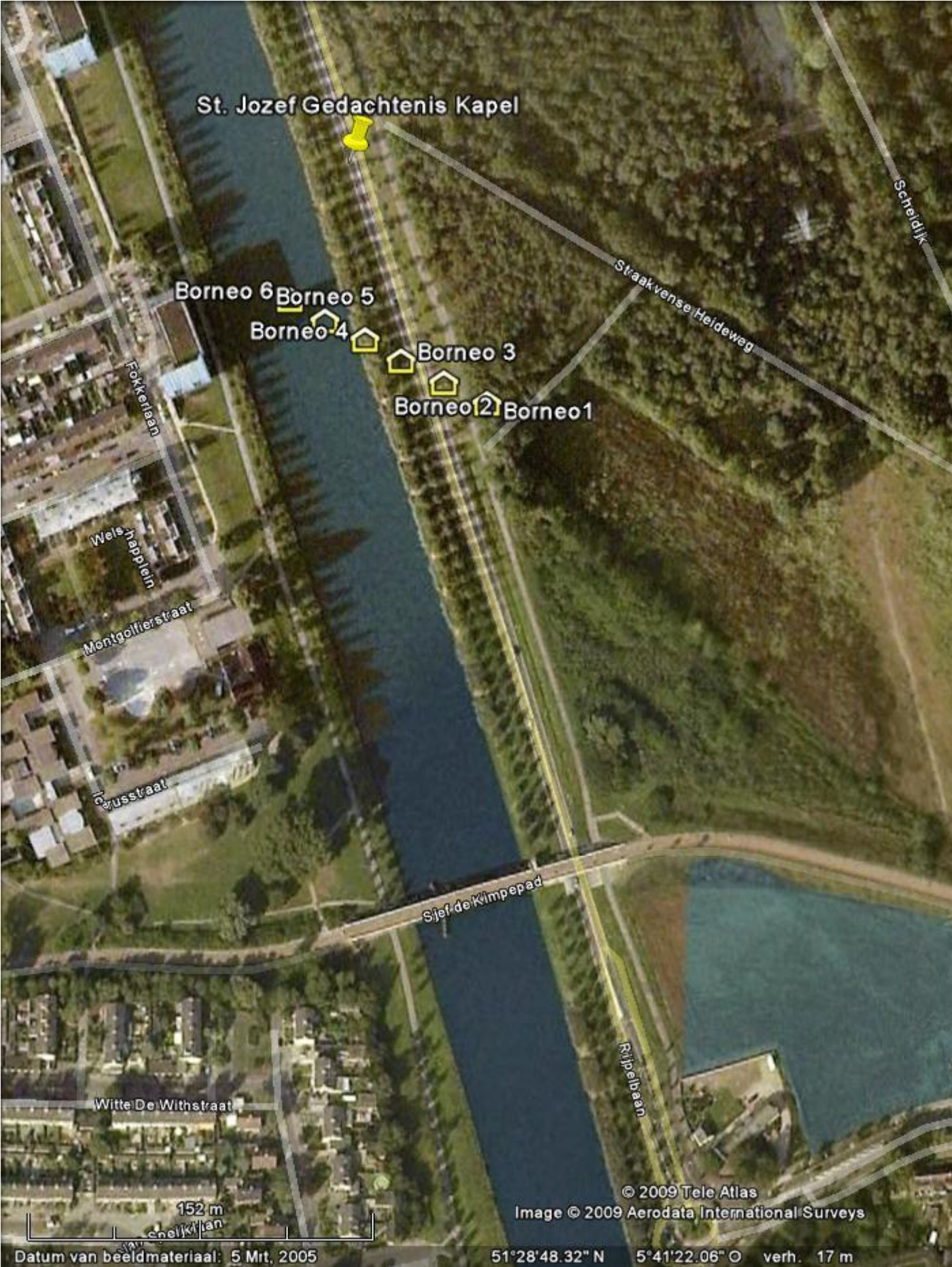


BORNEO (1920-1926) EN DE ST. JOZEFKAPEL

BORNEO



Op de Straakvense Heide, op de plaats waar tot een aantal jaren geleden het St.-Jozefkapelletje gestaan heeft, stonden in het begin van de twintiger jaren zes "huisjes". De huisjes werden in 1920 gebouwd als noodwoningen voor gezinnen die zo arm waren dat zij de huur van hun woninkje in de stad niet meer konden betalen. De gemeente besloot tot de bouw van deze woningen. De huisjes werden opgetrokken uit palen en dichtgesmeerd met leem, er bovenop kwam een rieten dak. De totale oppervlakte bedroeg 25 m². De vloer van de woningen was hetzelfde als waar ze op gebouwd werden: zandgrond. Waarschijnlijk vanwege hun uiterlijk kregen ze de naam "Borneo". De foto werd gemaakt in 1920 tijdens de bouw. Duidelijk is te zien uit wat voor materialen de woningen bestonden. In 1926 werden de huizen verkocht en afgebroken.



St. Jozef Gedachtenis Kapel

Borneo 6 Borneo 5

Borneo 4

Borneo 3

Borneo 2 Borneo 1

Fokkerlaan

Welschaplaan

Montgolfierstraat

Crusstraat

Sjef de Kimpepad

Witte De Withstraat

Rijpelbaan

152 m
enelkijian

© 2009 Tele Atlas
Image © 2009 Aerodata International Surveys

Datum van beeldmateriaal: 5 Mit, 2005 51°28'48.32" N 5°41'22.06" O verh. 17 m

Locaties van de 6 huisjes. Het wijkje werd door de Helmondse bevolking Borneo genoemd.

100 meter ten noorden hiervan (bij de punaise) werd later de St. Jozef gedachteniskapel gebouwd.

DE ST. JOZEFKAPEL

Op 25 september 1944 werd Helmond bevrijd door de 11de Pantser-en de 3de Infanteriedivisie van het 8ste Britse legerkorps. Het Royal Norfolk Regiment maakte deel uit van dit legerkorps, dat de taak had om aan de rechterkant van 'de Corridor' op te rukken. Deze zou hierdoor worden verbreed, waardoor het voor de Duitse troepen moeilijker zou worden om 'de Corridor' te doorbreken. De Britse opmars verliep echter traag. Vooral bij de Zuid-Willemsvaart werd veel tegenstand ondervonden van de Duitse 107de Panzerbrigade. Wekenlang vonden er zware gevechten plaats in Oost-Brabant.

De kapel uit 1948 was het eerste en meest opvallende oorlogsmonument waarover Helmond beschikte en werd opgericht uit dank voor het feit dat de Sint-Jozefparochie tijdens de oorlogsjaren door Sint-Jozef is beschermd en gespaard bleef van het oorlogsgeweld. Ook had het gebouw een architectuur-historisch belang omdat het gebouwd is volgens de ideeën van de Bossche School.

Een artikel van AEMJ van Krieken:



St. Jozefkapel - kruispun

In 1941 predikte pater Henri worden opgericht als de St. Jozefparc gebeurde het, en in 1948 was het pas oorspronkelijke St. Jozefkapel werd o

Bijzonder is dat de St. Jozefk Nico en dom Hans van der Laan. Zij le Kerkelijke Architectuur in Noord-Brab van studie naar vroeg-Christelijke Syr architectuurtheorie die Dom Hans van ontwikkelen. Het werd zijn vermaarde belangrijkste boek, *De architectonisc vinden hoe, binnen de oneindige ruin van geborgenheid en schoonheid kun architectonische esthetiek. Geënt op waarneming, en als driedimensionaal verklaarde hij het Plastisch Getal als grootten en dikten in een harmonisch staat internationaal op universiteiten*

De architectuur van Van der gedisciplineerde maatkeuzes. Zijn bel de abdij Sint Benedictusberg te Lemie zijn leer ontwierp hij er tevens meubi meer kloosters en een woonhuis. Voc www.vanderlaanstichting.nl

Het gedachtegoed van Van benaming die later werd toegevoegd aan volgelingen van de cursus Kerkel voorbeelden van de Bossche School t woongebouw de Oranjerie (aan het k de Oude AA, alle van architectenbure

De huidige St. Jozefkapel in



Straakvense Heideweg (verlengde van de Van Meelstraat) met op de rechterzijde St Jozefkapelletje en links de speeltuin. Helmond



Straakvense Heideweg (verlengde van de Van Meelstraat) met op de achtergrond St Jozefkapelletje en speeltuin



Jozefkapelletje in Bakelse bossen, is later herbouwd in Hortensiapark

