

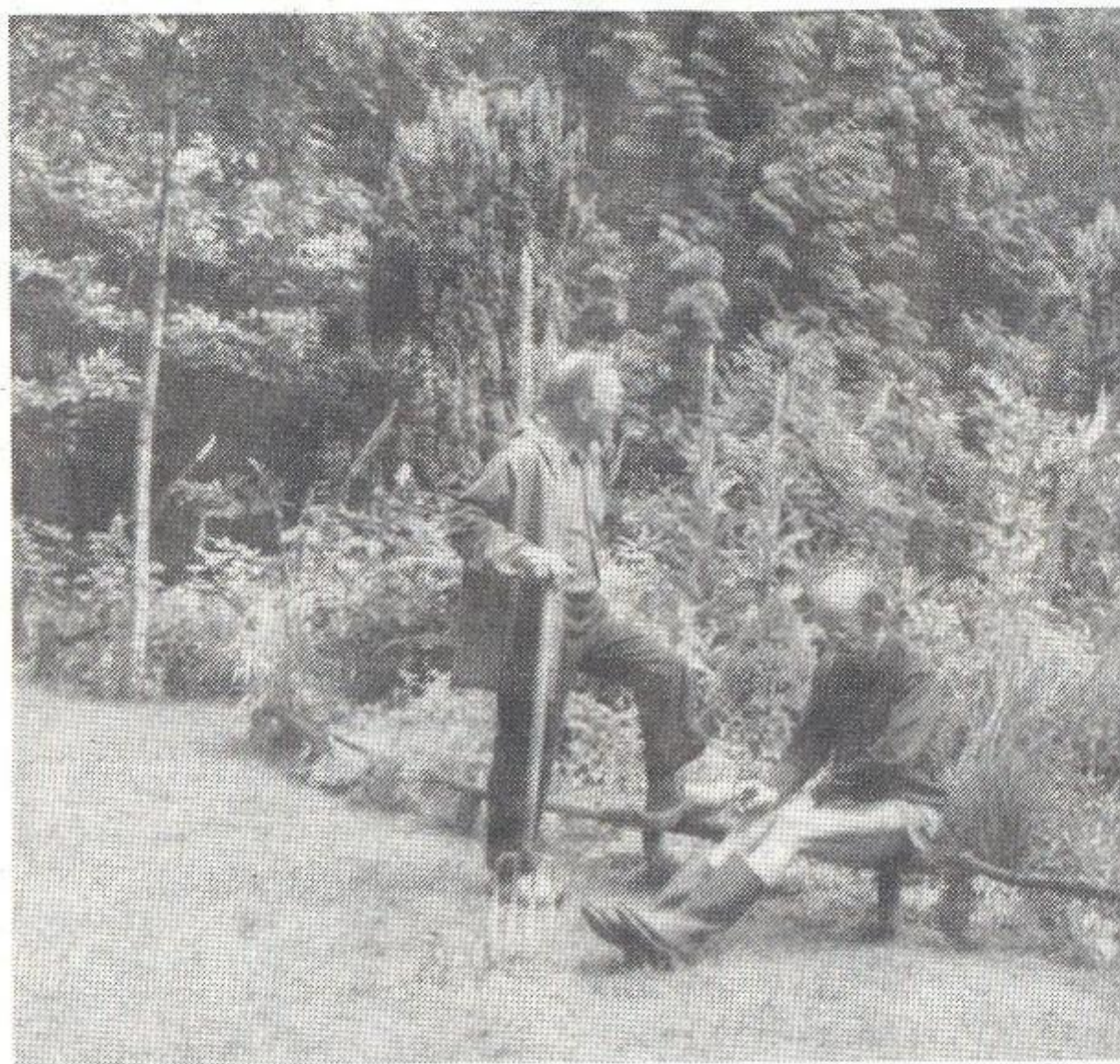
HET BROEDERSBOS (SINDS 1921)

WOENSDAG 18 JUNI 2008



UIT DE O

Broedersbos



Aanvulling en correctie op bovenstaand krantenartikel:

In 1920 werd slechts de helft van het huidige Broedersbos gekocht. (19020m², ca. 100m x 200m). De ingang was aan de Rijpelbergseweg. Daar waar nu de twee grote kastanjabomen staan. Aan de zuid- en west zijde werden door 1 man sloten gegraven van een gezamenlijke lengte van 300m. Aan noord- en oostzijde moeten dus al sloten gelegen hebben. Het bos had een omtrek van ca. 600 meter, zodat met de door de gebr. van Thiel geschonken 2500 meter prikkeldraad 4 draden boven elkaar gespannen konden worden.

In 1924 huren de broeders het aangrenzend zuidelijk perceel heidegrond erbij. Het is qua vorm en afmetingen bijna gelijk aan het noordelijk deel (18000m², 90m x 200m), maar in tegenstelling tot het noordelijke deel dat al bos was betreft het hier een kaal stuk heidegrond. De broeders laten er echter geen gras over groeien en starten onmiddellijk met grondbewerking en beplanting (4000 bomen), zodat het bos al snel vorm en uiterlijk krijgt die we nu kennen (ca.37000m², ca. 190m x 200m). In 1930 wordt het gehuurde deel gekocht. Zie voor meer gegevens het uittreksel uit de annalen onder aan deze pagina.

In tuinhuisje Broedersbos

Wijk Rijpel krijgt eigen

(Van een onzer verslaggeefsters)

HELMOND - Over een paar weken is het zover: de nieuwe wijk Rijpelberg in Helmond krijgt dan zijn eerste café. Het heet „Herberg Broedershof” en het is gevestigd in het voormalige tuinhuis in het Broedersbos. Sjef der Kinderen, oud-voorzitter van woningbouwvereniging Volksbelang, is eigenaar en exploitant van het café.

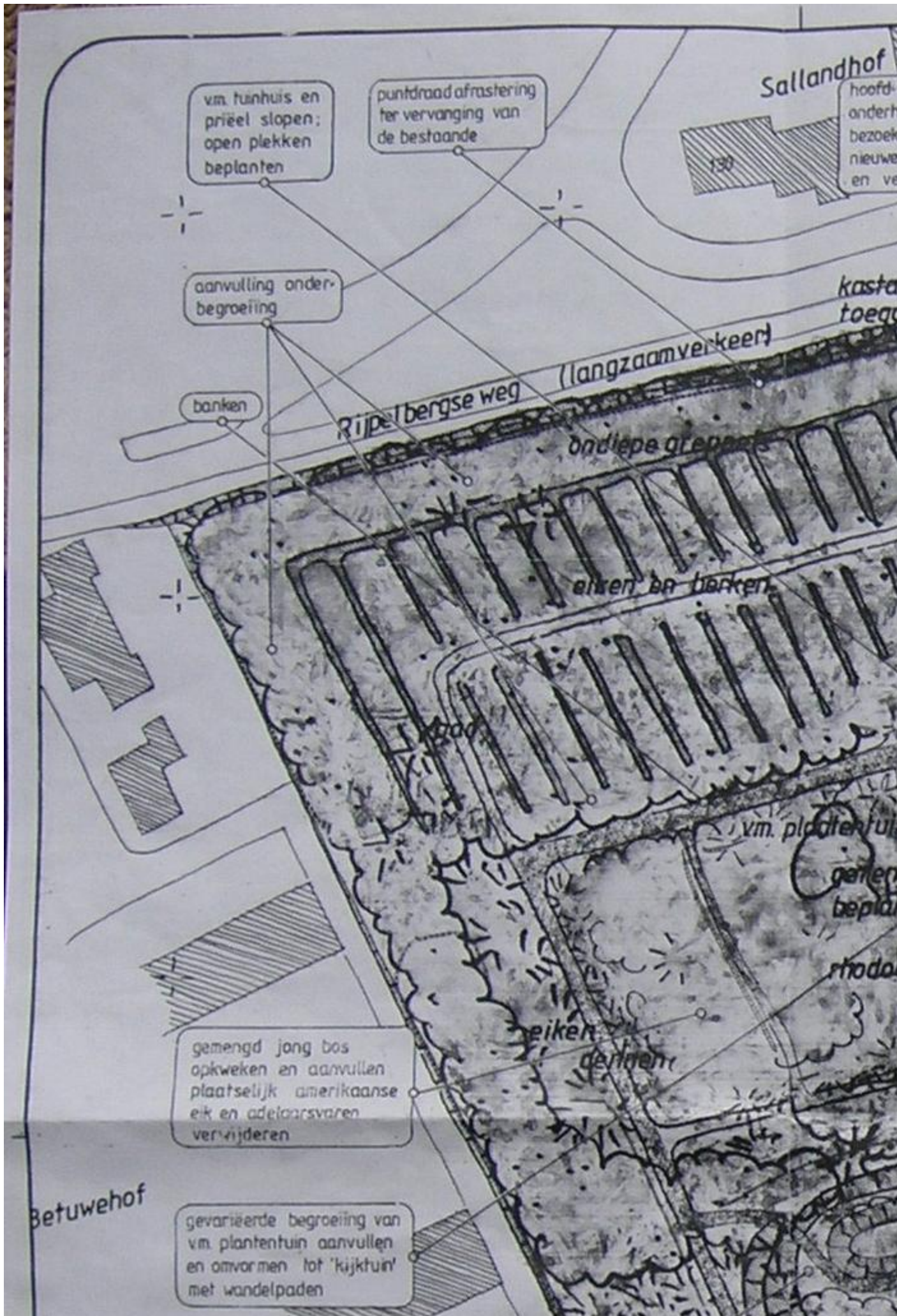
Der Kinderen legt momenteel de laatste hand aan zijn zaak: achter het oorspronkelijke gebouwtje bouwt hij een zaaltje, waar straks een biljart in komt te staan. Het zaaltje is ook geschikt voor vergaderingen van kleine groepen mensen.

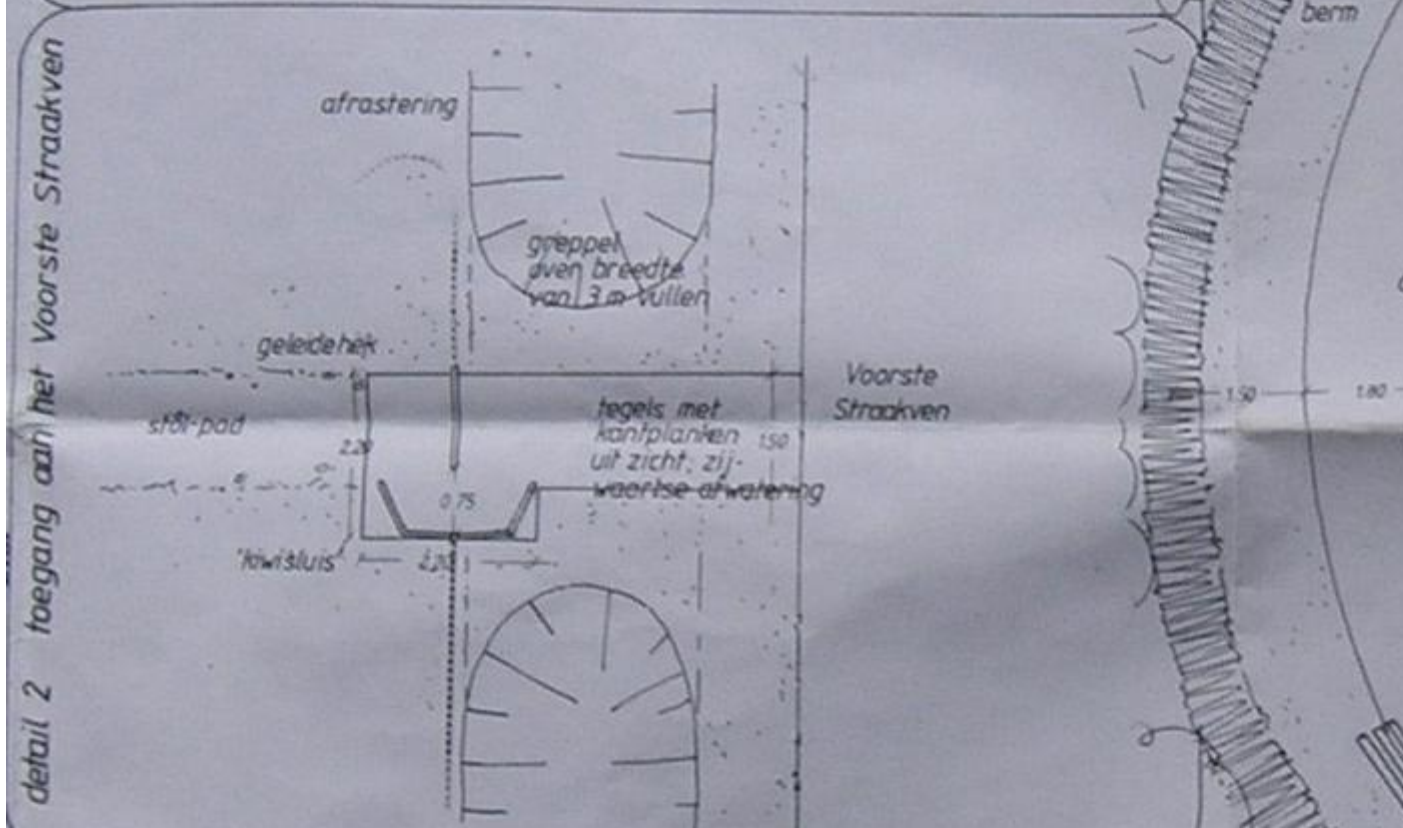
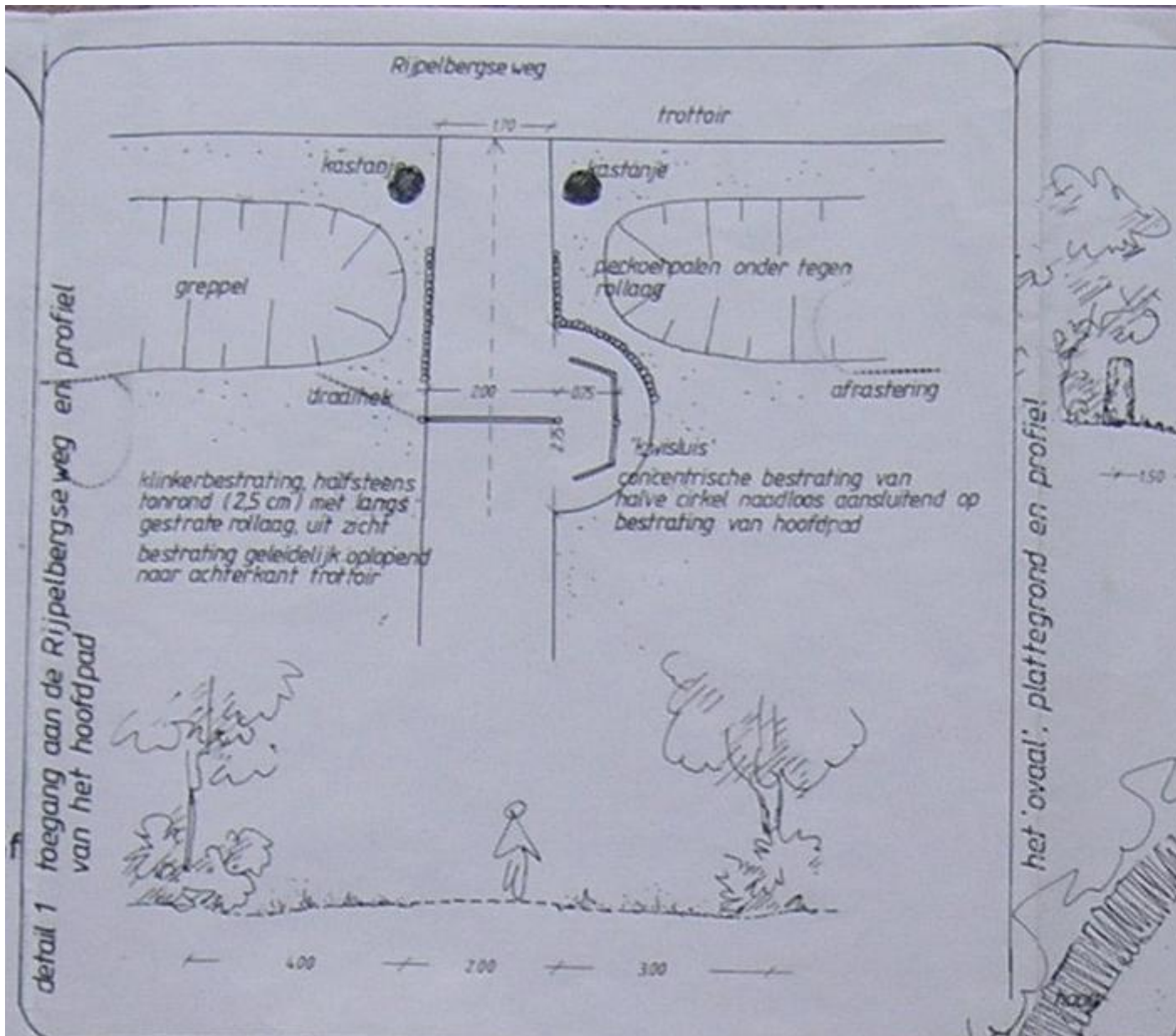
Aangezien Herberg Broedershof het eerste en enige café in Rijpelberg is, verwacht Der Kinderen straks veel klandizie. „Er wonen per slot van zake 7000 mensen in deze wijk, voor wie nog geen café-voorziening aanwezig is. En ik



● Sjef der Kinderen, eigenaar en exp

In oktober 1986 werd blijkens bovenstaand krantenartikel het café geopend.
Op het plan uit 1985 staat - verbazingwekkend - :
v.m. tuinhuis en prieel slopen, gracht vullen met puin van tuinhuis.





Uit: Onderzoek Flora en fauna "Broederstuin" (Koninklijke Nederlandse
Natuurhistorische Vereniging afd. Helmond, 1980)

1.1 Historie van het buitengoed "De Broederstuin"

Bron: Annalen Broeders van Maastricht te Reimond.

1920.

10 februari. Een stuk bosgrond gekocht voor f 1850,-- van Ver-
mulst om gebruikt te worden voor het bouwen van een Buiten.
Het heeft een oppervlakte van 19020 m² en is gelegen op het
Straakven, gemeente Bakel.

Maart. 2500 meter prikkeldraad cadeau gekregen van de heer
Frans van Thiel, lid van de firma Gebr. van Thiel voor afslui-
ting van ons Buiten. Een ijzeren hek gekregen van de Hoogeerw.
Heer Dekan Rath voor de ingang.

19 maart. Een arbeider te werk gesteld voor het graven van een
sloot langs ons Buiten, aan de west- en zuidzijde. De sloot aan
de westzijde behoort geheel tot ons terrein en de sloot aan de
zuidzijde tot op de helft of geheel niet. De sloot aan de noord-
en oostzijde behoort tot op de helft bij ons terrein. Ook twee
kastanjabomen bij de ingang geplant.

Half april. Het hek voor de ingang van ons Buiten geplaatst.

22 juni. Bericht ontvangen van het Hoofdbestuur, dat begonnen
kan worden met het bouwen van een tuinhuis op ons Buiten. Aan-
nemer J. de Haas. Aannemingsom f 7750,--.

5 augustus. Op de feestdag van O.L. Vrouw ter Sneeuw werd op
plechtige wijze de eerste steen van ons tuinhuis op "Mariaoord"
gelegd.

December. Deze maand werd het "Buiten" opgeleverd, dat nu in
zijn geheel klaar is op enige aanplanting na. Deze aanplant zal
in 't voorjaar plaatsvinden.

1921.

9 maart. Aanplanting op 't Buiten voltooid.

15 juni. 't Buiten "Mariaoord" plechtig ingezegend door de Eerw.
Pater Maximus, met assistentie van de E.E.P.P. Vitus en Arnulfus
in tegenwoordigheid van de Hoogeerw. Heer Dekan Rath en de Heren
Kapelaans v. Dun en Daendels en al de Broeders. Het geheel had
een waardig verloop.

Moge "Mariaoord" steeds een aantrekkelijkheid voor de Broeders
blijven.

1922.

November. Slingerpaden aangelegd in de omtrek van 't tuinhuis op "Mariaoord".

16 december. De Z.E. Algem. Overste Br. Matthias brengt een bezoek aan "Mariaoord".

1923.

15 september. Beeld van het H. Hart geplaatst op "Mariaoord", geleverd door Lihsen uit Venlo voor de som van f 125,-- (van de winst op Roomse Jeugd en perc. gelden).

1924.

12 februari. Goedkeuring huurcontract van de hei achter 't "Buiten". Ingang 1 maart 1924 tot 28 februari 1930 voor f 15,-- per jaar plus f 10,-- gift.

20 maart. Aanplanting van bomen, waaronder 4000 dennen en struiken op 't Buiten.

21 mei. De werkzaamheden op ons Buiten zijn geëindigd. We hadden nu een flink afgesloten heideveld, met brede sloot. De uitgegraven grond was ter verbetering van de weg langs de woning van Habraken gebruikt.

Deze hei was met ingang van 1 maart 1924 voor de tijd van 6 jaar, (dus tot 28 februari 1930) voor f 15,-- gehuurd van de Wed. Spooren (F. Dekker) Hierbij voegt Br. Overste den jaarlijks 'n gift van f 10,-- omdat 't "Oude mens" dit best kan gebruiken.

1925.

5 april. Met Habraken overeengekomen om elk half jaar f 76,-- te betalen voor schoonhouden van huis (f 50,--) en bos (f 26,--) op "Mariaoord".

1926.

24 januari. Aan Habraken uitbetaald f 50,-- en f 26,-- met enige kleine onkosten, tesamen f 87,16 voor verzorging "Buiten".

1 maart. Huur van de "hei" bij 't Buiten betalen aan Wed. Spooren (naast ambachtsschool) f 15,-- huur en f 10,-- gift.

27 april. Vrije dag voor de Ulo-school: getraceerd op ons "Buiten".

1927.

Niets opgetekend.

1928.

1 maart. Huur van de "hei" voldaan (f 15,-- + f 10,--).

Op Paaszaterdag kwam de vernieuwde schildering van 't "Buiten" door Wilbers gereed.

20 juni. Volgens jaarlijks gebruik worden op 't "Buiten" de Eerw. fraters Capucijnen ontvangen.

September. Op 't terrein achter 't "Buiten", (in huur van de Wed. Spooren) is de vijver voltooid door C. Klomp voor f 350,--.

1930.

12 maart. De "hei" achter het "Buiten" (tot dan toe gehuurd van de Wed. Spooren) voor f 700,-- eigendom van de Broeders.

Broeder Gilbertus bouwde omstreeks 1930 een bijenstal en in de oorlogsjaren werd tabak verbouwd.

Vanaf 1931 lezen we niets meer over het "Buiten" in de annalen.

1965.

Na de oorlog trouwde Harrie Habraken met Anna van Hoof. Omdat ze geen huis konden huren mochten ze, als goede vrienden van de broeders, in het huis op het "Buiten" gaan wonen. De zaal werd in tweeën gedeeld en men had een zit- en een slaapkamer.

De broeders kregen uit Maastricht de houten lighal van de t.b.-patiënten, zodoende hadden ze ook een huisje als ze op het "Buiten" kwamen.

In 1968 annexeerde de gemeente Helmond het Straekvan van de gemeente Bakel.

Er kwam toen waterleiding op het "Buiten": Een kraantje in de keuken. De vijver werd steeds ondieper omdat het groendwater daalde. De Broeders diepten hem wel uit, maar uiteindelijk hielp het niet. Als oorzaak werd aangenomen dat de waterleiding van Helmond die vlakbij ligt het water op grote diepte wegpompt en dat de eigenaars aan de zuid- en westzijde hun grond een meter hadden laten afgraven. De broeders maakten veel gebruik van het "Buiten" op woensdag en zaterdag.

Er werd een handboogbaan en een tuin vóór het huis aangelegd, op de hei werd gevoetbald en later gevolleyd. Veel broeders harkten de paden, anderen zaagden dode bomen tot brandhout voor de kachel in het huis.

In 1978 liet de gemeente Helmond weten, dat ze ons Buiten wilde onteigenen. De prov. econoom gaf een een makelaar opdracht het bos met opstallen te taxeren en met de gemeente te onderhandelen over de verkoop.

De onteigeningsprocedure was op gang gekomen, omdat de Broeders-tuin in het plan Rijpelberg was opgenomen.

Het zou als park toegankelijk worden voor iedereen en zelfs de hei zou als een trapveldje kunnen worden gebruikt.

In 1979 vroeg een groep van de Koninklijke Nederlandse Natuurhis-topische Vereniging afdeling Helmond toestemming het gebied te mogen inventariseren.

1.2 Beschrijving gebied en watertrappen

De Broederstuin wordt in het Noorden begrensd door een greppel lange de Rijpelbergseweg. Aan de Oostzijde loopt ook een greppel lange de Voorste Streakven. Aan de West- en Zuidzijde zijn in het verleden ontzandingen gedaan, zodat als perceelbegrenzing sprake is van steilranden van 1,5 à 2 meter.

De bodem bestaat uit matig fijn zand, zwakleemig met een 25 tot 40 centimeter dikke bovenlaag, die een humusgehalte van ca. 5 % bevat.

Het grondwater zit vrij diep.

Gemiddelde Hoogste Grondwaterstand GHG > 80 cm.

Gemiddelde Laagste Grondwaterstand GLG > 160 cm.

In de uiterste Noord-Oost-hoek kan het grondwater hoger stijgen.

Gemiddelde Hoogste Grondwaterstand GHG 60 - 80 cm. onder 't maaiveld

Gemiddelde Laagste Grondwaterstand GLG > 120 cm.

