



SKO De Streek

Stichting Katholiek Onderwijs De Streek

Bestuursverslag 2025

Stichting Katholiek Onderwijs
De Streek

Inhoudsopgave

Voorwoord	3
1. Het schoolbestuur	4
1.1. Organisatie	4
1.2. Profiel	6
1.3. Dialoog.....	7
2. Verantwoording beleid	8
2.1 Onderwijs & kwaliteit	8
2.2 Personeel & professionalisering.....	11
2.3 Huisvesting & facilitair	13
2.4 Informatiebeveiliging en privacy	14
2.5 Financieel beleid.....	15
2.6 Risico's en risicobeheersing.....	17
3. Verantwoording financiën	19
3.1 Ontwikkelingen in meerjarig perspectief	19
3.2 Staat van baten, lasten en balans.....	20
Verslag Raad van Toezicht	28
4. Jaarrekening	32

Voorwoord

Voor u ligt het bestuursverslag 2025 van SKO De Streek. Het afgelopen jaar stond in het teken van belangrijke ontwikkelingen op het gebied van governance en onderwijskwaliteit, waarbij we stevige fundamenten hebben gelegd voor de toekomst van onze organisatie.

Een cruciale mijlpaal in 2025 was de succesvolle overgang naar het *two-tier* bestuursmodel. Met deze vernieuwde structuur hebben we de scheiding tussen bestuur en intern toezicht formeel geborgd, waarmee we voldoen aan de actuele eisen van goed bestuur en transparante verantwoording.

Op het gebied van onderwijskwaliteit hebben we een significante professionaliseringsslag gemaakt. De aanstelling van een kwaliteitsadviseur en de introductie van structurele ontwikkelbezoeken op onze scholen hebben geleid tot een volledig cyclische kwaliteitszorg. De gerichte focus op basisvaardigheden heeft daarnaast een zichtbare verbetering in de resultaten teweeggebracht.

Daarbij kijken we nadrukkelijk over de muren van onze eigen stichting heen. We zoeken steeds vaker de verbinding met de gemeente en andere schoolbesturen in de regio om gezamenlijk de continuïteit van het onderwijs te waarborgen en de onderwijsvoorzieningen in de omgeving kwalitatief te versterken.

De structurele uitdagingen van de arbeidsmarkt vragen van ons een voortdurende inzet op het werven en behouden van vitale medewerkers, die met plezier en energie hun vak uitoefenen. Wat betreft de bestuurlijke continuïteit: na mijn periode als interim-bestuurder in het schooljaar 2025-2026, zal met ingang van het nieuwe schooljaar een vaste bestuurder aantreden. Hiermee is een bestendige koers voor de toekomst van SKO De Streek gewaarborgd.

Met de in 2025 behaalde resultaten en de nieuwe bestuursstructuur is de stichting goed gepositioneerd om de ingezette kwaliteitslijn in de komende jaren stabiel voort te zetten.

Corrina Pos
Voorzitter College van Bestuur a.i.

1. Het schoolbestuur

Dit eerste hoofdstuk bevat generieke informatie over ons schoolbestuur. Hoe de organisatie eruit ziet, waar het schoolbestuur voor staat en met welke partijen er op welke manier wordt samengewerkt.

1.1. Organisatie

Contactgegevens

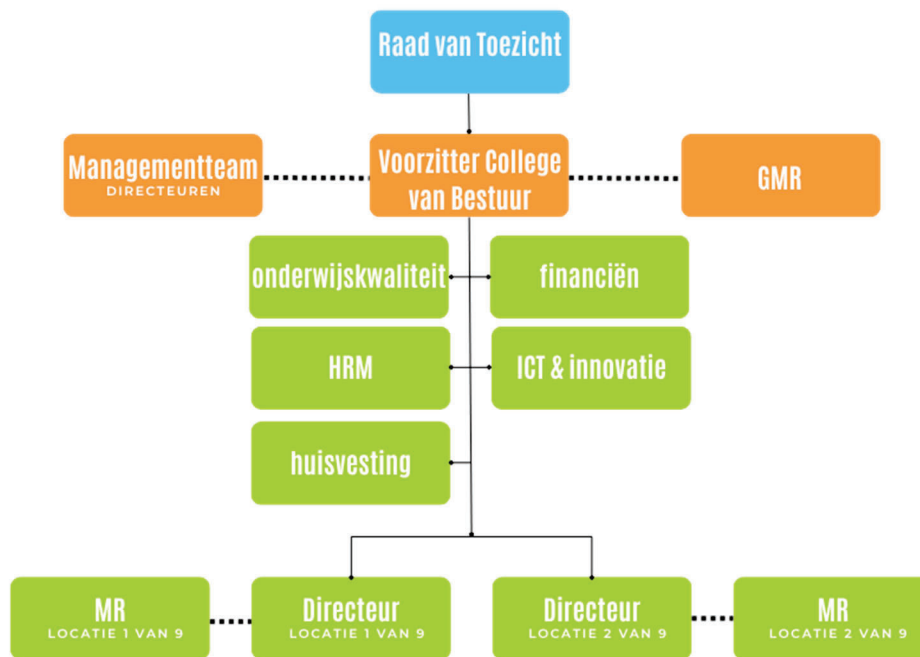
- Naam schoolbestuur: Stichting Katholiek Onderwijs De Streek
- Bestuursnummer: 28563
- KvK-Nummer: 41234504
- Juridisch: Stichting
- Adres: Dam 20a, 1613 AL Grootebroek
- Telefoonnummer: 0228-517086
- Email: info@sko-destreek.nl
- Website: www.sko-destreek.nl

Contactpersoon

- Naam contactpersoon: Corrina Pos
- Functie: Voorzitter College van Bestuur a.i.
- Email: bestuur@sko-destreek.nl
- Telefoonnummer: 0228-517086

Overzicht scholen

- De Baskuul, Lutjebroek
www.debaskuul.nl
- De Hussel, Grootebroek
www.dehussel.nl
- De Jozefschool, Venhuizen
www.bsjozefschool.nl
- Het Kerspel, Hoogkarspel
www.hetkerspel.nl
- Meester Spigtschool, Hoogkarspel
www.meesterspigtschool.nl
- De Molenwiek, Bovenkarspel
www.bsdemolenwiek.nl
- RKBS Pancratius, Oosterblokker
www.rkbspancratius.nl
- De Uilenburcht, Grootebroek
www.bsuilenburcht.nl
- De Willibrordus, Bovenkarspel
www.willibrordusbk.nl



Governancecode Funderend Onderwijs en functiescheiding

Binnen SKO De Streek hanteren we de **Governancecode Funderend Onderwijs 2025** in het primair onderwijs. Deze code vormt de basis voor de professionaliteit van onze bestuurders, toezichthouders en leidinggevenden. Een essentieel onderdeel hiervan is de strikte scheiding tussen bestuur en intern toezicht.

Sinds 1 januari 2025 werkt SKO De Streek volledig volgens het **two-tier besturingsmodel**. In dit model is de functiescheiding als volgt gewaarborgd:

- **College van Bestuur:** De Voorzitter van het College van Bestuur vormt het uitvoerend bestuur en is verantwoordelijk voor de dagelijkse leiding en het realiseren van de organisatiedoelstellingen.
- **Raad van Toezicht:** De Raad van Toezicht fungeert als het onafhankelijke toezichthoudende orgaan dat toeziet op het beleid van het bestuur en de algemene gang van zaken binnen de stichting.

Met deze structuur voldoet SKO De Streek aan de geldende eisen van goed bestuur en leggen we een stevige basis voor transparante verantwoording en interne controle.

(Gemeenschappelijke) Medezeggenschap (G)MR

Iedere school binnen SKO De Streek heeft een directeur, een medezeggenschapsraad (MR) en een ouderraad of een oudervereniging. De MR heeft advies- en instemmingsrecht bij een aantal voorgenomen besluiten op schoolniveau. Daarnaast heeft de MR recht op informatie en kan ze ongevraagd advies geven of zelf voorstellen indienen. De rechten van de MR zijn verder uitgewerkt in het medezeggenschapsreglement, gebaseerd op de Wet medezeggenschap scholen (WMS). Bovenschools heeft SKO de Streek een College van bestuur, een Raad van Toezicht en een gemeenschappelijke medezeggenschapsraad (GMR).

De GMR heeft dezelfde rechten als de MR voor het stichtingbreed beleid: o.a. strategie, financiën en personeelsbeleid. Deze rechten zijn verder uitgewerkt in het GMR-reglement. De leden van de GMR vergaderen periodiek volgens een vaste vergadercyclus. Ter voorbereiding op gevraagde en ongevraagde adviezen werkt de GMR met subcommissies op het gebied van Personeelsbeleid, Financiën en 'Visie, beleid en kwaliteit'.

Tijdens de reguliere overleggen zijn onderstaande onderwerpen besproken en is indien van toepassing advies en/of instemming gegeven door de volledige GMR dan wel door de ouder- en/of personeelsgeleding:

- Bestuursformatieplan schooljaar 2025/2026
- Strategisch beleidsplan Jaarplanning 2025-2026
- Meerjarenbegroting 2026-2029
- Regeling stagevergoeding
- Werkdrukgeden
- Doorstroombeleid
- Integriteitscode
- Let'SKOnnect
- Reglementen en statuten bespreken en aanpassen
- Regeling Dienstreizen
- Basiscursus MR/GMR door de CNV voor de hele stichting

1.2. Profiel

Missie & visie

Bij SKO De Streek werken we vanuit 'de bedoeling': het verzorgen van eigentijds, kwalitatief goed onderwijs waarin kinderen zich samen, breed en optimaal kunnen ontwikkelen en voorbereiden op hun toekomst. Onze missie is geworteld in onze katholieke identiteit, waarbij we ons laten leiden door waarden als naastenliefde en talentontwikkeling om leerlingen gelijke kansen te bieden op persoonlijke groei.

Onze visie richt zich op het realiseren van strategische doelen, onze zeven 'Big Rocks', waarbij onze negen scholen binnen gezamenlijke kaders de ruimte en regie behouden voor hun eigen unieke kleur, onderwijsconcept en ambities

Kernactiviteiten

Onze leerlingen en hun toekomst staan centraal in alles wat we doen. Wij bieden onderwijs dat gericht is op kwalificatie, socialisatie en persoonsvorming, zodat kinderen vol zelfvertrouwen de maatschappij in kunnen gaan. Een cruciaal speerpunt is het versterken van de basisvaardigheden, waarbij we de ambitie hebben om de landelijke basiskwaliteit te overstijgen.

In een veilige pedagogische omgeving creëren onze professionals een klimaat waarin leerlingen worden uitgedaagd om eigenaarschap te tonen, hun talenten te ontdekken en zich te ontwikkelen tot actieve, betrokken burgers. Hierbij stimuleren we een professionele cultuur van samenwerking en continue verbetering binnen al onze scholen.

1.3. Dialoog

Samenwerkende partners	Beknopte omschrijving
Verus	Informatievoorziening, identiteitsbegeleiding en juridische ondersteuning
PO Raad - AVS	Behartiging (werkgevers-)belangen primair onderwijs, cao-ontwikkeling en onderwijskwaliteit.
Gemeente Drechterland en Stede Broec	Overleg over onderwijshuisvesting (o.a. op basis van het IHP) & jeugdbeleid (OOGO) en de lokale educatieve agenda (LEA- en REA), Regionaal Veiligheidsoverleg.
Kappio / Partou	Afstemming met kinderopvang en BSO over doorlopende leerlijnen en opvangvoorziening.
Bureau Welzijn	Versterking van de sociale basis en welzijnsvoorzieningen op school- en wijkniveau.
SWV Westfrieze Knoop	Realisatie van een dekkend netwerk voor passend onderwijs en uitvoering van het regionaal ondersteuningsplan.
ROPO	Regionaal bestuurlijk overleg primair onderwijs
Onderwijsregio Noorderwijs	Strategische samenwerking tussen besturen en opleidingsinstituten voor behoud van personeel en regionale arbeidsmarktontwikkeling.
IPabo	Begeleiding van studenten bij het opleiden in de scholen.
Voortgezet Onderwijs	Borging van een warme overdracht bij de overstap PO-VO en strategische samenwerking bij gezamenlijke vraagstukken.
PEP Onderwijsadvies	Inzet van de externe Functionaris Gegevensbescherming (FG) en advies over privacybeleid (AVG).
Arbo Unie	Begeleiding bij ziekteverzuim, preventie en advies over arbeidsomstandigheden en vitaliteit.
Mijn Veilige School	Certificering van sociale veiligheid en het actualiseren van veiligheidsprotocollen en richtlijnen.
VertrouwensUnie	Externe vertrouwenspersoon voor de stichting.

**Bovenstaande lijst biedt een overzicht van een aantal van onze belangrijkste strategische partners en is niet uitputtend.*

2. Verantwoording beleid

Dit hoofdstuk bevat de verantwoording over het beleid van het bestuur. Het is opgedeeld in vier paragrafen over de verschillende beleidsterreinen: Onderwijs & kwaliteit, Personeel & professionalisering, Huisvesting & facilitaire zaken, en Financieel beleid. Het hart van deze paragrafen wordt gevormd door de verantwoording over de gestelde doelen, de behaalde resultaten en de mogelijke vervolgstappen. De laatste paragraaf van dit hoofdstuk gaat in op de risico's en risicobeheersing.

2.1 Onderwijs & kwaliteit

Kwaliteit bij SKO De Streek betekent dat scholen hun doelen behalen naar tevredenheid van leerlingen, ouders, personeel, management en de overheid. Deze visie is stevig verankerd in de drie domeinen van Gert Biesta: kwalificatie, socialisatie en subjectivering. Wij streven hierbij naar een bovengemiddelde kwaliteit die leerlingen optimaal voorbereidt op hun toekomst.

Verantwoording en Dialoog

De basis voor de onderwijskwaliteit ligt in de klas, door de interactie tussen de leerkracht en leerling. De schooldirecteuren verantwoorden zich over deze kwaliteit aan het bestuur, dat integraal verantwoordelijk is voor de gehele stichting en hierover rekenschap aflegt aan de Raad van Toezicht.

Naast deze formele lijn hecht SKO De Streek grote waarde aan horizontale verantwoording. Dit uit zich in een actieve dialoog met leerlingen, ouders en de (G)MR, maar nadrukkelijk ook in het stichtingsbreed leren van en met elkaar. Wij stimuleren een cultuur waarin medewerkers over de eigen muren heen kijken om expertise te delen. In 2025 is de overgang naar deze proactieve, datagestuurde kwaliteitszorg stichting breed verankerd.

Instrumenten voor Kwaliteitszorg

Het bestuur houdt zicht op de onderwijskwaliteit via een structureel stelsel van kwaliteitszorg en proactieve dialoog. De belangrijkste instrumenten in 2025 waren:

- Kwaliteitskalender: Biedt ritme en structuur voor data-analyses en monitoringsgesprekken.
- Ontwikkelbezoeken (audits): In 2025 is een volledig operationeel systeem ingericht van interne audits onder externe supervisie.
- Bestuursrapportage: Monitoring van leerresultaten en trends via ParnasSys. In 2026 wordt hier de sociale veiligheidsmonitor (via KanVAS) aan toegevoegd.

De aanstelling van een bovenschoolse kwaliteitsadviseur per 1 augustus 2025 is hierbij cruciaal voor de vertaling van ambities naar concrete acties op schoolniveau en de ondersteuning van schoolleiders en kwaliteitscoördinatoren.

Strategische 'Big Rocks'.

De koers van SKO De Streek wordt bepaald door zes strategische 'Big Rocks' die het fundament vormen voor onze ontwikkeling. In 2025 is gericht gewerkt aan de volgende doelen:

- Basisvaardigheden: Extra inzet op kernvakken, met een specifieke focus op rekenonderwijs.
- Professionele cultuur: Stimuleren van een klimaat waarin medewerkers gezamenlijk de onderwijskwaliteit verhogen door van en met elkaar te leren.
- Burgerschap: Integratie van burgerschapsvorming als essentieel onderdeel van het dagelijks curriculum.

- Digitale geletterdheid: Structurele verankering van digitale vaardigheden om leerlingen voor te bereiden op de moderne samenleving.
- Wetenschap en techniek: Bevorderen van nieuwsgierigheid en talentontwikkeling via onderzoekend en ontwerpended leren.
- Kwaliteitscultuur: Borging van standaarden en continue verbetering door inzet van data-analyses, de kwaliteitskalender en ontwikkelbezoeken.

Doelen en resultaten

In 2025 zijn belangrijke onderwijskundige mijlpalen bereikt met inzet van de basisbekostiging en specifieke middelen (zoals de subsidie basisvaardigheden en SWV-gelden):

- Herstelopdracht Kwaliteitszorg: De Inspectie heeft geoordeeld dat de eerdere tekortkomingen zijn opgeheven; onze kwaliteitszorg is nu volledig cyclisch en doelgericht ingericht.
- Professionalisering & Monitoring: We zijn succesvol overgestapt van informele visitaties naar een structureel systeem van ontwikkelbezoeken (interne audits). Alle schoolleiders en kwaliteitscoördinatoren zijn geschoold in deze nieuwe methodiek (Qbrin).
- Burgerschap: Voor alle scholen zijn de burgerschapsplannen geactualiseerd, zodat deze weer volledig voldoen aan de wettelijke eisen.
- Verbetering Rekenen: Om de dalende trend op het 1S-niveau te keren, zijn leergroepen ingericht. De eerste positieve effecten hiervan zijn al zichtbaar in de resultaten van de doorstroomtoetsen.
- Implementatie Kwaliteitscoördinator: De transitie van Intern Begeleider naar de rol van Kwaliteitscoördinator is in volle gang, met als doel een nog scherpere focus op de onderwijskwaliteit in de scholen.

Naast de vooraf gestelde doelen zijn er in 2025 belangrijke extra ontwikkelingen gerealiseerd op het gebied van samenwerking en sociale veiligheid:

- Versterking doorgaande lijn: SKO De Streek heeft de intentie uitgesproken om samen met kinderopvangorganisatie Kappio op alle scholen te werken aan een doorgaande ontwikkellijn voor kinderen van 0 tot 12 jaar. Dit vormt een waardevolle aanvulling op het Onderwijskansenconvenant Jonge Kind, dat in 2025 in brede samenwerking tussen de gemeente, schoolbesturen, kinderopvang en de GGD is opgesteld en in 2026 officieel is ondertekend.
- Actualisatie veiligheidsbeleid: Er is een start gemaakt met het herzien van alle protocollen en richtlijnen die betrekking hebben op de sociale veiligheid. In samenwerking met adviserend partner 'Mijn Veilige School' worden deze documenten geactualiseerd, zodat ze in 2026 – waar nodig - ter instemming aan de (G)MR kunnen worden voorgelegd.

Toekomstige ontwikkelingen

Het huidige koersplan loopt tot 2028, wat betekent dat SKO De Streek in de komende periode start met de ontwikkeling van een nieuw strategisch plan. Dit biedt de gelegenheid om onze koers te herijken, waarbij de speerpunten zijn:

- verder vormgeven van inclusief, thuisnabij onderwijs in afstemming met andere besturen en het samenwerkingsverband (SWV);
- uitbouwen van de doorgaande ontwikkellijn van 0 tot 12 jaar;
- verder borgen en verankeren van de kwaliteitszorg in het primaire proces.

Onderwijsresultaten

De doorstroomtoetsen van het schooljaar 2025-2026 bevestigen dat de basiskwaliteit binnen SKO De Streek solide is. Alle scholen behaalden voor het fundamentele niveau (1F) resultaten boven de landelijke signaleringswaarde.

Ten aanzien van het streefniveau (1S/2F) is een positieve kentering zichtbaar; de gerichte interventies op rekenen en begrijpend lezen laten hun eerste structurele effecten zien. Hoewel er nog variatie tussen de scholen bestaat, stuurt het bestuur hier actief op aan via de kwaliteitskalender en ontwikkelbezoeken. Het doel blijft om de spreiding te verkleinen en gelijke kansen voor alle leerlingen te borgen.

Inspectie van het Onderwijs

In 2025 heeft de Inspectie van het Onderwijs een herstelonderzoek uitgevoerd naar de verantwoording van het bestuur. De Inspectie oordeelde dat de herstelopdrachten op het gebied van kwaliteitszorg en burgerschap succesvol zijn afgerond en dat de eerder geconstateerde tekortkomingen zijn opgeheven.

Daarnaast ontving de Pancratiusschool naar aanleiding van een inspectiebezoek een positief oordeel op de onderzochte kwaliteitsgebieden. Het inspectierapport is te vinden op de website van de Inspectie van het Onderwijs.

Onderwijs aan nieuwkomers en internationalisering

SKO De Streek kende in 2025 een instroom van leerlingen met een internationale of anderstalige achtergrond, gemiddeld circa 4% van de populatie. Deze leerlingen zijn volledig geïntegreerd in het reguliere onderwijsaanbod zonder aparte taalklassen. De ondersteuning richt zich op taalontwikkeling en instructiedifferentiatie binnen de eigen groep, zodat leerlingen optimaal participeren in het curriculum.

De voortgang van deze groep wordt gemonitord via de reguliere kwaliteitscyclus en bestuur rapportages. Waar nodig vindt bijsturing plaats tijdens kwaliteitsdialogen met de scholen. Daarnaast is internationalisering verbonden aan burgerschap en wereldoriëntatie, met specifieke aandacht voor interculturele vaardigheden.

Klachten(regeling)

SKO De Streek beschikt over een klachtenregeling en (externe) vertrouwenspersonen, die onderdeel zijn van de governance cyclus. In 2025 is één klacht conform procedure afgehandeld. Hierbij is waar nodig juridische ondersteuning via Verus ingeschakeld. De klacht leidde niet tot escalatie of formele behandeling door de externe klachtencommissie, noch waren er aanvullende beheersmaatregelen nodig.

Sociale veiligheid en gelijke behandeling

Het bestuur is verantwoordelijk voor een veilig en inclusief schoolklimaat. Als gecertificeerde Kanjerscholen werken alle locaties hiervoor vanuit een gezamenlijke pedagogische basis. De sociale veiligheid van leerlingen wordt jaarlijks gemonitord via het KanVAS-systeem. Vanaf 2026 worden deze uitkomsten integraal opgenomen in de bestuursrapportages, zodat veiligheid en onderwijskwaliteit structureel aan elkaar verbonden zijn. Daarnaast stond de veiligheid van leerlingen in 2025 expliciet centraal tijdens de interne ontwikkelbezoeken, passend bij het toezicht kader van de Inspectie van het Onderwijs.

Voor de ondersteuning van leerlingen, ouders én medewerkers beschikt elke school over een interne vertrouwenspersoon, aangevuld met een externe vertrouwenspersoon. Ter ondersteuning van de uitvoering is in 2025 bovendien 'Mijn Veilige School' ingeschakeld met een adviserende rol, specifiek gericht op het actualiseren van richtlijnen en protocollen rondom sociale veiligheid. De effectiviteit van het totale veiligheidsbeleid wordt geëvalueerd binnen de planning- en control cyclus. Bij deze evaluatie gebruiken we de jaarverslagen van de vertrouwenspersonen, de tweejaarlijkse tevredenheidsonderzoeken onder ouders en medewerkers en de RI&E-resultaten voor de fysieke en sociale werkomgeving. Het bestuur bespreekt deze uitkomsten met de directies en de GMR, en legt hierover vervolgens verantwoording af aan de Raad van Toezicht.

2.2 Personeel & professionalisering

Strategisch personeelsbeleid

Binnen SKO De Streek wordt het personeelsbeleid ontwikkeld en afgestemd op de interne en externe ontwikkelingen, wet- en regelgeving. Primair is de staffunctionaris HRM verantwoordelijk voor het monitoren, ontwikkelen en aanpassen van het personeelsbeleid. Dit proces vindt plaats in nauwe afstemming met de verschillende geledingen van de stichting. Jaarlijks maken we een planning van het te ontwikkelen, te evalueren en eventueel aan te passen beleid.

Volgens de planning en control cyclus op het gebied van HRM werkt SKO De Streek met een meerjaren strategisch bestuursformatieplan met een looptijd van vier jaar. Op basis hiervan stellen we het jaarlijks bestuursformatieplan op, waarin we het personeelsbeleid en de personele inzet voor het nieuwe schooljaar beschrijven en vaststellen. Beide documenten worden ter instemming voorgelegd aan de (P)GMR

Doelen en resultaten

In 2025 heeft SKO De Streek zich gericht op het versterken van het personeelsbestand door actieve werving, het behoudt van talent en een scherpe focus op verzuimpreventie. Hoewel de arbeidsmarkt uitdagend blijft, werpen onze inspanningen op het gebied van personeelsbeleid hun vruchten af.

Personeelsplanning en werving

In de afgelopen jaren is gericht ingezet op het aantrekken en opleiden van nieuwe leerkrachten, onder andere via zij-instroom en doorstroomtrajecten. Deze inzet heeft resultaat: meerdere medewerkers ronden hun opleiding af en stromen door naar een vaste aanstelling als leerkracht. Ook voor de komende jaren is de verwachting dat deze instroom zich voortzet, waardoor SKO De Streek in staat blijft de formatie met gekwalificeerd personeel in te vullen.

Naast instroom ligt de nadruk op behoud. Startende leerkrachten worden actief begeleid via een gestructureerd introductiebeleid, waarin verschillende rollen binnen de organisatie bijdragen aan hun ontwikkeling. Aanvullend is er ruimte voor intervisie, zowel voor starters als voor ondersteunend personeel.

LIO-stagiaires vormen een belangrijke bron voor toekomstige instroom. Ondanks dat de ruimte voor vaste aanstellingen in de verslagperiode beperkt was, is het gelukt een deel van deze groep aan de organisatie te binden door inzet via de flexpool. Op deze manier blijft hun betrokkenheid behouden en bieden we perspectief op toekomstige doorstroom.

Samenwerking speelt een belangrijke rol in het inspelen op ontwikkelingen op de arbeidsmarkt. SKO De Streek neemt deel aan de Onderwijsregio Noorderwijs, waarin met andere onderwijsorganisaties

wordt samengewerkt aan gezamenlijke personeelsvraagstukken. Er zijn diverse project- en werkgroepen samengesteld met ieder een eigen aandachtsgebied. Vanuit SKO De Streek nemen we deel aan de werkgroep Strategische Arbeidsmarktbeleid.

Verzuim

In 2025 bedroeg het verzuimpercentage van SKO De Streek 4,56%, waarmee het percentage onder het landelijk gemiddelde in het primair onderwijs bleef. Ten opzichte van het voorgaande jaar is wel sprake van een stijging.

We zetten actief in op het voorkomen en begeleiden van verzuim, onder meer via coaching en loopbaantrajecten. Daarnaast volgen we het verzuim nauwlettend in samenwerking tussen HRM, leidinggevenden en de arbodienst, waarbij ook de wettelijke kaders worden geborgd. De ontwikkeling van het verzuim is een terugkerend onderwerp van gesprek tussen HRM en de directie.

SKO De Streek blijft investeren in aantrekkelijke arbeidsvoorwaarden, zoals voorzieningen op het gebied van vitaliteit, mobiliteit en faciliteiten, om het werkplezier en de inzetbaarheid van medewerkers te ondersteunen.

Tegelijkertijd bleef in 2025 sprake van een tekort aan leerkrachten, met name bij vervanging tijdens ziekte en verlof. Hierdoor was het niet altijd mogelijk om continuïteit in de bezetting te waarborgen en zijn incidenteel groepen samengevoegd of naar huis gestuurd. Waar nodig is onderwijsondersteunend personeel ingezet onder verantwoordelijkheid van een bevoegde leerkracht. Ook met externe inhuur kon niet in alle gevallen volledig in de vervangingsvraag worden voorzien.

Regeling bijzondere bekostiging professionalisering en begeleiding starters en schoolleiders

Jaarlijks stemmen we de scholingsbehoefte van de medewerkers en de organisatie op elkaar af, rekening houdend met het strategisch beleid van de organisatie. Iedere medewerker heeft de beschikking over een individueel scholingsbudget voor professionele ontwikkeling. Daarnaast worden extra financiële middelen beschikbaar gesteld om in de scholingsbehoeften te kunnen voorzien. Op stichtingsniveau bespreken we de individuele scholingsverzoeken en stellen we vast of er een (gedeeltelijke of volledige) vergoeding vanuit de organisatie wordt gegeven.

Inzet werkdrukmiddelen

De beslissing over de besteding van de werkdrukmiddelen is op onze scholen tot stand gekomen vanuit voorlichting, evaluatie en meerdere teamoverlegmomenten op de scholen m.b.t. wensen en mogelijkheden. De middelen zijn voornamelijk voor personeel ingezet. Het betekent vaak een extra (vak)leerkracht (muziek, dans/drama e/o gym) om veelal de groepsleerkracht te ontlasten en vrij te roosteren voor voorbereidende en administratieve taken. Hiervoor worden ook onderwijsassistenten en leerkrachtondersteuners ingezet op een aantal scholen. Op aantal scholen zijn de werkdrukmiddelen ook ingezet voor de aanschaf van materialen of het huren van extra ruimtes voor 'rust en focus'. Als bestuur staan we achter deze breed gedragen keuzes voor werkdrukvermindering.

Uitkeringen na ontslag

Het personeelsbeleid van SKO De Streek is gericht op het beperken van uitgaven na ontslag. Daarbij ligt de nadruk op het voorkomen van beëindiging van dienstverbanden, door in te zetten op tijdige begeleiding, ontwikkeling en het voeren van het goede gesprek met medewerkers.

Wanneer beëindiging van de arbeidsovereenkomst toch onvermijdelijk is, wordt per situatie een zorgvuldige afweging gemaakt, met oog voor zowel de belangen van de medewerker als de organisatie.

Banenafpraak

Er zijn in het verslagjaar geen specifieke acties uitgezet. In het verslagjaar waren reeds drie participatiemedewerkers in dienst. Deze medewerkers zijn ingezet in de ondersteuning op de scholen.

Risico's

De aanhoudende krapte op de arbeidsmarkt legt druk op de kwaliteit van het onderwijs. Met name de inzet van onderwijsondersteunend personeel voor lesgevende taken vraagt blijvende aandacht.

SKO De Streek blijft daarom onverminderd inzetten op zorgvuldige werving en selectie van personeel. Daarnaast wordt geïnvesteerd in begeleiding en professionalisering, zodat de kwaliteit van het onderwijs gewaarborgd blijft en het vertrouwen van leerlingen en ouders behouden wordt.

Verantwoording VOG's (Verklaringen Omtrent Gedrag)

In 2025 zijn 56 VOG's aangevraagd voor (nieuw) personeel. Alle VOG's waren tijdig aanwezig.

Nieuwe VOG's in 2025	VOG aanwezig op ingangsdatum	VOG te laat aanwezig	VOG niet aanwezig
Nieuwe mdw's in loondienst	56	0	0
Nieuwe mdw's niet in loondienst met een VOG-verplichting	7 vrijwilligers	0	0

SKO De Streek heeft de accountant geen opdracht gegeven om de werkzaamheden zoals opgenomen in bijlage IV bij het Onderwijsaccountantsprotocol inzake tijdige aanwezigheid van de VOG in 2025 uit te voeren.

2.3 Huisvesting & facilitair

Doelen en resultaten

De professionele ondersteuning op het gebied van huisvesting is belegd bij een externe deskundige. Deze adviseur draagt zorg voor de periodieke actualisatie van de meerjarenonderhoudsplanningen (MJOP) en ziet toe op de naleving van de verduurzamingsafspraken voor alle schoollocaties binnen de stichting.

De adviseur behartigt de belangen van de stichting in de structurele overleggen met de betreffende gemeenten over de totstandkoming, uitvoering en monitoring van de Integrale Huisvestingsplannen (IHP) en de aanvullende gemeentelijke afspraken. Naast het gebouwbeheer adviseert de expert over de inrichting en veiligheid van de buitenruimten (pleinen, groenvoorziening en speeltoestellen). Hiertoe vindt afstemming plaats met externe instanties, waaronder de veiligheidsregio en de milieudienst.

Doel/beleidsvoornemen	Toelichting	(niet-), (deels-) of behaald
Optimalisatie bezetting en onderhoud	Er wordt gestreefd naar een maximale bezettingsgraad om de exploitatiekosten te minimaliseren. In 2025 is met de betrokken gemeenten overlegd over toekomstige huisvestingsontwikkelingen en benodigde uitbreidingen. Door de integratie van buitenschoolse- en kinderopvang (onder meer via partner Kappio) wordt ingezet op een doorgaande leerlijn en een intensiever gebruik van de gebouwen.	Continu proces
Uitvoering huisvestingsprogramma (MJOP/IHP)	Voor alle locaties van SKO de Streek is een actueel MJOP van kracht. In afstemming met de schooldirecteuren en de gemeenten vindt de uitvoering en periodieke bijsturing plaats binnen de gestelde financiële kaders en wettelijke ruimte.	Behaald en lopend
Realisatie nieuwbouwprojecten	Voor de locaties de Baskuul en de Jozefschool zijn in 2025 haalbaarheidsstudies opgestart. Voor de Molenwiek is het Programma van Eisen (PvE) vastgesteld en is de samenwerkingsovereenkomst met de gemeente Stede Broec ondertekend. De beoogde oplevering voor dit project is 2028.	In uitvoering
Afstemming Integraal Huisvestingsplan (IHP)	SKO de Streek heeft in 2025 een actieve bijdrage geleverd aan de herijking van het IHP van de gemeente Drechterland. De definitieve afronding van dit plan wordt verwacht in 2026.	In uitvoering

2.4 Informatiebeveiliging en privacy

SKO De Streek borgt de informatiebeveiliging en privacy van leerlingen, medewerkers en andere betrokkenen op een hoog niveau. Sinds het schooljaar 2022-2023 is tweestaps-verificatie verplicht gesteld voor alle medewerkers bij het gebruik van privacygevoelige systemen.

Daarnaast is op alle schoollocaties geavanceerde DNS-filtering geïmplementeerd om onveilige netwerktoegang te voorkomen. Ook is geavanceerde IP-filtering actief. Toegang tot privacygevoelige accounts is uitsluitend mogelijk vanuit de Benelux, waardoor inlogpogingen en aanvallen van buiten deze regio niet mogelijk is.

Op het gebied van gegevensbescherming en naleving van de AVG wordt SKO De Streek ondersteund door een externe functionaris gegevensbescherming van PEP Onderwijsadvies. Tevens neemt de stichting een proactieve rol in binnen de sector door actief deel te nemen aan een werkgroep met meerdere schoolbesturen ter voorbereiding op het wettelijk verplichte Normenkader informatiebeveiliging en privacy, dat in 2030 van kracht wordt.

2.5 Financieel beleid

Doelen en resultaten

SKO De Streek voert een verantwoord financieel beleid om nu en in de toekomst kwalitatief goed onderwijs aan onze leerlingen te kunnen geven. Dit wordt gerealiseerd door inzet van de Rijksbesteding en waar haalbaar het verwerven van subsidies/genereren van private inkomsten. Met behoud van een noodzakelijke en verantwoorde vermogenspositie.

Doel/beleidsvoornemen	Toelichting	(niet-), (deels-) of behaald
Schooldirecteuren, staf en uitvoerend bestuurder zijn doordrongen van het belang van budgetbeheer.	De controller bespreekt met de afzonderlijke budgethouders periodieke exploitatieresultaten, om zo nodig bij te kunnen sturen en te leren van elkaar. De begrotingsochtend met alle stakeholders en de stafmedewerker financiën vindt jaarlijks plaats.	Behaald, continue proces
Beschrijven administratieve processen HR en Financiën	Zowel de HR- als de financiële processen worden verder geoptimaliseerd en waar mogelijk gedigitaliseerd. Voor de HR-processen wordt gebruik gemaakt van de mogelijkheden in de Insite omgeving binnen het AFAS-platform. Voor de processen van factuurafhandeling wordt gebruik gemaakt van SpendCloud en zijn de contante geldstromen en schoolbank en -kas verantwoordingen gedigitaliseerd via SpendCloud en het gebruik van de SpendCloud passen.	In uitvoering, deels behaald

Opstellen beleidsrijke meerjarenbegroting

Voorafgaand aan het opstellen van de begroting worden de (financiële) kaders vastgelegd in de kaderbrief. Binnen de uitgangspunten zijn de financiële kaders met betrekking tot exploitatie opgenomen. In de meerjarenbegroting wordt een vertaling gemaakt vanuit de schoolplannen naar financiën. Het gaat erom dat de begroting wordt gebaseerd op de visie en doelen van de scholen. De begroting wordt vooraf aan het komende begrotingsjaar opgesteld en door de RvT goedgekeurd en door de College van Bestuur vastgesteld. De goedgekeurde meerjarenbegroting maakt onderdeel uit van de continuïteitsparagraaf van het jaarverslag.

Toekomstige ontwikkelingen

Voor de komende jaren wordt een aantal belangrijke ontwikkelingen voorzien die van invloed zijn op de financiële positie en koers van SKO de Streek .

Op het gebied van huisvesting ligt de focus nadrukkelijk op verdere verduurzaming. Investerings in energiezuinige en toekomstbestendige gebouwen dragen niet alleen bij aan maatschappelijke doelstellingen, maar bieden ook kansen om op langere termijn kosten te beheersen en het binnenklimaat voor leerlingen en medewerkers te verbeteren.

Daarnaast zullen nieuwe onderwijsontwikkelingen, voortvloeiend uit het nog op te stellen koersplan, richting geven aan toekomstige keuzes. Deze ontwikkelingen bieden ruimte voor vernieuwing en versterking van de onderwijskwaliteit. Door hier tijdig op in te spelen, blijft SKO de Streek in staat om

aan te sluiten bij veranderende behoeften en met vertrouwen te bouwen aan toekomstbestendig onderwijs.

Investeringsbeleid

Tijdens het begrotingsproces stellen scholen naar behoefte een meerjaren investeringsplan op. Vervolgens bespreken de controller en de schooldirecteur tijdens de begrotingsgesprekken welke investeringen gewenst zijn en beoordelen ze of deze binnen de financiële mogelijkheden van de school passen. Daarna vindt een overleg plaats tussen de controller en de CvB waarin de volledige begroting, inclusief investeringen, wordt geëvalueerd. Uiteindelijk wordt de definitieve begroting, inclusief investeringen, ter goedkeuring voorgelegd aan de raad van toezicht.

Treasury

In het Treasurystatuut van SKO De Streek is rekening gehouden met de Regeling beleggen, belenen en derivaten OCW 2016 en de gepubliceerde wijzigingen daarop. Sinds 2024 is er bij SKO De Streek sprake van schatkistbankieren via het Ministerie van Financiën. Middels een Rekening Courant verhouding worden alle niet-direct noodzakelijke middelen ondergebracht bij de Staat. Hiernaast heeft de stichting lopende rekeningen en een spaarrekening. Het saldo van financiële baten en lasten bedraagt in 2025 € 198.260 positief. In dit bedrag zit ook de wettelijke rente inzake de rechtszaak tegen OCW.

Allocatie middelen

Onze scholen beschikken over:

- de reguliere bekostiging na afroaming voor de bovenschoolse personele en materiële uitgaven, zoals bovenschoolse formatie en gezamenlijke kosten;
- 100% van de werkdrukmiddelen;
- 100% van de extra ondersteuningsmiddelen;
- 100% van de onderwijsachterstandsmiddelen
- het professionaliseringsbudget.

De bovenschoolse begroting wordt aan het begin van het begrotingsproces gedeeld met de directeuren. Deze bovenschoolse materiële begroting omvat o.a. administratieve lasten, deskundigen adviezen, contributies en diverse zaken rondom huisvesting. De bovenschoolse personele begroting wordt onder meer gebaseerd op het meerjaren bestuursformatieplan. Dit gedeelte van de personele begroting omvat o.a. de loonkosten van de medewerkers van het bestuurskantoor, de invalpool, de conciërges, de schoolopleider, alsmede ingehuurd schoolpersoneel, arbo, werving, scholing en jubilea.

Jaarlijks ontvangen de scholen een nieuw allocatieplan voor het nieuwe schooljaar waarin alle toegewezen middelen na aftrek van de kosten voor het bestuurskantoor en na aftrek van alle gezamenlijke stichtingskosten en de niet-formatieve kosten van de afzonderlijke scholen, worden getoond.

Onderwijsachterstandsmiddelen

SKO De Streek verdeelt de onderwijsachterstandsmiddelen over de scholen o.b.v. de schoolscores van het CBS. Voor kalenderjaar 2025 zijn onderwijsachterstandsmiddelen ontvangen voor de Jozefschool (€ 5.566), de Pancratius (€ 8.408) De Hussel (€ 93.807) en voor De Molenwiek (€ 91.368).

Tijdens het formatieoverleg en het directieberaad is door de bestuurder, de stafmedewerker HRM en de controller het besluit aangegeven dat de onderwijsachterstandsmiddelen toegevoegd worden aan

het (formatie)budget van de betreffende scholen. De onderwijsachterstandsmiddelen zijn volledig benut voor personele inzet.

Verbetering basisvaardigheden

In 2025 hebben RKBS Pancratius, Meester Spigtschool, Het Kerspel, De Uilenburcht, de Willibrordus en de Baskuul de subsidie verbetering basisvaardigheden toegekend gekregen. In totaal is er € 1.051.305 aan subsidie verbetering basisvaardigheden toegekend. Deze middelen zullen in de periode 2025-2027 worden ingezet ter verbetering van de basisvaardigheden bij de betreffende scholen.

2.6 Risico's en risicobeheersing

Interne risicobeheersingssysteem

Risico's zijn onzekere gebeurtenissen die het realiseren van (strategische) doelstellingen bedreigen. Deze gebeurtenissen zijn voorstelbaar, maar niet voorspelbaar. Een risicoanalyse heeft 2 belangrijke functies: (1) de belangrijkste risico's voor SKO de Streek onderscheiden en (2) een groter risicobewustzijn in de organisatie creëren

Het College van Bestuur hanteert een planning- en controlsysteem gebaseerd op de INK-aandachtsgebieden. Hieraan zijn (meer)jaarlijkse indicatoren gekoppeld die periodiek worden geëvalueerd. Dit leidt tot prioritering en de benodigde investeringen en/of interventies. De leden van de Raad van Toezicht worden hiervan tijdig en periodiek op de hoogte gesteld. Daarnaast vervult de GMR een kritische rol binnen haar bevoegdheden en heeft het directieurenberaad zowel een initiërende, adviserende als uitvoerende functie bij beleidsontwikkeling en -aanpassingen. Om de PDCA-cyclus en de professionaliteit van de organisatie te versterken, wordt gebruik gemaakt van Schoolmonitor. Schoolmonitor biedt een eigentijdse en bredere ondersteuning bij zelfevaluatie en organisatieontwikkeling.

Belangrijkste risico's

In 2025 is een nieuwe risico-analyse uitgevoerd door ControlGroep. In deze analyse is vanuit diverse invalshoeken gekeken naar welke risico's er mogelijk zijn voor de stichting. Op basis van de beschreven risico's is een benodigd risicobuffer berekend. Er is berekend dat € 1.532.000 een toereikend vermogen zou zijn om het financieel risicoprofiel af te kunnen dekken. Ultimo 2025 is het vermogen van SKO de Streek € 4.643.894 wat ruimschoots boven de benodigde vermogen is. Onderstaand de belangrijkste risico's waar SKO De Streek mee geconfronteerd wordt.

Financiën

Zowel door onvoorziene en onbeheersbare fluctuaties in leerlingaantallen als door instabiliteit in de bekostiging en mogelijke onvolledige indexatie van de bekostiging loopt de stichting financiële risico's.

Het afgelopen jaar heeft de stichting een behoorlijke groei in leerlingaantal genoten. Deze groei wordt voor een deel verklaard door nieuwbouwprojecten waardoor er meer bewoners in de wijk zijn komen te wonen. Echter, scholen worden bekostigd voor leerlingen die per 1 februari van het kalenderjaar ervoor staan ingeschreven op de school en op de teldatum een leeftijd hebben tussen 4 en 12 jaar. Bij een groei door het jaar heen, loopt de financiering van deze leerlingen achter terwijl de school wel al financiële middelen inzet om de leerlingen goed onderwijs te kunnen geven. Jaarlijks wordt gedurende het kalenderjaar door het ministerie de bekostiging geïndexeerd. Deze indexatie wordt toegekend ter dekking van stijgende (werkgevers)lasten. Echter, in de afgelopen jaren is vastgesteld dat meerdere stijgingen van werkgeverslasten (met name pensioenpremies) in de

laatste jaren beperkt/ niet worden gedekt door extra overheidsbekostiging. Ook is de compensatie van de stijgende materiële lasten al jaren een risico. Waar de materiële kosten jaarlijks gestaag stijgen, loopt de indexatie van het materiële gedeelte van de basisbekostiging achter.

Onderwijsontwikkeling en Kwaliteit

Het grootste risico voor onze organisatie is dat de inhoud en inrichting van het onderwijs onvoldoende meebewegen met maatschappelijke ontwikkelingen. Stilstand zou betekenen dat wij leerlingen niet optimaal voorbereiden op de veranderende wereld, waarin andere competenties en een hernieuwde balans tussen autonomie en relatie noodzakelijk zijn.

Onze strategische koers is gebaseerd op de drie doeldomeinen van Biesta: kwalificatie, socialisatie en persoonswording. Deze domeinen vormen het fundament voor ons handelen en onze besluitvorming. Naast het werken met plannen en structuren, ligt de nadruk op de kwaliteit van professionele ontmoetingen en het hanteren van gedeelde ankerpunten, zoals Theory U en Transformational Presence, op stichtingsniveau.

Vanuit bestuurlijk perspectief geven wij richting door kritisch, beschouwend en onderzoekend te opereren en te sturen op gezamenlijke keuzes. De fase van vrijblijvendheid is daarbij nadrukkelijk afgesloten. Op basis van de evaluaties van het laatste jaar van het huidige Strategisch Beleidsplan worden geformuleerde intenties vertaald naar concrete acties. Tevens wordt de samenwerking en co-creatie tussen scholen verder versterkt, met als doel gezamenlijk vorm te geven aan de ontwikkeling van het onderwijs.

Wij investeren gericht in continue verbinding en verdiepend leren, onder meer vanuit het coherentiemodel en de verdere ontwikkeling van onze organisatie als lerende gemeenschap. Om toekomstbestendig te blijven, maken wij gezamenlijk en weloverwogen keuzes ten aanzien van wat wij loslaten en wat wij – in aangepaste vorm – behouden.

Personeel

Ons personeelsbestand zowel kwalitatief als kwantitatief op orde houden behoeft een permanente focus. Het gaat dan niet enkel om de bezetting maar tevens om het kunnen waarborgen van onze kwaliteit en ambities. We investeren in onze collega's door een ruim professionaliserings- en begeleidingsbudget en blijven kritisch bij het beoordelen van de kwaliteit van het lesgeven. We sluiten aan bij regionale kansen en ontwikkelingen op de arbeidsmarkt. We hebben en blijven inzetten op functiedifferentiatie en aantrekkelijke secundaire maar vooral primaire arbeidsvoorwaarden. Daar hoort het zoeken naar nieuwe kansen zoals 'opleiden in school' bij met verbinding vanuit onze bedoeling: kwalitatief goed toekomstgericht onderwijs voor en met kinderen.

Huisvesting

Het aantal leerlingen is licht groeiende op stichtingsniveau en zal, conform prognoses op een aantal scholen, leiden tot de nodige aanpassingen door nieuwbouwwijken. We hebben op een aantal scholen een forse groei gehad de afgelopen jaren. Al dan niet in combinatie met onderwijskundige ontwikkelingen vraagt dit om afstemming met partners in gezamenlijke huisvesting. Er zijn verschillen in de voortvarendheid m.b.t. afstemming en uitvoering met de gemeentes rondom het IHP (Integraal HuisvestingsPlan). Er zijn tevens uitdagingen m.b.t. gebruikersovereenkomsten bij MFA's en de continuïteit van afspraken bij het huren van ruimte bij een collega bestuur. Hiervoor is aandacht en alertheid nodig om de letterlijke en figuurlijke ruimte voor onderwijs en ontwikkeling van kinderen te kunnen waarborgen. Zo doen we recht aan een gezamenlijke aanpak voor doorlopende leerlijnen met garantie én integratie van de peuterschool in het gebouw, welzijn en wijk specifieke problematiek alsmede gebruik van bijvoorbeeld gymzalen.

3. Verantwoording financiën

3.1 Ontwikkelingen in meerjarig perspectief

Leerlingen

	Realisatie 2023	Realisatie 2024	Realisatie 2025	Begroting 2026	Begroting 2027	Begroting 2028
Aantal leerlingen per 1-2	2.388	2.386	2.399	2.440	2.426	2.409

Het aantal leerlingen (op teldatum 1-2-2025) is ten opzichte van vorige teldatum (1-2-2024) licht gestegen met 13 leerlingen. In de komende jaren verwacht SKO de Streek een toename van de leerlingaantallen vanwege de oplevering van diverse nieuwbouwprojecten op diverse plekken binnen beide gemeentes. Hier direct aan gekoppeld zullen ook de rijksinkomsten eenzelfde verloop laten zien. Het lerarentekort legt wel grote druk op het bestuur om voldoende goed gekwalificeerd personeel in de klas te krijgen en te houden.

FTE (excl. stagiairs en vervangingen)

	Realisatie 2023	Realisatie 2024	Realisatie 2025	Begroting 2026	Begroting 2027	Begroting 2028
Bestuur / management	10	9	9	9	9	9
Onderwijzend personeel	131	134	134	129	129	125
Ondersteunend personeel	35	34	34	31	31	31
Totaal	154	177	177	169	169	165

Op basis van de leerlingenprognose is de formatie-omvang voor de volgende schooljaren aangepast. Door het wegvallen van de incidentele subsidies voor basisvaardigheden en de lichte daling van het verwachte leerlingaantal bedraagt de formatieve opdracht voor 2026/2027 1,5 FTE en in de periode 2027 tot 2030 6,5 FTE. Dit is een constant proces en aandachtspunt binnen de beleidsvoering. De personele bezetting (incl. formatie in het kader van zorg- en werkdrukmiddelen) op basis van het vastgestelde formatieplan 2024-2025 is leidend voor de inzet van formatie van 2026 en later. Er is rekening gehouden met het eigen risico dragerschap (ERD) voor ziekte, poolers, ouderschapsverlof en duurzame inzetbaarheid (DI). De formatie is een mix van vaste en tijdelijke aanstellingen.

De verhouding tussen de personele lasten ten opzichte van de rijksbijdragen wordt gemonitord. De inspectie hanteert < 95% als norm om te beoordelen of de continuïteit niet in gevaar is.

Realisatie 2024	Begroting 2025	Realisatie 2025	Begroting 2026	Begroting 2027	Begroting 2028
89,6%	89,4%	84,4%	86,7%	86,0%	86,0%

De trend laat voor SKO De Streek mooie, stabiele resultaten zien.

3.2 Staat van baten, lasten en balans

Staat van baten en lasten

	Realisatie 2024	Begroting 2025	Realisatie 2025	Begroting 2026	Begroting 2027	Begroting 2028	Vershil verslagjaar t.o.v. begroting	Vershil verslagjaar t.o.v. vorig jaar
BATEN								
Rijksbijdragen	17.805.540	18.224.002	20.069.137	19.707.595	20.177.171	20.252.272	1.845.135	2.263.597
Overige overheidsbijdragen en subsidies	153.617	79.607	129.853	61.500	61.500	61.500	50.246	-23.764
Baten werk in opdracht van derden	-	-	-	-	-	-	-	-
Overige baten	186.742	98.672	155.312	77.422	77.860	78.312	56.640	-31.430
TOTAAL BATEN	18.145.899	18.402.281	20.354.302	19.846.517	20.316.531	20.392.084	1.952.021	2.208.403
LASTEN								
Personeelslasten	15.962.564	16.288.007	16.940.988	17.088.195	17.361.561	17.420.401	652.981	978.424
Afschrijvingen	633.394	689.152	675.418	678.151	689.399	686.426	-13.734	42.024
Huisvestingslasten	859.259	818.445	867.987	884.150	901.107	919.343	49.542	8.728
Overige lasten	1.449.443	1.256.815	1.536.026	1.405.645	1.391.667	1.401.659	279.211	86.583
TOTAAL LASTEN	18.904.660	19.052.419	20.020.419	20.056.141	20.343.734	20.427.829	968.000	1.115.759
SALDO	-758.761	-650.138	333.883	-209.624	-27.203	-35.745	984.021	1.092.644
Saldo financiële baten en lasten	71.966	75.550	198.260	54.040	54.050	54.050	122.710	126.294
TOTAAL RESULTAAT	-686.795	-574.588	532.143	-155.584	26.847	18.305	1.106.731	1.218.938

Verschillen ten opzichte van begroting

Baten

De totale baten stijgen met €1.952.000 ten opzichte van de vastgestelde begroting, verdeeld over hogere Rijksbijdragen (+ € 1.845.000), hogere overige overheidsbijdragen (+ € 50.000) en hogere overige baten (+ € 57.000).

De hogere rijksbijdragen kunnen als volgt worden verklaard:

- In april 2026 is er een uitspraak van de Hoge Raad gekomen in de rechtszaak van 222 besturen tegen het ministerie inzake de personele bekostiging regulier 2022 en de aanvullende bekostiging onderwijsachterstandenbeleid. Naar aanleiding van deze uitspraak is er een vordering van € 732.000 opgenomen in de rijksbijdragen 2025 en een bedrag van € 140.000 aan wettelijke rente welke wordt gerapporteerd onder saldo financiële baten en lasten.
- In augustus 2025 is de definitieve regeling bekostiging 2025 gepubliceerd waarin de bijstelling van de bekostiging is vastgesteld. Deze bijstelling bedroeg 4.84% en is grotendeels bedoeld om de huidige en toekomstige cao te dekken. In de begroting was rekening gehouden met een bijstelling van 2.95%. De hogere bijstelling wordt verklaard doordat er in kalenderjaar 2025 een nieuwe CAO is afgesloten. In totaal is ruim € 288.000 extra rijksbekostiging ontvangen.
- In 2025 is er € 723.000 aan incidentele subsidies van het Rijk in de baten opgenomen. Dit betreft voor € 670.000 de vrijval van de subsidie basisvaardigheden. In de begroting was er rekening gehouden met € 223.000 aan baten inzake de subsidie basisvaardigheden. In 2025 hebben zes scholen een toekenning van de subsidie basisvaardigheden ontvangen, naast de scholen welke de subsidie in voorgaande jaren reeds toegezegd hadden gekregen. Hiernaast zijn er middelen vanuit de subsidie zij-instroom ontvangen ter financiering van de professionalisering van leerkrachten.
- Gedurende 2025 is er € 27.000 aanvullende bekostiging onderwijs aan asielzoekers na het 1^e jaar ontvangen.

- In 2025 is er € 142.000 vanuit de onderwijsregio Noorderwijs ontvangen. Deze gelden zijn deels voor de vorming en doorontwikkeling van de onderwijsregio en anderzijds wordt hiermee een deel van de gemaakte kosten inzake de professionalisering gedekt.
- Vanuit het samenwerkingsverband zijn ruim € 79.000 extra middelen ontvangen ter financiering van extra IB ondersteuning en diverse individuele begeleidingstrajecten van leerlingen.

De hogere overige overheidsbijdragen worden verklaard door:

- Vrijval van OBD trajecten van zowel de gemeente Drechterland als Stede Broec (€ totaal 55.000). dit betreft de vrijval van begeleidingssubsidies die in kalenderjaar 2024 zijn ontvangen.

De hogere overige baten worden o.a. verklaard door:

- Hogere inkomsten uit detacheringen (verschil € 24.000). Er is vanuit Agora een vergoeding van € 32.000 voor samen opleiden ontvangen.
- Hogere Inkomsten private middelen (verschil € 49.000). Voornamelijk als gevolg van de inbreng van de middelen van de ouderraad van de Uilenburcht en de Willibrordus. Deze gelden hebben een variabel karakter en zijn daarom niet in de begroting opgenomen.

Lasten

De belangrijkste post binnen de lasten betreffen de personele lasten. Deze bedragen ongeveer 85% van de totale lasten. Binnen de personele lasten kunnen de afwijkingen (totaal verschil € 653.000) als volgt worden verklaard:

- Lonen en salarissen realiseren € 33.000 boven begroting. De begroting voor de lonen en salarissen in 2025 is opgesteld tegen de destijds geldende cao uit het Onderhandelaars-akkoord van oktober 2024. In 2025 is een nieuwe CAO afgesloten met een looptijd van 1 november 2025 tot 28 februari 2027 met een salarisverhoging van 4,6% voor de medewerkers per 1 november 2025. Deze salarisverhoging van 2 maanden zat niet in de begroting.
- Ten behoeve van het opstellen van de jaarrekening zijn de personele voorzieningen voor jubilea, duurzame inzetbaarheid en langdurig zieke medewerkers berekend. Voor deze voorziening gezamenlijk is een dotatie van € 315.000 geboekt in de overige personele kosten.
- De kosten voor ingehuurd schoolpersoneel zijn € 170.000 hoger dan begroot. Hierin is onder andere de interim bestuurder voor het gehele kalenderjaar alsook een interim schooldirecteur voor 7 maanden verwerkt.
- Er is € 54.000 meer besteed aan scholing dan begroot. Deze kosten worden vanuit de subsidie basisvaardigheden gedekt.
- In 2025 is er € 51.000 aan het participatiefonds betaald inzake een eigen bijdrage van de uitkeringskosten van een oud medewerker van de stichting.

De afwijking binnen de materiële lasten wordt als volgt verklaard:

- De huisvestingskosten realiseren hoger (verschil € 70.000 hoger dan begroot). De grootste afwijkingen betreffen de kosten voor huur gebouwen, klein onderhoud en schoonmaakkosten. De afwijking voor huur gebouwen betreft een factuur van het voorgaande kalenderjaar die niet was voorzien. De schoonmaakkosten zijn gestegen door extra schoonmaakwerkzaamheden bij diverse scholen. Met name in de zomervakantie worden extra schoonmaakactiviteiten uitgevoerd zoals o.a. vloeronderhoud.
- De overige lasten wijken ongeveer € 279.000 af van de vastgestelde begroting, te verklaren door o.a.:
 - Extra inhuur van externe deskundigenadvies (verschil € 149.000). Dit betreft met name extra inhuur voor juridische ondersteuning, de begeleiding van de uitvoering van het

(groot) onderhoud, bijdrage in de kosten van een projectcoördinator en gestegen accountantskosten.

- Extra kosten voor ICT (verschil € 35.000) o.a. vanwege extra licentiekosten voor diverse nieuwe leermethoden op scholen. Ook zijn in het kader van subsidie Basisvaardigheden extra licentiekosten gerealiseerd.
- Extra kosten voor repro (verschil € 25.000) als gevolg van afrekeningen van de daadwerkelijke reproactiviteiten bij alle scholen
- Extra kosten voor bibliotheek (verschil € 26.000), welke worden bekostigd vanuit diverse subsidies onder andere subsidie basisvaardigheden.
- Private uitgaven (verschil € 32.000). Net als bij de overige baten aangegeven worden ook de private uitgaven niet opgenomen in de begroting in verband met een variabel karakter.

Verschillen ten opzichte van vorig verslagjaar

Baten

De baten wijken € 2.208.000 af van de realisatie in 2024. De oorzaak is, net als de afwijking ten opzichte van de begroting, gelegen in de reguliere bijstelling van de bekostiging (€ 786.000), de vordering op het OCW (€ 469.000), ontvangen groeibekostiging (€ 74.000) en extra inkomsten vanuit de subsidie basisvaardigheden (€ 511.000). De overige afwijkingen in de baten worden voornamelijk veroorzaakt door extra incidentele projectinkomsten bij de scholen in 2025.

Lasten

De totale lasten stijgen met € 1.115.000, met name veroorzaakt door stijgende personele lasten (€ 978.000). Deze stijging van de personele lasten wordt verklaard door enerzijds extra formatie in het kader van basisvaardigheden en vervangingen en anderzijds heeft de CAO PO 2025 hogere loonkosten tot gevolg.

De totale materiele lasten stegen met € 137.000 ten opzichte van vorig boekjaar, wel zijn er binnen de afzonderlijke kostensoorten grote verschillen:

- Hogere afschrijvingskosten als gevolg van investeringen in groot onderhoud, in pandige verbouwingen en ICT (€ 42.000)
- Hogere overige lasten door hogere kosten voor ICT- licenties (€ 18.000) en extra inhuur van externe deskundigheid (€ 76.000).

Rechtmatigheid en doelmatigheid

Binnen het financiële beleid is de rechtmatigheid en doelmatigheid van de besteding van middelen een voornaam issue. Het bestuur en toezichthoudend orgaan zien erop toe dat de gelden rechtmatig besteed worden en dat de middelen zo veel mogelijk ten goede komen aan de leerlingen. Zij doet dit aan de hand van tussentijdse financiële analyses welke door de bestuurder worden voorgelegd, de jaarrekening, het accountantsverslag en de mondelinge toelichting op het verslag door de accountant. Op dit gebied zijn geen afwijkingen of bijzonderheden te vermelden.

De belangrijkste ontwikkelingen in de meerjarenbegroting

Voor uitgangspunten op het gebied van aantal leerlingen en FTE wordt verwezen naar hoofdstuk 3.1. Voor de overige categorieën met betrekking tot de exploitatiebegroting 2026 t/m 2028 zijn de volgende grondslagen gehanteerd:

✓ **Baten**

- De rijksbijdragen zijn gebaseerd op de werkelijke en geprognosticeerde 1 februari tellingen, gebruik makende van de T-1 systematiek.
- Voor kalenderjaar 2026 is de bekostiging berekend aan de hand van de uitgangspunten en parameters voor de vereenvoudigde bekostigingssystematiek zoals bekend per najaar 2025.
- Rijksbijdragen Samenwerkingsverband (SWV) voor basis- en extra ondersteuning conform opgaven van SWV De Westfriese Knoop voor kalenderjaar 2026.
- Overige baten betreft vergoeding voor medegebruik en detacheringssinkomsten.
- Baten waarvan het voortbestaan onzeker is, zijn niet begroot (voorzichtigheidsprincipe).

✓ **Lasten**

- De loonkostenbegroting is gebaseerd op de CAO PO die in november 2025 is geëffectueerd. De loonkostenbegroting is opgesteld op medewerkerniveau rekening houdend met eventuele periodieken, toeslagen en actuele premies van het Participatiefonds (PF) en Pensioenfonds, voor zover bekend in november 2025.
- Op basis van de leerlingprognoses is de formatie omvang 2025-2026 voor de volgende schooljaren aangepast.
- Overige personele kosten op basis van informatie vanuit de directie, ervaringscijfers en cao-afspraken. Het bevat scholing, dienstreizen, inhuur van vakleerkrachten, vrijwilligers, bedrijfsgezondheidsdienst, representatie etc.
- De materiele kosten zijn opgesteld op basis van ervaringscijfers en recente ontwikkelingen.

Voor het kalenderjaar 2026 wordt verwacht dat het resultaat uit gewone bedrijfsvoering van de stichting € 156.000 negatief zal zijn. Het negatief resultaat van 2026 wordt verklaard door het inzetten van een interim bestuurder gedurende 7 maanden van het jaar.

Balans in meerjarig perspectief

De meerjaren exploitatiebegroting leidt tot de volgende prognose van balansontwikkeling voor 2026 t/m 2028.

	Realisatie 2023	Realisatie 2024	Realisatie 2025	Begroting 2026	Begroting 2027	Begroting 2028
ACTIVA						
VASTE ACITVA						
Immateriële vaste activa	-	-	-	-	-	-
Materiële vaste activa	3.396.505	3.714.107	3.686.444	3.752.490	4.178.610	3.965.385
Financiële vaste activa	24.150	24.150	24.150	21.900	21.900	21.900
TOTAAL VASTE ACTIVA	3.420.655	3.738.257	3.710.594	3.774.390	4.200.510	3.987.285
VLOTTENDE ACTIVA						
Voorraden						
Vorderingen	168.829	258.130	1.024.855	150.000	150.000	150.000
Kortlopende effecten						
Liquide middelen	4.352.184	3.593.768	3.360.406	3.958.182	3.358.910	3.590.440
TOTAAL VLOTTENDE ACTIVA	4.521.013	3.851.898	4.385.261	4.108.182	3.508.910	3.740.440
TOTAAL ACTIVA	7.941.668	7.590.155	8.095.855	7.882.572	7.709.420	7.727.725
PASSIVA						
EIGEN VERMOGEN						
Algemene reserve	2.199.719	2.086.878	3.434.648	2.469.582	2.496.430	2.514.735
Bestemmingsreserves	2.600.882	2.040.784	1.209.246	1.209.246	1.209.246	1.209.246
Private reserves	692.657	678.800	694.711	694.711	694.711	694.711
TOTAAL EIGEN VERMOGEN	5.493.258	4.806.462	5.338.605	4.373.539	4.400.387	4.418.692
VOORZIENINGEN	321.267	220.033	535.112	230.033	230.033	230.033
LANGLOPENDE SCHULDEN	-	-	-	-	-	-
KORTLOPENDE SCHULDEN	2.127.143	2.563.660	2.222.138	3.279.000	3.079.000	3.079.000
TOTAAL PASSIVA	7.941.668	7.590.155	8.095.855	7.882.572	7.709.420	7.727.725

De eindbalans over 2024 is het vertrekpunt geweest voor de begrote meerjarenbalans. Op basis van de prognose van het resultaat 2025 is een balans per 2025 opgesteld waarna de meerjarenbalans is opgesteld.

In de meerjarenbalans zien we dat de verwachting is dat er vooral in 2027 een behoorlijke investering wordt gedaan, wat ook effect heeft op de aanwezige liquide middelen van de stichting. Ook zien we dat de verwachting is dat het eigen vermogen in de komende jaren licht zal dalen.

Investerings

In de planperiode worden diverse investeringen op gebied van onderwijsleerpakket, ICT en inventaris voorzien (materiele vaste activa). In totaal bedragen deze investeringen ruim € 2.437.000, waarvan ook een bedrag van ruim € 600.000 gepland staat voor groot onderhoud en kleine onderwijskundige aanpassingen in de 9 scholen.

Kasstroom

Het kasstroomoverzicht geeft inzicht in de ontwikkeling van het saldo liquide middelen. Voor de periode 2026-2028 is er sprake van een afname van ongeveer € 1.1mln. ten opzichte van 2024. Met name veroorzaakt door het negatieve exploitatieresultaat als gevolg van de investeringsagenda over de planperiode en de inzet van de subsidiemiddelen voor verbetering van de basisvaardigheden. De begrote meerjaren kasstroomprognose bevestigt dat.

	Begroting 2026		Begroting 2027		Begroting 2028	
Resultaat baten en lasten:		-209.625		-27.203		-35.745
Aanpassingen voor:						
Afschrijvingen	678.151		689.399		686.426	
Mutaties voorzieningen	-		-		-	
		678.151		689.399		686.426
Verandering in vlottende middelen						
Vorderingen	-16.637					
Kortlopende schulden	-400.000		-200.000			
		-416.637		-200.000		-
Kasstroom uit bedrijfsoperaties		51.890		462.197		650.681
Ontvangen interest	60.000		60.000		60.000	
Betaalde interest	-5.950		-5.950		-5.950	
		54.050		54.050		54.050
Totaal kasstroom uit operationele activiteiten		105.940		516.247		704.731
Kasstroom uit investeringsactiviteiten						
Investerings in materiele vaste activa	-847.700		-1.115.520		-473.200	
(des)Investerings financiële vaste activa	2.250		-		-	
		-845.450		-1.115.520		-473.200
Mutatie liquide middelen		-739.510		-599.273		231.531
Beginstand liquide middelen	4.697.693		3.958.183		3.358.909	
Mutatie liquide middelen	-739.510		-599.273		231.531	
Eindstand liquide middelen		3.958.183		3.358.909		3.590.440

3.3 Financiële positie

Kengetallen

Kengetal	Realisatie 2024	Realisatie 2025	Begroting 2026	Begroting 2027	Begroting 2028	Signalering
Solvabiliteit 1 (%) (Eigen vermogen / totaal vermogen)	63,3	63,8	55,5	57,1	57,2	
Solvabiliteit 2 (%) (Eigen vermogen + voorz / totaal vermogen)	66,2	69,2	58,4	60,1	60,2	Ondergrens: <30
Liquiditeit (Vlott. activa + liq. middelen / kortlopende schulden)	1,5	1,8	1,3	1,1	1,2	Ondergrens: <0,75
Rentabiliteit % (Resultaat / totale baten)	-3,8	1,3	-0,8	0,1	0,1	Afhankelijk van reservepositie van het schoolbestuur.

De signaleringgrenzen zijn door het ministerie bepaald en geven een indicatie over de vermogenspositie op korte en midden-lange termijn van de stichting.

Als we kijken naar de gerealiseerde resultaten van de kengetallen, in combinatie met de begroting voor 2025 en later, vertonen de kengetallen een positieve financiële status.

Reservepositie en signaleringswaarde

De conclusie is dat de reservepositie van SKO De Streek meer dan voldoende is in relatie tot de omvang van de stichting. De beoordeling van de vermogenspositie kan worden gedaan aan de hand van de signaleringswaarde. De Inspectie van het Onderwijs ontwikkelde een rekenmethode om te bepalen wat een redelijk (publiek) eigen vermogen is om aan te houden. Daarmee ontstaat voor elke onderwijsinstelling een eigen 'signaleringswaarde voor mogelijk bovenmatig eigen vermogen'.

Op grond van de jaarcijfers 2025 kan eenvoudig met de rekenhulp van de Inspectie van het Onderwijs bepaald worden hoe groot het mogelijk bovenmatig eigen vermogen voor SKO De Streek is:

Onderwijsinstelling	Publiek eigen vermogen	Gebouwen	Resterende MVA	Baten
School Aanpassen	€ 4.643.894 Aanpassen	€ 2.490.158 Aanpassen	€ 1.790.440 Aanpassen	€ 20.557.585 Aanpassen

Berekening

Totaal eigen vermogen	€ 5.338.605
Privaat eigen vermogen	€ 694.711
	----- -
Publiek eigen vermogen	€ 4.643.894
Signaleringswaarde eigen vermogen	€ 4.399.570
	----- -
Mogelijk bovenmatig eigen vermogen	€ 244.324

Ratio eigen vermogen: 1,06

N.B. Aan de berekening zijn geen rechten te ontleenen.

Met deze bovenstaande normering als referentie, kan gesteld worden dat de reservepositie rond de signaleringsgrens ligt. Gebaseerd op de cijfers van de jaarrekening 2025 is er dus sprake van bovenmatig vermogen. Hierbij zijn de private reserves meegenomen, dit betreffen specifieke doelreserves. Het bovenmatig eigen vermogen wordt veroorzaakt door de uitspraak van het Hoge Raad, waarvoor nog geen doelmatige besteding is vastgelegd.

Verslag Raad van Toezicht

De stichting Katholiek Onderwijs De Streek wordt bestuurd door een Raad van Toezicht (RvT) met daarin vijf toezichthoudende leden en een College van Bestuur. Het College van Bestuur bestond in 2025 uit één persoon, maar vanwege ziekteverlof van de uitvoerend bestuurder in een wisselende bezetting. Gedurende het gehele jaar is een voorzitter College van Bestuur ad interim benoemd. De leden van de RvT hebben een maatschappelijke en/of onderwijsachtergrond en inbedding waardoor zij de verantwoordelijkheden als lid van de RvT kunnen overzien. Eén lid is benoemd op voordracht van de gemeenschappelijke medezeggenschapsraad.

Naam	Functie	Nevenfuncties betaald/ onbetaald	Aandachtsgebied en/ of commissies	Datum aantreden	Datum aftreden
Dhr. J. (Jaap) Braakman	Voorzitter	Voorzitter CDA-Drechterland, voorzitter Wereldwinkel Stede Broec		01-01-2023	01-01-2027
Mw. E. (Ellen-Anke) Bosch	Vicevoorzitter	n.v.t.	Onderwijs	01-01-2023	01-01-2027
Dhr. P. (Pieter) Mes	Lid	lid van de klankbordgroep FVOV	Veranderkunde	01-01-2021	01-01-2028
Dhr. G. (Gerard) Voermans	Lid	Administrateur Aeroclub Maritime	Financiën	01-01-2025	01-01-2029
Mw. K. (Karin) Kuiper		Vrijwilliger belastingservice FNV	HRM	01-01-2021	01-01-2029

Nevenfuncties

Jaarlijks wordt conform de Governance Code Funderend Onderwijs uitvraag gedaan naar de functies en de nevenfuncties van de leden van de RvT. Er is geen tegenstrijdig belang geconstateerd.

Vergaderingen en verslaglegging

De raad van toezicht kwam vijf keer bijeen voor een reguliere vergadering, te weten op 28 januari, 8 april, 17 juni, 14 oktober en 9 december. Alle besluiten zijn vastgelegd in een besluitenlijst en na vaststelling door de vergadering door twee leden van de RvT gedagtekend en ondertekend.

Het betreft de volgende besluiten:

- Verlenging overeenkomst Crowe Accountants & Advies;
- Vaststelling jaarrekening en het accountantsverslag 2024;
- Goedkeuring begroting 2026 en de meerjarenbegroting 2027-2029;
- Vaststelling diverse beleidsdocumenten.

Daarnaast vergaderden de auditcommissie, onderwijscommissie en remuneratiecommissie ter voorbereiding op de RvT-vergaderingen en/of bij specifieke aanleiding. De diverse commissies hebben gemiddeld twee keer per jaar een afzonderlijk overleg met de voorzitter CvB, waarin o.a. nadrukkelijk de afgesproken resultaten worden besproken. De werkwijze van alle commissies is vastgesteld in een reglement.

Ook werd twee keer met de GMR van SKO De Streek vergaderd.

Remuneratiecommissie

De werkgeversrol wordt praktisch ingevuld door de remuneratiecommissie. Daarnaast heeft de voorzitter van de RvT periodiek overleg met de voorzitter van het CvB. In de gesprekken wordt zowel ingegaan op de ontwikkelingen van de organisatie als op het persoonlijk welbevinden. Vanwege de uitzonderlijke situatie dat de invulling van de functie van de voorzitter van het CvB het gehele jaar is ingevuld op ad interim-basis is de beoordelingscyclus anders ingevuld en wel door een gezamenlijk gesprek tussen voorzitter CvB, voorzitter RvT en de opdrachtgever van de organisatie waarbij de ad interim functionaris is ingehuurd.

Auditcommissie

Het onderwerp financiën spitst zich toe op de begroting, het jaarverslag en de tussentijdse rapportages. De RvT ziet toe op de rechtmatige verwerving van middelen en de doelmatige en rechtmatige besteding van deze middelen. Hiertoe vindt regelmatig overleg plaats en worden interne richtlijnen zoals bijvoorbeeld het inkoop- en aanbestedingsbeleid en de procuratie periodiek geëvalueerd.

De managementletter van de accountant, opgesteld naar aanleiding van de interim-controle, is na voorbereiding in de auditcommissie besproken. De accountant was uitgenodigd om in de vergadering zijn bevindingen met betrekking tot het jaarverslag en de jaarrekening toe te lichten. Voor het komende jaar is opnieuw afgesproken dat de auditcommissie ruim voorafgaand aan de afronding van het jaarverslag en de jaarrekening overleg voert met de accountant. De uitkomsten van dit overleg worden vervolgens behandeld in de vergadering van de Raad van Toezicht, die daarop haar goedkeuring aan het verslag kan verlenen.

Het overleg met de accountant bevatte geen noemenswaardige bijzonderheden. De RvT heeft in 2025 goedkeuring verleend aan het jaarverslag van de stichting over 2024.

In 2025 heeft de auditcommissie de (meerjaren-) begroting 2026 met het CvB en de controller besproken.

Onderwijscommissie

In lijn met de bepalingen van het nieuwe toezichtkader is er gestart met een nieuw systeem om toezicht te houden op de onderwijskwaliteit. Een lid van het directieteam is benoemd tot functionaris onderwijskwaliteit, met o.a. de opdracht om de onderwijskwaliteit beter in beeld te brengen (gebaseerd op vooraf afgesproken doelen) en om de verantwoordelijkheid voor de gewenste kwaliteit breed te beleggen bij elke school, o.a. door een transitie (mede middels een gevolgd scholingstraject) van de intern begeleiders naar kwaliteitscoördinatoren.

Schoolbezoeken

De RvT legt jaarlijks een aantal bezoeken af bij enkele van haar scholen. Soms zijn dit algemene bezoeken en soms thematische bezoeken, dan wel een combinatie daarvan. Het doel ervan is om 'voeling' te houden met de kernactiviteit van de organisatie en om zicht te houden op de manier waarop het beleid uitwerkt in de praktijk. In 2025 waren de bezoeken gericht op het proces 'Van passend naar inclusief onderwijs'. De resultaten van de gesprekken zijn besproken met de overige leden en met de voorzitter van het CvB. De bezoeken bevestigden het beeld dat in de vergaderingen en in de stukken naar voren was gekomen.

Toezichtvisie, het toezichtkader en zelfevaluatie

De RvT heeft de volgende instrumenten gehanteerd om te voldoen aan haar opdracht tot het toezien op de taken en de uitoefening van de bevoegdheden van de voorzitter van het CvB. Er is een nieuwe toekomstvisie, een toezichtkader, een toetsingskader, een informatieprotocol en een jaaragenda opgesteld en vastgesteld. Bovendien heeft er een zelfevaluatie plaats gevonden en op basis daarvan heeft de RvT een scholingsprogramma gevolgd.

De RvT ziet via de afgesproken resultaten in de jaarplannen, op afstand, erop toe dat de stichting doelmatig wordt bestuurd en over voldoende middelen kan beschikken om de visie, de missie en de kernwaarden binnen de school uit te dragen.

Tevens ziet de RvT jaarlijks toe op naleving van wettelijke verplichtingen door het bestuur -zoals de publicatie van officiële stukken of het verrichten van voorgeschreven onderzoeken-, de Code Goed Toezicht en de afwijkingen van die code. De integriteit en (de schijn van) belangenverstrengeling van de leden van de RvT is onderwerp van gesprek geweest. Er is vastgesteld dat er geen zakelijke transacties hebben plaatsgevonden tussen de school en bedrijven waar bestuurders/toezichthouders belangen in hebben.

De RvT ziet expliciet toe op de kwaliteit van het onderwijs, een goede relatie met de GMR, de juiste bedrijfsvoering, de rechtmatige verwerving en doelmatige en rechtmatige bestemming en aanwending van de middelen.

Specifieke thema's voor 2025 waren:

- Het implementeren en borgen van de nieuwe governance structuur door een aantal beleidsstukken te ontwikkelen, zoals toekomstvisie, een toezichtkader, een toetsingskader, een informatieprotocol en een jaaragenda, maar ook andere documenten zoals het managementstatuut.
- Versterking van de relaties met externe partners, waaronder gemeente, andere schoolbesturen, het samenwerkingsverband en de kinderopvang.
- Sturing geven aan een geplande personele krimp en zorgen voor meer grip op financiële processen.
- Op basis van het integraal huisvestingsplan van de twee gemeenten waarin de stichting actief is komen tot nieuwbouw van twee van de scholen.
- Het versterken van (het zicht op) het onderwijsbeleid door het begeleiden van de transitie van de intern begeleiders naar de rol van kwaliteitscoördinatoren en door het aanstellen van een kwaliteitsfunctionaris.

Zelfevaluatie

De evaluatie cyclus van het eigen functioneren bestaat vier opeenvolgende jaren, waarin jaarlijks één van de volgende stappen wordt doorlopen: de zelfevaluatie, de collegiale visitatie, de verdiepende zelfevaluatie en de externe visitatie. Het uitgangspunt van deze cyclus vormt het evaluatiekader zoals dit is opgesteld in de Code Goed Toezicht.

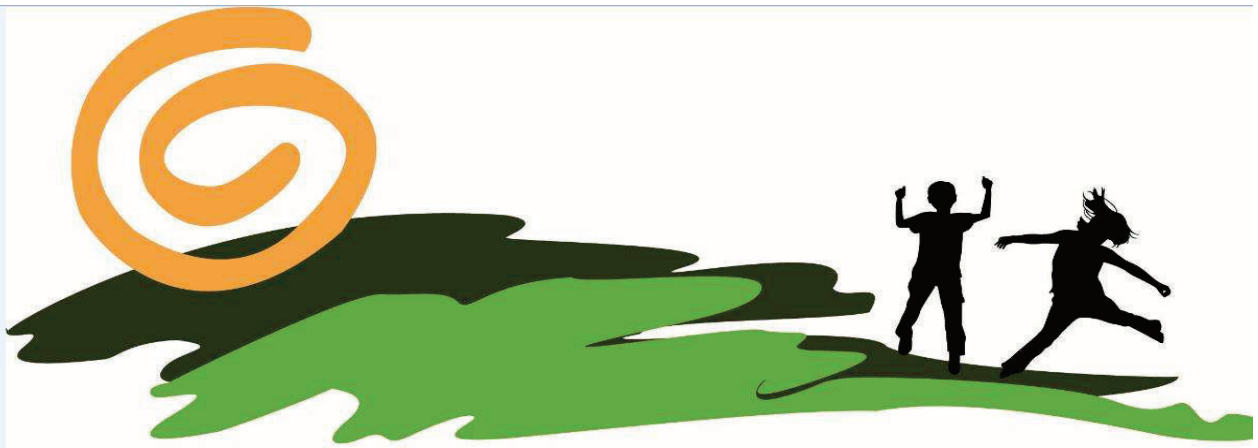
De zelfevaluatie in combinatie met de wijziging van governance model én het opstellen van de nieuwe documenten voor het organiseren van toezicht heeft aanleiding gegeven tot het volgen van een scholingstraject voor de leden van de RvT door de VTOI-NVTK Academie, gericht op professionalisering in juiste rolneming met de nieuwste inzichten van 'public governance'. Specifiek gericht op de hantering van het model van 'Boardroom Dynamics' en op het juiste samenspel tussen RvT en het CvB. Binnen het scholingstraject is specifiek aandacht geweest voor het toezien op de naleving van de wettelijke verplichtingen en de toepassing van de Governancecode Funderend Onderwijs.

Bezoldiging

De leden van de Raad van Toezicht ontvangen een vergoeding ter hoogte van de wettelijke vrijwilligersvergoeding. Er is gesproken over de hoogte van de vergoeding in relatie tot de mate van verantwoordelijkheid van de functie en in relatie tot de maatschappelijke verantwoordelijkheid van elke burger. Vooralnog beschouwen de leden van de Raad van Toezicht de honorering ter hoogte van de vrijwilligersvergoeding als billijk.

De Raad van Toezicht bedient zich van een onafhankelijk secretariaat die de verslaglegging, besluitenlijst en actielijst verzorgt.

De salariëring van de voorzitter van het College van Bestuur is getoetst aan de Wet normering topinkomens en voldoet aan de daarin gestelde eisen.



SKO De Streek

Stichting Katholiek Onderwijs De Streek

jaarrekening 2025

Grondslagen

Algemene toelichting

1.1 Activiteiten

Stichting Katholiek Onderwijs De Streek is het bevoegd gezag en de activiteiten bestaan uit het verzorgen van primair onderwijs in de regio Stede Broec en Drechterland.

1.3 Vestigingsadres, rechtsvorm en inschrijfnummer handelsregister

SKO De Streek is feitelijk gevestigd op Dam 20 A, 1613 AL Grootebroek te Stede Broec en is ingeschreven bij het handelsregister onder nummer 41234504.

1.7 Schattingen

Bij toepassing van de grondslagen en regels voor het opstellen van de jaarrekening vormt de Raad van Beheer van SKO De Streek zich verschillende oordelen en schattingen die essentieel kunnen zijn voor de in de jaarrekening opgenomen bedragen. Indien het voor het geven van het in artikel 2:362 lid 1 BW vereiste inzicht noodzakelijk is, is de aard van deze oordelen en schattingen inclusief de bijbehorende veronderstellingen opgenomen bij de toelichting op de desbetreffende jaarrekeningposten.

1.11 Verbonden partijen

Als verbonden partij worden alle rechtspersonen aangemerkt waarover overheersende zeggenschap, gezamenlijke zeggenschap of invloed van betekenis kan worden uitgeoefend. Ook rechtspersonen die overwegende zeggenschap kunnen uitoefenen worden aangemerkt als verbonden partij. Transacties van betekenis met verbonden partijen worden toegelicht voor zover deze niet onder normale marktvoorwaarden zijn aangegaan. Hiervan wordt toegelicht de aard en de omvang van de transactie en andere informatie die nodig is voor het verschaffen van het inzicht.

1.12 Toelichting op het kasstroomoverzicht

Het kasstroomoverzicht is opgesteld volgens de indirecte methode. De geldmiddelen in het kasstroomoverzicht bestaan uit de liquide middelen. Ontvangsten en uitgaven uit hoofde van interest zijn opgenomen onder de kasstroom uit operationele activiteiten.

Algemene grondslagen

2.1 Algemeen

De jaarrekening is opgesteld in overeenstemming met de richtlijnen van de Regeling jaarverslaggeving onderwijs (Rjo), de verslaggevingsvoorschriften en bepalingen zoals weergegeven in Boek 2 titel 9 van het Burgerlijk Wetboek en de Richtlijnen voor de Jaarverslaggeving (RJ), waaronder Richtlijn 660 Onderwijsinstellingen. Activa en verplichtingen worden in het algemeen gewaardeerd tegen de verkrijgings- of vervaardigingsprijs of de actuele waarde. Indien geen specifieke waarderingsgrondslag is vermeld vindt waardering plaats tegen de verkrijgingsprijs.

2.2 Vergelijking met voorgaand jaar

De gehanteerde grondslagen van waardering en van resultaatbepaling zijn ongewijzigd gebleven ten opzichte van het voorgaande jaar.

2.4 Financiële instrumenten

Alle overige in de balans opgenomen financiële instrumenten zijn gewaardeerd tegen de (geamortiseerde) kostprijs.

Grondslagen voor waardering van activa en passiva

3.2 Materiële vaste activa

Overige vaste activa worden gewaardeerd tegen verkrijgings- of vervaardigingsprijs inclusief direct toerekenbare kosten, onder aftrek van lineaire afschrijvingen gedurende de verwachte toekomstige gebruiksduur en bijzondere waardeverminderingen. De activeringsgrens is gesteld op € 500,-.

Voor de toekomstige kosten van groot onderhoud aan de bedrijfsgebouwen is een voorziening voor groot onderhoud gevormd. De toevoeging aan de voorziening wordt bepaald op basis van het geschatte bedrag van het onderhoud en de periode die telkens tussen de werkzaamheden van groot onderhoud verloopt.

3.3 Financiële vaste activa

De onder financiële vaste activa opgenomen overige vorderingen omvatten waarborgsommen en worden initieel gewaardeerd tegen reële waarde. Vervolgens worden deze waarborgsommen gewaardeerd tegen de geamortiseerde kostprijs. Omdat de goederen waarvoor borg is betaald eigendom zijn voor de duur van het gebruik wordt er geen voorziening getroffen voor oninbaarheid.

3.4 Bijzondere waardeverminderingen van vaste activa

De stichting beoordeelt op iedere balansdatum of er aanwijzingen zijn dat een vast actief aan een bijzondere waardevermindering onderhevig kan zijn. Indien dergelijke indicaties aanwezig zijn, wordt de realiseerbare waarde van het actief vastgesteld. Indien het niet mogelijk is de realiseerbare waarde voor het individuele actief te bepalen, wordt de realiseerbare waarde bepaald van de kasstroom genererende eenheid waartoe het actief behoort.

Van een bijzondere waardevermindering is sprake als de boekwaarde van een actief hoger is dan de realiseerbare waarde; de realiseerbare waarde is de hoogste van de opbrengstwaarde en de bedrijfswaarde. Een bijzonder-waardeverminderingverlies wordt direct als last verwerkt in de winst- en verliesrekening onder gelijktijdige verlaging van de boekwaarde van het betreffende actief.

3.6 Vorderingen

Vorderingen worden bij eerste verwerking gewaardeerd tegen de reële waarde van de tegenprestatie. Als de ontvangst van de vordering is uitgesteld op grond van een verlengde overeengekomen betalingstermijn wordt de reële waarde bepaald aan de hand van de contante waarde van de verwachte ontvangsten en worden er op basis van de effectieve rente rente-inkomsten ten gunste van de winst-en-verliesrekening gebracht. Voorzieningen wegens oninbaarheid worden in mindering gebracht op de boekwaarde van de vordering.

3.8 Liquide middelen

Liquide middelen bestaan uit kas en banktegoeden met een looptijd korter dan twaalf maanden. Liquide middelen worden gewaardeerd tegen nominale waarde.

3.9 Eigen vermogen

3.9.1 Algemene reserve

De algemene reserve vormt een buffer ter waarborging van de continuïteit van het bevoegd gezag. Deze wordt opgebouwd uit de resultaatbestemming van overschotten welke ontstaan uit het verschil

tussen de toegerekende baten en lasten. In geval van een tekort wordt dit resultaat ten laste van de algemene reserve gebracht. De algemene reserve wordt beschouwd als publieke middelen.

3.9.3 Overige bestemmingsreserves

Bestemmingsreserve 1e waardering

Deze bestemmingsreserve is gevormd door de activering van de aanwezige inventaris. Jaarlijks vermindert, middels resultaatsbestemming, deze bestemmingsreserve met de afschrijvingslast van de desbetreffende activa.

Bestemmingsreserve - Algemene reserve privaat

De algemene bestemmingsreserve privaat is gevormd vanuit de fusie in het jaar 2013 en betreft de oorspronkelijke eigen vermogens van de gefuseerde scholen; de oorsprong hiervan dateert al uit 2006.

Bestemmingsreserve – Reserve privaat scholen

Dit betreft de reserve van de scholen en is opgebouwd uit inkomsten en uitgaven van acties.

Bestemmingsreserve – Samenwerkingsverband

De zorgmiddelen van Samenwerkingsverband De Westfriese Knoop voor de periode augustus 2015 t/m december 2019 zijn niet volledig besteed per eind 2019. Daarnaast is het in 2015 ontvangen batig saldo van de oude samenwerkingsverbanden nog niet volledig besteed. Er is een bestemmingsreserve gevormd om dit saldo te borgen voor besteding op een later moment.

Bestemmingsreserve investeringssubsidie

Deze bestemmingsreserve is gevormd door de activering van investeringen bekostigd vanuit subsidies. Jaarlijks vermindert, middels resultaatsbestemming, deze bestemmingsreserve met de afschrijvingslast van de desbetreffende activa.

Bestemmingsreserve DUO restitutie

In afwachting van de definitieve vaststelling door OCW van het te ontvangen bedrag, is door het schoolbestuur een bestemmingsreserve gevormd voor de vordering. De bestemmingsreserve DUO restitutie betreft het alsnog toegekende betaallitmeverschil uit 2022, dat is ontstaan bij de overstap naar een andere manier van bekostiging door DUO.

3.10 Voorzieningen

3.10.1 Algemeen

Voorzieningen worden gevormd voor in rechte afdwingbare of feitelijke verplichtingen die op de balansdatum bestaan, waarbij het waarschijnlijk is dat een uitstroom van middelen noodzakelijk is en waarvan de omvang op betrouwbare wijze is te schatten. De voorzieningen worden gewaardeerd tegen de beste schatting van de bedragen die noodzakelijk zijn om de verplichtingen per balansdatum af te wikkelen. Pensioenvoorzieningen worden gewaardeerd op basis van actuariële grondslagen. De overige voorzieningen worden gewaardeerd tegen de nominale waarde van de uitgaven die naar verwachting noodzakelijk zijn om de verplichtingen af te wikkelen, tenzij anders vermeld. Wanneer de verwachting is dat een derde de verplichtingen vergoedt, en wanneer het waarschijnlijk is dat deze vergoeding zal worden ontvangen bij de afwikkeling van de verplichting, dan wordt deze vergoeding als een actief in de balans opgenomen.

3.10.2 Pensioenvoorziening

De stichting heeft één pensioenregeling. Dit betreft een Nederlandse regeling welke wordt gefinancierd door afdrachten aan pensioenuitvoerders, te weten het bedrijfstakpensioenfonds ABP.

De pensioenverplichtingen worden gewaardeerd volgens de 'verplichting aan de pensioenuitvoerder benadering'. In deze benadering wordt de aan de pensioenuitvoerder te betalen premie als last in de staat van baten en lasten verantwoord. De stichting heeft geen verplichtingen tot het voldoen van aanvullende bijdragen in geval van tekorten bij ABP, anders dan het effect van hogere toekomstige premies. Daarom zijn alleen de verschuldigde premies tot en met het einde van het boekjaar verantwoord in de jaarrekening. Per 31 december 2025 heeft dit pensioenfonds een dekkingsgraad van 123,5 % (bron: website www.abp.nl d.d. 17-04-2026).

3.10.4 Voorziening jubilea

De voorziening jubilea wordt opgenomen tegen de contante waarde van de verwachte uitkeringen gedurende het dienstverband. Bij de berekening van de voorziening wordt onder meer rekening gehouden met de blijfkans. Bij het contant maken is de marktrente van hoogwaardige ondernemingsobligaties ad 2,5% (2024: 2,5%) als disconteringsvoet gehanteerd.

3.10.5 Voorziening groot onderhoud gebouwen

Voor uitgaven voor groot onderhoud van gebouwen werd tot en met 2020 een voorziening gevormd om deze lasten gelijkmatig te verdelen over een aantal boekjaren. Vanaf boekjaar 2021 worden de kosten van groot onderhoud van gebouwen geactiveerd en afgeschreven.

3.10.9 Voorziening duurzame inzetbaarheid

In de CAO 2018-2019 is een persoonlijk budget opgenomen van 40 uur voor elke medewerker en een aanvullend budget van 130 uur voor medewerkers vanaf 57 jaar. Deze uren kunnen ook gespaard worden. Het bevoegd gezag heeft een inschatting gemaakt in hoeverre gespaarde uren tot uitgaven zullen gaan leiden. Voor deze inschatting is een voorziening opgenomen, welke is gevormd tegen de nominale waarde van de toekomstige uitbetalingen.

3.10.10 Voorziening langdurig zieken

De voorziening wordt gevormd medewerkers die op balansdatum naar verwachting blijvend langdurig ziek zijn. Deze inschatting wordt op individueel niveau gemaakt op basis van de ten tijde van het opmaken van de jaarrekening bekende gegevens over de re-integratie. De hoogte van de voorziening wordt bepaald op de geschatte toekomstige loonkosten tot het moment van uitdiensttreden.

3.12 Kortlopende schulden

Kortlopende schulden worden bij de eerste verwerking gewaardeerd tegen reële waarde. Kortlopende schulden worden na eerste verwerking gewaardeerd tegen geamortiseerde kostprijs, zijnde het ontvangen bedrag rekening houdend met agio of disagio en onder aftrek van transactiekosten. Dit is meestal de nominale waarde.

Grondslagen voor bepaling van het resultaat

4.1 Algemeen

Het resultaat wordt bepaald als het verschil tussen de baten en alle hiermee verbonden, aan het verslagjaar toe te rekenen lasten. De baten en lasten worden toegerekend aan de verslagperiode waarop ze betrekking hebben.

4.2 Rijksbijdragen

Onder de Rijksbijdragen OCW/EZ worden de vergoedingen voor de exploitatie opgenomen verstrekt door het Ministerie OCW/EZ. Tevens worden hier de door het samenwerkingsverband ontvangen doorbetalingen van de Rijksbijdrage verantwoord. De ontvangen (normatieve) Rijksbijdragen en de niet geormerkte OCW-subsidies (vrij besteedbare doelsubsidies zonder verrekening clausule)

worden in het waarop de toekenning betrekking hebben volledig verwerkt als bate in de staat van baten en lasten.

4.3 Overige overheidsbijdragen

Onder de overige overheidsbijdragen worden de vergoedingen opgenomen verstrekt door de Gemeente, Provincie of andere overheidsinstellingen. De overige overheidsbijdragen worden toegerekend aan het verslagjaar waarop ze betrekking hebben.

4.4. Overige baten

Onder de overige baten worden de vergoedingen opgenomen die niet verstrekt zijn door het Ministerie van OCW/EZ, Gemeenten, Provincies of andere overheidsinstellingen. De overige baten worden toegerekend aan het verslagjaar waarop ze betrekking hebben.

4.5 Personeelsbeloningen

4.5.1 Periodiek betaalbare beloningen

Lonen, salarissen en sociale lasten worden op grond van de arbeidsvoorwaarden verwerkt in de winst-en-verliesrekening voor zover ze verschuldigd zijn aan werknemers respectievelijk de belastingautoriteit.

4.5.2 Pensioenen

SKO De Streek heeft alle pensioenregelingen verwerkt volgens de verplichtingenbenadering. De over het verslagjaar verschuldigde premie wordt als last verantwoord. Mutaties in de pensioenvoorziening worden ook in de winst-en-verliesrekening verwerkt. Zie ook de grondslagen voor waardering van activa en passiva, bij Pensioenvoorziening.

4.6 Afschrijvingen op materiële vaste activa

Materiële vaste activa worden vanaf het moment van gereedheid voor ingebruikneming afgeschreven over de verwachte toekomstige gebruiksduur van het actief. Indien een schattingswijziging plaatsvindt van de toekomstige gebruiksduur, dan worden de toekomstige afschrijvingen aangepast. Boekwinsten en -verliezen uit de incidentele verkoop van materiële vaste activa zijn begrepen onder de afschrijvingen.

4.7 Financiële baten en lasten

Rentebaten en rentelasten worden tijdsevenredig verwerkt, rekening houdend met de effectieve rentevoet van de desbetreffende activa en passiva. Bij de verwerking van de rentelasten wordt rekening gehouden met de verantwoorde transactiekosten op de ontvangen leningen.

Financiële instrumenten en risicobeheersing

5.1.2 Rente- en kasstroomrisico

SKO De Streek loopt renterisico over de rentedragende vorderingen en kortlopende schulden (waaronder schulden aan kredietinstellingen). Voor vorderingen en schulden met variabele renteaftspraken loopt SKO De Streek risico ten aanzien van toekomstige kasstromen; met betrekking tot vastrentende vorderingen en schulden loopt SKO De Streek risico's over de reële waarde als gevolg van wijzigingen in de marktrente. Met betrekking tot de vorderingen worden geen financiële derivaten met betrekking tot afdekking van het renterisico gecontracteerd.

7.2 Balans per 31-12-2025 en 31-12-2024 (na resultaatbestemming)

	2025 EUR	2024 EUR
Activa		
Vaste activa		
Immateriële vaste activa	-	-
Materiële vaste activa	3.686.444	3.714.107
Financiële vaste activa	<u>24.150</u>	<u>24.150</u>
	3.710.594	3.738.257
Vlottende activa		
Vorderingen	1.024.855	258.129
Liquide middelen	<u>3.360.406</u>	<u>3.593.768</u>
	4.385.261	3.851.897
Totaal activa	<u>8.095.855</u>	<u>7.590.154</u>
Passiva		
Eigen vermogen	5.338.606	4.806.462
Voorzieningen	535.113	220.032
Kortlopende schulden	<u>2.222.136</u>	<u>2.563.660</u>
Totaal passiva	<u>8.095.855</u>	<u>7.590.154</u>

7.3 Staat van baten en lasten over 2025 en vergelijkende cijfers 2024

	2025 EUR	Begroting 2025 EUR	2024 EUR
Baten			
Rijksbijdragen	20.069.137	18.224.002	17.805.541
Overige overheidsbijdragen	129.853	79.607	153.617
Overige baten	155.312	98.672	186.742
Totaal baten	20.354.302	18.402.281	18.145.900
Lasten			
Personeelslasten	16.940.988	16.288.007	15.962.565
Afschrijvingen	675.418	689.152	633.394
Huisvestingslasten	867.987	818.445	859.259
Overige lasten	1.536.026	1.256.815	1.449.443
Totaal lasten	20.020.419	19.052.419	18.904.661
Saldo baten en lasten	333.883	-650.138	-758.761
Financiële baten en lasten			
Financiële baten en lasten	198.260	75.550	71.966
Resultaat (-/- is negatief)	532.143	-574.588	-686.795

7.4 Kasstroomoverzicht per 31-12-2025 en 31-12-2024

	2025 EUR	2024 EUR
Kasstroom uit operationele activiteiten		
Saldo Baten en Lasten	333.883	-758.761
Aanpassingen voor:		
- afschrijvingen	675.418	633.394
- mutaties voorzieningen	315.080	-101.235
Veranderingen in vlottende middelen		
- vorderingen	-766.726	-89.301
- schulden	-341.522	436.516
Totaal kasstroom uit bedrijfsoperaties	-117.750	879.374
Ontvangen interest	203.283	75.387
Betaalde interest	-5.023	-3.421
	198.260	71.966
Totaal kasstroom uit operationele activiteiten	414.392	192.579
Kasstroom uit investeringsactiviteiten		
Investerings materiële vaste activa	-648.708	-950.996
Desinvesteringen materiële vaste activa	954	
Investerings financiële vaste activa	-	
Desinvesteringen financiële vaste activa	-	
Totaal kasstroom uit investeringsactiviteiten	-647.754	-950.996
Overige balansmutaties	-	-
Mutatie liquide middelen	-233.362	-758.417
Beginstand liquide middelen	3.593.768	4.352.184
Mutatie liquide middelen	-233.362	-758.417
Eindstand liquide middelen	3.360.406	3.593.767

7.5.1 Toelichting op de balans

Activa

MATERIËLE VASTE ACTIVA

	1.1.2.1 Gebouwen en terreinen	1.2.2 Inventaris en apparaatuur	1.2.3 Overige vaste bedrijfs- middelen	Totaal 1.2
Aanschafwaarde				
Per 01-01-2025	2.094.616	3.084.959	911.408	6.090.983
Investeringen	395.542	212.869	40.297	648.708
Desinvesteringen		1.873	1.324	3.197
Per 31-12-2025	2.490.158	3.295.955	950.381	6.736.494
Afschrijvingen				
Per 01-01-2025	370.965	1.518.044	487.868	2.376.877
Afschrijvingen	223.190	360.477	91.751	675.418
Desinvesteringen		1.050	1.193	2.243
Per 31-12-2025	594.155	1.877.471	578.426	3.050.051
Boekwaarde				
Per 01-01-2025	1.723.651	1.566.915	423.540	3.714.106
Per 31-12-2025	1.896.004	1.418.484	371.955	3.686.444
Investeringen in 2025:	investering	afschrijvingstermijn		
- gebouwen	395.542	5 - 10 - 15 - 20 - 30 jaar		
- meubilair	89.118	5 - 20 jaar		
- inventaris en apparatuur	5.256	5 jaar		
- ICT	118.495	5 - 7 - 8 jaar		
- OLP	40.297	8 - 10 jaar		
Totaal	648.708			

FINANCIËLE VASTE ACTIVA

	Boek- waarde 1-1-2025 EUR	Investe- ringen EUR	Desinves- teringen EUR	Resultaat deel- nemingen EUR	Boek- waarde 31-12-2025 EUR
Vorderingen op OCW	-				-
Waarborgsommen	24.150		-		24.150
Totaal financiële vaste activa	24.150	-	-	-	24.150

VORDERINGEN

	2025 EUR		2024 EUR
Debiteuren algemeen	80.574		58.524
Vorderingen op OCW/ EZ	875.263		14.015
Vorderingen op gemeenten	1.017		21.712
Overige	<u>25.761</u>		<u>91.626</u>
Overige vorderingen	25.761		91.626
Vooruitbetaalde posten	18.837		21.145
Nog te ontvangen rente	<u>23.403</u>		<u>51.107</u>
Overlopende activa	42.240		72.252
Af: Voorzieningen wegens oninbaarheid	-		-
Totaal vorderingen	<u>1.024.855</u>		<u>258.129</u>

	2025 EUR	2024 EUR
Stand per 1 januari	-	3.240
Onttrekking	-	3.240
Dotatie	-	-
Stand per 31 december	<u>0</u>	<u>0</u>

LIQUIDE MIDDELEN

	2025 EUR	2024 EUR
Kasmiddelen	258	205
Tegoeden op bank en giro	<u>3.360.148</u>	<u>3.593.563</u>
Totaal liquide middelen	<u>3.360.406</u>	<u>3.593.768</u>

De liquide middelen staan ter vrije beschikking van de Stichting.

Passiva

2.1 EIGEN VERMOGEN

	Stand per 1-1-2024 EUR	Resultaat EUR	Overige mutaties EUR	Stand per 1-1-2025 EUR	Resultaat EUR	Overige mutaties EUR	Stand per 31-12-2025 EUR
Algemene reserve	2.199.719	-112.841		2.086.878	1.347.771		3.434.649
Bestemmingsreserve (publiek)							
Bestemmingsreserve eerste waardering	1.667	-374		1.293	-334		959
Bestemmingsreserve SWV Zware onderst+IB verg.	257.150	204.167		461.317	45.760		507.077
Bestemmingsreserve SWV Streek batig saldo	101.212	-101.212		-			-
Bestemmingsreserve T-0	100.000			100.000			100.000
Bestemmingsreserve Onderhoud	960.453	-155.099		805.354	-204.144		601.209
Bestemmingsreserve NPO	1.177.433	-504.613		672.820	-672.820		-
Bestemmingsreserve investeringssubsidie	2.966	-2.966		-			-
	<u>2.600.882</u>	<u>-560.097</u>	<u>-</u>	<u>2.040.784</u>	<u>-831.538</u>	<u>-</u>	<u>1.209.246</u>
Bestemmingsreserve (privaat)							
Algemene reserve privaat algemeen	613.453			613.453			613.453
Bestemmingsreserve privaat - scholen	79.204	-13.857		65.347	15.911		81.258
	<u>692.657</u>	<u>-13.857</u>	<u>-</u>	<u>678.800</u>	<u>15.911</u>	<u>-</u>	<u>694.711</u>
Totaal eigen vermogen	5.493.258	-686.795	-	4.806.462	532.143	-	5.338.606

2.2 VOORZIENINGEN

	Stand per 1-1-2025 EUR	Dotatie EUR	Ontrek- kingen EUR	Vrijval EUR	Rente mutaties EUR	Stand per 31-12-2025 EUR	Kort- lopende deel < 1 jaar EUR	Lang- lopende deel 1 - 5 jaar EUR	Lang- lopende deel > 5 jaar EUR
Personeelsvoorzieningen									
Jubileumgratificaties	122.236	0,00	-17.067	-	-	139.303	17.210	23.644	98.449
Langdurig zieken	3.567	234.932	3.567	-	-	234.932	94.468	-	-
Voorzieng WW	-	12.749	-	-	-	12.749	12.749	-	-
Voorzienting DI	94.230	53.899	-	-	-	148.129	-	148.129	-
Totaal voorzieningen	220.032	301.580	-13.500	-	-	535.113	124.427	171.773	98.449

De voorziening voor Jubilea wordt bij opmaak van de begroting voorafgaand aan het kalenderjaar beoordeeld en berekend op basis van de op balansdatum bestaand aanspraken gebaseerd op:

- Leeftijd per medewerker
- Gehele personeelsbestand
- Jaren dienstverband per medewerker
- Jubileum bij 25-jarig 50% gratificatie, bij 40-jarig diensttijd 100%
- Gratificatie berekend op individuele salarisgegevens rekening houdend met verwachte gemiddelde salarisstijging op lange termijn en een verdisconteringsvoet
- Berekening tegen contante waarde
- Rekeninghoudend met een blijfkans

De voorziening duurzame inzetbaarheid is tot stand gekomen n.a.v. nieuwe regelgeving in de cao PO.

Binnen de organisatie heeft er een inventarisatie plaatsgevonden of medewerkers van 57 jaar of ouder er voor kiezen om deze uren te sparen. Deze schriftelijke vastgelegde uren zullen op termijn bekostigd gaan worden uit deze voorziening.

De voorziening langdurig ziek is gevormd ten behoeve van medewerkers die op balansdatum naar verwachting blijvend langdurig ziek zijn.

	2025 EUR	2024 EUR
Crediteuren	293.407	248.509
Loonheffing	726.155	768.296
Premies sociale verzekeringen	<u>6.517</u>	<u>16.174</u>
Belastingen en premies sociale verzekeringen	732.672	784.470
Schulden ter zake van pensioenen	193.405	192.539
Netto lonen	1.338	5.038
Overige	<u>44.022</u>	<u>101.812</u>
Overige kortlopende schulden	45.360	106.850
Vooruitontvangen subsidies OCW geoormerkt		
Vooruitontvangen subsidies OCW niet-geoormerkt	277.278	542.060
Vooruitontvangen subsidies overige	84.284	137.177
Vakantiegeld	538.398	534.980
Bindingstoelage	39.562	-1
Accountants- en administratiekosten	<u>17.772</u>	<u>17.076</u>
Overlopende passiva	957.294	1.231.292
Totaal kortlopende schulden	<u>2.222.137</u>	<u>2.563.660</u>

Niet in de balans opgenomen verplichtingen**Langdurige contracten / afspraken**

Er is een contract met Konica Minolta voor de Multifunctionele afdrukapparatuur.
Dit contract loopt 4 jaar van 01-04-2023 tot 30-03-2029
De kosten Konica in 2025 bedroegen € 68.175

Er is tevens voor zeven scholen een contract met Energie voor Scholen voor gas en electra.

In 2024 is er een 2-jarig contract met Engie afgesloten.
De kosten energie in 2025 bedroegen € 241.491

7.5.2 Toelichting behorende tot de staat van baten en lasten

Baten	2025 EUR	Begroting 2025 EUR	2024 EUR
Rijksbijdragen			
Rijksbijdrage OCW	18.442.847	17.310.312	16.719.893
Overige subsidies OCW	1.035.910	402.160	527.024
Ontv.doorbetalingen Rijksbijdrage SWV	590.380	511.530	558.624
Totaal rijksbijdragen	20.069.137	18.224.002	17.805.541
Overige overheidsbijdragen en -subsidies			
Gemeentelijke bijdragen	129.853	79.607	153.617
Overige overheidsbijdragen			
Totaal overige overheidsbijdragen en -subsidies	129.853	79.607	153.617
Overige baten			
Verhuur	60.779	80.470	59.509
Detachering personeel	33.974	10.150	45.825
Overige	60.559	8.052	81.408
	155.312	98.672	186.742
Lasten			
Personeelslasten			
Brutolonen en salarissen	11.871.935	15.392.117	11.754.359
Sociale lasten	1.809.962	-	1.757.747
Premie Participatiefonds	97.885	-	186.852
Pensioenpremies	1.645.193	-	1.605.642
Lonen en salarissen	15.424.975	15.392.117	15.304.600
Dotaties personele voorzieningen	315.079	10.000	-101.234
Personeel niet in loondienst	820.332	627.760	565.469
Overige	581.700	458.130	488.647
Overige personele lasten	1.717.111	1.095.890	952.882
Af: Uitkeringen	201.098	200.000	294.917
Totaal personeelslasten	16.940.988	16.288.007	15.962.565
Aantal Fte's (gemidd.)			
OP	134		131
OOP	34		35
DIR	9		10
	177		176

Afschrijvingen op materiële vaste activa	2025 EUR	2025 EUR	2024 EUR
Gebouwen	223.190	216.254	174.995
Inventaris en apparatuur	360.477	374.854	358.836
Andere vaste bedrijfsmiddelen	91.751	98.044	99.563
Boekresultaat activa	-	-	-
Totaal afschrijvingen op materiële vaste activa	675.418	689.152	633.394
Huisvestingslasten	2025 EUR	2025 EUR	2024 EUR
Huur	60.001	48.000	25.912
Onderhoud	49.199	38.250	48.130
Energie en water	281.560	287.800	304.648
Schoonmaakkosten	363.301	342.195	362.075
Heffingen	34.469	28.300	28.262
Overige	79.457	73.900	90.232
Totaal huisvestingslasten	867.987	818.445	859.259
Overige lasten	2025 EUR	2025 EUR	2024 EUR
Administratie- / beheerslasten	515.945	362.465	443.806
Inventaris / apparatuur / leermiddelen	892.144	782.775	883.478
Overige lasten	127.937	111.575	122.159
Totaal overige lasten	1.536.026	1.256.815	1.449.443
Financiële baten en lasten	2025 EUR	2025 EUR	2024 EUR
Financiële baten	203.283	84.000	75.387
Financiële lasten	5.023	8.450	3.421
Totaal financiële baten en lasten	198.260	75.550	71.966

7.6 Honoraria van de accountant

Opgegeven worden de in het boekjaar ten laste van de rechtspersoon gebrachte totale honoraria voor:

	2025 EUR	2024 EUR
- het onderzoek van de jaarrekening	29.620	34.503
- andere controleopdrachten	599	-
- adviesdiensten op fiscaal terrein	-	-
- andere niet controlediensten	-	599
	<u>30.219</u>	<u>35.102</u>

7.7. Verbonden partijen (Model E)

Verbonden partij, minderheidsdeelneming

Naam	Juridische vorm	Statutaire zetel	Code activiteiten	Eigen vermogen 31-12-2025 EUR	Resultaat EUR	Art 2:403 BW Ja/Nee	Deelname %	Consolidatie Ja/Nee
SWV de Westfrieze Knoop	Stichting	Hoorn	Overig					
Stg. Samenwerkingsbestuur PO Westfriesland	Stichting	Westwoud	Overig					

WNT-verantwoording 2025 Stichting Katholiek Onderwijs De Streek

De WNT is van toepassing op SKO De Streek.
 Het voor SKO De Streek toepasselijke bezoldigingsmaximum is in 2025 € 175.000.
 Het totaal aantal complexiteitspunten voor SKO De Streek is 7 (zie onderstaand de berekening)

1. Bezoldiging topfunctionarissen

1a. Leidinggevende topfunctionarissen met dienstbetrekking en leidinggevende topfunctionarissen zonder dienstbetrekking vanaf de 13^e maand van de functievervulling

Leidinggevende topfunctionarissen met dienstbetrekking en leidinggevende topfunctionarissen zonder dienstbetrekking vanaf de 13e maand van de functievervulling alsmede degenen die op grond van hun voormalige functie nog 4 jaar als topfunctionaris worden aangemerkt.

Gegevens 2025	
Bedragen x € 1	RCJ van Herp
	Uitvoerend
	Bestuurder
Functiegegevens	01/01-31/12
Aanvang en einde functievervulling in 2025	
Omvang dienstverband (als deeltijdfactor in fte)	0,900
Dienstbetrekking	Ja

Bezoldiging	
Beloning plus belastbare onkostenvergoedingen	€ 111.245
Beloningen betaalbaar op termijn	€ 20.917
Subtotaal	€ 132.162

Individueel toepasselijke bezoldigingsmaximum € 157.500

-/- Onverschuldigd betaald bedrag en nog niet terugontvangen bedrag -
Bezoldiging € 132.162

Het bedrag van de overschrijding en de reden waarom de overschrijding al dan niet is toegestaan N.v.t
 Toelichting op de vordering wegens onverschuldigde betaling N.v.t

Gegevens 2024	
Bedragen x € 1	RCJ van Herp
	Uitvoerend
	Bestuurder
Functiegegevens	01/01-31/12
Aanvang en einde functievervulling in 2024	
Omvang dienstverband (als deeltijdfactor in fte)	0,958
Dienstbetrekking	ja

Bezoldiging	
Beloning plus belastbare onkostenvergoedingen	€ 133.230
Beloningen betaalbaar op termijn	€ 21.258
Subtotaal	€ 154.488

Individueel toepasselijke bezoldigingsmaximum € 159.061

Bezoldiging € 154.488

1b. Leidinggevende topfunctionarissen zonder dienstbetrekking in de periode kalendermaand 1 t/m 12

Gegevens 2025				
bedragen x € 1	T Deuzeman		C Pos	
Functiegegevens³	Interim bestuurder		Interim bestuurder	
	2025	2024	2025	2024
Kalenderjaar ⁴				
Periode functievervulling in het kalenderjaar (aanvang – einde)	1-1 tm 31-8	19-9 t/m 31-12	25-8 t/m 31-12	
Aantal kalendermaanden functievervulling in het kalenderjaar ⁵	8	4	5	
Omvang van het dienstverband in uren per kalenderjaar ⁶	780	214	376	
Individueel toepasselijke bezoldigingsmaximum				
Maximum uurtarief in het kalenderjaar ⁷	€235	€221	€235	
Maxima op basis van de normbedragen per maand ⁸	€214.800	€123.200	€163.500	
Individueel toepasselijke maximum gehele periode kalendermaand 1 t/m 12 ⁹	€ 230.594		€ 88.360	
Bezoldiging (alle bedragen exclusief btw)				
Bezoldiging in de betreffende periode	€115.305	€31.881	€54.225	
Bezoldiging gehele periode kalendermaand 1 t/m 12 ¹⁰	€ 147.186		€ 54.225	
-/- Onverschuldigd betaald en nog niet terugontvangen bedrag ¹¹	0		0	
Bezoldiging	€ 147.186		54225	
Het bedrag van de overschrijding en de reden waarom de overschrijding al dan niet is toegestaan ¹²	N.v.t.		N.v.t.	
Toelichting op de vordering wegens onverschuldigde betaling ¹³	N.v.t.		N.v.t.	

Gegevens 2025

Naam Topfunctionaris	Functie
J.J.M Braakman	Voorzitter
P. Mes	Lid
C.C. Kuiper	Lid
E. Bosch	Lid
G Voermans	Lid

Complexiteitspunten

<i>Complexiteitspunten gemiddelde totale baten</i>	4
<i>Complexiteitspunten gemiddeld aantal leerlingen, deelnemers of studenten</i>	2
<i>Complexiteitspunten gewogen aantal onderwijssoorten of sectoren</i>	<u>1</u>
<i>Totaal aantal complexiteitspunten</i>	7
<i>Bezoldigingsklasse</i>	C
<i>Bezoldigingsmaximum</i>	€ 175.000

7.9 Overzicht geormerkte doelsubsidies OCW (model G)

G1. Subsidies waarbij het eventueel niet aangewende deel van de subsidie, mits de activiteiten volledig zijn uitgevoerd, kan worden besteed aan andere activiteiten waarvoor bekostiging wordt verstrekt.

Omschrijving	Toewijzing		De activiteiten zijn ultimo verslagjaar conform de subsidiebeschikking geheel uitgevoerd en afgerond
	Kenmerk	Datum	
Studieverlof	1279127-1	22-8-2022	Ja
Studieverlof	1350226-1	22-8-2023	Ja
Studieverlof	1614752-1	20-9-2024	Ja
Studieverlof	1474685-1	17-5-2025	Onderhanden
Zij-instroom	1355998-1	20-10-2023	Ja
Zij-instroom	1355996-1	20-10-2023	Ja
Zij-instroom	1382282-1	19-12-2023	Onderhanden
Zij-instroom	1444684-1	20-11-2024	Onderhanden
Zij-instroom	1418970-1	22-10-2024	Onderhanden
Zij-instroom	1483707-1	4-9-2025	Onderhanden
Verbeteren basisvaardigheden	VBV23-PO-4393	31-5-2023	Ja
Verbeteren basisvaardigheden	VBV23-PO-5301	31-5-2023	Ja
Verbeteren basisvaardigheden	VBV24-PO-1961	31-5-2024	Onderhanden
Verbeteren basisvaardigheden	VBV25-PO-0175	28-4-2025	Onderhanden
Verbeteren basisvaardigheden	VBV25-PO-0222	28-4-2025	Onderhanden
Verbeteren basisvaardigheden	VBV25-PO-0269	28-4-2025	Onderhanden
Verbeteren basisvaardigheden	VBV25-PO-2057	28-4-2025	Onderhanden
Verbeteren basisvaardigheden	VBV25-PO-2318	28-4-2025	Onderhanden
Verbeteren basisvaardigheden	VBV25-PO-2462	28-4-2025	Onderhanden
Subsidie Onderwijsassistent Opleiding tot Leraar	SOOL23342	30-11-2023	Onderhanden
SubsidieOnderwijsassistent Opleiding tot Leraar	SOOL23346	30-11-2023	Onderhanden
SubsidieOnderwijsassistent Opleiding tot Leraar	SOOL23001	13-4-2023	Onderhanden
SubsidieOnderwijsassistent Opleiding tot Leraar	SOOLPO24034	30-4-2024	Onderhanden
SubsidieOnderwijsassistent Opleiding tot Leraar	SOOLPO24335	30-9-2024	Onderhanden

G2A. Subsidies die uitsluitend mogen worden aangewend voor het doel waarvoor de subsidie is verstrekt, aflopend per ultimo verslagjaar: niet van toepassing

Niet van toepassing

G2B. Subsidies die uitsluitend mogen worden aangewend voor het doel waarvoor de subsidie is verstrekt, doorlopend tot in een volgend verslagjaar: niet van toepassing

Niet van toepassing

8.1 Bestemming van het resultaat

	Resultaat EUR
2.1.1.1. Algemene reserve	1.347.771
2.1.1.2. Bestemmingsreserve (publiek)	-
Bestemmingsreserve eerste waardering	-334
Bestemmingsreserve SWV Zware onderst+IB verg.	45.760
Bestemmingsreserve SWV Streek batig saldo	-
Bestemmingsreserve bijzondere aanvullende bekostig	-
Bestemmingsreserve T-0	-
Bestemmingsreserve Onderhoud	-204.144
Bestemmingsresesve NPO	-672.820
Bestemmingsreserve investeringssubsidie	-
	<hr/> -831.538
2.1.1.3. Bestemmingsreserve (privaat)	-
Algemene reserve privaat algemeen	-
Bestemmingsreserve privaat - scholen	15.911
	<hr/> 15.911
Totaal eigen vermogen	<hr/> 532.143

Totaal resultaat

8.2 Gebeurtenissen na balansdatum

Per 1 januari 2023 is de bekostiging van het primair onderwijs na wetwijziging vereenvoudigd. Daarmee is de bekostigingssystematiek gewijzigd. Bij de overgang van de oude naar de nieuwe bekostigingssystematiek zijn schoolbesturen door de regelgeving en besluitvorming van de minister met een groot materieel probleem geconfronteerd. Waar de schoolbesturen in een (school)jaar normaal gesproken 100% aan bekostiging ontvangen, was dat in de overgang naar de nieuwe bekostigingssystematiek circa 93% voor het schooljaar 2022/2023. Schoolbesturen in het primair onderwijs werden daardoor in de periode augustus tot en met december 2022 door de minister met circa 7% gekort op hun bekostiging.

De minister stelt zich op het standpunt dat dit materieel grote probleem voor het schoolbestuur slechts "een boekhoud- technische correctie is aangezien de totale bekostiging van het Rijk naar scholen niet wijzigt door de vereenvoudiging". De overgang van een oude naar een nieuwe bekostigingssystematiek is echter niet louter een papieren exercitie; de keuzes die daarbij worden gemaakt hebben werkelijk een negatief effect op het onderwijsproces. De keuze van de minister om de schoolbesturen in 2022 fors minder bekostiging toe te kennen heeft reële consequenties.

Stichting Katholiek Onderwijs De Streek heeft met 221 andere schoolorganisaties, juridisch begeleid door advocatenkantoor Stibbe en gecoördineerd vanuit de PO-Raad, gezamenlijk bezwaar gemaakt tegen de beschikkingen voor de laatste vijf maanden van 2022. Dit bezwaar is op 30 november 2022 door de minister ongegrond verklaard. De financiële belangen en de relevante juridische vragen naar aanleiding van de beslissing op bezwaar van de minister waren het volgens Stichting Katholiek Onderwijs De Streek waard om de kwestie aan een onafhankelijke partij, zijnde de bestuursrechter, voor te leggen. Daarom heeft Stichting Katholiek Onderwijs De Streek gezamenlijk met 221 andere schoolorganisaties beroep bij de rechtbank Midden-Nederland ingesteld tegen de beslissing op bezwaar van de minister.

De rechtbank heeft op 21 juni 2024 het beroep van 222 schoolorganisaties gegrond verklaard. Zij zijn onderwijsbekostiging misgelopen in de overgangperiode (augustus - december 2022) voorafgaand aan de vereenvoudiging van de bekostiging in het primair onderwijs. De rechtbank gaf de schoolbesturen gelijk en oordeelde dat de staatssecretaris het tekort moet aanvullen. De staatssecretaris is tegen die uitspraak in hoger beroep gegaan. In september 2025 vond de zitting plaats. Op 25 maart heeft de Raad van State uitspraak gedaan en de 222 schoolbesturen in het gelijk gesteld. De totale vordering incl. wettelijke rente voor een bedrag van € 872.508 is opgenomen in de jaarrekening van 2025.



Ondertekening van de jaarrekening

C. Pos
Voorzitter CvB

J.J.M. Braakman
Voorzitter RvT

C.C. Kuiper
Lid RvT

E. Bosch
Lid RvT

P. Mes
Lid RvT

G. Voermans
Lid RvT

Controleverklaring van de onafhankelijke accountant

Aan de raad van toezicht van
Stichting Katholiek Onderwijs De Streek
Dam 20 a
1613 AL GROOTEBROEK

A. Verklaring over de in het jaarverslag opgenomen jaarrekening 2025

Ons oordeel

Wij hebben de jaarrekening 2025 van Stichting Katholiek Onderwijs De Streek te Grootebroek gecontroleerd.

Naar ons oordeel:

- geeft de in dit jaarverslag opgenomen jaarrekening een getrouw beeld van de grootte en de samenstelling van het vermogen van Stichting Katholiek Onderwijs De Streek op 31 december 2025 en van het resultaat over 2025 in overeenstemming met de Regeling jaarverslaggeving onderwijs;
- zijn de in deze jaarrekening verantwoorde baten en lasten alsmede de balansmutaties over 2025 in alle van materieel belang zijnde aspecten rechtmatig tot stand gekomen in overeenstemming met de in de relevante wet- en regelgeving opgenomen bepalingen, zoals opgenomen in paragraaf 2.3.1 'Referentiekader' van het Onderwijsaccountantsprotocol OCW 2025.

De jaarrekening bestaat uit:

1. de balans per 31 december 2025;
2. de staat van baten en lasten over 2025; en
3. de toelichting met een overzicht van de gehanteerde grondslagen voor financiële verslaggeving en andere toelichtingen.

De basis voor ons oordeel

Wij hebben onze controle uitgevoerd volgens het Nederlands recht, waaronder ook de Nederlandse controlestandaarden en het Onderwijsaccountantsprotocol OCW 2025 vallen. Onze verantwoordelijkheden op grond hiervan zijn beschreven in de sectie 'Onze verantwoordelijkheden voor de controle van de jaarrekening'.

Wij zijn onafhankelijk van Stichting Katholiek Onderwijs De Streek zoals vereist in de Verordening inzake de onafhankelijkheid van accountants bij assurance-opdrachten (ViO) en andere voor de opdracht relevante onafhankelijkheidsregels in Nederland. Verder hebben wij voldaan aan de Verordening gedrags- en beroepsregels accountants (VGBA).

Wij vinden dat de door ons verkregen controle-informatie voldoende en geschikt is als basis voor ons oordeel.

Naleving anticumulatiebepaling WNT niet gecontroleerd

In overeenstemming met het Controleprotocol WNT 2025 hebben wij de anticumulatiebepaling, bedoeld in artikel 1.6a WNT en artikel 5, lid 1 sub n en o Uitvoeringsregeling WNT, niet gecontroleerd. Dit betekent dat wij niet hebben gecontroleerd of er wel of niet sprake is van een normoverschrijding door een leidinggevende topfunctionaris vanwege eventuele dienstbetrekkingen als leidinggevende topfunctionaris bij andere WNT-plichtige instellingen, alsmede of de in dit kader vereiste toelichting juist en volledig is.

B. Verklaring over de in het jaarverslag opgenomen andere informatie

Het jaarverslag omvat andere informatie, naast de jaarrekening en onze controleverklaring daarbij. De andere informatie bestaat uit:

- het bestuursverslag;
- de overige gegevens.

Op grond van onderstaande werkzaamheden zijn wij van mening dat de andere informatie:

- met de jaarrekening verenigbaar is en geen materiële afwijkingen bevat;
- alle informatie bevat die op grond van de Regeling jaarverslaggeving onderwijs en op grond van de in de relevante wet- en regelgeving opgenomen bepalingen, zoals opgenomen in paragraaf 2.2.2 'Bestuursverslag' van het Onderwijsaccountantsprotocol OCW 2025 is vereist.

Wij hebben de andere informatie gelezen en hebben op basis van onze kennis en ons begrip, verkregen vanuit de jaarrekeningcontrole of anderszins, overwogen of de andere informatie materiële afwijkingen bevat.

Met onze werkzaamheden hebben wij voldaan aan de vereisten in de Regeling jaarverslaggeving onderwijs, paragraaf 2.2.2 'Bestuursverslag' van het Onderwijsaccountantsprotocol OCW 2025 en de Nederlandse Standaard 720. Deze werkzaamheden hebben niet dezelfde diepgang als onze controlewerkzaamheden bij de jaarrekening.

Het bestuur is verantwoordelijk voor het opstellen van de andere informatie, waaronder het bestuursverslag en de overige gegevens in overeenstemming met de Regeling jaarverslaggeving onderwijs en met de in de relevante wet- en regelgeving opgenomen bepalingen, zoals opgenomen in paragraaf 2.2.2 'Bestuursverslag' van het Onderwijsaccountantsprotocol OCW 2025.

C. Beschrijving van verantwoordelijkheden met betrekking tot de jaarrekening

Verantwoordelijkheden van het bestuur en de raad van toezicht voor de jaarrekening

Het bestuur is verantwoordelijk voor het opmaken en getrouw weergeven van de jaarrekening in overeenstemming met Regeling jaarverslaggeving onderwijs. Het bestuur is ook verantwoordelijk voor het rechtmatig tot stand komen van de in de jaarrekening verantwoorde baten en lasten alsmede de balansmutaties, in overeenstemming met de in de relevante wet- en regelgeving opgenomen bepalingen, zoals opgenomen in paragraaf 2.3.1 'Referentiekader' van het Onderwijsaccountantsprotocol OCW 2025. In dit kader is het bestuur tevens verantwoordelijk voor een zodanige interne beheersing die het bestuur noodzakelijk acht om het opmaken van de jaarrekening en de naleving van die relevante wet- en regelgeving mogelijk te maken zonder afwijkingen van materieel belang als gevolg van fraude of fouten.

Bij het opmaken van de jaarrekening moet het bestuur afwegen of de onderwijsinstelling in staat is haar activiteiten in continuïteit voort te zetten. Op grond van genoemd verslaggevingsstelsel moet het bestuur de jaarrekening opmaken op basis van de continuïteitsveronderstelling, tenzij het bestuur het voornemen heeft om de onderwijsinstelling te liquideren of de activiteiten te beëindigen of als beëindiging het enige realistische alternatief is.

Het bestuur moet gebeurtenissen en omstandigheden waardoor gerede twijfel zou kunnen bestaan of de instelling haar activiteiten in continuïteit kan voortzetten, toelichten in de jaarrekening.

De raad van toezicht is verantwoordelijk voor het uitoefenen van toezicht op het proces van financiële verslaggeving van de onderwijsinstelling.

Onze verantwoordelijkheden voor de controle van de jaarrekening

Onze verantwoordelijkheid is het zodanig plannen en uitvoeren van een controleopdracht dat wij daarmee voldoende en geschikte controle-informatie verkrijgen voor het door ons af te geven oordeel.

Onze controle is uitgevoerd met een hoge mate maar geen absolute mate van zekerheid waardoor het mogelijk is dat wij tijdens onze controle niet alle afwijkingen van materieel belang als gevolg van fraude of fouten ontdekken.

Afwijkingen kunnen ontstaan als gevolg van fraude of fouten en zijn materieel indien redelijkerwijs kan worden verwacht dat deze, afzonderlijk of gezamenlijk, van invloed kunnen zijn op de economische beslissingen die gebruikers op basis van deze jaarrekening nemen. De materialiteit beïnvloedt de aard, timing en omvang van onze controlewerkzaamheden en de evaluatie van het effect van onderkende afwijkingen op ons oordeel.

Wij hebben deze accountantscontrole professioneel kritisch uitgevoerd en hebben waar relevant professionele oordeelsvorming toegepast in overeenstemming met de Nederlandse controlestandaarden, het Onderwijsaccountantsprotocol OCW 2025, ethische voorschriften en de onafhankelijkheidseisen. Onze controle bestond onder andere uit:

- het identificeren en inschatten van de risico's
 - dat de jaarrekening afwijkingen van materieel belang bevat als gevolg van fraude of fouten,
 - van het niet rechtmatig tot stand komen van baten en lasten alsmede de balansmutaties, die van materieel belang zijn,
- het in reactie op deze risico's bepalen en uitvoeren van controlewerkzaamheden en het verkrijgen van controle-informatie die voldoende en geschikt is als basis voor ons oordeel. Bij fraude is het risico dat een afwijking van materieel belang niet ontdekt wordt groter dan bij fouten. Bij fraude kan sprake zijn van samenspanning, valsheid in geschrifte, het opzettelijk nalaten transacties vast te leggen, het opzettelijk verkeerd voorstellen van zaken of het doorbreken van de interne beheersing;
- het verkrijgen van inzicht in de interne beheersing die relevant is voor de controle met als doel controlewerkzaamheden te selecteren die passend zijn in de omstandigheden. Deze werkzaamheden hebben niet als doel om een oordeel uit te spreken over de effectiviteit van de interne beheersing van de onderwijsinstelling;
- het evalueren van de geschiktheid van de gebruikte grondslagen voor financiële verslaggeving, de gebruikte financiële rechtmatigheidscriteria en het evalueren van de redelijkheid van schattingen door het bestuur en de toelichtingen die daarover in de jaarrekening staan;
- het vaststellen dat de door het bestuur gehanteerde continuïteitsveronderstelling aanvaardbaar is. Tevens het op basis van de verkregen controle-informatie vaststellen of er gebeurtenissen en omstandigheden zijn waardoor gereede twijfel zou kunnen bestaan of de onderwijsinstelling haar activiteiten in continuïteit kan voortzetten. Als wij concluderen dat er een onzekerheid van materieel belang bestaat, zijn wij verplicht om aandacht in onze controleverklaring te vestigen op de relevante gerelateerde toelichtingen in de jaarrekening. Als de toelichtingen inadequaat zijn, moeten wij onze verklaring aanpassen. Onze conclusies zijn gebaseerd op de controle-informatie die verkregen is tot de datum van onze controleverklaring. Toekomstige gebeurtenissen of omstandigheden kunnen er echter toe leiden dat een instelling haar continuïteit niet langer kan handhaven;
- het evalueren van de presentatie, structuur en inhoud van de jaarrekening en de daarin opgenomen toelichtingen; en
- het evalueren of de jaarrekening een getrouw beeld geeft van de onderliggende transacties en gebeurtenissen en of de in deze jaarrekening verantwoorde baten en lasten alsmede de balansmutaties in alle van materieel belang zijnde aspecten rechtmatig tot stand zijn gekomen.

Wij communiceren met de raad van toezicht onder andere over de geplande reikwijdte en timing van de controle en over de significante bevindingen die uit onze controle naar voren zijn gekomen, waaronder eventuele significante tekortkomingen in de interne beheersing.

Eindhoven, 24 juni 2026
Crowe Foederer Audit & Assurance B.V.

T.M.M. van Lierop MSc RA