




**JAARVERSLAG 2021**

Stichting Katholiek Onderwijs Het Groene Lint  
Wolfsdonk 6  
4861 BB Chaam

## INHOUDSOPGAVE

<b>A</b>	<b>BESTUURSVERSLAG</b>	<b>PAGINA</b>
	Bestuursverslag	1
	Financiële positie	41
	Resultaat	42
	Kengetallen	43
<b>B</b>	<b>JAARREKENING</b>	
<b>B1</b>	<b>Grondslagen voor de jaarrekening</b>	44
<b>B2</b>	<b>Balans per 31 december 2021</b>	49
<b>B3</b>	<b>Staat van baten en lasten 2021</b>	51
<b>B4</b>	<b>Kasstroomoverzicht 2021</b>	52
<b>B5</b>	<b>Toelichting op de onderscheiden posten van de balans</b>	
<b>1.2</b>	Materiële vaste activa	53
<b>1.3</b>	Financiële vaste activa	53
<b>1.5</b>	Vorderingen	54
<b>1.6</b>	Effecten (kortlopend)	54
<b>1.7</b>	Liquide middelen	54
<b>2.1</b>	Eigen vermogen	55
<b>2.2</b>	Voorzieningen	55
<b>2.4</b>	Kortlopende schulden	56
	Verantwoording Subsidies (model G)	57
	Gebeurtenissen na balansdatum	58
<b>B6</b>	<b>Niet uit de balans blijkende verplichtingen</b>	59
<b>B7</b>	<b>Toelichting op de onderscheiden posten van de staat van baten en lasten</b>	
<b>3.1</b>	(Rijks)bijdragen OCW	60
<b>3.2</b>	Overige overheidsbijdragen	60
<b>3.5</b>	Overige baten	60
<b>4.1</b>	Personele lasten	61
<b>4.2</b>	Afschrijvingslasten	61
<b>4.3</b>	Huisvestingslasten	61
<b>4.4</b>	Overige instellingslasten	62
<b>4.4</b>	Leermiddelen	62
<b>5</b>	Financiële baten en lasten	62
	WNT	63
	(Voorstel) bestemming resultaat baten en lasten	65
	Model E: Overzicht verbonden partijen	66
<b>C</b>	<b>OVERIGE GEGEVENS</b>	
<b>C1</b>	<b>Controleverklaring</b>	67
	<b>BIJLAGE</b>	
<b>D1</b>	<b>Gegevens over de rechtspersoon</b>	72

# het groene lint



**Jaarverslag 2021**

## Inhoudsopgave

<b>Voorwoord</b> .....	3
<b>1. Schoolbestuur</b> .....	4
<b>1.1 Profiel</b> .....	4
<b>1.2 Organisatie</b> .....	6
<b>2. Verantwoording van het Beleid</b> .....	10
<b>2.1 Onderwijs &amp; Kwaliteit</b> .....	10
<b>2.2 Personeel &amp; Professionalisering</b> .....	13
<b>2.3 Huisvestiging &amp; Facilitaire Zaken</b> .....	18
<b>2.4 Financieel Beleid</b> .....	19
<b>2.5 Continuïteitsparagraaf</b> .....	23
<b>3.1 Ontwikkelingen in meerjarig perspectief</b> .....	25
<b>3.2 Financiële Positie</b> .....	34
<b>Verslag intern toezicht</b> .....	37



## Voorwoord

Hierbij bied ik u het bestuursverslag aan van SKO Het Groene Lint (HGL) over 2021.

Het bestuursverslag vormt samen met de jaarrekening het jaarverslag van het bestuur. Dit is het verantwoordingsinstrument over het gevoerde beleid en de financiële vertaling ervan naar het personeel, onze stakeholders en het ministerie van OC&W.

In 2019 is voor het eerst de format gehanteerd die door de PO-raad is aangereikt. Dit format is in een werkgroep van bestuurders en controllers opgesteld. Het bevat op compacte wijze een verantwoording over het verslagjaar.

2021 is een bijzonder jaar geworden. Nadat in 2020 de corona-pandemie is begonnen bleek dit in 2021 met nog veel impact te heersen. Alle medewerkers zijn gedurende het hele jaar voornamelijk gericht geweest op het mogelijk houden van onderwijs binnen alle wisselende maatregelen. Veel medewerkers en hun gezinnen hebben te maken gehad met quarantaines en besmettingen in hun huiselijke omgeving. De wisselende maatregelen waarbinnen het werk moest worden uitgevoerd en de persoonlijke omstandigheden hebben een zware wissel getrokken op alle medewerkers.

De intensiteit van twee opvolgende jaren corona-pandemie heeft geresulteerd in minder slagkracht voor geplande ontwikkelingen. De omstandigheden hebben ons geoefend in wendbaarheid binnen teams en een verdere ontwikkeling in gedigitaliseerd en op afstand georganiseerd onderwijs. Dit stemt op een bijzondere manier toch tot tevredenheid.

Er is ongelofelijk hard gewerkt om, meebewegend met alle varianten in de corona-protocollen, uitvoering te geven aan continuïteit in kwalitatief goed onderwijs en zorg voor leerlingen die onder de omstandigheden op welke wijze dan ook te leiden hadden.

Alle medewerkers hebben, vanuit hun betrokkenheid met de kinderen die aan ons zijn toevertrouwd, voorwaarden weten te scheppen die ertoe leiden dat de kinderen zich konden blijven ontwikkelen en de basis konden blijven leggen voor hun toekomst. In intensieve samenwerking met ouders, verzorgers en de partners in de kinderopvang en de jeugdzorg zijn we er in geslaagd om alle kinderen in beeld te houden en een zo passend mogelijk aanbod te bieden.

De HGL-studiedag met het thema “Verleden heb je, toekomst moet je vandaag maken” konden we op locatie houden waardoor alle medewerkers elkaar sinds langere tijd weer werkelijk konden ontmoeten en inspireren. Het werd een dag van nieuwe ideeën die ons veel energie heeft gegeven.

Vaststelling van dit verslag heeft plaatsgevonden via de gangbare bestuurlijke structuur. Dat wil zeggen dat de bestuurder het verslag heeft vastgesteld na raadpleging van het directeurenberaad (DB) en dit vervolgens ter goedkeuring heeft aangeboden aan de Raad van Toezicht. De gemeenschappelijke medezeggenschapsraad (GMR) krijgt een goedgekeurd verslag ter informatie aangeboden.

Mede namens de Raad van Toezicht wil ik alle medewerkers hartelijk danken voor hun enorme inzet en betrokkenheid; jullie waren er elke dag en onder alle omstandigheden! Onderwijs is mensenwerk en de kwaliteit van onderwijs werd ook in dit bijzondere jaar, elke dag opnieuw op onze scholen gemaakt; dat kan alleen doordat intrinsiek gemotiveerde medewerkers, leerlingen het beste geven van wat ze hebben.

Speciaal ook hartelijk dank aan onze partners in opvang en zorg en aan ouders en verzorgers van onze leerlingen; “Samen vormen we de toekomst”!

Chaam, mei 2021

Anneke Doorman,

Voorzitter college van bestuur.

# 1. Schoolbestuur

## 1.1 Profiel

### **Missie, visie en kernactiviteiten**

#### **Missie**

Stichting Katholiek Onderwijs Het Groene Lint staat borg voor een gezamenlijke verantwoordelijkheid voor de brede ontwikkeling van de aan onze scholen toevertrouwde kinderen. Wij bereiden de kinderen op cognitief en sociaal emotioneel gebied voor op de maatschappij waarin zij nu en in de toekomst functioneren. Wij vinden respect, rechtvaardigheid, solidariteit en verdraagzaamheid waarden die belangrijk zijn.

#### **Visie**

Onze visie omvat een duidelijke ambitie. Het geeft aan wat we willen bereiken, wat ons succesvol maakt en welke kritische succesfactoren daarbij van belang zijn. In onze visie willen wij een Stichting zijn die veelzijdig onderwijs biedt, waarin de mogelijkheden van eenieder zo volledig mogelijk ontplooid worden. Kinderen hebben recht op kwalitatief hoogstaand en toekomstgericht onderwijs, waarin samenwerking, betrokkenheid, laagdrempeligheid en transparantie hoog in het vaandel staan.

Goed opgeleide, zich voortdurend ontwikkelende en goed gemotiveerde personeelsleden zetten zich in voor een optimale ontwikkeling van alle aan ons toevertrouwde leerlingen. Een prettige, veilige en uitdagende leeromgeving vinden we voor eenieder belangrijk.

#### **Kernactiviteiten**

Stichting Katholiek Onderwijs Het Groene Lint is het bevoegd gezag van 7 basisscholen in de gemeenten Alphen-Chaam (w.o. Galder), Goirle (Riel), Breda (Bavel) en Baarle-Nassau (w.o. Ulicoten). Het Groene Lint staat voor het verzorgen van basisonderwijs dat voldoet aan interne en externe kwaliteitsnormen.

#### **Strategisch beleidsplan**

In 2014 is het onderwijskundig beleid geformuleerd als uitwerking van het strategisch beleidsplan zoals vastgesteld in 2013. In 2016 is vormgegeven aan de tweede fase van dit beleidsplan. In 2018 zijn de resultaten van het strategisch beleid geëvalueerd en is de richting voor de komende jaren in kaart gebracht. Om hier zicht op te krijgen is zowel met medewerkers, ouders als stakeholders over dit onderwerp gesproken. Dit heeft geleid tot de formulering en het door de Raad van Toezicht vastgestelde, HGL Strategische Koersplan 2019-2023.



Voor de planperiode zijn 5 gezamenlijke thema's geformuleerd:

- Veelzijdig hedendaags onderwijs
- Stimuleert samenwerking
- Eigentijds werkgever
- Vergroot zelfverantwoordelijkheid
- Cyclisch kwaliteitssystem.

Binnen deze thema's zijn de ambities benoemd. Deze worden verder uitgewerkt in zeven verschillende schoolplannen om op deze manier de eigen identiteit van de verschillende scholen te bewaren.

### Toegankelijkheid & toelating

De scholen staan midden in de samenleving en nemen actief deel aan de ontwikkelingen en activiteiten binnen de diverse wijken, dorpen en gemeenten. Alle kinderen, ouders en verzorgers zijn van harte welkom op onze scholen. Alle voorwaarden en procedures rondom toelating, schorsing en verwijdering zijn vastgesteld beleid. Deze regeling is beschikbaar op de website van de Het Groene Lint.

## 1.2 Organisatie

### Contactgegevens

Naam: S.K.O. Het Groene Lint  
 Bestuursnummer: 32060  
 Adres: Wolfsdonk  
 Postadres: Postbus 21  
 Telefoonnummer: 06-51554808  
 E-mail: secretariaat@hetgroenelint.nl  
 Website: www.hetgroenelint.nl

### Bestuur

Naam	Functie	Nevenfuncties betaald / onbetaald	Aandachtgebied en / of commissie
Anneke Doorman	College van Bestuur	* RSV Breda po toezichhoudend deel van het bestuur. Onbezoldigd. * SWV Sterk VO ZO-Drenthe. Onbezoldigd.	Remuneratiecommissie, Aandachtsgebied onderwijs.

### Raad van Toezicht

#### Samenstelling van de Raad van Toezicht per 31 december 2021

Naam	Functie	Nevenfuncties betaald / onbetaald
John Knevels (1961) Eerste benoeming 2018 herbenoembaar 2022	Voorzitter Algemene zaken Financiële zaken	* Directeur Van Oers Accountancy & Advies
Fleur Cerini (1974) Eerste benoeming 2021, Herbenoembaar 2025	Lid Onderwijskundig	* Algemeen directeur Bossche Vakschool Van Maerlant, ISK, Spoor 10-14
Katlien Groenendijk (1967) Eerste benoeming 2020, Herbenoembaar 2024	Lid Kwaliteitszetel GMR	* Directeur Telien B.V. * Lid Regionale Raad Zuid KvK
Jolien Hesselberth (1986) Eerste benoeming 2018, herbenoembaar 2022	Lid Onderwijskundig Kwaliteit	* Adviseur educatie Bibliotheek Midden-Brabant
Jan Aarts Eerste benoeming 2019 Herbenoembaar 2023	Lid HRM Financieel	* Voorzitter RvC zorginstelling * Gemeenteraadslid Zundert

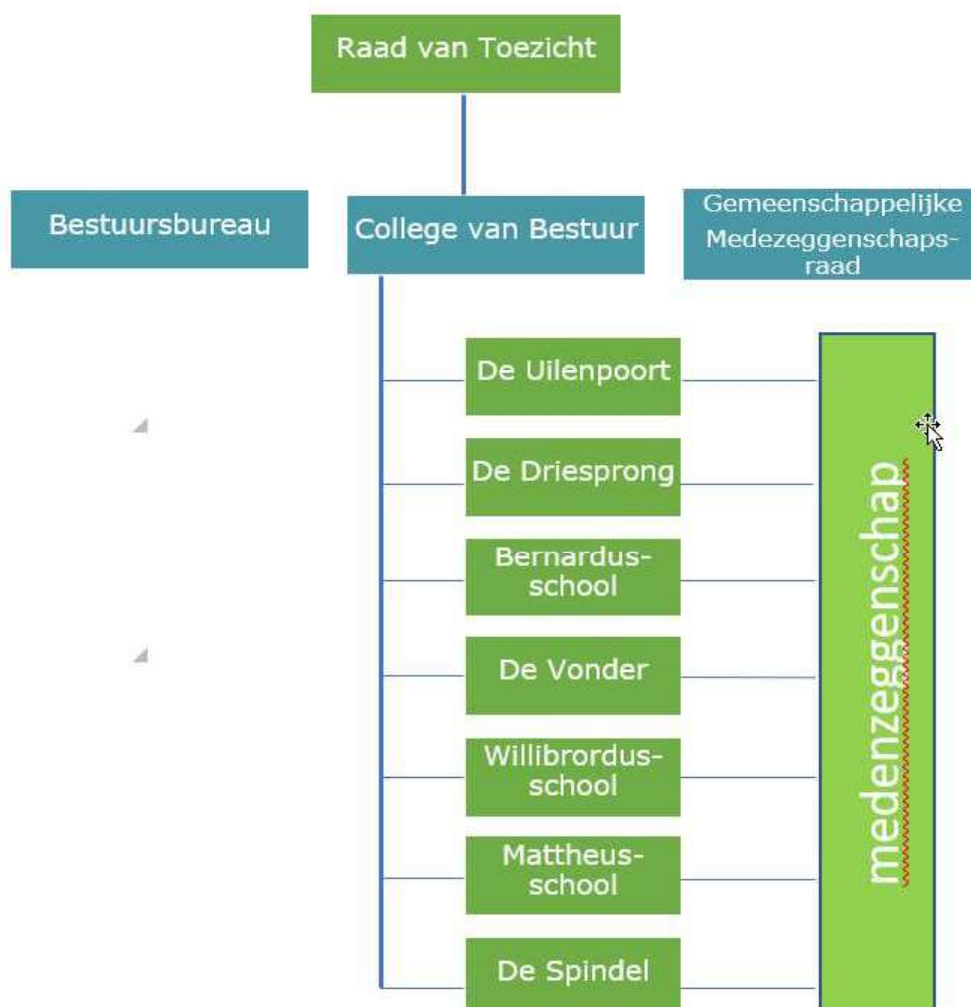
## Scholen

Scholen	Website
De Driesprong	www.bs-driesprong.nl
De Vonder	www.kbs-vonder.nl
De Spindel	www.bsdespindel.nl
De Bernardus	www.bernardusschool-ulicoten.nl
Willibrordus school	www.bernardusschool-ulicoten.nl
De Uilenpoort	www.basisschooldeuilenpoort.nl
De Mattheus	www.bs-mattheus.nl
Deltaklas	www.deltaklas.nl

## Organisatiestructuur

Zes directeuren sturen de zeven scholen aan. Beide kleine scholen, Bernardus en Mattheus, worden door één directeur en 2 adjunct-directeuren aangestuurd. In Baarle-Nassau is na de fusie tussen de Regenboog en de Akkerwinde een formele samenwerkingschool binnen het bestuur van Het Groene Lint opgenomen.

Het beleid van Het Groene Lint is erop gericht de diversiteit tussen scholen te behouden en diversiteit door lokale omstandigheden als een gewenste omstandigheid te zien. Dit betekent dat de scholen functioneren vanuit een relatieve autonomie, waarin gehandeld wordt binnen vooraf bepaalde kaders en beleidsafspraken. Het CvB faciliteert, kadert en vraagt om verantwoording. De directeuren verantwoorden hun handelen en het functioneren van de scholen aan het CvB. Het schoolbeleid wordt vooraf besproken en goedgekeurd door het CvB.



### De (Gemeenschappelijke) Medezeggenschapsraad

De Gemeenschappelijke Medezeggenschapsraad (GMR) bestaat uit afgevaardigde ouders en medewerkers van de zeven scholen. De GMR vergaderde (plenair en vanwege Covid-19 middels Microsoft Teams) in 2021 zeven keer en had zeven overlegmomenten met de bestuurder. Jaarlijks heeft de GMR ook een overlegmoment met een afvaardiging van de Raad van Toezicht, in 2021 heeft dit éénmaal plaatsgevonden.

De GMR heeft zich gebogen over advies- en instemmingsverzoeken van de bestuurder op onderwijskundig en personeel gebied.

In 2021 heeft de GMR geen thema bijeenkomst georganiseerd voor de eigen leden. In verband met de maatregelen rondom de coronapandemie heeft de GMR hiervan af gezien in dit kalenderjaar.

### Horizontale dialoog en verbonden partijen

Ouders zijn bij de diverse scholen betrokken in de Ouderraad (OR) en de Medezeggenschapsraad (MR) met als doel hun stem te laten horen in zaken die gericht zijn op het beleid binnen de scholen. In de Gemeenschappelijke Medezeggenschapsraad (GMR) is van elke school een ouder vertegenwoordigd.

Het is belangrijk om bij beleidsvoornemens ouders goed te betrekken. Hun deskundigheid en rol wordt gewaardeerd, maar van groter belang is dat door samen op te trekken, met behoud van ieders verantwoordelijkheden, de ontwikkeling van de kinderen onderling optimaal wordt afgestemd. Dit wordt bereikt door in een open communicatie met de ouders ontwikkelingen in de school te bespreken.

Uiteraard hebben ouders frequent overleg met de groepsleerkracht(en) over de vorderingen van hun kind, zowel op de geplande momenten als op momenten tussendoor.

Organisatie of groep	Omschrijving van de horizontale dialoog of samenwerking en de ontwikkelingen hierin
B.O.B.	Onderwijskundige en beheersmatige aangelegenheden
BNWB	Onderwijskundige en beheersmatige aangelegenheden
Onderwijscoöperatie T-Primair	Onderwijskundige en beheersmatige aangelegenheden
NKBZWN	Uitwisseling kennis en informatie
Gemeente Alphen Chaam	Huisvestiging + Lokaal Educatieve Agenda
Gemeente Baarle Nassau	Huisvestiging + Lokaal Educatieve Agenda
Gemeente Breda	Huisvestiging + Lokaal Educatieve Agenda
Gemeente Goirle	Huisvestiging + Lokaal Educatieve Agenda
Lerarenopleiding AVANS Breda	Stageplaatsen en opleidingen van leraren
Lerarenopleiding Fontys Tilburg	Stageplaatsen en opleidingen van leraren
RSV Breda	Ondersteuningsplannen
RSV Tilburg	Ondersteuningsplannen
Kinderopvang en peuterspeelzalen	Organisatorisch overleg (huisvestiging)
Stichting KOMM	Klachtenafhandeling

### Klachtenbehandeling

Het Groene Lint is aangesloten bij de stichting KOMM en hanteert de klachtenprocedure zoals door deze stichting opgesteld. In grote lijnen is de procedure bij een klacht dat deze eerst wordt ingediend bij de directeur van de school, nadat gesprekken met betrokkenen in de school geen bevredigend resultaat heeft gegeven. Als ook de behandeling van de klacht door de directeur niet leidt tot een oplossing, kan de klager zich wenden tot de bestuurder. Daarna staat een externe behandeling van de klacht open bij de stichting KOMM.

In 2021 zijn zowel bij de bestuurder als bij stichting KOMM geen klachten ingediend.

### **Juridische structuur**

Stichting Katholiek Onderwijs Het Groene Lint is statutair gevestigd in de gemeente Alphen Chaam. De Stichting wordt bestuurd door een College van Bestuur (CvB) dat bestaat uit één bestuurder. De Raad van Toezicht functioneert als toezichhoudend orgaan. De Stichting conformeert zich aan de code Goed Bestuur van de PO-raad en past de principes uit de code toe.

### **Governance**

In de Code Goed Bestuur in het primair onderwijs zijn basisprincipes vastgelegd omtrent professionaliteit van bestuurders, toezichthouders en managers in het primair onderwijs. Het Groene Lint handhaaft de Code Goed Bestuur zonder afwijkingen

### **Functiescheiding en Code Goed Bestuur**

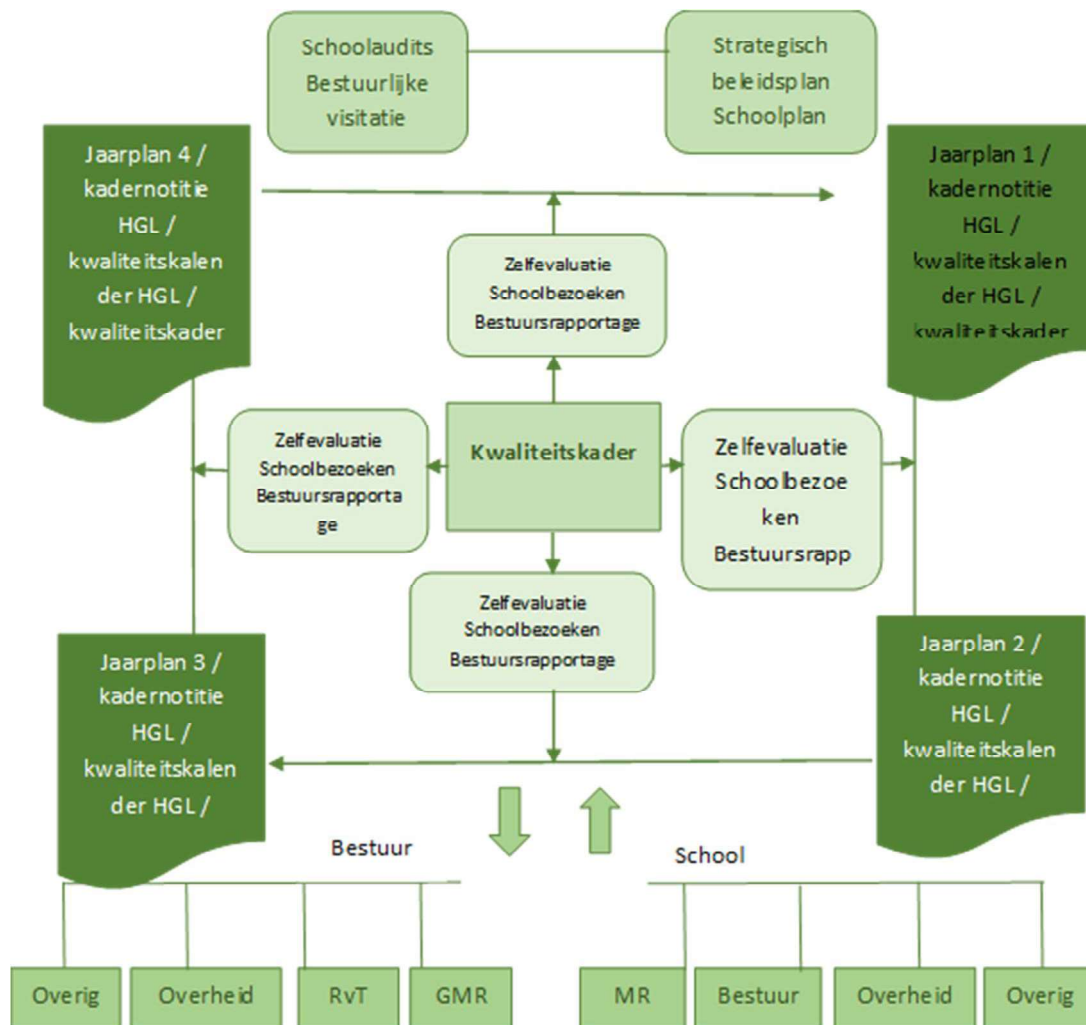
De Code Goed Bestuur benadrukt de verplichte scheiding van de functies van bestuur en intern toezicht binnen organisaties voor primair onderwijs. Er zijn verschillende manieren om de functiescheiding uit te werken. Het Groene Lint hanteert de methode van functionele scheiding (two-tier).



## 2. Verantwoording van het Beleid

### 2.1 Onderwijs & Kwaliteit

#### Onderwijskwaliteit en kwaliteitszorg



S.K.O. Het Groene Lint heeft in het HGL kwaliteitskader de onderwijskwaliteit waar wij voor staan beschreven met betrekking tot de basiskennis en -vaardigheden: taal, lezen, rekenen en de sociale vaardigheden. Het kwaliteitskader bevat de thema's die overeenkomen met de standaarden zoals de onderwijsinspectie ze definieert sinds augustus 2018.

Het document heeft een dubbelfunctie. Ten eerste zijn de kwaliteitsdomeinen beschreven waarbij wordt weergegeven waar wij als bestuur naar streven en op welke wijze en hoe frequent de prestaties van de schoolorganisatie worden gemonitord. Per domein geeft de school ook aan welke ambities zij zelf heeft geformuleerd.

Ten tweede bevat het document, geïntegreerd, formats, voor rapportages. Deze rapportages worden door de directeur opgesteld in de maanden augustus / september, december / januari en maart en besproken tijdens directeurenberaden en de schoolbezoeken van de bestuurder in die maanden.



De bestuurder stelt driemaal per jaar een bestuursrapportage op voor de GMR en de Raad van Toezicht. Deze rapportages worden door de bestuurder opgesteld en besproken tijdens RVT-vergaderingen. De bestuursrapportages worden ter informatie verstrekt aan de GMR. In deze rapportages wordt verslag gedaan van de voortgang van de scholen en de stichting.

De scholen van Het Groene Lint zijn sinds geruime tijd op verschillende manieren actief met het analyseren en borgen van hun onderwijskwaliteit. De behoefte is ontstaan om niet alleen de onderwijskwaliteit te bewaken, maar ook te kijken naar andere onderdelen van de bedrijfsvoering. Gewerkt wordt met 3 managementrapportages die de kwaliteit beschrijven en evalueren en van waaruit voorstellen voor verbetering worden bepaald.

In 2017 is dit systeem verder ontwikkeld en uitgebreid met een kadernotitie en een managementovereenkomst. Hierin wordt aangegeven hoe het bestuursbeleid vorm krijgt in de scholen en wordt het schoolbeleid nog verder verantwoord aan het bestuur.

In 2018 is een begin gemaakt met het verder uitrollen van het cyclisch kwaliteitssystem en zijn instrumenten ontwikkeld om dit systeem verder in te richten. Een eerste versie van HGL kwaliteitsnormen is vastgesteld in de vorm van het HGL onderwijskwaliteitskader.

In 2019 is het systeem verfijnd en na evaluatie is het HGL kwaliteitskader 2019-2023 vastgesteld.

Om de continuïteit van de professionele bedrijfsvoering te verbeteren is medio 2019 de overstap gemaakt naar een ander personeel- en financieel onderwijs administratiekantoor. De directeur die personeelszaken in zijn portefeuille had is begin 2020 met pensioen gegaan. Door het verder uitrollen van de functionaliteiten van Afas, het decentraliseren van een aantal verantwoordelijkheden aan de direct leidinggevenden en het gedeeltelijk uitbesteden van HRM-taken is de continuïteit gewaarborgd.

### **Overige ontwikkelingen**

In 2021 hebben we de inhoudelijke doelen moeten bijstellen, meebewegend met de maatregelen en mogelijkheden als gevolg van de corona-pandemie. De prioriteit bleef om in alle wisselende omstandigheden zo goed mogelijk onderwijs te blijven aanbieden. Alle scholen hebben naast praktische protocollen met betrekking tot de coronaregels, protocollen ontwikkeld voor onderwijs op afstand en diverse hybride vormen. Hierdoor bleven we in staat om in alle varianten van de lock-downs en quarantaines van zowel medewerkers als leerlingen onderwijs aan te bieden. Een aantal bestuur brede ontwikkelingen zoals: professionalisering van het directeurenteam, doorontwikkeling kwaliteitssysteem, herijken bestuurlijke visie en opstellen strategische personeelsplanning zijn doorgeschoven naar 2022.

### **Toekomstige ontwikkelingen**

Zie onder "overige ontwikkelingen".

### **Onderwijsresultaten**

Voor de onderwijsresultaten: <https://scholenopdekaart.nl/>

### **Internationalisering**

HGL heeft op het gebied van internationalisatie geen specifiek beleid en we onderhouden geen structurele contacten met scholen buiten Nederland. Voor de nabije toekomst verwachten we geen nieuwe ontwikkelingen op internationaliseringsgebied.

### **Onderzoek**

In 2021 heeft geen onderzoek plaatsgevonden.

### **Inspectie**

De inspectie van het onderwijs heeft in 2021 op 1 school een themaonderzoek uitgevoerd. Daarnaast zijn de bestuurder en één van de directeurs periodiek geïnterviewd over gevolgen en de werkwijze rondom de coronapandemie.

### **Visitatie**

Er heeft in 2021 geen bestuurlijke visitatie plaatsgevonden.

### **Passend Onderwijs**

5 scholen van HGL maken deel uit van RSV Breda en 2 van RSV Plein013. Hoewel de beide samenwerkingsverbanden de financiering van het Passend onderwijs verschillend hebben ingericht, streven we ernaar om dezelfde doelen op al onze scholen te realiseren.

Een belangrijk deel van de middelen wordt aangewend om binnen de school structureel extra ondersteuning in te richten die sommige leerlingen nodig hebben. Hiervoor hebben scholen een zorgstructuur beschikbaar om zowel het team, de individuele leerkracht als leerlingen en individuele leerlingen te ondersteunen en het onderwijs zo passend mogelijk te maken.

Gelden die op basis van arrangementen zijn toegekend worden in overeenstemming met de aanvraag ingezet. Tenslotte wordt een klein gedeelte van de middelen niet geormerkt om gedurende het schooljaar te worden gebruikt om tijdelijk extra te kunnen worden ingezet om te voorkomen dat leerlingen uit stromen naar SBO of SO.

## 2.2 Personeel & Professionalisering

### Doelen en resultaten / ontwikkelingen

#### Uitkeringen na ontslag

Het gevoerde personeelsbeleid is voorts gericht op beheersing van uitgaven na ontslag. Het beleid van HGL is erop gericht om ontslagprocedures zoveel mogelijk te voorkomen door intensief met medewerkers in gesprek te blijven en te investeren in de ontwikkeling, begeleiding en coaching van de medewerkers. In situaties waar beëindiging van de arbeidsovereenkomst onvermijdelijk is geworden, zal in iedere individuele situatie een weloverwogen en gedegen afweging worden gemaakt over de hoogte van de ontslaguitkering.

Er is bij HGL in 2021 sprake geweest van drie betaalde transitievergoedingen, voor een totaalbedrag van € 78.000. De kostenoverschrijding die dit veroorzaakt op lonen en salarissen is voor een groot deel als ontvangen uitkering gecompenseerd.

#### Aanpak werkdruk

In het regeerakkoord is aandacht besteed aan de hoge werkdruk in het onderwijs, dit heeft geleid tot het werkdrukakkoord waarmee na enkele prijsaanpassingen voor schooljaar 2020-2021 het bedrag is vastgesteld op € 254,49 per leerling. Voor schooljaar 2021-2022 komt tot nu toe € 258,67 per leerling beschikbaar voor dit doel. Het aantal leerlingen op 1 oktober 2019 betrof 1.771. Deze datum is leidend voor het schooljaar 2020-2021. 1 oktober 2020 is leidend voor het schooljaar 2021-2022. Het leerling aantal is voor HGL 1.750. Daarmee bedroegen de extra middelen voor de werkdruk voor kalenderjaar 2021:  $1.771 \times € 254,49 \times (7/12) + 1.750 \times € 258,67 \times (5/12) = € 451.523$ .

Procesmatig heeft in eerste instantie het team op school het gesprek gevoerd over de inzet van de middelen om werkdruk te verlagen. Hieruit is een bestedingsplan opgesteld. Als bestedingsdoel is gekozen voor de inzet van extra leerkrachten en onderwijsassistenten op het personele vlak. Het bestedingsplan is door de school ter goedkeuring voorgelegd aan de persoonlijke geleding van de MR. Het personeelsbeleid is afgestemd op de onderwijskundige visie en de opgaven waar de scholen voor staan. Vervolgens zijn de individuele schoolplannen aangeboden aan het College van Bestuur. Het achteraf bijstellen van de parameters per schooljaar door OC&W, in combinatie met krapte op de arbeidsmarkt veroorzaakt dat de besteding soms wat achterloopt. Deze baten blijven voor de school beschikbaar. In het formatieplan hebben de scholen circa 6 FTE ingezet.

Bestedingscategorie	Beschikbaar bedrag Kalenderjaar 2021	Besteed bedrag Kalenderjaar 2021	Toelichting
Personeel	€ 451.523	€ 420.000	Inzet extra leerkrachten en onderwijsassistenten
Materieel			
Professionalisering			
Overig			

#### Zij-instromers

Binnen HGL is er in 2021 subsidie toegekend voor zij-instroom. Een zij-instromer dient binnen 2 jaar zijn/haar bevoegdheid te halen om het beroep uit te kunnen oefenen. De subsidie is toegekend aan Basisschool De Vonder (04WJ). Het werken met zij-instromers past binnen het strategisch personeelsbeleid.

Bekostigingsonderwerp	2021
<u>Subsidie zij-instroom</u>	€20.000,00

### Strategisch personeelsbeleid

De middelen die door de Rijksoverheid ter beschikking zijn gesteld in het kader van de Prestatiebox, en die bedoeld zijn om een kwaliteitsimpuls aan het onderwijs te geven, zijn in 2021, net zoals voorheen, aangewend aan het versterken van taal- en rekenprogramma's, ontwikkelen en verzorgen van lessen techniek en cultuur en de professionalisering van leerkrachten en directeuren. Ook wordt de verdere implementatie en het gebruik van het leerlingvolgsysteem, Parnassys, hieruit bekostigd. Bij dit laatste ligt het accent op gebruik van de data voor de ontwikkeling en invulling van het kwaliteitssysteem. De deltaklas wordt eveneens vanuit deze middelen bekostigd.

De deltaklas, en in het verlengde daarvan de kennisvergroting over het onderwijs aan getalenteerde leerlingen (talentontwikkeling, hoogbegaafdheid), past goed in de bedoelingen van het bestuursakkoord 2014. Daarnaast zijn initiatieven ontwikkeld om te komen tot verbetering van de ICT-structuur, ICT-kennis en ICT-middelen binnen de scholen. Bij het proces van de meerjarenbegroting wordt de financiële component van professionalisering in acht genomen.

Door krapte op de arbeidsmarkt dreigt een tekort aan leraren te ontstaan. Binnen onze regio ontstaan er ook problemen rondom dit tekort. Deze situatie vraagt des te meer om een aantrekkelijk werkgeverschap. De komende jaren zal dit verder vorm krijgen binnen het personeelsbeleid van HGL.

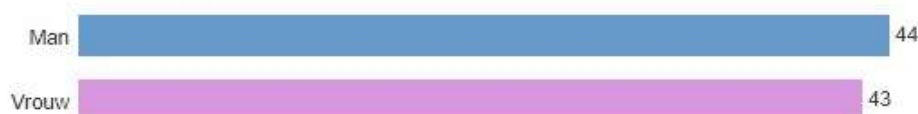
Hieronder volgen enkele grafische weergaven van het personeelsbestand 2021:

Het Groene Lint telt op 31 december 2021 179 medewerkers met een gemiddelde leeftijd die gelijk is aan 43 jaar. Dit betreft de medewerkers exclusief stagiaires en oproepkrachten. Van deze 179 medewerkers zijn 146 vrouwen(roze). Van de leerkrachten heeft 74% een L10 functie.

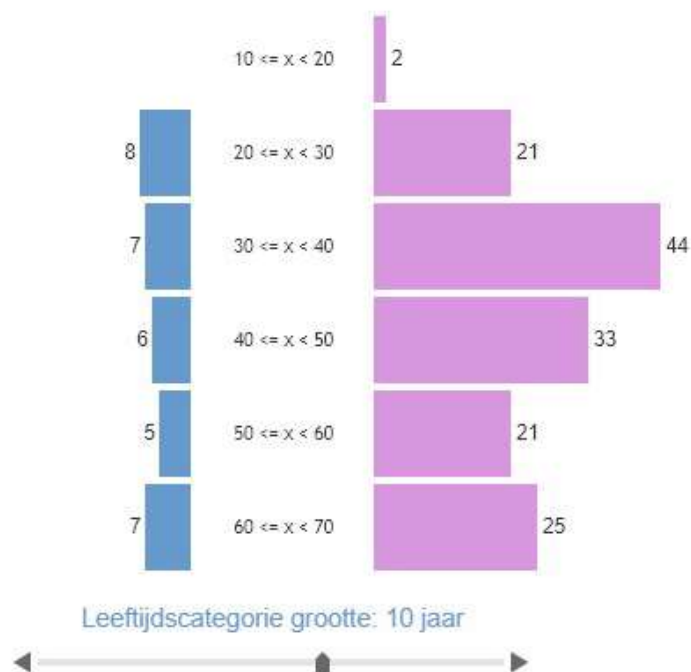
Hoeveel medewerkers zijn er in dienst per geslacht? 179



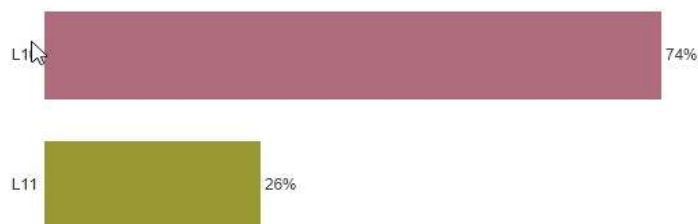
Wat is de gemiddelde leeftijd per geslacht? 43



En wat is de verdeling per leeftijdscategorie?



Wat is de functiemix per schaal op: 31-12-2021?



### Ziekteverzuim

Het verzuimpercentage ligt bij HGL in kalenderjaar 2021 op gemiddeld 4,05%. Ter referentie het verzuimpercentage bedroeg over 2020 4,93%. In de wetenschap dat 2021 gebukt ging onder de pandemie, is er sprake van een mooie ontwikkeling.

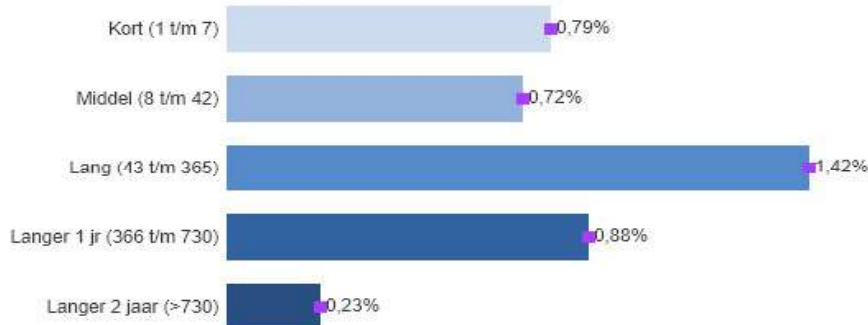
Onderstaande tabellen tonen een grafische weergave van het verzuim in 2021:

Wat is de trend van het verzuimpercentage?

4,05%



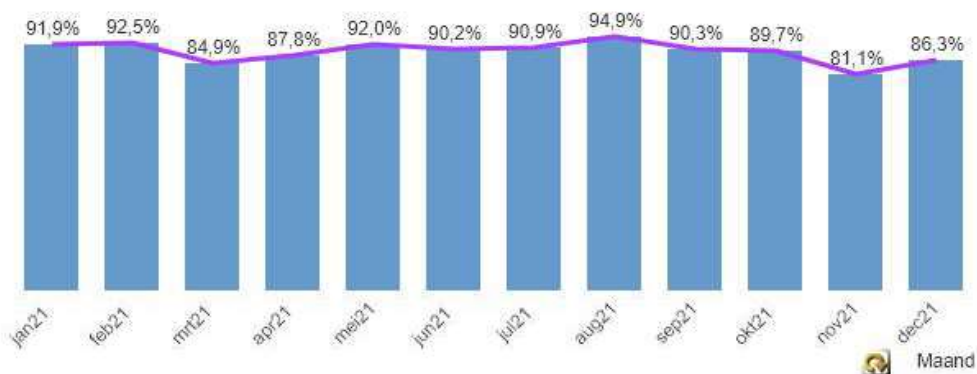
Wat is het verzuimpercentage per verzuimduurklasse?



Bovenstaand het aandeel van het langdurig verzuim. Dat is als groot te bestempelen. Het percentage nul-verzuim geeft het aandeel van medewerkers die niet ziek zijn geweest.

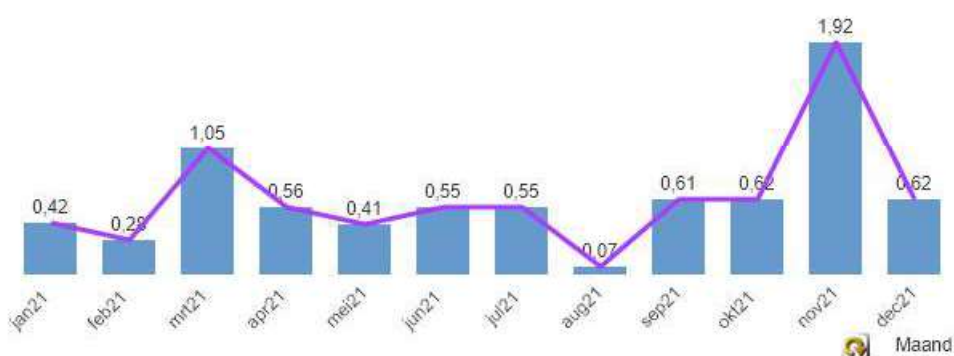
Wat is de trend van het percentage nulverzuim?

55,73%



Wat is de trend van de verzuimfrequentie?

0,64



De verzuimfrequentie is met een resultaat van 0,64 als laag te kwalificeren. Dat deze in 2020 met 0,53 nog lager lag, is niet verontrustend. Verslagjaar 2021 was door de pandemie een lastig jaar.

### Benchmarking ziekteverzuim

Onderstaande tabel geeft de benchmarking weer met de landelijke cijfers:

#### Onderwijzend personeel

	VP			MF			GZD			NZ*		
	2018	2019	2020	2018	2019	2020	2018	2019	2020	2018	2019	2020
Ziekteverzuim												
<b>PO</b>	5,9	5,8	5,8	1,1	1,0	0,9	22	21	23	47	49	50

Bron: DUO Verzuimonderzoek PO en VO 2020, in opdracht van OCW 21 september 2021.

Verzuimpercentage (VP) Meldingsfrequentie (MF) Gemiddelde verzuimduur (GZD) Nul-verzuim (NZ).

De gegevens over 2021 zijn nog niet beschikbaar.

## 2.3 Huisvesting & Facilitaire Zaken

### Doelen en Resultaten

#### Toekomstige ontwikkelingen

Vanuit de wetenschap dat goede huisvesting een belangrijke voorwaarde is voor goed onderwijs, is HGL blij dat zes van haar zeven scholen gebruik maken van een gebouw dat prima voldoet aan de eisen voor goed onderwijs.

De Spindel in Bavel in schooljaar 2021-2022 gestart in het nieuwe schoolgebouw "Talentencentrum Bavel". Samen met Kober (kinderopvang) en Markant (openbaar onderwijs) is invulling gegeven aan het Kindcentrum.

Voor de Driesprong in Chaam heeft de gemeente het locatieonderzoek afgerond, de locatie waar de nieuwbouw voor de gezamenlijke scholen en kinderopvang in het dorp wordt gerealiseerd ligt in het buitengebied. Gezamenlijk zijn de partijen tot een Programma van Eisen gekomen van waaruit verder kan worden gewerkt aan realisering.

HGL is lid van de coöperatie BreedSaam die voor de Bredase basisscholen zorg draagt voor de huisvesting. De bestuurder participeert in de algemene ledenvergadering van BreedSaam.

Het schoolgebouw van de Spindel en het groot onderhoud daarvan is ondergebracht bij deze coöperatie.

#### Duurzaamheid en maatschappelijk verantwoord ondernemen

Op het gebied van onderwijshuisvesting streeft HGL naar minder versnippering en toekomstbestendige gebouwen. Bij nieuwbouw en grondige renovatie worden investeringen op het gebied van duurzaamheid altijd meegenomen. Bij bestaande gebouwen hangt het af van het meerjarig perspectief. In een nieuw IHP vaststellen voor de komende jaren zal ook een koppeling gemaakt worden met investeringen in de huisvesting op het gebied van duurzaamheid.



## 2.4 Financieel Beleid

### Doelen en resultaten

#### Opstellen Meerjarenbegroting

Binnen HGL wordt zowel op school- als op stichtingsniveau een meerjarenbegroting opgesteld. Middels deze begrotingen wordt het beleidsrijker werken beter mogelijk gemaakt. Tevens wordt daarmee inzicht verworven in de liquiditeitspositie van de stichting. De impact van bijvoorbeeld de noodzakelijke onderhoudsuitgaven, investeringswensen en innovatie kunnen over de jaren heen in een goed perspectief worden geplaatst. De begroting 2022 is vastgesteld is vastgesteld per 3 december 2021, sluitend op een negatief resultaat van - € 15.969.

De meerjarenbegroting 2022 t/m 2026 is vastgesteld op 15 december 2021 in de vergadering door de RvT. De kalenderjaar begroting 2022 is opgesteld als onderdeel van een meerjarenbegroting en sluit op een tekort van € 481.504. Exclusief incidentele zaken zou de begroting sluiten op een tekort van € 9.169. Deze begroting Onderdelen van deze begroting zijn:

- Inkomstenbegroting.
- Loonkostenbegroting.
- Materiële kosten begroting scholen.
- Investeringsbegroting OLP, meubilair, ICT en meerjarenraming onderhoud.

#### Toekomstige ontwikkelingen

Vanaf 2023 wordt de rijksbekostiging vereenvoudigd. Hier zullen herverdeeffecten ontstaan op landelijk vlak. Verder heeft het hiermee samenhangende wegvallen van de jaarlijkse vordering op OCW bij de invoering van deze vereenvoudigde bekostiging een negatief effect. Dit incidentele effect € 472.335 is in de begroting van 2022 opgenomen en veroorzaakt het bovenstaande verschil.

De door de stichting gehanteerde systematiek van dotatie egalisatie als berekening van de voorziening voor groot onderhoud voldoet aan de wettelijke voorschriften. De overgangstermijn is verlengd tot en met 2023. In 2023 wijzigt de systematiek en dient er vooraf een keuze te worden gemaakt tussen activeren of het werken met een voorziening.

#### Investeringsbeleid

Het proces voor het begroten van meerjaren-investeringen voor meubilair, ICT en onderwijsleerpakket (OLP) wordt geïnitieerd door de schooldirecteur. Hier wordt de onderwijskundige visie van de school gerelateerd aan het beleid van de stichting. Gebaseerd op de levensduur van het activum resulteert dit in afschrijvingskosten. Met ingang van januari 2021 is de levensduur van de lct middelen zoals chromebooks ingekort van vijf naar drie jaren.

#### Inkoop- en aanbestedingsbeleid/ contracten

Het namens HGL aangaan van contracten gebeurt door het College van Bestuur en de directeuren. Hiervoor is het autorisatieschema leidend. De registratie van de contractuele verplichtingen gebeurt bovenschools. Verder worden bij het inkoopproces de regels omtrent het aanbestedingsrecht met de geldende drempelbedragen in acht genomen. In 2021 waren er geen aanbestedingen. Om inzicht en control te verbeteren zal in 2022 gewekt gaan worden met een contractenregister.

#### Treasury

Evenals in voorgaande verslagjaren wordt door HGL aan de Regeling Beleggen, Lenen en Derivaten (OCW 2016) voldaan. Alle beleggingen worden via de Rabobank gedaan en voldoen aan de eisen die de overheid stelt t.a.v. onderwijsinstellingen. Er wordt belegd volgens het gestelde in het Treasurystatuut welke in 2020 is geactualiseerd. Verder geen bijzonderheden of risico's. Regeling

beleggen, lenen en derivaten OCW 2016 wordt nageleefd. Dat het resultaat op financiële rente baten en lasten steeds meer negatief wordt, wordt mede veroorzaakt door de door de bankwereld geïntroduceerde negatieve rente. Spaar tegoeden kosten meer dan dat ze opleveren.

### Nationaal Programma Onderwijs

Het Nationaal Programma Onderwijs (NPO) is een (niet-structureel) investeringsprogramma van het kabinet om de gevolgen van de corona crisis voor leerlingen op te vangen. Het doel van dit programma is om de vertragingen in te halen en de leerlingen te ondersteunen die het moeilijk hebben.

De scholen van HGL hebben het schooljaarplan als schoolscan gebruikt. De plannen in het kader van de uitvoering van het Nationaal Programma Onderwijs (NPO) zijn binnen de teams van de scholen besproken en ter instemming aan de medezeggenschapsraden voorgelegd. Alle medezeggenschapsraden hebben met de betreffende bestedingsplannen ingestemd.

Deze subsidie is verstrekt per schooljaar vanaf 2021-2022 voor € 701 per leerling BaO. Voor schooljaar 2022-2023 bedraagt dat naar verwachting € 500 per leerling BaO. Hiervoor hebben de scholen hun plannen gemaakt. In de meerjarenbegroting voor 2022 is hiermee rekening gehouden. De NPO plannen zijn opgedeeld in zeven interventieniveaus A t/m G. De verantwoording gebeurt op deze niveaus. Er is voor € 241.505 besteed.

Interventieniveau NPO		
A) meer onderwijstijd	€ 120	0,1%
B) effectievere inzet	€ 33.393	13,8%
C) Sociaal-emotionele + fysieke ontwikkeling	€ 27.121	11,2%
D) Ontwikkeling executieve functies	€ 242	0,1%
E) Extra inzet van personeel	€ 86.156	35,7%
F) Faciliteiten en randvoorwaarden	€ 94.473	39,1%
G) Dotatie aan voorziening	€ 0	0,0%
TOTAAL besteding	€ 241.505	100,0%

### Overzicht van NPO baten en lasten over 2021

Rijksbijdragen NPO		€518.858	
Personeelslasten	Salaris	€ 74.064	31%
	Inhuur externen/ PNIL	€ 2.312	1%
	Nascholing	€ 47.748	20%
OLP en ICT		€ 95.018	39%
Overige lasten		€ 22.363	9%
Saldo 31 dec 2021		€ 277.353	100%

Conform intern besluit is voor de op 31 december 2021 nog niet bestede NPO bedragen een bestemmingsreserve gevormd op schoolniveau. In navolging van de interne afspraak is 5% van de NPO subsidie bovenschools begroot om aan eventueel financiële verplichtingen in het kader van toekomstige werkloosheidskosten en transitievergoedingen te kunnen voldoen.

### Extra Hulp voor de Klas

Vanuit de regionale samenwerking met andere schoolbesturen is er een Overige subsidie OCW aangevraagd en ontvangen met de naam Extra hulp voor de klas. Dat betreft circa € 63 per leerling, exclusief subsidie voor coördinatie per school. Het collega bestuur Inos is penvoerder. In totaliteit zijn er twee tranches ontvangen. De verantwoording van deze subsidie is ook via de penvoerder. HGL heeft de subsidie besteed aan meer formatieve ruimte.

### Allocatie van middelen

Het budget voor de salarislusten is bovenschools. De inzet van de formatie per schooljaar wordt transparant gemaakt in het interne bestand Formatietoekenning. Hier worden de parameters en gehanteerde verdeelsleutels inzichtelijk gemaakt. Gedurende dit proces worden door directie en CvB besluiten genomen en deze worden gedeeld met de teams en de medezeggenschap. Rijksbijdragen in formatie voor Kleine Scholen Toeslag, Werkdrukvermindering en Onderwijsachterstanden komen volledig ten goede aan de school. Dat geldt ook voor PGB-budgetten, baten van het samenwerkingsverband of coördinatie TSO. Er wordt gewerkt met een uniform opslagpercentage voor verzuim en rekening gehouden met de opname van duurzame inzetbaarheid per school. Daarnaast worden materiële lasten voor administratie, HRM, accountant, beheer en Arbo betaald vanuit bovenschools. Hier vindt de aansturing plaats en worden deze facturen ook verantwoord.

Verhoudingen tussen de personele lasten ten opzichte van de rijksbijdragen worden gemonitord.

De NPO middelen komen ten goede aan de school. Deze personele en materiële budgetten zijn beschikbaar op schoolniveau.

De bijzondere bekostiging wegens samenvoeging wordt verdeeld ten gunste van de school 25% voor materiële uitgaven en 75% voor formatie.

### Bijzondere bekostiging wegens samenvoeging (overige subsidie OCW)

Wanneer basisscholen worden samengevoegd of wanneer een school wordt opgeheven, ontvangt het bestuur in totaal minder personele bekostiging. Dit is hoofzakelijk ter compensatie van Directietoeslag, Kleine Scholen Toeslag en Onderwijsachterstandsmiddelen. Om deze daling in de bekostiging op te kunnen vangen, ontvangt het schoolbestuur hiervoor, onder bepaalde voorwaarden, een tijdelijke compensatie, voor de looptijd van zes jaren.

Voor basisschool de Uilenpoort is er voor schooljaar 2021-2022 een bekostiging ontvangen.

Relatie	Naam	2020/2021	2021/2022
06HO	Basisschool de Uilenpoort	-	€154.044,51
<b>Totaal</b>		-	<b>€154.044,51</b>

Begroting en realisatie van de bekostiging rondom het fusietraject ontlopen elkaar nauwelijks.

### Onderwijsachterstandsmiddelen (OAB)

Bij de berekening van de onderwijsachterstandsbudgetten wordt gekeken naar zogeheten achterstands-scores vanuit het CBS. Het onderwijsachterstandsbudget per school voor het schooljaar 2021-2022 wordt berekend op basis van de teldatum 1 oktober 2020, voor schooljaar 2020-2021 geldt teldatum 1 oktober 2019. De inzet van deze extra gelden wordt door de directie bij de toedeling van de formatie in acht genomen. Deze scholen

In onderstaande tabel de bekostiging van de twee schooljaren. Waarbij de aanspraak op het bedrag van de Regenboog ten goede komt aan de Uilenpoort.

Beide scholen hebben gekozen ervoor om meer formatie in te zetten ter besteding van de gelden.

Relatie	Naam	2020/2021	2021/2022
08LA	Basisschool Bernardus	€7.168,30	€2.015,86
21DL	Basisschool de Regenboog	€13.145,95	€8.413,38
<b>Totaal</b>		<b>€20.314,25</b>	<b>€10.429,24</b>

Gelieerd aan de ontvangen bijzondere bekostiging voor NPO is er bij HGL voor het risico op onderwijsachterstanden een aanvullende bijzondere subsidie ontvangen van € 3.511 vanaf schooljaar 2021-2022.

#### **Prestatiebox (t/m augustus 2021)**

De bekostiging van de Prestatiebox gelden is voor 2020-2021 verhoogd naar € 203,68 per leerling. Deze gelden zijn bestemd voor opbrengst gericht te werken, professionalisering leraren en culturele activiteiten. Voor cultuur is deze component € 16 per leerling. Het CvB monitort of deze bedragen rechtmatig worden besteed.

Met ingang van schooljaar 2021-2022 zijn de prestatiebox gelden afgeschaft door OC&W. De bekostiging is (budget neutraal) herverdeeld. Deels door ophoging van het P&A budget. Deels door ophoging van rijksbijdragen Personeel regulier voor de culturele component en deels door de toekenning van de bijzondere bekostiging professionalisering en begeleiding starters schoolleiders.

#### **Bijzondere bekostiging professionalisering en begeleiding starters schoolleiders (2021 - 2022)**

Vanaf schooljaar 2021-2022 vervangt een bedrag per leerling voor professionalisering en begeleiding startende leraren en schoolleiders, het bedrag per leerling voor de prestatiebox. Deze bijzondere bekostiging levert een bijdrage aan de professionalisering van personeel en de begeleiding van startende leraren en schoolleiders. Het bestuur besluit gemeenschappelijk met de personeelsgeleding van de medezeggenschapsraad over de inzet van de middelen. Het bedrag voor schooljaar 2021-2022 is per leerling € 94,20. Voor alle (speciale) scholen voor basisonderwijs en scholen voor (voortgezet) speciaal onderwijs is het bedrag per leerling gelijk.

## 2.5 Continuïteitsparagraaf

### Intern risicobeheersingssysteem

Het risicobeheersing- en controlesysteem is er op gericht risico's in beeld te hebben en tijdig te kunnen signaleren om vervolgens maatregelen te kunnen treffen. Het bestuur geeft onverkort prioriteit aan het leveren van kwaliteit. De afweging tussen kwaliteit en de financiële resultaten wordt voortdurend bewaakt en geborgd. Zowel op centraal als op decentraal niveau.

- Interne beheersing/ administratieve organisatie.

Voor de bedrijfsvoering gelden de algemene beginselen van functiescheiding, afbakening van taken en bevoegdheden/verantwoordelijkheden. De statuten vormen hiervoor de basis. De regelingen zijn in de praktijk geïmplementeerd en de goede werking wordt bewaakt door het bestuur.

Het bestuur en de Raad van Toezicht inventariseren de financiële risico's met de volgende instrumenten:

- ✓ Managementrapportage.

Met de managementrapportages volgt het bestuur de behaalde financiële resultaten en rapporteert daarover aan de Raad van Toezicht. Deze rapportage stelt het bestuur in staat om benodigde maatregelen te nemen bij het ontstaan van onvoorziene omstandigheden. Met de Raad van Toezicht zijn afspraken gemaakt om de managementrapportage te optimaliseren, over de mate van detaillering en hiermee de sturingsmogelijkheden te vergroten.

- ✓ Meerjarenbegroting.

Jaarlijks wordt er een meerjarenbegroting opgesteld. Deze meerjarenbegroting geeft inzicht in de verwachte toekomstige resultaten en de toekomstige financiële positie van de stichting. Op basis van deze informatie kunnen er vroegtijdig de mogelijk benodigde maatregelen op beleidsniveau worden genomen. Er vindt planmatig en tijdig afstemming met de RvT plaats.

- ✓ Risk Changer.

Om de kwaliteit van onze processen te monitoren en te verbeteren maken we vanaf 2019 gebruik van "Risk Changer financiële zelfevaluatie". In 2020-2021 is het instrument volledig geïntegreerd.

### Belangrijke risico's en onzekerheden

Risico's die voor een belangrijk deel niet voorzien en beheerst kunnen worden:

- Onverwachte fluctuatie van leerlingenaantallen. Het bestuur anticipeert hierop door direct na de 1 oktober telling het formatieplan te bezien op eventueel benodigde aanpassingen. De fluctuaties in leerlingaantallen kan een betekenisvolle impact hebben op bedrijfsvoering en kan leiden tot aanvullende targets voor de scholen.
- Instabiliteit in de bekostiging. Het bestuur beheerst dit risico door voortdurend de ontwikkelingen te volgen en aanpassingen te doen zodra daar aanleiding toe is.
- Onvolledige indexatie van de bekostiging. Idem.
- Veranderde eisen door regelgeving die leiden tot kostenverhoging. Idem.
- Nog steeds onvoorziene consequenties van de huidige CAO en van toekomstige CAO's. Het resultaat wordt jaarlijks sterk beïnvloed door de uitkomsten van de onderhandelingen. De impact is zowel aan de inkomsten als de lastenkant duidelijk zichtbaar. Bevoegd gezag streeft er naar om de financiële effecten van bovenstaande punten vroegtijdig zichtbaar te hebben om te kunnen bijsturen.
- Een fusietraject of huisvestingsafspraken brengen altijd tot op bepaalde hoogte risico's met zich mee. Door eigen kennis te bundelen met externe kennis slaagt de stichting er goed in om het proces te sturen. De verwachting is dat HGL er financieel niet op achteruit gaat. Sommige efficiency voordelen hebben wat tijd nodig.
- Hoewel HGL lange tijd de krapte op de arbeidsmarkt heeft kunnen opvangen door inzet van de eigen invalpool, is er een trend aan het ontstaan dat er weinig leerkrachten beschikbaar zijn voor werving. Het blijft soms een klus om goede vervangers te vinden, om zieke en

afwezige leerkrachten te vervangen. Daarnaast is er een maatschappelijke trend dat leerkrachten in tijden van schaarste gemakkelijker van baan verwisselen. Goed personeelsbeleid en werkgeverschap draagt bij om dit risico te verminderen.

Om risico's en onzekerheden het hoofd te bieden zijn binnen het eigen personeelsbestand medewerkers aangesteld in min-max contracten en in tijdelijke dienstverbanden. Zorgen voor goede afspraken omtrent inhuur. Hierdoor ontstaat flexibiliteit om snel en effectief te reageren bij ongeplande fluctuatie van leerlingaantallen en ziekteverzuim. Als beheersmaatregel worden leerlingenprognoses geactualiseerd door Verus, waarbij rekening wordt gehouden met ontwikkelingen binnen het voedingsgebied van de school. Verder wordt als beheersmaatregel frequent met de directeuren overlegd over de ontwikkeling van hun schoolformatie en de verhouding ten opzichte van de baten. Andere maatregelen en acties met (investerings-) budgetten om risico's te verminderen zijn dikwijls in de meerjarenbegroting opgenomen.

Stichting Het Groene Lint loopt enig risico ten aanzien van de waardering van effecten, opgenomen onder financiële vaste activa en effecten. De stichting monitort het risico door stratificatie aan te brengen in de portefeuille en limieten te stellen.



## Verantwoording van de Financiën

### 3.1 Ontwikkelingen in meerjarig perspectief

#### Leerlingen

	2020	2021	2022	2023	2024	2025	2026
Aantal leerlingen	1.771	1.776	1.763	1.774	1.769	1.769	1.769
	1 okt 2019	1 okt 2020	1 okt 2021	1 okt 2022	1 okt 2023	1 okt 2024	1 okt 2025

#### FTE

Aantal FTE	Realisatie		Begroting				
	2020	2021	2022	2023	2024	2025	2026
Bestuur / management	7,0	6,9	7,9	7,9	7,9	7,9	7,9
Onderwijzend personeel	107,7	107,4	118,8	113,1	107,1	107,1	107,1
Onderstuenend personeel	12,8	13,5	15,0	14,0	13,0	13,0	13,0
<b>Totaal</b>	<b>127,5</b>	<b>127,8</b>	<b>141,7</b>	<b>135,0</b>	<b>128,0</b>	<b>128,0</b>	<b>128,0</b>

N.a.v. de coronacrisis zijn er in 2021 medewerkers ingezet op onderstaande ondersteuningsprogramma's zoals NPO en Extra Hulp voor de Klas (EHvdK).

Gemiddelde fte bezetting 2021	FTE's
Extra Hulp voor de klas (EHvdK)	1,2
Nationaal Programma onderwijs (NPO)	1,3
	<b>2,5</b>

#### Factoren die ontwikkelingen fte's beïnvloeden

Bij opmaak van de begroting voor 2021 was er niets bekend over NPO subsidie. Het begrote aantal FTE voor 2021 is 127,1 FTE. Realisatie ligt met 127,8 iets hoger maar wordt ruimschoots gecompenseerd door de extra subsidies.

Het formatieplan op schooljaar basis is leidend voor de bezetting. Bevoegd gezag slaagt er al jaren in om de personele inkomsten in balans te houden met de personele uitgaven. Er worden geen structurele verplichtingen in bezetting aangegaan tegenover tijdelijke baten. Dit gebeurt alleen op tijdelijke, projectbasis.

Doordat de komende jaren diverse medewerkers uitstromen op basis van hun pensioengerechtigde leeftijd, wordt het formatieve risico op NPO verplichtingen kleiner. Hiervoor is een bestemmingsreserve gevormd.

#### Verhouding tussen baten en lasten

verhouding baten : lasten	Realisatie 2020	Begroting 2021	Realisatie 2021	Begroting 2022	Begroting 2023	Begroting 2024	Begroting 2025
baten : lasten	98,4%	99,9%	103,6%	96,1%	100,0%	99,6%	99,9%

Bevoegd gezag stuurt er nadrukkelijk op om baten en lasten in evenwicht te houden. Dat realisatie 2021 op 103,6% eindigt, is veroorzaakt door de extra subsidies in relatie tot de vertraging van de besteding door onder meer krapte op de arbeidsmarkt. Een evenwichtige verhouding is zichtbaar.

## Staat van baten en Lasten en Balans

### Staat van baten en lasten

	2020	Begroting 2021	Realisatie 2021	2022	2023	2024	2025	Verskil t.o.v. begroting	Verskil t.o.v. vorig jaar
<b>BATEN</b>									
Rijksbijdragen	10.580.547	10.474.838	11.566.305	11.423.928	11.416.066	10.924.602	10.986.802	1.091.467	985.758
Overige overheidsbijdragen en subsidies	93.483	88.844	104.135	67.668	67.668	67.668	67.668	15.291	10.652
Overige baten	179.951	213.275	246.574	198.214	198.214	198.214	198.214	33.299	66.623
<b>TOTAAL BATEN</b>	<b>10.853.981</b>	<b>10.776.957</b>	<b>11.917.014</b>	<b>11.689.810</b>	<b>11.681.948</b>	<b>11.190.484</b>	<b>11.252.684</b>	<b>1.140.057</b>	<b>1.063.033</b>
<b>LASTEN</b>									
Personeelslasten	9.278.720	9.069.289	9.516.545	10.240.078	9.832.031	9.392.285	9.395.541	447.256	237.825
Afschrijvingen	271.908	245.555	276.164	323.972	334.282	338.287	354.974	30.609	4.256
Huisvestingslasten	611.996	620.713	697.503	628.245	606.505	605.505	605.505	76.790	85.507
Overige lasten	866.258	855.368	1.016.620	971.709	912.379	904.579	904.579	161.252	150.362
<b>TOTAAL LASTEN</b>	<b>11.028.882</b>	<b>10.790.925</b>	<b>11.506.832</b>	<b>12.164.004</b>	<b>11.685.197</b>	<b>11.240.656</b>	<b>11.260.599</b>	<b>715.907</b>	<b>657.172</b>
<b>SALDO</b>									
Saldo baten en lasten	-174.901	-13.968	410.182	-474.194	-3.249	-50.172	-7.915	424.150	585.083
Saldo financiële baten en lasten	-4758	-2.000	-19.397	-7310	-7310	-7310	-7310	-17.397	-14.639
Saldo buitengewone baten en lasten	0	0	0	0	0	0	0	0	0
<b>TOTAAL RESULTAAT</b>	<b>-179.659</b>	<b>-15.968</b>	<b>390.785</b>	<b>-481.504</b>	<b>-10.559</b>	<b>-57.482</b>	<b>-15.225</b>	<b>406.753</b>	<b>570.444</b>

### ***De verklaring voor de belangrijkste verschillen tussen het resultaat in verslagjaar de begroting en met vorig jaar:***

Het resultaat in 2021 bedraagt € 390.785. Begroot is een tekort van -/- € 15.968. Het is een mix van enerzijds hogere baten € 1.140.057 (10,6%) en anderzijds hogere lasten € 715.907 (6,6%).

#### **Baten t.o.v. begroting en versus vorig jaar**

De totale baten zijn in 2021 € 11.917.014 en zijn 10,6% hoger dan begroot. Vorig jaar € 10.853.981. De grootste verschillen zitten bij de Rijksbijdragen. De belangrijkste oorzaken hiervoor zijn:

- € 518.858 NPO rijksbijdragen, waren niet begroot voor 2021 en vorig jaar niet aan de orde.
- € 155.257 meer personele lumpsum rijksbijdragen (2,3%). Hoofdzakelijk door bijstellingen van OCW parameters, ter compensatie van zowel de CAO stijging als de gestegen pensioenlasten. Een klein deel door de budget neutrale herverdeling van de Prestatiesbox. Deze overige subsidie OCW is komen te vervallen en verdeeld (zie paragraaf Financieel Beleid).
- De Rijksbijdragen voor Personeel & Arbeid-beleid (P&A) zijn opgehoogd door de herverdeling van de Prestatiebox en in mindere mate de bijstelling van de parameters van ruim 2%. De verhoging van de middelen voor de aanpak van de werkdruk levert positieve afwijking op.
- € 237.613 aanvullende overige subsidie Extra Hulp voor de Klas, is niet begroot.
- € 29.350 meer overige subsidie Groei ontvangen. Begroot is € 23.650.
- € 21.970 meer gelden ontvangen uit samenwerkingsverbanden. De begroting is gebaseerd op de opgave uit oktober 2020. Het zijn arrangementen die wisselende baten opleveren.
- Meer dan begroot ontvangen Materiële instandhouding door met name de samenvoeging.
- Samenvoeging scholen is ontvangen conform begroting. Subsidie was in 2020 niet aan de orde.



- Bij de rijksbijdragen is de overige subsidie voor Inhaal- en ondersteuningsprogramma toegekend aan drie scholen in realisatie en begroting tot en met augustus 2021.
- Bij de overige overheidsbijdragen geen grote bijzonderheden. De baten zijn € 15.291 hoger dan begroot. Dit wordt voornamelijk veroorzaakt door hogere overige vergoedingen ontvangen van de Gemeente en Bartiméus onderwijs.
- De overige baten bedragen € 246.574. Begroot voor € 213.275. Verschil € 33.299 (15,6%). De hogere sponsorbijdragen betreft, private giften voor de inrichting van het schoolplein bij Basisschool de Spindel. De opbrengst voor detachering is lager dan begroot. Door de pandemie zijn de ouderbijdragen/bijdragen buitenschools lager (neutraal effect).

#### **Lasten t.o.v. begroting en t.o.v. vorig jaar**

De totale lasten in 2021 bedragen € 11.506.832 en overstijgen daarmee de begroting € 10.790.925 met € 715.907. Een 6,6% overschrijding. Vorig jaar bedroegen de totale lasten € 11.028.882

De belangrijkste verschillen tussen de realisatie en de begroting zijn:

- **Personele lasten**  
 De gerealiseerde totale personele lasten komen in 2021 uit op € 9.516.545. Begroting € 9.069.289. Een afwijking van € 447.256 (4,9%) De belangrijkste verschillen zijn:
  - ✓ **Lonen en salarissen**  
 Lonen en salarissen eindigen € 250.832 (2,8%) boven begroting en € 74.000 hoger dan vorig jaar. De ontwikkeling van het aantal FTE over 2021 is reeds beschreven in paragraaf 3.1. Bij opmaak van de begroting voor 2021 en voor de realisatie in 2020 zijn de salarissen conform de geldende CAO PO 2019-2020. Met welk percentage het Pensioenfonds in 2021 zou gaan stijgen, was bij opmaak van de begroting nog onbekend. In oktober 2021 is het Onderhandelaarsakkoord CAO PO 2021 gesloten. Voor alle medewerkers steeg het loon met 2,25% per 1 januari 2021. De uitbetaling € 150.000 heeft met terugwerkende kracht plaats gevonden in november 2021. De kosten van de loonsverhoging zijn gedekt door de stijging van de lumpsum in 2021.
  - ✓ **Overige personele lasten**  
 Inhuur externen realisatie € 216.639 versus begroot € 65.000. Verschil ruim € 150.000. Dit betreft inhuur van medewerkers van bijvoorbeeld Kober Kinderopvang, Onderwijscentrum Leijpark en detacheringsbureau Maandag. Met deze laatste partij is in 2021 een inleenovereenkomst gesloten. Deze inhuur is enerzijds de reactie op de krapte op de arbeidsmarkt. Anderzijds zijn het uitgaven die verband houden met de besteding van de subsidies van NPO en EHvdK. De begrote kosten in samenwerking met de gemeenten over de inzet van sportcoaches ad. € 70.000 is verlopen volgens plan. In kosten iets boven begroting. Er is aanvullend gedoteerd aan de personele voorzieningen voor jubilea en langdurig zieken om aan de toekomstige verplichtingen te kunnen voldoen. Verschil € 27.600. De kosten voor nascholing eindigen met € 141.768 circa € 49.000 boven begroting. Hiervan is € 48.000 NPO gerelateerd en € 8.000 door EhvdK. Verder geen grote bijzonderheden. De kosten voor Arbo, representatie, kantine en vrijwilligers eindigen hoger dan begroot. De reis- en verblijfkosten eindigen lager dan begroting. Ze zijn van een vergelijkbaar niveau als vorig jaar. Er is soms sprake van verschuivingen mede door de pandemie. De hogere ontvangen uitkeringen betreft hoofdzakelijk compensatie van betaalde transitievergoedingen.

Zoals in paragraaf bij het financieel beleid beschreven, wordt de verhouding tussen de personele lasten ten opzichte van de rijksbijdragen gemonitord. De inspectie hanteert < 95% als norm om te beoordelen of de continuïteit niet in gevaar is.

## Verhouding personele lasten ten opzichte van rijksbijdragen en t.o.v. totale lasten

	Realisatie 2020	Begroting 2021	Realisatie 2021	Begroting 2022	Begroting 2023	Begroting 2024	Begroting 2025
P / rijksbijdragen	87,7%	86,6%	82,3%	89,6%	86,1%	86,0%	85,5%
P last / totale lasten	84,1%	84,0%	82,7%	84,2%	84,1%	83,6%	83,4%

De personele lasten in verhouding tot de totale lasten laten zien dat er van een gezonde balans sprake is. De trend laat voor Het Groene Lint mooie, stabiele resultaten zien.

- Materiële lasten (afschrijvingen, huisvesting en overige lasten).  
 Dat de materiële lasten in 2021 met een saldo van € 2 mln. circa € 270.000 (16%) boven begroting sluiten, is in eerste oogopslag schrikken, maar verklaarbaar en niet structureel.

De Inspectie van het Onderwijs hanteert de Huisvestingsratio als een kengetal bij het toezicht op de financiële continuïteit. Deze ratio maakt inzichtelijk of er in verhouding niet een te groot deel van de baten, aan huisvesting gerelateerde zaken wordt besteed. Een indicator of er voldoende geld aan het primaire onderwijs proces wordt besteed.

Huisvestingsratio: (huisvestingslasten + afschrijving gebouw & terrein) / totale lasten \* 100%  
 Als signaleringswaarde / risico detectie voor het PO geldt het plafond 10% volgens Inspectie. Resultaat van Het Groene Lint is 6,1 % voor realisatie 2021 (2020: 5,6%). Een prima score.

- ✓ De huisvestingslasten zijn ruim € 76.000 (12,4%) hoger dan begroting. Kosten schoonmaak, energie en heffingen verlopen zonder bijzonderheden, conform budget en vergelijkbaar met realisatie 2020. De kosten voor klein onderhoud overstijgen begroting en vorig jaar. Dit zijn kosten voor huisvesting zoals verhuizing, beveiliging/ alarmopvolging, maar in het bijzonder de inrichting van de speelplaats bij de Spindel. Deze lasten zijn volledig gedekt door extra sponsorgelden.

De meerjaren raming voor binnen en buiten onderhoud gebeurt aan de hand van meerjaren onderhoud programma's (MOP). Dit gebeurt in samenwerking met de gemeente. De onderhoudsuitgaven worden onttrokken uit de voorziening voor groot onderhoud € 18.147. De dotatie in 2021 is conform begroting € 117.904. De waarde van de voorziening op balansdatum is toereikend.

De huidige systematiek van dotatie aan deze egaliseringsreserve is conform de wetgeving en acceptabel tot 2023. Wel zal er besluitvorming in uiterlijk 2022 moeten volgen over de verwerkingssystematiek. Of er gewerkt blijft worden met een voorziening voor groot onderhoud (maar dan volgens de verslaggevingsregels in de RJ) of voor het activeren van groot onderhoud en hierop af te gaan schrijven, is een keuze.

- ✓ Dat de afschrijvingskosten ruim € 30.000 (12,5%) hoger dan begroting uitkomen, heeft twee oorzaken. Met ingang van januari 2021 is de levensduur van de ICT middelen zoals chromebooks ingekort van vijf naar drie jaren. Deze beleidsaanpassing betekent circa € 20.000 meer afschrijvingskosten in 2021. Dit besluit is eind 2021 door CvB samen met RvT genomen. Door de NPO subsidies zijn er niet begrote investeringen gedaan in OLP van € 6.000 en € 62.000 in ICT door de scholen.

De totale investeringen bedragen € 406.328 versus begroot € 347.200. Vorig jaar € 215.000.

✓ De overige instellingslasten zijn met € 510.222 ruim 6% hoger dan begroot € 480.288. Activiteiten op cultureel gebied, sportdagen en bestedingen van ouderbijdragen zijn door de pandemie dikwijls komen te vervallen of zijn lager uitgevallen. Er bestaat een causaal verband met minder overige baten (budget neutraal effect).  
 Meer kosten voor inhuur van HRM dienstverlening bij het administratiekantoor.  
 Voorts zijn er bij de Overige instellingslasten voor € 19.000 NPO gerelateerde uitgaven gedaan in realisatie. Veelal op het vlak van Sociaal Emotionele Ontwikkeling (SEO). Verder is dit een post voor klassenbudgetten, Ehbo, verkeer en pandemie gerelateerde uitgaven zoals sneltesten en mondkapjes etc.

De post leermiddelen overschrijdt met een realisatie van € 506.398 de begroting € 375.080 met ruim € 130.000 (35,0%). Het is veroorzaakt door het ICT platform, ICT licenties en OLP verbruik. Hiervan is € 26.500 NPO gerelateerd. Er wordt gekoerst op een uitgaven OLP verbruik van € 75 tot € 80 per leerling. Realisatie 2021 is € 109. Vorig jaar € 81,50 per leerling. Vorig jaar eindigen de post Leermiddelen op € 449.245. Dit was ook beduidend hoger dan begroting. Verslagjaar 2021 eindigt 13% hoger dan 2020. Zowel in 2021 als in 2020 waren er extra niet begrote uitgaven door de pandemie. Naast de NPO hebben kosten voor samenvoeging van scholen en de nieuwbouw ook een incidenteel stuwend effect in 2021.

#### **Financieel resultaat baten en lasten**

Voor de waardering van effecten zijn de Richtlijnen uit de Jaarverslaggeving (RJ) van toepassing. Eventuele koerswinsten en -verliezen worden verantwoord binnen de staat van baten en lasten. Rentebaten zijn vooraf niet makkelijk in te schatten bij opmaak van begroting. Bestaat er de komende tijd angst of net vertrouwen in de ontwikkeling van de wereldeconomie. Politieke onzekerheid en onrust heeft effect op het economisch verkeer. Dit levert turbulentie op de financiële markten op en resulteert in lage of negatieve rentestanden. Binnen de banksector is vanaf 2020 negatieve rente geïntroduceerd. Als de spaartegoeden boven de vrije voet uitkomen, volgt er negatieve rente, lees extra kosten.

De financiële baten van € 7.697 versus begroot € 15.130 worden in realisatie overschaduw door de rente lasten van € 27.094. Een optelsom van bankkosten, negatieve rente, kosten beleggingen en koersverlies. Per saldo een negatief financieel resultaat - € 19.397 aan rente baten en lasten. In 2020 een tekort van - € 4.758 tegenover 2019 een kleine positief resultaat van € 1.911.

#### ***Toelichting op meerjaren begroting 2022 -2025:***

Voor uitgangspunten op het gebied van aantal leerlingen en FTE wordt verwezen naar hoofdstuk 3.1. Dat met ingang van kalenderjaar 2023 het uitgangspunt voor de nieuwe bekostiging de leerling telling per 1 februari van voorgaand jaar is en dat derhalve de telling per 1 oktober van voorgaand jaar komt te vervallen is buiten beschouwing gelaten. Dit kwam de vergelijkbaarheid niet ten goede. Bovendien waren bij opmaak van de meerjarenbegroting de rijksvergoedingen nog niet vastgesteld.

#### **Baten in de meerjarenbegroting**

De totale begrote baten in 2022 bedragen € 11.689.810 en zijn ca. € 225.000 lager dan realisatie 2021. Het grootste verschil is veroorzaakt door het vervallen van de vordering op OC&W eind 2022. Verder hebben de NPO rijksbijdragen effect op 5 maanden in 2021, twaalf maanden in 2022 en zeven maanden in 2023. De belangrijkste uitgangspunten voor de baten in de meerjarenbegroting zijn:

- ✓ De baten voor het Nationaal Programma Onderwijs (NPO) zijn in de begroting voor 2022 en 2023 opgenomen. Deze subsidie is verstrekt per schooljaar vanaf 2021-2022 voor € 701 per leerling. Voor schooljaar 2022-2023 begroot € 500 per leerling.

- ✓ De materiële bekostiging van ministerie van OC&W van 29 september 2021 is leidend geweest voor de materiële begroting vanaf 2022. Voor de personele bekostiging zijn de door het ministerie van OC&W op 6 juli 2021 gepubliceerde (schooljaar) parameters het uitgangspunt.
- ✓ De fusieregeling is gebaseerd op de bijgestelde publicatie uit de Staatscourant uit mei 2019, met als basis de regeling van juni 2017. De compensatie is voor de derving van personele baten voor de componenten Directietoeslag, Kleine-scholentoeslag en bekostiging Onderwijsachterstanden (BOA). De looptijd van zes jaar voor compensatie is aangehouden in de meerjarenbegroting. Jaarlijks begrote fusiecompensatie is € 146.323.
- ✓ Rijksbijdragen SWV conform opgaven van Plein 013 en RSV Breda van oktober 2021. Er is rekening gehouden met het van Plein 013 ontvangen ondersteuningsbudget door het toepassen van het solidariteitsprincipe tot en met juli 2022 van circa € 4.000 per maand.
- ✓ Dat de rijksbekostiging vereenvoudigd gaat worden vanaf 2023 heeft impact op de meerjarenbegroting van elk schoolbestuur. Voor 2022 gaat dat incidenteel voor vijf maanden betekenen vanaf augustus € 94.467 minder baten. In totaliteit € 472.335. Uit voorzichtigheidsoogpunt is deze incidentele tegenvaller in de begroting voor 2022 verwerkt.

Mede om de vergelijkbaarheid met voorgaande jaren te houden zijn de begrote NPO plannen nagenoeg budget neutraal verwerkt. Voor 2022 € 1.083.000 aan baten en lasten. Voor 2023 € 514.000 baten en lasten. Hiervan is ruim € 50.000 bovenschools begroot in 2022 om financiële verplichtingen (tegenvallers) op te kunnen vangen.

#### Lasten in de meerjarenbegroting

De totale begrote lasten in 2022 bedragen € 12.164.004 en zijn hoger dan realisatie 2021 € 11.506.832. Ook hiervoor geldt dat NPO uitgaven het beeld vertroebelen.

Indien we incidentele zaken als NPO baten en lasten, EHvdK en het effect van de nieuwe bekostiging buiten beschouwing zouden laten, is er voor 2021 t/m 2025 sprake van een nagenoeg budget neutraal resultaat. Binnen bandbreedte € 0.

De belangrijkste uitgangspunten voor de lasten in de meerjarenbegroting zijn:

- Personele lasten

De salarislasten zijn berekent o.b.v. het Onderhandelaarsakkoord CAO PO 2021.

	2022	2023	2024	2025	2026
	Begroting	Begroting	Begroting	Begroting	Begroting
FTE regulier	128,0	128,0	128,0	128,0	128,0
FTE NPO (*)	13,7	6,8	0	0	0
FTE Totaal	141,7	134,8	128,0	128,0	128,0

De NPO subsidies bieden (tijdelijke) ruimte voor formatie.

In de meerjarenbegroting zijn extra NPO gerelateerde lasten opgenomen bij: lonen en salaris, inhuur extern personeel, nascholing, OLP en ICT verbruik en investeringen.

- Materiële lasten

Het lasten niveau (exclusief de NPO uitgaven) van de individuele schoolbegrotingen is van een vergelijkbaar niveau als in 2022 als in de begroting 2021. Waarbij rekening is gehouden in 2022 met inflatie van bijvoorbeeld de energieprijzen met een prijsverhoging van 5%, voor de schoonmaakkosten en voor kosten repro 4%. Verder zijn diverse lasten begroot op basis van contracten, aangevuld met informatie van de scholen. Kosten voor OLP en ICT stijgen voor een deel door het meer beleidsrijk begroten op de scholen en door NPO. Er is budget opgenomen voor de HGL games sportdag bij de scholen. De inhuur van sportcoaches is begroot.

✓ De huisvestingslasten

De huisvestingsratio varieert in de meerjarenbegroting tussen 5 en 6%.

De door HGL gehanteerde systematiek van dotatie egalisatie als berekening van de voorziening voor groot onderhoud voldoet nog aan de wettelijke voorschriften. De dotatie aan de voorziening onderhoud is in de meerjarenbegroting van een vergelijkbaar niveau als 2021 ad. € 115.704. Dat de systematiek in 2023 mogelijk wijzigt is buiten beschouwing gelaten.

✓ De afschrijvingskosten

Met de inkorting van de levensduur bij ICT is in de meerjarenbegroting rekening gehouden.

De afschrijvingskosten in het plan zijn gebaseerd op onderstaand investeringsplan. Bij de Willibrordus is in 2022 in de begroting € 105.000 voor verduurzaming/ luchtbehandeling opgenomen. Dit bedrag is naast een bijdrage van de gemeente en aanvullende subsidie voor verduurzaming. Daarnaast zit in 2022 een NPO investeringseffect in chromebooks en laptops bij de Uilenpoort en de Willibrordus en de inrichting van een leerplein bij de Spindel. In 2025 is in verband met de nieuwbouw vervanging van het meubilair bij de Driesprong begroot.

• Meerjaren investeringsplan

	Realisatie	Begroting			
	2021	2022	2023	2024	2025
Inrichting schoolplein	€ -5.000	€ 15.000			€ 10.000
Overige activa	€ -	€ 16.500	€ 1.500	€ 1.500	€ 1.500
ICT	€ 329.032	€ 132.850	€ 130.000	€ 143.000	€ 145.000
Inventaris en apparatuur	€ 54.998	€ 10.500			€ 10.000
Leermethode	€ 27.298	€ 99.000	€ 27.000	€ 15.000	€ 73.000
Meubilair	€ -	€ 91.000	€ 32.500	€ 25.000	€ 265.000
Machines / installaties	€ -	€ 118.000			
	<b>€ 406.328</b>	<b>€ 482.850</b>	<b>€ 191.000</b>	<b>€ 184.500</b>	<b>€ 504.500</b>

Er is voldoende liquiditeit aanwezig om te kunnen blijven investeren.

De komende jaren verwacht het bestuur geen grote verschuivingen op het gebied van onderwijs, onderzoek, kwaliteit, personeel en duurzaamheid. De gehanteerde systematiek van dotatie egalisatie als berekening van de voorziening voor groot onderhoud voldoet aan de wettelijke voorschriften. De overgangstermijn is verlengd tot 2023. Er dient vooraf aan de begroting 2023 een keuze gemaakt te worden tussen het blijven werken met een voorziening voor groot onderhoud of om groot onderhoud te gaan activeren.

Bovenstaande meerjaren exploitatiebegroting leidt tot de volgende prognose van balansontwikkeling voor begroting 2022 t/m 2025. Waarbij voor de begroting de eindbalans over 2020 het vertrekpunt is geweest tezamen met een prognose voor 2021. Prognose 2021 wijkt enigszins af van realisatie 2021.

## Balans in meerjarig perspectief

	Realisatie	Prognose	Realisatie	Begroting	Begroting	Begroting	Begroting
	2020	2021	2021	2022	2023	2024	2025
<b>ACTIVA</b>							
<b>VASTE ACITVA</b>							
Immateriële vaste activa	-	-	-	-	-	-	-
Materiële vaste activa	1.201.614	1.294.814	1.329.936	1.453.692	1.310.410	1.156.623	1.306.149



Financiële vaste activa	323.644	320.000	311.664	300.000	300.000	300.000	275.000
<b>Totaal vaste activa</b>	<b>1.525.258</b>	<b>1.614.814</b>	<b>1.641.600</b>	<b>1.753.692</b>	<b>1.610.410</b>	<b>1.456.623</b>	<b>1.581.149</b>
<b>VLOTTENDE ACTIVA</b>							
Vorraden	-	-	-	-	-	-	-
Vorderingen	661.643	650.000	827.519	175.000	175.000	175.000	175.000
Kortlopende effecten	441.561	250.000	0	200.000	200.000	200.000	200.000
Liquide middelen	1.404.303	1.798.201	2.113.458	1.554.989	1.580.084	1.671.084	1.541.011
<b>Totaal vlottende activa</b>	<b>2.507.507</b>	<b>2.698.201</b>	<b>2.940.977</b>	<b>1.929.989</b>	<b>1.955.084</b>	<b>2.046.084</b>	<b>1.916.011</b>
<b>TOTAAL ACTIVA</b>	<b>4.032.765</b>	<b>4.313.015</b>	<b>4.582.577</b>	<b>3.683.681</b>	<b>3.565.494</b>	<b>3.502.707</b>	<b>3.497.160</b>
<b>PASSIVA</b>							
<b>EIGEN VERMOGEN</b>							
Algemene reserve	2.150.503	2.198.015	2.229.706	1.766.511	1.955.952	1.948.470	1.933.245
Bestemmingsreserves	92.512	380.000	404.094	330.000	130.000	80.000	80.000
Overige reserves fondsen	-	-	-	-	-	-	-
<b>Totaal eigen vermogen</b>	<b>2.243.015</b>	<b>2.578.015</b>	<b>2.633.800</b>	<b>2.096.511</b>	<b>2.085.952</b>	<b>2.028.470</b>	<b>2.013.245</b>
<b>VOORZIENINGEN</b>	630.210	585.000	746.545	587.170	479.542	474.237	483.915
<b>LANGLOPENDE SCHULDEN</b>	-	-	-	-	-	-	-
<b>KORTLOPENDE SCHULDEN</b>	1.159.540	1.150.000	1.202.232	1.000.000	1.000.000	1.000.000	1.000.000
<b>TOTAAL PASSIVA</b>	<b>4.032.765</b>	<b>4.313.015</b>	<b>4.582.577</b>	<b>3.683.681</b>	<b>3.565.494</b>	<b>3.502.707</b>	<b>3.497.160</b>

	Realisatie 2020	Prognose 2021	Realisatie 2021	Begroting 2022	Begroting 2023	Begroting 2024	Begroting 2025
Algemene reserve	2.150.503	2.198.015	2.229.706	1.766.511	1.955.952	1.948.470	1.933.245
Bestem. Res. Publiek NPO	-	300.000	277.353	250.000	50.000	-	-
Bestem. Res. Publiek	-	-	-	-	-	-	-
Bestem. Res. Privaat	92.512	80.000	126.741	80.000	80.000	80.000	80.000
Overige Res. + fondsen	-	-	-	-	-	-	-
	<b>2.243.015</b>	<b>2.578.015</b>	<b>2.633.800</b>	<b>2.096.511</b>	<b>2.085.952</b>	<b>2.028.470</b>	<b>2.013.245</b>

### **Toelichting op meerjaren balans ontwikkeling:**

- ✓ Het saldo van de materiële vaste activa stabiliseert rond de € 1,6 mln. met de nodige investeringsambitie.  
Er is geen sprake van majeure investeringen. Het omvat circa 4% van de totale baten.
- ✓ De vordering op OCW daalt eind 2022 met circa € 475.000 naar een niveau van € 175.000.
- ✓ De liquide middelen bedragen circa € 1,5 mln. vanaf 2022 en stabiliseren.
- ✓ Doordat in 2023 de onderhoudsuitgaven uit het MOP hoger zijn dan de andere jaren, daalt het saldo aan voorziening, gebaseerd op de huidige systematiek.  
Het saldo van de voorziening onderhoud is toereikend.  
Doordecentralisatie is niet aan de orde.

- ✓ Het begrote Eigen vermogen / algemene reserve stabiliseert rond € 2,0 mln.  
 De signaleringswaarde voor de Inspectie is € 1.9 mln. o.b.v. realisatie 2021.  
 De signaleringswaarde voor de Inspectie is € 1.8 mln. o.b.v. realisatie 2020.
- ✓ De bestemmingsreserve privaat daalt door extra private uitgaven voor het schoolplein.
- ✓ De bestemmingsreserve NPO stijgt in eerste instantie in 2021 en daalt daarna.  
 Bij opmaak van de begroting was de prognose voor 2021 een bestemmingsreserve van nog niet bestede NPO baten voor € 300.000. Realisatie € 277.533. In begroting 2022 zullen naar verwachting de NPO baten volledig worden uitgegeven, met een kleine afname van de bestemmingsreserve. Ook in 2023 zullen de baten volledig besteed worden. Dit in combinatie met afbouw van de reserve uit 2022. De NPO bestemmingsreserve die nog resteert, dient als risicobuffer, die in 2024 ingezet kan worden als er nog tegenvallers of verplichtingen zijn op formatief vlak.
- ✓ Kasstroomoverzicht  
 Het kasstroomoverzicht geeft inzicht in de ontwikkeling van het saldo liquide middelen. Ondanks dat de investeringen hoger zijn dan de afschrijvingskosten, stijgt het saldo aan liquide middelen in 2021 ten opzichte van 2020 aanzienlijk met ruim € 0,7 mln. (+50%). Dit is veroorzaakt door het positieve saldo aan baten en lasten in combinatie met de vrij gekomen obligaties.

#### St. Kath. Ond. Het Groene Lint

Kasstroom	2021 realisatie	2022 begroting	2023 begroting	2024 begroting	2025 begroting
<b>Kasstroom uit operationele activiteiten</b>					
Resultaat baten en lasten:	€ 410.182	€ -474.194	€ -3.249	€ -50.172	€ -7.915
Aanpassingen voor:					
Afschrijvingen	€ 276.164	€ 323.972	€ 334.282	€ 338.287	€ 354.974
Mutaties voorzieningen	€ 116.335	€ 2.170	€ -107.628	€ -5.305	€ 9.678
	€ 392.499	€ 326.142	€ 226.654	€ 332.982	€ 364.652
Verandering in vlottende middelen					
- Vorderingen	€ -165.876	€ 475.000	€ -	€ -	€ -
- Effecten	€ 441.561	€ 50.000	€ -	€ -	€ -
- Kortlopende schulden	€ 42.692	€ -150.000	€ -	€ -	€ -
	€ 318.377	€ 375.000	€ -	€ -	€ -
<b>Kasstroom uit bedrijfsoperaties</b>	<b>€ 1.121.058</b>	<b>€ 226.948</b>	<b>€ 223.405</b>	<b>€ 282.810</b>	<b>€ 356.737</b>
Ontvangen interest	€ 7.697	€ 3.600	€ 3.600	€ 3.600	€ 3.600
Betaalde interest	€ -27.094	€ -10.910	€ -10.910	€ -10.910	€ -10.910
	€ -19.397	€ -7.310	€ -7.310	€ -7.310	€ -7.310
<b>Totaal kasstroom uit operationele activiteiten</b>	<b>€ 1.101.661</b>	<b>€ 219.638</b>	<b>€ 216.095</b>	<b>€ 275.500</b>	<b>€ 349.427</b>
<b>Kasstroom uit investeringsactiviteiten</b>					
Investeringen in materiële vaste activa	€ -404.486	€ -482.850	€ -191.000	€ -184.500	€ -504.500
(des)Investeringen financiële vaste activa	€ 11.980	€ 20.000	€ -	€ -	€ 25.000
	€ -392.506	€ -462.850	€ -191.000	€ -184.500	€ -479.500
<b>Totaal kasstroom uit investeringsactiviteiten</b>	<b>€ -392.506</b>	<b>€ -462.850</b>	<b>€ -191.000</b>	<b>€ -184.500</b>	<b>€ -479.500</b>
Mutatie liquide middelen	€ 709.155	€ -243.212	€ 25.095	€ 91.000	€ -130.073
Beginstand liquide middelen	€ 1.404.303	€ 1.798.201	€ 1.554.989	€ 1.580.084	€ 1.671.084
Mutatie liquide middelen	€ 709.155	€ -243.212	€ 25.095	€ 91.000	€ -130.073
Eindstand liquide middelen	€ 2.113.458	€ 1.554.989	€ 1.580.084	€ 1.671.084	€ 1.541.011

## 3.2 Financiële Positie

### Kengetallen

Kengetal	Realisatie	Realisatie	Begroting	Begroting	Begroting	Begroting	Signaleringswaarde
	2020	2021	2022	2023	2024	2025	
Solvabiliteit	71,2%	73,8%	72,9%	72,0%	71,5%	71,4%	Ondergrens: < 30%
Weerstands- vermogen	20,6%	22,1%	17,9%	17,9%	18,1%	17,9%	Ondergrens: < 5%
Liquiditeit	2,16	2,45	1,93	1,96	2,05	1,92	Ondergrens: 1.0 HGL (bij totale baten tussen €3 mln. en €12 mln.)
Rentabiliteit	-1,7%	3,3%	-4,1%	-0,1%	-0,5%	-0,1%	Afhankelijk van de financiële positie
Reservepositie	1,22	1,31	*	*	*	*	<a href="#">Bovengrens[1]: &gt; 0</a>

Solvabiliteit: (eigen vermogen + voorzieningen) / balanstotaal \* 100%

Weerstandsvermogen: eigen vermogen / totale baten (incl. financiële baten) \* 100%

Liquiditeit: vlottende activa / kortlopende schulden

Rentabiliteit: resultaat / totale baten (incl. financiële baten) \* 100%

Reservepositie: o.b.v. signaleringswaarde OCW en Inspectie

#### **Reservepositie/ signaleringswaarde Inspectie:**

OC&W heeft per 29 juni 2020 de schoolbesturen geïnformeerd via een brief over de signaleringswaarde voor reserves die gehanteerd wordt. De Inspectie van het onderwijs hanteert de signaleringswaarde als bovengrens van de reservepositie. De Inspectie benadrukt daarbij dat deze signaleringswaarde voor het eigen vermogen geen norm is, maar een communicatiemiddel en een startpunt voor een gesprek met (interne) belanghebbenden. De signaleringswaarde wordt door de Inspectie gebruikt in het toezicht op de doelmatigheid. Het ministerie adviseert om te komen tot een bestedingsplan voor de reserves bij een score boven de 1,0.

Onderstaand de berekening volgens OC&W website realisatie 2021:



 Onderwijsinstelling	 Eigen vermogen	 Gebouwen	 Resterende MVA	 Risicobuffer
School	€ 2.507.059	€ 89.655	€ 1.251.967	€ 11.917.014
<a href="#">Aanpassen</a>	<a href="#">Aanpassen</a>	<a href="#">Aanpassen</a>	<a href="#">Aanpassen</a>	<a href="#">Aanpassen</a>

Berekening	
Totaal eigen vermogen	2.633.800
Privaat eigen vermogen	126.741
	-----
Feitelijk eigen vermogen	2.507.059
Normatief eigen vermogen	1.907.731
	-----
<b>Mogelijk bovenmatig eigen vermogen</b>	<b>€ 599.328</b>

Ratio eigen vermogen: 1,31

Het vermogen is in 2021 met € 277.353 toegenomen door de extra NPO subsidies. Hiervoor is een tijdelijke bestemmingsreserve gevormd. OC&W geeft aan dat het onwenselijk is dat deze extra gelden in de reserves terecht komen, maar het is onvermijdelijk. Indien we deze NPO baten en toename van het vermogen buiten beschouwing laten wijzigt de ratio van 1,31 naar 1,17. Het bovenmatig vermogen daalt van circa € 600.000 naar € 330.000.

Onderstaand de berekening volgens OC&W website realisatie 2021 exclusief NPO:

 Onderwijsinstelling	 Eigen vermogen	 Gebouwen	 Resterende MVA	 Risicobuffer
School	€ 2.229.706	€ 89.655	€ 1.251.967	€ 11.398.156
<a href="#">Aanpassen</a>	<a href="#">Aanpassen</a>	<a href="#">Aanpassen</a>	<a href="#">Aanpassen</a>	<a href="#">Aanpassen</a>

Berekening	
Totaal eigen vermogen	2.356.447
Privaat eigen vermogen	126.741
	-----
Feitelijk eigen vermogen	2.229.706
Normatief eigen vermogen	1.899.959
	-----
<b>Mogelijk bovenmatig eigen vermogen</b>	<b>€ 329.747</b>

Ratio eigen vermogen: 1,17

Ter referentie onderstaand 2020 realisatie.

Onderwijsinstelling	Eigen vermogen	Gebouwen	Resterende MVA	Risicobuffer
School	€ 2.150.503	€ 94.655	€ 1.114.010	€ 10.853.980
<a href="#">Aanpassen</a>	<a href="#">Aanpassen</a>	<a href="#">Aanpassen</a>	<a href="#">Aanpassen</a>	<a href="#">Aanpassen</a>

Berekening	
Totaal eigen vermogen	2.243.015
Privaat eigen vermogen	92.512
	-----
Feitelijk eigen vermogen	2.150.503
Normatief eigen vermogen	1.756.109
	-----
<b>Mogelijk bovenmatig eigen vermogen</b>	<b>€ 394.394</b>

Ratio eigen vermogen: 1,22

Eind 2020 was de ratio 1,22 met een bovenmatig vermogen van € 394.394. Conclusie is dat zonder de NPO baten er sprake is van een afname van het bovenmatig vermogen in 2021 bij HGL.

Naast de bovenstaande tabel, zijn er ook andere ratio's in voorgaande paragrafen beschreven. Voor Het Groene Lint is de ontwikkeling van de kengetallen een stuurmechanisme om transparantie en vergelijkbaarheid te vergroten, maar ook om dialoog te voeren over bijvoorbeeld continuïteit en om aanvullende acties tijdig in gang te zetten.

Als we kijken naar de gerealiseerde resultaten van de kengetallen over 2021 in combinatie met de meerjarenbegroting voor 2022 t/m 2025, ook dan vertonen de reguliere resultaten positieve, stabiele trends die een gezonde financiële beleidsvoering weerspiegelen. Waarbij in 2022 rekening is gehouden met het vervallen van de vordering van OCW. Dit heeft eenmalig aanzienlijk effect op de rentabiliteit in 2022. Verder laat de rentabiliteit voor de komende jaren een gezonde ontwikkeling zien. Er is grip op de financiële situatie. Gelden worden besteed aan het onderwijs en niet onnodig opgespaard. Er worden voor de komende jaren geen cash-flow problemen verwacht. Liquiditeit blijft boven de ondergrens van 1,0. HGL heeft € 11,9 mln. aan totale baten. Ter referentie, voor schoolbesturen met meer dan € 12,0 baten is deze ondergrens gesteld op 0,75.

CvB en directie heeft de intentie om impulsen te blijven geven aan de onderwijsontwikkeling en niet het onnodig oppotten van gelden. Daarvoor is ruimte beschikbaar. Doelstelling is en blijft dat de continuïteit van de stichting geen gevaar loopt en risico's beheerst blijven. De ratio solvabiliteit en weerstandsvermogen bevestigen dat de financiële continuïteit gewaarborgd is. Er is grip op zaken en ontwikkelingen. Er is sprake van een gezonde financiële situatie. Uiteraard blijft waakzaamheid geboden, maar er is geen aanvullende actie noodzakelijk.

#### **"In Control" statement**

College van Bestuur slaagt er meer en meer in om grip op de situatie te krijgen en om "in control" te zijn. Het veelvuldig en vroegtijdig collectief sturen met de directie op het formatieplan is hier een voorbeeld van, dat duidelijk zijn vruchten afwerpt. Op incidentele baten wordt alert geanticipeerd. Los van incidentele baten of lasten schommelt de verhouding baten : lasten rond 100%.

## Verslag intern toezicht

### Samenstelling

De Raad van Toezicht bestaat uit vijf leden die samen toezicht houden op de realisatie van de doelstellingen en het beleid van Stichting Katholiek Onderwijs 'Het Groene Lint'. Meer specifiek ziet de Raad van Toezicht er op toe dat het College van Bestuur de stichting op adequate wijze bestuurt en vertegenwoordigt in de samenwerkingsverbanden en in de gemeenten waar de scholen zijn gevestigd. De taken, verantwoordelijkheden en bevoegdheden van de Raad van Toezicht zijn beschreven in de statuten van de stichting en in het Reglement Raad van Toezicht. De werkwijze van de Raad van Toezicht is gebaseerd op de code Goed Bestuur van de PO Raad.

### Onafhankelijkheid en zittingstermijn.

De Raad van Toezicht beoogt te functioneren in overeenstemming met de Code Goed Bestuur in het primair onderwijs van de PO-raad. De leden van de raad van toezicht zijn in algemene en brede zin onafhankelijk geweest in hun functioneren, voor wat betreft de taken en bevoegdheden van de Raad van Toezicht. De zittingstermijn van de leden is vier jaar met eenmaal de mogelijkheid tot herbenoeming, zoals is vastgelegd in de statuten van de stichting.

In 2021 was het aandeel vrouwen in de Raad van Toezicht 60%. In de Raad van Toezicht heeft in 2021 een lid zitting met kinderen op een van de scholen van Het Groene Lint. Naar aanleiding van de zelfevaluatie door de Raad van Toezicht in 2017 is besloten dat het voor de toekomst wenselijk is dat een minderheid van de raad van toezicht uit personen met kinderen op een van de scholen van Het Groene Lint bestaat. Hier is dus aan voldaan in 2021.

### Vacatures.

Per 1 augustus 2021 is Gertie Holtackers opgevolgd door Fleur Cerini. In 2021 zijn er verder geen mutaties geweest. Per 1 augustus 2022 verlengt John Knevels zijn zittingstermijn niet. In 2022 is hiervoor een sollicitatieprocedure opgestart.

### Aandachtsgebieden en samenwerking.

De Raad van Toezicht is zo samengesteld dat de noodzakelijke verscheidenheid aan deskundigheid en competenties vertegenwoordigd is. Aandachtsgebieden daarbij zijn: beleid en strategie, financieel, kwaliteit, HRM en onderwijskundig.

### Scholing.

De Raad van Toezicht is lid van de VTOI-NVTK (Vereniging van toezichthouders in onderwijs en kinderopvang). Via VTOI-NVTK ontvangen de leden van de Raad van Toezicht voor hun functieervulling de noodzakelijke kennis. Tevens hebben leden van de Raad van Toezicht mogelijkheid tot scholing door het bijwonen van congressen, seminars en/of cursussen. In 2021 hebben 2 leden van de Raad van Toezicht een seminar van het VTOI-NVTK gevolgd.

### Honorering.

De jaarlijkse honorering van de leden van de Raad van Toezicht in 2021 bedroeg € 3.300 voor de voorzitter en € 2.200 voor de andere leden. De honorering geschiedde hiermee ruim binnen de marge van de Wet normering topinkomens.

### Informatievergaring en werkwijze.

De Raad van Toezicht houdt toezicht op de gang van zaken binnen de stichting, adequaat bestuur door het College van Bestuur, adequate vertegenwoordiging in de samenwerkingsverbanden Plein 013 ('Tilburg') en SVB ('Breda') en de gemeenten Breda, Alphen-Chaam, Baarle-Nassau en Goirle, de realisatie van geformuleerde doelstellingen, de realisatie van het beleid van Het Groene Lint en de

behaalde prestaties vanuit het onderwijskundig perspectief. De Raad van Toezicht heeft daartoe onder andere overleg gevoerd met de interne gremia zoals het College van Bestuur en de GMR. In 2021 zijn er ivm Covid-19 geen werkbezoeken aan scholen van de stichting gebracht. Dit wordt in 2022 weer wel opgestart.

Periodiek overleg College van Bestuur.

De Raad van Toezicht en het College van Bestuur voeren periodiek overleg en bespreken dan relevante ontwikkelingen met betrekking tot Het Groene Lint. Overleg vindt plaats met de Raad van Toezicht conform de vergaderkalender en de planning & control-cyclus. Tussentijds is meer gepland en ad hoc contact tussen de voorzitter van de Raad van Toezicht en de bestuurder. Ontwikkelingen of voorvallen met een mogelijke impact op de kwaliteit, veiligheid, financiën of reputatie van de stichting hadden hierbij een extra prioriteit. Vooral de gevolgen van Covid-19 zijn natuurlijk in 2021 frequent onderwerp van bespreking geweest.

Commissies.

De Raad van Toezicht werkt met een auditcommissie, een sollicitatiecommissie en een remuneratiecommissie. Deze commissies hebben een vaste samenstelling. In 2021 is besloten dat de bestuurder voortaan ook betrokken wordt in de sollicitatieprocedure van leden RvT. In deze commissies hebben leden van de Raad van Toezicht het toezicht op specifieke aandachtsgebieden verdiept en besluitvorming voorbereid.

Informatieprotocol.

De Raad van Toezicht en het College van Bestuur hebben afspraken over de kwaliteit, de kwantiteit en de frequentie van de informatieverstrekking. De Raad van Toezicht ontvangt op grond hiervan strategische, financiële, personele en onderwijskundig informatie waarbij de detaillering afhangt van het specifieke onderwerp. In de kwaliteitskalender is opgenomen welke onderwerpen in welke vergadering worden besproken.

## **Hoe is het toezicht vorm gegeven**

### **Toezicht in 2021**

Vergaderingen in 2021.

De Raad van Toezicht vergaderde in 2021 acht keer (plenair en vanwege Covid-19 middels Microsoft Teams). Voorafgaand aan de overlegvergadering met het College van Bestuur heeft telkens een korte besloten vergadering (zonder bestuurder) plaatsgevonden waarin de raad van toezicht de vergadering voorspreekt en zijn eigen functioneren tussentijds bespreekt. Een vertegenwoordiging van de Raad van Toezicht woonde eenmaal een vergadering bij van de GMR (Gemeenschappelijke Medezeggenschapsraad), waarin een ouder- en docentengeleding vertegenwoordigd is.

De jaarrekening 2020 en managementletter zijn in bijzijn van de accountant besproken in een bijeenkomst van de auditcommissie. Nadien besprak de voltallige Raad van Toezicht de jaarrekening waarop deze is vastgesteld.

De Raad van Toezicht heeft Wijs accountants aangewezen voor de controle op de jaarrekening 2021.

Door de voorzitter is met regelmaat overleg gepleegd met de bestuurder (vooral ivm problematiek Covid-19) en er heeft er in december een evaluatiegesprek plaatsgevonden.

Onderstaand de belangrijkste onderwerpen waarop het toezicht van de raad zich in 2021 richtte: Gevolgen ivm Covid-19, voorbereiding fusie Akkerwinde / Regenboog, statutenwijziging Het Groene Lint, onderwijskwaliteit en meerjarenbegroting.

## Commissies van de Raad van Toezicht in 2021

### Auditcommissie.

De Auditcommissie vergaderde in 2021 een keer met de accountant over de concept jaarrekening 2020. De belangrijkste aandachtsgebieden waren: het proces, de bestemmingsreserve, onderhoudsvoorziening en controle op rechtmatigheid van besteding van gelden. Tevens heeft de Auditcommissie een vergadering gehad met de financieel controller van het administratiekantoor waarbij de concept begroting 2022 en meerjarenbegroting is besproken. De meerjarenbegroting 2022 t/m 2026 is vastgesteld op 15 december 2021 in de RvT vergadering.

### Sollicitatiecommissie.

De sollicitatiecommissie heeft meerdere gesprekken gevoerd met sollicitanten i.v.m. het vertrek van Gertie Holtackers. Hierbij zijn ook nog de andere leden van de RvT geraadpleegd. Dit heeft geleid tot de keuze voor Fleur Cerini als nieuw lid van de RvT per 1 augustus 2021.

### Renumeratiecommissie.

Per 1 januari 2018 is Anneke Doorman gestart als bestuurder in het eenhoofdig College van Bestuur van Het Groene Lint op basis van beloningsafspraken die gemaakt zijn in september 2017. In april is met de bestuurder gesproken over verlenging van haar termijn met 4 jaar. In december 2021 heeft het beoordelingsgesprek plaatsgevonden met de renumeratiecommissie. De conclusies waren dat de Raad van Toezicht positief is over het functioneren van de bestuurder. Haar arbeidsovereenkomst is toen formeel verlengd voor een periode van 4 jaar. Daarmee is de looptijd van de nieuwe overeenkomst van 1 januari 2022 tot en met 31 december 2025.

### Scholing.

In 2021 zijn door 2 leden de Raad van Toezicht een seminar van het VTOI-NVTK gevolgd. De andere leden van de Raad van Toezicht zullen in 2022 een seminar/cursus volgen. Volgens planning zal ieder lid een keer in de 2 jaar scholing volgen.

### Toezicht op de doelmatige besteding van de Rijksbijdrage.

Bestuur en RvT zijn verantwoordelijk voor de uitvoering en het toezicht op naleving van doelmatige besteding van middelen. De accountant toetst de rechtmatigheid. Daar steunt de Raad van Toezicht eveneens op. Verder wordt in het periodiek overleg met de bestuurder hier frequent vragen over gesteld.

### Zelfevaluatie.

De Raad van Toezicht evalueert jaarlijks het eigen functioneren, in de regel in december. Omdat schooljaren tot circa juli lopen en leden van de Raad van Toezicht per 1 augustus aan- en aftreden, heeft de Raad van Toezicht het logischer gevonden het eigen functioneren te beoordelen aan het eind van het schooljaar. Zo kan een heel schooljaar worden geëvalueerd door de Raad van Toezicht die in dat schooljaar voltallig toezicht heeft gehouden. In juni 2021 heeft ieder lid een vragenformulier zelfevaluatie ingevuld. Deze is in juni besproken. In november 2021 heeft er nog een extra overleg plaatsgevonden waarbij 2 gekozen onderdelen van de zelfevaluatie middels een verdiepingsslag nader zijn besproken. Hier is verslaglegging van gemaakt. Ook de samenwerking tussen de Raad van Toezicht en het College van Bestuur is onderdeel van de jaarlijkse evaluatie, deze heeft in december 2021 plaatsgevonden.

Dankwoord.

De Raad van Toezicht spreekt grote dank uit aan alle medewerkers van Het Groene Lint die zich in 2021 hebben ingezet om het onderwijs aan kinderen op de scholen binnen Het Groene Lint zo goed mogelijk vorm en inhoud te geven. Door Covid-19 is het, in navolging van 2020, weer een bijzonder jaar geweest met gedeeltelijk onderwijs op afstand. De flexibiliteit en inzet van alle medewerkers is gelukkig nog steeds bijzonder goed geweest. De Raad van Toezicht ziet op basis hiervan met vertrouwen uit naar de verdere ontwikkeling van Het Groene Lint.

## Financiële positie 2021

Ter analyse van de financiële positie dient de volgende opstelling, welke is gebaseerd op de gegevens uit de balansen:

Vergelijkend balansoverzicht

	31-12 2021		31-12 2020	
	x € 1.000	%	x € 1.000	%
<b>Activa</b>				
Materiële vaste activa	1.330	29,0%	1.202	29,8%
Financiële vaste activa	312	6,8%	324	8,0%
Vorderingen	828	18,1%	662	16,4%
Effecten	-	0,0%	441	11,0%
Liquide middelen	2.113	46,1%	1.404	34,8%
	<u>4.583</u>	<u>100,0%</u>	<u>4.033</u>	<u>100,0%</u>
<b>Passiva</b>				
Eigen vermogen	2.634	57,5%	2.243	55,5%
Voorzieningen	747	16,3%	630	15,7%
Kortlopende schulden	1.202	26,2%	1.160	28,8%
	<u>4.583</u>	<u>100,0%</u>	<u>4.033</u>	<u>100,0%</u>



## Resultaat

Het resultaat over 2021 bedraagt € 390.785 tegenover € -179.660 over 2020.  
 De resultaten over beide jaren kunnen als volgt worden samengevat:

	Realisatie 2021 x € 1.000	Begroting 2021 x € 1.000	Realisatie 2020 x € 1.000
<b>Baten</b>			
(Rijks)bijdragen OCW	11.566	10.475	10.581
Overige overheidsbijdragen	104	89	93
Overige baten	247	213	180
<b>Totaal baten</b>	<u>11.917</u>	<u>10.777</u>	<u>10.854</u>
<b>Lasten</b>			
Personele lasten	9.517	9.069	9.279
Afschrijvingslasten	276	246	272
Overige lasten	1.714	1.476	1.478
<b>Totaal lasten</b>	<u>11.507</u>	<u>10.791</u>	<u>11.029</u>
<b>Saldo baten en lasten</b>	<u>410</u>	<u>-14</u>	<u>-175</u>
<b>Financiële baten en lasten</b>			
Financiële baten en lasten	-19	-2	-5
<b>Resultaat baten en lasten</b>	<u><u>391</u></u>	<u><u>-16</u></u>	<u><u>-180</u></u>

## Kengetallen

Met de kengetallen kan de financiële toestand van de stichting worden beoordeeld en gemeten.  
 De kengetallen geven de toestand op 31 december weer, er is dus sprake van een momentopname.

	<u>2021</u>	<u>2020</u>
Liquiditeit <i>(vlottende activa/kortlopende schulden)</i>	2,45	2,16
Solvabiliteit 1 <i>(eigen vermogen (excl. Voorzieningen) / totaal passiva * 100%)</i>	57,47	55,62
Solvabiliteit 2 <i>(eigen vermogen (incl. Voorzieningen) / totaal passiva * 100%)</i>	73,77	71,25
Rentabiliteit <i>(saldo gewone bedrijfsvoering / totale baten * 100%)</i>	3,28	-1,66
Weerstandvermogen <i>(eigen vermogen / totale baten * 100%)</i>	22,09	20,64
Personele lasten / totale lasten	82,70	84,13
Materiële lasten / totale lasten	17,30	15,87
Kapitalisatiefactor <i>(balanstotaal -/- bw geb&amp;terr) / (totaal baten + fin.baten) * 100%</i>	37,78	36,30
Huisvestingsratio <i>(huisvestingslasten inclusief afschrijving gebouwen&amp;terreinen) / totale lasten * 100%</i>	6,10	5,58

## B1 Grondslagen voor de jaarrekening

### Toelichting op de balans en staat van baten en lasten

#### 1. Algemene toelichting

##### 1.1 Activiteiten

Stichting Katholiek Onderwijs Het Groene Lint is het bevoegd gezag van Bernardusschool, De Uilenpoort, De Driesprong, De Spindel, De Vonder, Mattheusschool en de Willibrordusschool. De activiteiten bestaan uit het verzorgen van primair onderwijs in Ulicoten, Baarle-Nassau, Chaam, Bavel, Riel, Galder en Alphen. Per 1 augustus 2021 is De Akkerwinde gefuseerd met BS de Regenboog en heeft vanaf die datum een nieuwe naam gekregen, nl. De Uilenpoort.

##### 1.3 Vestigingsadres, rechtsvorm en inschrijfnummer handelsregister

Stichting Katholiek Onderwijs Het Groene Lint is feitelijk gevestigd op Wolfsdonk 6, 4861 BB Chaam en is ingeschreven bij het handelsregister onder nummer 41095729.

##### 1.7 Schattingen

Bij toepassing van de grondslagen en regels voor het opstellen van de jaarrekening vormt de leiding van Stichting Katholiek Onderwijs Het Groene Lint in onderwijs zich verschillende oordelen en schattingen die essentieel kunnen zijn voor de in de jaarrekening opgenomen bedragen. Indien het voor het geven van het in artikel 2:362 lid 1 BW vereiste inzicht noodzakelijk is, is de aard van deze oordelen en schattingen inclusief de bijbehorende veronderstellingen opgenomen bij de toelichting op de desbetreffende jaarrekeningposten.

De voorziening voor jubilea wordt bij opmaak van de begroting voorafgaand aan het kalenderjaar beoordeeld en berekend op basis van de op balansdatum bestaande aanspraken voor de komende tien jaren, gebaseerd op diverse parameters.

##### 1.11 Verbonden partijen

Als verbonden partij worden alle rechtspersonen aangemerkt waarover overheersende zeggenschap, gezamenlijke zeggenschap of invloed van betekenis kan worden uitgeoefend. Ook rechtspersonen die overwegende zeggenschap kunnen uitoefenen worden aangemerkt als verbonden partij.

Transacties van betekenis met verbonden partijen worden toegelicht voor zover deze niet onder normale marktvoorwaarden zijn aangegaan. Hiervan wordt toegelicht de aard en de omvang van de transactie en andere informatie die nodig is voor het verschaffen van het inzicht.

##### 1.12 Toelichting op het kasstroomoverzicht

Het kasstroomoverzicht is opgesteld volgens de indirecte methode. De geldmiddelen in het kasstroomoverzicht bestaan uit de liquide middelen. Ontvangsten en uitgaven uit hoofde van interest zijn opgenomen onder de kasstroom uit operationele activiteiten.

#### 2. Algemene grondslagen

##### 2.1 Algemeen

De jaarrekening is opgesteld in overeenstemming met de richtlijnen van de Regeling jaarverslaggeving onderwijs (Rjo), de verslaggevingsvoorschriften en bepalingen zoals weergegeven in Boek 2 titel 9 van het Burgerlijk Wetboek en de Richtlijnen voor de Jaarverslaggeving (RJ), waaronder Richtlijn 660 Onderwijsinstellingen.

Activa en verplichtingen worden in het algemeen gewaardeerd tegen de verkrijgings- of vervaardigingsprijs of de actuele waarde. Indien geen specifieke waarderingsgrondslag is vermeld vindt waardering plaats tegen de verkrijgingsprijs.

##### 2.2 Vergelijking met voorgaand jaar

De gehanteerde grondslagen van waardering en van resultaatbepaling zijn ongewijzigd gebleven ten opzichte van het voorgaande jaar.

##### 2.4 Financiële instrumenten

Alle overige in de balans opgenomen financiële instrumenten zijn gewaardeerd tegen de (geamortiseerde) kostprijs.

### 3. Grondslagen voor waardering van activa en passiva

#### 3.2 Materiele vaste activa

Bedrijfsgebouwen en terreinen worden gewaardeerd tegen verkrijgingsprijs plus bijkomende kosten of vervaardigingsprijs onder aftrek van lineaire afschrijvingen gedurende de verwachte toekomstige gebruiksduur. Op terreinen wordt niet afgeschreven. Er wordt rekening gehouden met de bijzondere waardeverminderingen die op balansdatum worden verwacht. Voor de vaststelling of voor een materieel vast actief sprake is van een bijzondere waardevermindering wordt verwezen naar betreffende paragraaf.

Overige vaste activa worden gewaardeerd tegen verkrijgings- of vervaardigingsprijs inclusief direct toerekenbare kosten, onder aftrek van lineaire afschrijvingen gedurende de verwachte toekomstige gebruiksduur en bijzondere waardeverminderingen.

Investerings onder € 500 worden direct ten laste van het resultaat gebracht.

Subsidies op investeringen worden in mindering gebracht op de verkrijgings- of vervaardigingsprijs van de activa waarop de subsidies betrekking hebben.

Voor de toekomstige kosten van groot onderhoud aan de bedrijfsgebouwen is een voorziening voor groot onderhoud gevormd. De toevoeging aan de voorziening wordt bepaald op basis van het geschatte bedrag van het onderhoud en de periode die telkens tussen de werkzaamheden van groot onderhoud verloopt.

#### 3.3 Financiële vaste activa

##### 3.3.3 Overige effecten

De waarderingsgrondslagen van de overige effecten opgenomen onder de financiële vaste activa zijn gelijk aan de waarderingsgrondslagen voor de effecten onder de vlottende activa. Daarom wordt hiervoor verwezen naar de paragraaf Effecten.

##### 3.4 Bijzondere waardeverminderingen van vaste activa

De stichting beoordeelt op iedere balansdatum of er aanwijzingen zijn dat een vast actief aan een bijzondere waardevermindering onderhevig kan zijn. Indien dergelijke indicaties aanwezig zijn, wordt de realiseerbare waarde van het actief vastgesteld. Indien het niet mogelijk is de realiseerbare waarde voor het individuele actief te bepalen, wordt de realiseerbare waarde bepaald van de kasstroomgenererende eenheid waartoe het actief behoort. Van een bijzondere waardevermindering is sprake als de boekwaarde van een actief hoger is dan de realiseerbare waarde; de realiseerbare waarde is de hoogste van de opbrengstwaarde en de bedrijfswaarde. Een bijzonder-waardevermindering wordt direct als last verwerkt in de winst-en-verliesrekening onder gelijktijdige verlaging van de boekwaarde van het betreffende actief.

##### 3.6 Vorderingen

Vorderingen worden bij eerste verwerking gewaardeerd tegen de reële waarde van de tegenprestatie. Handelsvorderingen worden na eerste verwerking gewaardeerd tegen de geamortiseerde kostprijs. Als de ontvangst van de vordering is uitgesteld op grond van een verlengde overeengekomen betalingstermijn wordt de reële waarde bepaald aan de hand van de contante waarde van de verwachte ontvangsten en worden er op basis van de effectieve rente rente-inkomsten ten gunste van de staat van baten en lasten gebracht. Voorzieningen wegens oninbaarheid worden in mindering gebracht op de boekwaarde van de vordering.

##### 3.7 Effecten

Effecten worden bij eerste verwerking gewaardeerd tegen reële waarde en zijn voor waardering na eerste verwerking onder te verdelen in effecten die onderdeel zijn van de handelsportefeuille en effecten die geen onderdeel zijn van de handelsportefeuille, zijnde eigen-vermogensinstrumenten of obligaties.

Effecten die onderdeel zijn van de handelsportefeuille worden, na eerste verwerking, gewaardeerd tegen reële waarde.

Waardeveranderingen worden rechtstreeks in de winst-en-verliesrekening verwerkt.

De onder de effecten opgenomen investeringen in eigen-vermogensinstrumenten, die geen onderdeel zijn van de handelsportefeuille en die niet beursgenoteerd zijn, worden gewaardeerd tegen kostprijs. Indien sprake is van een bijzondere waardevermindering vindt waardering plaats tegen deze lagere waarde; afwaardering vindt plaats ten laste van de winst-en-verliesrekening. Indien van een dergelijk individueel effect de reële waarde onder de kostprijs komt, wordt de waardevermindering direct verwerkt ten laste van de winst-en-verliesrekening. De onder de effecten opgenomen investeringen in eigen-vermogensinstrumenten, die geen onderdeel zijn van de handelsportefeuille en die beursgenoteerd zijn, worden gewaardeerd tegen reële waarde met ongerealiseerde waardeveranderingen via de herwaarderingsreserve.

Gekochte, rentedragende obligaties die geen onderdeel zijn van de handelsportefeuille worden gewaardeerd tegen geamortiseerde kostprijs. Indien de reële waarde van een dergelijk individueel effect onder de (geamortiseerde) kostprijs komt, wordt de waardevermindering direct verwerkt ten laste van de winst-en-verliesrekening. Voor rentedragende effecten vindt verwerking van de rentebaten plaats tegen de effectieve-rentemethode.

Transactiekosten die zijn toe te rekenen aan effecten die na eerste verwerking worden gewaardeerd tegen reële waarde met verwerking van de waardeveranderingen via de winst-en-verliesrekening worden rechtstreeks in de winst-en-verliesrekening verwerkt.

Transactiekosten die zijn toe te rekenen aan effecten die na eerste verwerking worden gewaardeerd tegen reële waarde met verwerking van de waardeveranderingen via het eigen vermogen worden in de eerste waardering verwerkt. Bij verkoop van de effecten aan een derde worden de transactiekosten in de winst-en-verliesrekening verwerkt.

Transactiekosten die zijn toe te rekenen aan effecten die na eerste verwerking worden gewaardeerd tegen geamortiseerde kostprijs worden verwerkt in de eerste waardering.

Effecten als onderdeel van de vlottende activa hebben een looptijd korter dan een jaar.

### *3.8 Liquide middelen*

Liquide middelen bestaan uit kas, banktegoeden en deposito's met een looptijd korter dan twaalf maanden. Rekening-courantschulden bij banken zijn opgenomen onder schulden aan kredietinstellingen onder kortlopende schulden. Liquide middelen worden gewaardeerd tegen nominale waarde.

### *3.9 Eigen vermogen*

#### *3.9.1 Algemene reserve*

De algemene reserve vormt een buffer ter waarborging van de continuïteit van het bevoegd gezag. Deze wordt opgebouwd uit de resultaatbestemming van overschotten welke ontstaan uit het verschil tussen de toegerekende baten en lasten. In geval van een tekort wordt dit resultaat ten laste van de algemene reserve gebracht. De algemene reserve wordt beschouwd als publieke middelen.

#### *3.9.3 Overige bestemmingsreserves*

De bestemmingsreserve privaat wordt nader toegelicht in de toelichting op de balans.

### *3.10 Voorzieningen*

#### *3.10.1 Algemeen*

Voorzieningen worden gevormd voor in rechte afdwingbare of feitelijke verplichtingen die op de balansdatum bestaan, waarbij het waarschijnlijk is dat een uitstroom van middelen noodzakelijk is en waarvan de omvang op betrouwbare wijze is te schatten.

De voorzieningen worden gewaardeerd tegen de beste schatting van de bedragen die noodzakelijk zijn om de verplichtingen per balansdatum af te wikkelen. Pensioenvoorzieningen worden gewaardeerd op basis van actuariële grondslagen. De overige voorzieningen worden gewaardeerd tegen de nominale waarde van de uitgaven die naar verwachting noodzakelijk zijn om de verplichtingen af te wikkelen, tenzij anders vermeld.

Wanneer de verwachting is dat een derde de verplichtingen vergoedt, en wanneer het waarschijnlijk is dat deze vergoeding zal worden ontvangen bij de afwikkeling van de verplichting, dan wordt deze vergoeding als een actief in de balans opgenomen.

#### *3.10.2 Pensioenvoorziening*

De stichting heeft één pensioenregeling. Dit betreft een Nederlandse regeling welke wordt gefinancierd door afdrachten aan pensioenuitvoerders, te weten het bedrijfstakpensioenfonds ABP. De pensioenverplichtingen worden gewaardeerd volgens de 'verplichting aan de pensioenuitvoerder benadering'. In deze benadering wordt de aan de pensioenuitvoerder te betalen premie als last in de staat van baten en lasten verantwoord.

De stichting heeft geen verplichtingen tot het voldoen van aanvullende bijdragen in geval van tekorten bij ABP, anders dan het effect van hogere toekomstige premies. Daarom zijn alleen de verschuldigde premies tot en met het einde van het boekjaar verantwoord in de jaarrekening.

Per 31 december 2021 heeft dit pensioenfonds een dekkingsgraad van 110,2%.

### 3.10.4 Voorziening jubilea

De voorziening jubilea wordt opgenomen tegen de contante waarde van de verwachte uitkeringen gedurende het dienstverband. Bij de berekening van de voorziening wordt onder meer rekening gehouden met de blijfkans. Bij het contant maken is de marktrente van hoogwaardige ondernemingsobligaties ad 0,0% (2020: 1,0%) als disconteringsvoet gehanteerd.

### 3.10.5 Voorziening groot onderhoud gebouwen

De voorziening voor de gelijkmatige verdeling van onderhoudslasten gebouwen wordt bepaald op basis van te verwachten kosten over een reeks van jaren op basis van een meerjarenonderhoudsplan. De voorziening wordt lineair opgebouwd. De voorziening wordt gewaardeerd tegen nominale waarde. Het uitgevoerde onderhoud wordt ten laste van deze voorziening gebracht.

Het bestuur maakt gebruik van de tijdelijke regeling waarbij het voor de boekjaren 2020 en 2021 is toegestaan de jaarlijkse toevoegingen aan de voorziening groot onderhoud te bepalen op basis van het voorgenomen groot onderhoud gedurende de gehele planperiode van het groot onderhoud op het niveau van het onderwijspand, gedeeld door het aantal jaren waaruit deze planperiode bestaat.

### 3.10.7 Voorziening langdurig zieken

De voorziening langdurig zieken wordt gevormd voor op balansdatum bestaande verplichtingen tot het in de toekomst doorbetalen van beloningen aan personeelsleden die op balansdatum naar verwachting blijvend of geheel niet in staat zijn om werkzaamheden te verrichten door ziekte of arbeidsongeschiktheid. In deze voorziening zijn tevens begrepen eventuele ontslagvergoedingen te betalen aan deze personeelsleden. De voorziening langdurigzieken wordt opgenomen tegen de contante waarde van de verwachte loondoorbetalingen gedurende het dienstverband.

### 3.12 Kortlopende schulden

Kortlopende schulden worden bij de eerste verwerking gewaardeerd tegen reële waarde. Kortlopende schulden worden na eerste verwerking gewaardeerd tegen geamortiseerde kostprijs, zijnde het ontvangen bedrag rekening houdend met agio of disagio en onder aftrek van transactiekosten. Dit is meestal de nominale waarde.

## 4. Grondslagen voor bepaling van het resultaat

### 4.1 Algemeen

Het resultaat wordt bepaald als het verschil tussen de baten en alle hiermee verbonden, aan het verslagjaar toe te rekenen lasten. De baten en lasten worden toegerekend aan de verslagperiode waarop ze betrekking hebben.

### 4.2 Rijksbijdragen

Onder de Rijksbijdragen OCW/EZ worden de vergoedingen voor de exploitatie opgenomen verstrekt door het Ministerie OCW/EZ. Tevens worden hier de door het samenwerkingsverband ontvangen doorbetalingen van de Rijksbijdrage verantwoord.

De ontvangen (normatieve) Rijksbijdragen en de niet geoormerkte OCW-subsidies (vrij besteedbare doelsubsidies zonder verrekeningsclausule) worden in het jaar waarop de toekenningen betrekking hebben volledig verwerkt als bate in de staat van baten en lasten.

Geoormerkte OCW-subsidies met een vrij besteed overschot (doelsubsidies waarbij het overschot geen verrekeningsclausule heeft) worden ten gunste van de staat van baten en lasten verantwoord naar rato van de voortgang van de gesubsidieerde activiteiten. Het deel van de subsidies waarvoor nog geen activiteiten zijn verricht per balansdatum worden verantwoord onder de overlopende passiva.

Geoormerkte OCW-subsidies (doelsubsidies met verrekeningsclausule) worden ten gunste van de staat van baten en lasten verantwoord in het jaar waarvan de gesubsidieerde lasten komen. Niet bestede middelen worden verantwoord onder de overlopende passiva zolang de bestedingstermijn niet is verlopen. Niet bestede middelen worden verantwoord onder de kortlopende schulden zodra de bestedingstermijn is verlopen op balansdatum.

#### 4.3 Overige overheidsbijdragen

Onder de overige overheidsbijdragen worden de vergoedingen opgenomen verstrekt door de Gemeente, Provincie of andere overheidsinstellingen. De overige overheidsbijdragen worden toegerekend aan het verslagjaar waarop ze betrekking hebben.

#### 4.4. Overige baten

Onder de overige baten worden de vergoedingen opgenomen die niet verstrekt zijn door het Ministerie van OCW/EZ, Gemeenten, Provincies of andere overheidsinstellingen. De overige baten worden toegerekend aan het verslagjaar waarop ze betrekking hebben.

#### 4.5 Personeelsbeloningen

##### 4.5.1 Periodiek betaalbare beloningen

Lonen, salarissen en sociale lasten worden op grond van de arbeidsvoorwaarden verwerkt in de staat van baten en lasten voor zover ze verschuldigd zijn aan werknemers respectievelijk de belastingautoriteit.

##### 4.5.2 Pensioenen

Stichting Katholiek Onderwijs Het Groene Lint heeft alle pensioenregelingen verwerkt volgens de verplichtingenbenadering. De over het verslagjaar verschuldigde premie wordt als last verantwoord. Mutaties in de pensioenvoorziening worden ook in de staat van baten en lasten verwerkt. Zie ook de grondslagen voor waardering van activa en passiva, bij Pensioenvoorziening.

#### 4.6 Afschrijvingen op immateriële en materiële vaste activa

Immateriële vaste activa inclusief goodwill en materiële vaste activa worden vanaf het moment van gereedheid voor ingebruikneming afgeschreven over de verwachte toekomstige gebruiksduur van het actief. Over terreinen en vastgoedbeleggingen wordt niet afgeschreven

Indien een schattingswijziging plaatsvindt van de toekomstige gebruiksduur, dan worden de toekomstige afschrijvingen aangepast.

Boekwinsten en -verliezen uit de incidentele verkoop van materiële vaste activa zijn begrepen onder de afschrijvingen.

#### 4.7 Financiële baten en lasten

Rentebaten en rentelasten worden tijdsevenredig verwerkt, rekening houdend met de effectieve rentevoet van de desbetreffende activa en passiva. Bij de verwerking van de rentelasten wordt rekening gehouden met de verantwoorde transactiekosten op de ontvangen leningen.

### 5. Financiële instrumenten en risicobeheersing

#### 5.1.2 Rente- en kasstroomrisico

Stichting Katholiek Onderwijs Het Groene Lint loopt renterisico over de rentedragende vorderingen (met name onder financiële vaste activa, effecten en liquide middelen) en rentedragende langlopende en kortlopende schulden (waaronder schulden aan kredietinstellingen).

Voor vorderingen en schulden met variabele renteafspraken loopt Stichting Katholiek Onderwijs Het Groene Lint risico ten aanzien van toekomstige kasstromen; met betrekking tot vastrentende vorderingen en schulden loopt Stichting Katholiek Onderwijs Het Groene Lint risico's over de reële waarde als gevolg van wijzigingen in de marktrente.



**B2 Balans per 31 december 2021**  
 na resultaatbestemming

Activa	2021		2020	
	€	€	€	€
<b>Vaste Activa</b>				
<b>Materiële vaste activa</b>				
Gebouwen en terreinen	77.969		87.604	
Inventaris en apparatuur	1.066.456		893.352	
Leermiddelen	155.147		181.255	
Overige materiële vaste activa	30.364		39.403	
		<b>1.329.936</b>		<b>1.201.614</b>
<b>Financiële vaste activa</b>				
Effecten	311.664		323.644	
		<b>311.664</b>		<b>323.644</b>
<b>Vlottende activa</b>				
<b>Vorderingen</b>				
Debiteuren	2.028		77.887	
Ministerie van OCW	472.888		474.612	
Overige vorderingen en overlopende activa	352.603		109.144	
		<b>827.519</b>		<b>661.643</b>
<b>Effecten</b>	-		441.561	
		-		<b>441.561</b>
<b>Liquide middelen</b>				
Kas	1.555		240	
Tegoeden op bankrekeningen	2.111.903		1.404.063	
		<b>2.113.458</b>		<b>1.404.303</b>
<b>TOTAAL ACTIVA</b>		<b>4.582.577</b>		<b>4.032.765</b>

Passiva	2021		2020	
	€	€	€	€
<b>Eigen vermogen</b>				
Algemene reserve	2.249.678		2.150.503	
Bestemmingsreserves (publiek en privaat)	384.122		92.512	
		<b>2.633.800</b>		<b>2.243.015</b>
<b>Vorzieningen</b>				
Onderhoudsvoorziening	600.471		498.914	
Overige voorzieningen	146.074		131.296	
		<b>746.545</b>		<b>630.210</b>
<b>Kortlopende schulden</b>				
Crediteuren	141.023		159.340	
Belastingen en premies sociale verzekeringen	392.066		374.830	
Schulden terzake van pensioenen	132.925		112.848	
Overige kortlopende schulden	26.498		15.774	
Overige overlopende passiva	509.720		496.748	
		<b>1.202.232</b>		<b>1.159.540</b>
<b>TOTAAL PASSIVA</b>		<b>4.582.577</b>		<b>4.032.765</b>

### B3 Staat van Baten en Lasten 2021

	Realisatie 2021 €	Begroting 2021 €	Realisatie 2020 €
<b>Baten</b>			
(Rijks)bijdragen	11.566.305	10.474.838	10.580.547
Overige overheidsbijdragen	104.135	88.844	93.483
Overige baten	246.574	213.275	179.950
<b>Totaal baten</b>	<b>11.917.014</b>	<b>10.776.957</b>	<b>10.853.980</b>
<b>Lasten</b>			
Personele lasten	9.516.545	9.069.289	9.278.720
Afschrijvingslasten	276.164	245.555	271.908
Huisvestingslasten	697.503	620.713	611.996
Overige lasten	510.222	480.288	417.013
Leermiddelen	506.398	375.080	449.245
<b>Totaal lasten</b>	<b>11.506.832</b>	<b>10.790.925</b>	<b>11.028.882</b>
<b>Saldo baten en lasten</b>	<b>410.182</b>	<b>-13.968</b>	<b>-174.902</b>
<b>Financiële baten en lasten</b>			
Financiële baten	7.697	15.130	13.402
Financiële lasten	27.094	17.130	18.160
<b>Totaal financiële baten en lasten</b>	<b>-19.397</b>	<b>-2.000</b>	<b>-4.758</b>
<b>Resultaat baten en lasten</b>	<b>390.785</b>	<b>-15.968</b>	<b>-179.660</b>

## B4 Kasstroom 2021

	2021		2020	
	€	€	€	€
<b>Kasstroom uit operationele activiteiten</b>				
Saldo baten en lasten		410.182		-174.902
Aanpassingen voor:				
Afschrijvingen	276.164		271.908	
Mutaties voorzieningen	116.335		68.598	
		<u>392.499</u>		<u>340.506</u>
Verandering in vlottende middelen				
- Vorderingen	-165.876		-101.319	
- Effecten	441.561		-281.379	
- Kortlopende schulden	42.692		177.181	
		<u>318.377</u>		<u>-205.517</u>
<b>Kasstroom uit bedrijfsoperaties</b>		<b>1.121.058</b>		<b>-39.913</b>
Overige opbrengsten financiële vaste activa	7.697		13.402	
Betaalde interest	-27.094		-18.160	
		<u>-19.397</u>		<u>-4.758</u>
<b>Kasstroom uit operationele activiteiten</b>		<b>1.101.661</b>		<b>-44.671</b>
<b>Kasstroom uit investeringsactiviteiten</b>				
(des)Investerings in materiële vaste activa	-404.486		-215.304	
(des)Investerings in financiële vaste activa	11.980		451.666	
		<u>-392.506</u>		<u>236.362</u>
<b>Kasstroom uit investeringsactiviteiten</b>		<b>-392.506</b>		<b>236.362</b>
Mutatie liquide middelen		<u><b>709.155</b></u>		<u><b>191.691</b></u>
Beginstand liquide middelen	1.404.303		1.212.612	
Mutatie liquide middelen	709.155		191.691	
Eindstand liquide middelen		<u><b>2.113.458</b></u>		<u><b>1.404.303</b></u>

## B5 Toelichting op de onderscheiden posten van de balans per 31 december 2021

### Activa

#### Vaste activa

	31-12 2021	31-12 2020
	€	€
<b>1.2 Materiële vaste activa</b>		
Gebouwen en terreinen	77.969	87.604
Inventaris en apparatuur	1.066.456	893.352
Leermiddelen	155.147	181.255
Overige materiële vaste activa	30.364	39.403
	<u>1.329.936</u>	<u>1.201.614</u>

	Gebouwen en terreinen	Inventaris en apparatuur	Leermiddelen	Overige materiële vaste activa	Totaal
	€	€	€	€	€
<i>Boekwaarde</i>					
<i>31-12-2020</i>					
Aanschafwaarde	94.655	2.265.349	656.928	198.737	3.215.669
Cumulatieve afschrijvingen	-7.051	-1.371.997	-475.673	-159.334	-2.014.055
	<u>87.604</u>	<u>893.352</u>	<u>181.255</u>	<u>39.403</u>	<u>1.201.614</u>
<i>Mutaties</i>					
Investerings	-5.000	384.030	27.298	-	406.328
Afschrijvingen	-4.635	-209.084	-53.406	-9.039	-276.164
Desinvesteringen	-	-2.170	-	-	-2.170
Afschrijvingen desinvesteringen	-	328	-	-	328
	<u>-9.635</u>	<u>173.104</u>	<u>-26.108</u>	<u>-9.039</u>	<u>128.322</u>
<i>Boekwaarde</i>					
<i>31-12-2021</i>					
Aanschafwaarde	89.655	2.647.209	684.226	198.737	3.619.827
Cumulatieve afschrijvingen	-11.686	-1.580.753	-529.079	-168.373	-2.289.891
	<u>77.969</u>	<u>1.066.456</u>	<u>155.147</u>	<u>30.364</u>	<u>1.329.936</u>

#### Afschrijvingstermijnen:

Met ingang van januari 2021 is de levensduur van de ict-middelen zoals chromebooks ingekort van 5 naar 3 jaar.

ICT	3-5 jaar
Inrichting speelterrein/schoolplein	20 jaar
Inventaris en apparatuur	5 jaar
Leermethoden	9 jaar
Machines en installaties	10 jaar
Meubilair	20 jaar
overige materiële vaste activa	15 jaar

#### 1.3 Financiële vaste activa

	31-12 2021	31-12 2020
	€	€
Effecten	<u>311.664</u>	<u>323.644</u>

Omschrijving	Boekwaarde 1-1-2021	+	Mutaties 2021	-	Boekwaarde 31-12-2021
Obligaties	323.644	-	-11.980	-	311.664
	<u>323.644</u>	<u>-</u>	<u>-11.980</u>	<u>-</u>	<u>311.664</u>
	Aanschafwaarde	Boekwaarde 01-01	Koers 31-12	Boekwaarde 31-12	
Comp de Finan Foncier 2010/2025 4%	60.650	60.852	115,576%	57.788	
European Investment Bank 2005/2025 0,628%	95.785	100.990	101,259%	101.259	
Finland 2009-2025 4%	75.972	79.111	115,895%	75.332	
Nederland 1998/2028 5,5%	126.445	82.691	133,250%	77.285	
	<u>358.852</u>	<u>323.644</u>		<u>311.664</u>	

<b>Vlottende activa</b>	31-12 2021	31-12 2020
	€	€
<b>1.5 Vorderingen</b>		
Debiteuren	2.028	77.887
Ministerie van OCW	472.888	474.612
<i>Overige vorderingen</i>		
Netto salaris	-	562
Nog te ontvangen bedragen	8.866	55.057
Overige vorderingen	284.615	-
<i>Totaal overige vorderingen</i>	<u>293.481</u>	<u>55.619</u>
<i>Overige overlopende activa</i>		
Huisvesting De Vonder te factureren beheerplan en medegebruikers	-	1.347
Overige overlopende activa	59.122	52.178
<i>Totaal overlopende activa</i>	<u>59.122</u>	<u>53.525</u>
<b>Totaal vorderingen</b>	<u><u>827.519</u></u>	<u><u>661.643</u></u>

### 1.6 Effecten (kortlopend)

<u>Omschrijving</u>	Boekwaarde <u>1-1-2021</u>	+	Mutaties <u>2021</u>	-	Boekwaarde <u>31-12-2021</u>
Obligaties	<u>441.561</u>			<u>-441.561</u>	<u>-</u>

	Aanschafwaarde	Boekwaarde 01-01	Koers 31-12	Boekwaarde 31-12
Bank Nederlandse Gemeenten 2011/2021 0%	86.046	160.098		-
Ned Waterschapsbank 2011/2021 0%	85.441	160.041		-
Rabo VAR Coupon 9 2011/2021 3,2%	131.400	121.422		-
	302.887	441.561		-

	31-12 2021	31-12 2020
	€	€
<b>1.7 Liquide middelen</b>		
Kas	1.555	240
Tegoeden op bankrekeningen	2.111.903	1.404.063
	<u>2.113.458</u>	<u>1.404.303</u>

**Passiva**

	31-12 2021	31-12 2020
	€	€
<b>2.1 Eigen vermogen</b>		
Algemene reserve	2.249.678	2.150.503
Bestemmingsreserves	384.122	92.512
<b>Totaal Eigen vermogen</b>	<u>2.633.800</u>	<u>2.243.015</u>

*Verloopoverzicht huidig verslagjaar*

	Saldo 31-12-2020	Resultaat 2021	Overige mutaties 2021	Saldo 31-12-2021
	€	€	€	€
<b>Algemene reserve</b>	2.150.503	99.175	-	2.249.678
<b>Bestemmingsreserves publiek</b>				
Bestemmingsreserve NPO gelden	-	277.353	-	277.353
<b>Bestemmingsreserves privaat</b>				
Niet-subsidiabel	92.512	14.257	-	106.769
<b>Totaal bestemmingsreserves</b>	<u>92.512</u>	<u>291.610</u>	<u>-</u>	<u>384.122</u>
	<u>2.243.015</u>	<u>390.785</u>	<u>-</u>	<u>2.633.800</u>

De bestemmingsreserve NPO is het saldo van de ontvangen baten vanuit het Nationaal Programma Onderwijs minus de lasten op balansdatum. 5% Van de baten (€ 26.000) is bovenschools gereserveerd om risico's omtrent personele verplichtingen in het kader van werkloosheidsuitkeringen en transitievergoedingen te kunnen voldoen. De overige gelden zijn voor de scholen beschikbaar.

De bestemmingsreserves niet-subsidiabel is gevormd met als doel de kosten van toekomstige buitenschoolse activiteiten en of grotere investeringen op te vangen ten behoeve van de leerlingen (speeltoestellen etc.)

	31-12 2021	31-12 2020
	€	€
<b>2.2 Voorzieningen</b>		
Onderhoudsvoorziening	600.471	498.914
Overige voorzieningen	146.074	131.296
	<u>746.545</u>	<u>630.210</u>

	Saldo 31-12-2020	Dotatie/Vrijval 2021	Onttrekking 2021	Saldo 31-12-2021
	€	€	€	€
Onderhoudsvoorziening	498.914	119.704	-18.147	600.471
<b>Personele voorzieningen</b>				
Voorziening jubilea	86.299	23.090	-15.815	93.574
Voorziening langdurig zieken	44.997	7.503	-	52.500
<b>Totaal voorzieningen</b>	<u>630.210</u>	<u>150.297</u>	<u>-33.962</u>	<u>746.545</u>

De onderhoudsvoorziening betreft een egalisatievoorziening gebaseerd op een meerjaren onderhoudsplan voor binnen- en buitenonderhoud.

De voorziening voor jubilea wordt bij opmaak van de begroting voorafgaand aan het kalenderjaar beoordeeld en berekend op basis van de op balansdatum bestaande aanspraken voor de komende tien jaren. Gebaseerd op:

- Leeftijd per medewerker
- Gehele personeelsbestand
- Jaren dienstverband per medewerker
- Omvang dienstbetrekking
- Jubileum bij 25-jarige diensttijd: 50% gratificatie, bij 40-jarige diensttijd: 100% gratificatie
- Gratificatie berekend op individuele salarisgegevens rekening houdend met verwachte gemiddelde salarisstijging op lange termijn en een verdisconteringsvoet.
- Berekening tegen contante waarde
- Rekening houdend met een blijfkans.

**Voorziening langdurig zieken**

Deze voorziening is gevormd voor toekomstige verplichtingen voor medewerkers die ziek zijn en waarvan doorbetaling van salaris verwacht wordt.

Op individueel niveau is per medewerker de situatie rondom de ziekte beoordeeld, rekening houdend met het dienstverband, de ziekte duur, het uitzicht op gedeeltelijk of geheel herstel en het eventueel aflopen van het dienstverband.



	Kortlopend deel < 1 jaar €	Middenlang deel 1 - 5 jaar €	Langlopend deel > 5 jaar €	Totaal €
<b>Onderverdeling voorzieningen</b>				
Onderhoudsvoorziening	65.522	530.584	4.365	600.471
<b>Personele voorzieningen</b>				
Voorziening jubilea	3.773	29.101	60.700	93.574
Voorziening langdurig zieken	31.571	20.929	-	52.500
<b>Totaal voorzieningen</b>	<b>100.866</b>	<b>580.614</b>	<b>65.065</b>	<b>746.545</b>

Het kortlopend deel voor planmatig onderhoud betreft in het bijzonder daken, verwarming, schilderwerk en buitenwanden.

#### 2.4 Kortlopende schulden

	31-12 2021 €	31-12 2020 €
Crediteuren	141.023	159.340
Belastingen en premies sociale verzekeringen	392.066	374.830
Schulden terzake van pensioenen	132.925	112.848
Overige kortlopende schulden	26.498	15.774
Overlopende passiva	509.720	496.748
	<b>1.202.232</b>	<b>1.159.540</b>
<i>Specificatie overige kortlopende schulden</i>		
WBS	16.201	15.774
Netto salaris	10.297	-
	<b>26.498</b>	<b>15.774</b>
<i>Specificatie overlopende passiva</i>		
Huisvesting De Vonder te ontvangen beheerplan en medegebruikers	64	-
Vakantiegeld reservering	313.757	297.951
Ministerie van OCW	11.667	27.450
Ministerie van VWS	13.781	15.500
Overige overlopende passiva	170.451	155.847
	<b>509.720</b>	<b>496.748</b>

**Verantwoording Subsidies (model G)**

**Bestuur:** SKO Het Groene Lint

**Brinnr:** 32060

G1. Subsidies waarbij het eventueel niet aangewende deel van de subsidie, mits de activiteiten volledig zijn uitgevoerd, kan worden besteed aan andere activiteiten waarvoor bekostiging wordt verstrekt

Omschrijving	Toewijzing Kenmerk	Datum	De activiteiten zijn ultimo verslagjaar conform de subsidiebeschikking geheel uitgevoerd en afgerond
Regeling lerarenbeurs voor scholing en zij-instroom 2009-2017	DL/B/110284	28-8-2020	ja
Subsidieregeling inhaal- en ondersteunings- programma's onderwijs 2020-2021 tijdvak 2	IOP-32060-PO	16-10-2020	ja
Subsidieregeling impuls en innovatie bewegingsonderwijs	IIB210169	13-11-2021	nee

## Gebeurtenissen na balansdatum

Er hebben geen relevante gebeurtenissen na balansdatum plaatsgevonden.

**B6 Niet uit de balans blijvende verplichtingen**

**Overzicht langlopende contracten**

Type contract	Omschrijving	Begindatum	Einddatum	Contractwaarde	Looptijd mnd	rest mnd	NUBBV
Huur	Contract Canon huur kopieermachines	1-4-2020	1-4-2026	180.000	72	51	127.500

## B7 Toelichting op de onderscheiden posten van de staat van baten en lasten 2021

### Baten

	Realisatie 2021 €	Begroting 2021 €	Realisatie 2020 €
<b>3.1 (Rijks)bijdragen Ministerie</b>			
Rijksbijdrage Lumpsum	6.902.803	6.747.546	6.779.640
Rijksbijdragen MI	1.393.944	1.353.511	1.370.819
Rijksbijdragen P&A-beleid	1.711.865	1.582.699	1.557.281
Rijksbijdragen NPO	520.322	-	-
Overige subsidies OCW	419.221	432.514	428.591
Overige subsidies VWS	237.613	-	-
Doorbetalingen rijksbijdragen SWV	380.537	358.568	444.216
<b>Totaal (Rijks)bijdrage Ministerie</b>	<b>11.566.305</b>	<b>10.474.838</b>	<b>10.580.547</b>

Rijksbijdragen 2021 hoger dan begroot, door NPO-gelden en bijstelling OCW met terugwerkende kracht.

### 3.2 Overige overheidsbijdragen

Gemeentelijke bijdragen	55.358	48.444	53.313
Overige overheidsbijdragen	48.777	40.400	40.170
<b>Totaal overige overheidsbijdragen</b>	<b>104.135</b>	<b>88.844</b>	<b>93.483</b>

### 3.5 Overige baten

Verhuur onroerende zaken	30.302	22.633	16.902
Detachering personeel	62.229	80.845	120.708
Sponsoring	95.560	6.800	7.644
Ouderbijdragen	34.231	51.657	10.511
Overige	24.252	51.340	24.185
<b>Totaal overige baten</b>	<b>246.574</b>	<b>213.275</b>	<b>179.950</b>

## Lasten

	Realisatie 2021	Begroting 2021	Realisatie 2020
	€	€	€
<b>4.1 Personele lasten</b>			
Lonen en salarissen	9.059.975	8.809.593	8.985.946
Dotatie jubilea	23.090	3.000	6.330
Dotatie langdurig zieken	7.503	-	24.635
Nascholing	141.768	92.800	74.849
Reis- en verblijfskosten	68.283	81.000	64.312
Inhuur externen	216.639	65.000	112.227
Kosten arbodienst	26.789	22.800	21.466
Overige personele lasten	92.333	67.096	83.220
	<u>9.636.380</u>	<u>9.141.289</u>	<u>9.372.985</u>
Overige uitkeringen (-/-)	-119.835	-72.000	-94.265
Totaal personele lasten	<u>9.516.545</u>	<u>9.069.289</u>	<u>9.278.720</u>

Lonen en salarissen zijn toegenomen t.o.v. begroting door het afsluiten van een nieuwe CAO per 1 januari 2021.

### Specificatie lonen en salarissen

Salariskosten	6.759.164	6.640.743	6.772.288
Sociale lasten	970.619	921.618	929.440
Premies Participatiefonds	202.097	249.562	258.592
Premies Vervangingsfonds	2.865	7.005	8.318
Pensioenpremies	1.125.230	990.665	1.017.308
	<u>9.059.975</u>	<u>8.809.593</u>	<u>8.985.946</u>

### Aantal fte's

	FTE's 2021	FTE's 2020
OP	107,43	107,68
OOP	13,46	12,74
DIR	6,89	7,03
	<u>127,78</u>	<u>127,45</u>

De FTE's bij het bevoegd gezag hebben betrekking op het gemiddelde aantal werkzame medewerkers gedurende het boekjaar.

	Realisatie 2021	Begroting 2021	Realisatie 2020
	€	€	€
<b>4.2 Afschrijvingslasten</b>			
Gebouwen en terreinen	4.635	5.110	3.921
Inventaris en apparatuur	209.084	175.848	200.918
Leermiddelen	53.406	55.418	58.029
Overige materiële vaste activa	9.039	9.179	9.040
Totaal afschrijvingslasten	<u>276.164</u>	<u>245.555</u>	<u>271.908</u>

	Realisatie 2021	Begroting 2021	Realisatie 2020
	€	€	€
<b>4.3 Huisvestingslasten</b>			
Huur	-	5.415	-
Klein onderhoud	223.514	137.896	146.889
Energie en water	133.265	137.000	143.793
Schoonmaakkosten	159.554	161.316	167.637
Heffingen	27.436	28.885	21.662
Onderhoudsvoorziening dotatie / vrijval (-/-)	119.704	119.704	117.904
Overige huisvestingslasten	34.030	30.497	14.111
Totaal huisvestingslasten	<u>697.503</u>	<u>620.713</u>	<u>611.996</u>

	Realisatie 2021 €	Begroting 2021 €	Realisatie 2020 €
<b>4.4 Overige lasten</b>			
Administratie en beheer	170.802	135.000	167.135
Accountantskosten	12.008	12.000	11.841
Deskundigheidsadvies	58.255	51.000	41.840
Juridische kosten	892	3.000	263
Kantoorbenodigdheden/drukwerk	8.393	4.200	6.890
Telefoon- en portokosten e.d.	12.078	9.890	9.451
Kosten RvT/bestuur	12.099	13.000	11.000
Licentiekosten AFAS/ProActive	36.482	36.000	35.872
Vergaderkosten	847	1.000	2.116
Overige administratielasten	4.597	4.500	226
Verzekeringen	12.014	10.600	10.520
Contributies	36.971	39.260	38.264
MR/OR/GMR	7.361	11.610	5.498
Culturele activiteiten/reizen en excursies	41.426	77.121	30.257
Testen en toetsen	4.614	7.175	2.921
Sportdag en vieringen	13.340	23.820	4.888
Representatie derden	4.485	6.900	6.249
Overige instellingslasten	73.558	34.212	31.782
<b>Totaal overige instellingslasten</b>	<b>510.222</b>	<b>480.288</b>	<b>417.013</b>

	Realisatie 2021 €	Begroting 2021 €	Realisatie 2020 €
<b>Accountantsshonoraria</b>			
Controle van de jaarrekening boekjaar	12.008	12.000	11.841
	<b>12.008</b>	<b>12.000</b>	<b>11.841</b>

#### 4.4 Leermiddelen

Inventaris en apparatuur	8.606	5.790	10.485
Leer- en hulpmiddelen	497.792	369.290	438.760
<b>Totaal leermiddelen</b>	<b>506.398</b>	<b>375.080</b>	<b>449.245</b>

#### 5. Financiële baten en lasten

##### Financiële baten

Opbrengsten beleggingen	7.688	15.000	13.400
Rentebaten	9	130	2
	<b>7.697</b>	<b>15.130</b>	<b>13.402</b>

##### Financiële lasten

Bankkosten/rentelasten	8.824	1.800	2.147
Kosten beleggingen	4.729	9.000	5.726
Koersverlies	13.541	6.330	10.287
	<b>27.094</b>	<b>17.130</b>	<b>18.160</b>

<b>Totaal financiële baten en lasten</b>	<b>-19.397</b>	<b>-2.000</b>	<b>-4.758</b>
--	----------------	---------------	---------------



**WNT-verantwoording 2021 Stichting Katholiek Onderwijs Het Groene Lint**

De WNT is van toepassing op SKO Het Groene Lint  
 Het voor SKO Het Groene Lint toepasselijke bezoldigingsmaximum is in 2021 € 149.000.  
 Het totaal aantal complexiteitspunten voor SKO Het Groene Lint is 7 (zie onderstaande berekening).

**1. Bezoldiging topfunctionarissen**

1a. Leidinggevende topfunctionarissen met dienstbetrekking en leidinggevende topfunctionarissen zonder dienstbetrekking vanaf de 13<sup>e</sup> maand van de functievulling

<b>Gegevens 2021</b>	
Bedragen x € 1	A. Doorman
Functiegegevens	Bestuurder
Aanvang en einde functievulling in 2021	01/01-31/12
Omvang dienstverband (als deeltijdfactor in fte)	1,00
Dienstbetrekking	ja
<b>Bezoldiging</b>	
Beloning plus belastbare onkostenvergoedingen	€ 102.890
Beloningen betaalbaar op termijn	€ 21.120
<i>Subtotaal</i>	<u>€ 124.010</u>
Individueel toepasselijke bezoldigingsmaximum	€ 149.000
-/- Onverschuldigd betaald en nog niet terugontvangen bedrag	0
<b>Bezoldiging</b>	€ 124.010
Het bedrag van de overschrijding en de reden waarom de overschrijding al dan niet is toegestaan	N.v.t.
Toelichting op de vordering wegens onverschuldigde betaling	N.v.t.

<b>Gegevens 2020</b>	
Bedragen x € 1	A. Doorman
Functiegegevens	Bestuurder
Aanvang en einde functievulling in 2020	01/01-31/12
Omvang dienstverband (als deeltijdfactor in fte)	1,00
Dienstbetrekking	ja
<b>Bezoldiging</b>	
Beloning plus belastbare onkostenvergoedingen	€ 101.577
Beloningen betaalbaar op termijn	€ 16.347
<i>Subtotaal</i>	<u>€ 117.924</u>
Individueel toepasselijke bezoldigingsmaximum	€ 143.000
<b>Bezoldiging</b>	€ 117.924

1b. Leidinggevende topfunctionarissen zonder dienstbetrekking in de periode kalendermaand 1 t/m 12  
 Niet van toepassing

1c. Toezichthoudende topfunctionarissen

<b>Gegevens 2021</b>						
Bedragen x € 1	J. Knevels	J. Hesselberth	G. Holtackers	J.M. Aarts	K. Groenendijk	F. Cerini
<b>Functiegegevens</b>	Voorzitter RvT	Lid RvT	Lid RvT	Lid RvT	Lid RvT	Lid RvT
Aanvang en einde functievervulling in 2021	01/01-31/12	01/01-31/12	01/01-31/07	01/01-31/12	01/01-31/12	01/08-31/12
<b>Bezoldiging</b>						
Bezoldiging	€ 3.300	€ 2.200	€ 1.283	€ 2.200	€ 2.200	€ 916
Individueel toepasselijke bezoldigingsmaximum	€ 22.350	€ 14.900	€ 8.654	€ 14.900	€ 14.900	€ 6.246
-/- Onverschuldigd betaald en nog niet terugontvangen bedrag	€ 0	€ 0	€ 0	€ 0	€ 0	€ 0
<b>Bezoldiging</b>	€ 3.300	€ 2.200	€ 1.283	€ 2.200	€ 2.200	€ 916
Het bedrag van de overschrijding en de reden waarom de overschrijding al dan niet is toegestaan	N.v.t.	N.v.t.	N.v.t.	N.v.t.	N.v.t.	N.v.t.
Toelichting op de vordering wegens onverschuldigde betaling	N.v.t.	N.v.t.	N.v.t.	N.v.t.	N.v.t.	N.v.t.

<b>Gegevens 2020</b>					
Bedragen x € 1	J. Knevels	J. Hesselberth	G. Holtackers	J.M. Aarts	K. Groenendijk
<b>Functiegegevens</b>	Voorzitter RvT	Lid RvT	Lid RvT	Lid RvT	Lid RvT
Aanvang en einde functievervulling in 2020	01/01-31/12	01/01-31/12	01/01-31/12	01/01-31/12	01/01-31/12
<b>Bezoldiging</b>					
Bezoldiging	€ 3.000	€ 2.000	€ 2.000	€ 2.000	€ 2.000
Individueel toepasselijke bezoldigingsmaximum	€ 21.450	€ 14.300	€ 14.300	€ 14.300	€ 14.300

1d. Topfunctionarissen met een totale bezoldiging van € 1.700 of minder  
 Niet van toepassing

1e. Topfunctionaris met een totale bezoldiging van meer dan € 1.700  
 Niet van toepassing

1f. Topfunctionaris met een totale bezoldiging van meer dan € 1.700 waarop de anticumulatie bepaling van toepassing is.  
 Niet van toepassing

1g. Topfunctionaris met een totale bezoldiging van € 1.700 of minder waarop de anticumulatie bepaling van toepassing is.  
 Niet van toepassing

2. Uitkeringen wegens beëindiging dienstverband aan topfunctionarissen  
 Niet van toepassing

3. Overige rapportageverplichtingen op grond van de WNT

Naast de hierboven vermelde topfunctionarissen zijn er geen overige functionarissen met een dienstbetrekking die in 2021 een bezoldiging boven het individueel toepasselijk drempelbedrag hebben ontvangen.

<b>Complexiteitspunten</b>	
Complexiteitspunten gemiddelde totale baten	4
Complexiteitspunten gemiddeld aantal leerlingen, deelnemers of studenten	2
Complexiteitspunten gewogen aantal onderwijssoorten of sectoren	1
Totaal aantal complexiteitspunten	7
Bezoldigingsklasse	C
Bezoldigingsmaximum	€ 149.000

## (Voorstel) bestemming resultaat baten en lasten

De verdeling van het exploitatiesaldo over 2021 is vooruitlopend op de goedkeuring door het bestuur reeds in deze jaarrekening verwerkt.

De verdeling van het positieve resultaat ad € 390.785 heeft als volgt plaatsgevonden:

	€
Algemene reserve	99.175
Bestemminsreserve NPO gelden	277.353
Niet-subsidiabel	14.257
	<hr/>
	390.785
	<hr/> <hr/>

## Model E: Overzicht verbonden partijen

Verbonden partij, minderheidsdeelneming

Statutaire naam	Juridische vorm	Statutaire zetel	Code activiteiten *
SWV Plein 013	stichting	Tilburg	4
RSV Breda eo	stichting	Oosterhout	4
Breedsaam	coöperatie	Breda	4

\* Code activiteiten:

1. contractonderwijs
2. contractonderzoek
3. onroerende zaken
4. overige



**accountants**  
onderwijs & kinderopvang

Bogert 16, 5612 LZ Eindhoven  
085 - 0200 093  
mail@wijsaccountants.nl

IBAN: NL69 ABNA 0636 0375 33  
KVK: 58941487  
BTW: NL.8532.47.158.B01

wijsaccountants.nl

## Controleverklaring van de onafhankelijke accountant

Aan de raad van toezicht van  
Stichting Katholiek Onderwijs Het Groene Lint  
Postbus 21  
4860 AA CHAAM

### A. Verklaring over de in het jaarverslag opgenomen jaarrekening 2021

#### Ons oordeel

Wij hebben de jaarrekening 2021 van Stichting Katholiek Onderwijs Het Groene Lint te Chaam gecontroleerd.

Naar ons oordeel:

- geeft de in dit jaarverslag opgenomen jaarrekening een getrouw beeld van de grootte en de samenstelling van het vermogen van Stichting Katholiek Onderwijs Het Groene Lint op 31 december 2021 en van het resultaat over 2021 in overeenstemming met de Regeling jaarverslaggeving onderwijs;
- zijn de in deze jaarrekening verantwoorde baten en lasten alsmede de balansmutaties over 2021 in alle van materieel belang zijnde aspecten rechtmatig tot stand gekomen in overeenstemming met de in de relevante wet- en regelgeving opgenomen bepalingen, zoals opgenomen in paragraaf 2.3.1 'Referentiekader' van het Onderwijsaccountantsprotocol OCW 2021.

De jaarrekening bestaat uit:

1. de balans per 31 december 2021;
2. de staat van baten en lasten over 2021; en
3. de toelichting met een overzicht van de gehanteerde grondslagen voor financiële verslaggeving en andere toelichtingen.

#### De basis voor ons oordeel

Wij hebben onze controle uitgevoerd volgens het Nederlands recht, waaronder ook de Nederlandse controlestandaarden en het Onderwijsaccountantsprotocol OCW 2021 vallen. Onze verantwoordelijkheden op grond hiervan zijn beschreven in de sectie 'Onze verantwoordelijkheden voor de controle van de jaarrekening'.



**accountants**  
onderwijs & kinderopvang

Bogert 16, 5612 LZ Eindhoven  
085 - 0200 093  
mail@wijsaccountants.nl

IBAN: NL69 ABNA 0636 0375 33  
KVK: 58941487  
BTW: NL.8532.47.158.B01

[wijsaccountants.nl](http://wijsaccountants.nl)

Wij zijn onafhankelijk van Stichting Katholiek Onderwijs Het Groene Lint zoals vereist in de Verordening inzake de onafhankelijkheid van accountants bij assurance-opdrachten (ViO) en andere voor de opdracht relevante onafhankelijkheidsregels in Nederland. Verder hebben wij voldaan aan de Verordening gedrags- en beroepsregels accountants (VGBA).

Wij vinden dat de door ons verkregen controle-informatie voldoende en geschikt is als basis voor ons oordeel.

### Naleving anticumulatiebepaling WNT niet gecontroleerd

In overeenstemming met het Controleprotocol WNT 2021 hebben wij de anticumulatiebepaling, bedoeld in artikel 1.6a WNT en artikel 5, lid 1 sub n en o Uitvoeringsregeling WNT, niet gecontroleerd. Dit betekent dat wij niet hebben gecontroleerd of er wel of niet sprake is van een normoverschrijding door een leidinggevende topfunctionaris vanwege eventuele dienstbetrekkingen als leidinggevende topfunctionaris bij andere WNT-plichtige instellingen, alsmede of de in dit kader vereiste toelichting juist en volledig is.

## B. Verklaring over de in het jaarverslag opgenomen andere informatie

Het jaarverslag omvat andere informatie, naast de jaarrekening en onze controleverklaring daarbij.

De andere informatie bestaat uit:

- het bestuursverslag;
- overige gegevens.

Op grond van onderstaande werkzaamheden zijn wij van mening dat de andere informatie:

- met de jaarrekening verenigbaar is en geen materiële afwijkingen bevat;
- alle informatie bevat die op grond van de Regeling jaarverslaggeving onderwijs en op grond van de in de relevante wet- en regelgeving opgenomen bepalingen, zoals opgenomen in paragraaf 2.2.2 'Bestuursverslag' van het Onderwijsaccountantsprotocol OCW 2021 is vereist.

Wij hebben de andere informatie gelezen en hebben op basis van onze kennis en ons begrip, verkregen vanuit de jaarrekeningcontrole of anderszins, overwogen of de andere informatie materiële afwijkingen bevat.



**accountants**  
onderwijs & kinderopvang

Bogert 16, 5612 LZ Eindhoven  
085 - 0200 093  
mail@wijsaccountants.nl

IBAN: NL69 ABNA 0636 0375 33  
KVK: 58941487  
BTW: NL.8532.47.158.B01

[wijsaccountants.nl](http://wijsaccountants.nl)

Met onze werkzaamheden hebben wij voldaan aan de vereisten in de Regeling jaarverslaggeving onderwijs, paragraaf 2.2.2 'Bestuursverslag' van het Onderwijsaccountantsprotocol OCW 2021 en de Nederlandse Standaard 720. Deze werkzaamheden hebben niet dezelfde diepgang als onze controlewerkzaamheden bij de jaarrekening.

Het bestuur is verantwoordelijk voor het opstellen van de andere informatie, waaronder het bestuursverslag en de overige gegevens in overeenstemming met de Regeling jaarverslaggeving onderwijs en met de in de relevante wet- en regelgeving opgenomen bepalingen, zoals opgenomen in paragraaf 2.2.2 'Bestuursverslag' van het Onderwijsaccountantsprotocol OCW 2021.

## **C. Beschrijving van verantwoordelijkheden met betrekking tot de jaarrekening**

### **Verantwoordelijkheden van het bestuur voor de jaarrekening**

Het bestuur is verantwoordelijk voor het opmaken en getrouw weergeven van de jaarrekening in overeenstemming met Regeling jaarverslaggeving onderwijs. Het bestuur is ook verantwoordelijk voor het rechtmatig tot stand komen van de in de jaarrekening verantwoorde baten en lasten alsmede de balansmutaties, in overeenstemming met de in de relevante wet- en regelgeving opgenomen bepalingen, zoals opgenomen in paragraaf 2.3.1 'Referentiekader' van het Onderwijsaccountantsprotocol OCW 2021. In dit kader is het bestuur tevens verantwoordelijk voor een zodanige interne beheersing die het bestuur noodzakelijk acht om het opmaken van de jaarrekening en de naleving van die relevante wet- en regelgeving mogelijk te maken zonder afwijkingen van materieel belang als gevolg van fouten of fraude.

Bij het opmaken van de jaarrekening moet het bestuur afwegen of de onderwijsinstelling in staat is haar activiteiten in continuïteit voort te zetten. Op grond van genoemd verslaggevingsstelsel moet het bestuur de jaarrekening opmaken op basis van de continuïteitsveronderstelling, tenzij het bestuur het voornemen heeft om de onderwijsinstelling te liquideren of de activiteiten te beëindigen of als beëindiging het enige realistische alternatief is.

Het bestuur moet gebeurtenissen en omstandigheden waardoor gerede twijfel zou kunnen bestaan of de instelling haar activiteiten in continuïteit kan voortzetten, toelichten in de jaarrekening.

De raad van toezicht is verantwoordelijk voor het uitoefenen van toezicht op het proces van financiële verslaggeving van de onderwijsinstelling.



**accountants**  
onderwijs & kinderopvang

Bogert 16, 5612 LZ Eindhoven  
085 - 0200 093  
mail@wijsaccountants.nl

IBAN: NL69 ABNA 0636 0375 33  
KVK: 58941487  
BTW: NL.8532.47.158.B01

[wijsaccountants.nl](http://wijsaccountants.nl)

## Onze verantwoordelijkheden voor de controle van de jaarrekening

Onze verantwoordelijkheid is het zodanig plannen en uitvoeren van een controleopdracht dat wij daarmee voldoende en geschikte controle-informatie verkrijgen voor het door ons af te geven oordeel.

Onze controle is uitgevoerd met een hoge mate maar geen absolute mate van zekerheid waardoor het mogelijk is dat wij tijdens onze controle niet alle materiële fouten en fraude ontdekken.

Afwijkingen kunnen ontstaan als gevolg van fraude of fouten en zijn materieel indien redelijkerwijs kan worden verwacht dat deze, afzonderlijk of gezamenlijk, van invloed kunnen zijn op de economische beslissingen die gebruikers op basis van deze jaarrekening nemen. De materialiteit beïnvloedt de aard, timing en omvang van onze controlewerkzaamheden en de evaluatie van het effect van onderkende afwijkingen op ons oordeel.

Wij hebben deze accountantscontrole professioneel kritisch uitgevoerd en hebben waar relevant professionele oordeelsvorming toegepast in overeenstemming met de Nederlandse controlestandaarden, het Onderwijsaccountantsprotocol OCW 2021, ethische voorschriften en de onafhankelijkheidseisen. Onze controle bestond onder andere uit:

- het identificeren en inschatten van de risico's
  - dat de jaarrekening afwijkingen van materieel belang bevat als gevolg van fouten of fraude,
  - van het niet rechtmatig tot stand komen van baten en lasten alsmede de balansmutaties, die van materieel belang zijn,
- het in reactie op deze risico's bepalen en uitvoeren van controlewerkzaamheden en het verkrijgen van controle-informatie die voldoende en geschikt is als basis voor ons oordeel. Bij fraude is het risico dat een afwijking van materieel belang niet ontdekt wordt groter dan bij fouten. Bij fraude kan sprake zijn van samenspanning, valsheid in geschrifte, het opzettelijk nalaten transacties vast te leggen, het opzettelijk verkeerd voorstellen van zaken of het doorbreken van de interne beheersing;
- het verkrijgen van inzicht in de interne beheersing die relevant is voor de controle met als doel controlewerkzaamheden te selecteren die passend zijn in de omstandigheden. Deze werkzaamheden hebben niet als doel om een oordeel uit te spreken over de effectiviteit van de interne beheersing van de onderwijsinstelling;
- het evalueren van de geschiktheid van de gebruikte grondslagen voor financiële verslaggeving, de gebruikte financiële rechtmatigheidscriteria en het evalueren van de redelijkheid van schattingen door het bestuur en de toelichtingen die daarover in de jaarrekening staan;





**accountants**  
onderwijs & kinderopvang

Bogert 16, 5612 LZ Eindhoven  
085 - 0200 093  
mail@wijsaccountants.nl

IBAN: NL69 ABNA 0636 0375 33  
KVK: 58941487  
BTW: NL.8532.47.158.B01

[wijsaccountants.nl](http://wijsaccountants.nl)

- het vaststellen dat de door het bestuur gehanteerde continuïteitsveronderstelling aanvaardbaar is. Tevens het op basis van de verkregen controle-informatie vaststellen of er gebeurtenissen en omstandigheden zijn waardoor gereede twijfel zou kunnen bestaan of de onderwijsinstelling haar activiteiten in continuïteit kan voortzetten. Als wij concluderen dat er een onzekerheid van materieel belang bestaat, zijn wij verplicht om aandacht in onze controleverklaring te vestigen op de relevante gerelateerde toelichtingen in de jaarrekening. Als de toelichtingen inadequaat zijn, moeten wij onze verklaring aanpassen. Onze conclusies zijn gebaseerd op de controle-informatie die verkregen is tot de datum van onze controleverklaring. Toekomstige gebeurtenissen of omstandigheden kunnen er echter toe leiden dat een instelling haar continuïteit niet langer kan handhaven;
- het evalueren van de presentatie, structuur en inhoud van de jaarrekening en de daarin opgenomen toelichtingen; en
- het evalueren of de jaarrekening een getrouw beeld geeft van de onderliggende transacties en gebeurtenissen en of de in deze jaarrekening verantwoorde baten en lasten alsmede de balansmutaties in alle van materieel belang zijnde aspecten rechtmatig tot stand zijn gekomen.

Wij communiceren met de raad van toezicht onder andere over de geplande reikwijdte en timing van de controle en over de significante bevindingen die uit onze controle naar voren zijn gekomen, waaronder eventuele significante tekortkomingen in de interne beheersing.

Eindhoven, 28 mei 2022  
Wijs Accountants

Drs. A.A.J. Vogels RA

Kenmerk: 2022.0071.conv



Stichting Katholiek Onderwijs Het Groene Lint  
te Chaam

**Ondertekening van de jaarrekening:**

Mevr. A. Doorman  
Bestuurder .....

Dhr. J. Knevels  
Voorzitter .....

d.d. ....

## D1 Gegevens rechtspersoon per 31-12-2021

*	Bestuursnummer	32060
*	Naam en adres van de instelling	Stichting Katholiek Onderwijs Het Groene Lint Wolfsdonk 6 4861 BB Chaam
*	Telefoonnummer	06-51554808
*	E-mailadres	<a href="mailto:secretariaat@hetgroenelint.nl">secretariaat@hetgroenelint.nl</a>
*	Internetsite	<a href="http://www.hetgroenelint.nl">www.hetgroenelint.nl</a>
*	Contactpersoon jaarverslag	ONS Onderwijsbureau, dhr E.V. Cools
*	Telefoonnummer contactpersoon	088-8504771
*	E-mailadres contactpersoon	<a href="mailto:e.cools@onsonderwijsbureau.nl">e.cools@onsonderwijsbureau.nl</a>
*	Administratiekantoor	ONS Onderwijsbureau
*	AK-nummer	401

*	Gegevens scholen	03NN De Driesprong Wolfsdonk 6 4861 BB Chaam
---	------------------	--



04WJ De Vonder Goirleseweg 3 5133 BC RIEL
---



06HO De Uilenpoort Schoolstraat 10 5111 XP Baarle-Nassau
--



06IK De Spindel Pastoor Doensstraat 3 4854 CP Bavel
---



08LA Bernardusschool Bernardusstraat 13 5113 TG Ulicoten
--



08RU Willibrordusschool Van Gaverenlaan 10a 5131 CT Alphen
--



069AJ Mattheusschool St. Jacobsstraat 1b 4855 AK Galder
---



Datum samenstellen jaarrekening	25-4-2022
---------------------------------	-----------