

# Schoolplan IKC de Bongerd 2023-2027



# Inhoudsopgave

## Voorwoord

<b>Hoofdstuk 1:</b>	<b>De school en haar omgeving</b>	<b>5</b>
1.1	IKC de Bongerd	
1.2	Leerling- en ouderpopulatie	
1.3	Schoolweging en spreiding	
1.4	Wat betekent deze populatie voor ons onderwijs?	
<b>Hoofdstuk 2:</b>	<b>Uitgangspunten schoolbestuur MeerderWeert</b>	<b>8</b>
2.1	Onze koers(pijlers) samengevat	
2.2	Kwaliteitszorg	
2.3	Bestuursmodel	
<b>Hoofdstuk 3:</b>	<b>Schoolconcept</b>	<b>10</b>
3.1	Onze missie, visie en kernwaarden	
3.2	Missie, Visie en kernwaarden kinderopvang HOERA	
3.3	Ambities didactisch klimaat	
3.3.1	JEELO in het kort	
3.3.2	Ons reken- en taalonderwijs	
3.4	Ambities pedagogisch klimaat	
<b>Hoofdstuk 4:</b>	<b>Wettelijke opdrachten</b>	<b>15</b>
4.1	Kwaliteit en kwaliteitszorg	
4.2	Hoe voldoen we aan de basiskwaliteit?	
4.3	Schooltijden IKC de Bongerd	
4.4	De inhoud van ons onderwijsaanbod	
4.5	Zicht op ontwikkeling	
4.6	Onze ondersteuning	
4.7	Pedagogisch en didactisch handelen	
<b>Hoofdstuk 5:</b>	<b>Analyse van de kwaliteit van de school</b>	<b>30</b>
5.1	Samenvatting schoolplan 2019-2023	
5.2	Kwaliteitsoverzicht bestuursbezoeken en of audit	
5.3	Samenvatting tevredenheidspeilingen	
5.4	Interne analyse (sterkte- zwakte analyse)	
5.5	Conclusie	
<b>Hoofdstuk 6:</b>	<b>Meerjarenplanning</b>	<b>40</b>
6.1	Vier-jarenplanning	

## Vaststellingsdocument

*Namens het bestuur:*

*Baai*

---

*Namens Directeur school:*

*Bokhs*

---

*Namens Voorzitter medezeggenschapsraad*

*Antonie van Leeuwen*

---

## Voorwoord

Voor u ligt het schoolplan, een kwaliteitsdocument én werkinstrument voor onze school over de periode 2023-2027. Wij zien dit document als een dynamisch plan dat, waar nodig en gewenst, tussentijds bijgesteld en aangevuld zal worden.

Het is opgesteld binnen de kaders van het koersplan van ons bestuur, MeerderWeert. Op basis daarvan zijn de specifieke doelen voor onze school bepaald, rekening houdend met de huidige stand van zaken van het onderwijs en de omgevingsfactoren die van invloed zijn op het functioneren van de school.

Het schoolplan geeft aan bestuur, team en ouders duidelijkheid over wat we willen bereiken met het onderwijs op onze school en hoe we dat dagelijks vorm zullen geven. We hebben gegevens verzameld over welke positie de school aan het einde van de vorige schoolplanperiode innam op de verschillende beleidsterreinen. Daarbij is gebruik gemaakt van onder andere:

- de evaluatie van het schoolplan (Samen Sterker Plan) 2019-2023;
- het meest recente bestuursbezoek en audit (2023);
- tevredenheidsmetingen van ouders (2023), leerlingen (2021) en medewerkers (2022);
- de jaarlijkse evaluaties van de schooljaarplannen;
- de jaarlijkse analyse van de leerresultaten.

Het schoolteam stelt zich onder leiding van de directie verantwoordelijk voor de uitvoering van dit schoolplan in de komende vier jaren. De directie stelt het schoolbestuur jaarlijks op de hoogte van de bereikte doelen tijdens het bestuursbezoek, het follow-up gesprek en door middel van een uitgebreide evaluatie van het schooljaarplan (jaarverslag).

Dit schoolplan is tot stand gekomen op basis van eigen beleidskeuzes die de directie en het team hebben gemaakt, aangevuld met de adviezen van de medezeggenschapsraad en andere stakeholders. In het schoolplan wordt tevens op meerdere plaatsen verwezen naar de verantwoordingsstukken waarin diverse beleidsplannen en school analysedocumenten zitten.

Namens de kinderen van IKC de Bongerd (want alle gepleegde inspanningen zijn gericht op hun welzijn en ontwikkeling) dank ik iedereen voor het meedenken. Wij hopen met dit plan een gedegen basis te hebben gelegd voor het onderwijs voor de komende vier jaren, dat recht doet aan onze visie op onderwijs:

### **“Samen zijn we meer”**

De medezeggenschapsraad heeft in november 2023 formeel haar instemming gegeven over het schoolplan. Het bestuur heeft het schoolplan vervolgens vastgesteld.

Bianca Geven-Kohl  
Directeur

# 1 De school en haar omgeving

## 1.1 IKC de Bongerd

IKC de Bongerd is een kleine basisschool in de gemeente Nederweert, in de wijk De Bengelen. Op korte afstand liggen nog 3 andere scholen, waaronder er 2 binnen onze stichting MeerderWeert vallen.

De gemeente Nederweert telt 17.500 inwoners, waarvan 2395 kinderen in de leeftijd van 0-15 jaar oud. De kinderen die naar IKC de Bongerd gaan, komen voornamelijk uit de wijk. De Bengelen is de oudste wijk van de gemeente Nederweert. Het is een mix van koop- en huurwoningen, veel met huursubsidie. Op dit moment ziet het er niet naar uit dat er huizen worden bijgebouwd, terwijl er in de andere wijken van Nederweert wel flink wordt uitgebreid. Dit heeft veel invloed op het leerlingenaantal. Het leerlingenaantal is redelijk stabiel en we hopen dit zo te kunnen houden. Op dit moment hebben we 120 leerlingen die verdeeld zijn over 6 groepen, hoofdzakelijk combinatiegroepen. Naast onderwijs aan kinderen van 4 t/m 13 jaar is in het gebouw ook Hoera Kindercentra gehuisvest. IKC de Bongerd staat op deze manier voor opvang en onderwijs van kinderen van 0-14 jaar. Naast onderwijs wordt er ook buitenschoolse opvang (BSO) verzorgd.

In totaal telt ons IKC 150 kinderen. Hierbij tellen we een babygroep en twee peutergroepen mee. Verder beschikken we over een nieuw ingerichte teamkamer voor alle medewerkers van het IKC (pedagogisch medewerkers en leerkrachten), een groot nieuw ingericht leerplein 't Kitske waar kinderen overdag rustig kunnen werken en leren. In deze ruimte bevindt zich ook de schoolbibliotheek. Verder is er een BSO-lokaal waar wij overdag onze rots- en watertrainingen geven, drama-lessen gegeven worden en het kan als speellokaal dienen. Sinds schooljaar 2022-2023 hebben wij ook een ruimte ingericht waar drie dagen in de week NT2-ondersteuning gegeven wordt.

Het team van IKC de Bongerd bestaat uit 2 onderwijsassistenten, 1 NT2 leerkracht en 8 groepsleerkrachten. Het team wordt verder aangevuld met een Intern Begeleider, een ICT-er, een conciërge, een vrijwilliger en een nieuwe directeur die benoemd is in 2021. We hebben een vrij jong team met een mooie mix van ervaren en startend personeel. Met dit team is de missie en visie van de school in 2022 herijkt en is deze leidraad van alle nieuwe ontwikkelingen en innovaties. Op dit moment ontwikkelen we een cultuur waarbij teamleden elkaar voorzien van feedback in een professionele teamcultuur.

Het IKC heeft een ruime speelplaats en ligt nabij de sporthal en sportvelden waar veelvuldig gebruik van wordt gemaakt. In 2019 heeft de school gekozen voor JELO (JE Eigen LeerOmgeving). Daarmee kiest de Bongerd voor betekenisvol onderwijs op maat. Binnen de projecten van JELO is er samenwerking met diverse maatschappelijke organisaties.

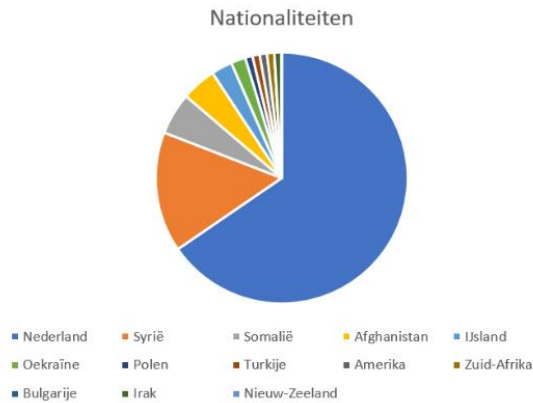
Ouders worden zoveel mogelijk betrokken bij het onderwijs om de link met school en thuis zoveel mogelijk te stimuleren.

Kinderopvang partner HOERA, het spreekuur van sociaal raadslieden(CJG) en Kentalis zijn partners in en rondom het gebouw. Samen gaan we steeds op zoek naar verbindingen die gemaakt kunnen worden met de omgeving, in het belang van kinderen, leerkrachten en ouders. De Bongerd is als gezonde school aangesloten bij "De Bengelen Beweegt"; een samenwerkingsverband tussen verschillende sportverenigingen en organisaties die actief zijn op en rond het sportpark.

## 1.2 Leerling – en ouderpopulatie

Ons IKC is een mooie afspiegeling van de maatschappij, op dit moment zijn er 13 nationaliteiten vertegenwoordigd.

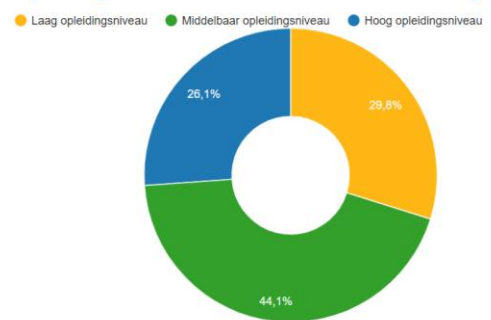
In de wijk zijn veel woningen met een huursubsidie en is er weinig zicht op nieuwbouw. Hierdoor is er weinig doorstroom en zijn we ook afhankelijk van kinderen uit andere wijken. Helaas is deze toestroom nihil, omdat deze kinderen in de eigen wijk naar school gaan. Er zijn tenslotte veel scholen in de buurt.



De grafiek rechtsonder geeft het opleidingsniveau van de inwoners van Nederweert aan. Dit geeft aan dat er meer laag en middelbaar opgeleide mensen wonen (samen 73,9 %) dan hoogopgeleiden. Helaas is er geen specificatie van alleen de wijk de Bengele waar de school ligt. 4,9% procent van de huishoudens in de wijk heeft een inkomen op of rond het sociaal minimum.

Op IKC de Bongerd heeft 33% Nederlands als tweede taal (schoolweging is 33,67% en een spreidingsgetal van 6,8). Dit betekent dat veel ouders met hun kind thuis praten in hun moedertaal. Helaas blijkt ook het ontbreken van een moedertaal bij sommige kinderen. Deze kinderen zijn met hun ouders moeten vluchten en hebben vaak te maken met een trauma. Communiceren wordt dan erg moeilijk. Gelukkig hebben we expertise op dit gebied in huis, zodat we de kinderen in eerste instantie een veilige plek kunnen bieden. Een groot deel van onze populatie komt uit Limburg en thuis spreken de kinderen Nederlands of dialect.

Opleidingsniveau van de inwoners van 15 tot 75 jaar [↗](#)



Onze ouders zijn heel erg betrokken bij de school en de schoolactiviteiten. De school staat bekend om zijn laagdrempeligheid en het contact met ouders is goed. Op school is de oudervereniging zeer actief en zijn twee ouders vertegenwoordigd in de medezeggenschapsraad.

Op onze school komen ouders en dus de kinderen uit alle milieus. In de vorige schoolplanperiode (2019-2023) stond de ouderpopulatie nader beschreven. Ten tijde van het nieuwe schoolplan mogen we vanwege de AVG niet meer vragen naar het opleidingsniveau van ouders.

In Nederweert en met name rond de wijk "De Bengele" zijn veel verenigingen en clubs actief en rondom de Bongerd liggen de sportvelden. Jaarlijks inventariseren we hoeveel kinderen er bij een club of vereniging zitten. In de jongste groepen is deze deelname begrijpelijkerwijs nog wat lager. Vaak geven ouders aan dat zwemles prioriteit heeft en dat daarna pas een keuze voor een club of vereniging wordt gemaakt. Het percentage leerlingen dat is aangesloten bij een club of vereniging ligt jaarlijks rond de 65%. Het is opvallend dat veel kinderen met een andere culturele achtergrond niet bij een vereniging zijn aangesloten. Dit stimuleren we wel en we proberen op dit moment de kinderen te laten deelnemen aan de buitenschoolse sport- en spelarrangementen.

### 1.3 Schoolweging en spreiding

Het Centraal Bureau voor de Statistiek (CBS) berekent de schoolweging van een school op basis van de volgende kenmerken:

- het opleidingsniveau van de ouders
- het gemiddeld opleidingsniveau van alle moeders op school
- het land van herkomst van de ouders

- de verblijfsduur van de moeders in Nederland
- of ouders in de schuldsanering zitten.

Onze school kent een schoolweging van 33,67. De meeste scholen hebben een schoolweging rond het gemiddelde, dat iets onder 30 ligt.

Het spreidinggetal (tussen de 3 en de 9) geeft de mate van differentiatie in het onderwijs aan: hoe lager het spreidinggetal is hoe minder je met verschillen te maken zal hebben, terwijl er bij een hoog spreidingsgetal aanpassingen in de groep vaker nodig zullen zijn. Onze school kent een spreidingsgetal van 6,8. Dit komt er op neer dat we geen gemiddelde homogene groepen hebben. We moeten veel differentiëren in de groepen op grond van achtergrondkenmerken.

#### *1.4 Wat betekent deze populatie voor ons onderwijs?*

In deze paragraaf beschrijven we wat onze kinderen nodig hebben en hoe we dit inzetten. In de vorige paragraaf staat dat wij een hogere weging hebben en een bovengemiddeld spreidingsgetal. Dit betekent dat we een grote zorgbreedte hebben waar we effectief mee om moeten gaan, zodat de kinderen zich kunnen blijven ontwikkelen.

Een van de grootste belemmeringen waar we tegenaan lopen, is dat kleuters binnenkomen met grote ontwikkelingsachterstanden, ook al hebben de meeste kleuters voorschoolse educatie gehad. Deze achterstanden hebben o.a. te maken met: taalproblematieken, trauma's, hechtingsproblematieken en andere gezinsproblemen.

Ons aanbod in de kleutergroepen richt zich dan ook vooral op het aanleren van de schoolse structuur en de taalontwikkeling, waarbij een taalrijke omgeving centraal staat.

In algemene zin hebben wij op grond van de kernmerken van de leerlingen van groep 1 t/m 8 de volgende aandachtspunten:

- inrichten van een rijke taalomgeving
- veel meer herhaling bieden dan wat de methode kan bieden.
- themagericht en ontwikkelingsgericht werken door de inzet van o.a. Jeelo
- werken aan structuur en voorspelbaarheid door het creëren van doorgaande lijnen binnen de school
- klassenverkleining zodat we makkelijker kunnen differentiëren binnen de groepen
- inzetten onderwijsassistenten voor de begeleiding in de groepen en ondersteuning van groepjes en individuele leerlingen
- het stellen, maar vooral het uitspreken van hoge verwachtingen naar leerlingen toe.
- extra aandacht voor taal- en woordenschatonderwijs, ook in de hogere groepen.
- extra aandacht voor gedragsregulering
- uitbreiding leertijd en het toepassen van een grote mate van differentiatie in zowel instructie en verwerking
- preventief inzetten van de kindercoach
- preventief inzetten van de Rots en Water trainingen, gegeven door eigen gespecialiseerde leerkrachten
- onderhouden van korte lijntjes met Kentalis; meerdere kinderen hebben een mix Kentalis/school
- als team onderzoeken we constant of wat we doen passend is bij de leerlingen en of er andere keuzes gemaakt moeten worden. Focussen op wat belangrijk is. Kritisch blijven kijken naar de methodes.

Naast de aandacht op bovenstaande punten moet de focus ook gelegd worden op leerlingen die aan de bovenkant zitten door o.a. uitdaging te bieden, verrijking/verbreding en compacting zodat deze kinderen uitgedaagd blijven met het resultaat dat ze de 1S/1S+/2F doelen behalen.

Wij streven er naar dat al onze leerlingen het beste uit zichzelf halen.

## 2 Uitgangspunten schoolbestuur

Ons koersplan 2023-2027 heeft de titel 'Samen zijn we meer'. Als samenwerkende scholen versterken en verrijken wij ons onderwijs om de wereld voor ieder kind te vergroten. De basis voor onze koers is onze gezamenlijke missie en visie. Het volledige koersplan is terug te vinden op de website van MeerderWeert.

### **Van koers naar schoolplan naar jaarplan**

Onze koers is gemaakt met input van leerlingen, ouders, medewerkers en samenwerkingspartners. Op basis van de koers maken scholen van MeerderWeert een schoolplan voor vier jaar. Dit schoolplan vertalen wij elk jaar in een jaarplan met daarin concrete doelen en acties.

#### De vier koerspijlers zijn hiervoor de kapstok:

- 1 onderwijs en kwaliteit
- 2 personeel en professionalisering
- 3 huisvesting en facilitair
- 4 financiën

Onder elke koerspijler zijn speerpunten met ambities geformuleerd.

Drie commissies ondersteunen de scholen op stichtingsniveau bij de uitvoering van onze koers. Ook zij werken vanuit een jaarplan aan de vier koerspijlers. Onze besturingscyclus, meerjarenbegroting (en bijbehorende kaderbrief) en ons jaarverslag zijn ook op basis van de vier koerspijlers ingericht.

### *2.1 Onze koers(pijlers) samengevat*

Wij werken komende koersperiode aan goed, toekomstgericht onderwijs met focus op brede basisvaardigheden en een rijke schooldag. We versterken en verrijken ons onderwijs. We nemen de ruimte om de wereld samen groter te maken voor ieder kind en geven de ruimte om die wereld ook te ontdekken en te onderzoeken. We investeren in samenwerking, professionalisering en in moderne, duurzame schoolgebouwen.

#### 1 Onderwijs en kwaliteit: goed en rijk onderwijs

Wij staan voor goed en meer inclusief onderwijs. Wij stemmen onze aanpak, ons aanbod en ondersteuning dus af op wat kinderen nodig hebben. De onderwijskwaliteit moet op orde zijn. We investeren zowel in de basisvaardigheden als in een rijkere schooldag en versterken de basisondersteuning die we kunnen bieden op het gebied van 'gedrag'. Met leerlingen, ouders en samenwerkingspartners zorgen we ervoor dat kinderen goed voorbereid een vervolgstap zetten en volop kunnen (gaan) meedoen in de wereld.

#### 2 Personeel en professionalisering: samen sterker

Medewerkers maken MeerderWeert; samen zijn wij meer! Vanuit ieders eigenheid en kwaliteit focussen we op samenwerking in scholen, tussen scholen en tussen scholen en staf. Iedere medewerker krijgt de ruimte om zelf regie te nemen over zijn of haar ontwikkeling en te blijven leren, ook van elkaar. Samen staan we voor een veilige en inspirerende leer- en werkomgeving, die ook aantrekkelijk is voor nieuwe medewerkers. In ontwikkelgesprekken met medewerkers gaat het over werkvermogen en werkplezier en wat daarop van invloed is.

#### 3 Huisvesting en facilitair: veilig en geïnspireerd leren en werken

Een veilige, inspirerende en duurzame leer- en werkomgeving: dat gunnen we al onze leerlingen en medewerkers.

Samen met gemeentes Weert en Nederweert blijven we investeren in de duurzame renovatie, uitbreiding en nieuwbouw van schoolgebouwen zodat die voldoen aan de nieuwste eisen voor onderwijs, gezondheid en veiligheid. Onze scholen kunnen als sociale ontmoetingsplekken bijdragen aan de leefbaarheid van buurt, wijk of dorp: we zoeken hiervoor samenwerking met maatschappelijke organisaties.



#### 4 Financiën: duurzaam financieel beleid

Goed financieel beleid zorgt ervoor dat we kunnen blijven investeren in onze organisatie en dat we onze koersambities kunnen realiseren. Welke middelen we waaraan uitgeven en welke resultaten dat oplevert, monitoren en verantwoorden we transparant. Zo houden we goed in de gaten of onze uitgaven daadwerkelijk bijdragen aan onderwijskwaliteit.

### **Samen zijn wij meer: onderwijsontwikkeling ondersteunen**

Vanuit onze koers ondersteunen wij op stichtingsniveau de onderwijsontwikkeling van onze scholen.

#### *Professionaliseringsagenda*

Onze professionaliseringsagenda is gericht op het ontwikkelen en versterken van basisvaardigheden en we zetten in op samen leren en groeien. Wij kennen drie professionele leergemeenschappen voor gedrag, digitale geletterdheid en rekenen. De opzet sluit aan bij onze handelingsgerichte manier van werken.

Daarnaast hebben wij aantal leernetwerken:

- meer- en hoogbegaafdheid
- taal
- wetenschap en techniek
- jonge kind
- kunst en cultuur
- NT2
- gezonde leefstijl

#### *Digitale geletterdheid*

Wij investeren in professionalisering om onze digitale kennis en vaardigheden te versterken. Scholen worden door de stichting ondersteund bij het realiseren van hun doelen en ambities op het gebied van digitale geletterdheid, voor leerlingen en leerkrachten.

#### *Gesprekkencyclus*

Iedere medewerker heeft en neemt zelf de regie over zijn/haar eigen ontwikkeling en leidinggevenden en stichting ondersteunen dit door scholing, coaching of andere professionaliseringsmogelijkheden mogelijk te maken.

Met het Huis van Werkvermogen als basis voeren wij waarderende gesprekken met alle medewerkers over hun functioneren – individuele, organisatorische en sociale aspecten van het werk komen aan bod en daar sluiten wij als werkgever bij aan.

#### *Strategische personeelsplanning*

In het bestuurs-formatieplan is een meerjarige personele planning opgenomen. Ons mobiliteitsbeleid ondersteunt onze ambitie om medewerkers ontwikkelings- en doorstroommogelijkheden te bieden binnen onze stichting.

In deze krappe arbeidsmarkt komt het er nog meer op aan dat wij duidelijk maken dat het bij MeerderWeert fijn werken is. We zetten onszelf prominenter op de kaart en bieden een aantrekkelijke professionaliseringsagenda.

## **2.2 Kwaliteitszorg**

Doen wij de goede dingen? Doen wij de dingen goed? Hoe weten wij dat? Vinden anderen dat ook? Wat doen wij met deze kennis, informatie en data?

Deze vijf vragen stellen wij ons regelmatig om te monitoren of wij op koers zijn en blijven. Onze kwaliteitszorg heeft als doel om ons werk steeds cyclisch en systematisch te verbeteren.

Wij kijken daarbij naar het totaal van activiteiten, processen en procedures en instrumenten die wij inzetten voor het bepalen, bewaken, borgen en verbeteren van onze onderwijskwaliteit.

Elke vier jaar evalueren wij onze koers en schoolplannen voor wij die voor de komende vier jaar maken. Jaarlijks verantwoorden scholen inspanningen en resultaten in hun evaluaties en als stichting maken wij een jaarverslag.

Onze kwaliteitszorg is beschreven in ons kwaliteitshandboek en wij werken op leerling-, groep- en schoolniveau volgens de cyclus Plan-Do-Check-Act.

Het bestuur van stichting MeerderWeert is eindverantwoordelijk voor de kwaliteit en continuïteit van het onderwijs en neemt het meest recente inspectiekader als leidraad daarvoor.

Het bestuur houdt intern toezicht door/via:

- Goed te volgen hoe het gaat met de uitvoering van jaarplannen via evaluaties, jaarverslag en andere verantwoordingsdocumenten
- Bestuursbezoek beleidsmedewerker onderwijs en kwaliteit en het hoofd bedrijfsvoering aan elke school
- Een follow-up gesprek tussen de bestuurder, directie, managementteam en intern begeleider
- Een jaarlijks schoolbezoek raad van toezicht
- Een vierjaarlijkse audit door ons interne auditteam
- Steekproef- en themaonderzoeken door de Onderwijsinspectie
- Het vierjaarlijkse bestuursbezoek door de Onderwijsinspectie

### *2.3 Bestuursmodel*

Stichting MeerderWeert werkt volgens de Code Goed Bestuur van de PO-Raad. Wij kennen een bestuursmodel met een raad van bestuur en een raad van toezicht. De raad van bestuur bestuurt de stichting en legt verantwoording af aan de raad van toezicht. Taken en bevoegdheden zijn vastgelegd in statuten.

De Gemeenschappelijke Medezeggenschapsraad (GMR) is de bovenschoolse medezeggenschapspartner van de raad van bestuur en de raad van toezicht. Op schoolniveau is de medezeggenschapsraad (MR) de overlegpartner voor de schooldirecteur.

## **3 Ons schoolconcept**

### *3.1 Onze missie, visie en kernwaarden*

De missie en visie van IKC de Bongerd is tot stand gekomen in overleg met het gehele team. Op deze manier is draagvlak voor de visie gewaarborgd en kan iedereen die werkzaam is binnen het IKC zich hieraan conformeren.

Hiervoor is gebruik gemaakt van de bouwstenen van Knoster (1991). Dit model bevat zes bouwstenen die belangrijk zijn om een organisatie te veranderen en/of te verbeteren. Deze bouwstenen zijn voorwaarden om tot ontwikkeling te komen.

IKC de Bongerd is een organisatie die continu in ontwikkeling is. De herijkte visie is hierbij het startpunt voor de komende vier jaar.

Binnen de strategie van de organisatie gaat het voornamelijk over de missie (=wie zijn wij) en de visie (=waar willen we naar toe). De belangrijkste vraag hierbij is: 'Wat wil het team met het onderwijs voor de leerlingen bereiken?'

Daarnaast is er gebruik gemaakt van de 'Gouden Cirkel' van Sinek (2009) om de missie en de visie te beschrijven. Hoe we hier invulling aan geven, is te vinden in dit schoolplan. De ontwikkelgroepen gaan vervolgens aan de slag met de uitwerking van deze doelen en evalueren jaarlijks de ontwikkeling.

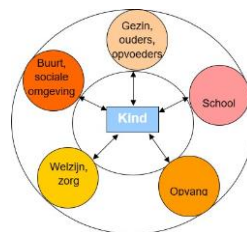


IKC de Bongerd is een kindcentrum waar leerkrachten en pedagogisch medewerkers vanuit passie en betrokkenheid samen verantwoordelijk zijn en er naar streven om elk kind zorg op maat te bieden.

Wij doen dit in een geborgen, veilige omgeving met een duidelijke structuur.

De **MISSIE** op IKC de Bongerd is:

### "Op de Bongerd: Daar groei je!"



#### **VISIE**

*Op IKC de Bongerd kun je zijn wie je bent. Leerlingen en leerkrachten komen graag naar school en hebben vertrouwen in hun eigen kunnen. School biedt een uitdagende, eigentijdse en betekenisvolle leeromgeving. Kinderen leren van en met elkaar. Ze ontwikkelen zich, in ieders eigenheid en diversiteit tot zelfstandige individuen. De leerlingen voelen zich verantwoordelijk voor zichzelf en hun omgeving.*

We werken in ons IKC vanuit de volgende **kernwaarden**:

**Plezier**  
**Respect**  
**Samen**  
**Ontwikkelingsgericht**  
**Betekenisvol**

**Ik ga graag naar school**  
**Ik mag zijn wie ik ben**  
**Ik leer van en met anderen**  
**Ik groei naar mijn eigen top**  
**Ik leer van en door mijn omgeving**

Vanuit onze kernwaarden geven we dagelijks vorm aan ons onderwijs. Door deze 5 kernwaarden in onze manier van werken te borgen, maken wij de kinderen zich er bewust van dat ze uniek zijn.

De ontwikkeling van het kind staat centraal.

Dat betekent dat we uit moeten gaan van de ontwikkelkracht en de ontwikkelingsvraag van het kind zelf. Dit doen we in de vorm van gepersonaliseerd leren. De leermiddelen en andere hulpmiddelen moeten dit gepersonaliseerd leren mogelijk maken en zijn dus in hoge mate adaptief. (Mede-) eigenaarschap van de kinderen op hun leerproces is een belangrijk uitgangspunt.

Het gaat bij goed onderwijs niet alleen om basisvaardigheden die erop gericht zijn jezelf van een inkomen te voorzien, het gaat ook om het ontdekken en ontwikkelen van je talent, leren samenwerken en verantwoordelijkheid dragen. Als IKC bieden we de kinderen daarom een breed en rijk aanbod aan. Kinderen kunnen zich daarna binnen of buiten het IKC verder ontwikkelen op hun talent.

Dat betekent dat we ons niet alleen richten op rekenen en taal, maar ook op wereldoriëntatie, expressie, techniek, bewegen, gezond gedrag, 21<sup>e</sup>-eeuwse vaardigheden, burgerschap en digitale geletterdheid. Dit alles doen wij binnen IKC de Bongerd met JELO (JE Eigen Leeromgeving).



### *3.2 Missie, Visie en kernwaarden kinderopvang HOERA*

Hoera kindercentra maakt samen met de welzijnsorganisaties Vorkmeer, Punt welzijn en Synthese, deel uit van de koepelorganisatie Unitus. Al deze organisaties zijn actief in het sociaal domein/ de maatschappelijke dienstverlening in Noord- en Midden-Limburg.

Elk mens, jong en oud, ontwikkelt zich door het samenleven met anderen. In het gezin en de buurt waarin je opgroeit en in de straat of wijk waarin je leeft. Maar ook binnen de netwerken waar je deel vanuit maakt, zoals een kindcentrum, vereniging, buurtcentrum of vriendengroep. De werkmaatschappijen van Unitus leveren een bijdrage aan de samenleving; we verbinden mensen en bouwen en versterken netwerken samen en vanuit lokale betrokkenheid, want we geloven in vitale gemeenschappen met veerkrachtige inwoners.

Uit deze missie vloeit voor Hoera kindercentra de eigen missie voort: "Het professioneel opvoeden en begeleiden van kinderen in hun eigen wijk of dorp, waarbij elk kind voor ons uniek en welkom is."

#### **Hoera doet dit vanuit een eigen visie:**

met een positief pedagogisch klimaat, lokale samenwerking en maatschappelijke betrokkenheid.

#### **Positief pedagogisch klimaat**

We willen dat kinderen zich bij Hoera veilig, prettig en vertrouwd kunnen voelen.

#### **Maatschappelijk betrokken en lokale samenwerking**

Hoera richt zich op de opvang én ontwikkeling van kinderen. We doen dat allereerst samen met ouders, maar bewust ook met onderwijs, verenigingen en welzijn.

#### **Diversiteit**

We omarmen diversiteit: verschillen kunnen ons verrijken. Door gebruik te maken van ieders eigenheid en kwaliteiten kunnen we méér

#### **Gezond**

We willen kinderen gezond laten opgroeien en een bijdrage leveren aan een gezonde omgeving. Dat begint bij zorg en aandacht voor jezelf, je collega's en je locatie én met een gezonde organisatie. Gezond zien we in: voeding, bewegen, buitenspelen, veiligheid, hygiëne, RIE, werkomgeving, dagritme, leefpatroon, financieel, organisatie, afwisselend aanbod, sfeer, visie, welbevinden.

#### **Sociaal betrokken**

We staan midden in de gemeenschap en hebben oog voor wat er om ons heen gebeurt. We zoeken de samenwerking op en maken ons sterk voor de leefbaarheid in onze omgeving.

#### **Professioneel**

We doen ons werk vakbekwaam, betrokken en vanuit onze visie.

### *3.3 Ambities didactisch klimaat (OP-3)*

We werken vanaf de onderbouw met vaste structuren en routines (kwaliteitskaart regels en routines per cluster) en komen mede daardoor zo veel mogelijk tegemoet aan de onderwijsbehoeften van onze leerlingen.

Ons onderwijs wordt gegeven in een doorgaande lijn van groep 1 t/m 8. Deze doorgaande lijn is zichtbaar op meerdere gebieden:

- Binnen onze onderwijsvorm JEELO
- Binnen het aanbod voor taal en rekenen

In 2019 is met het toenmalige team de keuze gemaakt om met het concept van JEELO te gaan werken. Dit concept is de onderlegger om duurzaam onderwijs te verzorgen.

We willen dat onze kinderen kennis opdoen en de nodige vaardigheden ontwikkelen voor de toekomst.

### 3.3.1 JEELO in het kort

JEELO staat voor: Je Eigen Leeromgeving.

Dit concept bestaat uit 12 projecten in een doorgaande lijn van groep 1 t/m groep 8, per schooljaar worden 6 projecten aangeboden. In ieder project staan de drie pijlers van JEELO, samen leven, samen werken en zelfstandig leren centraal.

Kinderen ervaren de wereld als een geheel. Door samenhang in de leerstof aan te brengen en de maatschappij bij het leren te betrekken, leggen ze verbanden tussen wat ze leren op school en de wereld om hen heen. Scholen die deze werkvorm toepassen, hebben een minder overladen curriculum. Ze hebben meer tijd voor de begeleiding van leerlingen en ontwikkelingsgericht werken. De kinderen hebben zicht op hun eigen ontwikkeling. In samenspraak met de leerkracht geven ze hun leerroute zelf vorm.



IKC de Bongerd heeft de keuze gemaakt om rekenen en taal (nog) niet te integreren binnen JEELO. Dit heeft alles te maken met onze populatie. Voor Begrijpend lezen is bewust gekozen om dit wel te integreren, zo ook het werken in de JEELO clusters 1-2, 3-4, 5-6 en 7-8. Binnen JEELO speelt de digitale leeromgeving een belangrijke rol.

## De pijlers van JEELO

### 1 Samen leven

De eerste pijler van JEELO is samen leven. Kinderen leren inzien waarom ze iets leren en krijgen het gevoel "ik heb er zin in!" Om dit te bereiken worden organisaties uit de buurt van de school bij de projecten betrokken. De leeromgeving van een kind is bij JEELO dus de hele samenleving, de leefwereld van het kind.

### 2 Samen werken

De tweede pijler van JEELO is samen werken. Kinderen krijgen het gevoel "ik kan het". Dit komt omdat in de projecten de nadruk ligt op de ontwikkeling van competenties. Bij de pijler samenwerken gaat het erom dat kinderen samen aan een resultaat/product werken tijdens het project.

### 3 Zelfstandig leren

De derde pijler van JEELO is zelfstandig leren. Kinderen krijgen het gevoel "ik hou vol". Binnen de projecten is nadrukkelijk aandacht voor 'leren leren'. JEELO gaat er niet van uit dat alle kinderen zomaar zelfstandig kunnen leren. Daarom krijgen de kinderen strategieën en tools aangereikt om te leren leren.

## De leerroutes

De leerroutes van JEELO sluiten steeds aan op de belevingswereld van de kinderen. De leerroutes van groep 1 en 2 beperken zich tot de nabije omgeving van de leerling; die van hogere groepen gaan over een steeds grotere en complexere leefomgeving.

Omdat een project elke twee jaar terugkeert, doorloopt een leerling al deze stadia. De leerling ontwikkelt zich dus stapje voor stapje binnen het projectonderwerp.

### **Burgerschap en JEELO**

In alle thema's van JEELO staan veel activiteiten benoemd die alles te maken hebben met Burgerschap. Alle burgerschapsdoelen en het tijdspad staan in het burgerschapsbeleid omschreven. In elk thema zitten in de wijzers, stenen, stappers en bronnen burgerschapsdoelen verweven. Wij integreren burgerschap dus in de themalessen van JEELO. Alle burgerschap-onderwerpen passen bij de belevingswereld van het kind en het niveau.

Bij elk thema gaan de leerlingen naar een maatschappelijke organisatie buiten de school en/of komt er een organisatie met een gastles binnen de school.

Dit zijn de zogenoemde in- en uitstapjes. Niet alleen de in- en uitstapjes zijn vaak bedoeld op burgerschapsdoelen, maar kinderen krijgen bijvoorbeeld ook opdrachten waarbij discussies gevoerd moeten worden en in groepjes presentaties gemaakt worden.

Dit zorgt voor de verbinding: *school-maatschappij*.

### *3.3.2 Ons reken- en taalonderwijs*

#### **Rekenonderwijs**

In groep 3 werken we met Wereld in Getallen. Rekenen wordt vanaf groep 4 aangeboden middels Snappet. Daarnaast volgen we de leerlijnen van Snappet met de bijbehorende werkboeken. Naast Snappet werken we met het Bareka Rekenmuurtje om de basisvaardigheden in kaart te brengen en gebruiken we de drempelspellen en de materialen van Sprongen Vooruit. Bovenstaande materialen zijn aangeschaft om de komende 4 jaar bezig te zijn met de basisvaardigheden en om zo weer een stijgende trend te gaan zien.

#### **Taalonderwijs**

We vinden het belangrijk dat de leerlingen goed leren technisch lezen, goed leren begrijpend luisteren en begrijpend leren lezen. Bij begrijpend luisteren en lezen bieden we de bronteksten van de JEELO-thema's aan. Daarnaast gebruiken we de Junior Einstein boekjes zodat kinderen wennen aan de vraagstelling van Cito. Taal wordt verder aangeboden via Snappet waarbij het belangrijk is dat er ook inoefening op papier plaatsvindt. Daarom worden de werkboekjes die passen bij de lessen van Snappet ingezet.

In het taalbeleid staat alles rondom het Taalonderwijs beschreven.

We werken sinds schooljaar 2023-2024 met het EDI-model dat we bij elke instructie van rekenen en taal toepassen. Binnen het GRRIM-model van EDI worden coöperatieve werkvormen aangeboden, leren kinderen samenwerken en leren ze om zelfstandig te werken. ICT-mogelijkheden in de vorm van chromebooks, digiborden en tablets worden ingezet ter ondersteuning van het onderwijs.

### *3.4 Ambities pedagogisch klimaat (OP-3)*

We vinden dat een goed pedagogisch klimaat een sfeer moet uitstralen van gelijkheid, veiligheid, samenwerking en persoonlijke aandacht. Kortom: we proberen op school een sfeer te creëren die veiligheid en geborgenheid uitstraalt. De veiligheid en geborgenheid staan op een fundament van duidelijke afspraken en regels gebaseerd op onze normen en waarden. Reflecteren, persoonlijke aandacht en contact zijn essentieel voor zowel het team als de leerlingen.

De komende periode gaan we onderzoeken of het goed is om met een methodiek zoals SWPBS (School Wide Positive Behaviour Support) te gaan werken. Deze methodiek richt zich vooral op het aanleren van positief gedrag en het zien van dit positieve gedrag door de omgeving.



Op onze school gelden een viertal basisgedragsregels (2023) die betrekking hebben op de omgang met elkaar en met materiele zaken:

- We accepteren elkaar zoals we zijn, in geslacht, geaardheid en geloof
- Wij onthouden ons van elke vorm van agressie, geweld en/of (seksuele) intimidatie
- Wij pesten niet
- Wij respecteren de eigendommen van anderen

Daarnaast wordt ons schoolklimaat m.b.t. de volgende instrumenten en/of protocollen getoetst en gewaarborgd:

- Vragenlijsten sociaal- emotioneel en executieve functies Leerling in Beeld
- Sociaal veiligheidsplan/pestprotocol
- Tevredenheidsonderzoeken (ouders, leerlingen en leerkrachten)
- Groepsbesprekingen en analyse sociaal-emotionele ontwikkeling op groeps- en schoolniveau.

Op dit moment zien wij dat de normen en waarden in de maatschappij aan het vervagen zijn. We zien dit ook terug op onze school. Dit betekent dat we de laatste jaren steeds meer te maken hebben met gedragsproblematieken in de groepen. Dit zorgt ervoor dat wij het onderwerp "gedrag" voor de komende vier jaar prioriteren. De doorgaande lijn van het pedagogisch handelen staat beschreven in de kwaliteitskaarten "regels en routines" per cluster.

## 4 Wettelijke opdrachten

De overheid stelt aan alle basisscholen een aantal wettelijke eisen ten aanzien van de kwaliteit en de inrichting van het onderwijs. In dit hoofdstuk wordt voor de onderwerpen kwaliteitszorg, inhoud van het onderwijs en de leerlingenzorg aangegeven hoe de school hieraan voldoet.

### 4.1 *Kwaliteit en kwaliteitsbewaking*

We vinden het belangrijk om continu te blijven monitoren hoe onze kwaliteit op diverse gebieden is. Het is fijn om te weten wat goed gaat en wat je kunt aanscherpen en aan de andere kant zaken die niet goed gaan bij te stellen naar wat beter moet.

Systematisch werken aan de kwaliteit van de school is noodzakelijk. Dat betekent: het juiste beleid formuleren, de juiste handelingen verrichten en op de goede manier evalueren of bereikt is wat we wilden bereiken. Dat is kwaliteitszorg: het geheel van samenhangend beleid, concrete doelstellingen en goed management om de benodigde acties en controles uit te voeren, waarmee de school de gewenste kwaliteit systematisch levert en die kwaliteit ook continu kan verbeteren.

De volgende indicatoren geven ons richting bij het vormgeven van de kwaliteitszorg:

- Waarborgen van de sociale veiligheid voor de leerlingen en de medewerkers
- Inzicht in de verschillen in onderwijsbehoeften van onze leerlingen
- (Half-)jaarlijkse systematische evaluatie van de kwaliteit van onze opbrengsten
- Jaarlijkse systematische evaluatie van de kwaliteit van onze (eind-)opbrengsten
- Regelmatige evaluatie van het onderwijsleerproces
- Planmatig werken aan verbeteractiviteiten
- Borging van de kwaliteit
- Verzorgen van rapportages aan belanghebbenden over de gerealiseerde kwaliteit van het onderwijs

Om deze gezamenlijke zorg ook daadwerkelijk te kunnen bieden, verzamelen we systematisch gegevens. Met deze gegevens willen we zoveel mogelijk inzicht krijgen in de totale ontwikkeling van het kind. We willen immers een passend aanbod genereren voor een ononderbroken ontwikkelproces. Met deze data evalueren we óók op school-, directie-, groeps- en leerkrachtniveau ons onderwijs.

Er wordt gewerkt met een zorgkalender en kwaliteitsvergaderingen (in jaarplanning opgenomen) voor alle medewerkers.

Onze zorg voor de kwaliteit is dan ook cyclisch, systematisch en planmatig te noemen en is mede gericht op het vasthouden van gerealiseerde kwaliteit en het verbeteren daar waar nodig.

Noodzakelijke en wenselijke verbeteringen worden doelgericht doorgevoerd. Ontwikkelpunten worden opgenomen in het (jaarlijks) ontwikkelplan en/of meerjarenplanning.

De volgende instrumenten worden gebruikt om te meten en ons onderwijs bij te stellen:

- Leerling in beeld van Cito en de schoolzelfevaluatie (diepteanalyse)
- De Doorstroomtoets PO Route 8
- LIB Sociaal Emotioneel Functioneren en Executieve Functies wordt in november en maart afgenomen, waarna de kindgesprekken plaatsvinden en de ouder-kindgesprekken.
- Rots- & watertrainingen:  
Leerkrachten verzorgen een Rots & Water training om kinderen te leren stevig te staan en elkaar sterker te maken. Dit ligt in de schoolkalender vast.
- Kindportfolio: implementatie fase naar borging in jaar 2 en 3. De kinderen stellen zelf doelen en evalueren deze. Ze geven feedback op eigen leren en geven aan hoe ze dit het beste kunnen doen.
- Leerlingenraad (kinderen uit groep 5-8)  
Met de leerlingenraad bespreken en evalueren we 5-6x per jaar de schoolontwikkelingen
- Flitsbezoeken en groepsbezoeken. IB en directie leggen, met kijkwijzers als basis, klasbezoeken af. Dit staat los van de gesprekkencyclus. De bezoeken worden onder schooltijd geëvalueerd.
- Er worden cyclisch leerling-, personeels- en oudertevredenheidspeilingen afgenomen
- RI&E (Risiko Inventarisatie & Evaluatie)
- Gesprekkencyclus: Huis van werkvermogen
- Groepsbesprekingen 2 x per jaar
- Schoolanalyse-teambespreking (schoolopbrengstenvergadering)
- Intervisie met het team gericht op het gedrag van leerlingen
- Bestuursbezoeken/Audit
- Inspectiebezoek of peilingsonderzoeken door inspectie
- Consulatie met Bureau Wolters o.a. Adit, groepsanalyses en leerlingbesprekingen
- IB-Directie overleg binnen het cluster. Onder andere samen oppakken van casussen.
- Medezeggenschapsraad

#### *4.2 Hoe voldoen we aan de basiskwaliteit?*

Om aan de basiskwaliteit van de overheid te voldoen blijven wij aan de kwaliteitszorg werken. Deze is op onze locaties te herleiden tot vijf eenvoudige vragen:

- Doen we de goede dingen?
- Doen we die dingen ook goed?
- Hoe weten we dat?
- Vinden anderen dat ook?
- Wat doen we met die wetenschap?

Kortom; we willen de goede dingen nóg beter doen voor de kinderen van onze school. Dit alles passend binnen de kaders die de onderwijsinspectie hiervoor heeft opgesteld.

Om de antwoorden op bovenstaande vragen te vinden en onze koers steeds te kunnen bijsturen gebruiken we diverse instrumenten, waarvan hier een beknopte weergave:

Uit het overleg met het team, medezeggenschapsraad (MR), oudervereniging, oudercommissie en leerlingenraad komen vragen en verbeterpunten waarmee we aan de slag gaan.

We maken gebruik van enquêtes (3-jaarlijkse cyclus) voor leerlingen, medewerkers en ouders.



Enmaal per jaar is er een bestuursbezoek en een follow-up gesprek over de gang van zaken op school, de resultaten en de ondersteuning binnen de school.

Door directie en IB'er worden groepsbezoeken en flitsbezoeken afgelegd en er is een gesprekkencyclus. Ten behoeve van de leerlingenzorg gebruiken we de observaties van medewerkers, uitkomsten van het onderwijs (onder andere toetsen, groepsobservaties) en evaluaties/ uitkomsten uit het leerlingvolgsysteem en de analyses van de Citogegevens. Er wordt gewerkt met themaplannen (gr 1-2), onderwijsplannen/ groepsoverzichten en evaluaties daarvan.

Naast de kwaliteit en resultaat van de opbrengsten vinden we het pedagogisch klimaat erg belangrijk. Ook de Risico Inventarisatie & Evaluatie (RI&E) en klachtenregistratie zijn instrumenten om ons handelen te toetsen en verder te verbeteren. En tenslotte is er het toezicht door de inspectie. Vanaf 1 augustus 2023 voert de inspectie onderzoeken uit met een bijgesteld onderzoekskader.

Het borgen van de uitgezette acties doen we in de digitale kwaliteitsmappen. Acties worden verder uitgezet in het jaarplan.

#### 4.3 Schooltijden IKC de Bongerd (OP-4)

Op onze school werken we met het continu-rooster.

De kinderen gaan tussen de middag niet naar huis om te lunchen, dit doen ze op school. Rond het middaguur is er voor de kinderen 45 minuten pauze, waarin ze de meegebrachte lunch kunnen nuttigen en buiten kunnen spelen.

<b>Schooltijden</b>	
Maandag	08.30 uur – 14.45 uur
Dinsdag	08.30 uur – 14.45 uur
Woensdag	08.30 uur – 12.30 uur
Donderdag	08.30 uur – 14.45 uur
Vrijdag	08.30 uur – 12.30 uur groep 1 t/m 4 08.30 uur – 14.45 uur groep 5 t/m 8
<b>Kinderopvang HOERA Baby- en peutergroep</b>	
Maandag t/m vrijdag	06:30 uur t/m 18:30 uur
VSO en NSO (BSO)	06:30 uur t/m 18:30 uur

Op dit moment is er een groot personeelstekort binnen de kinderopvang HOERA. Helaas moeten ze steeds vaker groepen door de week sluiten om andere locaties open te houden.

#### 4.4 De inhoud van ons onderwijs – Aanbod (OP-1)

	<b>Leermiddelen/ methodes</b>	<b>Bijzondere afspraken</b>
Zintuiglijke en lichamelijke ontwikkeling	<ul style="list-style-type: none"> <li>- JEELO</li> <li>- Basislessen Bewegingsonderwijs 2 x per week</li> <li>- Pauze-sport 3 keer per week door pedagogisch medewerker</li> <li>- Na school bieden we vanuit de NPO-gelden van de gemeente sport- en spelactiviteiten aan</li> </ul>	<ul style="list-style-type: none"> <li>- Gymonderwijs wordt 1 x per week gegeven door een vakleerkracht vanuit punt welzijn</li> <li>- De andere lesdag geven de leerkrachten volgens de leerlijn zelf de les</li> </ul>
Nederlandse taal	<ul style="list-style-type: none"> <li>- Uk &amp; Puk peuters</li> <li>- Veilig leren lezen groep 3</li> <li>- Snappet leerlijnen vanaf groep 4</li> <li>- Technisch lezen: Jeelo bronteksten/ Flits</li> <li>- Begrijpend lezen: Jeelo bronteksten</li> <li>- NT2: werkmap fonemisch bewustzijn</li> <li>- Pennenstreken (schrijven)</li> <li>- JEELO: woordenschat</li> <li>- Taalzee</li> <li>- Letterster</li> <li>- Bouw!</li> </ul>	<ul style="list-style-type: none"> <li>- Groep 1-2 volgt de leerlijnen in ParnasSys en werken de doelen uit in de hoeken.</li> </ul>
Rekenen en wiskunde	<ul style="list-style-type: none"> <li>- Uk &amp; Puk peuters</li> <li>- Wereld in getallen groep 3</li> <li>- Snappet leerlijnen</li> <li>- Bareka Rekenmuur</li> <li>- Met sprongen vooruit</li> <li>- Wizz drempelspellen rekenkast</li> <li>- Div. Rekenspellen voor alle groepen</li> <li>- Reken tuin</li> <li>- Rekenheld</li> </ul>	<ul style="list-style-type: none"> <li>- Groep 1-2 volgt de leerlijnen in ParnasSys en werken de doelen uit in de hoeken.</li> </ul>
Engelse taal	<ul style="list-style-type: none"> <li>- Groove Me vanaf groep 5</li> </ul>	
Aardrijkskunde	<ul style="list-style-type: none"> <li>- JEELO</li> </ul>	<ul style="list-style-type: none"> <li>- Topografie wordt ook nog via werkbladen aangeboden</li> </ul>
Geschiedenis	<ul style="list-style-type: none"> <li>- JEELO</li> </ul>	
De natuur waaronder biologie	<ul style="list-style-type: none"> <li>- JEELO</li> </ul>	
Maatschappelijke verhoudingen, waaronder staatsinrichting	<ul style="list-style-type: none"> <li>- JEELO</li> </ul>	
Geestelijke stromingen	<ul style="list-style-type: none"> <li>- JEELO</li> </ul>	

Expressie-activiteiten	<ul style="list-style-type: none"> <li>- JEELO</li> <li>- Vakdocent bij bepaalde thema's door RICK voor: drama, muziek, beeldende vorming.</li> <li>- Ku &amp; Cu programma samengesteld door het Rick</li> <li>- 123ZING</li> <li>- Activiteiten bibliotheek door combinatiefunctionaris</li> </ul>	Er is een cultuurbeleidsplan in de maak. Dit zal in 2024-2025 af zijn.
Bevordering sociale redzaamheid, waaronder gedrag in het verkeer	<ul style="list-style-type: none"> <li>- JEELO</li> <li>- Veilig verkeer Nederland</li> <li>- Rots &amp; water trainingen</li> </ul>	
Bevordering van gezond gedrag	<ul style="list-style-type: none"> <li>- JEELO</li> <li>- Gezonde school</li> </ul>	
Schoolveiligheid/ welbevinden van de leerlingen	<ul style="list-style-type: none"> <li>- JEELO: Groepsvorming</li> <li>- Rots &amp; Water trainingen</li> </ul>	
Bevordering actief burgerschap en sociale integratie, overdragen kennis over/ kennismaking met de diversiteit van de samenleving	<ul style="list-style-type: none"> <li>- m.n. JEELO</li> </ul>	- Zie uitwerking beleid Burgerschap. Hierin zijn alle doelen/activiteiten voor een jaar uitgewerkt.
Digitale geletterdheid	<ul style="list-style-type: none"> <li>- m.n. JEELO</li> </ul>	- Dit is een ontwikkelplan voor de komende vier jaar. De afspraak is dat we onze digitale vaardigheden willen uitbreiden en verwerken en we hebben gekozen om dit binnen JEELO te gaan doen.
Bewegend leren	<ul style="list-style-type: none"> <li>- De leerkrachten zetten verschillende leermiddelen in die bijdragen aan het bewegend leren.</li> </ul>	

Door deze leerstof aan te bieden middels het gebruik van genoemde leermiddelen, de wijze waarop deze leermiddelen worden ingezet en de leertijd die wordt gereserveerd voor deze inhoudenvoldoet IKC de Bongerd aan de kerndoelen en de wettelijke eisen zoals verwoord in artikel 9 van de Wet Primair Onderwijs.

#### 4.5 Zicht op ontwikkeling (OP-2)

Een overzicht van toetsen/observaties die in dit kader door de school worden ingezet:

Groep	1	2	3	4	5	6	7	8
<b>Taal</b>	Volgsysteem ParnasSys Taal  NT2 werkmap fonemisch bewustzijn  Kleuterobservatielijst/ screening	Volgsysteem ParnasSys Taal  NT2 werkmap fonemisch bewustzijn  Kleuterobservatielijst/ screening	VLL: Kerntoetsen  Herfstsignalering Wintersignalering Lentesignalering Eindsignalering	Snappet leerlijnen  <u>LIB:</u> DMT AVI Begrijpend luisteren Begrijpend lezen	Snappet leerlijnen  <u>LIB:</u> DMT AVI Begrijpend lezen	Snappet leerlijnen  <u>LIB:</u> DMT AVI Begrijpend lezen	Snappet leerlijnen  <u>LIB:</u> DMT AVI Begrijpend lezen  Engels methode toetsen	Snappet leerlijnen  <u>LIB:</u> DMT AVI Begrijpend lezen  Engels methode toetsen
<b>Lezen</b>	Volgsysteem ParnasSys beginnende geletterdheid  Kleuterobservatielijst/ screening	Volgsysteem ParnasSys beginnende geletterdheid  Kleuterobservatielijst/ screening	VLL: Kerntoetsen  Herfstsignalering Wintersignalering Lentesignalering Eindsignalering  <u>LIB:</u> -DMT -AVI -Begrijpend luisteren eind	<u>LIB:</u> DMT AVI Begrijpend lezen	<u>LIB:</u> DMT AVI Begrijpend lezen	<u>LIB:</u> DMT AVI Begrijpend lezen	<u>LIB:</u> DMT AVI Begrijpend lezen	<u>LIB:</u> DMT AVI Begrijpend lezen
<b>Spelling</b>	X	X	VLL: Kerntoetsen  Herfst-Signalering Winter-Signalering Lente-Signalering Eindsig-nalering  <u>LIB:</u> Spelling nw	Snappet leerlijnen  <u>LIB:</u> Taalverzorging niet-ww	Snappet leerlijnen  <u>LIB:</u> Taalverzorging niet-ww	Snappet leerlijnen  <u>LIB:</u> Taalverzorging niet-ww  Taalverzorging ww  Taalverzorging leestekens	Snappet leerlijnen  <u>LIB:</u> Taalverzorging niet-ww  Taalverzorging ww  Taalverzor ging leestekens	Snappet leerlijnen  <u>LIB:</u> Taalverzorging niet-ww  Taalverzorging ww  Taalverzorging leestekens

<b>Woorden-schat</b>	Volgsysteem ParnasSys Taal  NT2 werkmap fonemisch bewustzijn	Volgsysteem ParnasSys Taal  NT2 werkmap fonemisch bewustzijn	<u>LIB:</u> Woordenschat  Jeelo: Test je zelf	<u>LIB:</u> Woordenschat  Jeelo: Test je zelf	<u>LIB:</u> Woordenschat  Jeelo: Test je zelf	<u>LIB:</u> Woordenschat  Jeelo: Test je zelf	<u>LIB:</u> Woordenschat  Jeelo: Test je zelf	<u>LIB:</u> Woordenschat  Jeelo: Test je zelf
<b>Rekenen</b>	Volgsysteem ParnasSys rekenen  Kleuterobservatielijst/ screening	Volgsysteem ParnasSys rekenen  Kleuterobservatielijst/ screening	Wereld in getallen: methode gebonden toetsen  <u>LIB:</u> -Rekenen -Basisbewerkingen  Bareka Toetsen	Snappet leerlijnen  <u>LIB:</u> Rekenen Basisbewerkingen Bareka toetsen	Snappet leerlijnen  <u>LIB:</u> Rekenen Basisbewerkingen Bareka toetsen	Snappet leerlijnen  <u>LIB:</u> Rekenen Basisbewerkingen Bareka toetsen	Snappet leerlijnen  <u>LIB:</u> Rekenen Basisbewerkingen Bareka toetsen	Snappet leerlijnen  <u>LIB:</u> Rekenen Basisbewerkingen Bareka toetsen
<b>SEO</b>	Volgsysteem ParnasSys SEO	Volgsysteem ParnasSys SEO	<u>LIB-II-lijst:</u> SEO vragenlijst  Executieve Functies	<u>LIB-II-lijst:</u> SEO vragenlijst  Executieve Functies	<u>LIB-II-Ik lijst:</u> SEO vragenlijst  Executieve Functies	<u>LIB-II-Ik lijst:</u> SEO vragenlijst  Executieve Functies	<u>LIB-II-Ik lijst:</u> SEO vragenlijst  Executieve Functies	<u>LIB-II Ik-lijst:</u> SEO vragenlijst  Executieve Functies
<b>WO</b>	Evaluatie instrument JEELO	Evaluatie instrument JEELO	Evaluatie instrument JEELO  Jeelo: Test je zelf	Evaluatie instrument JEELO  Jeelo: Test je zelf	Evaluatie instrument JEELO  Jeelo: Test je zelf	Evaluatie instrument JEELO  Jeelo: Test je zelf	Evaluatie instrument JEELO  Jeelo: Test je zelf	Evaluatie instrument JEELO  Jeelo: Test je zelf

Verklaring van de afkortingen: SEO - sociaal emotionele ontwikkeling, WO - wereldoriëntatie

## 4.6 *Onze ondersteuning (OP-2)*

### **Kwaliteitsondersteuning**

Om tot goed kwaliteitszorgbeleid te komen is het van belang dat dit doelgericht, integraal en van iedereen is. Kwaliteit lever je samen. Dit gebeurt systematisch en cyclisch. Het doel is de gewenste kwaliteit van activiteiten samen zo concreet mogelijk te benoemen, de uitvoering gericht te volgen en samen na te gaan of de gewenste kwaliteit is bereikt. Is dat het geval, dan moet de kwaliteit worden geborgd, is dat niet het geval dan dient deze te worden verbeterd tot zij aan de norm voldoet.

We vragen ons daarom steeds af: "Bereiken we ook echt wat we willen bereiken?"

We streven ernaar systematisch de 'goede dingen nog beter te doen'.

De kwaliteitsondersteuning op onze school is een samenwerking tussen leerkrachten, ouders, IB en directie. Door middel van observaties, toetsen en gesprekken wordt de kwaliteit van het onderwijs bij ons op school gewaarborgd. Afspraken over kwaliteitszorg zijn vastgelegd in ons ondersteuningsplan. IB en directie dragen zorg voor het jaarlijks actualiseren van dit plan.

Op IKC de Bongerd is 1 Intern Begeleider werkzaam. Zij heeft een coördinerende taak als het gaat om de ondersteuning voor leerlingen. De IB'er monitort de afspraken en procedures en biedt hulp aan leerkrachten. Tevens vormt ze een gesprekspartner voor leerlingen, ouders/verzorgers en leerkrachten. De IB'er coacht leerkrachten en heeft daarnaast innoverende taken om nieuwe ontwikkelingen binnen het onderwijs door te voeren.

### **Leerlingvolgsysteem**

Om kinderen zoveel mogelijk op maat te kunnen bedienen qua niveau, tempo en leerbehoeften werken we binnen rekenen, taal en spelling (4 t/m 8) doelgericht binnen de leerlijnen van Snappet. Op deze wijze is het aanbod adaptief, waarbij kinderen mede de regie en overzicht hebben over de aangeboden doelen vanuit Snappet.

In schooljaar 2022-2023 zijn we overgegaan naar de Cito-toetsen van Leerling in Beeld.

Meerderweert heeft een toetsprotocol hiervan opgesteld. Als school maken we kleine aanpassingen in die toetskalender op basis van de populatie zodat we ons onderwijs nog beter kunnen analyseren of de kinderen nog beter kunnen volgen op bepaalde onderdelen.

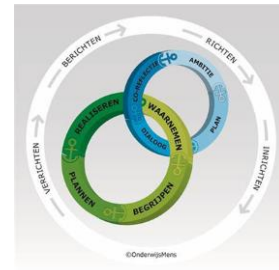
Het leerlingvolgsysteem geeft 2 keer per jaar, op basis van methode onafhankelijke toetsen informatie over de groei van de leerlingen. We kiezen voor de digitale afname; deze zijn adaptief. Voor groep 3 maken wij een uitzondering en deze groep maakt de toetsen op papier. Voor individuele leerling van groep 4 t/m 8 kunnen we ervoor kiezen om de toetsen toch op papier te laten maken indien dit voor deze leerling een betere keuze is.

Het leerlingvolgsysteem geeft belangrijke informatie op groeps- en schoolniveau niveau. De resultaten worden door de groepsleerkrachten geanalyseerd. De opbrengsten van het CITO-LOVS worden ook schoolbreed geanalyseerd in een schoolopbrengsten-vergadering waarna verbeterpunten worden opgesteld. Het is belangrijk om niet alleen te kijken naar de resultaten. We kijken naar het totale beeld van het kind, dus ook naar kindkenmerken en omgevingsfactoren. Leerkrachten reflecteren constant met de leerlingen op hun eigen leerproces.

Voor de leerlingen van groep 1-2 volgen we de voortgang aan de hand van de Parnassys Leerlijnen Volgysteem Jonge kind (taal, rekenen, spel, motoriek en sociaal emotionele ontwikkeling). Hierin maken we gebruik van cruciale doelen die beheerst moeten worden en aanbodsdoelen die terugkomen in de themaplanningen van JELO. In de ouder-kind gesprekken worden deze vorderingen besproken. Als kinderen iets extra's nodig hebben dan wordt het lesaanbod aangepast. Het NT2-steunpunt kan dan ook worden ingezet of we hebben overleg met externen die ons helpen het aanbod zo passend mogelijk te maken.

## Handelingsgericht werken/ 4D-model

Het basisaanbod van de vakken staat beschreven in de onderwijsplannen. De onderwijsbehoeften van individuele leerlingen vormen het uitgangspunt voor ons pedagogisch en didactisch handelen. We verzamelen systematisch relevante informatie uit periodieke gesprekken met leerlingen en hun ouders, observaties, LIB- toetsen, sociaal emotionele vragenlijsten en dergelijke. Indien gewenst kunnen we tevens (op verzoek van ouders/verzorgers en/of school) een diagnostisch onderzoek door derden laten uitvoeren. Informatie rondom de ontwikkeling van kinderen wordt met betrokkenen gedeeld. Indien nodig wordt, altijd in overleg met leerlingen en hun ouders, actie ondernomen. In periodieke gesprekken met kinderen én hun ouders brengen wij de onderwijsbehoeften van elke leerling in kaart. Het lesaanbod, de didactiek en de pedagogische aanpak stemmen wij op deze behoeften af. Dit wordt allemaal genoteerd in het groepsoverzicht.



We beoordelen onze ambities systematisch en cyclisch. We doen dit aan de hand van het 4D model binnen het handelingsgericht werken: **Data, Duiden, Doelen en Doen**. Op basis van de bevindingen hieruit verbeteren we of borgen we onze kwaliteit. Er wordt planmatig gewerkt.

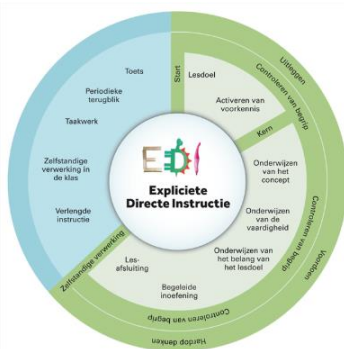
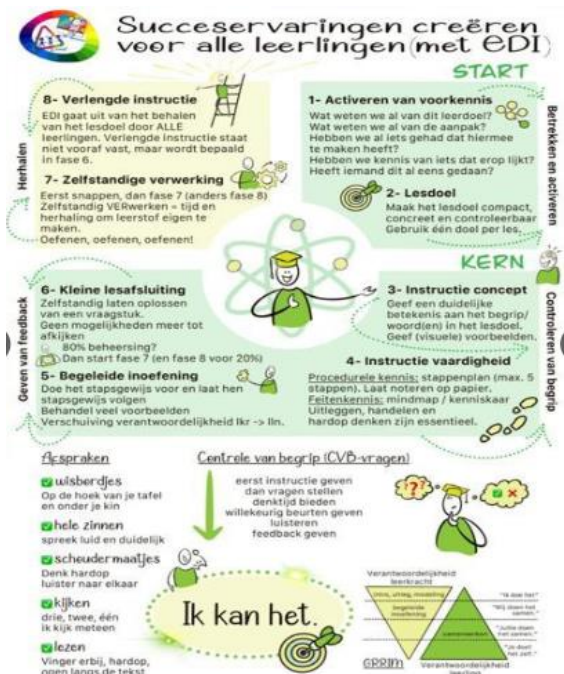
Deze cyclus wordt twee keer per jaar doorlopen. De Intern Begeleider heeft een begeleidende rol bij de ondersteuning. Zij ondersteunt en begeleidt leerkrachten bij het bieden van goed onderwijs op school, specifiek in de organisatie en uitvoering van handelingsgerichte leerlingondersteuning. Concreet betekent dit

dat ook de IB'er handelingsgericht werkt en leerkrachten handelingsgericht begeleidt. Samen met de leerkracht is de IB'er aan zet om eventuele belemmeringen bij leerlingen tijdig te onderkennen en om een ondersteuningsarrangement op maat te arrangeren.

De begeleiding omvat onder andere: groepsbesprekingen, leerlingbesprekingen, flitsbezoeken, groepsbezoeken en overleg met externe partijen. Alle afspraken en notities worden vastgelegd in Parnassys.

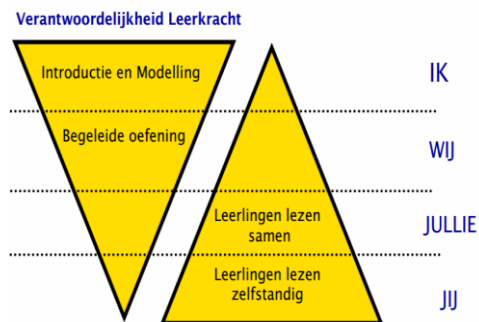
## Instructiemodel EDI

In alle groepen werken we vanaf oktober 2023 met het EDI-model waarbij de focus ligt op het GRRIM-model. GRRIM een instructiemodel waarbij de leraar geleidelijk, stap voor stap de verantwoordelijkheid van de les bij de leerling legt. Dit model is passend bij de populatie leerlingen van onze school. Het doel van modellen is dat leerlingen de juiste denkstappen gaan begrijpen om daarmee tot een antwoord te komen. En dat niet alleen, doordat je het eerst voordoet en daarna de kinderen uitdaagt er zelf mee aan de slag te gaan, zorg je er ook voor dat de denkstappen bekijken.





Edi wordt ook ingezet in de kleutergroepen. Het is een didactisch middel om een effectieve instructie te geven. De leerkracht kan deze instructie samen laten komen met spel. Spel zorgt dat jonge kinderen door imitatie nieuwe kennis tot zich nemen. Jonge kinderen leren vooral door imitatie. Kleuters hebben dus een instructie nodig waarin de leraar veel modelt. Via scaffolding brengt de leerkracht de kleuters op een hoger niveau, omdat ze tijdens instructie en spel steeds weer iets nieuws aanreiken. Juist het modelen staat centraal binnen het GRRIM-model voor kleuters.



Binnen een goed klassenmanagement neemt de leerkracht maatregelen om een klimaat te scheppen waarin kleuters met succes en plezier kunnen leren en werken. Zo wordt de beschikbare leertijd optimaal benut. Alle kinderen krijgen de mogelijkheid om lesdoelen te behalen. Binnen goed klassenmanagement zorgt een leraar ervoor dat kinderen steeds zelfstandiger worden.

### Referentieniveaus

Door de toepassing van het nieuwe onderwijsresultatenmodel staan de referentieniveaus voor taal en rekenen centraal. De cijfers zijn gebaseerd op de schoolweging.

Jaarlijks worden de streefdoelen voor het 1F en 1S/2F niveau vastgesteld en geëvalueerd.

Onze ambities zijn gebaseerd op de behaalde resultaten op de Eindtoets van de afgelopen 3 jaren. In het geval dat de (school)doelen niet behaald worden, wordt in het team besproken welke acties uitgezet moeten worden.

Vanaf eind groep 6 volgen we de groepen (document Groepen op Koers). Zo kunnen we kijken naar of de groep en individuele leerlingen goed op weg zijn om de referentieniveaus te gaan behalen.

### Wet op Passend onderwijs

Het uitgangspunt van Passend onderwijs is dat alle leerlingen plek krijgen op een school die past bij hun kwaliteiten en mogelijkheden. Ook als zij extra ondersteuning nodig hebben.

Met de invoering van Passend onderwijs wil de overheid bereiken dat:

- Alle leerlingen een passende plek in het onderwijs krijgen
- Regulier als het kan, speciaal als het moet
- Scholen meer mogelijkheden krijgen voor ondersteuning op maat
- De mogelijkheden en de onderwijsbehoefte van de leerling bepalend zijn, niet de beperkingen
- Leerlingen niet meer langdurig thuis komen te zitten

De wet op Passend onderwijs is ingegaan per 1 augustus 2014. Schoolbesturen hebben te maken met zorgplicht. Dit betekent dat scholen ervoor moeten zorgen dat iedere leerling die op hun school zit of wordt aangemeld een passende onderwijsplek binnen het samenwerkingsverband krijgt. De school zal eerst kijken naar wat een leerling nodig heeft en dit proberen te bieden. Indien de school zelf onvoldoende tegemoet kan komen aan de onderwijsbehoeften van de leerling heeft de school de verantwoordelijkheid om een andere goede plek voor de leerling te zoeken. Daarbij is het belangrijk dat de school samen met de ouders/verzorgers kijkt naar wat een goed passende school voor hun kind is.

### Passend onderwijs op IKC de Bongerd

Voor de vakken rekenen, spelling, begrijpend lezen/taal en technisch lezen hanteren we een onderwijsplan, waarin het basisaanbod van de leerlingen wordt omschreven. Specifieke onderwijsbehoeften en aangepast aanbod worden beschreven in het groepsoverzicht en in Parnassys (onderwijsbehoeften en het ondersteuningsniveau).

Daarnaast wordt 'de trap van ondersteuning' gehanteerd met de beschreven ondersteuningsniveaus, waarin de rol en verantwoordelijkheden van de leerkrachten en IB-er beschreven staan.

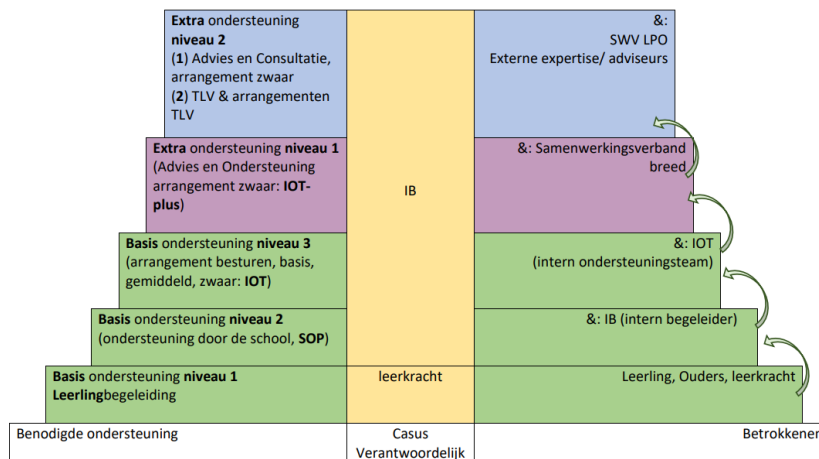
De ondersteuning die de school op alle niveaus kan bieden en de grenzen die daarbij zijn, staan beschreven in het schoolondersteuningsprofiel, SOP. Jaarlijks wordt het SOP opnieuw vastgesteld.



Het samenwerkingsverband houdt samen met het Intern OndersteuningsTeam (IOT) toezicht op de kwaliteit van het SOP van de scholen binnen het samenwerkingsverband. Het SOP wordt geplaatst op de website van de school.

### Ondersteuningsladder

Binnen de ondersteuningsvormen wordt 'de trap van ondersteuning' (opgesteld door het Samenwerkingsverband PO) op IKC de Bongerd steeds systematischer gehanteerd. Aan elke stap is het handelingsrepertoire gekoppeld, hoe te handelen binnen de diverse treden van ondersteuning en wie er in welke rol (mede) verantwoordelijk is voor de (extra) ondersteuning en begeleiding. Van de leerkrachten wordt verwacht dat ze hierbij de expertise inzetten die ze als leerkracht hebben om vanuit waarnemen en begrijpen tot afgestemd handelen te komen.



Binnen de ondersteuningsladder onderscheiden we de volgende ondersteuningsniveaus:

### Basisondersteuning 1

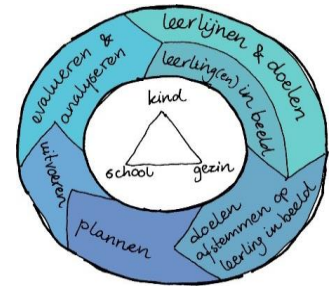
Dit betreft het dagelijks handelen in de klas, waarbij kinderen het regulier aanbod ontvangen met waar nodig extra begeleiding door de leerkracht in het kader van bijvoorbeeld verlengde instructie. Het basisaanbod wordt opgezet volgens de kerndoelen en referentieniveaus.

#### Basis ondersteuning 1; Leerlingbegeleiding



Leerkrachten volgen leerlingen in hun leerontwikkeling aan de hand van hun vorderingen in de lessen, ontwikkelgrafieken van Snappet en Cito-toetsen. Als blijkt dat een leerling moeite heeft om mee te komen in de lesstof of problemen ervaart binnen het sociale domein, dan zal de leerkracht eerst proberen om met extra aanpassingen de leerling mee te nemen in het aanbod binnen de klas. De leerkracht bespreekt dit met de leerling en ouders tijdens het ouder-kind gesprek. Als blijkt dat deze aanpassingen onvoldoende resultaat opleveren, wordt in overleg met de IB'er en ouders onderzocht wat nodig is om de leerling stappen te laten maken. Dit kan betekenen dat aanpassingen in het aanbod worden gedaan of dat de leertijd voor een bepaald vakgebied wordt uitgebreid. Hiervoor zal een extra oudergesprek worden ingepland.

Wij werken volgens het principe van handelingsgericht werken (HGW-4D). Binnen HGW wordt gedacht in termen van oplossingen, kansen en mogelijkheden. HGW is een systematische manier van werken, waarbij het aanbod afgestemd is op de onderwijsbehoeften en de basisbehoeften van de leerlingen. Aan de hand van de kindkenmerken wordt gekeken welke onderwijsbehoeften het betreffende kind heeft. Het onderwijs wordt daarop aangepast. Naast het analyseren van de harde gegevens zijn voor ons ook de waarnemingen en de gesprekken met betrokkenen een basis om te komen tot het plannen en realiseren van ons onderwijs. Leerkrachten professionaliseren zich in adequaat handelen op groepsniveau en van daaruit op individueel niveau.



Met behulp van de gegevens uit LIB, observaties en andere gegevens wordt dan het uitstroomperspectief van de leerling bepaald. De onderwijsbehoeften staan daarbij centraal; wat heeft dit kind nodig om zich verder te kunnen ontwikkelen?

Mocht het noodzakelijk zijn dan worden er een of meerdere eigen leerlijnen beschreven, kijkend naar de referentieniveaus eind groep 8 (1F). Op deze manier proberen we zoveel mogelijk zorg te dragen voor een ononderbroken ontwikkeling van de leerling.

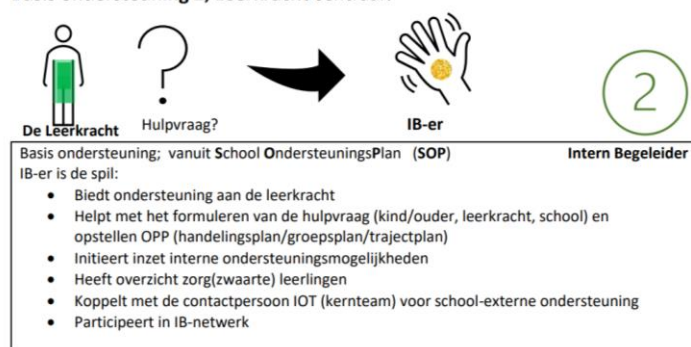
### *Toeleiding voortgezet onderwijs*

De toeleiding naar het Voortgezet Onderwijs start vanaf groep 7. De school geeft een voorlopig advies in groep 7 gebaseerd op toetsgegevens, observaties en kindkenmerken. In groep 8 wordt dit advies definitief. Ouders en leerlingen worden betrokken in de toeleiding naar het voortgezet onderwijs. De verdere invulling van de toeleiding staat in het document Procedure PO-VO.

### **Basisondersteuning 2**

Basisondersteuning waarbij ondersteuning of expertise buiten de groep nodig is valt onder niveau 2. Dit betreft extra begeleiding die nodig is om kinderen meer gericht aanbod te geven i.v.m. specifieke ontwikkelbehoeften. Hiervoor kan de leerkracht een gerichte hulpvraag opstellen om te verkennen met de Intern Begeleider.

#### **Basis ondersteuning 2; Leerkracht centraal!**



We werken samen met externe partners zoals:

#### NT2-onderwijs

Binnen stichting MeerderWeert en stichting Eduquaat bestaan de volgende voorzieningen voor nieuwkomers/tweede taalleerders:

- Voltijd nieuwkomersonderwijs voor groep 3 t/m 8 op TaleNT2 (EQ en MW)
- Deeltijd NT2-onderwijs op Brede School Markeent (EQ) en Basisschool Aan de Bron (MW)
- Steunpunt Oprooy (EQ en MW)
- Steunpunt Nederweert (MW)

Het steunpunt-NT2 Nederweert bevindt zich op IKC de Bongerd. Op onze school zit het grootste gedeelte van de populatie NT2-leerlingen binnen Nederweert en deze kinderen krijgen dus op hun eigen school NT2-onderwijs.

Binnen dit steunpunt is een leerkracht in dienst die het NT2-taalonderwijs vormgeeft.

Ook NT2-leerlingen en hun leerkrachten van andere scholen in Nederweert kunnen bij dit steunpunt terecht voor elke vorm van ondersteuning op het gebied van NT2-onderwijs. Dit kan zijn het coachen van leerkrachten en/of het begeleiden van leerlingen zelf. Het is mogelijk dat de leerkracht van het NT2-steunpunt andere scholen hiervoor bezoekt.

Het NT2-onderwijs op IKC de Bongerd bestaat uit:

- Het begeleiden van groepjes nieuwkomers op het gebied van de eerste schooltaalwoorden en woordenschat rondom zelfredzaamheid, sociale omgang en de schoolomgeving
- Klankonderwijs: fonologisch bewustzijn en fonemisch bewustzijn ontwikkelen
- Woordenschatonderwijs
- Mondelinge taalvaardigheid: samen spreken en luisteren en oefenen met de juiste zinsbouw
- Het inrichten van rijke (taal) hoeken en woordenmuren
- Het coachen door leerkrachten in het NT2-aanbod en NT2-begeleiding in de klassen

### Breinzijn

Leerlingen waarbij vermoedens bestaan van meer- of hoogbegaafdheid worden gevolgd volgens het protocol meer- en hoogbegaafden. Hierbij maken wij gebruik van Hoogbegaafdheid in Zicht (HiZ). Indien leerlingen een ontwikkelingsvoorsprong hebben wordt hier het aanbod in de klas op afgestemd door middel van compacten en verrijken. Iedere klas heeft voldoende aanbod voor leerlingen die deze extra uitdaging nodig hebben. Indien de school de juiste ondersteuning van de leerling niet kan bieden, kan er expertise worden ingeroepen van het steunpunt Breinzijn.

### Hoera kinderopvang.

Op IKC de Bongerd zijn baby- en peutergroepen. Verder wordt er VSO en BSO verzorgd.

Er zijn regelmatig overleggen tussen PM-ers en leerkrachten om projecten, regels en werkwijzen af te stemmen. Ook is er 4 x per jaar een peutergroeioverleg waarbij de IB'er aanwezig is. In dit overleg worden met toestemming van ouders de VVE-kinderen besproken.

### CJG

Ons vaste contactpersoon bij het Centrum Jeugd en Gezin is Sanne Maas. Voor vragen vanuit school is zij ons eerste aanspreekpunt. Andere medewerkers van CJG zijn betrokken bij casussen van kinderen van de school. Jaarlijks wordt een evaluatieformulier vanuit school ingevuld om te samenwerking te versterken.

### GGD

De GGD komt jaarlijks op school voor de screening van 5-jarigen en 11-jarigen.

### Logopediepraktijken Nederweert

We hebben een nauwe samenwerking met de 2 logopediepraktijken binnen Nederweert (Praktijk Bianca Beelen en Praktijk Gerola Bijlmakers).

Verder is een logopedist vanuit de GGD gekoppeld aan onze school. Dit is Denise Reuvers. Er is regelmatig contact. In overleg kunnen kinderen opgeroepen worden voor een algemene screening.

### Leerplichtambtenaar

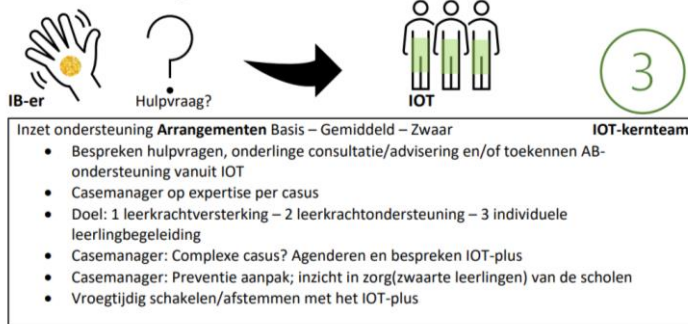
Regelmatig heeft de school contact met de leerplichtambtenaar. Voor Nederweert is dat Miranda Teunissen. Zij geeft informatie aan leerlingen en ouders over waarom het belangrijk is om naar school te gaan. Ook wordt informatie gegeven over de gevolgen als leerlingen en ouders zich niet houden aan de Leerplichtwet. De leerplichtambtenaar zoekt samen met de school en ouders naar een oplossing.

### **Basisondersteuning 3**

Dit betreft extra begeleiding met hulp en/of advies van het Intern Ondersteuningsteam. Hiervoor kan een basis, gemiddeld of zwaar arrangement worden ingezet.

Ook externe instanties kunnen betrokken (onderzoek of een begeleidend functie).

### Basis ondersteuning 3: inzet bovenschools IOT



### IOT

Binnen de stichting Meerderweert hebben wij sinds de komst van Passend Onderwijs de beschikking over een Intern Ondersteuning Team (IOT). Dit team bestaat momenteel uit een orthopedagoog en enkele specialisten. Het IOT heeft minimaal twee keer per jaar overleg met de school door middel van schoolbezoeken door de contactpersoon van het IOT, maar er kan ook tussentijds overleg plaatsvinden.

Tijdens deze schoolbezoeken worden de volgende punten besproken:

- Inzet Ambulant begeleiders; is deze naar tevredenheid en doelgericht? Levert het de gewenste resultaten op?
- Schoolondersteuningsprofiel; is het aanbod binnen de school voldoende om ondersteuningsniveau 1-2-3 vorm te geven? Is het extra aanbod binnen het IOT en SWV voldoende dekkend voor de overige ondersteuningsniveaus? Worden grenzen goed in beeld gebracht?
- Welke leerlingen worden via route A (met extra aandacht/ overleg) overgedragen aan het VO?
- Welke leerlingen stromen mogelijk uit naar het S(B)O?
- Wat heeft de school/ de IB'er nodig van het IOT om ondersteuningsniveau 1-2-3 beter vorm te geven? Dit kan zowel op kind- als leerkracht- en schoolniveau zijn.

Tevens is de contactpersoon het eerste aanspreekpunt voor de IB'er indien er leerlingen zijn die vallen onder Basisondersteuning Basis Plus Extra. Na aanmelding bij de contactpersoon van het IOT kunnen diverse specialisten worden ingezet. Hierbij valt te denken aan een orthopedagoog, deskundigen hoogbegaafdheid, gedragsspecialisten, specialisten jonge kind, didactisch specialisten en NT2 specialisten. Ook is er de mogelijkheid tot inzet van ambulant begeleiders en kunnen er onderzoeken worden opgestart m.b.t. didactiek/ capaciteiten en sociaal-emotionele ontwikkeling. Komt een leerling in aanmerking voor de zware ondersteuning, dan is het IOT altijd betrokken.

### Samenwerkingsverband Passend onderwijs

Alle scholen in Weert en Nederweert werken samen in het "Samenwerkingsverband Primair Onderwijs Weert-Nederweert". Het Samenwerkingsverband Primair Onderwijs Weert-Nederweert (PO3103) is binnen de genoemde gemeentes verantwoordelijk voor het realiseren van een dekkend netwerk Passend onderwijs. Er wordt gewerkt aan het realiseren van een doorgaand onderwijs- en ondersteuningsaanbod voor de leerlingen in de regio Weert.

Het bestuur van het Samenwerkingsverband heeft het niveau van de basisondersteuning in de regio vastgesteld. Hier moet elke school zo optimaal mogelijk aan kunnen voldoen. Hoe scholen dit doen staat beschreven in het eerder genoemde SOP.

### **Extra ondersteuning niveau 1 en 2**

Dit betreft de ondersteuning vanuit het IOT+ en het samenwerkingsverband. Hiervoor kan een zwaar arrangement ingezet worden. Overstijgt de hulpvraag van een leerling of leerkracht het basisondersteuningsaanbod van de school, dan kan er extra ondersteuning worden aangevraagd. Bij extra ondersteuning op niveau 1 wordt de casus en de hulpvraag ingebracht bij het IOT plus.

Het IOT plus bestaat uit experts op het gebied van:

- NT2
- gedrag, inclusief SO/ ZMOK
- didactiek, inclusief SBO, SO ZMLK
- zorg/ behandeling o.a. Kentalis, Wijnbergschool/ behandelgroep
- meervoudige beperking (Adelante)
- orthopedagogen
- vertegenwoordigers van het samenwerkingsverband

Tijdens een casusbespreking wordt gezocht naar mogelijkheden met ondersteuning van bovenstaande expertises. Een casus kan ook worden ingediend bij "Advies en Consultatie" van het samenwerkingsverband indien er handelingsverlegenheid door de school wordt ervaren, het vermoeden bestaat dat er een toelaatbaarheidsverklaring (TLV) zal worden aangevraagd of wanneer ouders en school niet op 1 lijn zitten. Deze stap is een middel om een onafhankelijke gesprekspartner toe te voegen.

Bij extra ondersteuningsniveau 2 zijn alle mogelijke expertises binnen het IOT verkend en is er geen interne oplossing gevonden t.a.v. de hulpvraag. De school heeft dan de mogelijkheid om een arrangement buiten de mogelijkheden van het IOT plus of een plaatsing op een S(B)O school aan te vragen.

Het aanvragen van een toelaatbaarheidsverklaring (TLV) voor het S(B)O gebeurt door de school. Via het onlineplatform LDOS wordt een aanvraag ingediend. Voor toekenning van een TLV zijn er enkele wettelijke eisen waaraan een aanvraag moet voldoen:

- procesbeschrijving van de geboden ondersteuning op alle niveaus
- observaties en adviezen van geconsulteerde experts binnen het IOT/ IOT plus/ SWW
- deskundigenverklaringen
- een OPP met een uitstroomperspectief en zienswijze van ouders t.a.v. het OPP
- zienswijze van ouders t.a.v. de aanvraag TLV
- didactische gegevens
- relevante onderzoeken

Na toekenning van de TLV kan de leerling ingeschreven worden op een school voor speciaal (basis) onderwijs.

### *4.7 Pedagogisch en Didactisch handelen (OP-3)*

#### **Didactisch handelen**

Op onze school hebben de leerkrachten de onderwijsbehoeften van de leerlingen in kaart gebracht. Op basis daarvan zorgen de leraren voor gedifferentieerd en gestructureerd onderwijs: ze zorgen voor leerstof, uitleg, opdrachten en begeleiding die past bij zowel de groep als geheel als bij de individuele leerling. Daarnaast variëren ze de leertijd afhankelijk van de onderwijsbehoeften. De instructie wordt gegeven aan de hand van het EDI-model. Van belang is dat de instructie (IK-WIJ-JULLIE-JIJ) en de verwerking van de leerstof leidt tot begrip van de leerstof. De verwerking kenmerkt zich door actieve, betrokken leerlingen en ondersteuning door de leerkracht, in evenwicht met uitdaging.

#### Aandachtspunten bij het didactisch handelen:

1. De leerkrachten zorgen voor goed opgebouwde lessen
2. De instructie wordt gedifferentieerd aangeboden; de basisinstructie richt zich op de 80% middenmoot
3. De leerkrachten hanteren het EDI-instructiemodel tijdens de lessen
4. De leerkrachten geven ondersteuning en hulp
5. De leerkrachten zorgen voor stofdifferentiatie
6. De leerkrachten zorgen voor tempodifferentiatie
7. De leerkrachten variëren de onderwijstijd afhankelijk van de onderwijsbehoeften
8. De leerkrachten zorgen voor taakgerichtheid en betrokkenheid

#### **Pedagogisch handelen**

Onze leerkrachten zijn van cruciaal belang. Zij hebben onder meer een vormende en opvoedende taak om hun leerlingen op te voeden tot goede burgers. Daarom vinden we het belangrijk dat leerlingen goed met zichzelf en met anderen kunnen omgaan. Leerkrachten creëren daartoe een veilig en gestructureerd klimaat waarin kinderen zich gewaardeerd en gerespecteerd voelen. De kernwoorden betreffen: relatie, competentie en autonomie. Wij hechten veel waarde aan een positieve en motiverende leerkracht, een begeleider die ervoor zorgt dat de leerlingen het werk zelfstandig (samen met anderen) kunnen doen.

Daarbij hanteren we duidelijke regels en ambities:

1. De leerkrachten zorgen bij start schooljaar voor groepsvormende activiteiten
2. De leerkrachten zorgen voor een ordelijke klas
3. De leerkrachten zorgen voor een functionele en uitdagende leeromgeving
4. De leerkrachten gaan positief en belangstellend met de leerlingen om (kennen de leerlingen)
5. De leerkrachten bieden de leerlingen structuur
6. De leerkrachten zorgen voor veiligheid
7. De leerkrachten hanteren de afgesproken regels en afspraken
8. De leerkrachten laten de leerlingen zelfstandig (samen) werken
9. De leerkrachten houden zoveel mogelijk rekening met opvoedingsstijlen en cultuurverschillen

## **5 Analyse van de kwaliteit van de school**

De analyse van de kwaliteit van school komt voort uit gegevens vanuit de ouder-, leerlingen- en leerkrachten enquêtes, de gesprekkencyclus van leerkrachten, de monitorgesprekken met het bestuur, inspectierapporten en het kijken naar de school.

### *5.1 Evaluatie schoolplan 2019-2023*

Sinds het vorige schoolplan is er veel veranderd op de Bongerd en ook binnen de samenwerking met het Cluster Nederweert. Op alle scholen binnen het cluster heeft een directiewisseling plaatsgevonden en zitten we nu in een fase om te onderzoeken of de drie scholen, Kerneel, Budschop en Bongerd op de voorheen intensieve manier moeten blijven samenwerken. Het is belangrijk dat we elkaar blijven ontmoeten en afstemmen, dit is wenselijk binnen het dorp Nederweert, maar dat de frequentie mag en kan afnemen. De eigenheid van de scholen ging door deze intensieve samenwerking een stuk verloren.

De vorige directies hebben toentertijd gekozen om samen 1 plan te schrijven op clusterniveau. Hierdoor is het ook lastig om bepaalde zaken gedegen te evalueren. Het nieuwe plan wordt een schoolplan en geen clusterplan meer.

Naast directiewisselingen hebben we in deze periode ook te maken gehad met Corona, waardoor veel effectieve onderwijstijd verloren is gegaan. Het werken aan onderwijskwaliteit heeft daardoor stilgelegen.



In het onderstaande schema kijken we terug naar de vorige koerspijlers en speerpunten, wat was onze ambitie (spreken nu van ontwikkelthema) en zullen dit evalueren. Voor de volledige evaluatie van het totale schoolplan verwijzen wij u naar de verantwoordingsdocumenten "evaluatie Samen Sterker Plan".

<i>Koerspijler</i>	<i>Ambitie Bongerd</i>	<i>Evaluatie</i>
Eigenheid/eigenaarschap voor kinderen, medewerkers en scholen	<p><b>Ambitie:</b> Werken in bouwen</p> <p><b>De bedoeling:</b> Vanuit veiligheid en geborgenheid tegemoetkomen aan de autonomie van elk kind en steeds meer inspelen op de verschillende ontwikkelingsbehoeften van kinderen</p>	<p>We werken met clusters 1-2, 3-4-5 en 6-7-8. Door een licht stijgend leerlingaantal en een inpandigere verbouwing van Hoera, zijn de clusters 1-2 en 3-4-5 op een andere plek in het gebouw komen te zitten. Ieder cluster heeft een eigen leerplein waar door kinderen gewerkt kan worden. Met Jeelo in de middagen werken wij met de Jeelo-clusters 1-2, 3-4, 5-6 en 7-8. Wij willen dit behouden omdat deze manier van werken goed bevalt en past bij ons concept.</p>
	<p><b>Ambitie:</b> Implementatie Jeelo</p> <p><b>De bedoeling:</b> Kinderen betekenisvol onderwijs op maat bieden met Jeelo als middel</p>	<p>Inmiddels zijn wij aangekomen bij de borging van Jeelo. Dit kunnen wij wel nog versterken door middel van teamsessies. We merken dat Jeelo voor onze populatie kinderen zeer betekenisvol is. Inmiddels hebben we technisch lezen en begrijpend lezen geïntegreerd binnen Jeelo.</p> <p>We werken nu met themaplanningen vanuit Parnassys waarbij we de doelen van Parnassys Leerlijnen Jonge Kind gebruiken bij de activiteiten van Jeelo.</p>
	<p><b>Ambitie:</b> Balans tussen inspanssen en ontspannen.</p> <p><b>De bedoeling:</b> Kinderen bewegen voldoende tussen de lessen door en ervaren dat dit goed is.</p>	<p>Wij willen dit verbeteren d.m.v. het inzetten van het bewegend leren in de groepen. We hebben dit een tijdje structureel gedaan in samenwerking met Bureau 9, maar dat is nu weggefallen. Wel gaan we vanaf dit schooljaar 2x per week gymmen ipv 1 keer een lang moment.</p>
Samen leren, samen leven	<p><b>Ambitie:</b> Kindgesprekken</p> <p><b>De bedoeling:</b> Kinderen krijgen meer regie over hun eigen ontwikkeling.</p>	<p>Dit willen wij vasthouden. Het kind houdt zelf eigenaarschap van zijn eigen leerproces. Het is nog soms lastig om de tijd vrij te maken om de kindgesprekken te organiseren. We zijn gaan werken met Kindportfolio.nl. Op dit moment zitten we nog in de laatste implementatiefase waarbij we nog wat zoekende zijn wat betreft lay-out, inhoud en organisatie in het lesrooster. Het beschrijven van</p>

		ontwikkeling door de leerkrachten kan nog versterkt worden.
	<p><u>Ambitie:</u> Kinderen staan stevig en maken elkaar sterker</p> <p><u>De bedoeling:</u> Door kinderen mee te nemen in een Rots en Water training leren ze stevig te staan en elkaar sterker te maken</p>	<p>Dit willen wij vasthouden. Wij hebben 2 vaste trainers in onze school. Dit zetten wij preventief in van groep 3 tot en met 8.</p> <p>Leerkrachten geven aan dat ze er veel baat bij hebben. Er kan steeds teruggerepen worden op wat er geleerd is in de Rots en Water trainingen. Omdat het door de hele school wordt aangeboden (behalve de kleuters) spreekt iedereen "dezelfde taal".</p>
	<p><u>Ambitie:</u> Samenwerking peuters/kleuters</p> <p><u>De bedoeling:</u> Doorgaande lijn binnen de peuter-, kleutergroep, met leeraanbod binnen de hoeken, waardoor kinderen spelend en ontdekkend kunnen ervaren en leren</p>	<p>Deze samenwerking is verbeterd. Hoera is bezig om het KIJK-document beter in te gaan zetten zodat we bij de overdracht ook een reële beginsituatie hebben.</p> <p>Ook mag de IB'er nu niet gaan observeren bij de peuters volgens de wet- en regelgeving. De samenwerking hierin is wel wenselijk alleen hier kunnen we op dit moment nog niks aan veranderen.</p> <p>Door deze wet- en regelgeving van Hoera is het ook nog niet mogelijk om een doorlopende lijn binnen de peuter-, kleutergroep, met leeraanbod binnen de hoeken te hebben. Wel zijn er geregeld momenten waarbij de peuters komen oefenen bij de kleuters zodat de drempel om naar de basisschool te gaan kleiner wordt. Dit wordt als zeer prettig ervaren zowel door Hoera als door de school.</p>
Toekomstgericht ontwikkelen	<p><u>Ambitie:</u> Regie bij kinderen.</p> <p><u>De bedoeling:</u> Kinderen krijgen, onder begeleiding van de leerkracht, meer regie over hun eigen ontwikkeling. De ontwikkeling wordt zichtbaar in het portfolio. Dit vormt de basis voor (ouder)kind gesprekken, waar de ontwikkeling en vervolgstappen besproken worden.</p>	<p>In het schooljaar 2021-2022 zijn we gestart met het kindportfolio van OnderwijsMens.</p> <p>We zijn begonnen met een pilotgroep (groep 8). Vandaaruit hebben we het uitgebreid naar de andere groepen. Op dit moment (2023-2024) zitten we in een fase waarbij het nog niet allemaal helemaal goed loopt zoals we het zelf zouden willen. We lopen tegen veel organisatorische en technische dingen aan. Ook merken we dat de ouderbetrokkenheid nog laag is. De werkgroep kindportfolio is bezig om hier stappen in te zetten. Voor schooljaar 2023-2024 wordt ingezet op de lay-out, de juiste vragen stellen, de technische problemen (hier werken we samen met de helpdesk van Kindportfolio), de ouderbetrokkenheid</p>



		door middel van het maken van instructiefilmpjes en vlogs door kinderen. Ook gaan we met platen het kindportfolio zichtbaar maken in de groepen.
--	--	--

<i>Speerpunten 2019-2023</i>	<i>Evaluatie speerpunten</i>
<p><b>Implementatie Jeelo:</b></p> <ul style="list-style-type: none"> <li>• De projecten verkennen en steeds meer toespitsen op de individuele onderwijsbehoeften van kinderen (personaliseren).</li> <li>• Kindgesprekken / portfolio (Jeelo)</li> <li>• Verbinding omgeving/ maatschappelijke Organisaties (betekenisvol leren)</li> </ul>	<p>Door corona zijn we nu pas in het schooljaar 2023-2024 voor het tweede jaar een volledig jaar met Jeelo aan het draaien. De implementatie heeft vertraging opgelopen. Deze fase zal de komende twee jaren nog worden meegenomen in het nieuwe schoolplan-periode.</p> <p>Verbinding met de omgeving/ maatschappelijke organisaties (betekenisvol leren)</p> <p>Hier zijn wij al veel bewuster mee bezig met name met de in- en uitstapjes van Jeelo. Dit zou nog meer versterkt mogen worden.</p> <p>De komende periode willen we het volgende verbeteren:</p> <ul style="list-style-type: none"> <li>-Het portfolio van Jeelo gebruiken wij om de leerlijnen te volgen en om Jeelo te evalueren. We hebben hier afspraken over gemaakt in een kwaliteitskaart.</li> <li>-De teamsessies zijn ingezet en er is gekozen om ze meer uitgespreid over de jaren in te zetten.</li> </ul> <p>Met het team willen we zo de verdieping in gaan en zo teambreed tot afspraken komen. Een voorbeeld hiervan is het begrijpend lezen binnen Jeelo beter afstemmen.</p> <ul style="list-style-type: none"> <li>-Bij ieder thema worden in- en uitstapjes georganiseerd binnen het cluster om de verbinding in de maatschappij en omgeving te zoeken. Dit lukt bijna altijd. Soms kan dit nog wat beter.</li> </ul>
<p><b>Groepsdoorbrekend werken</b></p> <ul style="list-style-type: none"> <li>• werken in bouwen =&gt; passend aanbod</li> </ul>	<p>Groepsdoorbrekend werken zoals het eigenlijk de bedoeling was in het vorige schoolplan doen we niet meer zo. Dit heeft ermee te maken dat je in een groep achterstanden en voorsprongen van kinderen binnen een jaar binnen je eigen groep moet kunnen bedienen door goed te differentiëren. Dat betekent niet dat we nooit groepsdoorbrekend werken.</p> <p>Wanneer doen we dit wel:</p> <ul style="list-style-type: none"> <li>-Jeelo: we werken in de Jeelo clusters</li> <li>-Jeelo: voor individuele kinderen kiezen we ervoor om ze in een ander Jeelo-cluster te laten werken</li> <li>-bij kinderen met een eigen leerlijn (meer dan een jaar achterstand). Deze kinderen kunnen instructie volgen in een groep lager.</li> <li>-bij spelling (voorsprong hoger dan een jaar) kunnen deze kinderen vanaf groep 6 instructie en verwerking volgen in een hogere groep. Dit wordt per leerling individueel bekeken.</li> </ul>
<p><b>Sport en bewegen</b></p>	<p>Vignet gezonde school is vorig jaar wederom voor drie jaar goedgekeurd. Inmiddels gaan we twee keer in de week gymmen in de sporthal. Eén keer per week huren we een vakleerkracht in en de kleuters krijgen op de andere dag nog les van een combinatiefunctionaris. Inmiddels is het bewegend leren ingevoerd maar heeft dit nog meer structuur. Op de middagen (ma do vrij) hebben we sport tijdens lunch, gegeven door een pedagogische medewerker.</p>

<b>Samen sterk(er) door ontwikkelen</b>	Er zijn op directieniveau veel wisselingen geweest in het cluster en op bestuursniveau ligt de vraag om uit te zoeken of de huidige clusters blijven, veranderen of verdwijnen.
<b>Samenwerking zorg 3 locaties</b>	De samenwerking met de IB'ers loopt en staat gepland in de jaarkalender. Wanneer er zich een casus of een vraag voordoet stellen we deze vraag eerst in het cluster. De vraag op dit moment is of we moeten blijven vasthouden aan de frequentie om bij elkaar te komen.
<b>IKC vorming (Samenwerken partners, Hoera/Kentalis, in het Gebouw</b>	Inmiddels is Kentalis uit het gebouw en is verhuisd naar tegenover de school. Er is nog steeds een goed contact. Ze zijn verhuisd omdat de school groeiende is. Daarnaast is de samenwerking met Hoera intensief en goed. We kunnen stellen dat we op alle vlakken kunnen en willen samenwerken maar dat we steeds vaker tegen de wet- en regelgeving van de kinderopvang lopen. Het personeelstekort bij de kinderopvang is ook een hekel punt. Inmiddels zijn er wel twee peutergroepen een babygroep en voor-en naschoolse opvang. We verzorgen o.a. samen de open dag, alle activiteiten op school organiseren we samen en is de opvang aanwezig en onze IB'er is betrokken bij het peuter-groeioverleg.

## 5.2 Kwaliteitsoverzicht bestuursbezoeken en of audit

Op 15 juni 2023 heeft er een bestuursbezoek plaatsgevonden. Na dit schoolbezoek heeft de school een schoolkwaliteitskaart ontvangen met daarin benoemd wat de positieve punten en verbeterpunten van de school zijn:

### Algemeen

Er kan in algemene zin gesteld worden dat de goede elementen aanwezig zijn. De leerling populatie kenmerkt zich door NT2, taal-, sociaal emotionele- en gezinsproblematiek. Er zijn ook leerlingen die potentie hebben om het niveau 1S/2F (+) te bereiken voor rekenen en/of taal. Focus hier op, gezien de eindopbrengsten bij rekenen en begrijpend lezen. Deze verbeteracties concreet benoemen, evalueren en borgen zijn hierbij van belang.

De heterogeniteit in de groepen is groot en dit vraagt vakmanschap van de pedagogisch medewerker en leerkracht om hierin te differentiëren.

### Positieve punten

- Alle documenten zijn aanwezig
- De populatie is goed in beeld
- Breed aanbod; veel extra taalaanbod en -activiteiten. NT2- steunpunt in de school
- HGW cyclus wordt goed gevolgd
- Intensieve samenwerking met voorschoolse educatie
- Acties op basis van de zorgsignalen staan in de onderwijsplannen
- Groepen 1-2 gebruiken leerdoelen vanuit Parnassys en Jeelo; OGW cyclus voor groep 1-2 duidelijk vastgelegd. % behaalde doelen eind groep 1 en 2 wordt op groepsniveau goed in beeld gebracht
- Meerdere kwaliteitskaarten aanwezig
- Binnen de school is veel aandacht voor de pedagogische kant
- Beleid adviezen VO en procedure zijn duidelijk beschreven
- Sterk uitgewerkte diepteanalyse (schoolzelfevaluatie)
- Er wordt veel gewerkt aan groepsvorming middels Jeelo groepsvorming, SEO kring, gedragspatronengrafiek en OK-thermometer waar nodig bij Iln, inzet groepsgeuk en meidenvenijn groep 7-8.
- Burgerschapbeleid uitgewerkt en goed gekoppeld aan de kerndoelen.

- Leerlingen geven de school een 8,4 (8,2 vergelijkbare scholen).
- School en omgeving werken actief samen
- Na 3 jaar zit 66,7% van de leerlingen op het basisschooladvies en 13,3 % boven het advies. Beide t.o.v vergelijkbare scholen een goed resultaat

#### Verbeterpunten

- Het huidige aanbod meer inrichten op het behalen van de referentieniveaus 2F-1S voor begrijpend lezen en rekenen (zie resultaten)
- Stel ook ambities op voor de 1, 2 en hoge 3 scores op CLIB. Het in beeld hebben en begeleiden van de leerlingen aan de bovenkant. Hiermee versterk je het toewerken naar het 2F/1S niveau.
- Zorgsignalen eind 21-22: begrijpend lezen gr 3-5-7 >> terug te zien in eindtoets 22-23. En ook rekenen in groep 5 en 7 >> ook in eindtoets terug te zien.
- Is het aanbod van begrijpend lezen in Jeelo sterk genoeg? Hoe speelt school in op dalende resultaten? Schoolafspraken dienen vastgelegd te worden, zodat er schoolbeleid is en een doorgaande lijn.
- Verschillen in leerkracht-handelen. Overgaan van DIM naar EDI GRIMM-model wordt verbeterplan
- Gedrag van leerlingen: zorg voor een methodiek zoals Vreedzame School
- Eindopbrengsten 22-23 met een schoolweging van 33,67 zijn net voldoende. Op 1F lukt het goed, echter het 2F/1S niveau zit ruim beneden het landelijk gemiddelde
- Professionele cultuur binnen het team. Tip: Integreer dit als teamcultuur versterking binnen de 4 inhoudelijke ontwikkelthema's

#### Aanvullende adviezen

- Gemaakte afspraken t.a.v. schoolbeleid begrijpend lezen vastleggen voor de groepen 3-8
- Voor de kinderopvang overwegen om gespreksvoering met ouders, waarin de ontwikkeling van het kind wordt besproken, met scholing te versterken. Als ouders goed geïnformeerd worden hoe hun kind zich ontwikkelt, bevordert dit de doorgaande lijn en transparante overdracht naar groep 1-2
- Tip: Het is interessant om bij een andere, vergelijkbare school, jullie aanpak t.a.v. samenwerking onderwijs/ouders/wijk uit te wisselen en mogelijk nieuwe input te krijgen

Alle verbeterpunten die we hebben gekregen vanuit het bestuursbezoek hebben we binnen het nieuwe schoolplan weg kunnen zetten als speerpunt of in een ontwikkelplan. Dit geldt niet voor alle aanvullende adviezen. We zijn nog aan het kijken welke adviezen we mee gaan nemen en hoe en wanneer we dit gaan oppakken.

We zijn tevreden over het resultaat. Dit is het gevolg van hard werken. We streven ernaar om minimaal dit niveau te behouden en te streven naar nog betere kwaliteit door te werken aan de verbeterpunten.

In november 2023 krijgen we nog een Audit vanuit de Opleiding 'Auditor in Opleiding'. We zijn hier als school voor gevraagd. We willen ons als school graag blijven ontwikkelen. Een mooi moment om nog dieper te gaan kijken naar de kwaliteiten en verbeterpunten.

### 5.3 Samenvatting tevredenheidsteilingen

In de afgelopen periode zijn een drietal peilingen afgenomen.

<i>Tevredenheidsteiling</i>	<i>Aandachtspunten</i>	<i>Opgepakt/ afgewerkt</i>
Leerlingtevredenheidsteiling 2020-2021	<p>Rapportcijfer 8,9</p> <p><u>Rekenonderwijs:</u> Extra aandacht voor het handelingsmodel en het rekenen met concrete materialen. Kinderen gaven aan het niet leuk te vinden.</p> <p><u>Lezen:</u> Leesbevordering en technisch lezen is een speerpunt op het gebied van schoolontwikkeling</p> <p><u>Overblijven:</u> Overblijven verloopt niet prettig. Schooltijden aanpassen neem het welbevinden mee.</p>	<p>Opgepakt lopende schooljaar en schooljaar 2021-2022:</p> <p>Door corona is ingezet op alleen technisch lezen en de leesbevordering. Rekenen is doorgeschoven.</p> <p>Vanuit de bieb veel activiteiten georganiseerd op kind en leerkracht niveau op het gebied van leesbevordering. Daarnaast BCO in het schooljaar 2021-2022 ingezet om mee te kijken naar het inzetten van technisch lezen.</p> <p>Na de studiedagen en het toepassen van de bevindingen zagen we de kinderen vooruitgaan.</p> <p>Tijdens Corona is ervoor gekozen om over te gaan naar een continuooster. Na corona is dit geëvalueerd volgens de wetgeving en is dit rooster blijvend. Wel zoekende naar de pauzes van leerkrachten. Ze geven aan het even afschakelen te missen. Op dit moment in schooljaar 2022-2023 hebben we met elkaar een rooster gevonden zodat iedereen pauze kan nemen.</p>
Leerkrachttevredenheidsteiling 2021-2022	<p>Rapportcijfer 8,1</p> <p>1 Leerkrachten vinden dat we de leerlingen te weinig leren omgaan met de computerprogramma's</p>	<p>In Jeelo komen verschillende programma's aan bod die uitleg behoeven. Door keuzes in het lesprogramma in de bovenbouw is er voor gekozen om de lessen van Meester Robert B. te parkeren.</p> <p>Alle NPO gelden en andere subsidies inzetten op groepsverkleining. Inzetten van onderwijsassistent in de groepen met de meeste problematieken en of grootte.</p>

	<p>2 Hoge werkdruk wordt ervaren</p> <p>3 Een aantal leerkrachten geeft aan zich gepest en getreiterd te voelen door ouders, waardoor ze zich niet altijd veilig voelen op school.</p>	<p>Gespreksvoeringen team: wandelgesprekken, huis van werkvermogen. Dit valt ook te hangen aan het kopje gedrag van leerlingen en ouders. Karin Pulles inzetten voor gesprekken.</p>
<p>Oudertevredenheidspeiling 2022-2023</p>	<p>Rapportcijfer: 7,8</p> <p><u>Oudergesprekken:</u> Niet helder wat er besproken gaat worden. M.n. het kindportfolio. Ouders geven aan dat ze het een lastig document vinden.</p> <p><u>Ouderportaal:</u> Ouders geven aan dat er soms zo veel wordt geplaatst dat ze het overzicht in prioritering niet meer hebben.</p> <p><u>Waarden en normen/ gedrag:</u> Regels en het uitdragen van respect in onze visie moet worden verankerd. De gedragsproblemen worden steeds groter en we verliezen het gezag steeds meer. Terug naar de basis.</p>	<p>Besproken begin van het schooljaar 2023-2024 dat de ouders meer moeten worden meegenomen in het kindportfolio-verhaal. Informatieochtend/middag organiseren. Meerdere talen? Speerpunt!</p> <p>Met de MR en team sparren hoe we met m.n. dit in het begin van het schooljaar kunnen voorkomen.</p> <p>Dit onderwerp wordt een ontwikkelthema voor de komende 4 jaar. Zie uitwerking hoofdstuk 6.</p> <p>In het afgelopen schooljaar is duidelijk geworden dat Rekenen ook een ontwikkelthema voor de komende 4 jaar gaat worden. In 2020-2021 was al duidelijk dat we naast Snappet meer handelend bezig moeten zijn. Aan het begin van dit schooljaar hebben we de subsidie basisvaardigheden toegekend gekregen en hebben we verschillende materialen aangeschaft. Daarnaast gaan we met EDI met Bureau Wolters aan de slag.</p>

#### 5.4 Interne analyse (sterkte-zwakte analyse)

Om een zo goed mogelijk beeld te krijgen van de sterke en zwakte punten is een analyse gemaakt en zijn kansen en bedreigingen in kaart zijn gebracht. Op basis van deze analyse is een vierjarenplanning gemaakt.

S T E R K		Z W A K	
	<ul style="list-style-type: none"><li>• Gezonde mix tussen ervaren en startende leerkrachten</li><li>• Samenwerking binnen de clusters</li><li>• Afstemming onderwijsaanbod op populatie, leer- en ontwikkelbehoeften van leerlingen</li><li>• Werken met dag- en weektaken/Classroom. Zichtbaar gemaakt/gegeven aan of voor leerlingen</li><li>• Samenwerking/toekomst bibliotheek. Bieb in de school</li><li>• Zicht op wat leerlingen nodig hebben (ondersteuningsbehoeften)</li><li>• NT2-aanbod taal (steunpunt)</li><li>• Omgaan met cultuurkenmerken en opvoedingsstijlen</li><li>• Jeelo aanbod (technisch lezen en begrijpend lezen geïntegreerd)</li><li>• Populatie goed in beeld</li><li>• Kleinschaligheid/ laagdrempeligheid voor ouders</li><li>• Functionele inrichting leerpleinen</li><li>• Ouders in de school bijvoorbeeld bij Jeelo afsluitingen</li><li>• Sporthal ligt op loopafstand. Dus weinig onnodig verloren gymtijd</li></ul>		<ul style="list-style-type: none"><li>• Organiseren collegiale visitaties vindt nog niet plaats</li><li>• De doorgaande lijn binnen het didactisch handelen.</li><li>• Resultaten van begrijpend lezen 2F en 1S niveau van rekenen worden niet behaald op het landelijk gemiddelde (wel op signaleringswaarden van de inspectie)</li><li>• Automatiseren schoolbreed onvoldoende</li><li>• Meer zichtbaar maken wat we doen en waarom</li><li>• Executieve functies van leerlingen vaak onvoldoende</li></ul>

## KANSEN

- Doorontwikkeling Integraal Kindcentrum (met partners)
- Teamfunctioneren, interne communicatie en transpartheid. Professioneel dialoog
- Gebruik maken van elkaars (volop) aanwezige talenten
- Uitbreiding aanbod meer- en hoogbegaafdheid
- Implementatie ingezette rekeninterventies
- Cluster-overstijgende samenwerking; intervisies op gedrag
- Verdieping Kindportfolio (proces volgen ontwikkeling kind)
- Inzet ICT & sociale media: ontwikkelen mediawijsheid en verhogen betrokkenheid leerlingen
- Samenwerking ondersteunende hulpverlening binnen onze reguliere setting (als CJG)
- Wetenschap & Techniek
- Digitale geletterdheid; mogelijkheden die er zijn meer benutten
- Sociale media: ontwikkelen mediawijsheid en verhogen betrokkenheid leerlingen
- Samenwerking PO-VO
- Doorgaande lijn voor het didactisch handelen
- Communicatie naar ouders toe bijv. afspraken ouderportaal

## BEDREIGINGEN

- Weinig leerlingen die instromen in de onderbouw. Geen nieuwbouw in de wijk
- Hoge weging (33,67%) en de spreiding is bovengemiddeld
- Armoede, gezinnen met schuldsanering in de wijk
- Bij instroom steeds meer kinderen met problematieken (o.a. hechtingsproblematiek, trauma, taalontwikkelingsproblematieken enz)
- Keuze uit meerdere scholen binnen één dorp.
- Het imago van de school.
- Normen en waarden vervagen bij leerlingen en ouders
- Oud gebouw (meer dan 40 jaar oud)
- VVE-beleid binnen Nederweert
- Weinig tijd om elkaar te ontmoeten in de informele sfeer en weinig rustmomenten (denk aan balans pauze, planning, bijeenkomsten en voorbereidingstijd)
- Leerkrachten ervaren hoge werkdruk
- Huidige vervangersproblematiek
- Het duiden van grenzen van onze ondersteuning in het kader van passend onderwijs (vooral op gedrag)
- Twee verplichte gymmomenten zorgt voor minder aandacht kunnen geven aan de basisvaardigheden. Effectieve lestijd midden- en bovenbouw wordt zo minder

### 5.4 Conclusie

Naar aanleiding van alle evaluaties zijn nieuwe speerpunten geformuleerd voor de komende 4 jaar. Daarnaast worden de pijlers van her Koersplan 2023-2027 verweven in de eigen school ontwikkelplannen. In hoofdstuk 6 is dit verder uitgewerkt in een Meerjarenplan.



## 6 Meerjarenplanning

Naar aanleiding van de meerjarenplanning heeft de school ook specifieke ontwikkelplannen waarmee ze de komende vier jaar aan de slag gaan, het jaarplan. Dit plan is terug te vinden in de verantwoordingsdocumenten. Deze meerjarenplanning staat in verbinding met het Koersplan van Meerderweert.

### 6.1 Vier-jarenplanning

Ontwikkelthema	2023-2024	2024-2025	2025-2026	2026-2027
<b>Speerpunt vanuit koersplan: Onderwijskwaliteit</b>				
<b><i>JEELO, ons onderwijsconcept</i></b>	We hebben de ontwikkellijnen van Jeelo steeds beter in beeld. We investeren in teamsessies waarbij we met het team de diepte in gaan zodat er schoolafspraken gemaakt worden en de doorgaande lijn zichtbaar is binnen de school.			
<b>Koerspijler(s):</b> <b>Onderwijs en kwaliteit</b> <b>Huisvestiging en facilitair</b> <b>Financiën</b>	Implementatie Jeelo  Teamsessies over de ontwikkellijnen. Schoolafspraken maken  Kwaliteitskaart Jeelo-evaluatie evalueren en aanpassen  Leerplein 't Kitske aanpassing: voorzien van nieuw meubilair zodat kinderen beter kunnen samenwerken of rustig kunnen werken	Implementatiefase Jeelo afronden  Voorbereiding Jeelo-tijd anders inrichten. In kalender opnemen  Teamsessies over de ontwikkellijnen  Aandacht voor uitstapjes (mogen meer verdieping hebben)	Evalueren 4 schooljaren Jeelo. Keuze voor uitbreiding naar Taal- en rekenonderwijs? Of blijft het zoals we het nu doen?	Borging of indien nieuwe implementatie andere vakken binnen Jeelo

Ontwikkelthema	2023-2024	2024-2025	2025-2026	2026-2027
<b>Speerpunt vanuit koersplan: de basisvaardigheden versterken</b> Bij de meeste onderstaande basisvaardigheden komt ook het speerpunt "ontwikkelen en professionaliseren aan bod"				
<b><u>Rekenen</u></b>	We zien schoolbreed een dalende trend bij rekenen. We willen gaan bekijken of we de dingen goed doen zoals we ze nu doen of moeten er andere keuzes gemaakt worden door andere leerling-populatie (hoge weging en hoog-gemiddelde spreiding). Doel is om de schoolambities van de Referentieniveaus te behalen.			
<b>Koerspijler(s):</b>  <b>Onderwijs en Kwaliteit</b>	<p>Meer handelend bezig zijn binnen ons rekenonderwijs en daar hebben we voor nodig (schaffen we aan):</p> <ul style="list-style-type: none"> <li>-rekenkast WIZZ</li> <li>-drempelspellen WIZZ</li> <li>-rekenmaterialen sprongen vooruit groep 3-8</li> </ul> <p>De balans van digitaal verwerken en op papier schaffen we het volgende aan:</p> <ul style="list-style-type: none"> <li>-werkboekjes rekenen van Snappet groep 4-8</li> </ul> <p>Het uitproberen van het rekencircuit door de hele school, gebruik makend van de drempelspellen/ rekenkast.</p> <p>Overzicht maken van de rekenbegrippen van elke groep Cito M en E-meting</p> <p>Het aanbod van Snappet anders inrichten naar 1 leerdoel per week (Blocking)</p> <p>Inzicht in de leerlijnen en cruciale doelen (1F 1S) bij Snappet.</p>	<p>Evaluatie rekencircuit. Structureel inzetten en wegzetten op de kalender van het maandelijks rekencircuit door de hele school.</p> <p>Onderzoeken van de leerlijn van groep 2 naar groep 3. Welke rekenbegrippen moeten meer aangeboden worden in groep 2?</p> <p>Evalueren: blocking binnen Snappet (1 doel per week aanbieden)</p> <p>Het maken van een pluskast voor de plusleerlingen.</p>	<p>Naar aanleiding van de keuzes van de 2 vorige schooljaren zal worden bekeken wat nodig is.</p> <p>Borging afspraken en werkwijze.</p>	<p>Naar aanleiding van de keuzes van de vorige schooljaren zal worden bekeken wat nodig is.</p> <p>Borging afspraken en werkwijze.</p>

	Inzetten van de Bareka toetsen zodat het rekenmuurtje van de leerlingen zichtbaar wordt en zodat er gerichte ondersteuning geboden kan worden.			
<b>Personeel en Professionalisering</b>	<p>Introduceren van het nieuwe instructiemodel EDI met focus op het GRIMM-model</p> <p>2x observatierondes door Bureau Wolters/IB</p> <p>Groep 1-2 leerkrachten: scholing Met Sprongen Vooruit.</p>	<p>Schoolafspraken maken rondom EDI rekenen. Verwerken in een kwaliteitskaart.</p> <p>EDI uitbreiden naar de andere vakken.</p>	Naar aanleiding van de keuzes van de vorige schooljaren zal worden bekeken wat nodig is.	Naar aanleiding van de keuzes van de vorige schooljaren zal worden bekeken wat nodig is.
<b><u>Resultaten 1S/2F</u></b>	<p>We volgen zowel de sociaal-emotionele als de didactische ontwikkeling van onze leerlingen m.b.v. Leerling in Beeld. Middels het 4D model (data, duiden, doelen, doen) analyseren we deze resultaten.</p> <p>We streven ernaar om de schoolambities (3-jaars gemiddelde) te behalen voor de 3 vakken samen en ook apart.</p>			
<b>Koerspijler(s): Onderwijs en kwaliteit</b>	<p>Verbetertraject met Yvette Thielen (Bureau Wolters) waaronder het volgende gedaan wordt:</p> <p>-schoolambities maken voor I en II leerlingen. En evalueren midden en einde schooljaar.</p> <p>-inzicht in 1S/2F doelen binnen Snappet</p>	<p>Bekijken of het 3-jaarlijks gemiddelde wordt behaald voor de vakken samen en voor rekenen, taalverzorging en begrijpend lezen apart. Bureau Wolters Yvette Thielen (vanuit plan subsidie basisvaardigheden) inzetten om mee te laten denken over vervolgstappen.</p>	Naar aanleiding van de keuzes van de vorige schooljaren zal worden bekeken wat nodig is.	Naar aanleiding van de keuzes van de vorige schooljaren zal worden bekeken wat nodig is.
<b><u>Begrijpend lezen</u></b>	<p>De schoolafspraken zijn vastgelegd zodat er schoolbeleid is in een doorgaande lijn. Het Begrijpend Lezen aanbod van Jeelo wordt versterkt zodat de resultaten stabiel stijgen zodat we de schoolambitienormen behalen.</p>			
<b>Koerspijler(s): Onderwijs en kwaliteit</b>	<p>Afstemming lesrooster Begrijpend lezen</p> <p>Aan de slag met denkvragen bij de Jeelo bronnen</p>	<p>Evalueren schoolafspraken vorig schooljaar.</p> <p>Klasbezoeken door IB/directie</p>	<p>Klasbezoeken door IB/directie</p> <p>Borgen en eventueel bijstellen</p>	Borging

	Aanschaffen Junior Einstein boekjes waarbij er geoefend wordt met de CITO-vraagstelling  Evalueren resultaten LIB	Evalueren resultaten LIB  Schoolbrede afspraken vastleggen in een kwaliteitskaart.  Het GRIMM model als uitgangpunt nemen voor het geven van een effectieve les (tbv de doelgroep leerlingen/ populatie)		
<b>Personeel en Professionalisering</b>	Teamsessie Jeelo: onderwerp begrijpend lezen.  Schoolafspraken maken wat betreft effectieve leertijd, aanbieden van strategieën.	Teamsessie Jeelo: vervolg en borging in een kwaliteitskaart	Borging	Borging
<b><i>Digitale geletterdheid/ICT</i></b>	Iedereen weet én is zich bewust van wat digitale geletterdheid inhoudt per domein en het is geïntegreerd in voorbereiding en uitvoering van het onderwijs.			
<b>Koerspijler(s): Onderwijs en kwaliteit</b>	Domein: Mediawijsheid Aan het einde van dit schooljaar hebben leerkrachten en leerlingen 5 doelen aangeboden gekregen / gegeven op het gebied van mediawijsheid.	Domein: ICT-vaardigheden Aan het einde van dit schooljaar hebben leerkrachten en leerlingen 5 doelen aangeboden gekregen / gegeven op het gebied van ICT-vaardigheden.	Domein: informatie vaardigheden Aan het einde van dit schooljaar hebben leerkrachten en leerlingen 5 doelen aangeboden gekregen / gegeven op het gebied van informatie vaardigheden.	Domein: computational thinking Aan het einde van dit schooljaar hebben leerkrachten en leerlingen 5 doelen aangeboden gekregen / gegeven op het gebied van informatie vaardigheden.
<b>Personeel en Professionalisering</b>	Teamcoaching Prowise Presenter. Alle leerkrachten zijn basisvaardig om Teams te gebruiken en in te kunnen	Leerkrachten zijn vaardig met het werken binnen ProwisePresenter i.p.v. Miloo.	ProwisePresenter is geïmplementeerd. Leerkrachten en leerlingen	Op schoolniveau werken we intensief met Snappet en

	zetten en hebben de online cursus gevolgd via SchoolUpdate. Leerkrachten hebben structureel (reken)lessen gegeven binnen Snappet.	Leerkrachten hebben op het gebied van Office365 een cursus gevolgd en afgerond via SchoolUpdate en kunnen deze vaardigheden overbrengen op de leerlingen. Leerkrachten gaan aan de hand van de gegevens van Snappet analyseren en kunnen hierdoor het leerniveau van de kinderen aanpassen. Hierdoor krijgen de leerlingen op eigen niveau les.	kunnen werken met ProwisePresenter. Op schoolniveau werken we minimaal 50% adaptief tijdens de lessen binnen Snappet.	kunnen we analyses maken met de gegevens binnen Snappet om zo ons onderwijsaanbod nog meer adaptief te krijgen. We blijven cursussen volgen via SchoolUpdate om ICT-vaardig te blijven.
	Teamscholing: werken met Teams			
<b>Ontwikkelthema</b>	<b>2023-2024</b>	<b>2024-2025</b>	<b>2025-2026</b>	<b>2026-2027</b>
<b>Speerpunt vanuit koersplan: Inclusief onderwijs en omgaan met gedrag</b>				
<b><u>Sociaal-emotionele ontwikkeling</u></b> <b><u>GEDRAG</u></b>	De normen en waarden in de maatschappij vervagen. Dit zien wij ook terug binnen de school. Wij hebben als kernwaarde Respect. Dit willen wij bij iedereen binnen het IKC terugzien, ouders-leerkrachten-leerlingen-IKC medewerkers.			
<b>Koerspijler(s):</b> <b>Onderwijs en kwaliteit</b>	Nulmeting gedrag binnen de school.  Leerkrachthouding! De leerkracht heeft een voorbeeldfunctie. De afspraken die je maakt draag je zelf ook uit, ook naar ouders. Teamuitstraling. Dit heeft ook te maken met onze waarden "respect".	Grenzen bepalen bij gedragingen van leerlingen en ouders en dit opnemen in het SOP.  Eventueel Bureau Wolters inplannen ook bij de analyse van de sociaal emotionele	Eventueel Bureau Wolters inplannen ook bij de analyse van de sociaal emotionele ontwikkelen van kinderen.  Afhankelijk wat hij het PLG Gedrag komt, zullen we	Eventueel Bureau Wolters inplannen ook bij de analyse van de sociaal emotionele ontwikkelen van kinderen.

	<p>Twee collega's sluiten aan bij de PLG's gedrag (leerkracht en IB) om draagvlak binnen het team te creëren.</p> <p>Vaststellen school- basisregels! Regels leerpleinen! Regels materiaal gebruik.</p> <p>Structureel in de kalender opnemen; Rots &amp; water trainingen groep 3-8, meidenvenijn groep 8 en Groepsgeluk naar behoefte.</p> <p>Als er een dalende trend te zien is in de sociaal- emotionele ontwikkeling en executieve functies bij de vragenlijsten LIB) dan schakelen we Bureau Wolters in. Dit om de gegevens samen met school te analyseren en voor advisering van plan van aanpak.</p> <p>Inzetten intervisie op gedrag. Leerkrachten brengen casus in. Dit jaar op aanvraag. Werken met good practice.</p>	<p>ontwikkelen van kinderen.</p> <p>De regels die we vorig jaar hebben opgesteld moeten we dit jaar als team consequent uitvoeren en eventueel bijstellen.</p> <p>Intervisies vast plannen in de kalender.</p> <p>Afhankelijk wat hij het PLG Gedrag komt, zullen we zaken oppakken of uitwerken.</p> <p>Evaluatie: interne intervisie op gedrag. Bespreken van casussen.</p>	<p>zaken oppakken of uitwerken.</p> <p>Evalueren van de regels en eventueel aanpassen.</p> <p>Informatiebijeenkomsten ouders over gedrag, zelfredzaamheid, gezonde voeding, wat doet en leert een kleuter op een dag, de overgang van peuter naar kleuter (IKC uitdraging). Hier kan CJG in betrokken worden en het SJG weert bij bijvoorbeeld roken/drugs.</p>	<p>Afhankelijk wat hij het PLG Gedrag komt, zullen we zaken oppakken of uitwerken.</p> <p>Borgen van alle gemaakt regels en afspraken.</p>
<b>Ontwikkelthema</b>	<b>2023-2024</b>	<b>2024-2025</b>	<b>2025-2026</b>	<b>2026-2027</b>
<b>Speerpunt vanuit het koersplan: Professionele Leergemeenschap</b>				

<b><u>Professionele teamcultuur</u></b>	IKC de Bongerd heeft een overlegstructuur waarbij de expertise van de verschillende medewerkers op schoolniveau ingezet wordt. We kunnen elkaar feedback geven en ontvangen. Open communicatie is op de werkvloer de basis om te kunnen werken aan onderwijskundige vernieuwingen.			
<b>Koerspijler(s): Personeel en Professionalisering</b>	<p>MyDrives vervolg: teamcultuur en professionalisering</p> <p>Afspraken maken rondom open communicatie en transparantie.</p> <p>Elkaar de ruimte geven tijdens vergaderingen=&gt; sommige collega's hebben meer bedenktijd nodig. Tijdens elke vergadering vragen naar het welzijn van elkaar.</p> <p>Teambuildingsactiviteiten wegzetten. Leerkrachten kunnen zelf initiatieven pakken om een leuke activiteit te organiseren. Twee keer per jaar een verplichte teamactiviteit en daarnaast vrijwillig.</p>	<p>Onderzoeken wat we nodig hebben om de overlegstructuur (bordsessies) inhoudelijker weg te zetten. De ontwikkelgroepen/ werkgroepen hebben ruimte en verantwoordelijkheid (eigenaarschap)</p> <p>Elkaars kwaliteiten meer benutten en regie pakken</p> <p>Wegzetten van twee teambuildingsactiviteiten per jaar.</p>	<p>Het team bevat eigenaarschap over de taken die ze uit moeten voeren en het onderwijs dat ze aanbieden aan de kinderen. Minder sturing vanuit de directie.</p>	Borging

We streven naar een continue kwaliteitsverbetering van ons onderwijs. Naast alle reeds benoemde ontwikkelthema's hebben de onderstaande onderwerpen eveneens onze aandacht:

- VVE: samenwerking, afstemming, overdracht en reflectie (samenwerking kinderopvang)
- NT2 onderwijs: bevordering taalontwikkeling
- Aandacht voor meer- en hoogbegaafdheid
- Kunst en Cultuur: kijken of muziekonderwijs structureel door een vakleerkracht gegeven kan worden.
- Kindportfolio: m.n. kijken hoe we de ouders mee kunnen krijgen in dit verhaal.
- PR-marketing: wat kunnen we nog meer doen om onze leerlingaantallen te zien stabiliseren, zijn groeien.
- Kleutervisie af zijn in 2024-2025
- Een stabiele situatie (te veel wisselingen van 1 of 2 groepen)



- Speelplein heeft groot onderhoud
- Het oude gebouw heeft ook groot onderhoud. Binnen 4 jaar nieuwe ketels (warmtepomp)

## Gerelateerde documenten school: route medezeggenschap (MR)

Naast het schoolplan is het ook van belang dat er een aantal documenten die vaak al op school aanwezig zijn, meegestuurd worden naar de inspectie als bijlagen bij het schoolplan. Dit noemen wij de overige documenten. Deze zijn ook terug te vinden in onze verantwoordingsdocumenten.

### *Overige documenten (in de vierjaren cyclus)*

- Jaarverslag (evaluatie meerjarenplan, onderwijsleerproces, e.d.)
- Uitkomsten en analyse tevredenheidsonderzoeken
- Beschrijving ouder- leerlingenpopulatie
- Kwaliteitszorg: kwaliteitskaarten (incl. nulmeting)
- RI&E/ Arbomeester (inclusief ziekteverzuim)
- Ondersteuningsplan, trendanalyses (leerlingenzorg)
- School ondersteuningsprofiel (SOP)
- Werkverdelingsplan/ formatieplan

### **Gerelateerde documenten bestuur: route medezeggenschap (GMR)**

- Strategisch beleidsplan (Koersplan)
- Kwaliteitsbeleid
- Gesprekkencyclus
- Scholingsplan (bestuur)
- Veiligheidsplan
- Procedure time out, schorsen en verwijderen
- Functiebouwhuis
- Ziekteverzuim
- (Meerjaren) formatieplan
- (Meerjaren) begroting
- Professioneel statuut