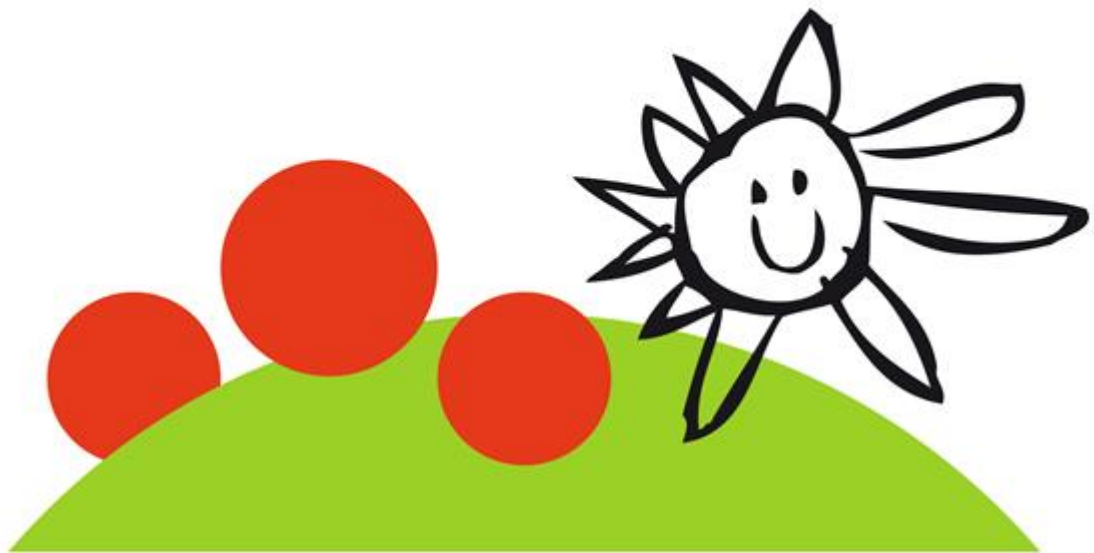


Schoolgids 2024-2025



De Bolleberg

Basisschool Maria Hoop

Annendaalderweg 14
6105 AT Maria Hoop
Tel.: 0475-301349

info.bolleberg@kindante.nl

www.debolleberg.nl

Inhoudsopgave

1. Een woord vooraf	5
2. Het bestuur.....	6
3. Onze basisschool	7
Ontstaan	7
Ons logo.....	7
Het schoolconcept.....	8
Ons schoolprofiel.....	8
4. De schoolorganisatie	12
Contactgegevens	12
Groepsindeling	12
Het team van “De Bolleberg”	12
5. Schooltijden en onderwijstijd.....	13
Algemeen.....	13
Inlooptijd	13
Alle Units	13
Onderwijstijd schooljaar 2024-2025	13
6. Vakanties	14
Vakanties	14
Overig	14
7. Basisvaardigheden.....	15
Taal- en leesvaardigheid.....	15
Rekenvaardigheid.....	15
Wereldverkenning	15
Creatieve vaardigheid.....	15
Wetenschap en Techniek	16
Gymnastiek.....	16
Culturele vorming.....	16
Burgerschap.....	16
8. Kwaliteitsverbetering/ Schoolontwikkeling	17
Algemeen.....	17
10-14 onderwijs regio Echt.....	17
9. Aanmelding van nieuwe leerlingen	19
10. Schoolverlaters	19
11. Rapportage en ouderoverleg	19
Portfolio.....	19
Doorstroomtoets basisonderwijs	19

Informatieplicht van school aan ouders.....	20
12. Huiswerk.....	20
13. Passend onderwijs.....	21
Leerlingenzorg op de Bolleberg.....	21
Passend onderwijs De Bolleberg	21
SWV Passend onderwijs en de ondersteuningsstructuur in het Samenwerkingsverband Passend Onderwijs 31-02 Midden-Limburg.	21
Centrum voor Jeugd en Gezin Midden-Limburg	22
14. Schoolklimaat en Veiligheid	24
Meldcode Huiselijk geweld en Kindermishandeling	25
15. Jeugd gezondheidszorg (JGZ)	26
16. Logopedie	27
17. Verkeersveiligheid rond de school	27
Veiligheid op school	28
Bedrijfshulpverlening	28
18. Ouders en medezeggenschap	29
19. Educatief partnerschap/ ouderparticipatie.....	31
20. Oudervereniging (OV).....	31
21. Website van onze school en communicatie.....	32
22. Leerplicht/ verlofregeling en maatregelen tegen schoolverzuim	32
Aanvragen verlof:	32
23. Basisafspraken.....	32
24. Klachtenprocedure	34
25. Toelating, verwijdering en schorsing.....	34
26. Vervanging van de leerkracht.....	35
27. Praktische informatie	35
Afmelden in geval van ziekte.....	35
Communie en Vormsel.....	35
Verjaardag op school.....	35
Gezonde school	35
Rookverbod	36
Bibliotheek voorzieningen.....	36
Medisch handelen op school.....	36
Sponsoring.....	36
Gezichtsbedekkende kleding.....	36
Deelname van scholen van Kindante aan onderzoek NCO	37
Welke gegevens gebruikt het NCO ?.....	37

28.	Gezondheid	38
	Hoofdluis:	38
	Wat te doen bij hoofdluis?	38
	Hoofdluis controles voor het schooljaar 2024/2025.....	38
	Eikenprocessierups.....	38
29.	Verzekeringen.....	39
	Collectieve Verzekeringen voor de leerlingen van Kindante	39
30.	Transparantie over privacy.....	39
	Privacy	39
	Telefoonlijst.....	39
31.	Vertrouwen.....	40
32.	Persoonlijke aantekeningen	41
	Vaststelling MR.....	42
	Vaststelling Bevoegd gezag	43

1. Een woord vooraf

De basisschool is een stukje van je leven. Voor de kinderen en voor de ouders. Als ouders of verzorgers vertrouwt u gedurende 8 jaren uw kinderen toe aan de zorg van de juffen en meesters van de basisschool.

Wist u dat u in de loop van de jaren uw kind in totaal 7520 uur toevertrouwt aan de zorg van de medewerkers van de basisschool? Dat is een belangrijk deel van een kinderleven.



Een basisschool kies je dan ook met zorg. Scholen verschillen steeds meer in werkwijzen, sfeer en onderwijsconcept. Dat maakt het kiezen steeds moeilijker. Als ouder kiest u een basisschool waarin u vertrouwen heeft en past bij uw opvoedingsstijl en kind.

Deze schoolgids beschrijft de werkwijze, de keuzes die wij als team van de Bolleberg gemaakt hebben, de uitgangspunten die wij hanteren, wat we belangrijk vinden, de sfeer, maar ook de resultaten die behaald worden. Verder hopen wij door deze schoolgids te komen tot een dialoog met betrekking tot de kwaliteit van ons onderwijs.

In deze gids leggen wij, aan de ouders die reeds kinderen op onze school hebben, verantwoording af over onze manier van werken en aan nieuwe ouders of verzorgers leggen wij uit wat zij mogen verwachten als hun kind een leerling van onze school wordt en willen wij nieuwe ouders verantwoord informeren alvorens zij een keuze maken.

Deze schoolgids heeft de instemming van zowel het personeelsdeel als het ouderdeel van de medezeggenschapsraad.

Wij hopen dat deze schoolgids een bijdrage levert aan een intensief contact en een goede verstandhouding tussen ouders en school. Betrokkenheid van ouders is immers onmisbaar voor team én kinderen. Kinderen leren beter en vinden het leuker op school als ouders en school “samen de school maken”.

Het vormt een belangrijke pijler in de begeleiding van kinderen.

Mochten er tijdens het lezen nog vragen, opmerkingen en/of suggesties ontstaan, stel ons daarvan op de hoogte! Mocht u meer informatie wensen, kunt u altijd terecht bij het team. Tot slot wensen wij alle leerlingen en ouders een fijne schooltijd toe op de Bolleberg.

In de schoolgids wordt u regelmatig via een link doorverwezen. U komt vaak op de documenten pagina van Kindante. Daar kun je alle documenten vinden en een keuze maken welk document u wilt inzien.

Met vriendelijke groeten,

Het team BS de Bolleberg

2. Het bestuur

Stichting Kindante

Stichting Kindante bestuurt 29 scholen voor basisonderwijs in de gemeenten Beek, Echt-Susteren, Sittard-Geleen, Beekdaelen en Stein. Verder ressorteren onder het bestuur 3 SBO scholen en 2 (V)SO scholen. Binnen de scholen van Kindante staat het kind voorop. Ieder kind is uniek en heeft talenten. Kindante is een onderwijskundige organisatie waar alle talenten in onze scholen kansen krijgen, groot kunnen en mogen worden, waar een ieder ongeacht achtergrond of afkomst zich welkom, gekend en erkend weet in authenticiteit en autonomie. We bieden een omgeving die zich kenmerkt door veiligheid, uitdaging, plezier en transparantie en onderwijs dat boeit en uitdaagt en uit kinderen wil halen wat er in zit. Daar waar het moet en waar het ook kan, bieden we onderwijs op maat. Binnen ons onderwijs wordt het kind in staat gesteld zich te ontwikkelen tot een kansrijke medeburger, welke zelfbewust en maatschappelijk betrokken deelneemt aan de samenleving. 'Leren leren, leren leven' is hierbij het motto. Meer informatie treft u aan op de website van Kindante: [Klik hier](#) Het College van Bestuur van Kindante bestaat uit: o Peter Lemmens, voorzitter o Jos Baggen, interim lid. Het college van bestuur en het BURO Kindante zijn gehuisvest op onderstaand adres

Het College van Bestuur van Kindante bestaat uit:

Mevr. M (Mieke) Pirson en dhr. J. (Jos) Baggen a.i.

Het college van bestuur en het BURO Kindante zijn gehuisvest op onderstaand adres:

Dr. Nolenslaan 138
6136 GV Sittard
Tel. 046 – 4363366

3. Onze basisschool

Ontstaan

Sinds 1913 was er sprake van een lagere school te Putbroek. Deze was bedoeld voor de toenmalige bevolking van Putbroek en Diergaarde. Dat betekent dat in het schooljaar 2012-2013 onze hedendaagse school een bestaansjubileum vierde van wel 100 jaar.

De naam Basisschool "De Bolleberg"

Tot 1985 was het een lagere school met de naam "Maria-Hoopschool".

Met de invoering van de basisschool bestond er bij veel scholen de behoefte aan een nieuwe naam.

Door het bestuur, de mr. en oudervereniging is in 1985 een prijs uitgelooft voor de beste naam. Na een verkiezing onder alle betrokkenen is voor de naam "De Bolleberg" gekozen.

De Bolleberg is tevens de naam voor een middeleeuwse motte waarvan de "ruïne" in Putbroek ligt bij de Boekhorstweg. Ons logo is gebaseerd op diezelfde motte.

(Een **motte** is een vroeg - middeleeuwse kunstmatige heuvel waarop een donjon, een kasteel, een burcht of een verdedigingswerk werd aangelegd. De aarde voor de heuvel werd dikwijls verkregen door het uitgraven van een gracht rond het bouwwerk.)

Ons logo

In ons logo hebben we geprobeerd samen te brengen wat we waren, wie we zijn en hoe we in de toekomst willen groeien in ons streven om betekenisvol te zijn voor de kinderen die onze school bezoeken.

De motte (hierboven beschreven) komt terug in het groen → het fundament. Daarop rollen letterlijk de bollen van onze school → onze leerlingen die vanuit verschillende perspectieven onze school inkomen en als laatste, maar misschien wel het allerbelangrijkste komt het zonnetje → voor alles wat goed is. Deze open én positieve blik naar kinderen toe, verruimt onze kansen en mogelijkheden om aan te kunnen sluiten bij wat kinderen nodig hebben. Als we in staat zijn daarin te voorzien, doen kinderen vooral succeservaringen op en dit zal vervolgens hun motivatie en betrokkenheid vergroten.



Het schoolconcept

De Bolleberg is een dynamische school, die volop in ontwikkeling is. Wij staan op de eerste plaats voor goed onderwijs aan alle leerlingen, waarbij de ontwikkeling van de leerling en het pedagogisch klimaat van de school en zijn medewerkers centraal staan. Wij streven naar een ontwikkelingsgericht leren, waarbij veel aandacht geschonken wordt aan het procesmatig volgen van de leerling. Verder is basisschool “De Bolleberg” van huis uit een katholieke school. De viering en voorbereiding van de eerste Heilige communie wordt ondersteund door de school en de oudste kinderen bereiden in schoolverband het Sacrament van het Vormsel voor. De school is echter in de huidige tijd veel meer een school met een open karakter. In de inrichting van het onderwijs, de keuze van leermethodieken, maar zeker ook in de omgangsvormen van leerkrachten, leerlingen én ouders wordt voortdurend gestreefd naar een respectvol dialoog. Wij willen daarin de veilige omgeving erkennen. Openheid en betrokkenheid in de samenwerking met ouders en verzorgers zijn cruciaal. Wij werken voortdurend aan een fijne sfeer van veiligheid en geborgenheid. Dat willen wij waarborgen voor eenieder binnen onze school.



Ons schoolprofiel

“Een eigentijdse school met zelfbewuste en zelfstandige leerlingen en medewerkers” met als motto: “Samen waar het kan en apart waar het moet”.

Algemeen

Basisschool De Bolleberg in Maria Hoop is een eigentijdse school met zelfbewuste en zelfstandige leerlingen en medewerkers. Vanuit deze overtuiging streven we ernaar het beste uit kinderen te halen. We gaan uit van kindkenmerken en de contextfactoren die hierin essentieel zijn. Eigenaar

worden van je eigen leerproces en verantwoordelijkheid nemen voor wat je daar zelf in kunt betekenen.

Wij verbinden in ons onderwijs kinderen met de wereld om hen heen. Wij halen actief de wereld in onze scholen en brengen onze scholen in de wereld. Wij ontdekken samen met de kinderen de wereld en de maatschappij en welke plek iedereen daarin heeft. Wij geven kinderen bagage mee om in deze snel veranderende wereld en technologische ontwikkelingen hun weg te vinden. Wij verbinden ons zelf ook met anderen die helpen ons onderwijs aan kinderen te versterken. Wij leren kinderen, naast cognitieve ook, sociale vaardigheden. We bespreken met hen onze democratische waarden en welke plek deze hebben in onze samenleving. We leren kinderen over onze rechtstaat en over mensenrechten. Wij verbinden deze kennis en vaardigheden van kinderen met de wereld om hen heen. Zo leren we kinderen om andere mensen, culturen, religies en overtuigingen te respecteren.

Er wordt binnen de school veel nadruk gelegd op de waarden en normen zoals die staan weergegeven in de *'universele verklaring van de rechten van de mens c.q. van het kind'*. In de schoolcultuur komt dat tot uiting in de wijze waarop we aandacht besteden aan de volgende waarden en normen:

- Wederzijds respect, zorgvuldigheid en geduld: We gaan uit van respect voor jezelf, respect voor de ander en respect voor de omgeving.
- Verantwoordelijkheid: Leerlingen (en medewerkers) zijn verantwoordelijk voor de consequenties van hun eigen handelen.
- Saamhorigheid: Samenwerken en samen verantwoording dragen voor de groep. De leerlingen zijn onze leerlingen.
- Zelfstandigheid en Moed: Het vergt moed om het eigen geweten te voelen en ernaar te handelen. In onze school wordt dat beloond.
- Hoogtepunten: Momenten waarbij we wensen stil te staan en waarvan we willen genieten.

Eindprofiel van een leerling

We geven ieder kind een basis aan kennis en vaardigheden mee. We waarderen en spelen in ons onderwijs in op de verschillen tussen kinderen; verschillen in karakters, talenten, mogelijkheden, behoeften en leervragen. De mogelijkheden en talenten van kinderen zijn voor ons een bepalende leidraad in ons onderwijs. Een talent is voor ons de natuurlijke aanleg van ieder kind, die door passie en inzet in een stimulerende omgeving tot bloei komt. We leren kinderen hun mogelijkheden en talenten zo te benutten dat ze zich in balans kunnen ontwikkelen.

Competenties van medewerkers

Iedere werknemer van stichting Kindante kent zijn of haar verantwoordelijkheden. Elke werknemer handelt naar de verwachtingen van stichting Kindante en voelt zich en is verantwoordelijk voor zijn/haar persoonlijke groei vanuit een zelf reflecterend vermogen, intrinsieke motivatie en betrokkenheid voor het werk. Een medewerker van Kindante is: Mensgericht, Toegewijd, Transparant en vindt Groei belangrijk.

Personeelsbezetting

Naast de locatieleider, directeur, IB-er en de groepsleerkrachten, is de inzet van de leraarondersteuner en/of onderwijsassistent essentieel voor de organisatie van het onderwijs op onze school. Niet enkel meer handen in de unit, maar vooral onderwijskundig meedenken, delen en

uitvoeren van goed onderwijs typeert de afstemming van de medewerkers. We hechten veel waarde aan een stuk continuïteit en rust in de groepen.

Onze medewerkers functioneren als team en dragen gezamenlijk verantwoordelijkheid voor alle kinderen op de Bolleberg. Wij werken waar mogelijk groepsoverstijgend. Waardoor leerlingen in niveaugroepen verdeeld worden over de beschikbare medewerkers. Er wordt gericht samengewerkt en afgestemd, waarbij gebruik gemaakt wordt van elkaars kwaliteit, affiniteit en talent. Zij werken met veel inzet, enthousiasme en een grote mate van betrokkenheid.

Inrichting van onze school

Onze school biedt een leeromgeving die uitdagend, overzichtelijk, opgeruimd en geordend is. In het gebouw is ons profiel zichtbaar door de ordelijke, overzichtelijke en functionele indeling. Het gebouw is netjes opgeruimd en daar zijn we met z'n allen verantwoordelijk voor.

Herkenbaar voor het karakter van onze school zijn de diverse werkplekken in lokalen, leerpleinen en werkkamers waar leerlingen zelfstandig of in groepjes kunnen werken. De open inrichting van het gebouw waardoor leerlingen makkelijk toegang hebben tot diverse bronnen van informatie en benodigde materialen (open kasten, een goed gevulde bibliotheek en werken met digitale software op verschillende devices dragen hieraan bij. Rust en sfeer zijn daarbij kenmerkend en belangrijk.



Belangrijkste samenwerkingspartners

De ouders en in bredere zin de dorpsgemeenschap zijn onze belangrijkste samenwerkingspartners. We zijn laagdrempelig voor ouders en willen hen graag actief betrekken bij ons onderwijs.



Ook de kindpartners (BSO) zijn belangrijke gespreks- en samenwerkingspartners als het gaat om de doorgaande lijn. Daarnaast zijn een aantal externe deskundigen en organisaties van belang voor advies en ondersteuning bij de schoolontwikkeling en de zorg voor de leerlingen. Als Kindante school werken wij intensief samen met de collega Kindante scholen gelegen in de gemeente Echt-Susteren binnen het cluster Echt-Susteren. Dit zijn in Echt: De Driepas en KC Angela, in Susteren: In 't Park en De Springdonk en in Nieuwstadt: De Eik. Tussen deze scholen wordt waar mogelijk samen opgetrokken in ontwikkelingen en zijn belangrijke gesprekspartners voor schoolleiding en MT. Ook wordt er een stuk aan specifieke zorg door dit cluster ingekocht om op deze manier teams te helpen ondersteunen. Daarnaast wordt er, vanuit RVE-ontwikkeling, nog nauwer samengewerkt met basisschool OBS de Driepas, KC Angela en SBO de Horst, zodat naast schoolleiding en ondersteuningsteam ook medewerkers "peers" hebben om samen te overleggen.

POV / BSO de Motteheuvel (Vrijland)

Vanaf september 2024 opent POV/BSO de Motteheuvel (Vrijland) haar deuren binnen onze school. Voor BS de Bolleberg een bewuste keuze om de samenwerking op de zoeken met Vrijland vanuit een gedeelde pedagogische, groene visie.

Voor meer informatie, openingstijden en aanmelden zie de site www.opvangmotteheuvel.nl

Hoogtepunten

Feit is dat elke nieuwe dag weer een nieuw hoogtepunt kan brengen en we mogen genieten van bijzondere momenten. Bijdragen, opmerkingen, vragen, prestaties, werkstukken, initiatieven van ouders en kinderen of presentaties van leerlingen, ervaren we als waardevol en zeggen iets over de mate van betrokkenheid. Daarover willen wij onze waardering uitspreken en daar waar mogelijk concreet iets mee doen. Dat zijn ieder op zich steeds weer momenten waarbij we wensen stil te staan en waarvan we willen genieten.

Van en met elkaar leren

Onze leerlingen leren van en met elkaar. Zij werken in units aan ontwikkeldoelen. Daarbij krijgen zij gepaste instructie. Leerlingen denken zelf mee over hun ontwikkeling door middel van leerlinggesprekken.



4. De schoolorganisatie

Contactgegevens

Basisschool “De Bolleberg”
Annendaalderweg 14
6105 AT Maria Hoop
www.debolleberg.nl
info.bolleberg@kindante.nl
0475-301349

Groepsindeling

De leerlingen zijn op onze school verdeeld in 3 units:

4 - 6 jarigen (leerjaren 1 t/m 3)

6 – 9/10 jarigen (leerjaren 4 en 5 en 6)

10 - 12 jarigen (leerjaren 7 t/m 8)

Elke dag zijn momenten gecreëerd voor leerlingen die extra zorg en ondersteuning nodig hebben. Deze begeleiding wordt gecoördineerd door ons ondersteuningsteam en maakt onderdeel uit van het zorgplan van de Bolleberg. De uitvoering van deze zorgactiviteiten wordt door zowel leerkracht, medewerker van het ondersteuningsteam, de leraarondersteuner, onderwijsassistent of externe partner gerealiseerd.



Het team van “De Bolleberg”

Een overzicht van ons team kunt u terugvinden op onze [website](#). Op de website kun u ook de contactgegevens van medewerkers en school terugvinden.

5. Schooltijden en onderwijstijd

Algemeen

De kinderen mogen niet eerder dan een kwartier voor aanvang van de lessen op het schoolplein aanwezig zijn. De poorten en deuren van school gaan om 8:15 uur open. Wij vragen u uw kind niet te vroeg van huis te laten gaan!

Te laat komen is storend voor de aanvang van de lessen en vervelend voor uw kind om in de start van een les binnen te lopen. Wij willen u dan ook vragen er mede voor te zorgen dat de kinderen tijdig op school aanwezig zijn!



Inlooptijd

Vanaf 8.15 uur mogen de leerlingen gebruik maken van de inlooptijd. Zij worden verzocht om meteen naar binnen te gaan. De medewerkers zijn in de startgroep en er is tijd voor een persoonlijk gesprek met de leerlingen. Omdat wij het belangrijk vinden dat de medewerkers oor en oog hebben voor de leerlingen willen wij ouders vragen aan de ouders van unit 2 en unit 3 om op het schoolplein of aan de schoolpoort afscheid te nemen. De ouders van unit 1 mogen inlopen met hun zoon/dochter en afscheid nemen op de gang (indien wenselijk).

Tijdens de inloop is er geen toezicht op de speelplaats.

Na schooltijd worden alle units naar buiten begeleid door onze medewerkers. Als ouder hebt u dan de gelegenheid om vragen te stellen. Wanneer er behoefte is voor een langer gesprek kan er op dat moment een afspraak gemaakt worden. Mocht u voor schooltijd iets willen melden doe dit dan telefonisch of per mail.

Alle Units

Ma-di-do-vrij	08.30 uur tot 14.15 uur
woensdag:	08.30 uur tot 12.30 uur

De 4-jarigen hebben op vrijdag geen school met uitzondering van enkele vieringen. Zie: "terugkom ochtenden leerjaar 1")

Onderwijstijd schooljaar 2024-2025

De totale onderwijstijd bedraagt voor dit schooljaar:

4 jarigen	791,00
Alle andere leerlingen	963,50

Meer informatie over onderwijstijd kunt u lezen via onderstaande snelkoppeling.

[Klik hier](#)

6. Vakanties

Vakanties

Studiedag (kinderen vrij)	Woensdag 09 oktober 2024
Herfstvakantie	maandag 21 t/m vrijdag 25 oktober 2024
Studiedag (kinderen vrij)	vrijdag 06 december 2024
Vrije dag voor alle leerlingen	vrijdag 20 december 2024
Kerstvakantie	maandag 23 december 2024 t/m vrijdag 03 januari 2025
Terugkomdag groep 1 Vrije middag voor alle groepen (12:00uur)	Vrijdag 28 februari 2025
Voorjaars- /Carnavalsvakantie	maandag 03 t/m vrijdag 07 maart 2025
Terugkomdag groep 1 Vrije middag voor alle groepen (12:00uur)	vrijdag 18 april 2025
Meivakantie	maandag 21 april t/m vrijdag 02 mei 2025
Hemelvaart	donderdag 29 en vrijdag 30 mei 2025
Pinksteren	maandag 09 juni 2025
Studiedag (kinderen vrij)	vrijdag 13 juni 2025
Zomervakantie	maandag 07 juli t/m vrijdag 15 augustus 2025

Overig

Zie jaarkalender 2024 - 2025 op de website voor studiedagen/vrije dagen/terugkomdagen groep 1.

7. Basisvaardigheden

Binnen onze units werken wij met wisselende instructiegroepen. Leerkrachten en ondersteuners wisselen elkaar daarbij af. Dit is afhankelijk van het lesdoel. Hij/zij geeft les volgens het EDI-model en



de doelstellingen die in het koersplan “De Bolleberg” zijn vastgelegd. Uitzondering hierop zijn de vakken bewegingsonderwijs en muziek. Deze worden voor een deel door vakdocenten worden ingevuld.

De afzonderlijke vaardigheden zijn gerelateerd aan de kerndoelen zoals die door het ministerie zijn vastgesteld. De ochtenden staan vooral in het teken van taal-, lees en rekenvaardigheden en de middagen in het teken van socialisatie, persoonsvorming en creatieve vorming. De belangrijkste leergebieden zijn onder te brengen in:

Taal- en leesvaardigheid

Kinderen leren zich uit te drukken op een persoonlijke en begrijpelijke wijze d.m.v. spreken en schrijven. Daarnaast zijn ze in staat de uitingen van anderen te begrijpen d.m.v. luisteren en

lezen. Lezen is een belangrijke voorwaarde voor het goed kunnen interpreteren van teksten en contexten. Aan lezen besteden we dagelijks 30 minuten in elke unit. We hanteren daarbij de methodiek Lezen Is Top (LIST). De leerlingen zijn hierbij ingedeeld op leesniveau en vormen voor dit vak een aparte groep. De plek waar ze lezen is een flexibele plek. Leerlingen in leerjaar 3 hebben dagelijks nog extra leesmomenten.

Rekenvaardigheid

Voor elk kind, een zo hoog mogelijk niveau van rekenvaardigheid, vooral op de gebieden hoofdrekenen, handig rekenen en rekenkundige bewerkingen.

Ook het verkrijgen van inzicht in het toepassen van rekenkundige bewerkingen is belangrijk. Bij onderwerpen buiten het directe rekenen komt de nadruk te liggen op begripsvorming boven het toepassen van technieken. De verwerking van de aangeboden leerstof gebeurt zowel op schrift als digitaal. Om deze vaardigheden die kinderen vanuit de kerndoelen verwacht worden te leren maken wij gebruik van verschillende verwerkingsmiddelen.

Wereldverkenning

Er wordt de kinderen een basisinzicht meegegeven dat nodig is voor een verdere ontplooiing van hun capaciteiten. Daartoe worden de kinderen vaardigheden geleerd voor het verder verkennen van de hen omringende wereld. Hierbij wordt uitgegaan van de vragende en onderzoekende houding van het kind.

Creatieve vaardigheid

Het ontwikkelen van de visuele waarneming en weergave van de werkelijkheid d.m.v. diverse materialen, het leren omgaan met diverse vormen van beeldend uiten (vorm, ritme, textuur, kleur, constructie, beweging). Daarnaast speelt de plezierbeleving een grote rol. Tijdens de doe-middagen worden creatieve vaardigheden aangeboden.

Wetenschap en Techniek

Een vast onderdeel binnen de doe-middagen.

Een verrijking voor de wereld oriënterende vakken. De doe-leerling die zich onderscheidt van de denk-leerling. Op deze manier willen wij techniek een plaats geven, Ontdekkend en ontwerpnd leren en programmeren en coderen. Te denken valt aan construeren, bouwen, gereedschappen, aandrijvingen, magnetisme, elektriciteit, verbindingen, transporteren, programmeren en nog veel meer.

Gymnastiek

De kinderen van unit 1 (alleen de kinderen van groep 3) unit 2 en 3 gaan gymmen op woensdagochtend in sporthal De Reinhoudthol in Susteren. De gymles wordt gegeven door een vakdocent lichamelijke opvoeding. Ze worden vervoerd met de bus.

De kinderen van de unit 1 (groep 1 en groep 2) hebben samen gymles op school van de leerkracht en/of de leraarondersteuner. Zij maken gebruik van het speellokaal. De gymschoenen van deze kinderen blijven daarom op school. Wanneer het weer het toelaat wordt er buiten op de speelplaats gegymd. Hiervoor is geen aparte kleding of schoeisel nodig.

Voor de gymles hebben de kinderen een shirtje, korte broek en goede gymschoenen nodig. Deze kleren mogen de kinderen niet van tevoren thuis aantrekken. Belangrijk is ook dat de kinderen op de dag dat ze gymles hebben gemakkelijke kleding dragen en geen sieraden. Om zelfstandigheid te bevorderen en problemen te voorkomen is het raadzaam de oudere kinderen zelf hun tas te laten inpakken.

Culturele vorming

Dit betreft de hele school en vindt zijn uitwerking in gezamenlijke projecten als het Kunstmenu binnen onze gemeente. Museumbezoek, lessen door kunstenaars op gebied van schilderen, beeldhouwen, schrijvers, dans en muziek. Deze lessen sluiten aan op de thema's van onze methode Alles-in-1.



Burgerschap

“Burgerschap: er zijn voor de anderen, terwijl ik mij bewust ben van mezelf. Goed kunnen participeren in de samenleving!”

Burgerschap heeft een structurele plek in de methode Alles-in-1. Vanuit de omgeving van school wordt jaarlijks meegedaan aan diverse activiteiten die de saamhorigheid in de maatschappij centraal stellen. Burgerschap doe je niet alleen. Een belangrijk aspect van burgerschapsvorming is attitudevorming en de sociale component. Het uitwisselen van meningen en standpunten, sociaal-communicatieve vaardigheden en identiteitsvorming spelen een belangrijke rol.

Diverse werkvormen die op de Bolleberg ingezet worden, lenen zich hiervoor. Samenwerkend leren ligt dan voor de hand en het wordt niet specifiek beperkt tot 1 vakgebied. Daarnaast werken wij als school intensief samen met het verenigingsleven en er zijn verschillende samenwerkingsvormen met verschillende sociale partners in het dorp.

Meer lezen klik [HIER](#).

8. Kwaliteitsverbetering/ Schoolontwikkeling

Algemeen

Binnen onze organisatie maken wij gebruik van de PDCA-cyclus (Plan Do Check Act). Twee keer per jaar evalueren wij als team ons onderwijs. Dit doen wij in een centraal teamoverleg waarbij wij toets- en observatiegegevens en leerkracht handelen evalueren. Na deze bijeenkomst verwerkt de intern begeleider de opbrengsten in een analysedocument, waarin naast de opbrengsten ook actiepunten en interventies staan voor de komende periode.

Naast deze teambijeenkomsten heeft de schoolleiding jaarlijks een schoolontwikkelgesprek met het CvB en medewerkers van RVE advies van stichting Kindante. Tijdens deze schoolontwikkelgesprekken wordt gekeken naar de lopende schoolontwikkelingen en de kwaliteit van het onderwijs en de koers in relatie tot de strategische koers van Kindante. Dit zijn reflectieve bijeenkomsten waarna de schoolleiding in samenspraak met de medewerkers van Buro en CvB terugblikken en vooruit kijken.

Schooljaar 2024-2025

Welke speerpunten heeft basisschool de Bolleberg voor het komend schooljaar:

Zie voor uitgebreid verslag koersplan 2024 – 2025.

Fysieke integratie Kindpartner Vrijland/Motteheuvel

De kindpartner Vrijland is fysiek binnen onze school geïntegreerd vanaf september 2024. Vervolgens gaan we met het team van onze school en het team van de Motteheuvel aan de slag om onze visie op ontwikkeling afstemmen en verder door te ontwikkelen. We streven er naar om op momenten echt samen te werken, tijdens activiteiten gekoppeld aan Unit 1.

Implementatie nieuwe kleutermethode “Onderbouwd”

De methode Onderbouwd is aangeschaft en wordt vanaf start schooljaar 2024 – 2025 doelgericht ingezet als beredeneerd kleuteraanbod in Unit 1. Passend bij de Onderbouwdthema's worden themahoeken ingezet om het spelend leren te stimuleren bij de kleuters. De observatielijsten vanuit Onderbouwd worden structureel ingezet en gebruikt voor rapportage aan ouders/verzorgers.

De kwaliteit van het aanbod bewaken en doorontwikkelen binnen de Units.

De kwaliteit van de instructie en het aanbod m.b.t. rekenen, taal/spelling en begrijpend lezen worden bewaakt d.m.v. unitbezoeken en reflectiegesprekken.

Er worden doorgaande lijnen uitgezet op schoolniveau m.b.t. instructiemodel en klassenmanagement.

Met betrekking tot lezen/begrijpend lezen volgt het team scholing, waardoor er integratie ontstaat tussen verschillende vakgebieden. Lezen/begrijpend lezen wordt gekoppeld aan de thema's van Alles in 1.

10-14 onderwijs regio Echt

Samen met het Connect College te Echt streven we naar een soepele overgang van PO naar VO. Het 10-14 onderwijs regio Echt verkleint deze overstap, met een doorlopende leerlijn op diverse thema's waar leerlingen veel baat bij hebben. Leerlingen krijgen extra inzichten die ze meenemen, ongeacht naar welke VO-school ze gaan.

Dit zijn de pijlers waarin we samenwerken voor een goede aansluiting:

- Wetenschap en technologie

- Rekenen en wiskunde
- Mens en maatschappij
- Herfstsignalering

Voor meer informatie:

[Home | 10-14-onderwijs regio Echt \(10-14onderwijs.nl\)](#)

Buitenleren en blauw/groen schoolplein

De afgelopen jaren zijn er diverse overleggen geweest met het dorpshuis Annendaal, IKL (Instandhouding van kleine landschapselementen), gemeente en school. Als school zijn wij onderdeel van een dorpsgemeenschap en vinden wij samenwerken belangrijk. Samen met het bestuur van de Annendaal hebben wij (in het verleden) onderzoek gedaan hoe wij samen kunnen bouwen aan deze samenwerking. Het idee dat destijds is ontstaan is om samen een plek te creëren voor oud en jong. Het komende schooljaar zullen wij dit opnieuw oppakken en verder onderzoeken op welke manier wij ons terrein kunnen (her)inrichten zodat er een meer natuurlijk en uitdagend schoolplein is waarin leerlingen kunnen spelen, leren en bewegen. Samen met de medewerkers van [groenblauwe revolutie schoolpleinen](#) gaan wij in het najaar van 2024 een nieuwe start maken. Daarnaast gaan wij ons dit schooljaar oriënteren op buitenonderwijs en het buitenlesgeven en leren.



9. Aanmelding van nieuwe leerlingen

Uiteraard kunt u voorafgaand aan een aanmelding eerst een bezoek brengen aan onze school om eerste beelden te vormen. De school in praktijk geeft altijd het beste beeld. U kunt telefonisch een afspraak maken voor een bezoekje aan onze school: 0475 - 301349 of via: info.bolleberg@kindante.nl

Kinderen kunnen aangemeld worden via de site van onze school: www.debolleberg.nl

Aanmelden kan via het [formulier](#) op onze website. Op onze website kunt u teruglezen welke procedure wij volgen.

Lees verder over aanmelden:

- [Vierjarigen](#)
- [Zij-instromers](#)

10. Schoolverlaters

De kinderen van groep 8 houden op het eind van het schooljaar de inmiddels traditioneel geworden schoolverlatersdagen.

Hoe het programma er dit jaar gaat uitzien is momenteel nog niet bekend. Dit wordt tijdig met de leerlingen van groep 8 besproken. Om de activiteiten te bekostigen wordt er een ouderbijdrage gevraagd en worden er, gedurende het schooljaar, acties gedaan om de benodigde gelden bij elkaar te sparen.

11. Rapportage en ouderoverleg

Portfolio

Vanaf leerjaar 1 ontvangt uw kind 2 keer per jaar een portfolio: midden schooljaar en einde schooljaar. Een portfolio is een soort CV waarin alle ontwikkelingen, die uw kind heeft doorgemaakt in de voorafgaande maanden vermeld en uitgewerkt worden. Om goed van start te kunnen gaan, vindt bij aanvang van het schooljaar het 'startgesprek' plaats, tussen leerkracht en ouders. Gedurende het schooljaar worden leerlinggesprekken gehouden tussen leerling en leerkracht. Daarnaast vinden wij het wenselijk om enkele keren per jaar contact te hebben met ouders over de ontwikkeling van de kinderen. Ouders worden hiervoor uitgenodigd.

Voor ouders van leerlingen die gedurende het schooljaar instromen, vindt er een gesprek plaats na een gewenningstijd van ongeveer 3 à 4 maanden. Hiervoor ontvangt u een uitnodiging. Wanneer er aanleiding is voor een gesprek neemt de leerkracht eveneens contact met u op. Wanneer u zelf een gesprek wenst, is dat altijd mogelijk in onderling overleg met de desbetreffende leerkracht.

Doorstroomtoets basisonderwijs

De Bolleberg gebruikt de DIA als doorstroomtoets. Leerlingen uit groep 8 van de basisschool maken vanaf schooljaar 2023-2024 al in februari een doorstroomtoets. Ze moeten zich dan eind maart aanmelden voor de middelbare school. Hierdoor maken alle leerlingen even veel kans op een plek op de school van hun voorkeur en op het voor hen best passende niveau.

Score 2022	Score 2023	Score 2024
----------------------------	----------------------------	----------------------------

78,3 (vmbo gl-tl/havo) tegen een landelijk gemiddelde van 80,0.	82,3 (vmbo gl-tl/havo) tegen een landelijk gemiddelde van 79,5.	Alle leerlingen hebben het 1F (fundamenteel) niveau behaald op alle drie de onderdelen (spelling, rekenen, begrijpend lezen). Onze uitstroom ziet er dit jaar als volgt uit: 1 lln VWO, 1 lln HAVO, 3 lln Kader/Basis.
---	---	---

Informatieplicht van school aan ouders.

Ouders/wettelijke verzorgers hebben in principe recht op informatie over hun kind op school; dat is ook het uitgangspunt van Kindante scholen. Dit geldt ook voor ouders die gescheiden zijn. Welke informatie beide ouders ontvangen is afhankelijk van de wettelijke hoedanigheid waarin de ouders verkeren.

- Ouders die met elkaar getrouwd zijn of samenwonen en die het gezag over hun kinderen hebben, krijgen steeds alle informatie over hun kind. Deze verstrekte informatie is in alle gevallen voor beide ouders bestemd.
- Voor ouders die gescheiden zijn, die niet meer bij elkaar wonen en die wel het gezag hebben, is dit ook het geval. Zij hebben allebei recht op alle informatie over hun kind. De informatie wordt aan één van hen of aan beide ouders gegeven maar is in alle gevallen voor beide ouders bestemd.

Via onderstaande link treft u de volledige informatie aan over dit onderwerp.

[Klik hier](#)

12.Huiswerk

In de verschillende groepen wordt incidenteel of regelmatig huiswerk gegeven. Dit huiswerk is bedoeld om **zelfstandig** door de kinderen gemaakt te worden. Als ze er eens een keer niet uitkomen, is dat geen probleem. Ze kunnen dan namelijk preciezer aan de leerkracht vertellen, waar ze iets niet begrijpen. Het is belangrijk, dat de ouders de kinderen niet of nauwelijks bij het maken van dit huiswerk helpen of het op een andere manier nog eens gaan uitleggen. Vaak raken de kinderen dan alleen maar in de war.

Wel is het belangrijk, dat ouders **toezicht** houden op het maken van huiswerk zodat er voldoende tijd aan besteed wordt en het op tijd mee naar school wordt genomen.

Wilt u meer weten over bepaalde huiswerkopgaven die uw kind meebrengt, dan kunt u contact opnemen met de groepsleerkracht van uw kind.

13. Passend onderwijs

Leerlingenzorg op de Bolleberg

De leraar signaleert dat het met een leerling minder goed loopt. Als de leerkracht vindt dat hij/zij dit niet alleen kan oplossen, dan volgt er een gesprek met de intern begeleider. Uit de besprekingen moet duidelijk worden wat er precies aan de hand is en kunnen er suggesties voor een oplossing aangedragen worden. Daarna stelt de leerkracht, eventueel samen met de intern begeleider, een plan van aanpak op. Dit is een uitgewerkt plan waarmee de leerkracht met het kind gaat werken in de klas. Het kan ook voorkomen, dat er eerst nog testen worden afgenomen bij het kind alvorens een plan van aanpak wordt opgesteld.

De ontwikkelingen van het kind worden nauwgezet gevolgd. Wanneer een leerling extra instructie of aangepaste verwerking nodig heeft, gebeurt dit door de leerkracht. Wanneer dit niet het gewenste effect heeft, raadpleegt de leerkracht de Intern begeleider (IB-er). De IB-er ondersteunt de leerkracht door samen te kijken naar mogelijke extra acties. Heeft ook dit niet het gewenste resultaat, dan wordt de Ambulant Begeleider van het Ondersteuningsteam gevraagd om advies. De beschreven stappen worden uiteraard met ouders besproken.

Passend onderwijs De Bolleberg

De Bolleberg draagt uit een school voor alle kinderen te zijn; mits we tegemoet kunnen komen aan wat het kind nodig heeft. Het belang van het individuele kind, en zeker ook de groep staat voorop. De onderwijsbehoeften die kinderen hebben, vragen naast betrokkenheid en zorgvuldigheid ook een hoge mate van professionaliteit. Het team van De Bolleberg geeft in het document perspectief op school (POS) aan hoge ambities te hebben, maar naast het belang van de individuele leerling ook het belang van de groep als wel het belang van het zorgvuldig handelen van de leerkracht en andere begeleiders daarin mee te nemen. Wat doen we al? Wat kunnen we? Welke grenzen zijn er?

Bij elke aanmelding onderzoeken we of we tegemoet kunnen komen aan de ondersteuningsbehoeften van de leerling. Dit doen we door een zorgvuldig gesprek te voeren met ouders/verzorgers en/of peuterspeelzaal/kinderdagverblijf of school van afkomst. Kan het kind zich bij ons ontwikkelen? Kan het kind zich in deze groep ontwikkelen? Kan de groep zich naast deze leerling ontwikkelen? Kan de leerkracht de zorg bieden die nodig is?

Indien nodig bespreken we een aanmelding in een breder binnen het cluster of SWV.

Via de intern begeleider kunt u het actuele POS opvragen en inzien.

SWV Passend onderwijs en de ondersteuningsstructuur in het Samenwerkingsverband Passend Onderwijs 31-02 Midden-Limburg.

In het Samenwerkingsverband Passend Onderwijs 31-02 Midden-Limburg hebben alle regionale schoolbesturen met elkaar de opdracht om voor alle leerlingen uit onze regio een zo passend mogelijke plek in het onderwijs te bieden. Passend onderwijs is in principe bedoeld voor alle leerlingen op de basisscholen en scholen voor speciaal (basis)onderwijs, maar zoomt met name in op die leerlingen met specifieke ondersteuningsbehoeften. Daarnaast werken we samen naar een vorm van inclusiever onderwijs, zodat kinderen met en zonder ondersteuningsbehoefte vaker samen dicht bij huis naar dezelfde school kunnen. Het Samenwerkingsverband bestaat uit de schoolbesturen voor regulier en speciaal onderwijs in de gemeenten Roermond, Roerdalen, Echt-Susteren, Maasgouw en Leudal. In het vastgestelde ondersteuningsplan (OP) beschrijft het Samenwerkingsverband het 'wat'

en het 'hoe' van het Samenwerkingsverband voor de periode 2023-2027. Middels het schoolondersteuningsprofiel (SOP) stellen de scholen een plan voor passend onderwijs op. Hierin legt het schoolbestuur vast welke ondersteuning de school kan bieden. Iedere school heeft een vorm van schoolondersteuning ingericht. Binnen deze ondersteuning wordt de school geadviseerd, begeleid en ondersteund in het versterken van de kwaliteit van onderwijs en de ondersteuning van leerlingen en leerkrachten in het bijzonder. Ze werken daarbij samen met bovengenoemde gemeenten en met onderwijsnabije organisaties zoals het Centrum voor Jeugd en Gezin (CJG) en de Jeugd GezondheidsZorg (JGZ). Deze vorm kan per schoolbestuur verschillen. Voor extra ondersteuning voor leerlingen met intensieve en/of specifieke ondersteuningsbehoeften geldt de volgende regeling: "Indien de ondersteuningsvraag van een leerling de mogelijkheden van de school waar de leerling wordt aangemeld overstijgt, kan de school samen met ouders het Samenwerkingsverband inschakelen. Gezamenlijk wordt dan gekeken naar een passende onderwijsplek. Wanneer dit plaatsing in het speciaal(basis)onderwijs inhoudt, dan schrijft een onafhankelijk, bovenschoolse procesadviseur van het Samenwerkingsverband een deskundigenadvies. Vervolgens zal een tweede onafhankelijk deskundige toetsen en advies geven. Als het SWV vervolgens een toelaatbaarheidsverklaring (TLV) afgeeft, kan de betreffende leerling worden geplaatst op een SBO- of SO-school. Voor verdere informatie over de schoolondersteuning kunt u contact opnemen met de intern begeleider van de school van uw kind. U kunt het actuele Ondersteuningsplan van het Samenwerkingsverband vinden op de website www.swvpo3102ml.nl Het adres van het Samenwerkingsverband Passend Onderwijs 31-02 Midden-Limburg is:

Postbus 3043
6093 ZG Heythuysen
Tel. 0475-25 65 80
E-mail: secretariaat@swvpo3102ml.nl

Centrum voor Jeugd en Gezin Midden-Limburg

Onze school en het CJG werken nauw samen. Het CJG is een professionele organisatie voor opvoedondersteuning en vrijwillige jeugdhulp in Midden-Limburg. Je kunt er terecht met kleine en grote vragen over de opvoeding en de ontwikkeling van je kind.

Contactpersoon op onze school:
Tara van Enckevort

Algemeen telefoonnummer CJG: 088-43 88 300

Centrum voor Jeugd en Gezin Midden-Limburg:

Locatie Echt-Susteren,
Chatelainplein 31
Echt
www.cjgml.nl
info@cjgml.nl

Zorg door externen onder schooltijd

Kindante staat in beginsel afwijzend tegenover externe hulp onder schooltijd in en buiten de school. Indien er sprake is van een medische indicatie of indien er door het zorgteam van de basisschool kan worden aangetoond dat de te verlenen hulp een onmisbare schakel in het hulpverleningsproces is, wordt hierop een uitzondering gemaakt.

Als dit is aangetoond, dient er door de ouders/wettelijke verzorgers en de uitvoerder van de hulpverlening een verklaring van vrijwaring van verantwoordelijkheid aan school te worden afgegeven. Op deze manier kunnen school en bevoegd gezag niet aansprakelijk worden gesteld voor de kwaliteit of gevolgen van de door de externe hulpverlener geleverde diensten en producten.

De school is niet aansprakelijk voor de, door dit verzuim, gemiste lessen. Deze lessen worden in principe niet ingehaald. Uiteindelijk beslist de directeur, aan de hand van vastgestelde criteria, voor elke aanvraag afzonderlijk of de school wel of geen medewerking verleent. De directeur maakt hierbij een afweging tussen het belang voor de leerling en de organisatorische en eventueel taakverzwarende elementen voor de school en haar medewerkers.

Een aanvraag voor externe hulp onder schooltijd dient altijd schriftelijk bij de directeur te worden ingediend.

Indien toestemming verleend wordt, worden afspraken vastgelegd over de frequentie, tijdsduur en wijze waarop terugkoppeling naar school plaatsvindt.

Daarnaast wordt extra formatie ingezet om de interne begeleider en de zorgcoördinator (ZOT) de noodzakelijke ruimte te verschaffen voor zorgtaken: zij houden groepsbesprekingen met de leerkrachten, overleggen met hen over de vormgeving en inhoud van de groeps- en individuele plannen en treden op als coach om de zorg in de groep zo goed mogelijk gestalte te geven. Daar waar

Leerlingvolgsysteem

Naast de gewone schriftelijke werken en methodetoetsen worden op een aantal momenten in de verschillende jaargroepen leerlingvolgsysteemoetsen afgenomen. Het gaat om landelijke toetsen, die objectief en duidelijk kunnen aangeven, of een kind zich voldoende ontwikkelt. Nadat de toetsen zijn gemaakt en nagekeken, analyseert de groepsleerkracht de resultaten en gaat na of deze passen bij het beeld dat zij van het kind heeft. Wanneer dit afwijkt, onderzoekt de leerkracht wat er aan de hand kan zijn. De instructie, begeleiding e/o het aanbod wordt indien nodig aangepast. De groepsleerkracht wordt daarbij geadviseerd door andere groepsleerkrachten en door het zorgondersteuningsteam. De toetsen, die op dit moment op onze school worden afgenomen, horen samen thuis in ons "Leerling Volgsysteem". Onze school maakt vanaf schooljaar 2022-2023 gebruik van het DIA LOVS.

Het gaat daarbij om de volgende toetsen:

Leerjaar 1:

- Ontwikkelings(volg)lijnen van de methode Onderbouwd

Leerjaar 2:

- Ontwikkelings(volg)lijnen van de methode Onderbouwd
- Signaleringslijsten Protocol dyslexie
- Kleurentoets, auditieve analyse, synthese, letters en Invented Spelling

Leerjaar 3:

- Veilig leren Lezen: Herfstsignalering,
- SCOL (Volgsysteem sociaal emotionele ontwikkeling)
- CITO DMT (Drie minuten test): Leest het kind voldoende woorden foutloos binnen de tijd (3 keer 1 minuut).
- CITO AVI-toetsen: Kan het kind een stukje tekst binnen de gestelde tijd lezen zonder dat het teveel fouten maakt?
- DIA Spel: Kan het kind voldoende woorden schrijven zonder fouten?
- DIA Cijfer: Beheerst het kind de aangeboden rekenonderdelen voldoende en waar zitten eventueel nog problemen?
- DIA Tekst: Begrijpt het kind de teksten die hij leest?

Vanaf leerjaar 4:

De volgende toetsen komt u in alle volgende leerjaren weer tegen: CITO DMT, CITO AVI, SCOL, DIA tekst, DIA Cijfer en DIA Spel. Deze toetsen worden in de meeste gevallen twee keer per schooljaar afgenomen en wel in januari/februari en mei/juni. Zo kunnen de kinderen gedurende hun hele basisschoolperiode gevolgd worden. Op basis van het in kaart brengen van ontwikkelingen worden trendanalyses en dwarsdoorsneden gemaakt om het bereedeneerde aanbod aan te passen aan behoeften van het kind. Hierdoor worden opbrengsten zichtbaar en onderwijsbehoeften duidelijk.

In groep 8 nemen we de doorstroomtoets van DIA af.

De zorg na de basisschool

Aan het einde van de basisschool bespreekt de school met de ouders welke vervolgopleiding het meest geschikt is voor hun kind. Als de school en de ouders van mening zijn dat er ook extra zorg nodig is, bijvoorbeeld binnen het VMBO, dan kan de basisschool samen met de ouders zoeken naar een school waar ook leerwegondersteunend onderwijs gegeven wordt (LWOO). LWOO betekent dat deze leerling extra hulp krijgt net zoals bij Passend Onderwijs op de basisschool.

14. Schoolklimaat en Veiligheid

Op alle scholen binnen Nederland worden maatregelen getroffen om (uw) kinderen zich in een veilige en geborgen omgeving te laten ontwikkelen.

Zo'n pedagogisch (opvoedkundig) klimaat wordt vooral gecreëerd door met elkaar afspraken te maken over gedragingen en regels die nageleefd moeten worden.

Behalve dat er specifieke schoolregels bestaan, zijn er ook wettelijke bepalingen waaraan we ons moeten houden. Alle scholen hebben een actueel schoolveiligheidsplan waarin al deze zaken in relatie met elkaar zijn beschreven.

Deze regels en afspraken gelden niet alleen voor de kinderen en personeelsleden binnen de school, maar voor iedereen die zich in en om de school ophoudt.

Dat betekent dat alle kinderen, alle ouders, alle personeelsleden en alle andere personen die hand- en spandiensten verzorgen in en om de school zich dienen te houden aan deze regels en afspraken en kunnen weten wat de gevolgen zijn als deze worden overtreden.

Het schoolklimaat wordt gekenmerkt door veiligheid en respectvolle omgangsvormen:

- De ouders zijn betrokken bij de school door de activiteiten die de school daartoe onderneemt.
- De leerlingen en het personeel voelen zich aantoonbaar veilig op school.
- De school heeft inzicht in de veiligheidsbeleving van leerlingen en personeel en in de incidenten die zich op het gebied van sociale veiligheid op de school voordoen.
- De school heeft een veiligheidsbeleid gericht op het voorkomen en afhandelen van incidenten in en om de school.
- Het personeel van de school zorgt ervoor dat de leerlingen op een respectvolle manier met elkaar en anderen omgaan.

Jaarlijkse monitoring sociale veiligheid

Scholen moeten de sociale veiligheid elk jaar monitoren. Als de uitkomst op tekorten wijst, is het van belang dat de school maatregelen neemt en het veiligheidsbeleid aanpast. Scholen moeten er ook voor zorgen dat de Onderwijsinspectie de jaarlijkse monitorgegevens ontvangt. Het gaat daarbij om het gemiddelde beeld van een school. Dit is vastgelegd in de Wet sociale veiligheid. Onze school gebruikt hiervoor de veiligheidsmonitor van de inspectie.

Meldcode Huiselijk geweld en Kindermishandeling

Het werken met deze meldcode is een wettelijke verplichting voor iedereen die werkt met kinderen. De meldcode is een stappenplan waarin staat hoe een professional moet omgaan met het signaleren en melden van huiselijk geweld en kindermishandeling. Kindante heeft een meldcode die voor al haar medewerkers geldt.

Als een leerkracht een ernstig vermoeden van kindermishandeling of huiselijk geweld heeft, dan worden volgens de Meldcode de volgende stappen gezet:



Door te werken met een meldcode blijft de beslissing om vermoedens van huiselijk geweld en kindermishandeling wel of niet te melden, berusten bij de professional. Het stappenplan van de meldcode biedt bij die afweging houvast.

Voor een volledige beschrijving van de meldcode verwijzen we u naar document in onderstaande link. [Klik hier](#)

15. Jeugd gezondheidszorg (JGZ)



De afdeling Jeugdgezondheidszorg (JGZ) van de Gewestelijke Gezondheidsdienst Noord- en Midden-Limburg (GGD) heeft als doel het bevorderen, bewaken en beschermen van de gezondheid van jongeren. Elke basisschool heeft een vast JGZ-team. Dit team bestaat uit een jeugdarts, een jeugdverpleegkundige, een jeugdartsassistente en een logopedist. De GGD biedt jongeren in de leeftijd van 4 tot 19 jaar een individueel onderzoeksprogramma aan. Dit onderzoeksprogramma is een vervolg op de onderzoeken bij het consultatiebureau.

Het onderzoeksprogramma voor jongeren op de basisschool ziet er als volgt uit:

Leerjaar 2: Een uitgebreid onderzoek

Alle 5-jarigen krijgen een uitgebreid gezondheidsonderzoek. Dit onderzoek wordt uitgevoerd door de jeugdarts en de jeugdartsassistente. U wordt hiervoor samen met uw kind uitgenodigd. Aan het onderzoek is een vragenlijst gekoppeld voor het opsporen van psychosociale problemen. Deze vragenlijst wordt ingevuld door de ouders en de jeugdarts. De uitkomsten komen aan de orde tijdens het onderzoek. De uitnodiging met vragenlijst wordt via school meegegeven of krijgt u thuisgestuurd.

Leerjaar 4: Een test voor ogen, lengte en gewicht

Alle 8-jarigen krijgen dit onderzoek dat wordt uitgevoerd door de jeugdartsassistente. Ouders krijgen bericht vóór en na het onderzoek (de resultaten).

Leerjaar 4 / 5: De laatste inentingen

In het jaar dat uw kind 9 jaar wordt, krijgt het de herhalingsinentingen tegen Difterie, Tetanus en Polio (DTP) en tegen Bof, Mazelen en Rodehond (BMR). Deze twee prikken worden tegelijkertijd gegeven, in elke arm één. Het inenten is meestal in het voorjaar. Ouders krijgen ongeveer een week van tevoren bericht en geven schriftelijk toestemming voor de inentingen.

Leerjaar 8: Een tweede uitgebreid onderzoek

Alle 11-jarigen krijgen nogmaals een uitnodiging voor een uitgebreid gezondheidsonderzoek. Dit onderzoek vindt plaats op school en wordt uitgevoerd door de jeugdverpleegkundige. Ook aan dit onderzoek is een vragenlijst gekoppeld om psychosociale problemen op te sporen. De uitnodiging en de vragenlijst krijgt u weer tijdig via school. Net als bij alle onderzoeken krijgt u bericht van de GGD over de resultaten.

Naast bovengenoemde onderzoeken kunt u om extra onderzoek vragen. Extra onderzoeken kunnen ook op verzoek van de leerkracht of van het JGZ-team. Verder kunt u terecht bij het JGZ-team met vragen over diverse gezondheidsonderwerpen.

Vestiging in Roermond:

G.G.D. Noord-/Midden-Limburg
Oranjeplein 21
6042 BA Roermond

tel. 0475-352161

fax: 0475-352171

E-mail: midden-limburg@ggd.nl

16. Logopedie

De logopedisten van de GGD Midden-Limburg bezoeken op afroep van de leerkrachten en intern begeleider de school. Zij onderzoeken leerlingen op afwijkingen aan stem, spraak, taal, mondgedrag en gehoor.

Voor wie is dit logopedisch onderzoek?

Leerlingen die worden aangemeld met mogelijke logopedische stoornissen door ouders, leerkrachten en/of jeugdarts.

Wat is het resultaat van dit logopedisch onderzoek?

- Alles is in orde;
- Advisering ouders en/of leerkracht, omtrent begeleiding van het kind;
- Kortdurende begeleiding;
- Verwijzing naar huisarts voor gespecialiseerd logopedisch onderzoek en/of behandeling.

Wanneer vinden de onderzoeken plaats?

- Leerlingen kunnen het gehele schooljaar worden aangemeld;
- Begeleiding, advisering e.a. vindt gedurende het gehele schooljaar plaats.

Waarom is het logopedisch onderzoek belangrijk?

Taal is spreken en verstaan, schrijven en lezen. Door middel van taal kunnen we met elkaar communiceren, zowel mondeling als schriftelijk. Door in een vroeg stadium logopedische problemen op te sporen en te begeleiden helpen logopedisten een aantal zaken voorkomen:

- Leerproblemen, met name lees-/schrijfstoornissen.
- Communicatieve problemen in zijn algemeenheid: het begrijpen en goed kunnen gebruiken van spraak en taal is belangrijk voor contacten met de directe omgeving van het kind.
- Gedragsproblemen:
 - Een kind dat moeilijk te verstaan is, wordt boos omdat het niet begrepen wordt.
 - Een kind dat tijdelijk minder hoort, kan opdrachten foutief uitvoeren zonder dat hij/zij dit in de gaten heeft; dit kan boosheid of agressie tot gevolg hebben.

De logopedist kan een bijdrage leveren aan team- en/of ouderbijeenkomsten door het geven van informatie over algemene en specifieke logopedische stoornissen.

Voor meer inlichtingen kunt u zich wenden tot:

Bureau Logopedie van GGD Midden-Limburg
Logopedist: Mevr. M. Meeuwissen-Kramer

17. Verkeersveiligheid rond de school

De Bolleberg voert het Verkeersveiligheidslabel. Daarmee bewijst de school dat ze actief inzet op de verkeersveiligheid in en om de school. Tijdens de diverse verkeersactiviteiten (de verkeerslessen, de verkeersquiz, diverse verkeersacties) leren de kinderen o.a. hoe ze zich in het verkeer moeten gedragen, hoe ze veilig lopen en oversteken, hoe ze veilig fietsen en ook dat hun fiets in orde moet zijn.

Veel kinderen komen op de fiets naar school. Zij kunnen deze op de juiste wijze in de fietsrekken onder het afdak plaatsen. School is niet aansprakelijk voor schade aan de fiets van uw kind, evenmin wanneer

het op school gestald is. Het is van groot belang, dat de fiets van uw kind in orde is en blijft. Wilt u hierop a.u.b. blijven toezien. Uw kind kan dan steeds op een veilige fiets naar school komen. Wilt u hier meer over weten, verwijzen wij u naar het actuele verkeersbeleidsplan van 2018-2019.

In verband met het overzicht op het verkeer bij het verlaten van het schoolplein willen wij de automobilisten onder u vragen de auto a.u.b. niet te parkeren aan de stoeprand voor de school.

De witte strepen op de stoeprand zijn er gemaakt om dit verbod zichtbaar te maken. Om de situatie, aan school, bij het halen en brengen van de kinderen zo veilig mogelijk te maken, vragen wij aandacht voor het advies van 3VO "Kiss en Go" (blijf niet onnodig wachten bij de ingang van de school). Door de drukte is er geen overzicht en doen zich vele verkeersonveilige situaties voor.

Tevens is in onze gemeente een verkeersveiligheidscommissie in het leven geroepen waarin ook ouders zitting kunnen nemen. Andere deelnemers aan de commissie zijn verkeersdeskundigen van de gemeente, Veilig Verkeer Limburg en de Politie.

Veiligheid op school

Om veiligheid te waarborgen zijn er op de speelplaats een aantal regels.

- Vijftien minuten voor aanvang van de lessen is er inlooptijd. Tijdens deze inlooptijd is er geen toezicht. Leerlingen worden verzocht om bij aankomst op school naar hun startlokaal te gaan en niet op het schoolplein te blijven hangen. Maak in deze duidelijke afspraken met uw zoon/ dochter. Eenmaal op het schoolplein, loop je naar binnen, hangt je spullen op en neemt de spullen die je nodig hebt mee naar het startlokaal.
- De poort en het toegangspad zijn geen speelplekken bij aanvang van de school. Geef ruimte aan kinderen die het schoolplein op willen.

Aan de ouders willen wij vragen om de verkeerssituatie rondom de school veilig te houden. Kom bij voorkeur met de fiets of te voet. Als u met de auto komt maak dan zoveel als mogelijk gebruik van de 'Kiss and Ride' strook. Moet u uw auto wel parkeren, gebruik dan de daarvoor bestemde vakken.

Bedrijfshulpverlening

Bedrijfshulpverlening is een verplicht onderdeel in elke organisatie, dus ook in het onderwijs. In de klas wordt aandacht besteed aan het ontruimingsplan en het gebruik maken van vluchtwegen. Enkele malen per jaar wordt er een ontruiming van het gebouw geoefend. Een aantal teamleden zijn geschoold als bedrijfshulpverlener en volgen jaarlijks de herhalingscursussen, brandmodule en module levensreddend handelen.

18.Ouders en medezeggenschap

Medezeggenschap in onze school

Ouders en personeel kunnen via de medezeggenschapsraad (MR) invloed uitoefenen op het beleid van de school. Het medezeggenschapsrecht is geregeld in de Wet Medezeggenschap op Scholen (hierna: WMS). Elke school heeft verplicht een medezeggenschapsraad.

In de scholen van Kindante bestaat de medezeggenschapsraad alleen uit ouders en personeel. De omvang van de raad is afhankelijk van het aantal leerlingen op een school. Verkiezingen bepalen wie er mag meepraten en meebeslissen in de medezeggenschapsraad. Het bevoegd gezag stelt, naast een medezeggenschapsstatuut, een medezeggenschapsreglement op waarin o.a. staat hoe de verkiezingen plaatsvinden.

Informatierecht en initiatiefrecht

Informatie is noodzakelijk voor openheid binnen de school. De MR moet over informatie beschikken om te kunnen praten over het beleid en de kwaliteit op school. Het *informatierecht* is dan ook een belangrijk recht van de medezeggenschapsraad. Het is de taak van het bevoegd gezag om de MR tijdig te informeren, zodat de MR goed kan functioneren.

Daarnaast kan de MR altijd op eigen *initiatief* voorstellen doen en standpunten kenbaar maken aan het bevoegd gezag. Het bevoegd gezag stelt de MR altijd in de gelegenheid deze te bespreken.

Taken medezeggenschapsraad

In het medezeggenschapsstatuut en medezeggenschapsreglement staan alle rechten van de medezeggenschapsraad benoemd, voortvloeiend uit de WMS. Hierbij dient het bevoegd gezag dus tijdig vooraf aan de MR advies of *instemming* te vragen.

Instemmingsrecht

De MR heeft op een aantal onderwerpen ook een instemmingsrecht. Het schoolbestuur kan dus dit soort plannen niet uitvoeren zonder de instemming van de MR. Ouders hebben apart instemmingsrecht over zaken die betrekking hebben op ouders zoals de besteding van de vrijwillige ouderbijdrage.

Adviesrecht

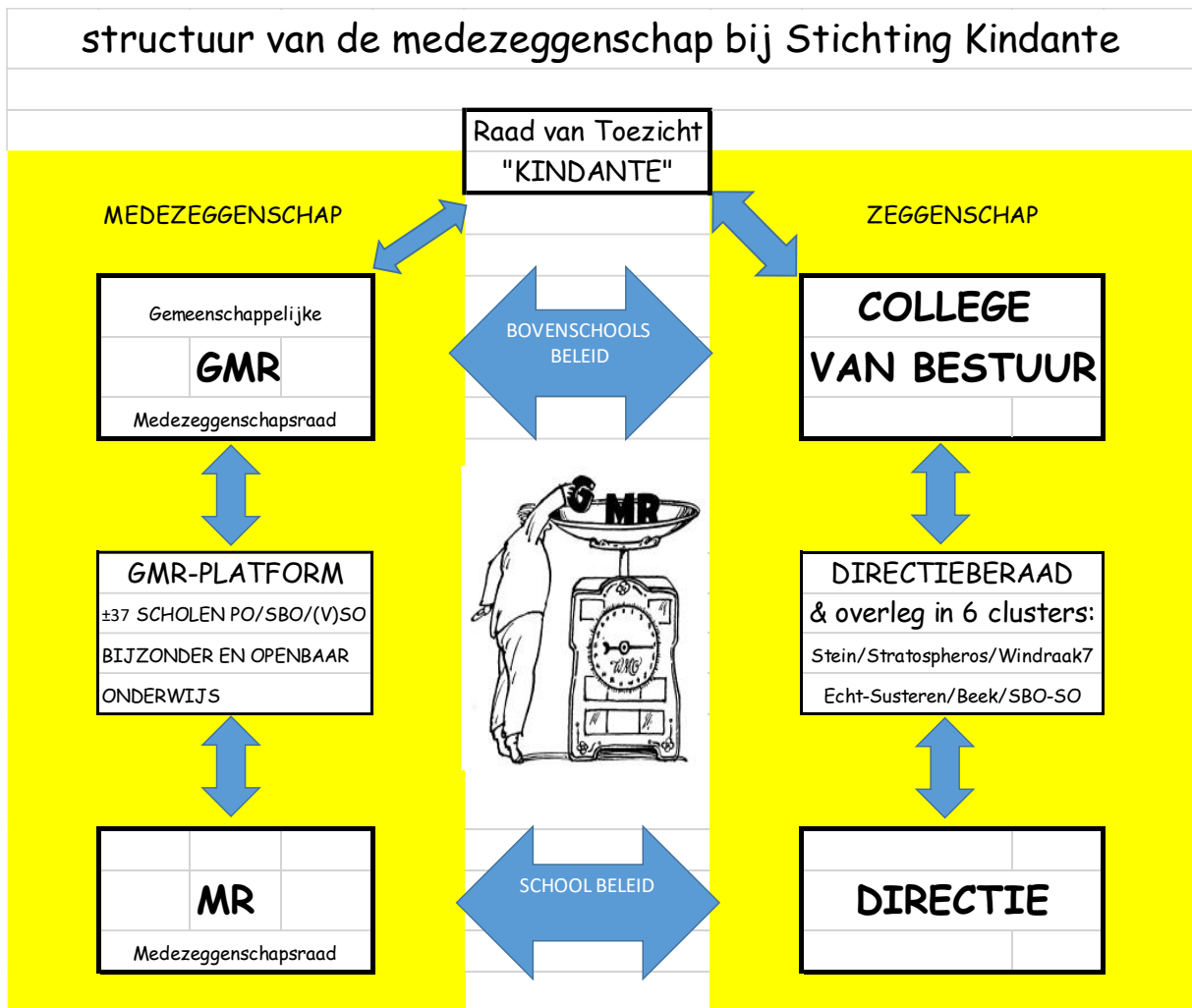
In de wet staat een lijst met zaken waarvoor het schoolbestuur in ieder geval het advies van de MR moet vragen. U kunt dan denken aan een wijziging in de organisatie van de school, vakantieregeling of de aanstelling of ontslag van de schoolleiding. Het schoolbestuur moet zorgvuldig omgaan met het advies van de MR, maar is niet verplicht dit advies over te nemen.

Gemeenschappelijke Medezeggenschapsraad en GMR-platform.

Kindante houdt als bevoegd gezag meerdere scholen in stand. Omdat een aantal zaken voor alle Kindante scholen van toepassing zijn, hebben de afzonderlijke MR-en een aantal taken en bevoegdheden overgedragen aan de Gemeenschappelijke Medezeggenschapsraad (GMR). De leden van de GMR worden gekozen door de leden van de afzonderlijke medezeggenschapsraden en zijn als personeelslid in dienst van Kindante of zijn ouders die een kind hebben op één van onze Kindante scholen. Het aantal ouders en personeelsleden binnen de GMR is gelijk. De GMR is het formele overlegorgaan van het College van Bestuur als bevoegd gezag.

Naast de formele Gemeenschappelijke Medezeggenschapsraad voor alle scholen bestaat er binnen Kindante ook een GMR-platform. De GMR voert overleg met het GMR-platform om zodoende de

betrokkenheid en inspraakmogelijkheid vanuit alle MR-en te vergroten.
 Het GMR-platform bestaat uit afgevaardigden van de MR-en van de afzonderlijke scholen.



De leden van de MR zijn:
 Namens de ouders (OMR):
 Kim Severins
 Pascal Frencken (Voorzitter)

Namens het personeel (PMR):
 Kara van de Ven
 Sanne Lemmens

De MR-vergaderingen schooljaar 2024-2025 sluiten aan bij de GMR van de Stichting;
 De vergaderingen beginnen om 18:00 uur en duren meestal 1,5 uur.

19. Educatief partnerschap/ ouderparticipatie

Een goede verhouding tussen school en ouders is van groot belang voor het onderwijs aan en de opvoeding van leerlingen. Samen staan we sterk. Ouders en school zijn partners vanuit een gezamenlijk belang: allebei wil je streven naar een optimale ontwikkeling van kinderen. Toch is er een andere verantwoordelijkheid: ouders zijn eindverantwoordelijk voor de opvoeding en de school is eindverantwoordelijk voor het onderwijs. En omdat de school mede opvoedt, kun je als school niet zonder een respectvolle en betrokken relatie met ouders. Er is sprake van partnerschap met ouders. In praktische en uitvoerende zin mag de Bolleberg zich gelukkig prijzen met een grote groep ouders die zich beschikbaar stelt om daar waar nodig te ondersteunen. Ook in het nieuwe schooljaar zal het meer dan eens voorkomen, dat er een beroep op u als ouder gedaan wordt om bij een activiteit te helpen. Daarnaast kunnen we hulp gebruiken bij vervoer bij excursies, hulp bij grote activiteiten zoals een sportdag/ speurtocht/ boswandeling etc.

20. Oudervereniging (OV)

De oudervereniging heeft als doel schoolse (niet onderwijs gerelateerde) activiteiten te organiseren voor alle kinderen van basisschool de Bolleberg. Er is een nauwe samenwerking tussen school en ouders.

De school zelf hanteert geen financiële ouderbijdrage. De activiteitenbijdrage is een bijdrage die door het bestuur van de oudervereniging aan de ouders/verzorgers wordt gevraagd zonder dat daartoe een wettelijke verplichting bestaat. Deze activiteitenbijdrage is vrijwillig, maar niet vrijblijvend aangezien de meeste activiteiten onder schooltijd worden georganiseerd en uw kind hierbij aanwezig dient te zijn. Alle activiteiten worden namelijk betaald uit de activiteitenbijdrage die aan de ouders/verzorgers wordt gevraagd en kunnen alleen maar georganiseerd worden wanneer er voldoende financiële middelen aanwezig zijn. De oudervereniging beschikt over een eigen budget dat afkomstig is van de ouderbijdrage en van het geld dat wordt verdiend bij het organiseren van buitenschoolse activiteiten zoals de Oranjeloterij.

Activiteiten in het schooljaar 2024/2025

- De schoolfotograaf
- De dag van de leraar
- Sint Maarten
- Sinterklaas
- Kerstviering
- Carnaval
- Het Paasfeest
- Koningsspelen
- De Oranjeloterij
- De Avond-4-daagse
- De schoolreis
- Sportdag

Deze activiteiten dragen allemaal bij aan de sfeer, gezelligheid en de saamhorigheid op school.

Vrijwillige activiteitenbijdrage

De hoogte van de vrijwillige activiteitenbijdrage zal worden besproken en vastgesteld tijdens de jaarvergadering van september/oktober 2024.

Daarna zal dit moeten worden goedgekeurd door de oudergeleding van de medezeggenschapsraad.

Het totaalbedrag kan vervolgens worden overgemaakt op rekeningnummer NL94RABO013.20.90.538 (BIC:RABONL2U) t.n.v. Oudervereniging “Basisschool de Bolleberg” te Maria Hoop, o.v.v. activiteitenbijdrage (schooljaar 2024– 2025) en de naam/namen van uw kind(eren).

Algemene informatie over de bijdrage kun u lezen via onderstaande snelkoppeling.

[Klik hier](#)

21. Website van onze school en communicatie

Belangstellenden kunnen onze school ook vinden op het World Wide Web:

www.debolleberg.nl

Door middel van een eigen website en Facebookpagina zetten we basisschool de Bolleberg in de etalage. Andere bezoekers van de website/Facebook kunnen zo een kijkje nemen en een beeld vormen over uitzien, sfeer en organisatie van de school.

Door toevoeging van “Isy”, onze digitale schoolagenda en e-mail wordt optimaal interactief communiceren met ouders volop mogelijk. Het is daarom van belang dat op school uw emailadres bekend én up to date is, willen wij dit zo optimaal mogelijk kunnen houden. Als school zijn wij voor ouders bereikbaar van maandag t/m vrijdag tussen 8:00 en 17:00 uur. Buiten deze tijden en tijdens vakanties zijn wij alleen bereikbaar voor noodgevallen.

22. Leerplicht/ verlofregeling en maatregelen tegen schoolverzuim

Het doel van de leerplicht is om zoveel mogelijk kinderen gebruik te laten maken van hun recht op onderwijs. Omdat deze leerplicht zo belangrijk wordt gevonden is dat in een wet vastgelegd namelijk de leerplichtwet. In de leerplichtwet zijn regels opgenomen waaraan ouders, leerlingen maar ook scholen aan moeten voldoen. De leerplichtwet kent dus een aantal verplichtingen.

Meer informatie over de leerplichtwet treft u aan via onderstaande link.

[Klik hier](#)

Aanvragen verlof:

Mocht u gebruik willen maken van de verlofregeling vul dan tijdig een verlofaanvraag in. Dit document en verdere informatie kunt u vinden via onderstaande link.

[Klik hier](#)

23. Basisafspraken

Het doel van deze afspraken is het scheppen van een schoolklimaat dat zich kenmerkt door acceptatie, respect en vertrouwen. Een goed klimaat is een voorwaarde voor iedereen om optimale leer- en werkprestaties te kunnen leveren. Op basisschool de Bolleberg hebben wij drie basisafspraken:

- 1) Zorg goed voor jezelf
- 2) Zorg goed voor de ander
- 3) Zorg goed voor je omgeving



ZORG GOED
VOOR JEZELF



ZORG GOED VOOR
DE ANDER



ZORG GOED VOOR
JE OMGEVING

24. Klachtenprocedure

In het kader van de Kwaliteitswet heeft stichting Kindante een klachtenregeling vastgesteld, die te vinden is via onderstaande link.

[Klik hier](#)

Veruit de meeste klachten over de dagelijkse gang van zaken in de school zullen in onderling overleg tussen ouders, leerlingen, personeel en schoolleiding op een juiste wijze kunnen worden afgehandeld. Over het algemeen is het wenselijk dat men een probleem eerst bespreekt met de eigen leerkracht. Als dit niet mogelijk is of onvoldoende oplossing heeft gegeven, is een gesprek met de directie bij voorkeur de volgende stap. Indien dat echter, gelet op de aard van de klacht, niet mogelijk is of indien de afhandeling niet naar tevredenheid heeft plaatsgevonden, kan met een beroep doen op de klachtenregeling. Dit houdt in dat men de klacht in eerste instantie ter sprake kan brengen bij de schoolcontactpersoon op school.

Schoolcontactpersoon

Bij de schoolcontactpersoon kan men terecht met een klacht. De schoolcontactpersoon is degene die u de weg kan wijzen bij klachten. De schoolcontactpersoon is op de hoogte van de mogelijke stappen die ondernomen kunnen worden om de ouder of leerling met een klacht te ondersteunen bij het zoeken naar een oplossing.

De schoolcontactpersoon / personen van onze school zijn:

- Mw. Steffany Proost
- S.proost@kindante.nl
- 0475301349

25. Toelating, verwijdering en schorsing

De volledige tekst rond toelating, schorsing en verwijdering vindt u via onderstaande snelkoppeling.

[Klik hier](#)

26. Vervanging van de leerkracht

Het is momenten zeer moeilijk om vervanging te vinden voor een afwezige medewerker. Vanuit het bestuur is er een [protocol](#) van handelen opgesteld. Hierin staat wat men moet doen wanneer er geen vervanging wordt gevonden. Concreet houdt dit in dat de leerlingen de eerste dag binnen de school opgevangen moeten worden. Hierop volgende dagen mogen kinderen naar huis worden gestuurd. Wanneer leerlingen thuis mogen blijven, worden de ouders hier schriftelijk van in kennis gesteld. Voor ouders die beslist geen opvang kunnen regelen, biedt de school de mogelijkheid tot opvang. Wij proberen het thuis op laten vangen van groepen tot het minimum te beperken.



27. Praktische informatie

Afmelden in geval van ziekte

Wij verzoeken u vriendelijk om bij ziekte van uw kind dit zelf (en dus niet door broertjes of zusjes) te melden aan de school. Afmelden doet u bij voorkeur telefonisch dat kan via telefoonnummer: 0475-301349. Wij willen u vragen dit tussen 08.00 uur en 08.20 uur te bellen.

Communie en Vormsel

Leerlingen van leerjaar 4/5 krijgen eenmaal in de twee jaar de mogelijkheid om deel te nemen aan het sacrament van de eerste heilige communie. Voor het schooljaar 2025-2026 staat de Eerste heilige communie weer gepland.

De leerlingen van leerjaar 7/8 krijgen eenmaal in de twee jaar de mogelijkheid om deel te nemen aan het sacrament van het vormsel. In het schooljaar 2024-2025 zal het vormsel plaatsvinden. De exacte datum is nog niet bekend. Zodra deze bekend is, wordt dit gecommuniceerd via ISY.

Verjaardag op school

Voor kinderen is hun eigen verjaardag een hoogtepunt in het jaar. Op school zetten we op zulke dagen de jarige in het zonnetje, iedere groep op zijn eigen manier.

Vele kinderen vieren hun verjaardag met een kinderfeest. Het uitdelen van de uitnodigingen op school kan vaak kwetsende reacties veroorzaken. Wij vragen daarom deze uitnodigingen niet op school uit te delen. Ook trakteren op school is niet aan de orde.

Gezonde school

Als school zijn wij een gezonde school. Gezonde voeding, een goed pedagogisch klimaat en voldoende beweging vinden wij belangrijke thema's voor kinderen en medewerker. Binnen ons schoolaanbod zullen deze thema's jaarlijks aan bod komen.

Wij willen ouders vragen om tijdens het vullen van de broodtrommel rekening te houden dat kinderen gezond en voldoende gevarieerd eten en drinken. I.p.v. snoep zijn er genoeg gezonde snacks op de markt. Onder leestijd en tijdens de pauzemomenten is kauwgom niet toegestaan.

Rookverbod

Vanaf 01-01-2020 geldt in en om scholen een wettelijk rookverbod, aldus het Nationaal Preventieakkoord.

Bibliotheek voorzieningen

De Bolleberg heeft een bibliotheek in de school nl. 'De Bolle-boeken-berg'. De Bibliotheek op school is een aanpak, maar ook een fysieke verschijning, een hulpmiddel, een vorm van inspiratie, een manier voor bibliotheken, scholen en gemeenten om samen te werken aan een geletterde maatschappij. Door gebruik te maken van de ervaring en expertise die bibliotheken hebben, toegesneden op de behoeften en de dagelijkse praktijk van het basisonderwijs, is het leesaanbod optimaal. Samen maken ze van lezen een gewoonte én een genot. Voor een heel leven lang.

“Door per dag 20 minuten te lezen, leren kinderen een miljoen woorden per jaar. Dit zorgt voor extra uitbreiding van de woordenschat met maar liefst 1.000 woorden!”

De 'Bolle-boeken-berg-bibliotheek' heeft een mooi, nieuw en up-to-date boekenbestand waarvan we zo optimaal mogelijk gebruik willen maken. De Bolleberg heeft een schoolbibliotheek ingericht om een impuls te geven aan de kwaliteit van lezen binnen de school.

Het uitleenen kan enkel zorgvuldig plaatsvinden als de volgende afspraken in acht worden genomen:

- Ieder kind mag één boek, drie weken thuis lezen (leerlingen leerjaar 1 en 2: 2 boeken);
- De uitleentermijn van het boek kan tijdig op school verlengd worden;
- Wanneer boeken beschadigd zijn, worden deze vergoed door de ouders/verzorgers.

Wij hopen dat alle kinderen met veel plezier en enthousiasme de boeken thuis gaan gebruiken!!! Kinderen kunnen natuurlijk ook naar de bibliotheek in Echt om ook daar boeken, dvd's, stripboeken, enz. te lenen.

Medisch handelen op school

Met de komst van Passend onderwijs is het mogelijk dat meer basisscholen met medische vragen te maken krijgen. Het uitvoeren van medische handelingen op school brengt risico's met zich mee, ook op juridisch gebied. Het is van belang dat er in deze situaties gehandeld wordt volgens een vooraf afgesproken en ondertekend protocol. Het volledige protocol kunt via onderstaande snelkoppeling inzien.

[Klik hier](#)

Sponsoring

Er zijn wettelijke voorwaarden voor sponsoring in het basisonderwijs en voortgezet onderwijs. Meer informatie via onderstaande snelkoppeling.

[Klik hier](#)

Gezichtsbedekkende kleding

Meer informatie via onderstaande snelkoppeling.

[Klik hier](#)

Deelname van scholen van Kindante aan onderzoek NCO

Alle reguliere basisscholen van Kindante en onze SBO-scholen nemen jaarlijks deel aan het Nationaal Cohort Onderzoek (NCO). Dit onderzoek levert de scholen veel bruikbare informatie op voor de verdere ontwikkeling van het onderwijs.

Meer informatie over dit onderzoek, welke gegevens gebruikt worden, hoe deze verwerkt worden en hoe u bezwaar kunt maken tegen uitwisseling van gegevens van uw kind, vindt u hieronder en in de extra bestanden (die via de link beschikbaar zijn).

Welke gegevens gebruikt het NCO ?

De school gaat de resultaten van de taal – en rekentoetsen sturen aan het Centraal Bureau voor de Statistiek (CBS) (www.cbs.nl), zodat het gebruikt kan worden voor onderzoek naar de ontwikkeling van onze leerlingen.

Voor de koppeling bij het CBS is het nodig dat er ook identificerende gegevens van uw kind worden meegeleverd. Dit gebeurt uiteraard volgens de AVG. (Algemene Verordening Gegevensbescherming). Het gaat hier om het Burgerservicenummer, onderwijsnummer, geslacht, geboortedatum, postcode en huisnummer. Het CBS gebruikt deze identificerende gegevens alleen voor de koppeling aan de onderwijsdata van het Nationaal Cohortonderzoek Onderwijs (NCO). Na koppeling worden deze identificerende gegevens **vernietigd**. Het CBS zorgt ervoor dat deze onderwijsdata in een veilige omgeving worden opgeslagen. Daarnaast zorgt het CBS ervoor dat leerlingen nooit herkenbaar zijn voor andere mensen. Onderzoekers zien dus nooit om wie het gaat. Dit betekent dat onderzoekers nooit een leerling of school kunnen herkennen. Wij kunnen in de rapportage die wij ontvangen van het NCO ook nooit leerlingen herkennen. Ook in openbare publicaties zullen leerlingen of scholen nooit te herkennen zijn. De verwerking van persoonsgegevens vindt alleen plaats binnen de beveiligde omgeving van het CBS, volgens de wettelijke regels en de strenge regels van het CBS. Het CBS doet dit ook voor alle andere statistieken die zij maakt.

[Meer informatie persoonsgegevens NCO](#)

28. Gezondheid

Hoofdluis:

Wat te doen bij hoofdluis?

Het constateren van hoofdluis is een ervaring waar bijna elke school, steeds vaker, mee geconfronteerd wordt. Het is dan zaak om hier zo snel mogelijk weer vanaf te komen. Ouders spelen hier een belangrijke rol bij. Wanneer u hoofdluis constateert bij uw zoon of dochter neem dan zo snel mogelijk contact op met de school, een melding wordt altijd vertrouwelijk behandeld. Wij delen dan via Isy een algemeen bericht zodat iedereen alert kan zijn (algemene informatie die wordt geleverd door de GGD en altijd op school aanwezig is).

Op maandag na iedere vakantie hebben we gekozen voor een structurele luizencontrole op school. Een groepje van ouders verzorgt deze structurele controles. Ook is er een hoofdluizenprotocol. Dit ligt op school ter inzage. Na elke controle worden alle ouders bericht of er wel of geen luizen gevonden zijn. Wanneer er luizen zijn geconstateerd, zullen ouders van de betreffende leerling geïnformeerd worden door de directeur. Na enkele weken zullen de leerlingen dan opnieuw worden gecontroleerd.

Hoofdluis controles voor het schooljaar 2024/2025

Iedere maandagochtend na een vakantie.

Controle

Leerlingen die op onze school worden aangemeld worden automatisch in de controle meegenomen. Wanneer ouders hier bezwaar tegen hebben, dienen zij zich te wenden tot de groepsleerkracht/directie.

Wij vragen de ouders tijdens een controledag rekening te houden met het makkelijk te kunnen controleren van het haar. Vlechtjes, haarspeldjes en gel maken het controleren een stuk moeilijker. Voor meer informatie kunt u de website van het RIVM raadplegen door [HIER](#) te klikken of contact op te nemen met de GGD Midden-Limburg (zie voor het adres het hoofdstuk Jeugdgezondheidszorg in onze schoolgids).

Na de controledag worden ouders/verzorgers via ISY op de hoogte gebracht van bevindingen vanuit de controle. Ouders/verzorgers van leerlingen waar luizen en/of neten worden aangetroffen, worden per mail op dezelfde dag op de hoogte gebracht. In dit bericht ontvangen ouders ook handvatten om kinderen op een juiste manier te behandelen.

De kriebelbrigade bestaat o.a. uit:

Eikenprocessierups

Op eikenbomen in Zuid-Nederland kan men in de maanden mei, juni en juli behaarde rupsen aantreffen. Deze rupsen gaan groepsgewijs (in processie) op zoek naar voedsel (eikenblad), vandaar de naam Eikenprocessierups. Na contact met de haren van de rups kunnen klachten ontstaan zoals jeuk, huiduitslag, irritatie aan ogen of aan de luchtwegen.

Sinds enkele jaren bezoekt ook de Eikenprocessierups de bomen op ons schoolplein. Echter, zo gauw er rupsen gesignaleerd worden, zorgt de gemeente dat we hier verder geen last van hebben.

In Maria Hoop bevinden zich echter veel eikenbossen waar kinderen ook na school naar hartenlust spelen.

Omdat er nogal eens kinderen en soms ook ouders kennis hebben gemaakt met de vervelende gezondheidsrisico's die de haartjes van deze rupsen met zich mee brengen, vinden wij het toch belangrijk om ouders via onze schoolgids op de hoogte te brengen van dit gevaar. Voor meer informatie kunt u contact opnemen met de GGD Midden-Limburg (zie voor het adres het hoofdstukje Jeugdgezondheidszorg in deze schoolgids).

29. Verzekeringen

Collectieve Verzekeringen voor de leerlingen van Kindante

Stichting Kindante heeft voor alle leerlingen van al haar scholen een aantal Collectieve verzekeringen afgesloten. Via onderstaande snelkoppeling kunt u meer lezen over deze verzekering.

[Klik hier](#)

30. Transparantie over privacy

Als school hebben we informatieplicht en moeten we uitleggen hoe er met de gegevens over leerlingen wordt omgegaan. Ouders hebben recht op volledige transparantie van ons daarover. Dit document informeert ouders over privacy op school.

Privacy

Op De Bolleberg gaan wij zorgvuldig om met de privacy van onze leerlingen. Dit is vastgelegd in het privacyreglement van ons bestuur Kindante. De gegevens die over leerlingen gaan, noemen we persoonsgegevens. Wij maken alleen gebruik van persoonsgegevens als dat nodig is voor het leren en begeleiden van onze leerlingen en voor de organisatie die daarvoor nodig is.

[Klik hier](#)

De leerling gegevens worden opgeslagen in ons (digitale) administratiesysteem Esis en indien noodzakelijk m.b.t. digitale toetsen in het computerprogramma van Dia. De vorderingen van de leerlingen worden vastgelegd in ons leerlingvolgsysteem Esis en indien noodzakelijk m.b.t. digitale toetsen in het computerprogramma van Dia. Deze programma's zijn beveiligd en toegang tot die gegevens is beperkt tot medewerkers van onze school. Omdat De Bolleberg onderdeel uitmaakt van het schoolbestuur Kindante, worden daar ook persoonsgegevens mee gedeeld in het kader van de gemeenschappelijke administratie, verantwoording naar inspectie en het plaatsingsbeleid.

Telefoonlijst

Op basisscholen worden er vaak klassenlijsten of telefoonlijsten uitgedeeld met namen, adressen en telefoonnummers (van ouders) van leerlingen. Maar het verstrekken van een dergelijke lijst valt onder de wettelijk beschermde privacy van de leerling en diens ouders. Het goed kunnen geven van onderwijs is niet afhankelijk van deze klassenlijst. Wij zullen dit soort lijsten dan ook niet uitdelen of publiceren.

31. Vertrouwen

Ik heb zelfvertrouwen.
Ik heb vertrouwen in mijn eigen kunnen.
Ik krijg de ruimte om mijn eigen keuzes te maken en ik leer hiervan.
Ik heb een eigen mening en ik durf deze te geven,
ook als anderen het niet met mij eens zijn.
Ik vertrouw op mijn eigen mogelijkheden.
Wanneer ik problemen tegen kom, los ik deze zelf op.
Ik weet waar ik hulp en steun kan vinden wanneer ik dit nodig heb.
Ik luister naar mijn gevoel en durf ook nee te zeggen.
Ik ben de moeite waard.



**“En wat u niet kunt vinden in de gids mag u altijd komen vragen.
In ons belang, in uw belang en in dat van uw kind!”**

32. Persoonlijke aantekeningen



