

Jaarverslag 2021



Stichting De Kempen

organisatie voor openbaar en algemeen toegankelijk onderwijs
te Veldhoven

41662

Inhoud

1	AANBIEDING.....	4
2	STRUCTUUR RBOB DE KEMPEN	4
3	ONTWIKKELINGEN IN 2021	4
3.1	KOERSPLAN 2019-2023	5
3.2	KOERSPLANPROJECTEN	5
3.3	NATIONAAL PROGRAMMA ONDERWIJS	6
3.4	WERKDRIJKMIDDELEN	7
3.5	PROFESSIONALISERING EN BEGELEIDING STARTERS EN SCHOOLLEIDERS.....	7
3.6	KWALITEITSSYSTEEM	7
3.7	EINDOPBRENGSTEN.....	8
3.8	PASSEND ONDERWIJS	8
3.9	STRATEGISCH PERSONEELSBELEID	8
3.10	FINANCIËN	10
3.11	HUISVESTING	11
3.12	ICT.....	12
3.13	KLACHTENAFHANDELING	12
3.14	MEERVOUDIGE PUBLIEKE VERANTWOORDING/HORIZONTALE VERANTWOORDING	12
3.15	CODE GOED BESTUUR	13
4	BELANGRIJKSTE KENMERKEN VAN HET GEVOERDE FINANCIËLE BELEID	13
4.1	INLEIDING.....	13
4.2	ONTVANGST EN ALLOCATIE MIDDELEN	14
4.3	ADMINISTRATIEVE ORGANISATIE EN AUTORISATIE.....	14
4.4	BEGROTING	15
4.5	VERANTWOORDING	15
5	RAAD VAN TOEZICHT – JAARVERSLAG 2021.....	FOUT! BLADWIJZER NIET GEDEFINIEERD.
5.1	ALGEMEEN KADER	FOUT! BLADWIJZER NIET GEDEFINIEERD.
5.2	ACTIVITEITEN (LEDEN) RAAD VAN TOEZICHT	FOUT! BLADWIJZER NIET GEDEFINIEERD.
5.3	SAMENSTELLING RAAD VAN TOEZICHT EN BESTUUR TIJDENS VERSLAGJAAR.....	FOUT! BLADWIJZER NIET GEDEFINIEERD.
6	FINANCIËN	16
6.1	FINANCIËN OP BALANSDATUM	16
6.2	ANALYSE RESULTAAT - GANG VAN ZAKEN GEDURENDE VERSLAGJAAR	18
6.3	TREASURYVERSLAG	21
7	CONTINUÏTEITSPARAGRAAF.....	22
7.1	MEERJARENBALANS EN LIQUIDITEITSPROGNOSE.....	22
7.2	LEERLINGENONTWIKKELING 2017-2028.....	23
7.3	MEERJARENPLANNING FORMATIE.....	24
7.4	RISICOBEHEERSING	24
7.5	MEERJARENBEGROTING 2021-2025.....	25
7.6	GEBEURTENISSEN NA BALANSDATUM	26

1 Aanbieding

Stichting De Kempen, organisatie voor openbaar en algemeen toegankelijk onderwijs (kortweg: RBOB De Kempen of RBOB) biedt u hierbij haar jaarverslag aan met daarin het rapport inzake de jaarrekening over de periode 1 januari 2021 tot en met 31 december 2021 aan. Het rapport inzake de jaarrekening bestaat uit een balans per 31 december 2021 en een exploitatierekening over de periode 1 januari 2021 tot en met 31 december 2021, die beide zijn voorzien van de nodige specificaties en toelichtingen.

2 Structuur RBOB De Kempen

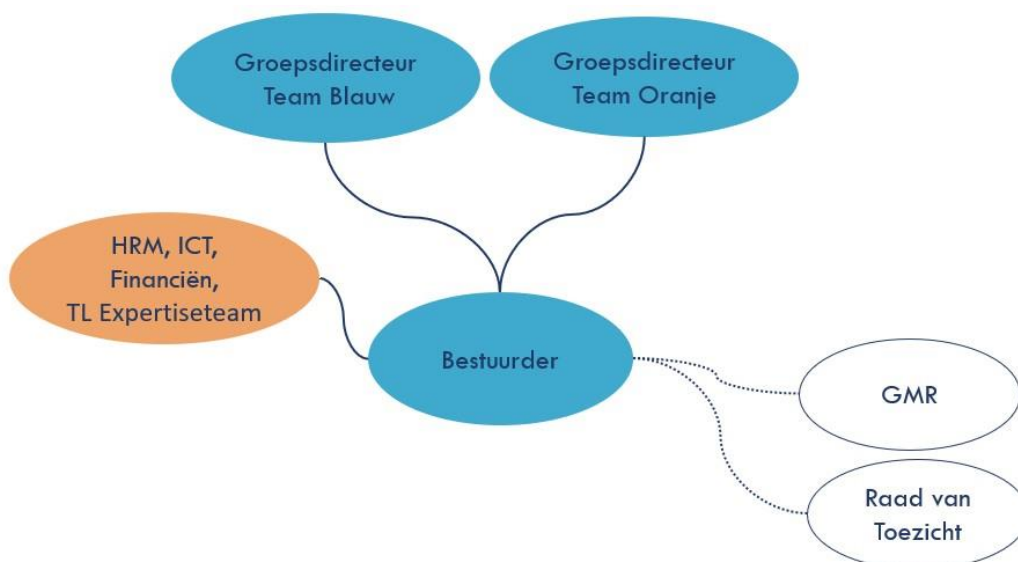
RBOB De Kempen is een stichting samenwerkingsbestuur, met 15 openbare basisscholen en één algemeen toegankelijke school. In 2021 telde RBOB ongeveer 3300 leerlingen en ongeveer 370 medewerkers. De scholen bevinden zich in 15 plaatsen in 11 gemeentes in de Kempen en midden Limburg. RBOB De Kempen heeft als primair doel het in stand houden van openbare en algemeen toegankelijke scholen voor primair onderwijs en het zorgdragen en stimuleren van kwalitatief goed onderwijs.

RBOB heeft haar maatschappelijke opgave als volgt geformuleerd:

Alle kinderen van 4-13 jaar in de regio, waarin de stichting RBOB de Kempen actief is, kwalitatief goed onderwijs in een veilige omgeving bieden, zodat zij later een bijdrage kunnen leveren aan de ontwikkeling van een goede maatschappij, waarin plaats is voor iedereen.

Organisatie structuur

De scholen van de stichting zijn in twee groepen verdeeld: team Blauw en team Oranje, elke groep staat onder leiding van een groepsdirecteur.



3 Ontwikkelingen in 2021

Met name de eerste helft van 2021 werd gekenmerkt door de COVID 19 epidemie. Onderwijs op afstand en uitval van leerkrachten door corona besmettingen verhoogde de werkdruk, soms was het noodzakelijk één of meerdere klassen naar huis te sturen en de leerlingen onderwijs op afstand te geven. Voor de zomer heeft de overheid het Nationaal Programma Onderwijs gelanceerd, waarmee extra middelen beschikbaar zijn gesteld om ontstane achterstanden van leerlingen in te kunnen lopen.

Begin 2021 is de RBOB organisatiestructuur definitief vastgesteld. De werving van twee nieuwe groepsdirecteuren is succesvol verlopen en de interim clusterdirecteuren zijn in september 2021 opgevolgd door twee nieuw geworven groepsdirecteuren.

Het jaar 2021 stond ook in het teken van de overname van St. Servatius, de basisschool in Borkel & Schaft. RBOB heeft daartoe intensief samengewerkt met de gemeente Valkenswaard en SKOzoK, de stichting waartoe deze school behoorde. Dit heeft geleid tot een definitieve overname per 1 augustus 2021, daarmee bestaat RBOB nu uit 15 openbare basisscholen.

3.1 Koersplan 2019-2023

In het koersplan dat vanaf 1 augustus 2019 van kracht is formuleert RBOB De Kempen haar missie, visie en kernwaarden als volgt:

Missie

Met uitstekend onderwijs halen wij in ieder kind het beste naar boven voor een optimale en toekomstgerichte ontplooiing.

Visie

Wij inspireren. Wij dagen uit. Wij tonen lef. Op onze scholen ontvangen we ieder kind met open armen. Ouders zijn een belangrijke partner. Samen scheppen wij een veilige ruimte waarin kinderen spelen, leren en leven.

Kernwaarden

Ambitie, Plezier, Veilig, Samen en Initiatief.

Ambitiethema's

De missie, visie en kernwaarden zeggen veel over de cultuur van RBOB De Kempen. De kernwaarde Ambitie is de rode draad door het Koersplan. Werkplezier in een veilige omgeving bevordert het leveren van hoge kwaliteit. De waarden Samen en Initiatief geven de geprefereerde werkwijze aan. Vanuit de brede betrokkenheid en actieve deelname van alle stakeholders zijn vijf ambitie thema's geformuleerd. Thema's waar ook de Gemeenschappelijke Medezeggenschapsraad (GMR) en de Raad van Toezicht helemaal achter staan. Deze vijf thema's zijn:

- Ieder kind is welkom
- Totaalaanbod voor kinderen van 0 tot 13
- De ondernemende professional
- Een veilige omgeving voor iedereen
- Kinderen zijn de belangrijkste partner

3.2 Koersplanprojecten

De ambitie thema's in het koersplan vormen de leidraad voor de koers die de scholen varen. De stichting wendt haar vrije reserves aan om projecten die passen bij de koers en de ambitie thema's een extra impuls te geven. Op deze manier zet RBOB haar reserves in ter bevordering van de onderwijskwaliteit. Hieronder de lopende projecten in 2021.

Ambitiethema 1: Ieder kind is welkom

- *Dubbel bijzonder.* Professionalisering op het gebied van handelingsgericht denken en doen bij (hoog)begaafde leerlingen met (kenmerken van) ASS en Dubbel Bijzonder (2E) in het algemeen.
- *Talentontwikkeling in de onderbouw.* Leren in ateliers voor jonge kinderen.
- *Klusklas.* Talentprogramma voor kinderen die begaafd zijn met hun handen.

Ambitiethema 2: Totaalaanbod voor kinderen van 0 tot 13

- *Schoolkracht OBS De Sleutelaar.* Tijdelijke uitbreiding om ruimte te maken voor professionalisering.
- *Beter Rekenen.* Verbeterslag in het rekenonderwijs.

- *Zilverackers*. Onderwijsinnovatie.
- *Beter vaardigheden onderwijs*. Verbeterslag vaardigheden onderwijs.
- *Peuter en kleuterprogramma Triolier*. Doorgaande leerlijn voor peuters verbeteren, samen met IK-
OOK.
- *Moestuin Belhamel*. Een moestuin inzetten als leermiddel.
- *Bewegend Leren*. Bewegen inzetten om het leren te bevorderen.
- *Breinvriendelijke school*. OBS Trumakkers wil leren inrichten op een manier die aansluit bij ons
'leersysteem', de hersenen.
- *IKC Nederweert*. Samen met IK-
OOK werken aan doorgaande leerlijnen.

Ambitiethema 3: De ondernemende professional

- *Elke school een i-coach*. Versterking van de expertise van de ICT contactpersonen op de scholen.
- *Labotheek*. Oprichten van een uitleencentrum voor materialen voor meer en hoogbegaafde
leerlingen.
- *Klassewerkplek*. Klassewerkplek onderzoek gebruiken om werkgeluk te bevorderen.
- *Samen de beste schakel*. Extra inzet om ruimte te maken voor professionalisering.

Ambitiethema 4: Een veilige omgeving voor iedereen

- *Project De beste versie van jezelf*. Het zelfregulerend vermogen en autonomie van de leerlingen
bevorderen.
- *Project Bewegend buiten leren*. Bewegend leren inzetten voor meer plezier in leren, een betere
concentratie en zelfbeeld en betere schoolprestaties.
- *Leerplein op basis van visie*. Verbetering gebouwinrichting.

Ambitiethema 5: Kinderen zijn de belangrijkste partner

- *Eigenaarschap Korenbloem*. Intrinsieke motivatie vergroten van kinderen.
- *Met alle respect*. Bevordering van een veilig leerklimaat.
- *'t Overlab*. Ontmoeting organiseren tussen ouders en professionals die te maken hebben met meer
en hoogbegaafdheid.

3.3 Nationaal Programma Onderwijs

Vanuit de stuurgroep Onderwijs zijn afspraken gemaakt omtrent het totale proces rondom de middelen uit het Nationaal Programma Onderwijs (NPO). Elke school maakt een plan voor besteding van deze middelen op basis van de 4D cyclus (Data, Duiden, Doelen, Doen). De plannen zijn op schoolniveau ter goedkeuring voorgelegd aan de MR en op stichtingsniveau aan de stuurgroep Onderwijs. Ouders zijn in dit proces betrokken geweest via de MR. Leerkrachten zowel via de MR als vanuit teamoverleg. Bij de evaluaties wordt opnieuw de 4D-cyclus doorlopen, om vervolgens bij te stellen of te verbeteren waar nodig.

De scholen kozen voor een breed scala aan interventies uit de menukaart inzake:

- Effectievere inzet van onderwijs om kennis en vaardigheden bij te scholen
- Sociaal-emotionele en fysieke ontwikkeling van leerlingen
- Ontwikkeling van de executieve functies van leerlingen
- Extra inzet van personeel en ondersteuning
- Faciliteiten en randvoorwaarden

Eerste evaluaties laten zien dat extra inzet van personeel en vakdocenten de werkdruk verlicht van leerkrachten, waardoor het welbevinden van leerkrachten stijgt. Er ontstaat ruimte voor bewustwording van ondersteuningsbehoeften, alsmede het organiseren en faciliteren daarvan. Het inzicht in eigen handelen van leerkrachten neemt toe. Begeleiding van individuele kinderen en kleine groepjes verkleint meetbaar achterstanden. Aandacht voor sociaal-emotionele ontwikkeling zorgt voor rust in groepen en verbeterd welbevinden van zowel leerlingen als leerkrachten. Aanschaf van materialen en methodes zorgt voor rijkere leeromgevingen, welke door de aandacht voor ontwikkeling

van leerkrachten nog effectiever ingezet kunnen worden. Niet alle doelen zijn behaald, de mogelijkheid de middelen te spreiden over een langere termijn geeft rust en beïnvloedt op een positieve manier de effectiviteit van de inzet.

3.4 Werkdrukmiddelen

Schooldirecteuren hebben samen met hun docententeam en hun MR de middelen voor werkdrukverlaging besproken en op schoolniveau ingezet.

Niet-financiële maatregelen

In de bespreking en besluitvorming is als eerste aan de orde gesteld welke niet-financiële werkdrukverlagende maatregelen genomen kunnen worden. Vervolgens zijn op schoolniveau hierover afspraken gemaakt. De meest voorkomende niet-financiële maatregelen zijn: administratieve druk verlagen door beter gebruik van ParnasSys, effectiever vergaderen en de taken beter verdelen.

Besteding financiële middelen

Werkdrukmiddelen worden bij RBOB De Kempen hoofdzakelijk besteed aan inzet van extra personeel in de vorm van extra leerkracht-uren of extra onderwijsassistent-uren. De verantwoording van de inzet ligt bij de scholen, met instemming van de P-MR op de voorafgaand aan het schooljaar ingediende plannen.

Bestedingscategorie	Besteed bedrag (kalenderjaar 2021)
Personeel	833.993
Materieel	
Professionalisering	2.116
Overig	

3.5 Professionalisering en begeleiding starters en schoolleiders

Vanaf schooljaar 2021-2022 wordt middels bijzondere bekostiging een bedrag per leerling ontvangen voor professionalisering en begeleiding startende leraren en schoolleiders, ter vervanging van het bedrag per leerling voor de prestatiebox. Verantwoording en besluitvorming dient plaats te vinden overeenkomstig de werkwijze rondom werkdrukmiddelen.

De middelen van deze bekostiging vinden (samen met een restgedeelte van andere componenten van personele bekostiging) hun plek in de formatiecalculatie en zijn daarmee zowel formatief in te zetten als te besteden in de vorm van professionalisering, cursuskosten e.d.

De (P)MR is betrokken bij het plan van inzet, daarbij komt tevens aan bod op welke wijze deze middelen ingezet worden.

3.6 Kwaliteitssysteem

In het najaar van 2019 heeft RBOB De Kempen haar kwaliteitssysteem aangescherpt en deels vernieuwd. De basis is het cyclisch doorlopen van de fases Data, Duiden, Doelen, Doen. Deze cyclus is beschreven op drie niveaus: groepsniveau, schoolniveau en stichtingsniveau. Binnen de fases wordt de basis van het handelen van de professional beschreven. Deze manier van werken geeft zicht op de gerealiseerde onderwijskwaliteit en op de wijze waarop structureel aan verbetering wordt gewerkt.

3.7 Eindopbrengsten

Er zijn geen zwakke scholen binnen de stichting. De tabel hieronder toont de eindopbrengsten per school, alle RBOB scholen gebruiken de centrale eindtoets van Cito. Vanwege COVID-19 zijn de eindtoetsen voor groep 8 niet afgenomen in 2020 en worden resultaten van 2021 niet meegenomen in het oordeel van de inspectie.

Schoolnaam	Gem Score	Ondergrens	Gem Score	Ondergrens	Gem Score	Ondergrens	Gem Score	Ondergrens
	2017	2017	2018	2018	2019	2019	2021	2021
03AP - De Belhamel	533,8	533,1	536,0	533,5	534,9	534,3	528,3	nvt
03BV - De Trumakkers	535,9	534,2	531,3	534,0	534,9	534,2	537,9	nvt
03EV - OBS De Klimop	538,0	534,9	536,3	534,9	528,6	534,9	538,3	nvt
05YS - OBS 't Smelleken	538,2	534,8	541,4	534,9	538,6	534,8	538,2	nvt
07FM - 't Busseltje	538,7	534,9	536,9	535,1	538,2	535,2	533,2	nvt
07GY - OBS de Korenbloem	535,3	534,6	538,2	534,8	533,0	534,8	536,2	nvt
08DZ - De Triolier	539,9	534,5	534,8	534,5	531,3	534,6	536,6	nvt
09ET - Cranendonck	539,3	534,3	535,5	534,0	535,3	533,9	528,5	nvt
10AS - 't Lange	529,5	534,6	534,9	534,6	531,6	534,9	531,8	nvt
18HD - De Sleutelaar	539,7	533,1	538,6	533,1	535,9	533,5	535,7	nvt
22LI - De Regenboog Bergeijk	538,6	535,1	541,5	534,9	523,5	534,6	530,4	nvt
23DJ - Ekenrooi	539,1	535,2	537,8	535,1	533,8	535,1	539,3	nvt
23UB - OBS Dick Bruna	537,2	534,9	537,5	534,8	536,0	534,8	537,3	nvt
24AA - De Klimop - Nederweert	538,8	535,1	534,3	535,1	537,2	535,2	534,5	nvt

3.8 Passend onderwijs

RBOB De Kempen participeert in drie samenwerkingsverbanden passend onderwijs: Helmond-Peelland, De Kempen en Weert-Nederweert. Het uitgangspunt is dat scholen moeten voldoen aan hun zorgplicht, wat o.a. inhoudt dat kinderen die aangemeld zijn en binnen het schoolondersteuningsprofiel vallen het onderwijs binnen desbetreffende school moeten krijgen dan wel (bij uitzondering) een arrangement krijgen of zelfs verwezen worden.

Het expertiseteam van RBOB, bestaande uit orthopedagogen en andere specialisten, levert ondersteuning aan de scholen in het realiseren van passend onderwijs. Dit team staat onder leiding van een coördinerend orthopedagoog.

3.9 Strategisch Personeelsbeleid

Om haar organisatiedoelen te bereiken, streeft RBOB naar voldoende en kwalitatief goed personeel. Goed werkgeverschap is hierbij van groot belang. RBOB rekent op haar werknemers, dat mag andersom ook verwacht worden. RBOB realiseert dit door het volgende:

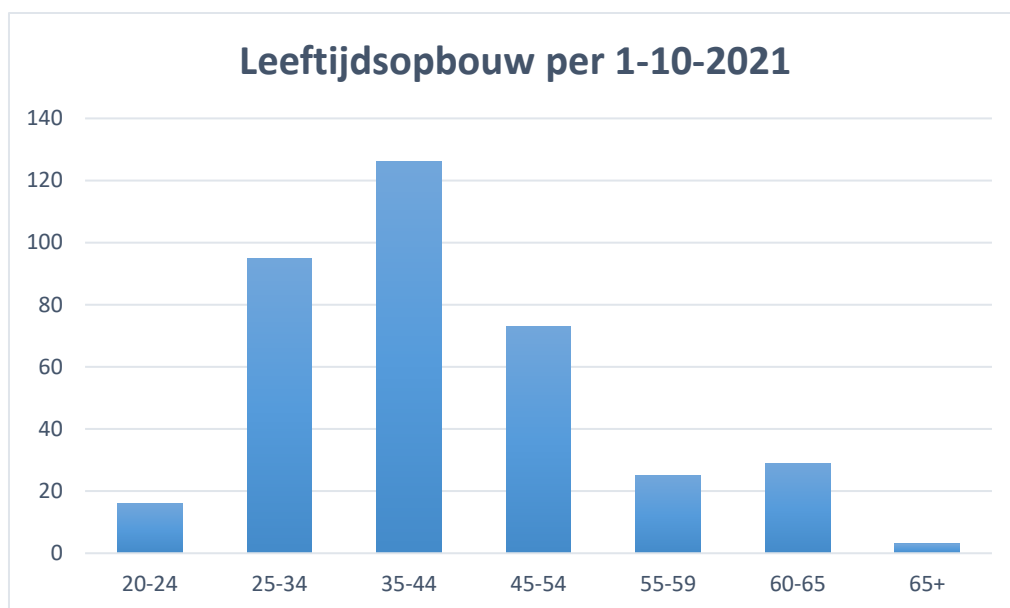
- Er is sprake van integraal en adequaat personeelsbeleid: afstemming organisatiedoelen met individuele doelen, medewerkers worden gestimuleerd eigen regie te nemen ten aanzien van de ontwikkeling;
- RBOB besteedt aandacht aan duurzame inzetbaarheid door in te zetten op instrumenten als Bedrijfsfitness en online trainingsplatform Good Habit!;
- In de gesprekscyclus is aandacht voor vitaliteit, scholing en professionele ontwikkeling;
- Het delen van expertise en leren van en met elkaar wordt gestimuleerd middels enkele kenniskringen en leergemeenschappen. Daarnaast kent RBOB stuurgroepen waarin verschillende disciplines samenwerken aan belangrijke thema's op stichtingsniveau;
- Goede onderwijskwaliteit wordt gerealiseerd onder sterk onderwijskundig leiderschap: directeuren van RBOB De Kempen zijn leiders, gericht op (de kwaliteit van het) onderwijs en het professioneel gedrag van mensen;
- Leraren werken samen (ook met ouders en kinderen), zij zijn representatief en stellen zich op als ambassadeur van de school;

- Vervangers en pas afgestudeerden worden direct gekoppeld aan één school teneinde de verbinding en de betrokkenheid te stimuleren. Er zal op ingezet worden deze groep daarnaast ook stichtingsbreed te verbinden als peers;
- Er wordt geïnvesteerd in zij-instroomprogramma's en doorstroomprogramma's voor onderwijsassistenten. In samenwerking met Summa is een potentialtraject voor leerkrachtondersteuner ontwikkeld waar zowel huidige onderwijsassistenten als trainees aan deelnemen;
- Door deelname aan het management development programma kunnen potentiële leiders zich verder ontwikkelen waarmee hun kansen op een leidersrol toenemen.

Ongeveer 82% van de jaarlijkse middelen wordt aan personeel besteed. De systematiek voor de personeelsplanning is in een (jaarlijks) formatiebeleidsplan beschreven. In dit plan wordt de formatie zichtbaar gemaakt in eenheden en in geld. Er wordt gewerkt met een vaste norm voor kosten per functie, ongeacht de werkelijke kosten van de individuele werknemer. Dit gebeurt met behulp van een verhoudingstabel. De verhouding tussen de functies is transparant. De risico's (geld, variabele kosten personeel etc.) liggen op centraal niveau. Op decentraal niveau wordt gewerkt met bestuursformatie-eenheden (bfe's). Hierdoor worden kosten waarop een school in principe geen invloed heeft, niet aan die school toegerekend. Daarnaast zijn er middelen beschikbaar voor personeel- en arbeidsmarktbeleid. RBOB gebruikt hierbij een kaderregeling, waarin de specifieke beleidsuitgangspunten en verdeelsleutels beschreven zijn.

In 2021 was het totale gemiddelde personeelsbestand (inclusief vervangers) van RBOB De Kempen 364 medewerkers, van wie 51 mannen en 313 vrouwen. RBOB heeft per 1-8-2021 Obs Servatius overgenomen. Van de medewerkers had gemiddeld over 2021 296 medewerkers een vast en 68 medewerkers een tijdelijk dienstverband. De gemiddelde totale werktijdfactor in 2021 was 254,48 fte. Dit leidde tot een gemiddelde werktijdfactor per medewerker van 0,70 fte. In 2021 werd gemiddeld 1,16 fte aan bijzonder budget duurzame inzetbaarheid voor oudere werknemers (voorheen BAPO) opgenomen.

December 2021 (peildatum 31-12-2021) laat de volgende gegevens zien: Het overgrote deel van het aantal medewerkers is leerkracht (85,7%). De directie wordt gevormd door 15 schooldirecteuren waarvan 2 op interimbasis, 2 groepsdirecteuren en de algemeen directeur/bestuurder. Onder het onderwijsondersteunend personeel vallen het schoonmaakpersoneel, conciërges, administratief medewerkers, onderwijsassistenten, leerkrachtondersteuners, orthopedagogen en de medewerkers van het bestuursbureau.



De gemiddelde gewogen leeftijd (GGL) voor RBOB ligt in 2021 evenals vorige jaren iets onder het landelijke gemiddelde.

Het landelijke kengetal voor ziekteverzuim 2021 is nog niet bekend. Het verzuimpercentage over 2020 is wel gepubliceerd: 5,7% voor onderwijzend personeel en 5,9% voor onderwijsondersteunend personeel. Het gemiddelde ziekteverzuim in 2020 binnen RBOB was 5,36%. In 2021 is dit 4,7% (bron: verzuimdashboard personeelsinformatiesysteem Afas). De meldingsfrequentie is gedaald van 0,84 in 2020 naar 0,69 en het frequent verzuim is fors gedaald van 27 medewerkers die zich in 2020 drie keer of vaker ziek hebben gemeld naar 9 medewerkers in 2021. RBOB is per 1-2-2021 een samenwerking aangegaan met een nieuwe arbodienst, Coverz. Zij staan bekend om een intensieve verzuimaanpak. Naar alle waarschijnlijkheid heeft deze samenwerking geleid tot een daling van het verzuimpercentage ondanks de aanwezigheid van Covid.

Een deel van het (onderwijsondersteunend) personeel is gerelateerd aan de inzet van middelen in het kader van het werkdrukakkoord (zie ook 3.3).

De modernisering van het Participatiefonds sluit aan bij de visie en werkwijze van RBOB. De nadruk zal blijven liggen op duurzame inzetbaarheid en begeleiding van werk naar werk.

3.10 Financiën

Goed onderwijs door professionele medewerkers in optimale huisvesting kost geld. Het is de verantwoordelijkheid van de overheid te zorgen voor een afdoende bekostiging, de scholen en het schoolbestuur zijn verantwoordelijk voor het doelmatig besteden van de middelen. Een efficiënte en effectieve bedrijfsvoering is nodig om zoveel mogelijk middelen ter beschikking te kunnen stellen aan het primaire proces van de onderwijsorganisatie.

RBOB De Kempen staat voor:

- Een gezonde financiële positie als waarborg voor kwaliteit en continuïteit.
- Op verantwoorde wijze reserves beschikbaar stellen voor de bevordering van onderwijskwaliteit.
- Een optimale bedrijfsvoering in relatie tot de beleidscyclus planning & control en de administratieve organisatie.
- Bedrijfseconomisch bewustzijn op de diverse niveaus.

- o Een goede balans tussen risico's en de hoogte van het weerstandvermogen. Er is een cyclus van het opstellen, een evaluatie en aanpassing van de risicoanalyse.

3.11 Huisvesting

In de jaarrekening wordt onder materiële vaste activa toegelicht hoe de eigendomspositie van schoolgebouwen globaal is ingericht. De gemeente heeft de zorgplicht voor de bekostiging van adequate onderwijshuisvesting (economisch eigenaarschap); het schoolbestuur is de eigenaar (juridisch eigenaarschap). Dit eigenaarschap is aan bepaalde regels gebonden. Zo mag een bestuur een onderwijsgebouw niet verkopen als het leeg komt te staan, maar moet het in dat geval overdragen aan de gemeente. Per accommodatie zijn er nuances. Hieronder een overzicht voor RBOB-situatie.

BRIN	Naam	Plaats	Eigenaar juridisch	Eigenaar Economisch	Overig
03AP	De Belhamel	Dommelen	RBOB	Gemeente	
03BV	De Trumakkers	Heeze	Wooninc.	Gemeente	gebruiksovereenkomst
03EV	De Klimop	Reusel	RBOB	Gemeente	
05YS	't Smelleken	Valkenswaard	RBOB	Gemeente	deel van RBOB: geactiveerd
07FM	't Busseltje	Eersel	Gemeente	Gemeente	gebruiksovereenkomst
07GY	De Korenbloem	Oirschot	RBOB	Gemeente	
08DZ	De Triolier	Budel	RBOB	Gemeente	
08PY	OBS Servatius	Valkenswaard	Gemeente	Gemeente	concept gebruiksovereenkomst
09ET	Cranendonck	Maarheeze	Wonen Limburg	Gemeente	gebruiksovereenkomst
10AS	't Lange	Gastel	RBOB	Gemeente	
18HD	De Sleutelaar	Bladel	RBOB	Gemeente	
22LI	De Regenboog	Bergeijk	RBOB	Gemeente	
23DJ	Ekenrooi	Waalre	Wooninc,	Gemeente	gebruiksovereenkomst
23UB	Dick Bruna	Veldhoven, De Roek	RBOB	Gemeente	
23UB	Dick Bruna	Veldhoven, MFA Noord	Gemeente	Gemeente	gebruiksovereenkomst
23UB	Dick Bruna	Veldhoven, 't Heike	Veldvest	Gemeente	medegebruik
23UB	Dick Bruna	Veldhoven, Zilverackers	Gemeente	Gemeente	tijdelijke voorziening
24AA	De Klimop	Nederweert	RBOB	Gemeente	
41662	RBOB-kantoor	Veldhoven	RBOB	RBOB	geactiveerd

Sinds vorig jaar is het gebouw van OBS Servatius toegevoegd, over het gebruik van dit gebouw van zijn met de gemeente Valkenswaard afspraken gemaakt die in een gebruikersovereenkomst worden vastgelegd. Het concept daarvoor voldeed niet helemaal aan de gemaakte afspraken, inmiddels is dat wel het geval. De verwachting is dat de gemeenteraad het concept binnenkort goed kan keuren.

Ook de tijdelijke voorziening voor Dick Bruna, locatie Zilverackers in Veldhoven is hierboven opgenomen. Voor de realisatie van de permanente huisvesting op deze locatie loopt momenteel al een bouwproject.

RBOB De Kempen wil kwalitatief hoogstaand onderwijs bieden dat 'van deze tijd' is en met plezier wordt gegeven en genoten. Kinderen hebben recht op daarbij behorende gebouwen en terreinen met inventaris en andere middelen, aansluitend bij hun belevingswereld.

Nieuwe onderwijskundige ontwikkelingen betekenen aangepaste huisvestingseisen. Er worden ook steeds meer kwaliteitseisen gesteld, onder meer op het gebied van veiligheid, duurzaamheid,

ventilatie en hygiëne. Naast de ‘gewone’ klaslokalen is er behoefte aan ruimte voor differentiatie in groepen en voor begeleiding van individuele leerlingen.

RBOB streeft naar een optimale aansluiting van het onderwijs bij kinderopvang, liefst in de vorm van integrale kindcentra met de eigen kinderopvangorganisatie IK-OOK. Dit vraagt om het creëren van mogelijkheden daarvoor.

De uitgangspunten van RBOB De Kempen bij huisvesting zijn:

- Capaciteit: Bij enkele scholen groeit het leerlingenaantal. Daar ontstaat behoefte aan uitbreiding. RBOB streeft naar zoveel mogelijk volwaardige eigen permanente voorzieningen. Afhankelijk van de plaatselijke situatie wordt met collega-scholen samengewerkt in multifunctionele accommodaties (MFA’s). In dit laatste geval wordt balans gezocht in het eigen en het gezamenlijk gebruik van het gebouw. Daarbij is een richtlijn dat de betreffende school ten minste zijn eigen verantwoordelijkheid waar moet kunnen maken. Daar waar sprake is van een daling van het aantal kinderen, geeft dit mogelijkheden voor het creëren van een integraal kindcentrum.
- Gezonde, veilige en duurzame gebouwen: Periodiek wordt een risico-inventarisatie en –evaluatie (RI&E) uitgevoerd. Dit leidt tot plannen van aanpak die in samenspraak met de medezeggenschapsraden worden uitgevoerd. Naast het veiligheidsaspect, krijgt het binnenmilieu daarbij aandacht.
- Exploitatie: Bouwkundige keuzes worden weloverwogen gemaakt, waarbij rekening wordt gehouden met de consequenties t.a.v. de exploitatie.
- De gebouwen en hun ruimtes stralen rust uit, zijn opgeruimd en schoon.

Planning van het onderhoud van de gebouwen is gerelateerd aan advies van de partner op het gebied van onderhoudsbeheer, sinds 2021 is dat Treetops. Zij plegen planmatig onderhoudsbeheer door middel van een voortschrijdend meerjarenonderhoudsplan. Dit meerjarenonderhoudsplan wordt jaarlijks geactualiseerd. 1 keer in de 3 jaar vindt op de scholen een schouw plaats. Treetops regelt het volledige proces rondom onderhoud en beheer, van planning en offerteaanvragen tot en met controle op uitvoering en facturen.

3.12 ICT

ICT speelt een belangrijke onderwijsondersteunende rol. Uitgangspunt is dat ICT zowel voor de onderwijsgevende als voor de leerling toegevoegde waarde heeft. Het accent van het beleid ligt op onderwijsontwikkeling. Een basisvoorwaarde is een geschikte infrastructuur, in dat kader is waar nodig de toegang tot het internet verbeterd.

3.13 Klachtenafhandeling

- De landelijke klachtencommissie in Woerden heeft in 2020 een klacht ontvangen, de commissie heeft deze klacht deels niet ontvankelijk verklaard. In juli 2021 heeft de commissie geoordeeld dat de klacht, voor zover ontvankelijk, deels gegrond en deels ongegrond is. Alle betrokkenen zijn hierover geïnformeerd en de betreffende werkwijze van de school is naar aanleiding hiervan aangepast.
- Het bestuur heeft een klacht ontvangen over de handhaving van de geldende regels op 1 school, deze klacht is naar tevredenheid van partijen afgehandeld

3.14 Meervoudige publieke verantwoording/horizontale verantwoording

Voor RBOB is verantwoording een vanzelfsprekendheid. Het past bij de professionele cultuur, waarin iedereen zelf verantwoordelijk is voor zijn eigen functioneren en ontwikkeling. Verantwoordelijkheid krijgen, verantwoordelijkheid nemen en verantwoording afleggen. Horizontale verantwoording wordt daarbij gezien als aanvulling op verticale verantwoordingsrelatie.

Het volgende schema geldt als richtinggevend.

instrumenten	relaties	Status	Overige
jaarrekening	OCW gemeenten GMR RvT overige	verticale verantwoording horizontale verantwoording horizontale verantwoording horizontale verantwoording horizontale verantwoording	publicatie samenvatting door OCW bespreking met samenwerkingsorgaan publicatie website RBOB
(schematisch) jaarverslag	OCW gemeenten GMR RvT	verticale verantwoording horizontale verantwoording horizontale verantwoording horizontale verantwoording	bespreking met samenwerkingsorgaan
OTP	ouders GMR RvT	horizontale verantwoording horizontale verantwoording horizontale verantwoording	bespreking met ouders publicatie resultaten
eindopbrengsten	inspectie ouders MR	verticale verantwoording horizontale verantwoording horizontale verantwoording	publicatie website inspectie publicatie website school
schoolplan	inspectie ouders MR	verticale verantwoording horizontale verantwoording horizontale verantwoording	voorsnog keuze school wijze beschikbaarstelling
schoolontwikkelplan	inspectie ouders MR	verticale verantwoording horizontale verantwoording horizontale verantwoording	
schoolgids	inspectie ouders MR	verticale verantwoording horizontale verantwoording horizontale verantwoording	publicatie website school
RI&E	(G)MR	horizontale verantwoording	

Met het instrument Vensters PO wordt inzicht geboden in de resultaten van de scholen. De gegevens zijn afkomstig van DUO, de Inspectie en de school. Waar nodig, geeft de school een toelichting bij de cijfers en feiten.

3.15 Code goed bestuur

Als lid van de PO-raad onderschrijft RBOB De Kempen de vastgestelde code goed bestuur. De uitgangspunten worden gehanteerd en de bepalingen ervan worden nageleefd. Er zijn daarbij geen afwijkingen te melden.

4 Belangrijkste kenmerken van het gevoerde financiële beleid

4.1 Inleiding

De bekostiging in het primair onderwijs vanuit DUO/OCW is een lumpsumbekostiging. De meeste middelen worden rechtstreeks ontvangen. Een deel van de middelen wordt indirect verstrekt, via de diverse samenwerkingsverbanden, dit is afhankelijk van de gekozen werkwijze van het betreffende samenwerkingsverband. Hoewel in de verstrekking sprake is van componenten (zoals materieel, personeel, personeel- en arbeidsmarktbeleid, prestatiebox, groeibekostiging) is er geen verplichting een rechtstreekse relatie te leggen tussen deze componenten en de besteding daarvan.

Dit betekent een grote verantwoordelijkheid, transparante besluitvorming en informatievoorziening, adequate verantwoording en toezicht en een afdoende risicobeheersing. Daarbij hoort ook toekomstgericht werken, op basis van een visie. Het vraagt om bestuurskracht en beleidsvoerend vermogen, wat weer meer verlangt van de schoolleider.

Hiervoor zijn de volgende kaders gehanteerd:

- Uitgangspunt: Voorwaarden scheppen voor een optimaal onderwijsproces.

- Doel: Een gezonde financiële positie als waarborg voor continuïteit en kwaliteit.
- Middel: Beleidscyclus planning & control (continu proces van planning, actie, evaluatie).

Per 1 januari 2023 wordt de bekostiging in het primair onderwijs vereenvoudigd. Hierbij wordt de scheiding tussen personeel en materieel in de bekostiging losgelaten, evenals de onderverdeling in de personele middelen. De werkwijze van RBOB De Kempen is hiervoor bestendig.

4.2 Ontvangst en allocatie middelen

De middelen vanuit de lumpsumbekostiging worden op grond van normatieve berekeningen verstrekt. Een deel van de middelen wordt bovenschools ingezet ter dekking van de volgende kosten:

- Directie (bestuurder, clusterdirecteuren), Raad van Toezicht;
- Bestuurskantoor (materieel en personeel);
- Administratiekantoor, planmatig onderhoudsbeheer en arbodienst (via afdracht uit materieel budget);
- Ondersteuningsstructuur (orthopedagogen, kenniskringen in relatie tot passend onderwijs) – vanuit middelen die via de Samenwerkingsverbanden ontvangen worden.

Middels de materiële deelbegroting (kalenderjaar) en formatiecalculatie (schooljaar) worden de resterende middelen toebedeeld aan de scholen. In de formatiecalculatie worden middelen voor het overgrote deel vertaald naar bestuursformatie-eenheden (bfe's) met behulp van een vaste norm voor kosten per functie, ongeacht de werkelijke kosten van een individuele werknemer. De risico's liggen daarmee op centraal niveau, kosten waarop een school in principe geen invloed heeft, worden daarmee niet aan school toegerekend.

Verdeling van de middelen vindt hoofdzakelijk plaats op basis van leerlingaantallen. School specifieke componenten, zoals kleine scholentoeslag of bekostiging onderwijsachterstanden, worden rechtstreeks aan de betreffende school toegekend. Ook subsidies of eventuele bijdragen van gemeenten worden rechtstreeks toegekend aan de school waarop ze betrekking hebben.

Een klein deel van de middelen wordt niet toegekend in formatie-eenheden, maar in geldelijke vorm, dit betreft de middelen beschikbaar voor overige personele uitgaven (zoals extern personeel, cursuskosten e.d.). Zie ook 3.5 voor de herkomst van een gedeelte van deze middelen.

Bekostiging onderwijsachterstandenbeleid

In 2019 heeft OCW het onderwijsachterstandenbeleid herzien. De nieuwe systematiek kent middelen toe gebaseerd op indicatoren van het CBS. Er geldt een overgangsregeling waarbij geleidelijk het verschil in bekostiging tussen de oude en nieuwe regeling wordt toegekend. Vanaf schooljaar 2022-2023 geldt de nieuwe regeling volledig.

In 2021 heeft RBOB 65k ontvangen, dit is conform de beschikking van OCW geheel toegekend aan de betreffende scholen in de vorm van extra formatieruimte.

4.3 Administratieve organisatie en autorisatie

Meerdere aspecten zijn van invloed op de beheersing van risico's, met name:

- het organisatiemodel van RBOB: directe sturing, monitoring en samenwerking van clusterdirecteuren, locatiedirecteuren en scholen;
- het beheersen van de overhead en de wijze van alloceren van personele middelen (zie ook 4.2.);
- het werken met deelbegrotingen materieel;
- de meerjaren onderhoudsplanning.

In de administratieve organisatie is vastgelegd welke functionaris in welke situatie beslissingen mag nemen die tot uitgaven leiden (zowel direct als mutaties die gevolgen hebben voor toekomstige verplichtingen, zoals bijvoorbeeld verplichtingen m.b.t. personeel). De administratieve organisatie is voor het overgrote deel geautomatiseerd in Afas Profit (softwaresysteem voor financiële, personeels- en salarisadministratie) middels workflows en een procuratieschema. Autorisaties zijn daardoor flexibel aanpasbaar in situaties waar dit (zowel structureel als tijdelijk) nodig is (ongewenste combinatie van functies, uitgaven binnen categorieën boven bepaalde bedragen en/of specifieke grootboekrekeningen die extra aandacht verdienen).

Middels beleidsplannen/begrotingen (vastgesteld door het bestuur) wordt ruimte gecreëerd, maar tevens een afbakening van de geboden ruimte, zodat voor eenieder duidelijk is welke uitgaven daartoe behoren en dus passen binnen de bijbehorende structuur van autorisatie.

Overige uitgaven (ad hoc, incidenteel) dienen steeds vooraf individueel van goedkeuring te worden voorzien. Dit dient als ondersteunende voorwaarde bij het vervolgens online autoriseren van facturen (welke dan over meerdere schijven gaat). Bij projecten wordt vooraf gezien of er specifieke aanvullende maatregelen nodig zijn voor wat betreft autorisatie, registratie en uitvoering.

De administratieve organisatie is dynamisch en wordt steeds aangepast aan de feitelijke situatie. Continue optimalisatie van efficiency en effectiviteit staat daarbij hoog in het vaandel. Zowel intern als ook in de samenwerking met het administratiekantoor, welke wordt gezien als een verlengstuk van onze organisatie.

4.4 Begroting

RBOB De Kempen hanteert een begrotingssystematiek met beleidsaccenten op centraal niveau en daarbinnen budgetten op decentraal niveau. De toerekening van kosten vindt in drie categorieën plaats: a. scholen, b. gezamenlijke kosten en projecten, c. bestuur en RBOB-kantoor.

4.5 Verantwoording

Jaarlijkse verantwoording vindt plaats d.m.v. het (financieel) jaarverslag. Dit verslag is in ieder geval bestemd voor het Rijk. Hiernaast wordt ook informatie verstrekt aan andere betrokkenen, zoals gemeenten, ouders, personeel en overige belanghebbenden.

5 Financiën

5.1 Financiën op balansdatum

In onderstaande tabel is de balanspositie per 31-12-2021 weergegeven:

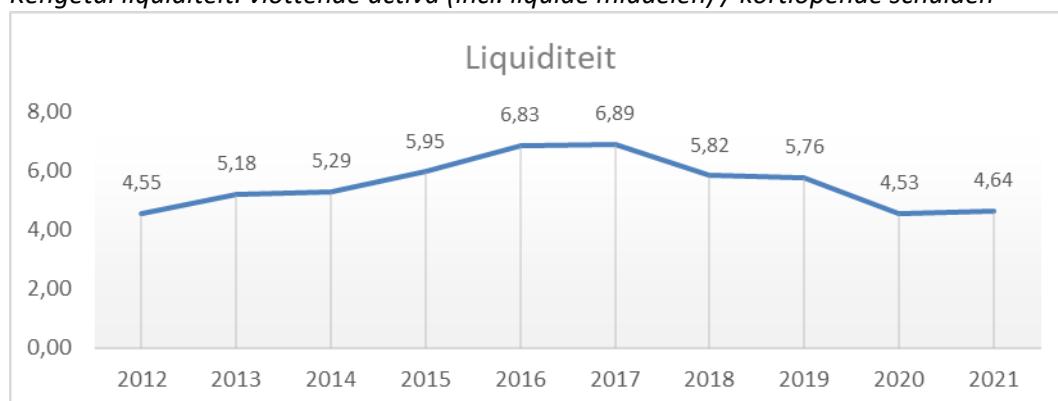
BALANSPOSITIE 31-12-2021

ACTIVA		PASSIVA	
Materiële activa		- algemene reserve	8.455.133
- gebouwen en terreinen	411.012	- bestemmingsreserve convenant	380.000
- inventaris en apparatuur	2.485.118	Eigen vermogen	8.835.133
- leermethoden	473.613	- voorziening jubilea	288.947
Vaste activa	3.369.742	- personele voorzieningen	68.258
Borg	0	- voorziening onderhoud	1.641.386
Financiële vaste activa	0	Voorzieningen	1.998.591
Vorderingen		- crediteuren	342.677
- debiteuren	41.914	- vooruitontvangen subsidies OCW	67.168
- ministerie van OCW	946.015	- schulden aan gemeenten	17.255
- belastingen en premies soc. verz.	0	- belastingen en premies soc. verz.	655.484
- overige vorderingen	1.210.147	- schulden terzake van pensioenen	247.752
- overlopende activa	92.783	- overige kortlopende schulden	136.899
Vlottende activa	2.290.859	- vakantiegeld	581.269
Liquide middelen	7.222.627	- overlopende passiva	1.000
Liquide middelen	7.222.627	Kortlopende schulden	2.049.505
TOTAAL ACTIVA	12.883.229	TOTAAL PASSIVA	12.883.229

Hierna wordt deze balanspositie geanalyseerd met behulp van een aantal kengetallen.

Liquide middelen € 7.222.627 (in 2020: €8.205.773)

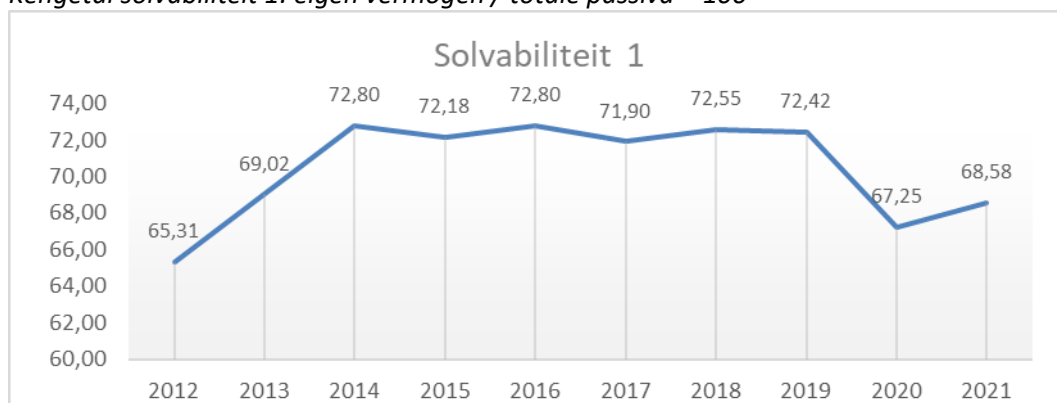
Kengetal liquiditeit: vlottende activa (incl. liquide middelen) / kortlopende schulden



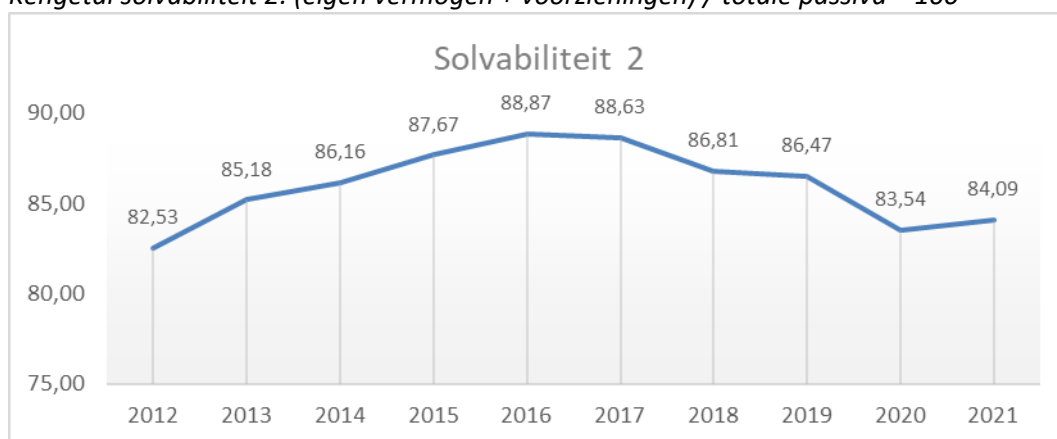
Liquiditeit geeft aan in hoeverre de organisatie in staat is om op korte termijn aan haar kortlopende schulden te voldoen. Dit kengetal zou volgens bedrijfseconomische maatstaven boven de 1 moeten liggen; op dat moment zouden de kortlopende schulden (ineens) voldaan moeten kunnen worden. Dit betekent dat de liquiditeit (ook gezien het feit dat het bestuur de afgelopen jaren niet in liquiditeitsproblemen is geweest) van RBOB De Kempen ruimschoots voldoende is.

Eigen vermogen € 8.835.133 (was in 2020: €8.709.332)

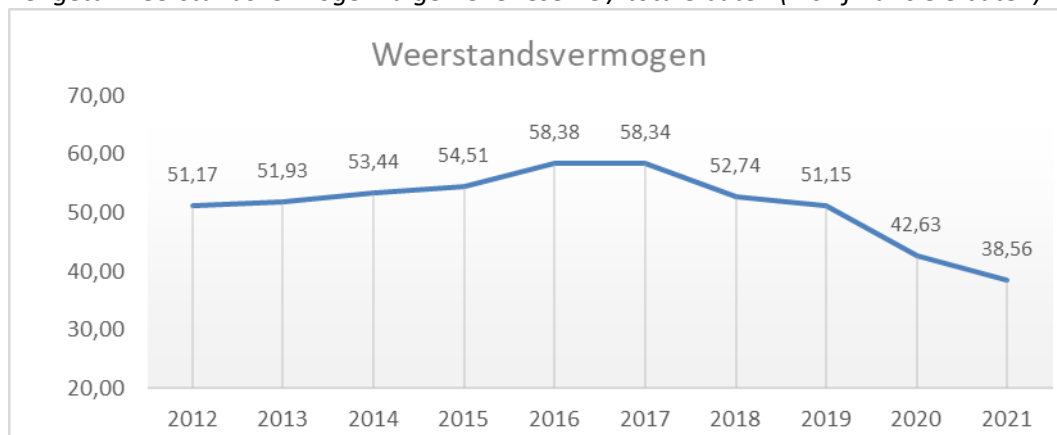
*Kengetal solvabiliteit 1: eigen vermogen / totale passiva * 100*



*Kengetal solvabiliteit 2: (eigen vermogen + voorzieningen) / totale passiva * 100*



*Kengetal weerstandsvermogen: algemene reserve / totale baten (incl. financiële baten) * 100*



De solvabiliteit geeft inzicht in hoeverre een organisatie op lange termijn aan haar verplichtingen kan voldoen. Volgens bedrijfseconomische maatstaven zou de solvabiliteit (1) meer moeten bedragen dan 25%. Hieraan voldoet RBOB De Kempen in ruime mate.

Een weerstandsvermogen van kleiner dan 10% zou kunnen duiden op een risicovolle situatie. Als het boven de 40% uitkomt, is de kans groot dat de financiële reserves te hoog zijn. Het weerstandsvermogen moet in relatie tot andere kengetallen en in relatie tot de situatie van het betreffende bestuur gezien worden. Op dit moment kan gezegd worden dat het weerstandsvermogen van RBOB De Kempen voldoende is.

Voorzieningen € 1.998.591 (was in 2020 € 2.110.829)

De voorzieningen zijn toereikend om aan de toekomstige verplichtingen te kunnen voldoen.

5.2 Analyse resultaat - gang van zaken gedurende verslagjaar

Voor 2021 was een tekort begroot van € 1.050.620. Het jaar is afgesloten met een positief resultaat van €125.801. De volgende aandachtspunten hebben een sterke invloed op het verslagjaar en daarmee op de beoordeling van het resultaat:

- Extra middelen vanuit subsidie Extra Handen voor de Klas (EHK)
- Extra bekostiging (tijdelijk karakter) vanuit het Nationaal Programma Onderwijs (NPO)
- COVID-19, lockdown(s), thuisonderwijs
- Krapte arbeidsmarkt

In de hiernavolgende analyse worden deze aandachtspunten toegelicht en waar van toepassing verder gedetailleerd.

EXPLOITATIE 2021	Werkelijk	Begroot	Verschil
Baten			
Rijksbijdragen OCW	22.680.380	20.333.950	2.346.430
Gemeentelijke bijdragen	68.408	40.000	28.408
Overige	166.271	174.000	-7.729
Totaal baten	22.915.059	20.547.950	2.367.109
Lasten			
Salariskosten	17.194.275	17.080.000	114.275
Overige personele kosten	1.972.218	1.515.000	457.218
Uitkeringen	-308.738	-300.000	-8.738
Afschrijvingskosten	690.687	697.710	-7.023
Huisvestingslasten	1.304.640	934.250	370.390
Dotatie voorziening onderhoud	351.000	351.000	0
Overige instellingslasten	1.105.207	867.610	237.597
Leermiddelen PO	439.672	423.000	16.672
Totaal lasten	22.748.962	21.568.570	1.180.392
Saldo baten en lasten			
Financiële baten	0	0	0
Bankkosten	40.296	30.000	10.296
Exploitatieresultaat	125.801	-1.050.620	1.176.421

In de meerjarenbegroting wordt niet geïndexeerd en wordt geanticipeerd op het feit dat de bekostiging (via de herziening) aan zal sluiten op de lasten. Afwijkingen in baten en lasten heffen elkaar normaliter op, zij het soms met enige vertraging in de ontvangst van de bijpassende bekostiging.

Toelichting afwijkingen t.o.v. begroting

Algemeen

Om de effecten van corona pandemie zo goed mogelijk op te vangen hebben de scholen extra middelen toegekend gekregen. In de begroting 2021 is rekening gehouden met 4 bfe extra, uit eigen reserves, voor opvang coronaverzuim, extra inzet personeel voor realisatie van koersplannen en extra inzet personeel vanwege de verkregen EHK subsidie. In de loop van 2021 zijn daar nog de NPO middelen bijgekomen. In de praktijk lopen de scholen aan tegen krapte op de arbeidsmarkt, niet alle

middelen zijn al besteed. De nog niet besteedde middelen blijven beschikbaar voor de scholen en zijn opgenomen in een bestemmingsreserve (380k). Dit deel van het eigen vermogen dient wel binnen de looptijd van NPO (uiterlijk schooljaar 2024-2025) besteed te worden.

Baten

De rijksbijdragen zijn 2,3 mln hoger dan begroot, de belangrijkste afwijkingen zijn onder te verdelen in de volgende componenten:

- Overige subsidies en bijzondere bekostiging 1,85 mln, waarvan in het bijzonder:
 - o NPO 990k (niet begroot)
 - o Overige subsidies ministerie 592k (niet begroot)
 - o Bijzondere bekostiging zigeunerkinderen en asielzoekers 182k
 - o Zij-instromers 65k (niet begroot)
 - o Meer- en hoogbegaafdheid 22k (niet begroot)
- Herziening bekostiging 580k
- Groeibekostiging 43k
- Middelen samenwerkingsverband -66k

Lasten

De inzet van extra middelen leidt tot diverse overschrijdingen. De belangrijkste afwijkingen en signaleringen:

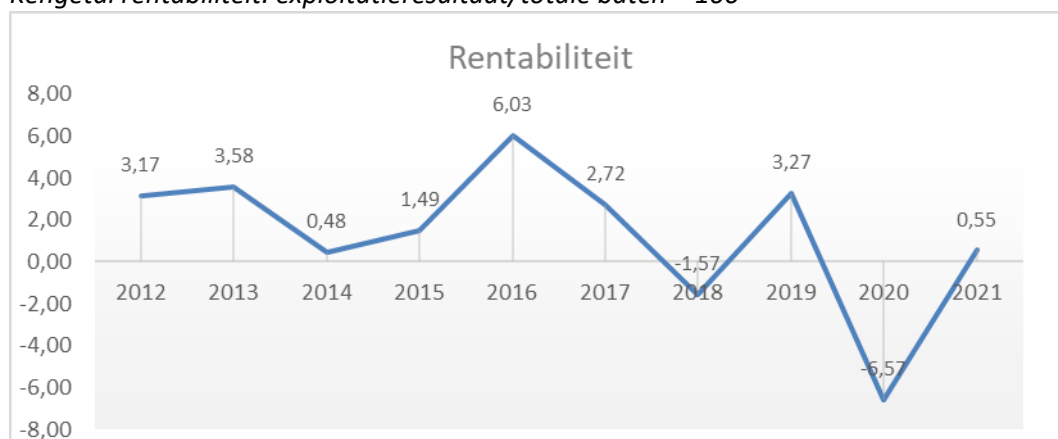
- Salariskosten, overige personele kosten en uitkeringen:
 - o Het begrote bedrag van 500k betreffende 'stimulering onderwijskwaliteit' is in de jaarrekening samengevat onder overige personeelskosten onder de noemer cursuskosten. Deze ruimte was en is beschikbaar voor extra projecten/uitgaven in het kader van onderwijskwaliteit in samenhang met het koersplan bovenop reguliere begrotingen
 - o Extern personeel (551k meer dan begroot), a.g.v. tijdelijke inzet van interimpersoneel
 - o Overige personele kosten (210k meer dan begroot), waarvan 170k door eenmalige uitgave inzake professionaleringsdevices
 - o Cursuskosten (35k meer dan begroot), bekostigd door extra subsidies
 - o Studiedagen en conferenties (18k minder dan begroot)
 - o Werving personeel (40k meer dan begroot)
- Afschrijvingskosten:
 - o Per saldo 7k minder dan begroot, afschrijvingen op ICT zijn 16k meer, afschrijvingen op leermethoden 16k minder dan begroot
- Huisvestingslasten:
 - o Onderhoudskosten (48k meer dan begroot)
 - o Energie en water (87k meer dan begroot)
 - o Schoonmaakkosten (123k meer dan begroot)
 - o Beveiligingskosten (29k meer dan begroot)
 - o Overige huisvestingslasten (92k meer dan begroot)
- Overige instellingslasten en leermiddelen:
 - o Overige ICT kosten (132k meer dan begroot), hoofdzakelijk als gevolg van licenties, passend bij de daling afschrijving leermethoden in verband met overgang naar digitale methodes met jaarlijkse licentiekosten in plaats van eenmalige aanschaf.
 - o Deskundigenadvies (37k meer dan begroot)
 - o Telefonie/internetkosten (36k meer dan begroot), medio 2021 heeft een overgang plaatsgevonden naar een nieuwe aanbieder
 - o Reproductie (38k meer dan begroot)

Financiële baten en lasten

De financiële baten zijn negatief. In 2020 is het treasurystatuut vernieuwd (6.3), mede ingegeven door de wens negatieve rente waar mogelijk te voorkomen (spreiden over spaarrekeningen bij meerdere banken). Als gevolg van de snelle ontwikkelingen ten aanzien van de negatieve rente en dan met name de maximale vrijgestelde bedragen per spaarrekeningen en/of bank wordt geen gebruik gemaakt van spaarrekeningen bij andere banken.

Exploitatieresultaat € 125.801 (was in 2020: € -1.342.596)

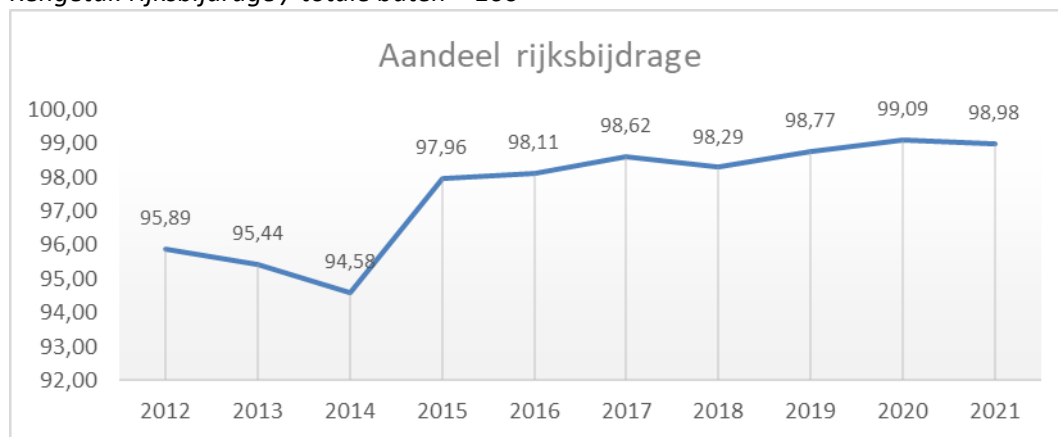
Kengetal rentabiliteit: $\text{exploitatieresultaat} / \text{totale baten} * 100$



Het verloop van dit kengetal laat zien dat RBOB een licht dalende beweging heeft ingezet, passend bij de doelstelling de reserves geleidelijk af te bouwen.

Rijksbijdragen incl. geormerkt € 22.680.380 (was in 2020: € 20.241.822)

Kengetal: $\text{rijksbijdrage} / \text{totale baten} * 100$



Dit kengetal is in de laatste jaren redelijk stabiel. Dit kengetal geeft een indicatie van de mate waarin RBOB De Kempen afhankelijk is van de rijksbijdragen van het ministerie.

Personele lasten € 18.674.929 (was in 2020: € 18.033.031)

*Kengetal: personele lasten / totale lasten * 100*



Dit kengetal is het afgelopen jaar licht gedaald, de krapte op de arbeidsmarkt heeft hier invloed op gehad.

5.3 Treasuryverslag

RBOB De Kempen is voor haar liquiditeitsbeheer gebonden aan de Regeling beleggen belenen door instellingen voor onderwijs en onderzoek (RBO). RBOB heeft momenteel geen beleggingen. In 2020 is het treasurystatuut opnieuw vastgesteld. Daarbij zijn enkele kleine aanpassingen gemaakt. De bestaande regeling was op enkele onderdelen iets strikter dan noodzakelijk, waardoor in de huidige situatie geen enkele mogelijkheid was om bijvoorbeeld een spaarrekening bij een andere bank te openen (met het oog op vermijden van negatieve rente). Het nieuw vastgestelde treasurystatuut sluit beter aan bij de regelgeving.

De gewenste spreiding van de liquide middelen over spaarrekeningen bij meerdere banken (vermijding negatieve rente) is ingehaald door ontwikkelingen bij de banken (maximaal vrijgestelde spaarbedragen zijn sterk verlaagd). Hierdoor weegt momenteel de administratieve last nauwelijks op tegen het te behalen voordeel. Op basis van de liquiditeitsprognose is naar verwachting ook de komende jaren geen behoefte aan externe financiering.

6 Continuïteitsparagraaf

6.1 Meerjarenbalans en liquiditeitsprognose

De reservepositie (van alle schoolbesturen) wordt met ingang van 2023, negatief beïnvloed door:

- Wijziging bekostigingssystematiek (In de huidige bekostigingssystematiek (schooljaar) wordt in de eerste 5 maanden van het schooljaar minder dan 5/12 van de totale bekostiging ontvangen. Hierdoor heeft elk schoolbestuur op 31/12 een vordering op OCW. Door de overgang naar kalenderjaarbekostiging gaat deze vordering vervallen.)
- Ontwikkelingen t.a.v. de voorziening groot onderhoud, welke naar verwachting gaat leiden tot een hogere voorziening.

In de risicoanalyse (7.4) is wel een inschatting gemaakt van de mogelijke effecten hiervan. De ingangsdatum van de verwachte aanpassing van de voorziening onderhoud is nog onzeker. In de meerjarenbalans en liquiditeitsprognose zijn beide aanpassingen niet getalsmatig verwerkt. De verwachte mutaties van de algemene reserve wordt in de meerjarenbalans dus volledig veroorzaakt door het verwachte resultaat van het boekjaar.

MEERJARENBALANS per 31-12	2020	2021	2022	2023	2024	2025	2026
Materiële vaste activa	3.290.829	3.369.742	3.361.169	3.352.596	3.344.023	3.335.450	3.326.877
Gebouwen en terreinen	339.776	411.012	402.439	393.866	385.293	376.720	368.147
Inventaris en apparatuur	2.522.296	2.485.118	2.485.118	2.485.118	2.485.118	2.485.118	2.485.118
Leermethoden	428.757	473.613	473.613	473.613	473.613	473.613	473.613
Financiële vaste activa	10.350	0	0	0	0	0	0
Vlottende activa	1.444.516	2.290.859	1.300.062	1.300.062	1.300.062	1.300.062	1.300.062
Debiteuren	30.175	41.914	41.914	41.914	41.914	41.914	41.914
Ministerie van OCW	880.282	946.015	946.015	946.015	946.015	946.015	946.015
Overige overheden	181.509	1.090.797	100.000	100.000	100.000	100.000	100.000
Overige vorderingen	34.820	0	0	0	0	0	0
Vooruitbetaalde kosten	213.206	119.350	119.350	119.350	119.350	119.350	119.350
Te ontvangen interest	0	0	0	0	0	0	0
Overlopende activa	104.524	92.783	92.783	92.783	92.783	92.783	92.783
Liquide middelen	8.205.773	7.222.627	7.686.868	7.115.451	6.557.234	5.999.017	5.948.200
TOTAAL ACTIVA	12.951.468	12.883.229	12.348.099	11.768.109	11.201.319	10.634.529	10.575.139
Eigen vermogen	8.709.332	8.835.133	8.300.003	7.720.013	7.153.223	6.586.433	6.527.043
Algemene reserve	8.709.332	8.455.133	8.300.003	7.720.013	7.153.223	6.586.433	6.527.043
Bestemmingsreserve NPO	0	380.000	0	0	0	0	0
Voorzieningen	2.110.829	1.998.591	1.998.591	1.998.591	1.998.591	1.998.591	1.998.591
Kortlopende schulden	2.131.307	2.049.505	2.049.505	2.049.505	2.049.505	2.049.505	2.049.505
Crediteuren	368.256	342.677	342.677	342.677	342.677	342.677	342.677
OCW/EZ	208.068	67.168	67.168	67.168	67.168	67.168	67.168
Schulden aan gemeenten	6.932	17.255	17.255	17.255	17.255	17.255	17.255
Belastingen en premies soc.verz.	688.054	655.484	655.484	655.484	655.484	655.484	655.484
Schulden terzake van pensioenen	214.522	247.752	247.752	247.752	247.752	247.752	247.752
Overige kortlopende schulden	66.508	136.899	136.899	136.899	136.899	136.899	136.899
Vakantiegeld	549.545	581.269	581.269	581.269	581.269	581.269	581.269
Overlopende passiva	29.422	1.000	1.000	1.000	1.000	1.000	1.000
TOTAAL PASSIVA	12.951.468	12.883.229	12.348.099	11.768.109	11.201.319	10.634.529	10.575.139
Resultaat MJB 2022-2026			-535.130	-579.990	-566.790	-566.790	-59.390

	2021	2022	2023	2024	2025	2026
Beginstand liquide middelen 1-1	8.205.773	7.222.627	7.686.868	7.115.451	6.557.234	5.999.017
Bij: kortlopende vorderingen T-1	1.444.516	2.290.859	1.300.062	1.300.062	1.300.062	1.300.062
Af: kortlopende schulden T-1	-2.131.307	-2.049.505	-2.049.505	-2.049.505	-2.049.505	-2.049.505
Exploitatie resultaat boekjaar	125.801	-535.130	-579.990	-566.790	-566.790	-59.390
Afschrijvingen boekjaar	690.687	785.240	785.240	785.240	785.240	785.240
Dotaties voorzieningen boekjaar	351.000	359.000	359.000	359.000	359.000	359.000
Af: Investerings	759.250	776.667	776.667	776.667	776.667	776.667
Af: Onttrekkingen voorzieningen	463.238	359.000	359.000	359.000	359.000	359.000
Af: Kortlopende vorderingen 31-12	-2.290.859	-1.300.062	-1.300.062	-1.300.062	-1.300.062	-1.300.062
Bij: Kortlopende schulden 31-12	2.049.505	2.049.505	2.049.505	2.049.505	2.049.505	2.049.505
Eindstand liquide middelen 31-12	7.222.627	7.686.867	7.115.451	6.557.234	5.999.017	5.948.200

(Afwijkingen ten opzichte van de goedgekeurde meerjarenbalans in de meerjarenbegroting worden veroorzaakt doordat voortschrijdend inzicht is toegepast op basis van de vastgestelde balans per 31-12-2021)

6.2 Leerlingenontwikkeling 2017-2028

De belangrijkste primaire factor voor de bekostiging is het aantal leerlingen. De regio heeft te maken met een terugloop van het aantal kinderen. De komende paar jaren laten echter voor RBOB een stabiel beeld zien.

OBS Servatius zit onder de opheffingsnorm, naar verwachting ook de komende jaren. Op het moment dat voor een school 3 jaar achtereen sprake is van een leerlingaantal onder de opheffingsnorm dreigt stopzetting van de bekostiging door OCW. RBOB kan dit voorkomen door gebruik te maken van de mogelijkheid de opheffingsnormen van alle scholen te middelen.

RBOB													
ONTWIKKELING LEERLINGAANTALLEN						PROGNOSE							ophefnorm
Peildatum 1 oktober	2017	2018	2019	2020	2021	2022	2023	2024	2025	2026	2027	2028	
Totaal aantal leerlingen	3122	3182	3246	3291	3382	3412	3418	3411	3434	3426	3458	3465	
Vershil		60	64	45	91	30	6	-7	23	-8	32	7	
Vershil %		1,9%	2,0%	1,4%	2,8%	0,9%	0,2%	-0,2%	0,7%	-0,2%	0,9%	0,2%	
03AP De Belhamel - Dommelen (Oranje)	85	104	123	132	144	151	151	150	157	161	155	158	94
03BV De Trumakkers - Heeze (Blauw)	169	163	168	164	190	196	197	198	213	225	237	249	39
03EV De Klimop - Reusel (Blauw)	241	232	239	235	238	242	244	241	245	246	249	252	47
05YS 't Smelleken - Valkenswaard (Oranje)	350	358	368	403	411	423	427	433	434	432	432	426	94
07FM 't Busseltje - Eersel (Oranje)	257	280	300	316	331	346	348	359	362	360	369	372	55
07GY De Korenbloem - Oirschot (Oranje)	221	229	240	235	249	248	253	257	261	255	252	259	46
08DZ De Triolier - Budel (Blauw)	256	254	251	242	240	223	215	207	190	191	187	186	62
08PY Servatius - Borkel en Schaft (Oranje)	0	0	0	0	47	51	51	53	50	54	55	56	94
09ET Cranendonck - Maarheeze (Blauw)	131	122	117	121	118	130	138	147	154	154	156	150	62
10AS 't Lange - Gastel (Blauw)	49	49	57	63	64	69	66	70	71	71	70	72	62
18HD De Sleutelaar - Bladel (Blauw)	88	93	91	95	93	85	93	87	91	88	88	89	64
22LI De Regenboog - Bergeijk (Oranje)	86	101	110	115	113	119	127	125	132	128	128	128	47
23DI Ekenrooi - Waalre (Oranje)	199	198	193	184	172	169	157	150	147	144	150	152	125
23UB Dick Bruna - Veldhoven (Oranje)	771	793	791	792	789	784	779	767	765	760	775	764	150
24AA De Klimop - Nederweert (Blauw)	219	206	198	194	183	176	172	167	162	157	155	152	41

Peildatum prognose februari 2021

Met ingang van 2023 wordt overgegaan op de teldatum 1 februari (t-1). Het prognosemodel van RBOB wordt in 2022 hierop aangepast.

6.3 Meerjarenplanning formatie

Hieronder een overzicht van de verwachte formatieruimte zoals toebedeeld aan de scholen, corresponderend met formatieplan 2021-2022.

Totaal scholen				
Peildatum leerlingaantal	1-10-2020	1-10-2021	1-10-2022	1-10-2023
4-7 jaar	1637	1673	1659	1683
8+	1704	1709	1753	1735
Aantal leerlingen op peildatum	3341	3382	3412	3418
Schooljaar	2021-2022	2022-2023	2023-2024	2024-2025
Reguliere formatieruimte	177,497	178,681	179,211	179,297
Formatieruimte lichte ondersteuning	6,221	6,260	6,278	6,282
Schoolspecifieke formatieruimte	3,787	3,063	2,891	1,758
Formatie werkdrukmiddelen	11,571	11,716	11,818	11,839
Formatie SWV	2,000	1,400	1,400	1,400
Formatieruimte verzuim	4,815	16,300	16,000	16,200
Totaal formatie scholen	205,891	217,420	217,598	216,776
Personele middelen ≠ Formatie*	€ 774.400	€ 868.686	€ 828.356	€ 815.258

*Voorheen onder de noemer 'vrije ruimte P&A'

Het leerlingaantal vertoont, na een lichte stijging in de afgelopen jaren een redelijk stabiel beeld. Dit, in combinatie met de krapte op de arbeidsmarkt en uitstroom via bijvoorbeeld bereiken pensioengerechtigde leeftijd, maakt dat de risico's momenteel beperkt zijn. RBOB De Kempen investeert in het zorgen voor voldoende aanwas in de bezetting (zij-instroom, doorstroom, verbinding met pas afgestudeerden). De verwachting is dat de verhouding directie/OOP/OP vrijwel gelijk zal blijven (zie 3.7 voor een toelichting op de huidige samenstelling).

6.4 Risicobeheersing

RBOB De Kempen hanteert een eigen risicoanalyse, passend bij de verantwoordelijkheid die bij het bestuur ligt.

Het inschatten van risico's is een continue proces, in de risicoanalyse worden de risico's vertaald naar een berekening van het minimaal benodigd eigen vermogen.

Leerlingenaantallen en personele bezetting zijn van grote invloed op de (financiële) armslag van de organisatie. De onder 7.3 weergegeven tabel laat kleine fluctuaties in het leerlingenaantal zien.

Hierbij is ook rekening gehouden met sectorspecifieke ontwikkelingen die in de komende jaren negatief van invloed zijn op de hoogte van het huidige eigen vermogen (wijziging bekostiging en ontwikkelingen t.a.v. voorziening groot onderhoud, zie ook 7.1.).

Hierna volgt een weergave van de meest recente risico-analyse:

Berekening benodigd eigen vermogen

Op basis van cijfers jaarrekening 31-12-2021

Resterende boekwaarde MVA				€	3.369.742
Risico's	Mogelijk risico	Risicokans			Buffer
Onzekerheid bekostiging SWW	€ 200.000	60%	€		120.000
Onzekerheid toereikendheid bekostiging (BAPO, pensioen, functiemix, leeftijd, duurzame inzetbaarheid)	€ 300.000	30%	€		90.000
Ontoereikendheid materiële bekostiging	€ 300.000	50%	€		150.000
Participatiefonds (korten achteraf en hervorming, WW-verplichtingen)	€ 200.000	50%	€		100.000
Instandhouding kleine scholen	€ 50.000	20%	€		10.000
ERD verzuim/vervanging	€ 300.000	50%	€		150.000
Extra personele lasten a.g.v. krappe arbeidsmarkt	€ 300.000	50%	€		150.000
Fluctuatie leerlingaantallen (krimp, kwetsbaarheid grote en groeischolen)	€ 400.000	30%	€		120.000
Benodigde buffer risico's				€	890.000
Totaal				€	4.259.742
Momenteel in eigen vermogen, maar niet meegenomen in berekening signaleringswaarde					
Vordering OCW in eigen vermogen				€	946.015
Wijziging voorziening groot onderhoud, schatting				€	1.500.000
Vergelijkingscijfer t.b.v. eigen vermogen jaarrekening				€	6.705.757
Eigen vermogen 31-12-2021				€	8.835.133
Surplus				€	2.129.376
Gepland eigen vermogen op meerjarenbalans 31-12-2026 (jaarrekening 2021)				€	6.519.599
Gepland surplus/tekort 31-12-2026				€	-186.158

Op basis van de risicoanalyse kan worden geconstateerd dat de vrij besteedbare financiële ruimte momenteel nog hoog is. De financiële ruimte wordt in de komende jaren verder afgebouwd naar een voor RBOB De Kempen acceptabel verantwoord niveau. In de meerjarenbegroting is dit vormgegeven middels extra budget in de vorm van 'stimulering onderwijskwaliteit'. Geheel in lijn met het koersplan, kan middels projecten een beroep gedaan worden op dit budget, waardoor gewaarborgd wordt dat de inkrimping van de financiële ruimte volledig ten goede komt aan het onderwijs en de onderwijskwaliteit.

Sinds 2020 hanteert OCW een nieuwe signaleringswaarde voor reserves, de 'signaleringswaarde voor mogelijk bovenmatig eigen vermogen'. De signaleringswaardes zijn voor RBOB De Kempen in 2020 en 2021 respectievelijk 2,02 en 1,99. De signaleringswaarde toont aan dat RBOB mogelijk bovenmatig eigen vermogen heeft.

6.5 Meerjarenbegroting 2021-2025

De hieronder weergegeven begroting 2021-20253 van RBOB De Kempen geeft een overzicht van verwachte financiële gegevens over de desbetreffende periode. Deze begroting is een versie op hoofdlijnen. Binnen deze hoofdlijnen vindt nadere uitsplitsing plaats aan de hand van de deelbudgetten van de scholen. In de overige baten zijn onze verwachtingen omtrent 3e geldstroom opgenomen.

MEERJARENBEGROTING	2022	2023	2024	2025	2026
BATEN					
Rijksbijdrage OCW	23.171.100	22.285.000	21.397.000	21.397.000	21.447.000
Overige overheidsbijdragen	40.000	40.000	40.000	40.000	40.000
Overige baten	165.000	166.000	166.000	166.000	166.000
Totaal baten	23.376.100	22.491.000	21.603.000	21.603.000	21.653.000
LASTEN					
Personele lasten	20.240.000	19.421.000	18.514.000	18.514.000	18.054.000
Afschrijvingslasten	785.240	785.240	785.240	785.240	785.240
Huisvestingslasten	1.351.650	1.351.650	1.351.650	1.351.650	1.351.650
Overige instellingslasten	1.504.340	1.516.100	1.521.900	1.521.900	1.524.500
Totaal lasten	23.881.230	23.073.990	22.172.790	22.172.790	21.715.390
Saldo baten en lasten	-505.130	-582.990	-569.790	-569.790	-62.390
Saldo financiële baten en lasten	-30.000	3.000	3.000	3.000	3.000
Exploitatieresultaat	-535.130	-579.990	-566.790	-566.790	-59.390

6.6 Gebeurtenissen na balansdatum

Er zijn geen bijzonderheden te melden.

Veldhoven, mei 2022

A.J.A.M. van Erp, bestuurder

Jaarrekening 2021

Stichting De Kempen

Opgemaakt 15 juni 2022

A. Balans per 31-12-2021 na resultaatbestemming

1	Activa	31-12-2021 EUR	31-12-2020 EUR
1.1	Vaste activa		
1.1.2	Materiële vaste activa	3.369.742	3.290.829
1.1.3	Financiële vaste activa	<u>0</u>	<u>10.350</u>
	Totaal vaste activa	<u>3.369.742</u>	<u>3.301.179</u>
1.2	Vlottende activa		
1.2.2	Vorderingen	2.290.859	1.444.516
1.2.4	Liquide middelen	<u>7.222.627</u>	<u>8.205.773</u>
	Totaal vlottende activa	<u>9.513.487</u>	<u>9.650.289</u>
	Totaal activa	<u><u>12.883.229</u></u>	<u><u>12.951.468</u></u>
2	Passiva	31-12-2021 EUR	31-12-2020 EUR
2.1	Eigen vermogen	8.835.133	8.709.332
2.2	Voorzieningen	1.998.591	2.110.829
2.4	Kortlopende schulden	2.049.505	2.131.307
	Totaal passiva	<u><u>12.883.229</u></u>	<u><u>12.951.468</u></u>

B. Staat van baten en lasten over 2021

	2021 EUR	Begroting 2021 EUR	2020 EUR
3 Baten			
3.1 Rijksbijdragen OCW	22.680.380	20.333.950	20.241.822
3.2 Overige overheidsbijdragen	68.408	40.000	37.651
3.5 Overige baten	<u>166.271</u>	<u>174.000</u>	<u>154.426</u>
Totaal baten	<u>22.915.059</u>	<u>20.547.950</u>	<u>20.433.900</u>
4 Lasten			
4.1 Personeelslasten	18.857.756	18.295.000	18.033.031
4.2 Afschrijvingen	690.687	697.710	705.293
4.3 Huisvestingslasten	1.655.640	1.285.250	1.501.908
4.4 Overige lasten	<u>1.544.879</u>	<u>1.290.610</u>	<u>1.519.475</u>
Totaal lasten	<u>22.748.961</u>	<u>21.568.570</u>	<u>21.759.708</u>
Saldo baten en lasten	<u>166.097</u>	<u>-1.020.620</u>	<u>-1.325.808</u>
6 Financiële baten en lasten			
6.1 Financiële baten	0	0	-5.648
6.2 Financiële lasten	<u>40.296</u>	<u>30.000</u>	<u>11.140</u>
	-40.296	-30.000	<u>-16.788</u>
Resultaat	<u>125.801</u>	<u>-1.050.620</u>	<u>-1.342.596</u>
Resultaat na belastingen	<u>125.801</u>	<u>-1.050.620</u>	<u>-1.342.596</u>
Totaal resultaat	<u>125.801</u>	<u>-1.050.620</u>	<u>-1.342.596</u>

C. Kasstroomoverzicht over 2021

	2021 EUR	2020 EUR
<u>Kasstroom uit operationele activiteiten</u>		
Saldo van baten en lasten	166.097	-1.325.808
Aanpassingen voor:		
- Afschrijvingen	690.687	705.293
- Mutaties voorzieningen	-112.239	160.422
- Koersresultaat FVA	0	0
- Ov mutaties eigen vermogen	0	0
	<u>578.448</u>	<u>865.715</u>
Veranderingen in vlottende middelen:		
- Voorraden		0
- Vorderingen	-846.343	71.226
- Kortlopende schulden	-81.802	253.704
	<u>-928.146</u>	<u>324.930</u>
Kasstroom uit bedrijfsoperaties	-183.600	-135.163
Ontvangen interest		-5.648
Betaalde interest	-40.296	-11.140
Buitengewoon resultaat		
	<u>-40.296</u>	<u>-16.788</u>
Totale kasstroom uit operationele activiteiten	-223.896	-151.951
<u>Kasstroom uit investeringsactiviteiten</u>		
Investerings in materiële vaste activa	769.599	950.485
Desinvesteringen in materiële vaste activa	0	0
Investerings in financiële vaste activa	-10.350	-5.700
Desinvesteringen in financiële vaste activa	0	0
Totale kasstroom uit investeringsactiviteiten	759.249	944.785
<u>Mutatie liquide middelen</u>	<u>-983.146</u>	<u>-1.096.736</u>
Liquide middelen 1-1	8.205.773	9.302.509
Liquide middelen 31-12	<u>7.222.627</u>	<u>8.205.773</u>
Mutatie liquide middelen	-983.146	-1.096.736

D. Grondslagen

1 Algemeen

Gegevens over de rechtspersoon

Naam: Stichting De Kempen, organisatie voor openbaar en algemeen toegankelijk onderwijs

Rechtsvorm: Stichting

Vestigingsadres: Provincialeweg 74 5503HJ Veldhoven

Zetel: Veldhoven

Kamer van Koophandel: 17208745

Activiteiten van het bevoegd gezag

In deze jaarrekening zijn de activiteiten van Stichting de Kempen en de onder deze rechtspersoon vallende scholen verantwoord. De activiteiten bestaan uit het verzorgen van onderwijs voor kinderen van 4 tot 12 jaar.

Continuïteit

Het eigen vermogen van stichting de Kempen bedraagt per 31 december 2020 € 8.835.133 positief.

De in de onderhavige jaarrekening gehanteerde grondslagen van waardering en resultaatbepaling zijn dan ook gebaseerd op de veronderstelling van continuïteit van de stichting.

De in de jaarrekening opgenomen bedragen luiden in hele euro's.

Vergelijkende cijfers

Voor zover van toepassing zijn ter vergelijking de realisatiecijfers opgenomen van het voorgaande jaar, alsmede de cijfers van de meest recente, vastgestelde versie van de begroting van het verantwoordingsjaar. Als gevolg van aanpassing van de OCW taxonomie heeft op onderdelen een verschuiving van posten in de toelichting op de balans en de staat van baten en lasten plaatsgevonden. Dit heeft geen invloed op de balans, de staat van baten en lasten noch op omvang en samenstelling van vermogen en resultaat.

De vergelijkende cijfers zijn overeenkomstig aangepast.

Schattingen

Bij het opstellen van de jaarrekening dient het bestuur, overeenkomstig algemeen geldenden grondslagen, bepaalde schattingen en veronderstellingen te doen die mede bepalend zijn voor de opgenomen bedragen. De feitelijke resultaten kunnen van deze schattingen afwijken.

Financiële instrumenten

Stichting de Kempen heeft alleen primaire financiële instrumenten, voor de grondslag wordt verwezen naar de behandeling per post.

Verbonden partijen

Als verbonden partij worden alle rechtspersonen aangemerkt waarover overheersende zeggenschap, gezamenlijke zeggenschap of invloed van betekenis kan worden uitgeoefend. Ook rechtspersonen die overwegende zeggenschap kunnen uitoefenen worden aangemerkt als verbonden partij. Ook de statutaire directieleden, andere sleutelfunctionarissen in het management van Stichting de Kempen of de moedermaatschappij van Stichting de Kempen en nauwe verwanten zijn verbonden partijen.

Transacties van betekenis met verbonden partijen worden toegelicht voor zover deze niet onder normale marktvoorwaarden zijn aangegaan. Hiervan wordt toegelicht de aard en de omvang van de transactie en andere informatie die nodig is voor het verschaffen van het inzicht.

2 Grondslagen voor waardering van activa en passiva

Grondslagen voor de jaarrekening

De jaarrekening is opgesteld met inachtneming van de bepalingen opgenomen in de Ministeriële Richtlijn jaarverslaggeving onderwijs. Hierbij wordt aansluiting gezocht bij de bepalingen van Boek2 titel 9 van het Burgerlijk Wetboek en de Richtlijnen voor de jaarverslaggeving waaronder Richtlijn 660 Onderwijsinstellingen.

De algemene grondslag voor de waardering van activa en passiva, alsmede voor de bepaling van het resultaat, is de verkrijgings- of vervaardigingsprijs. Voor zover niet anders vermeld worden de activa en passiva gewaardeerd tegen nominale waarde.

Het resultaat wordt bepaald als verschil tussen de baten en lasten hiermee verbonden, aan het verslagjaar toe te rekenen lasten.

Baten en lasten worden toegerekend aan het jaar waarop ze betrekking hebben. Winsten worden slechts opgenomen voor zover zij op balansdatum zijn gerealiseerd. Verplichtingen en mogelijke verliezen die hun oorsprong vinden voor het einde van het verslagjaar, worden in acht genomen indien zij voor het opmaken van de jaarrekening bekend zijn geworden.

Materiële vaste activa

De materiële vaste activa worden gewaardeerd tegen de verkrijgingsprijs, verminderd met de cumulatieve afschrijvingen en indien van toepassing met bijzondere waardeverminderingen. De afschrijvingen worden gebaseerd op de geschatte economische levensduur en worden berekend op basis van een vast percentage van de verkrijgingsprijs, rekening houdend met een eventuele restwaarde.

Er wordt afgeschreven vanaf de maand na ingebruikname.

Op terreinen wordt niet afgeschreven.

Investeringskosten onder de € 500 worden rechtstreeks ten laste gebracht van het resultaat.

Investeringsubsidies worden in mindering gebracht op de investeringen.

Het economisch eigendom van de schoolgebouwen is in handen van de gemeenten. Het juridisch eigendom berust bij de stichting.

Bijzondere waardeverminderingen van vaste activa

De stichting beoordeelt op iedere balansdatum of er aanwijzingen zijn dat een vast actief aan een bijzondere waardevermindering onderhevig kan zijn. Indien dergelijke indicaties aanwezig zijn, wordt de realiseerbare waarde van het actief vastgesteld. Indien het niet mogelijk is de realiseerbare waarde voor het individuele actief te bepalen, wordt de realiseerbare waarde bepaald van de kasstroomgenererende eenheid waartoe het actief behoort.

Van een bijzondere waardevermindering is sprake als de boekwaarde van een actief hoger is dan de realiseerbare waarde; de realiseerbare waarde is de hoogste van de opbrengstwaarde en de bedrijfswaarde. Een bijzonder-waardeverminderingverlies wordt direct als last verwerkt in de winst-en-verliesrekening onder gelijktijdige verlaging van de boekwaarde van het betreffende actief.

Financiële vaste activa

De financiële vaste activa worden gewaardeerd tegen reële waarde.

Vorderingen en overlopende activa

De vorderingen en overlopende passiva worden bij de eerste verwerking opgenomen tegen de reële waarde en vervolgens gewaardeerd tegen geamortiseerde kostprijs. De reële waarde plus gearmortiseerde kostprijs zijn gelijk aan de nominale waarde.

De vorderingen en overlopende activa hebben een looptijd korter dan een jaar, tenzij dit bij de toelichting op de balans anders is aangegeven.

Noodzakelijk geachte voorzieningen voor het risico van oninbaarheid worden in mindering gebracht. Deze voorzieningen worden bepaald op basis van individuele beoordeling van de vorderingen.

Liquide middelen

Liquide middelen zijn gewaardeerd tegen nominale waarde. Liquide middelen die niet ter directe beschikking staan worden verwerkt onder de vorderingen. Liquide middelen die gedurende langer dan 12 maanden niet ter directe beschikking staan, worden verwerkt onder de financiële vaste activa.

Algemene reserve

Deze post betreft de niet-gebonden reserve die voortkomt uit de door (semi-)overheidsinstellingen gefinancierde activiteiten.

De algemene reserve vormt een buffer ter waarborging van de continuïteit van Stichting de Kempen.

Deze wordt opgebouwd uit de resultaatbestemming van overschotten welke ontstaan uit het verschil tussen de toegerekende baten en werkelijk gemaakte lasten. In geval van een tekort wordt dit resultaat ten laste van de algemene reserve gebracht.

Reserves worden geacht uit publieke middelen te zijn opgebouwd tenzij expliciet anders is vermeld in de toelichting op de balans.

Indien een beperkte bestedingsmogelijkheid door de organisatie is aangebracht, dan is het aldus afgezonderde deel van het eigen vermogen aangeduid als bestemmingsreserve. De beperkte bestedingsmogelijkheid van de bestemmingsreserve is door het bestuur bepaald en betreft geen verplichting. Het bestuur kan deze verplichting zelf opheffen.

Indien een beperkte bestedingsmogelijkheid door een derde is aangebracht, dan is het aldus afgezonderde deel van het eigen vermogen aangeduid als bestemmingsfonds.

Voorzieningen

De voorzieningen worden gevormd voor verplichtingen die op balansdatum bestaan waarbij het waarschijnlijk is dat een uitstroom van middelen noodzakelijk is, waarvan de hoogte redelijkerwijs geschat kan worden en voor zover deze verplichtingen en risico's niet op activa in mindering zijn gebracht.

Eveneens worden voorzieningen gevormd voor verliezen die naar waarschijnlijkheid in de toekomst zullen worden geboekt maar die voortkomen uit risico's die op balansdatum aanwezig zijn. Voorzieningen kunnen worden gevormd ter egalisatie van kosten waarbij een deel van de in de toekomst te verwachten uitgaven zijn oorsprong heeft voor balansdatum.

Voorziening groot onderhoud

De onderhoudsvoorziening beoogt kostenegalitatie voor de uitgaven van groot planmatig onderhoud aan onroerende zaken die door de jaren een onregelmatig verloop hebben. De dotaties aan de voorzieningen zijn gebaseerd op een meerjarenbegroting die een periode kent van 25 jaar. Het uitgevoerde onderhoud wordt ten laste van deze voorziening gebracht. De voorziening is, rekening houdend met geplande jaarlijkse dotaties toereikend voor het uit te voeren onderhoud in de periode waarover de meerjarenonderhoudsbegroting strekt. Daar waar in het groot onderhoud wordt voorzien door middel van een convenant met de gemeente is geen voorziening getroffen.

In afwijking van hoofdstuk 212 Materiële vaste activa, paragraaf 4, alinea 451, van de richtlijnen is het voor onderwijsinstellingen voor de boekjaren 2020 en 2021 toegestaan de jaarlijkse toevoegingen aan de voorziening groot onderhoud te bepalen op basis van het voorgenomen groot onderhoud gedurende de gehele planperiode van het groot onderhoud op het niveau van het onderwijspand gedeeld door het aantal jaren waaruit deze planperiode bestaat, voor zover deze methode reeds in 2017 werd toegepast en indien is gewaarborgd dat de voorziening groot onderhoud gedurende de planperiode niet op enig moment negatief wordt. Wij maken gebruik van deze tijdelijke regeling.

Voorziening jubilea

Op basis van Richtlijn 271 van de Raad van de Jaarverslaggeving is een voorziening opgenomen voor verplichtingen uit hoofde van toekomstige uitkeringen bij ambtsjubilea van personeelsleden.

De voorziening is opgenomen tegen contante waarde van de toekomstige uitbetalingen en is afhankelijk van de ingeschatte blijfkans, gemiddelde salarisstijging en disconteringsvoet (0,0 %). De werkelijke jubilea-uitkeringen worden ten laste van deze voorziening gebracht.

Voorziening langdurig zieken

De voorziening langdurig zieken is gevormd ter dekking van de in de toekomst voor rekening van RBOB komende (loon)kosten voor personeelsleden die door ziekte niet meer zullen terugkeren. De voorziening is opgenomen tegen nominale waarde.

Kortlopende schulden

Dit betreft schulden met een op balansdatum resterende looptijd van ten hoogste één jaar. Kortlopende schulden worden bij eerste verwerking gewaardeerd tegen reële waarde en vervolgens gewaardeerd tegen geamortiseerde kostprijs. De reële waarde plus geamortiseerde kostprijs zijn gelijk aan de nominale waarde van de schuld.

Overlopende passiva

De overlopende passiva betreft vooruit ontvangen bedragen die aan opvolgende perioden worden toegerekend en nog te betalen bedragen, voor zover ze niet onder andere kortlopende schulden zijn te plaatsen.

3 Grondslagen voor bepaling van het resultaat

Algemeen

Het resultaat wordt bepaald als verschil tussen de baten en alle hiermee verbonden, aan het verslagjaar toe te rekenen lasten. De baten en lasten worden toegerekend aan de verslagperiode waarop deze betrekking hebben.

Rijksbijdragen

Onder de Rijksbijdragen OCW/EZ worden de vergoedingen voor de exploitatie opgenomen verstrekt door het Ministerie OCW/EZ. Tevens worden hier verantwoord de door het samenwerkingsverband ontvangen doorbetalingen van de Rijksbijdrage.

De ontvangen (normatieve) rijksbijdrage en de niet geoordeelde OCW-subsidies (vrij besteedbare doelsubsidies zonder verrekeningsclausule) worden in het jaar waarop de toekenningen betrekking hebben volledig verwerkt als bate in de staat van baten en lasten.

Geoordeelde OCW subsidies met een vrij besteedbaar overschot (doelsubsidies waarbij het overschot geen verrekeningsclausule heeft) worden ten gunste van de staat van baten en lasten verantwoord naar rato van de voortgang van de gesubsidieerde activiteiten. Het deel van de subsidies waarvoor nog geen activiteiten zijn verricht per balansdatum, worden verantwoord onder de overlopende passiva.

Geoordeelde OCW subsidies met een verrekeningsclausule worden ten gunste van de staat van baten en lasten verantwoord in het jaar waarin de gesubsidieerde lasten komen. Niet bestede middelen worden verantwoord onder de overlopende passiva zolang de bestedingstermijn niet is verlopen.

Overige overheidsbijdragen

Onder de overige overheidsbijdragen worden de vergoedingen opgenomen verstrekt door gemeente, provincie of andere overheidsinstellingen. De overige overheidsbijdragen worden toegerekend aan het verslagjaar waarop ze betrekking hebben.

Overige baten

Onder de overige baten worden de vergoedingen opgenomen die niet verstrekt zijn door het Ministerie van OCW/EZ, gemeenten, provincie of andere overheidsinstellingen. De overige baten worden toegerekend aan het verslagjaar waarop ze betrekking hebben.

Personele lasten

Onder de personele lasten worden de lasten opgenomen van de personeelsleden die in dienst zijn van de rechtspersoon, alsmede de overige personele lasten die betrekking hebben op onder andere het inhuren van extra personeel, scholingskosten en bedrijfsgezondheidszorg.

Pensioenen

Stichting de Kempen heeft voor haar werknemers een toegezegd pensioenregeling.

Hiervoor in aanmerking komen de werknemers die op de pensioengerechtigde leeftijd recht hebben op een pensioen dat is gebaseerd op het gemiddeld verdiende loon berekend over de jaren dat de werknemer pensioen heeft opgebouwd.

De verplichtingen, welke voortvloeien uit deze rechten van haar personeel, zijn ondergebracht bij het bedrijfstakpensioenfonds ABP. Aan het ABP worden premies betaald waarvan een deel door de werkgever en een deel door de werknemer wordt betaald.

De pensioenrechten worden jaarlijks geïndexeerd, indien en voor zover de dekkingsgraad van het pensioenfonds (het vermogen van het pensioenfonds gedeeld door haar financiële verplichtingen) dit toelaat.

Per 31 december 2021 heeft dit pensioenfonds een dekkingsgraad van 101,4%. De pensioenverplichting wordt gewaardeerd volgens de "verplichting aan de pensioenuitvoerder benadering". In deze benadering wordt de aan de pensioenuitvoerder te betalen premie als last in de staat van baten en lasten verantwoord. Er bestaat geen verplichting tot het voldoen van aanvullende bedragen in het geval van een tekort bij het ABP, anders dan het effect van hogere premies. Daarom zijn alleen de verschuldigde premies tot en met het einde van het boekjaar verantwoord in de jaarrekening.

Afschrijvingen

De afschrijvingen zijn gerelateerd aan de aanschafwaarde van de desbetreffende immateriële en materiële vaste activa. Er wordt over de gebruiksduur afgeschreven, waarbij de afschrijvingen ingaan in de maand na in gebruikname. De volgende termijnen worden gehanteerd:

Gebouwen/verbouwingen 40 jaar
Investerings in bestaande bouw 25 jaar
Machines en installaties/digitale schoolborden/ bekabeling 10 jaar
Meubilair 15 jaar
Leermiddelen 8 jaar
Duurzame apparatuur 5 jaar
ICT apparatuur pc's, laptops, chromebooks: 3 jaar
ICT apparatuur monitoren, printers, randapparatuur: 5 jaar
ICT apparatuur touchscreens, bekabeling: 7 jaar

Huisvestingslasten

Onder de huisvestingslasten worden de uitgaven voor huisvesting opgenomen. De lasten worden toegerekend aan het verslagjaar waarop ze betrekking hebben.

Overige lasten

De overige lasten hebben betrekking op uitgaven die voortvloeien uit aangegane afspraken dan wel noodzakelijk zijn voor het geven van onderwijs en worden toegerekend aan het verslagjaar waarop ze betrekking hebben.

Financieel resultaat

De rentebaten en -lasten betreffen de op de verslagperiode betrekking hebbende rente-opbrengsten en -lasten van uitgegeven en ontvangen leningen.

Financiële instrumenten en risicobeheersing

Algemeen

De in deze toelichting opgenomen gegevens verschaffen informatie die behulpzaam is bij het schatten van de omvang van risico's die verbonden zijn aan zowel de in de balans opgenomen als de niet in de balans opgenomen financiële instrumenten. De primaire financiële instrumenten van het bestuur, anders dan derivaten, dienen ter financiering van de operationele activiteiten van het bestuur of vloeien direct uit deze activiteiten voort. Het beleid van het bestuur is om niet te handelen in financiële instrumenten voor speculatieve doeleinden. De belangrijkste risico's uit hoofde van de financiële instrumenten van het bestuur zijn het kredietrisico, het liquiditeitsrisico, het kasstroomrisico en renterisico.

Marktrisico

De instelling is werkzaam in Nederland. Het valutarisico is daarmee nihil.
De instelling loopt geen prijsrisico's.
De instelling loopt renterisico over de rentedragende vorderingen en rentedragende schulden.

Kredietrisico

De instelling heeft geen significante concentraties van kredietrisico.

Liquiditeitsrisico

Het bestuur heeft een treasurywet opgesteld waarin zij haar beleid omtrent liquiditeit heeft uiteengezet. Door tussentijdse monitoring en eventuele bijsturing worden liquiditeitsrisico's beheerst. De instelling maakt geen gebruik van kredietfaciliteiten

Liquide middelen, vorderingen en kortlopende schulden

Gezien de korte looptijd van deze instrumenten benadert de boekwaarde de reële waarde.

4 Grondslagen voor het kasstroomoverzicht

Het kasstroomoverzicht is opgesteld volgens de indirecte methode. Bij deze methode wordt het nettoresultaat aangepast voor posten van de winst- en verliesrekening die geen invloed hebben op ontvangsten en uitgaven in het verslagjaar, mutaties in de balansposten en posten van de winst- en verliesrekening waarvan de ontvangsten en uitgaven niet worden beschouwd als behorende tot de operationele activiteiten.

De liquiditeitspositie in het kasstroomoverzicht bestaat uit liquide middelen onder aftrek van gerealiseerde bankkredieten. In het kasstroomoverzicht wordt onderscheid gemaakt tussen operationele, investerings- en financieringsactiviteiten.

De geldmiddelen in het kasstroomoverzicht bestaan uit liquide middelen en vlottende effecten. Effecten worden als liquide gezien indien deze als vlottend actief worden verantwoord.
Transacties waarbij geen ruil van geldmiddelen plaatsvindt, waaronder financial leasing, worden niet in het kasstroomoverzicht opgenomen. De betaling van leasetermijnen is opgenomen onder de operationele activiteiten.

D. Toelichting behorende tot de balans

1 Activa

1.1 Vaste activa

1.1.2 Materiële vaste activa

	Gebouwen en terreinen	Inventaris en apparatuur	Andere vaste bedrijfsmiddelen	Totaal
Aanschafprijs 1-1-2021	459.624	6.152.387	1.678.384	8.290.394
Afschrijving cum. 1-1-2021	119.847	3.630.091	1.249.627	4.999.565
Boekwaarde 1-1-2021	339.776	2.522.296	428.757	3.290.829
Investerings 2021	80.234	527.040	162.326	769.600
Desinvesteringen 2021				
Afschrijvingen 2021	8.999	564.218	117.470	690.687
Jaarmutatie	71.235	-37.178	44.856	78.913
Aanschafprijs 31-12-2021	539.858	6.679.426	1.840.710	9.059.994
Afschrijving cumulatief 31-12-2021	128.846	4.194.309	1.367.097	5.690.252
Boekwaarde 31-12-2021	411.012	2.485.118	473.613	3.369.742

1.1.3 Financiële vaste activa

	Boekwaarde per 1 januari 2021	Mutaties 2021		Boekwaarde per 31 december 2021
		Investerings en verstrekte leningen	Desinveste- ringen en afgeloste leningen	
1.1.3.8 Overige vorderingen	10.350	0	10.350	0
Financiële vaste activa	10.350	0	10.350	0

Dit betreft de borg voor het gebruik van tablets van Snappet.

1.2 Vlottende activa

1.2.2 Vorderingen

	31-12-2021 EUR	31-12-2020 EUR
1.2.2.1 Debiteuren	36.836	30.175
1.2.2.2 Kortlopende vorderingen op OCW/EZ	946.015	880.282
1.2.2.3 Overige overheden	1.090.797	181.509
1.2.2.4 Vorderingen groepsmaatschappijen / verbonden partijen	-	34.820
1.2.2.12 Vooruitbetaalde kosten	119.350	213.206
1.2.2.14 Te ontvangen interest	-	-
1.2.2.15 Overlopende activa	97.861	104.524
1.2.2.16 Af: Voorzieningen wegens oninbaarheid	-	-
Totaal vorderingen	2.290.859	1.444.516

Toelichting op Vorderingen:

1.2.2.3 Vordering gemeente

	31-12-2021 EUR	31-12-2020 EUR
Gemeentelijke vergoedingen	1.090.797	181.509
	1.090.797	181.509

1.2.2.15 Overlopende activa

	31-12-2021 EUR	31-12-2020 EUR
Af te rekenen MFA's	9.561	1.317
Transitievergoedingen	-	85.000
Subside Extra Hulp voor de Klas	61.200	
Overige	27.099	18.207
	97.861	104.524

1.2.4 Liquide middelen

	31-12-2021 EUR	31-12-2020 EUR
1.2.4.1 Kasmiddelen	1.693	1.926
1.2.4.2 Tegoeden op bankrekeningen	7.220.934	8.203.847
Totaal liquide middelen	7.222.627	8.205.773

In het kasstroomoverzicht is de mutatie in liquide middelen uiteengezet. De liquide middelen staan ter vrije beschikking.

2 Passiva

2.1 Eigen vermogen

	Stand per 1-1-2021 EUR	Mutaties		Stand per 31-12- 2021 EUR
		Resultaat EUR	Overige Mutaties EUR	
2.1.1.1 Algemene reserve Algemene reserve	8.709.332	-254.199		8.455.133
2.1.1.2 Bestemmingsreserve publiek Bestemmingsreserve NPO	-	380.000		380.000
Totaal eigen vermogen	8.709.332	125.801	0	8.835.133

2.2 Voorzieningen

	2.2.1.4 Voorziening jubilea	2.2.1.6 Voorziening langdurig zieken	2.2.1 Personele voorzieningen	2.2.3 Voorziening onderhoud	Totaal voorzieningen
Stand per begin boekjaar	298.576	70.800	369.376	1.741.453	2.110.829
Dotaties 2021	1.390	68.258	69.648	351.000	420.648
Onttrekking 2021	11.019	70.800	81.819	451.068	532.887
Vrijval 2021					
Stand einde boekjaar	288.947	68.258	357.205	1.641.386	1.998.591
Kortlopend deel < 1 jaar	16.616	68.258	84.874	394.194	479.068
Kortlopend deel 1<>5 jaar	77.767	-	77.767	1.254.635	1.332.402
Langlopend deel > 5 jaar	194.564	-	194.564	7.443-	187.121
	288.947	68.258	357.205	1.641.386	1.998.591

2.4 Kortlopende schulden

	31-12-2021 EUR		31-12-2020 EUR	
2.4.6 Schulden aan gemeenten	17.255	17.255	6.932	6.932
2.4.8 Crediteuren	342.677	342.677	368.255	368.255
2.4.9 Belastingen en premies sociale verzekeringen				
Loonheffing	654.991		645.349	
Premie vervangingsfonds	493		1.367	
Premie participatiefonds	0		41.338	
		655.484		688.054
2.4.10 Schulden terzake van pensioenen	247.752	247.752	214.522	214.522
2.4.12 Overige kortlopende schulden				
Overige	114.450		43.623	
Te betalen aan partners ivm gemeenschappelijk gebruik			0	
Accountant	9.950		9.314	
Administratiekantoor	8.100		8.000	
Netto salaris	4.399		5.571	
		136.899		66.508
2.4.14 Vooruitontvangen subsidies OCW	67.168	67.168	208.068	208.068
2.4.17 Vakantiegeld	581.269	581.269	549.545	549.545
2.4.19 Overlopende passiva				
Vooruitontvangen	1.000	1.000	29.422	29.422
Totaal kortlopende schulden	2.049.505		2.131.307	

Niet uit de balans blijkende rechten en plichten

Leasecontract

RBOB De Kempen heeft een mantelovereenkomst afgesloten met betrekking tot telecom lopend tot 1 augustus 2021.
De resterende contractwaarde bedraagt € 17.040 per jaar.

RBOB De Kempen heeft een mantelovereenkomst afgesloten met betrekking tot internetgebruik lopend tot 1 augustus 2021.
De resterende contractwaarde bedraagt € 20.145 per jaar.

Regeling duurzame inzetbaarheid

Met ingang van 1 september 2014 is de regeling duurzame inzetbaarheid in werking getreden. De Kempen heeft geen afspraken gemaakt met medewerkers ten aanzien van de duurzame inzetbaarheid binnen de mogelijkheden van de CAO. Derhalve is geen voorziening gevormd.

E. Toelichting behorende tot de staat van baten en lasten 2021

3 Baten

3.1 Rijksbijdragen	2021 EUR	Begroting 2021 EUR	2020 EUR
3.1.1 Rijksbijdrage OCW	20.244.986	18.260.230	18.107.836
3.1.2.1 Overige rijksbijdragen OCW	1.111.762	683.720	793.742
3.1.4 Bijdragen samenwerkingsverband	1.323.632	1.390.000	1.340.243
Totaal rijksbijdragen OCW	22.680.380	20.333.950	20.241.822

3.1.1 Toelichting Rijksbijdrage OCW (3.1.1.)	2021 EUR	Begroting 2021 EUR	2020 EUR
Personele lumpsum	12.958.867	12.576.780	12.548.883
Materiële instandhouding	2.661.970	2.619.670	2.569.997
Bijzondere bekostiging OAB	65.024	50.000	52.802
Bijz Bekostiging NPO	976.073	-	-
Bijz Bekostiging NPO, risico op leerachterstand	14.494	-	-
Bijz Bekostiging professionalisering	131.134	-	-
Bijz. bekostiging aanw. zigeunerkinderen	57.946	5.000	55.094
Bijz bekostiging onderwijs aan asielzoekers	134.589	5.000	21.687
Personeels- en arbeidsmarktbeleid	3.244.889	3.003.780	2.859.372
	20.244.986	18.260.230	18.107.836

3.1.2.1 Toelichting overige rijksbijdrage OCW	2021 EUR	Begroting 2021 EUR	2020 EUR
Subsidie voor studieverlof	12.924	-	13.688
Prestatiebox	419.881	683.720	651.200
Subsidie zij-instromers	65.000	-	25.000
Subsidie meer en hoogbegaafdheid	21.644	-	36.791
Subsidie Extra Hulp voor de Klas	392.920	-	-
Inhaal en ondersteuningssubsidie	98.837	-	37.064
Overige subsidies Ministerie	100.556	-	30.000
	1.111.762	683.720	793.742

3.1.4 Toelichting Bijdragen samenwerkingsverband	2021 EUR	Begroting 2021 EUR	2020 EUR
Lichte ondersteuning	778.567	750.000	757.642
Zware ondersteuning	545.065	640.000	582.601
	1.323.632	1.390.000	1.340.243

3.2 Overige overheidsbijdragen en -subsidies	2021 EUR	Begroting 2021 EUR	2020 EUR
3.2.2.2 Gemeentelijke bijdragen	68.408	40.000	33.733
3.2.2.2 Sociale Werkvoorziening bijdragen in de loonkosten			3.918
Totaal overige overheidsbijdragen	68.408	40.000	37.651

3.5 Overige baten	2021 EUR	Begroting 2021 EUR	2020 EUR
3.5.1 Verhuur	67.900	85.000	77.739
3.5.2 Detacheringen	23.862	-	-
3.5.4 Sponsoring	-	-	3.077
3.5.5 Ouderbijdragen	17.004	15.000	8.566
3.5.10 Overige	57.505	74.000	65.044
Totaal overige baten	166.271	174.000	154.426

3.5.10 Toelichting overige baten	2021 EUR	Begroting 2021 EUR	2020 EUR
Stichting Nuffic			12.082
Overigen	14.652	74.000	15.630
Bijdragen in Opleidingsschool	21.675		21.000
MBO Raad inzake gezonde school	13.400		3.000
Fonds Cultuurparticipatie	7.778		13.333
	57.505	74.000	65.044

4 Lasten

4.1 Personeelslasten

	2021 EUR	Begroting 2021 EUR	2020 EUR
4.1.1.1 Brutolonen en salarissen	12.758.449	12.808.700	12.764.985
4.1.1.2 Sociale lasten	1.898.413	2.318.700	1.799.335
4.1.1.3 Participatiefonds	390.159	0	493.312
4.1.1.4 Vervangingsfonds	5.705	0	14.940
4.1.1.5 Pensioenpremies	2.141.550	1.952.600	1.900.692
4.1.1 Lonen en salarissen	17.194.275	17.080.000	16.973.265
4.1.2.1 Dotaties personele voorzieningen	74.055	0	152.167
4.1.2.2 Personeel niet in loondienst	866.552	315.000	464.390
4.1.2.3 Overig	1.031.611	1.200.000	752.736
4.1.2 Overige personele lasten	1.972.218	1.515.000	1.369.293
4.1.3 Af: Uitkeringen	-308.738	-300.000	-309.527
Totaal personeelslasten	18.857.756	18.295.000	18.033.031

4.1.2.1 Dotaties personele voorzieningen	2021 EUR	Begroting 2021 EUR	2020 EUR
- voorziening jubilea	74.055	-	136.067
- voorziening langdurig zieken			16.100
Totaal	74.055	-	152.167

4.1.2.3 Overige personeelskosten	2021 EUR	Begroting 2021 EUR	2020 EUR
De overige personeelskosten bestaan uit de volgende posten:			
Cursussen	298.066	750.000	296.055
Kosten studiedagen en conferenties	22.683	40.000	37.289
Wervingskosten	55.718	15.000	20.833
Reis en verblijf	170.172	185.000	184.545
Bedrijfsgezondheidsdienst	59.847	60.000	20.602
Overige personele kosten	360.509	150.000	106.015
Werkkostenregeling	64.616	-	87.398
	1.031.611	1.200.000	752.736

4.1.3 Uitkeringen	2021 EUR	Begroting 2021 EUR	2020 EUR
4.1.3.3 Uitkeringen die de personeelslasten verminderen	-308.738	-300.000	-309.527
	-	-	-
	-308.738	-300.000	-309.527

Aantal personeelsleden

Gemiddeld had De Kempen 252,1 fte in dienst (2020: 251,4 fte)

De volgende onderverdeling kan worden gemaakt over het aantal fte's:

	2021	2020
Dir	14,2	13,7
OP	203,2	201,8
OOP	34,7	35,9
	252,1	251,4

4.2 Afschrijvingen

	2021 EUR	Begroting 2021 EUR	2020 EUR
4.2.2 Materiële vaste activa	690.687	697.710	705.293
Totaal afschrijvingen	690.687	697.710	705.293

4.3 Huisvestingslasten

	2021 EUR	Begroting 2021 EUR	2020 EUR
4.3.1 Huur	5.336	-	1.630
4.3.3 Onderhoud	159.978	112.150	127.724
4.3.4 Energie en water	346.327	259.650	265.484
4.3.5 Schoonmaakkosten	516.349	393.000	492.509
4.3.6 Heffingen	27.855	42.700	48.744
4.3.7 Dotatie onderhoudsvoorziening	351.000	351.000	351.000
4.3.8 Overige	248.795	126.750	214.817
Totaal huisvestingslasten	1.655.640	1.285.250	1.501.908

4.4 Overige instellingslasten

	2021 EUR	Begroting 2021 EUR	2020 EUR
4.4.1 Administratie- en beheerslasten	429.638	363.270	522.025
4.4.2 Inventaris en apparatuur	463.627	282.530	411.406
4.4.3 Leermiddelen	439.671	423.000	383.790
4.4.4 Dotatie overige voorzieningen			
4.4.5 Overige	211.943	221.810	202.254
Totaal overige instellingslasten	1.544.879	1.290.610	1.519.475

4.4.1 Toelichting administratie- en beheerslasten

	2021 EUR	Begroting 2021 EUR	2020 EUR
Kosten administratiekantoor	188.699	175.000	181.576
Accountantskosten	19.901	14.000	19.079
Deskundigenadvies	57.053	20.000	159.780
Telefonie/internet kosten	71.932	35.900	74.341
Planmatig onderhoudsbeheer	52.730	70.000	49.853
Onkostenvergoeding RvT	16.625	20.000	15.250
PR en marketing	14.613	21.490	13.603
Overige administratiekosten	8.085	6.880	8.542
	429.638	363.270	522.025

De accountantskosten zijn als volgt te specificeren:

	2021 EUR	Begroting 2021 EUR	2020 EUR
Controle jaarrekening			
- controle 2020			
- controle 2021	19.901	14.000	19.079
Andere controle-opdrachten		-	-
Adviesdiensten op fiscaal terrein		-	-
Andere niet controle diensten		-	-
	19.901	14.000	19.079

Wij hebben van de accountantsorganisatie uitsluitend controlediensten ontvangen.

4.4.2 Toelichting Inventaris en apparatuur

	2021 EUR	Begroting 2021 EUR	2020 EUR
Overige ICT-kosten	300.687	168.330	255.724
Reproductie	132.267	94.500	134.167
Kosten klein inventaris	30.673	19.700	21.514
	463.627	282.530	411.406

4.4.3 Toelichting leermiddelen

	2021 EUR	Begroting 2021 EUR	2020 EUR
Leermiddelen	439.671	423.000	383.789
	439.671	423.000	383.790

4.4.5 Toelichting Overige

	2021 EUR	Begroting 2021 EUR	2020 EUR
Kabeltelevisie en overige rechten	51.400	43.500	45.155
Representatie	8.167	8.600	5.147
Medezeggenschap- en ouderraad	14.997	6.750	2.147
Overige verzekeringen	9.197	8.000	7.398
Culturele vorming	61.203	73.000	50.962
Stimulering onderwijskwaliteit	8.265	-	4.722
Overige onderwijslasten	58.714	81.960	86.724
	211.943	-	202.254

6 Financiële baten en lasten

	2021 EUR	Begroting 2021 EUR	2020 EUR
6.1.1 Rentebaten	-	-	-5.648
6.2.1 Rentelasten - bankkosten	40.296	30.000	11.140
Saldo financiële baten en lasten	-40.296	-30.000	-16.788
Jaarresultaat	125.801	-1.050.620	-1.342.596

F. Overzicht Verbonden Partijen.

De stichting heeft bestuurlijke inbreng (maar geen overwegende zeggenschap) in de volgende samenwerkingsverbanden Passend Onderwijs:

Naam	Statutaire zetel	Rechtsvorm	Belangrijkste activiteit
• SWV PO Weert-Nederweert 31-03	Weert	Stichting	Uitvoering Wet Passend Onderwijs
• SWV PO De Kempen 30-09	Eindhoven	Stichting	Uitvoering Wet Passend Onderwijs
• Helmond-Peelland PO 30-08	Helmond	Stichting	Uitvoering Wet Passend Onderwijs
• Stichting IkOok!	Veldhoven	Stichting	Kinderopvang

Aangezien de jaarrekening over 2021 van de genoemde instellingen nog niet voorhanden zijn kan geen inzicht worden gegeven in vermogen en resultaat over 2021. Er is geen sprake van een deelname of consolidatie.

G. Verantwoording van Subsidies

G1. Subsidies waarbij het eventueel niet aangewende deel van de subsidie, mits de activiteiten volledig zijn uitgevoerd, kan worden besteed aan

Omschrijving	Toewijzing		Datum	De activiteiten zijn ultimo verslagjaar conform de subsidie beschikking geheel uitgevoerd en afgerond.
	Kenmerk			
				Ja/nee
Subsidie voor studieverlof	kenmerk: 2020/2/1633586		22-9-2020	ja
Subsidie voor studieverlof	kenmerk: 2021/2/17129332		21-9-2021	nee
Subsidie voor studieverlof	kenmerk: 2021/2/17129332		21-9-2021	nee
Subsidie voor studieverlof	kenmerk: 2021/2/17150292		20-8-2021	nee
Subsidie voor zij-instromers	Kenmerk: 2020/2/1731993		21-12-2020	nee
Subsidie voor zij-instromers	Kenmerk: 2020/2/1731993		21-12-2020	nee
Subsidie voor zij-instromers	Kenmerk: 2020/2/1708598		20-11-2020	nee
Subsidie voor zij-instromers	Kenmerk: 2020/2/1731993		21-12-2020	nee
Subsidie voor zij-instromers	Kenmerk: 2020/2/1731993		21-12-2020	nee
Subsidie voor zij-instromers	Kenmerk: 2021/2/18674036		22-6-2021	nee
Inhaal- en ondersteuningsprogramma	Kenmerk: IOP2-41662-PO		16-10-2020	ja

G2.A. Subsidies die uitsluitend mogen worden aangewend voor het doel waarvoor de subsidie is verstrekt, aflopend per ultimo verslagjaar.

Omschrijving	Toewijzing		Bedrag Toewijzing	Saldo 1-jan-21	Ontvangen in verslagjaar	Lasten in Verslagjaar	Totale kosten 31-dec-21	Saldo nog te besteden 31-dec-21
	Kenmerk	Datum						
			€	€	€	€	€	€
Totaal								

G2.B. Subsidies die uitsluitend mogen worden aangewend voor het doel waarvoor de subsidie is verstrekt, doorlopend tot in een volgend verslagjaar.

Omschrijving	Toewijzing		Bedrag Toewijzing	Saldo 1-jan-21	Ontvangen in verslagjaar	Lasten in Verslagjaar	Totale kosten 31-dec-21	Saldo nog te besteden 31-dec-21
	Kenmerk	Datum						
			€	€	€	€	€	€
Totaal								

H. WNT verantwoording 2021 Stichting De Kempen

De WNT is van toepassing op Stichting De Kempen, organisatie voor openbaar en algemeen toegankelijk onderwijs. Het toepasselijke bezoldigingsmaximum is in 2021 € 149.000 (bezoldigingsmaximum voor het onderwijs, klasse C, complexiteitspunten per criterium: aantal leerlingen 3, totale baten 4, aantal onderwijssoorten 1).

1. Bezoldiging topfunctionarissen

1a. Leidinggevende topfunctionarissen en gewezen topfunctionarissen met dienstbetrekking en leidinggevende topfunctionarissen zonder dienstbetrekking vanaf de 13e maand van van de functievervulling alsmede degenen die op grond van hun voormalige functie nog 4 jaar als topfunctionaris worden aangemerkt.

Gegevens 2021	
bedragen x € 1	A.J.A.M. van Erp
Functiegegevens	Directeur-
Aanvang en einde functievervulling in 2021	1/1-31/12
Omvang dienstverband (als deeltijdfactor in fte)	1,00
Dienstbetrekking?	ja
Klasse	C
Complexiteitspunten aantal leerlingen	3
Complexiteitspunten totale baten	4
Complexiteitspunten aantal onderwijssoorten	1
Bezoldiging	
Beloning plus belastbare onkostenvergoedingen	116.077
Beloningen betaalbaar op termijn	21.801
<i>Subtotaal</i>	<u>137.878</u>
Individueel toepasselijk bezoldigingsmaximum	149.000
-/- Onverschuldigd betaald bedrag en nog niet terugontvangen bedrag	NVT
Totaal bezoldiging	<u><u>137.878</u></u>
Het bedrag van de overschrijding en de reden waarom de overschrijding al dan niet is toegestaan	NVT
Toelichting op de vordering wegens onverschuldigde betaling	NVT

Gegevens 2021	
bedragen x € 1	A.J.A.M. van Erp
Functiegegevens	Directeur- bestuurder
Aanvang en einde functievervulling in 2020	1/8-31/12
Omvang dienstverband (als deeltijdfactor in fte)	1,00
Dienstbetrekking?	ja
Bezoldiging	
Beloning en belastbare onkostenvergoedingen	116.134
Beloningen betaalbaar op termijn	19.841
<i>Subtotaal</i>	<u>135.975</u>
Individueel toepasselijk bezoldigingsmaximum	143.000
Totaal bezoldiging	<u><u>135.975</u></u>

1b. Leidinggevende topfunctionarissen zonder dienstbetrekking kalendermaand 1-12

Er zijn geen leidinggevend topfunctionarissen zonder dienstbetrekking in 2021 of 2020.

1c. Toezichthoudende topfunctionarissen

Gegevens 2021			
bedragen x € 1	A.J.F.M. Goudsmits	A.A.W. van Kemenade	L.I. van Steenhoven
Functiegegevens	Voorzitter	Lid	Lid
Aanvang en einde functievervulling in 2021	1/1-31/12	1/1-31/12	1/1-31/12
Bezoldiging			
Bezoldiging	4.500	3.000	3.000
Individueel toepasselijk bezoldigingsmaximum	22.350	14.900	14.900
-/- Onverschuldigd betaald bedrag en nog niet terugontvangen bedrag	nvt	nvt	nvt
Het bedrag van de overschrijding en de reden waarom de overschrijding al dan niet is toegestaan	nvt	nvt	nvt
Toelichting op de vordering wegens onverschuldigde betaling	nvt	nvt	nvt
Totaal bezoldiging	4.500	3.000	3.000

Gegevens 2020			
bedragen x € 1	A.J.F.M. Goudsmits	A.A.W. van Kemenade	L.I. van Steenhoven
Functiegegevens	Voorzitter	Lid	Lid
Aanvang en einde functievervulling in 2020	1/1-31/12	1/1-31/12	1/1-31/12
Bezoldiging			
Bezoldiging	4.500	3.000	3.000
Individueel toepasselijk bezoldigingsmaximum	21.450	14.300	14.300

Gegevens 2021		
bedragen x € 1	M. de Lange	I. Oosterveld
Functiegegevens	Lid	Lid
Aanvang en einde functievervulling in 2021	1/1-31/12	1/1-31/12
Bezoldiging		
Totale bezoldiging	3.000	3.000
Individueel toepasselijk bezoldigingsmaximum	14.900	14.900
-/- Onverschuldigd betaald bedrag en nog niet terugontvangen bedrag	nvt	nvt
Reden waarom de overschrijding al dan niet is toegestaan	nvt	nvt
Toelichting op de vordering wegens onverschuldigde betaling	nvt	nvt
Totaal bezoldiging	3.000	3.000

Gegevens 2020		
bedragen x € 1	M. de Lange	I. Oosterveld
Functiegegevens	Lid	Lid
Aanvang en einde functievervulling in 2020	1/1-31/12	1/9-31/12
Bezoldiging		
Totale bezoldiging	3.000	1.750
Individueel toepasselijk bezoldigingsmaximum	14.300	4.767

1d. Topfunctionarissen met een totale bezoldiging van € 1.700 of minder

Er zijn geen topfunctionarissen met een bezoldiging van € 1.700 of minder.

1e Topfunctionaris met een totale bezoldiging van meer dan € 1.700

Er zijn geen topfunctionarissen met een bezoldiging van € 1.700 of meer die aan deze categorie voldoen

1f. Topfunctionaris met een totale bezoldiging van meer dan € 1.700 waarop de anticumulatie bepaling

Er zijn geen topfunctionarissen met een bezoldiging van € 1.700 of minder.

1g. Topfunctionaris met een totale bezoldiging van € 1.700 of minder waarop de anticumulatiebepaling

Er zijn geen topfunctionarissen met een bezoldiging van € 1.700 of minder.

2. Uitkeringen wegens beëindiging dienstverband aan topfunctionarissen met of zonder dienstbetrekking

Er zijn geen uitkeringen wegens beëindiging dienstverband geweest aan topfunctionarissen in 2021 of 2020.

3. Overige rapportageverplichtingen op grond van de WNT

Naast de hierboven vermelde topfunctionarissen zijn er geen overige functionarissen met een dienstbetrekking die in 2021 een bezoldiging boven het individueel toepasselijke drempelbedrag hebben ontvangen

I. Bestemming van het resultaat 2021

Het exploitatieresultaat over 2021 bedraagt:	125.801
Hiervan is te bestemmen voor:	
Algemene reserve	-254.199
Bestemmingsreserve NPO	380.000
Totaal	<u>125.801</u>

J. Gebeurtenissen na balansdatum

Er zijn gebeurtenissen die hier vermeld moeten worden.

K. ONDERTEKENING DOOR BESTUURDERS EN TOEZICHTHOUDERS

College van bestuur

Mw. A.J.A.M. van Erp

Raad van Toezicht

Mw. A.J.F.M. Goudsmits
Voorzitter

Mw. L.I. van Steenhoven

A.A.W.M van Kemenade

M. de Lange

I. Oosterveld

Datum vaststelling jaarrekening: 15 juni 2022

OVERIGE GEGEVENS



accountants
onderwijs & kinderopvang

Bogert 16, 5612 LZ Eindhoven
085 - 0200 093
mail@wijsaccountants.nl

IBAN: NL69 ABNA 0636 0375 33
KVK: 58941487
BTW: NL.8532.47.158.B01

wijsaccountants.nl

Controleverklaring van de onafhankelijke accountant

Aan de raad van toezicht van
Stichting De Kempen, organisatie voor openbaar
en algemeen toegankelijk onderwijs
Provincialeweg 74
5503 HJ VELDHOVEN

A. Verklaring over de in het jaarverslag opgenomen jaarrekening 2021

Ons oordeel

Wij hebben de jaarrekening 2021 van Stichting De Kempen, organisatie voor openbaar en algemeen toegankelijk onderwijs te Veldhoven gecontroleerd.

Naar ons oordeel:

- geeft de in dit jaarverslag opgenomen jaarrekening een getrouw beeld van de grootte en de samenstelling van het vermogen van Stichting De Kempen, organisatie voor openbaar en algemeen toegankelijk onderwijs op 31 december 2021 en van het resultaat over 2021 in overeenstemming met de Regeling jaarverslaggeving onderwijs;
- zijn de in deze jaarrekening verantwoorde baten en lasten alsmede de balansmutaties over 2021 in alle van materieel belang zijnde aspecten rechtmatig tot stand gekomen in overeenstemming met de in de relevante wet- en regelgeving opgenomen bepalingen, zoals opgenomen in paragraaf 2.3.1 'Referentiekader' van het Onderwijsaccountantsprotocol OCW 2021.

De jaarrekening bestaat uit:

1. de balans per 31 december 2021;
2. de staat van baten en lasten over 2021; en
3. de toelichting met een overzicht van de gehanteerde grondslagen voor financiële verslaggeving en andere toelichtingen.

De basis voor ons oordeel

Wij hebben onze controle uitgevoerd volgens het Nederlands recht, waaronder ook de Nederlandse controlestandaarden en het Onderwijsaccountantsprotocol OCW 2021 vallen. Onze verantwoordelijkheden op grond hiervan zijn beschreven in de sectie 'Onze verantwoordelijkheden voor de controle van de jaarrekening'.



accountants
onderwijs & kinderopvang

Bogert 16, 5612 LZ Eindhoven
085 - 0200 093
mail@wijsaccountants.nl

IBAN: NL69 ABNA 0636 0375 33
KVK: 58941487
BTW: NL.8532.47.158.B01

wijsaccountants.nl

Wij zijn onafhankelijk van Stichting De Kempen, organisatie voor openbaar en algemeen toegankelijk onderwijs zoals vereist in de Verordening inzake de onafhankelijkheid van accountants bij assurance-opdrachten (ViO) en andere voor de opdracht relevante onafhankelijkheidsregels in Nederland. Verder hebben wij voldaan aan de Verordening gedrags- en beroepsregels accountants (VGBA).

Wij vinden dat de door ons verkregen controle-informatie voldoende en geschikt is als basis voor ons oordeel.

Naleving anticumulatiebepaling WNT niet gecontroleerd

In overeenstemming met het Controleprotocol WNT 2021 hebben wij de anticumulatiebepaling, bedoeld in artikel 1.6a WNT en artikel 5, lid 1 sub n en o Uitvoeringsregeling WNT, niet gecontroleerd. Dit betekent dat wij niet hebben gecontroleerd of er wel of niet sprake is van een normoverschrijding door een leidinggevende topfunctionaris vanwege eventuele dienstbetrekkingen als leidinggevende topfunctionaris bij andere WNT-plichtige instellingen, alsmede of de in dit kader vereiste toelichting juist en volledig is.

B. Verklaring over de in het jaarverslag opgenomen andere informatie

Het jaarverslag omvat andere informatie, naast de jaarrekening en onze controleverklaring daarbij.

De andere informatie bestaat uit:

- het bestuursverslag;
- overige gegevens.

Op grond van onderstaande werkzaamheden zijn wij van mening dat de andere informatie:

- met de jaarrekening verenigbaar is en geen materiële afwijkingen bevat;
- alle informatie bevat die op grond van de Regeling jaarverslaggeving onderwijs en op grond van de in de relevante wet- en regelgeving opgenomen bepalingen, zoals opgenomen in paragraaf 2.2.2 'Bestuursverslag' van het Onderwijsaccountantsprotocol OCW 2021 is vereist.

Wij hebben de andere informatie gelezen en hebben op basis van onze kennis en ons begrip, verkregen vanuit de jaarrekeningcontrole of anderszins, overwogen of de andere informatie materiële afwijkingen bevat.



accountants
onderwijs & kinderopvang

Bogert 16, 5612 LZ Eindhoven
085 - 0200 093
mail@wijsaccountants.nl

IBAN: NL69 ABNA 0636 0375 33
KVK: 58941487
BTW: NL.8532.47.158.B01

wijsaccountants.nl

Met onze werkzaamheden hebben wij voldaan aan de vereisten in de Regeling jaarverslaggeving onderwijs, paragraaf 2.2.2 'Bestuursverslag' van het Onderwijsaccountantsprotocol OCW 2021 en de Nederlandse Standaard 720. Deze werkzaamheden hebben niet dezelfde diepgang als onze controlewerkzaamheden bij de jaarrekening.

Het bestuur is verantwoordelijk voor het opstellen van de andere informatie, waaronder het bestuursverslag en de overige gegevens in overeenstemming met de Regeling jaarverslaggeving onderwijs en met de in de relevante wet- en regelgeving opgenomen bepalingen, zoals opgenomen in paragraaf 2.2.2 'Bestuursverslag' van het Onderwijsaccountantsprotocol OCW 2021.

C. Beschrijving van verantwoordelijkheden met betrekking tot de jaarrekening

Verantwoordelijkheden van het bestuur voor de jaarrekening

Het bestuur is verantwoordelijk voor het opmaken en getrouw weergeven van de jaarrekening in overeenstemming met Regeling jaarverslaggeving onderwijs. Het bestuur is ook verantwoordelijk voor het rechtmatig tot stand komen van de in de jaarrekening verantwoorde baten en lasten alsmede de balansmutaties, in overeenstemming met de in de relevante wet- en regelgeving opgenomen bepalingen, zoals opgenomen in paragraaf 2.3.1 'Referentiekader' van het Onderwijsaccountantsprotocol OCW 2021. In dit kader is het bestuur tevens verantwoordelijk voor een zodanige interne beheersing die het bestuur noodzakelijk acht om het opmaken van de jaarrekening en de naleving van die relevante wet- en regelgeving mogelijk te maken zonder afwijkingen van materieel belang als gevolg van fouten of fraude.

Bij het opmaken van de jaarrekening moet het bestuur afwegen of de onderwijsinstelling in staat is haar activiteiten in continuïteit voort te zetten. Op grond van genoemd verslaggevingsstelsel moet het bestuur de jaarrekening opmaken op basis van de continuïteitsveronderstelling, tenzij het bestuur het voornemen heeft om de onderwijsinstelling te liquideren of de activiteiten te beëindigen of als beëindiging het enige realistische alternatief is.

Het bestuur moet gebeurtenissen en omstandigheden waardoor gerede twijfel zou kunnen bestaan of de instelling haar activiteiten in continuïteit kan voortzetten, toelichten in de jaarrekening.

De raad van toezicht is verantwoordelijk voor het uitoefenen van toezicht op het proces van financiële verslaggeving van de onderwijsinstelling.



accountants
onderwijs & kinderopvang

Bogert 16, 5612 LZ Eindhoven
085 - 0200 093
mail@wijsaccountants.nl

IBAN: NL69 ABNA 0636 0375 33
KVK: 58941487
BTW: NL.8532.47.158.B01

wijsaccountants.nl

Onze verantwoordelijkheden voor de controle van de jaarrekening

Onze verantwoordelijkheid is het zodanig plannen en uitvoeren van een controleopdracht dat wij daarmee voldoende en geschikte controle-informatie verkrijgen voor het door ons af te geven oordeel.

Onze controle is uitgevoerd met een hoge mate maar geen absolute mate van zekerheid waardoor het mogelijk is dat wij tijdens onze controle niet alle materiële fouten en fraude ontdekken.

Afwijkingen kunnen ontstaan als gevolg van fraude of fouten en zijn materieel indien redelijkerwijs kan worden verwacht dat deze, afzonderlijk of gezamenlijk, van invloed kunnen zijn op de economische beslissingen die gebruikers op basis van deze jaarrekening nemen. De materialiteit beïnvloedt de aard, timing en omvang van onze controlewerkzaamheden en de evaluatie van het effect van onderkende afwijkingen op ons oordeel.

Wij hebben deze accountantscontrole professioneel kritisch uitgevoerd en hebben waar relevant professionele oordeelsvorming toegepast in overeenstemming met de Nederlandse controlestandaarden, het Onderwijsaccountantsprotocol OCW 2021, ethische voorschriften en de onafhankelijkheidseisen. Onze controle bestond onder andere uit:

- het identificeren en inschatten van de risico's
 - dat de jaarrekening afwijkingen van materieel belang bevat als gevolg van fouten of fraude,
 - van het niet rechtmatig tot stand komen van baten en lasten alsmede de balansmutaties, die van materieel belang zijn,
- het in reactie op deze risico's bepalen en uitvoeren van controlewerkzaamheden en het verkrijgen van controle-informatie die voldoende en geschikt is als basis voor ons oordeel. Bij fraude is het risico dat een afwijking van materieel belang niet ontdekt wordt groter dan bij fouten. Bij fraude kan sprake zijn van samenspanning, valsheid in geschrifte, het opzettelijk nalaten transacties vast te leggen, het opzettelijk verkeerd voorstellen van zaken of het doorbreken van de interne beheersing;
- het verkrijgen van inzicht in de interne beheersing die relevant is voor de controle met als doel controlewerkzaamheden te selecteren die passend zijn in de omstandigheden. Deze werkzaamheden hebben niet als doel om een oordeel uit te spreken over de effectiviteit van de interne beheersing van de onderwijsinstelling;
- het evalueren van de geschiktheid van de gebruikte grondslagen voor financiële verslaggeving, de gebruikte financiële rechtmatigheidscriteria en het evalueren van de redelijkheid van schattingen door het bestuur en de toelichtingen die daarover in de jaarrekening staan;



accountants
onderwijs & kinderopvang

Bogert 16, 5612 LZ Eindhoven
085 - 0200 093
mail@wijsaccountants.nl

IBAN: NL69 ABNA 0636 0375 33
KVK: 58941487
BTW: NL.8532.47.158.B01

wijsaccountants.nl

- het vaststellen dat de door het bestuur gehanteerde continuïteitsveronderstelling aanvaardbaar is. Tevens het op basis van de verkregen controle-informatie vaststellen of er gebeurtenissen en omstandigheden zijn waardoor gereede twijfel zou kunnen bestaan of de onderwijsinstelling haar activiteiten in continuïteit kan voortzetten. Als wij concluderen dat er een onzekerheid van materieel belang bestaat, zijn wij verplicht om aandacht in onze controleverklaring te vestigen op de relevante gerelateerde toelichtingen in de jaarrekening. Als de toelichtingen inadequaat zijn, moeten wij onze verklaring aanpassen. Onze conclusies zijn gebaseerd op de controle-informatie die verkregen is tot de datum van onze controleverklaring. Toekomstige gebeurtenissen of omstandigheden kunnen er echter toe leiden dat een instelling haar continuïteit niet langer kan handhaven;
- het evalueren van de presentatie, structuur en inhoud van de jaarrekening en de daarin opgenomen toelichtingen; en
- het evalueren of de jaarrekening een getrouw beeld geeft van de onderliggende transacties en gebeurtenissen en of de in deze jaarrekening verantwoorde baten en lasten alsmede de balansmutaties in alle van materieel belang zijnde aspecten rechtmatig tot stand zijn gekomen.

Wij communiceren met de raad van toezicht onder andere over de geplande reikwijdte en timing van de controle en over de significante bevindingen die uit onze controle naar voren zijn gekomen, waaronder eventuele significante tekortkomingen in de interne beheersing.

Eindhoven, 29 juni 2022
Wijs Accountants

Was getekend: M.A.M. Heijligers AA

Kenmerk: 2022.0185.conv

D1 Gegevens over de rechtspersoon

Bestuursnummer 41662
 Naam instelling Stichting de Kempen, organisatie voor openbaar en algemeen toegankelijk onderwijs

Adres Provinciale weg 74
 Postcode / Plaats 5503 HJ Veldhoven
 Telefoon 040-2301560
 E-mail info@rbobdekempen.nl
 Internet-site www.rbobdekempen.nl

Brin	Naam	Sector
03AP	OBS De Belhamel	PO
03BV	OBS De Trumakkers	PO
03EV	OBS De Klimop	PO
05YS	OBS 't Smelleken	PO
07FM	OBS De Korenbloem	PO
07GY	OBS 't Busseltje	PO
08DZ	OBS de Triolier	PO
08PY	Servatius	PO
09ET	OBS Cranendonck	PO
10AS	OBS 't Lange	PO
18HD	OBS De Sleutelaar	PO
22LI	De Regenboog	PO
23DJ	OBS Ekenrooi	PO
23UB	OBS Dick Bruna	PO
24AA	OBS De Klimop	PO