

BIJLAGE 1: LOCATIEPLAN V&G

Naam locatie: Kindpark Boekel

Dit beleid is samengesteld door de professionals van de: peuteropvang, Vrolijke Varkens.

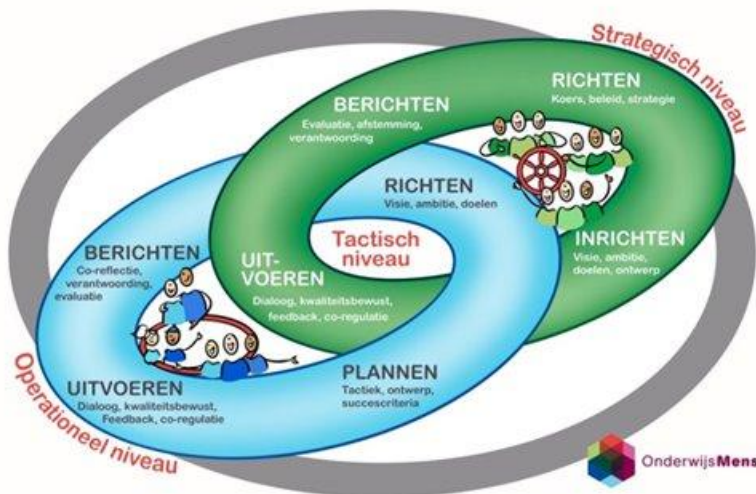
CONTINU VERBETERPROCES OP LOCATIENIVEAU (TACTISCH)

GOO Opvang B.V. heeft voor elk kindcentrum¹ / LRK- nummer een algemeen veiligheid- en gezondheidsbeleid (GOO-niveau) en een locatieplan V&G (Locatieniveau). Beide (beleids-)plannen omvatten een concrete beschrijving van de wijze waarop de houder er zorg voor draagt dat het veiligheid- en gezondheidsbeleid samen met de beroepskrachten een cyclisch proces is van het vormen, implementeren, evalueren en actualiseren van het beleid.

GOO- afspraak: Het locatieplan V&G wordt doorlopen volgens een cyclisch proces. Hiervoor hanteren we onderstaand model. Dit houdt in dat het locatieplan V&G jaarlijks wordt geëvalueerd en wordt aangepast waar nodig. De input uit de evaluaties wordt gebruikt om het locatieplan V&G opnieuw te actualiseren. We hanteren hierbij de P&C- cyclus op locatieniveau.

(Be)sturen: strategisch - tactisch - operationeel

Verantwoord en
kwaliteitsbewust leidinggeven



Picture it

OnderwijsMens

Uitgangspunt is dat locaties zoveel mogelijk uniform handelen. Per locatie worden locatie specifieke grote en kleine risico's geïnventariseerd en vastgelegd via dit format.

Het streven is om de verbeterpunten zo snel mogelijk af te ronden en uiterlijk binnen zes weken. Het locatieplan V&G wordt bij voorkeur ieder groepsoverleg onder de aandacht gebracht, maar in ieder geval elk kwartaal geëvalueerd. Tijdens het groepsoverleg worden eventuele aandachtspunten besproken. Naar aanleiding van de

¹ **kindercentrum:** een voorziening waar kinderopvang plaatsvindt anders dan gastouderopvang (Artikel 1.1 lid 1 Wet kinderopvang) Een kindcentrum is volgens de wet een locatie met ieder een eigen LRK- nummer. Dit houdt in dat je voor ieder LRK- nummer een 'locatieplan V&G' moet invullen.

Locatieplan V&G

geïnterviewde aandachtspunten wordt, indien nodig, een plan van aanpak opgesteld.

Indien nodig wordt het locatieplan V&G ge-updatet.

De LOC heeft een adviesrecht op het locatieplan V&G. Dit houdt in dat wanneer het locatieplan V&G wordt aangepast, de LOC om advies gevraagd moet worden. Een adviesrecht houdt ook in dat de LOC ongevraagd kan adviseren. Bij een positief advies wordt het locatieplan V&G definitief vastgesteld.

Het locatieplan V&G of onderwerpen hieruit worden op de volgende wijze onder de aandacht gebracht bij onze ouder(s)/ verzorger(s): via de website van Kinderopvang Kindpark [Home - Kinderopvang Kindpark \(www.kinderopvangkindpark.nl\)](http://www.kinderopvangkindpark.nl) zijn het pedagogisch beleidsplan en het beleid v&g inzichtelijk. Ook wordt informatie onder de aandacht gebracht via het ouderportaal "Konnnect" waar ouders inloggegevens voor hebben. Mocht er een wijziging zijn in het beleid, worden ouders door middel van een berichtje in het ouderportaal op de hoogte gesteld. Of zij worden in het ouderportaal door een bericht verwezen naar het aangepaste document.

Pedagogisch professionals, pedagogisch professionals in opleiding, stagiairs en/ of vrijwilligers (mits aanwezig) worden via: een groepsoverleg, een teamoverleg, een notulen, via bestanden in teams, of via de goo-portal, op de hoogte gebracht van eventuele wijzigingen. De pedagogisch medewerkers kunnen op de Goo-portal. Hierop staan algemene protocollen, beleidstukken en documenten van Goo. In teams daar is er een aparte tegel (genaamd kdv Kindpark) waar zij toegang toe hebben. Hierin staan de meest recente documenten, zoals pedagogisch beleid, beleidsplan v&g en protocollen die locatie specifiek zijn.

ACHTERWACHTREGELING.

Een achterwacht dient binnen 15 minuten bij de locatie of het opvangadres aanwezig te zijn en is tijdens opvangtijden altijd telefonisch bereikbaar.

Wanneer één van de volgende situaties zich voordoet, is achterwacht noodzakelijk:

- Er is één pedagogisch professional op de locatie aanwezig volgens de BKR. In deze situatie is een andere volwassene op afroep beschikbaar en telefonisch bereikbaar. Die persoon moet binnen vijftien minuten in het kindercentrum aanwezig kunnen zijn in het geval van een calamiteit en is tijdens opvangtijden altijd telefonisch bereikbaar;
- Er is één pedagogisch professional op de groep werkzaam, waarbij niet aan de beroepskracht-kindratio wordt voldaan omdat er gebruik gemaakt wordt van de drie-uursregeling. In deze situatie moet er een tweede volwassene op de locatie aanwezig zijn omdat er tijdelijk niet aan de beroepskracht-kindratio gehouden wordt. De achterwacht kan in dit geval de locatie niet verlaten maar verblijft in een andere ruimte.

In de onderstaande lijst staan de namen en telefoonnummers van de personen of locaties die binnen 15 minuten bij het kindcentrum aanwezig kunnen zijn.

De volgende personen zijn bereikbaar als achterwacht:

Naam	Telefoonnummer	Achterwacht op
Inge van Boxmeer	Vanwege de privacy noteren wij hier geen telefoonnummers. De telefoonnummers zijn bekend bij de pedagogisch medewerkers.	Maandag, dinsdag, donderdag, vrijdag
Gerben van Boxtel (Kindcentrumleider Regenboog)		Maandag t/m vrijdag
Maud Smit		Maandag t/m vrijdag

Lydia Verschuren

Maandag, dinsdag, donderdag,
vrijdag**KINDER-EHBO + BHV.****Kinder-EHBO** Professionals met een geldig en gecertificeerd Kinder-EHBO certificaat:

Naam (Initialen i.v.m. privacy)	Datum certificaat behaald	Instituut	Geldigheid	Werkdagen
Maud Smit	29-10-2025	SecuService	29-10-2026	Maandag t/m vrijdag
Lydia Verschuren	29-10-2025	SecuService	29-10-2026	Maandag, dinsdag, donderdag, vrijdag
Wilma Willemen – van Dommelen	9-12-2024 8-12-2025	SecuService	9-12-2025 8-12-2026	Maandag, woensdag, vrijdag
Anne de Groot	5-12-2024		5-12-2026	Woensdag, vrijdag

BHV Professionals met een geldig en gecertificeerd BHV certificaat:

Naam (Initialen i.v.m. privacy)	Datum certificaat behaald	Instituut	Geldigheid	Werkdagen
Maud Smit	29-10-2025	SecuService	29-10-2026	Maandag t/m vrijdag
Lydia Verschuren	29-10-2025	SecuService	29-10-2026	Maandag, dinsdag, donderdag
Wilma Willemen – van Dommelen	Geen BHV	SecuService	Geen BHV	Maandag, woensdag, vrijdag
Anne de Groot	5-12-2024		5-12-2026	Woensdag, vrijdag

ONTRUIMINGSPLAN-/ OEFENING

Het toepassen van ontruimingsoefeningen binnen het kindcentrum zijn belangrijk. Het is van belang dat alle professionals weten hoe ze het beste kunnen handelen als zich een dergelijke voordoet. Binnen ons kindcentrum voeren wij minimaal 1x per jaar een ontruimingsoefening uit.

Belangrijke (evaluatie) punten ontruimingsoefening	Datum van evaluatie	Actiepunten
24-1-2025 ontruiming (aangekondigd)	27-1-2025	Geen bijzonderheden
5-9-2025 ontruiming (aangekondigd)	8-9-2025	Geen bijzonderheden

EVALUATIE RISICOREGISTER GROTE RISICO'S.

In het risicoregister benoemen we de grootste risico's die kunnen leiden tot ernstige ongevallen, incidenten of gezondheidsproblemen.

Staf kwaliteit, de directeuren en de (adjunct) kindcentrumdirecteuren houden elkaar op de hoogte van voorkomende incidenten, afwijkingen en verbeteringen. Indien nodig worden er nieuwe maatregelen getroffen en wordt het veiligheid- en gezondheidsbeleid, het locatieplan V&G en/ of de protocollen geactualiseerd.

Hieronder het resultaat van onze evaluatie met betrekking tot de grote risico's.

GROOT RISICO. (Overeenkomend met het V&G-beleid)	PREVENTIEVE MAATREGELEN	VERBETERPUNTEN.	DEADLINE VERBETERPUNTEN AFGEHANDELD.	VERANTWOORDELIJ KE
1. Ongeval door vallen over obstakels of van een hoogte	Ruimte opgeruimd houden en speelgoed op vaste plekken, toezicht tijdens spel en lage meubels		Altijd	pp-ers
2. Onderhoud kinderbedden-boxen	NVT	NVT	NVT	NVT
3. Verstikking	Klein spelmateriaal onder toezicht mee laten spelen	Kleine voorwerpen apart wegzetten	Altijd	pp-ers
4. Vergiftiging	Schoonmaakmiddelen en medicijnen staan hoog opgeborgen		Altijd	pp-ers
5. Verbranding	Thee en koffie buiten bereik van de kinderen zetten, verwarming is afgeschermd. De kranen zijn begrensd	Altijd alert op hete dranken wegzetten	Altijd	pp-ers
6. Wiegendood	NVT	NVT	NVT	NVT

GROOT RISICO. (Overeenkomend met het V&G-beleid)	PREVENTIEVE MAATREGELEN	VERBETERPUNTEN.	DEADLINE VERBETERPUNTEN AFGEHANDELD.	VERANTWOORDELIJ KE
7. Incidenten of ongevallen	Alle pp-ers hebben BHV en/of kinder EHBO	PW apart van school, zodat het meer gericht gegeven kan worden	2027	pp-ers Locatiemanager
8. Vermissing	Aanwezigheidsregistratie goed bijhouden, zorgen dat de poort buiten bij de tuin altijd gesloten is, meelopen naar de gang als de jassen gepakt worden en meelopen naar het toilet.	Poort controleren met naar buiten gaan, alert op zijn dat als kinderen zelf de deur open maken wat ze gaan doen.	Altijd	pp-ers
9. Verdrinking	Toezicht bij wateractiviteiten		Altijd	pp-ers
10. Infectieziektes	Ouders informeren als we denken dat een kindje een infectieziekten heeft zoals bij krentenbaard zodat daar meteen actie op kan worden ondernomen door de ouders. Als er meerdere kinderen zijn met dezelfde infectieziekten dan de locatiemanager inlichten zodat zij contact op kan nemen met de GGD Kijken in de KIDDI app voor informatie en hoe er gehandeld moet worden.	Altijd alert op zijn en met collega's en locatiemanager overleggen.	Altijd	pp-ers Locatiemanager
11. Allergische reactie	Allergielijst kinderen altijd up-to-date houden	Regelmatig controleren en aanpassen. En collega's hierover informeren	Altijd	pp-ers

GROOT RISICO. (Overeenkomend met het V&G-beleid)	PREVENTIEVE MAATREGELEN	VERBETERPUNTEN.	DEADLINE VERBETERPUNTEN AFGEHANDELD.	VERANTWOORDELIJKE
12. Schending van privacy	AVG richtlijnen naleven	Aangeven bij nieuwe pp-ers en benoemen tijdens een teamoverleg	Juni 2026	Locatiemanager
13. Toedienen van medicijnen en zelfzorgmiddelen	Toedienen paracetamol na toestemming ouders	Ouders erop wijzen dat paracetamol alleen op aanwijzing van oorzaak toegekend wordt.	Altijd indien nodig	pp-ers Locatiemanager
14. Oververhitting	We zorgen ervoor dat er in de ochtend als het nog niet zo warm is geventileerd word, dat de zonwering op tijd omlaag is, dat we niet buiten spelen tussen 12.00-15.00 uur en dat de kinderen extra drinken aangeboden krijgen.	Alert op zijn met warme dagen en het protocol doorlezen of doornemen tijdens een overleg voor de zomerperiode zodat iedereen weer alert is.	Iedere zomer	pp-ers Locatiemanager
15. Binnenmilieu, (slechte) ventilatie, CO2.	Voldoende ventileren	Kijken of de lucht goed is met een CO2 meter.	Juni 2026	pp-ers
16. Grensoverschrijdend gedrag (van kind naar kind, volwassene naar kind of kind naar volwassene)	Gedragscode en vierogenprincipe	Bespreken in teamvergadering 1x per jaar	1-3-2027	Locatiemanager
17. Risicovol spel	Zorgen voor een veilige omgeving en ruimte voor avontuur en uitdaging			pp-er locatiemanager

GROOT RISICO. (Overeenkomend met het V&G-beleid)	PREVENTIEVE MAATREGELEN	VERBETERPUNTEN.	DEADLINE VERBETERPUNTEN AFGEHANDELD.	VERANTWOORDELIJKE
18. Wat doen we wanneer een van de bovenstaande risico's zich daadwerkelijk verwezenlijkt?	Direct handelen volgens het geldende protocol (EHBO, ontruiming, calamiteitenplan of specifiek risico-protocol). Kinderen in veiligheid brengen en rust bewaren op de groep.	Incident registreren in het incidenten-/ongevallenformulier. Evalueren met collega's en locatiemanager wat er is gebeurd en of preventieve maatregelen moeten worden aangescherpt. Indien nodig ouders informeren en externe instanties inschakelen (bijv. GGD, huisarts, BHV).	Zo spoedig mogelijk na het incident uiterlijk binnen 1 week.	pp-ers Locatiemanager

Zijn er voor jullie grote risico's die niet zijn opgenomen in het risicoregister, dan neem je deze op in de onderstaande tabel. Evalueer de preventief genomen maatregelen en stel verbeterpunten vast.

ONZE AANVULLENDE, LOCATIE SPECIFIEKE GROTE RISICO'S:

RISICO	PREVENTIEVE MAATREGELEN	VERBETERPUNTEN	DEADLINE VERBETERPUNTEN AFGEHANDELD	VERANTWOORDELIJKE
Schooltrap, die grenst aan lokaal vrolijke varkens	Kinderen mogen niet alleen de trap op.			
Speeltoestel in de tuin van de peuters	Speeltoestellen staan op val dempende ondergrond			

BESCHRIJF LOCATIE AANVAARDBARE RISICO'S, MAAK AFSPRAKEN EN EVALUEER HET PROCES.

Bespreek met elkaar wat jullie verstaan onder locatie aanvaardbare risico's. Bespreek met elkaar welke risico's voor jullie aanvaardbaar zijn en hoe jullie daar als team mee omgaan. Welke risicovolle spelsituaties kunnen met een goede begeleiding worden teruggebracht naar een aanvaardbaar risico. Denk na over de begeleiding, ondersteuning, de materiaalkeuzes en de inrichting van jullie groepsruimte. In de evaluatie blik je terug op de bovenstaande punten en maak je (indien nodig) nieuwe afspraken.

Dit verstaan wij als team onder kleine risico's: Bijvoorbeeld: kinderen, met ondersteuning van de professional, zelf het fruit laten snijden.

We maken deze afspraken met elkaar af:

Leren omgaan met risico's is erg belangrijk voor kinderen. Internationaal wetenschappelijk onderzoek toont aan dat leren omgaan met risico's goed is voor de ontwikkeling van kinderen.

- Door het ervaren van risicovolle situaties, bijvoorbeeld tijdens het spelen, ontwikkelen kinderen risicocompetenties: ze leren risico's inschatten en ontwikkelen cognitieve vaardigheden om de juiste afwegingen te maken wanneer een risicovolle situatie zich opnieuw voordoet.
- Het nemen van risico's is een onderdeel van de ' gereedschapskist' voor effectief leren. Risicovol spelen ontwikkelt een positieve houding van 'ik kan het' en daarmee gaat een kind uitdagingen meer zien als iets om van te genieten dan om te vermijden. Dit vergroot onafhankelijkheid en zelfvertrouwen, wat belangrijk kan zijn voor hun doorzettingsvermogen als ze geconfronteerd worden met uitdagingen
- Het leren omgaan met risico's heeft een positieve invloed op de fysieke en mentale gezondheid van kinderen en op het ontwikkelen van sociale vaardigheden. Kinderen staan sterker in hun schoenen en kunnen beter conflicten oplossen en emoties herkennen van speelmaatjes.
- Bewegingen die veel voorkomen bij risicovol spelen, zoals slingeren, klimmen, rollen, hangen en glijden, zijn niet alleen leuk voor kinderen, maar ook van essentieel belang voor hun motorische vaardigheden, balans, coördinatie, en lichaamsbewustzijn. Kinderen die dat niet doen zijn vaker onhandig, voelen zich ongemakkelijk in hun eigen lichaam, hebben een slechte balans en bewegingsangst.

Onze missie is onze kinderen een zo veilig en gezond mogelijke opvang te bieden. Hierbij willen we ongelukken of ziekte als gevolg van een bijvoorbeeld niet schoon of ondeugdelijk speelgoed voorkomen. Maar met overbescherming doen we de kinderen uiteindelijk ook geen goed. Daarom beschermen we de kinderen tegen grote risico's. Een bult, een schaafwond of iets dergelijks kan gebeuren. Sterker nog, er zit ook een positieve kant aan:

- Het heeft een positieve invloed op de motorische vaardigheden
- Het vergroot zelfvertrouwen, zelfredzaamheid en doorzettingsvermogen
- Het vergroot sociale vaardigheden

Daarom aanvaarden wij op het Kindpark, de peuteropvang de risico's die slechts kleine gevolgen kunnen hebben voor de kinderen en leren ze hier op een juiste manier mee om te gaan. Om risicovolle speelsituaties veilig te houden moeten kinderen zich daarom tijdens spelsituaties of activiteiten houden aan diverse afspraken. Daarnaast zijn er afspraken over hoe om te gaan met spullen als speelgoed en gereedschap, dit om te voorkomen dat door oneigenlijk gebruik letsel kan ontstaan.

Voor de veiligheid is het van belang dat eigendommen zoals tas/jas van de beroepskrachten buiten bereik van kinderen liggen. Dit om te zorgen voor onvoorziene omstandigheden, er kunnen kleine voorwerpen in de tas zitten met alle gevolgen van dien. Bovendien is het eigendom en behoort het niet tot spelmateriaal.

Om gezondheidsrisico's te beperken en de kinderen hieraan zelf bij te laten dragen zijn daarom goede afspraken met kinderen noodzakelijk. Voorbeelden van afspraken die met kinderen zijn gemaakt zijn het wassen van de handen na toiletbezoek, na het buiten spelen en voor het eten. Tevens het niezen of hoesten in de elleboog. Ook leren de jonge kinderen bij voorbeeld dat ze niet met de afvallemmer mogen spelen, maar wel zelf hun luier weg mogen gooien.

De afspraken worden regelmatig met de kinderen besproken en herhaald. Bijvoorbeeld voorafgaand aan een activiteit of spel, voorafgaand aan een verschoningsmoment of in periodes dat veel kinderen en pedagogisch medewerkers verkouden zijn.

Evaluatie/ verbeterpunten/ nieuwe afspraken:

- Evaluatie Locatieplan oktober 2026

ACTIELIJST VERBETERPUNTEN.

Gebruik de onderstaande suggesties om verbeterpunten te benoemen, uit te voeren en vervolgens te evalueren/ af te handelen.

- Incidenten op de groepsniveau/ locatieniveau;
- Klachten van ouders/ medewerkers van de locatie of organisatie;
- Bevindingen uit de GGD-inspectie;
- Klussenlijst.

Bespreek minimaal één keer per kwartaal de voortgang van deze actielijst.

ACTIELIJST VERBETERPUNTEN

VERBETERPUNTEN.	ACTIEHOUDER.	DEADLINE VERBETERPUNTEN AFGEHANDELD.	
Verbeterpunten (kleine en grote risico's)	actie	actiehouder	Deadline verbeterpunten afgehandeld
Hekwerk bij de tuin lijdt veel.	Wordt meegenomen in de begroting van 2024	KCL	November 2023 Er staat nu een nieuw hek
Veel VE kinderen op de groep, verhoogt de werkdruk.	Uitzoeken om hoeveel VE kinderen het gaat, welke dagen en eventueel ondersteuning op de groep.	Adjunct / KCL Inzet extra pedagogisch medewerker op de groep ter ondersteuning.	Maart 2024 Per eind Mei 2024 Er is een uitstroom naar Petrus Donders en gespecialiseerd kdv, er zijn nu minder VE kinderen.

Huisregels veiligheid en gezondheid Peuterwerk

Locatie: *Peuteropvang de vrolijke Varkens Kindpark Boekel.*

Deze bijlage bevat de locatiegebonden huisregels op het gebied van veiligheid en gezondheid. De regels zijn vastgesteld als praktische uitwerking van het locatieplan V&G en gelden voor alle pedagogisch professionals, stagiaires en overige medewerkers die werkzaam zijn op de locatie. Doel is het borgen van een veilige, gezonde en voorspelbare opvangomgeving voor kinderen, medewerkers en bezoekers.

1. Algemene uitgangspunten

- Binnen de locatie wordt rustig gelopen. Buiten mag worden gerend wanneer de situatie dit toelaat en er passend toezicht aanwezig is.
- Deuren, hekken en poorten blijven gesloten, tenzij gebruik of toezicht aantoonbaar anders vraagt.
- Looproutes, in- en uitgangen en nooduitgangen blijven vrij van obstakels.
- Losse materialen, tassen en andere voorwerpen worden direct opgeruimd om struikelgevaar te voorkomen.
- Natte vloeren of andere onveilige situaties worden direct verholpen of afgezet.
- Medewerkers zijn bekend met het ontruimingsplan, de vluchtroutes en de verzamelplaats.
- Schoonmaakwerkzaamheden vinden bij voorkeur plaats buiten aanwezigheid van kinderen.
- Tassen van medewerkers, schoonmaakmiddelen, medicijnen, scherpe voorwerpen en andere risicovolle materialen worden altijd buiten bereik van kinderen opgeborgen.

2. Entree en groepsruimten

- Jassen, tassen en persoonlijke eigendommen worden opgeborgen op de daarvoor aangewezen plaats.
- Speelgoed en spelmaterialen worden na gebruik opgeruimd en regelmatig gecontroleerd op veiligheid, slijtage en beschadigingen.
- Kapot of ondeugdelijk materiaal wordt direct verwijderd, vervangen of ter reparatie aangeboden.
- Kinderen spelen veilig in de ruimte. Gooien met voorwerpen en ruw spel worden tijdig begrensd.
- Kastdeuren blijven gesloten en kinderen klimmen niet in of op kasten of ander meubilair.
- Snoeren worden weggewerkt of vastgezet en stopcontacten zijn kindveilig.
- Hete dranken worden uitsluitend op een veilige plaats neergezet, buiten bereik van kinderen.
- Kinderen vragen hulp aan een pedagogisch professional wanneer zij ergens niet zelfstandig en veilig bij kunnen.

3. Verschoonruimte en sanitair

- Benodigdheden voor het verschoonen worden vooraf klaargelegd.
- Een kind op de aankleedtafel blijft altijd onder direct toezicht van een pedagogisch professional.
- Het trapje bij de aankleedtafel wordt uitsluitend onder begeleiding gebruikt en na gebruik direct opgeborgen.
- Lotions, crèmes en andere verzorgingsproducten worden hoog en veilig opgeborgen.
- Luiers en gebruikte materialen worden direct na gebruik opgeruimd en afgevoerd.
- Toiletten en wasplekken worden dagelijks gereinigd en tussendoor gecontroleerd.
- Kinderen wassen hun handen na toiletgebruik. De handenwasinstructie hangt zichtbaar bij de kraan.
- De verschoonruimte wordt uitsluitend gebruikt voor verzorging en hygiëne en is geen speelruimte.

4. Buitenruimte en uitstapjes

- Kinderen spelen buiten altijd onder begeleiding en onder actief toezicht.
- Voor aanvang van het buitenspelen worden zandbak en buitenterrein gecontroleerd op zwerfafval, dierenuitwerpselen en zichtbare gebreken.
- Hekken en poorten blijven tijdens het buitenspelen gesloten.
- Kinderen blijven binnen de afgesproken speelgrenzen en verlaten het terrein niet zonder begeleiding.
- Speelmateriaal wordt na gebruik opgeruimd. Onveilige situaties of defecten worden direct gemeld en zo nodig afgezet.
- Bij uitstapjes of wanneer met kinderen buiten het hek wordt gelopen, worden duidelijke loop- en veiligheidsafspraken gehanteerd.
- Kinderen leren veilig omgaan met verkeer en steken uitsluitend over op aanwijzing van een pedagogisch professional.
- Bij zon en warmte wordt gebruikgemaakt van schaduw, zonnebrand en extra drinkmomenten.

5. Hygiëne en overdracht van ziektekiemen

- Medewerkers en kinderen volgen de handenwasinstructie en hanteren een goede hoest- en niesdiscipline.
- Voor het drogen van handen worden papieren handdoeken of schone, tijdig vervangen handdoeken gebruikt.
- Voor vieze neuzen worden tissues gebruikt die direct na gebruik worden weggegooid.
- Bij bloed, diarree of contact met lichaamsvloeistoffen worden wegwerphandschoenen gebruikt.
- Handdoeken, vaatdoeken en andere textielmaterialen worden volgens schema verschoond en gewassen.

Locatieplan V&G

- Zichtbaar vervuilde oppervlakken en materialen worden direct schoongemaakt.
- Voedsel wordt bereid volgens de geldende hygiënecode en het voedingsbeleid.
- Etenswaren over datum worden weggegooid. Nieuwe producten worden achter bestaande voorraad geplaatst.

6. Binnen- en buitenmilieu

- Ruimten worden voldoende geventileerd. Extra ventilatie wordt ingezet wanneer dit nodig is.
- De CO₂-meter wordt gebruikt om het binnenmilieu te bewaken.
- Spuitbussen of sterk geurende producten worden niet gebruikt in aanwezigheid van kinderen en bij voorkeur buiten toegepast.
- Geluidsoverlast wordt beperkt door rustmomenten en een passende inrichting van de ruimte.
- Het terrein en het gebouw worden gecontroleerd op wespennesten en andere risico's in de buitenomgeving.
- Na bosbezoek of natuuractiviteiten worden kinderen gecontroleerd op teken.

7. Medisch handelen en acute situaties

- Medewerkers weten welke kinderen allergieën hebben en welke aandachtspunten daarbij horen.
- Medicatie wordt uitsluitend toegediend volgens het geldende protocol en met toestemming van ouders.
- Medewerkers weten hoe te handelen bij verslikking, verwondingen en andere acute situaties.
- Medisch materiaal, zoals een thermometer, wordt na gebruik volgens protocol gereinigd.
- Op de locatie is altijd minimaal één medewerker aanwezig met een geldig kinder-EHBO-certificaat en/of BHV, conform de geldende afspraken.

