

Kinderopvang Kindpark

PEDAGOGISCH BELEIDSPLAN

Kinderopvang Kindpark, BSO-locatie Sporthal



Maart 2026

Inhoudsopgave

1. Inleiding	5
2. Visie en missie	6
2.1 Onze visie en missie.....	6
3. Locatiebeschrijving	7
3.1 Locatie Kinderopvang Kindpark.....	7
3.2 Buitenschoolse opvang (BSO).....	7
3.3 Locatie D'n Perekker.....	7
4. Pedagogische hoofddoelen	8
4.1 De zorg voor fysieke en emotionele veiligheid.....	8
4.1.1 Goede en vertrouwde relaties.....	9
4.1.2 Structuur en voorspelbaarheid (dagindeling).....	16
4.1.3 Een gezonde omgeving en voldoen aan basisbehoeftes.....	19
4.2 Gelegenheid tot het ontwikkelen van persoonlijke competenties.....	19
4.2.1 Emotionele competenties.....	20
4.2.2 Motorisch-zintuiglijke competenties.....	20
4.2.3 Cognitieve competenties.....	20
4.2.4 Taal- en communicatieve competenties.....	21
4.2.5 Expressieve en beeldende competenties.....	21
4.3 Gelegenheid tot het ontwikkelen van sociale competenties.....	21
4.3.1 Samen spelen en samenwerken.....	22
4.3.2 Omgaan met conflicten.....	22
4.3.3 Respect voor anderen en zelfrespect.....	22
4.3.4 Interactie 7+ kinderen.....	22
4.4 Waarden en normen; onze cultuur.....	23
4.5 Samenwerken met ouders.....	23
4.5.1 Oudercontact en oudergesprekken.....	23
4.5.2 Informatievoorziening.....	24
4.5.3 Lokale oudercommissie.....	24

5. Pedagogische kwaliteit en ontwikkeling	24
5.1 Pedagogische ontwikkeling en reflectie.....	24
5.2 Pedagogische kwaliteit en professionalisering.....	25
5.2.1 Pedagogisch/VE-coach.....	25
5.2.2 Pedagogisch/VE-beleidsprofessional.....	26
5.2.3 Kwaliteitszorg.....	27
5.2.4 Observeren en stimuleren.....	27
6. Randvoorwaarden	27
6.1 Groepsindeling en ruimtes.....	27
6.2 Samenstelling team.....	28
6.3 Deskundig en vast personeel.....	29
6.4 Bijzonderheden in ontwikkeling of andere problemen signaleren.....	29
6.4.1 Kind bespreking.....	29
6.4.2 Ouders doorverwijzen naar passende instanties.....	30
6.5 Meldcode kindermishandeling en grensoverschrijdend gedrag.....	30
6.6 Samenwerking onderwijs.....	30
6.7 GOO For Fun (GFF) / Doenkids.....	30
6.8 Voedingsbeleid.....	31
6.9 Social media.....	32
6.10 Ouderportaal Konnect.....	32
7. Communicatie	33
7.1 Interne communicatie.....	33
7.2 Externe communicatie.....	33
8. Klachtenprocedure	34
9. Toezicht en evaluatie	34
10. Wijzigingsoverzicht	34
Bijlagen	
Bijlage 1 Plattegrond D'n Perekker.....	34
Bijlage 2 Huishoudelijk reglement D'n Perekker.....	40

1. Inleiding

Goede kinderopvang en goed onderwijs leveren een belangrijke bijdrage aan de ontwikkeling van kinderen en daarmee aan die van de maatschappij. Samen spelen, ontdekken, grenzen leren kennen en je gewaardeerd voelen zijn basisbehoeftes van ieder kind. Bij de buitenschoolse opvang van Kindpark Boekel staan deze basisbehoeftes centraal.

Een pedagogisch beleid beschrijft de pedagogische doelen, deze doelen zijn gerelateerd aan de visie. Pedagogische doelen zijn in de wet beschreven. Zij bepalen het handelen van de pedagogisch professionals, geen vrijblijvendheid maar eenduidigheid en herkenbaarheid. Het pedagogisch beleid maakt duidelijk wat er van ons verwacht mag worden.

Elke locatie van GOO voor opvang en onderwijs (hierna: GOO) heeft een eigen pedagogisch werkplan, naast het overkoepelend pedagogisch beleid van de stichting. Een werkgroep binnen ons kindcentrum heeft vormgegeven aan dit plan, waarin ouders en professionals kunnen lezen hoe wij in de praktijk invulling geven aan het beleid. Het pedagogisch beleidsplan van GOO vind je op de website van GOO en het pedagogisch werkplan van Kinderopvang Kindpark.

In hoofdstuk 2 beschrijven we onze locatie en in hoofdstuk 3 gaan we in op de pedagogische hoofddoelen; wat doen we concreet om aan deze doelen te werken? Hoofdstuk 3 en 4 gaat over de pedagogische kwaliteit en ontwikkeling bij Kinderopvang Kindpark, hoe werken we aan de pedagogische doelen van Marianne Rixen-Walraven doelen*. Werken aan pedagogische kwaliteit is een voortdurend proces dat vraagt om structuur en planmatig werken. We gaan er in hoofdstuk 4 dieper op in. In hoofdstuk 5 worden de randvoorwaarden uitgewerkt; alle maatregelen, middelen en afspraken die ervoor zorgen dat we de pedagogische hoofddoelen kunnen realiseren.

Pedagogische doelen zijn opgenomen in de Wet Kinderopvang en onderdeel van de basiseis van het bieden van verantwoorde kinderopvang. Ze worden nader uitgewerkt in het Besluit kwaliteit kinderopvang.

*Waar we 'ouders' schrijven, bedoelen we 'ouders/verzorgers'.

2. Onze visie en missie

2.1 Missie en visie van kinderopvang Kindpark in Boekel

Opvang Kindpark Boekel biedt:

Een fijne en veilige plek, waar iedereen zich thuis voelt, zichzelf kan zijn en tot bloei kan komen.

Bij kinderopvang Kindpark bieden we een veilige, vertrouwde en inspirerende omgeving waarin kinderen zich optimaal kunnen ontwikkelen. Wij geloven in een omgeving waarin elk kind zich gezien, gehoord en gestimuleerd voelt om zichzelf te zijn en met plezier te groeien. Onze opvang is een plek waar kinderen spelenderwijs ontdekken, samenwerken en zelfstandigheid ontwikkelen passen bij hun eigen tempo en behoeften.

Dit doen we door:

Wij zien Kinderopvang Kindpark Boekel als een plek waar kinderen spelenderwijs de wereld ontdekken en belangrijke vaardigheden ontwikkelen die hen voorbereiden op de toekomst. Onze visie is gebaseerd op vier kernwaarden:

1. **Veiligheid & Vertrouwen** – Kinderen voelen zich geborgen en durven zichzelf te zijn in een omgeving waar ze zich veilig en gewaardeerd voelen.
2. **Ontwikkeling & Eigenheid** – Ieder kind ontwikkelt zich op zijn eigen manier en in zijn eigen tempo. Wij stimuleren nieuwsgierigheid en zelfstandigheid.
3. **Samenwerking & Verbinding** – We werken nauw samen met ouders, basisscholen en andere partners om een doorlopende ontwikkellijn voor het kind te waarborgen.
4. **Spel & Plezier** – Spelen is dé manier waarop kinderen leren. We bieden een uitdagende en rijke speelomgeving waarin kinderen hun talenten kunnen ontdekken.

Kinderopvang Kindpark Boekel is niet alleen een plek om te verblijven, maar een plek om te bloeien en groeien. We inspireren kinderen om de wereld vol verwondering tegemoet te treden, en bieden een stevige basis voor een leven lang leren.

3. Locatiebeschrijving

Locatie Kinderopvang Kindpark

Kinderopvang Kindpark is centraal gelegen in een woonwijk nabij het centrum van Boekel. De locatie is goed bereikbaar en ligt op loopafstand van voorzieningen zoals winkels, een park, de bibliotheek, de huisarts en de sporthal.

Binnen kindcentrum Kindpark worden opvang en onderwijs onder één dak aangeboden, in nauwe samenwerking met drie basisscholen. Dit zorgt voor een soepele overgang tussen opvang en school en draagt bij aan de doorgaande ontwikkeling van het kind. De ruimtes binnen de kinderopvang zijn huiselijk en kindvriendelijk ingericht, met diverse speelhoeken, rustplekken en een veilige buitenruimte waar kinderen vrij kunnen spelen en ontdekken.

Kinderopvang Kindpark biedt opvang voor kinderen van 0 tot 13 jaar, afgestemd op hun behoeften en ontwikkelingsfase:

Kinderdagopvang (KDV) – gevestigd in gebouw waarin ook GGD, KC Regenboog en OBS de Uilenspiegel gevestigd is, waar jonge kinderen in een veilige en stimulerende omgeving spelenderwijs kunnen groeien.

Het kinderdagverblijf bevat 4 groepen..

- 2 babygroepen, van 0 tot 2 jaar
- 2 peutergroepen van 2 tot 4 jaar.

De groepen zijn allen ingedeeld met diverse speelhoeken, een gedeelde keuken en badkamer per 2 groepen. De locatie heeft 5 slaapkamers en in de tuin staan buiten bedjes. Aan iedere kant van de groepen ligt een buitenspeelplaats.

Peuteropvang – gevestigd in **Kindcentrum Octopus**, met een speelleeromgeving gericht op taal, motorische en sociale ontwikkeling als voorbereiding op de basisschool. De groep maakt gebruik van eigen toiletten.

Buitenschoolse opvang (BSO) – verdeeld over twee locaties: Bij beide BSO's worden kinderen van KC De Regenboog, Kindcentrum Octopus en Basisschool Uilenspiegel opgevangen. Door de centrale ligging zijn alle alle BSO-groepen, eenvoudig te bereiken.

- **BSO-locatie Octopus**, gevestigd in Kindcentrum Octopus. Men maakt gebruik van 4 lokalen in de school de Octopus. Deze zijn huiselijk en kleurrijk ingericht met verschillende hoeken die uitnodigen tot spel, creativiteit en ontspanning. Alle vier bevinden zij zich op de begane grond. Deze BSO maakt gebruik van de grote buitenruimte en van speelzaal van de scholen.
- **BSO-locatie Sporthal**, gevestigd in sporthal 'De Burcht'. De BSO-ruimte zijn huiselijk en kleurrijk ingericht, met verschillende speelhoeken die uitnodigen tot creativiteit en ontspanning. Een tussenwand zorgt voor een natuurlijke verdeling van de ruimte, zodat beide basisgroepen een eigen plek hebben.

Alle opvangruimtes binnen Kindcentrum Kindpark voldoen aan de wettelijke eisen op het gebied van veiligheid, hygiëne en toegankelijkheid. De inrichting en het spelaanbod sluiten aan bij de verschillende leeftijden en stimuleren de ontwikkeling van elk kind.

Locatie D'n Perekker

Een extra toegevoegde waarde is één week van de meivakantie waarin zowel Kinderopvang Kindpark, locatie sporthal en, Octopus naar blokhuut "Den Perekker" in Boekel gaan. Dit gebouw is een voorziening op het terrein van de scouting in Boekel. Samen met de kinderen brengen de pedagogisch professionals deze week daardoor. Deze week is een extra

meerwaarde in het aanbod van de BSO, want de kinderen krijgen hierbij veel extra uitdaging en de mogelijkheid om hun grenzen te verleggen tijdens activiteiten op het terrein en in nabijgelegen bos. Maar ook zeker tijdens het vrij spel op het grote buitenterrein.

Midden in natuurgebied d'n Perekker ligt de blokhut, die rondom voorzien is van een afgesloten hekwerk (zie blauwe lijn hekwerk, en rode kruis de poort). De blokhut is direct omheind door een groot grasveld aan de voorzijde en achterzijde van het gebouw. Op het terrein bevinden zich ook een kampvuurcirkel en een schuurtje. Direct grenzend aan het perceel ligt aan weerszijde een groot stuk water en aan de achterzijde grenst het terrein aan een groot bosgebied.



Het gebouw zelf is voorzien van diverse lokalen en ruimten en is geschikt voor in totaal 50-90 personen. Aan de voorzijde van de blokhut, vlak naast de entree, zit een grote keuken waar je uitzicht hebt op het grasveld. Daarnaast zijn er grote ruimten voor activiteiten, lokalen 1 en 2, kleinere ruimtes zoals een sanitaire voorziening en opbergruimten (waar wij geen gebruik van maken). Ook is er nog een zolder.

Tijdens het verblijf op de scouting maken wij maar gebruik van een aantal ruimten.

Zie voor de plattegrond de bijlage of de website, [Over de blokhut - Scoutingboekel](#) .

Tijdens de scouting in de meivakantie zullen ze de opvang aanbieden bij de blokhut op: maandag, dinsdag woensdag en donderdag. Op vrijdag zal er geen gebruik gemaakt worden van de blokhut. Dan zullen ze de opvang bieden op locatie (Kinderopvang Kindpark, locatie sporthal) zoals dit normaliter ook is.

Concreet betekent dit dat de opvang (ook de voorschool opvang) op maandag, dinsdag, woensdag en donderdag in één week van de meivakantie bij de blokhut zal zijn.

4. Pedagogische hoofddoelen

Het overkoepelend pedagogisch beleid van GOO benoemt vijf pedagogische hoofddoelen. In dit hoofdstuk vertalen we deze naar onze dagelijkse praktijk.

De hoofddoelen zijn:

- De zorg voor fysieke en emotionele veiligheid.
- Gelegenheid tot het ontwikkelen van persoonlijke competenties.
- Gelegenheid tot het ontwikkelen van sociale competenties.
- Waarden en normen; onze cultuur
- Samenwerken met ouders.
- De zorg voor fysieke en emotionele veiligheid

4.1 De zorg voor fysieke en emotionele veiligheid

Het bieden van een gevoel van veiligheid is de meest basale pedagogische doelstelling voor alle vormen van opvang en onderwijs. Het draagt bij aan het welbevinden van de kinderen en het maakt het mogelijk om andere pedagogische doelstellingen te realiseren. Als kinderen zich goed voelen, kunnen ze groeien en zich ontwikkelen.

Drie aspecten bepalen de emotionele veiligheid en het welbevinden van jonge kinderen:

- Goede en vertrouwde relaties.
- Structuur en voorspelbaarheid.
- Een gezonde omgeving en voldoen aan basisbehoeftes.

Hieronder staat per aspect hoe wij hier invulling aan geven.

4.1.1 Goede en vertrouwde relaties

Wennen

Bij locatie sporthal stromen de meeste 7/8-jarige kinderen vanaf, locatie Octopus (onze andere BSO-locatie) door. Maar het kan ook dat kinderen nog niet bekend zijn met BSO en vanuit extern starten.

Voorafgaand aan de definitieve startdatum, mag het kind een keer meespelen bij locatie sporthal en wordt er een intakegesprek tussen de ouder(s) en één van de pedagogisch professionals van locatie sporthal gehouden. Tijdens het wenmoment wordt er een basis gelegd voor de vertrouwensrelatie tussen pedagogisch professional en kind, en pedagogisch professional en ouder. Tevens wordt dan de mentor bekend gemaakt aan kind en ouder.

De meeste kinderen stromen door vanaf de Kinderopvang Kindpark, locatie Octopus. Deze kinderen zijn al bekend met de buitenschoolse opvang. De overdracht vindt dan intern plaats. Kinderen komen ook dan voor de definitieve start van de opvang al een keer kijken, kennismaken en wennen op de groep. Het wenmoment is bedoeld om de overgang naar de oudere groep zo soepel mogelijk te laten verlopen. Na ongeveer drie maanden is er een evaluatiemoment met de ouders.

Met nieuwe kinderen en kinderen die alleen, of ook, gebruik maken van Kinderopvang Kindpark locatie sporthal op woensdag en vrijdag in de schoolweken of tijdens studiedagen, wordt voorafgaande aan de opvang een kennismakings- en intakegesprek gepland met ouder(s) en hun kind(eren).

Er zijn duidelijke huisregels die door alle professionals hetzelfde gehanteerd worden om zo een voorspelbare en vertrouwde omgeving te bieden. Het moet voor alle kinderen, ook een nieuw kind, duidelijk zijn wat er wel en niet kan en mag binnen de BSO. In het begin is er zoveel mogelijk een vaste pedagogische professional die het kind begeleidt bij het gewenningsproces en voor ouders het vaste aanspreekpunt is. Ook voor ouders is het belangrijk om vertrouwen te krijgen dat hun kind in goede handen is. Door dagelijks een open contact te hebben waarin een overdracht plaats vindt en overleg is over hun kind ontstaat er wederzijds vertrouwen.

Het opbouwen van 'hechting'

Het is belangrijk dat de pedagogisch professional gevoelig is voor de signalen van het kind en hierop adequaat reageert. De pedagogisch professional ziet het hechtingsproces als iets dat zij helpt opbouwen. Het tempo en intensiteit waarin zij dat doet, stemt zij af op ervaring en temperament van het kind. Kinderen kunnen een goede band aangaan met verschillende personen en kunnen negatieve ervaringen compenseren door positieve ervaringen. Er wordt stap voor stap gewerkt aan een goede hechting door de pedagogisch professionals door goed te kijken, te luisteren en gepast op signalen te reageren.

Inzet personeel

In onze basisgroep werken vaste, vertrouwde pedagogisch professionals. Zij werken zoveel mogelijk op vaste dagen en op vaste tijden. Op de dagen dat het kind komt, is er minimaal één van deze twee pedagogisch professionals werkzaam. Een

vaste pedagogisch professional biedt sociaal- emotionele veiligheid aan het kind, hij/zij weet hoe een kind zich ontwikkelt en is op de hoogte van de behoeftes van het kind. Tijdens de vakantieperiodes en ziekte worden er ook pedagogische professionals ingezet vanuit de pool van GOO, er wordt zoveel mogelijk gebruik gemaakt van vaste poolers op vaste locaties.

Professionals kwiek/ sporthal de burcht

Door het jaar heen en ook tijdens vakanties wordt er samengewerkt met collega's van Sporthal de Burcht. Zij verzorgen gymlessen of sportactiviteiten voor de BSO. Tijdens de scouting week, zullen zij ook sportlessen verzorgen. Voorafgaand aan de scouting week, wordt afgesproken wanneer zij aanwezig zullen zijn. Deze professionals zijn voorzien van een VOG en ingeschreven en gekoppeld in het personenregister.

Strikte werving en selectie

- GOO hanteert een strenge werving-en-selectieprocedure. Sollicitanten, voor welke functie dan ook, worden door meerdere professionals gesproken. Van sollicitanten kunnen wij referenties opvragen bij de vorige werkgevers.
- Van alle professionals van GOO, ongeacht de functie, hebben wij een Verklaring Omtrent het Gedrag (VOG). Zo ook van alle stagiairs die minimaal drie maanden stagelopen. Nieuwe professionals kunnen pas starten met werken wanneer de afdeling P&O een originele VOG heeft ontvangen.
- GOO is een erkent leerbedrijf, wij bieden goede stageplekken om de studenten op te leiden tot beroeps bekwame pedagogisch professionals. De werkbegeleider begeleidt de stagiaire bij alle voorkomende werkzaamheden die behoren bij het werk van een pedagogisch professional. Hierin zit natuurlijk een goede verantwoordelijke opbouw. De werkbegeleider is een vaste beroepskracht van de groep waar de stagiaire stageloopt. De werkbegeleider dient zoveel mogelijk samen te werken met de stagiaire en is verantwoordelijk voor de begeleiding op de groep als professional/ collega. De werkbegeleider wordt, indien nodig ondersteund door de coördinator van kindcentrum.
- Bij een maatschappelijke stage draait een stagiair maximaal 30 uur mee. Bij een snuffelstage is dit maximaal een of twee weken. De leeftijd van de stagiaire ligt tussen de 15 en 17 jaar. Deze stagiaires hoeven geen VOG te overleggen.

Groepsindeling

Beroepskracht kind-ratio

Binnen de kinderopvang werken we met een vaste beroepskracht-kind ratio (BKR). De beroepskracht-kindratio (BKR) in de kinderopvang is een wettelijk vastgestelde norm die bepaalt hoeveel kinderen er maximaal per beroepskracht aanwezig mogen zijn op een groep. Vanaf 1 juli 2024 is het verplicht om het minimumaantal in te zetten pedagogisch professionals op het niveau van kindcentrum te berekenen en niet meer op groepsniveau. Hierdoor komt er meer ruimte om groepen in te delen op basis van de behoefte en ontwikkeling van kinderen. Een groep mag maximaal 30 kinderen tellen.

Op kindcentrum Kinderopvang Kindpark BSO locatie Sporthal werken we met 2 basisgroepen die we plannen als 1 Locatie/groep. De basisgroep van een kind is de groep zoals het kind is ingedeeld door de pedagogisch professionals. En waar het kind de dag opstart

Groepen Bonte Beren en Dolle Draken

Bij kinderopvang Kindpark, locatie Sporthal vangen wij op maandag, dinsdag en donderdag kinderen op van 7 tot en met 12/13 jaar. Op woensdag en vrijdag kinderen van 4 tot en met 12/13 jaar. Tijdens de vakantie voegen wij zoveel mogelijk samen, gedurende alle dagen met de locatie Octopus. De Bonte Beren is een groep voor kinderen van 7 tot en met 9 jaar en biedt plaats aan maximaal 24 kinderen. De Dolle Draken is een groep voor kinderen in de leeftijd van 9 tot en met 12/ 13 jaar, met een maximum van 24 kinderen. Binnen beide groepen begeleiden de pedagogisch professionals de kinderen tijdens hun spel waar nodig. Hierbij kijken we niet alleen naar leeftijd, maar ook naar de ontwikkelingsfase van het kind en of het past binnen de groep.

Op woensdag en vrijdag bij meer dan 21 kinderen dan verdelen we de kinderen ook op jongste en oudste kinderen.

Wanneer er op een dag maximaal 30 kinderen aanwezig zijn, stemmen we de inzet van pedagogisch professionals hierop af. In dat geval voegen we de groepen samen qua begeleiding, maar maken we gebruik van twee aparte ruimtes. Bij een totale groepsgrootte van 26 kinderen kunnen er twee pedagogisch professionals worden ingezet, waarbij we ons houden aan de wettelijke richtlijnen voor de verhouding tussen het aantal kinderen en pedagogisch professionals. Dit geldt ook als er minder kinderen zijn dan 24.

Bij de BSO zorgen we voor een aanbod dat past bij de ontwikkeling van de kinderen. Dat is de reden waarom we de twee groepen splitsen in leeftijd. De mate van begeleiding tijdens bso- uren en het activiteitenaanbod is afhankelijk van de leeftijd, de interesse, het talent en de individuele behoeften van de kinderen. Het bieden van een emotionele veilige omgeving is essentieel voor de ontwikkeling van kinderen. Zo starten de jongere kinderen bij de Bonte Beren) en de oudere kinderen bij de Dolle Draken. (tenzij dit anders is). Door het opendeurenbeleid zijn de kinderen gewend om op beide groepen te spelen wanneer ze dit willen. Zo hebben ze op deze manier meer mogelijkheden tot (samen) spel en activiteit.

De verdeling van het aantal pedagogisch professionals over de verschillende basisgroepen ziet er als volgt uit:

	Maandag	Dinsdag	Woensdag	Donderdag	Vrijdag
Bonte Beren	24 kinderen	24 kinderen	22 kinderen	24 kinderen	22 kinderen
Aantal PM	2	2	2	2	2
Dolle Draken	24 kinderen	24kinderen	22 kinderen	24 kinderen	22 kinderen
	2	2	2	2	2

Indien van toepassing worden er in verhouding meer pedagogisch professionals ingezet bij een groep met jongere kinderen of bij een groep kinderen waar extra ondersteuningsbehoeften nodig zijn. Deze kinderen hebben doorgaans meer behoeften aan extra begeleiding. Wanneer dit aan de orde is, bespreken de pedagogisch professionals onderling hoe de verdeling er op dat moment uit ziet.

Bij de bso bieden wij op basis van groep overstijgend werken een activiteitenprogramma aan. Dagelijks worden er één, twee of meer activiteiten aangeboden. Kinderen mogen zelf kiezen, in overleg met pedagogisch professional, bij de start van de bso, waar ze aan willen deelnemen. Ze kunnen ook kiezen voor vrij- spel.

KINDCENTRUM- OVERSTIJGENDE OPVANG

GOO Opvang B.V. heeft om verschillende redenen de keuze gemaakt om kindcentrum- overstijgende opvang aan te bieden in de vakantieperioden. We vinden het belangrijk om kinderen te begeleiden, te stimuleren en te inspireren in een veilige en avontuurlijke omgeving, waarin samen ontdekken en ontwikkelen centraal staat.

Wij zien het aanbod van kindcentrum- overstijgende opvang als een toegevoegde waarde voor de ontwikkeling van de kinderen, maar ook voor de professionals.

- Zo zijn er meer leeftijdsgenootjes om mee te spelen voor de kinderen op kleinere locaties.
- Zo kunnen we een uitgebreider activiteiten aanbod aanbieden, afgestemd op leeftijd, zodat we het speelplezier vergroten;
- Zo kunnen we het vier-ogen-principe en achterwacht beter oplossen.;
- Zo vergroten we de veiligheid en het werkplezier voor onze professionals: ze staan niet meer alleen op de groep maar samen met een collega;
- Zo kunnen we het verlot van onze professionals beter verdelen, wat zorgt voor meer stabiliteit en kwaliteit in de groepen.

Welbevinden kinderen

Wij vinden het welzijn en de veiligheid van onze kinderen erg belangrijk, daarom vindt bij ons de kindcentrum- overstijgende opvang altijd plaats bij dezelfde locatie. De ouders worden tijdens een rondleiding geïnformeerd over de kindcentrum- overstijgende opvang en wanneer zij het contract ontvangen en afsluiten.

De locatie manager opvang en pedagogisch professionals van de locaties waar kindcentrum- overstijgende opvang wordt aangeboden zullen ruim van tevoren voorbereidingen met elkaar treffen over belangrijke zaken rondom kindcentrum- overstijgende opvang, zoals:

- Welke kinderen in welke groep komen;
- Zijn er bijzonderheden met betrekking tot specifieke kinderen en moeten we daarvoor extra voorbereidingen treffen?
- De roostering van de pedagogisch professionals, waarbij we de wetgeving in acht nemen en rekening houden met vertrouwde gezichten op de groepen.
- De invulling van het aanbod Vakantieplezier;

Bij Kinderopvang Kindpark Boekel maken wij alleen gebruik van kindcentrum-overstijgende opvang met Locatie Sporthal en locatie Octopus.

Kindcentrum- overstijgende opvang kindcentrum Kinderopvang Kindpark locatie Sporthal bij kindcentrum kinderopvang Kindpark locatie Octopus

De kinderen van Kinderopvang Kindpark locatie Sporthal maken in de vakantieperioden gebruik van opvang bij Kindcentrum; Kinderopvang Kindpark locatie Octopus of vice versa, dat ligt aan het aantal kinderen en de activiteiten die gepland zijn.

Tijdens de momenten waarop we kindcentrum- overstijgende opvang aanbieden, worden de kinderen in 2 of 3 verschillende groepen opgevangen, de indeling hiervan gebeurt op basis van de leeftijden van de kinderen. Tenzij er minder kinderen zijn en hanteren wij een verticale groep. In de vakantieperioden werken de vaste gezichten van beide locaties. Zo creëren we voor alle kinderen een emotioneel veilige omgeving, waarbij we zoveel mogelijk werken met vertrouwde gezichten.

Een vaste (basis)groep

De kinderen worden zoveel mogelijk in een vaste (basis)groep die door de pedagogisch professionals bepaald is. De kinderen starten bijna altijd in deze groep Een (basis)groep is een vaste groep waarin een kind leeft, speelt en eet. Onze (basis)groepen zijn verticale groepen. Dat wil zeggen dat een (basis)groep bestaat uit kinderen van verschillende leeftijden en met verschillende vaardigheden. In een verticale groep leren kinderen van verschillende leeftijden met elkaar te spelen en elkaar te

respecteren, ze leren wederzijds hulp te bieden en hulp te krijgen en ze leren sociale verantwoordelijkheid te dragen. De pedagogisch professionals zorgen ervoor dat kinderen zich veilig en gerespecteerd voelen.

De kinderen in de leeftijd vanaf 7 jaar die vanaf onderwijs naar Kinderopvang Kindpark locatie sporthal komen worden door een pedagogisch professional van de BSO opgehaald.

Kinderen waarvan de ouders hiervoor schriftelijk toestemming hebben gegeven mogen zelfstandig naar de BSO lopen.

Een kind kan gedurende de week gebruik maken van ten hoogste twee (basis)groepen. Dit wordt altijd met ouders besproken. Zij ondertekenen hiervoor een formulier dat hun kind gebruik mag maken van een tweede stamgroep.

Op woensdag en vrijdag en in vakanties zijn er minder kinderen in een groep aanwezig. Kinderen zijn gebaat bij meerdere speelkameraadjes/leeftijdsgenoten. Op de dagen dat er structureel minder kinderen zijn dan voegen we de groepen samen en kan het zijn dat een kind deel uit maakt van twee groepen. Op woensdag en vrijdag in schoolweken is de BSO-opvang voor alle kinderen van de BSO, bij BSO bonte beren in locatie sporthal. Deze gecombineerde groep heeft twee vaste pedagogisch professionals. Zo hebben de kinderen op die dag vaste speelkameraadjes en een vertrouwde pedagogisch professional om zich heen.

Scouting

Tijdens de meivakantie week zullen kinderen van Kinderopvang Kindpark locatie sporthal en Kinderopvang Kindpark locatie Octopus als activiteit naar de scouting gaan. Zij hebben onderling een splitsing gemaakt op welke dag de BSO Sporthal naar de scouting gaat en op welke dag de BSO Locatie Octopus gaat. In principe blijven kinderen in hun eigen basisgroep, alleen veranderd de locatie.

Vanwege het aantal kinderen en de veiligheid is ervoor gekozen om de opstart en het afsluiten bij de scouting te faciliteren. Ouders hebben hiervoor een toestemming formulier getekend.

Tijdens de scouting week, wordt er op vrijdag geen gebruik gemaakt van de blokhut. De kinderen zullen dan op het kindpark bij Kinderopvang Kindpark, locatie sporthal worden opgevangen zoals dit normaliter ook gebeurt.

Verlaten basisgroep

Bij het verlaten van de basisgroep wordt er altijd naar de leeftijdsniveaus en ontwikkeling van de kinderen gekeken, bovenal staat veiligheid voorop. Ook hebben de ouders (tijdens de intake) een formulier "toestemming tweede basisgroep" ondertekend. Dit houdt in dat een kind incidenteel deel uitmaakt van een tweede basisgroep. Dit formulier heeft ook betrekking tot het incidenteel verlaten van basisgroep wanneer de ouder een ruil-dag wil verzilveren. Wanneer we een uitstapje gaan maken volgen we de werkinstructies op die geschreven staan in het protocol vervoer, uitstapjes en activiteiten. Hier staan afspraken in vast gelegd zodat we veiligheid van de kinderen kunnen borgen. Dit protocol is terug te vinden in de bijlagen bij het beleidsplan van veiligheid- en gezondheid. Een uitstapje kan zijn even samen boodschappen doen, een wandeling maken door het dorp of bos. Ouders geven hiervoor toestemming d.m.v. het toestemmingsformulier. Ook geven ouders zelf toestemming in het ouderportaal voor diverse onderwerpen, waaronder uitstapjes (buiten het kindcentrum). Kinderen mogen wel gebruik maken van elkaars ruimte in BSO Sporthal. In overleg mogen ze in de andere ruimte gaan spelen. Ze komen altijd weer terug in hun eigen basisgroep.

De 7+ kinderen van Kinderopvang Kindpark locatie sporthal mogen zelfstandig gebruik maken van de gymzaal nadat zij dit bij de pedagogisch professional hebben gevraagd. De kinderen mogen hier spelactiviteiten met klein spelmateriaal spelen zoals: ballen, lintjes, hoepels, banken en matten. Voor het gebruik van banken of matten wordt toestemming en begeleiding van de

pedagogisch professional gevraagd. Het gebruik van grote gymtoestellen mag alleen wanneer er een gediplomeerd professional van o.a. Binnensport Boekel de activiteit begeleidt. Verder mogen de kinderen spelen op het speelterrein van Kindpark Boekel. Er gaat altijd een pedagogisch professional mee naar buiten tenzij een ouder toestemming heeft gegeven voor zelfstandig buitenspel.

Wanneer we in de meivakantie bij de scouting zijn verlaten in principe alle kinderen hun basisgroep. Wanneer de kinderen de basisgroep verlaten zijn hier duidelijke afspraken/regels voor gemaakt die ook met de kinderen zijn besproken. Allereerst is er ten alle tijden minimaal één vaste beroepskracht aanwezig en zijn ouders op de hoogte van de activiteit die wordt gedaan. Kinderen lopen, onder begeleiding, via een vaste route naar desbetreffende plek in het bos waar de activiteit plaatsvindt. Dit is een vaste plek in het bos, met duidelijk zichtbare afzetting. De activiteit is geen werkwijze, maar een extra aanbod dat specifiek bijdraagt aan een leer-bezigheidsmoment. Denkend aan spellen als een speurtocht met vragen, een puzzel die opgelost moet worden, een sportactiviteit etc. Op deze manier wordt er gericht op een bepaald ontwikkelingsgebied een activiteit gedaan.

Omgang met de basisgroep bij activiteiten in groepen groter dan 30 kinderen

Bij gezamenlijke activiteiten in grote groepen kinderen vinden wij het extra belangrijk dat kinderen goed weten bij welke basisgroep en welke pedagogisch professionals ze horen. De emotionele veiligheid van kinderen vraagt in grotere groepen soms extra aandacht. Bij grote gezamenlijke activiteiten zorgen we ervoor dat we de jongste BSO-kinderen zeker goed in de gaten houden. Dit doen we door altijd vertrouwde pedagogisch professionals mee te laten gaan naar de activiteit. Daarnaast wordt altijd beoordeeld of deelname aan grote gezamenlijke activiteiten meerwaarde biedt voor een kind of kinderen. Het voldoende waarborgen van de (emotionele) veiligheid vormt altijd het uitgangspunt. Als deze activiteit buiten de locatie is dragen de kinderen een felgekleurd hesje.

Scouting

Tijdens het verblijf in de week van de meivakantie bij de blokhut, is het zeer belangrijk om de veiligheid van de kinderen nauwlettend in de gaten te houden. Daarom zijn er concrete afspraken bij het doen van activiteiten die plaatsvinden buiten het terrein van de blokhut, in het nabijgelegen bosgebied. Zo dragen alle kinderen een hesje.

Daarnaast zijn er hele duidelijke afspraken gemaakt bij voor activiteiten buiten het terrein van de blokhut. Deze staan verderop nader omschreven en/of zijn opgenomen in het plan veiligheid en gezondheid.

Achterwachtregeling

Als er maar één pedagogisch professional is, dan is er een achterwacht geregeld. (Een achterwacht is een volwassen persoon waarmee de afspraak gemaakt is dat deze inzetbaar is in noodsituaties).

Als achterwacht dient Kinderopvang Kindpark locatie Octopus en KDV Kindpark. Zij kunnen binnen 10 minuten aanwezig zijn. Tevens is de locatiemanager (of diens waarnemer; op voorhand bekend) bij calamiteiten te waarschuwen

Scouting

Bij het verblijf in de blokhut tijdens de meivakantie is er ook achterwacht geregeld. Zo kan bij calamiteiten ten alle tijden een beroep gedaan worden op de locatie manager. Het telefoonnummer is bij de pedagogisch professionals bekend.

Half-uursregeling en drie-uursregeling

Op de BSO hanteren wij de BKR-regeling zoals deze is voorgeschreven. Dit houdt in dat er:

- maximaal een half uur, aan het einde van de schoolmiddag, afgeweken wordt van de BKR
- dat er alleen voor en na schooltijd, en op vrije middagen afgeweken wordt van de BKR.
- Dat, in die tijd die wordt afgeweken, de helft van de professionals ingezet wordt die volgens de BKR verplicht is.
- In de vakanties, vrije dagen, en/of studiedagen de drie-uursregeling wordt gehanteerd zoals deze ook wordt gehanteerd in de kinderopvang.

In de reguliere schoolweken wordt op de bso afgeweken van de BKR aan het einde van de middag, concreet is dat tussen 17.30-18.00.

In de vakanties, vrije dagen of studiedagen wordt de drie-uursregeling gehanteerd, net zoals in de kinderopvang. Dit houdt in dat de BSO per dag 3 uur mag afwijken van het BKR. Dit betekent dat er aan het begin en eind van de dag (als kinderen nog gebracht moeten worden of al opgehaald zijn) en tijdens de middagpauze van pedagogisch professionals minder pedagogisch professionals aanwezig zijn op de groep dan de rest van de dag. Op deze momenten wordt tenminste de helft van het conform de beroepskracht-kindratio benodigde aantal beroepskrachten ingezet. Dit aantal naar boven, op een heel persoon, afgerond.

Heel concreet worden in de BSO-groepen tijdens studiedagen of vakantie dagen afgeweken van het BKR tussen 8.00 uur en 8.45 uur, tussen 13.00 uur en 14.30 uur en tussen 17.15 uur en 18.00 uur.

Tijdens de tussengelegen tijdsblokken, van 7.00 uur tot 8.00 uur, van 8.45 uur tot 12.45 uur, van 14.15 uur tot 17.15 uur en van 18.00 uur tot 18.30 uur, wordt niet afgeweken van het BKR.

De reguliere werktijden van de pedagogisch professionals zijn bijvoorbeeld van 7.00 tot 17.00, van 7.30 tot 17.30 van 8.30 tot 13.00 en van 13.00 tot 18.30 en variaties hierop. Pedagogisch professionals die een hele dag werken hebben een half uur pauze.

In geval van ziekte, verlof of vakantie kunnen we ervoor kiezen om een andere beroepskracht in te zetten dan het vaste gezicht. In dat geval wordt de emotionele veiligheid en stabiliteit van het kind zoveel mogelijk geborgd door een andere vertrouwde beroepskracht van de eigen groep in te zetten. Als dat niet mogelijk is wordt een vertrouwde beroepskracht van een aangrenzende groep of een vertrouwde vaste invalkracht ingezet. Bovendien wordt er alleen afgeweken van het vaste gezichtencriterium in onderstaande situaties:

- als volgens het vaste gezichtencriterium maximaal twee of drie vaste gezichten mogen worden toegewezen. Dit geldt voor kinderen in de leeftijd van 0 tot 1 jaar.
- als er geen ander vast gezicht beschikbaar is; en
- het afwezige vaste gezicht niet langer dan vier aaneengesloten weken afwezig is.

Facilitaire ondersteuning

Op alle groepen wordt de pedagogisch professional ondersteund door facilitaire professionals. Zo worden de ruimtes buiten openingstijden schoongemaakt door professionals van een schoonmaakbedrijf. Grote klussen als (technisch) onderhoud en tuinonderhoud worden uitbesteed. Hierdoor hebben de pedagogisch professionals de handen echt vrij voor de kinderen.

Scouting

Bij het gebruik van de Blokhut is er vanuit de scouting zelf een reglement opgesteld waaraan gehouden dient te worden. [Huishoudelijk-reglement-2023-2024.pdf \(scoutingboekel.nl\)](https://www.scoutingboekel.nl/Huishoudelijk-reglement-2023-2024.pdf). De pedagogisch professionals zijn hiervan op de hoogte en hebben deze ingezien. Daarnaast zijn er zelf regels / afspraken opgesteld wat betreft schoonmaak, opruimen etc. die de pedagogisch professionals met de kinderen hanteren. Deze zijn verderop in het bestand nader beschreven en/of in het plan veiligheid en gezondheid.

Aanwezigheid Kinder-EHBO'er en BHV'er

Dagelijks is er tijdens de openingsuren minimaal 1 volwassene aanwezig met een geldig certificaat Kinder-EHBO en BHV voor iedere opvangvoorziening. De betreffende professionals volgen jaarlijks een herhalingscursus, zodat zij voldoende competent blijven in het uitvoeren van de EHBO en BHV-taken. Zij controleren een aantal keer per jaar het ontruimingsplan, voeren minimaal een keer per jaar een ontruimingsoefening uit en brengen verbeteringen aan daar waar nodig.

Scouting

Voor een verdere uitwerking van aanwezigheid BHV en EHBO-regeling zie plan veiligheid en gezondheid.

Ruilen en extra opvang

Als een ouder door vakantie of andere omstandigheden een vaste dag of dagdeel wil ruilen, kan deze gebruik maken van onze ruilregeling. Als u van tevoren weet dat uw kind op een bepaalde opvang dag niet komt, meldt het dan af via het ouderportaal. Voor deze uren bouwen ouders vervolgens een (ruil)tegoed op dat onder bepaalde voorwaarden ingezet kan worden op een ander moment. De ruilregeling is een service en hier kunnen verder geen rechten aan worden ontleend. Ook is het mogelijk als er geen ruildagen meer beschikbaar extra dagen in te kopen. De voorwaarden behorende bij de ruilregeling en extra opvang kunt u vinden op onze websit

Mentorschap

Elk kind krijgt bij ons een mentor. Tijdens het intakegesprek wordt aan de ouders en kind bekend gemaakt wie de mentor van het kind is. Dit is een vaste pedagogisch professional van de groep. De mentor is de gesprekspartner van ouders tijdens het intakegesprek, evaluatiegesprek en bij de jaarlijkse gesprekken waar de ontwikkeling van het kind besproken wordt. Samen met het kind vult de mentor voor het jaarlijkse gesprek een formulier in over het welbevinden. De mentor volgt mentorkinderen op de voet, bespreekt de ontwikkeling van het kind met ouders, vraagt (indien nodig en met toestemming van ouders) informatie op bij collega's of derden en is het eerste aanspreekpunt voor ouders en kind.

Bij afwezigheid van de mentor is een andere pedagogisch professional het aanspreekpunt. De mentor zorgt dat collega's op de groep op de hoogte zijn van eventuele afspraken. Hiervoor wordt onder meer gebruik gemaakt van het logboek in Konnect en groepsoverleggen.

4.1.2 Structuur en voorspelbaarheid (Dagindeling)

Op Kinderopvang Kindpark locatie sporthal is sprake van een vast ritme. Het geeft kinderen houvast als ze weten wat er staat te gebeuren. De dagindeling biedt voldoende ruimte en afwisseling om aan allerlei behoeftes van kinderen te kunnen voldoen, zoals rust en beweging. Herkenbare afspraken en regels geven kinderen steun en een vertrouwd gevoel. We bouwen daarom dagelijks kleine rituelen in ons programma in, zoals het aanmelden van het kind en het maken van activiteitenkeuzes op de groep. Naast deze dagelijkse gewoontes hebben we ook vaste rituelen bij bepaalde gebeurtenissen, zoals het vieren van een verjaardag of afscheidsfeestje.

Een dag op Kinderopvang Kindpark locatie sporthal ziet er globaal als volgt uit (de tijden zijn een richtlijn).

Voorschoolse opvang maandag t/m vrijdag in schoolweken bij Kinderopvang Kindpark.

De voorschoolse opvang vindt gezamenlijk plaats bij Kinderopvang Kindpark, dus niet bij sporthal

tijd	activiteit
7.00*/7.30	*7.00 u, openingstijd, indien deze tijd door ouder is ingekocht. Professional is aanwezig om de kinderen te verwelkomen
7.00*/7.30	Kinderen die verlengde opvang hebben en vanaf 7.00 u. komen krijgen een ontbijt
7.30/8.30	Er is ruimte en gelegenheid voor een overdracht. Ondertussen wordt er in hoeken divers spelmateriaal aangeboden of spelen we een spelletje aan tafel.
8.20	Eén pedagogisch professional brengt de kinderen van De Regenboog en Uilenspiegel naar school
8.30	De (oudste) kinderen mogen op het schoolplein gaan spelen en de jongsten eventueel onder begeleiding.
8.40	De kinderen van de BS Octopus worden naar de klassen gebracht of gaan zelf
8.45	De BSO sluit

Naschoolse opvang, kort dagdeel

tijd	activiteit
14.30	Kinderen van basisschool de Regenboog worden opgehaald of komen zelfstandig naar de BSO
15.00	Kinderen van basisschool de Uilenspiegel worden opgehaald of komen zelfstandig naar de BSO
15.15	Kinderen van basisschool de Octopus worden opgehaald of komen zelfstandig naar de BSO
15.30	Alle kinderen zijn op de BSO aanwezig
15.30	Eten we fruit, drinken we aanmaaklimonade of water en eten een verantwoord tussendoortje,
16.00	Start de gezamenlijke GFF-activiteit of sportactiviteit of kinderen gaan buitenspelen. Er is ook ruimte voor vrij spel als kinderen niet mee willen doen aan activiteit
16.30-17.00	Kinderen krijgen een koekje of cracker
17.00	Of eerder, is de GFF-activiteit afgelopen en kunnen kinderen vrijspelen
	De eerste kinderen worden opgehaald
18.30	Sluit de BSO

Vakantiedagen, studiedagen en vrijdagen

tijd	activiteit
7.00*/7.30-9.00	*7.00 u, openingstijd, als deze tijd door ouder is ingekocht. Professional is aanwezig om de kinderen te verwelkomen
8.30-9.00	Brengtijd op studiedagen
9.45	Gezamenlijk drinken en fruit eten
10.15	Start de gezamenlijke GFF-activiteit of vrij spel als kinderen niet met de gezamenlijke activiteit meedoen; soms een uitstapje
11.00	Einde gezamenlijke activiteit
12.00	Gezamenlijke lunch
12.30-13.00	Kinderen die een dagdeel komen worden gehaald en/of gebracht
13.00-15.00	Vrij spel of een GFF-activiteit wordt aangeboden
15.00	Drinken we aanmaaklimonade of water en eten een verantwoord tussendoortje
16.00	Vervolg gezamenlijke GFF-activiteit of vrije keus
17.00	Einde gezamenlijke activiteit, worden de eerste kinderen opgehaald
18.30	Sluit de BSO

Op woensdag- en vrijdagmiddag volgen we bovenstaand programma vanaf 12.00/12.30 uur

Scouting.

Bij de scouting wordt er ook een vast ritme gehanteerd. Een extra toevoeging is het doornemen van de regels/afspraken en het doorlopen van een ontruiming met de kinderen. Dit zal iedere dag worden gedaan, omdat er iedere dag weer andere kinderen aanwezig zullen zijn.

tijd	activiteit
7.00*/7.30-9.00	*7.00 u, openingstijd, als deze tijd door ouder is ingekocht. Professional is aanwezig om de kinderen te verwelkomen
8.30-9.00	Brengtijd op vakantiedagen
9.30	Gezamenlijk met de kinderen de belangrijkste regels/afspraken doornemen en calamiteitenplan doornemen en oefenen met de kinderen.
9.45	Gezamenlijk drinken en fruit eten
10.15	Start de gezamenlijke GFF-activiteit of vrij spel als kinderen niet met de gezamenlijke activiteit meedoen; soms een uitstapje
11.00	Einde gezamenlijke activiteit
12.00	Gezamenlijke lunch
12.30-13.00	Kinderen die een dagdeel komen worden gehaald en/of gebracht
13.00-15.00	Vrij spel of een GFF-activiteit wordt aangeboden
15.00	Drinken we aanmaaklimonade of water en eten een verantwoord tussendoortje
16.00	Vervolg gezamenlijke GFF-activiteit of vrije keus

17.00	Einde gezamenlijke activiteit, worden de eerste kinderen opgehaald
18.30	Sluit de BSO

4.1.3 Een gezonde omgeving en voldoen aan basisbehoeftes

In een goed ingerichte ruimte kunnen kinderen zonder belemmering spelen, ontdekken en gezellig of rustig samen of alleen zijn. Voor onze professionals is het bovendien fijn om in een plezierige en efficiënte omgeving te werken. Zowel onze binnen- als buitenruimtes voldoen aan hoge veiligheidseisen. In alle ruimtes zijn de juiste hygiënische maatregelen getroffen. Aandacht voor de gezonde ontwikkeling van de kinderen uit zich onder meer in een goed binnenklimaat (zoals schone lucht en een goede temperatuurregeling) en toegankelijke en aantrekkelijke buitenspeelmogelijkheden.

Wat betreft de inrichting van de groepsruimte van de BSO is zoveel mogelijk rekening gehouden met de interesse, het ontwikkelingsniveau en de leeftijd van de kinderen. Bij Kinderopvang Kindpark locatie sporthal is gekozen voor een huiselijke, gezellige sfeer in een kleurrijke omgeving met veel aparte hoeken: een discohoek met podium, een werkbank, een bouwhoek,, een techniekhoek, een computerhoek en een zithoek waar kinderen lekker op de bank kunnen zitten om te lezen te luieren of gezellig met elkaar te kletsen. Kinderen kunnen naar wens hun eigen spel spelen, zich en in hun fantasie kunnen opgaan.

Voor het buiten spelen maken we gebruik van het buitenspeelterrein van het Kindpark. Zo bestaat er de mogelijkheid om gebruik te maken van zandbakken, klimtoestellen, het podium en het buitenspelmateriaal. Kinderopvang Kindpark locatie sporthal is gevestigd in de sporthal en daardoor beschikken we iedere middag over een gymzaal. De kinderen mogen daar, in principe, zelfstandig spelen, waarbij ze zich aan de geldende regels en afspraken houden. De kinderen kiezen hun eigen spel in de groepsruimte, in de gymzaal en of er wordt een GOO For Fun activiteit georganiseerd. Om de veiligheid op de groep zo optimaal te houden zijn de huisregels (deze zijn te vinden als bijlage in beleidsplan veiligheid en gezondheid), die samen met de kinderen zijn vastgesteld en regelmatig besproken worden.

Bij een gezonde ontwikkeling hoort ook ruimte om te leren en spelen. Daarom wordt steeds een balans gezocht tussen de noodzakelijke veiligheid en de al even noodzakelijke uitdaging. Kinderen leren binnen en buiten om te gaan met risico's die ze aankunnen. Iedere locatie heeft een beleidsplan Veiligheid & Gezondheid, dat inzichtelijk maakt hoe we op de locatie werken. Doel is de kinderen en professionals een zo veilig en gezond mogelijke werk-, speel- en leefomgeving te bieden, waarbij kinderen beschermd worden tegen risico's met ernstige gevolgen en leren omgaan met kleine risico's. Jaarlijks wordt deze omgeving getoetst aan de wettelijke eisen door de GGD.

Scouting

De week van de meivakantie waarin wij gebruik maken van de blokhut zien wij als extra toegevoegde waarde als het gaat om een uitdagende speel-leeromgeving. In een andere omgeving, bos, buiten en met veel groen biedt mogelijkheden voor kinderen tot ontdekking op een heel ander vlak. Het is veel meer gericht op bijvoorbeeld bouwen van hutten, omgang met natuurlijk materiaal etc. Wij zijn ons er dan ook van bewust dat een andere omgeving ook andere risico's, gevaren, regels en afspraken met zich mee brengt. Deze staan dan ook nader toegelicht in het plan veiligheid en gezondheid.

4.2 Gelegenheid tot het ontwikkelen van persoonlijke competenties

Het is fijn voor kinderen om te ervaren dat ze zelf iets kunnen; daarmee groeit hun gevoel van persoonlijke competentie. Op allerlei gebieden bieden wij kinderen de mogelijkheid om dit te ontwikkelen. Wij geven ze het gevoel dat ze er mogen zijn en vertrouwen op hun eigen kracht. Kinderen leren nu eenmaal door vallen en opstaan en hebben een groot

doorzettingsvermogen. Onze pedagogisch professionals bieden kinderen de ruimte om op onderzoek uit te gaan en bevorderen hun zelfstandigheid door ze aan te moedigen zelfstandig te spelen, op te ruimen, om te gaan met de zelfstandigheid die ze krijgen. Ze leren zichzelf te vermaken, materialen te delen met anderen en verantwoordelijkheid te dragen voor hun eigen gedrag. Bij Kinderopvang Kindpark locatie sporthal mogen kinderen zelfstandig naar buiten, mits de ouder daar toestemming voor geeft. Daarbij worden duidelijke afspraken gemaakt. Zo worden kinderen zich bewust van hun eigen kunnen en leren verantwoordelijkheid te dragen.

4.2.1 “Kijk, ik mag er zijn” (emotionele competenties)

Alle kinderen die binnenkomen worden persoonlijk begroet door de pedagogisch professional, het kind wordt welkom geheten en bij de naam genoemd. Kinderen leren dat ze er mogen zijn en dat ze door anderen gezien worden. Ook bij het afscheid nemen wordt er gedag zegt. Ook wordt er naar de kinderen geluisterd als ze iets te vertellen hebben en worden er complimentjes gegeven om kinderen op een positieve manier te bevestigen in hun gedrag en persoonlijkheid. Dit draagt bij aan het zelfvertrouwen van een kind en een positief zelfbeeld. Als we bepaald gedrag moeten corrigeren geven we aan hoe het anders kan, we laten duidelijk merken dat bepaald gedrag wordt afgekeurd en niet het kind zelf. We zeggen dus niet “je bent stout”, maar “het doet pijn als je iemand slaat dus dat vinden we niet goed”. We geven dan ook aan welk gedrag wij liever zien (we benoemen een alternatief) en waarom, waarbij altijd een positieve insteek wordt gekozen. De Pedagogisch professional heeft veel interactie met de kinderen, waarbij ze ziet hoe het gaat met het kind en of er bijzonderheden zijn. Er is veel aandacht voor het individu waarbij gekeken wordt welke interesse een kind heeft en daarbij zelf keuzes mag maken in activiteiten en samenspel.

4.2.2 “Kijk, ik kan het zelf” (motorisch-zintuiglijke competenties)

Kinderen zien de pedagogisch professional dingen doen die ze ook graag zelf willen doen. Bijvoorbeeld zelfstandig naar de BSO lopen of naar het buitenspeel terrein. Of tijdens de aanwezigheid van 7+ kinderen iets zagen met figuurzaag of houtzaag. We stimuleren en begeleiden andere kinderen om dit ook te doen. Ook worden de kinderen betrokken bij het uitvoeren van taken zoals het klaarmaken van de tafel, het wegbrengen van de was en mee opruimen en het bedenken en uitvoeren van activiteiten. We streven hierbij naar zelfstandigheid en zelfredzaamheid, waarbij we kinderen leren op een juiste manier weerbaar te worden. Kinderen leren van volwassenen maar ook van elkaar, we stimuleren kinderen om elkaar zoveel mogelijk te helpen. Bij de 7+ kinderen van Kinderopvang Kindpark locatie sporthal ligt het accent niet zozeer op ontwikkeling van competenties, maar meer op het welbevinden. Samen met de 7+ kinderen (maandag, dinsdag, donderdag) wordt besproken welke activiteiten er gedaan worden, waarbij de kinderen een eigen inbreng en keuze hebben.

4.2.3 “Kijk, ik voel, denk en ontdek” (cognitieve competenties)

Cognitieve ontwikkeling heeft te maken met denken, leren, benoemen en herinneren. We zijn hier op de volgende manieren mee bezig. Cognitieve ontwikkeling heeft te maken met denken, leren, benoemen en herinneren. We zijn hier de hele dag mee bezig, onder meer op de volgende manieren:

- (Doe)liedjes zingen/ meedansen en zingen op de WII
- Geheugenspelletjes
- Puzzelen
- Gesprekken voeren
- Boeken lezen
- Activiteiten rondom GOO For Fun (GFF)

4.2.4 “Luister, ik kan het zelf zeggen” (taal- en communicatieve competenties)

De kinderen die de BSO bezoeken hebben wat betreft taalontwikkeling al een basis gelegd in hun eerste levensjaren. We voeren gesprekken met kinderen over die dingen die hen bezighouden. Dit kan gaan over de thuissituatie, b.v. een oom of tante die gaat trouwen, een nieuwe baby in de familie, over de vakantie, de kermis of over het wereldnieuws en klimaatverandering. Bij de kinderen wordt de weerbaarheid gestimuleerd door te stimuleren te vertellen wat ze graag wel of juist niet willen zeggen. Dit zowel tegen volwassenen als tegen andere kinderen. Als kinderen iets op een verkeerde manier zeggen, herhalen we wat het kind bedoelt op de juiste manier, zonder het kind te corrigeren. Wanneer het welbevinden van het kind is geobserveerd, vindt er een gesprek plaats met het kind en de mentor over wat het kind fijn vindt, wat het kind minder fijn vindt en wat het kind zou willen veranderen als het kind de baas zou zijn op de BSO.

4.2.5 “Ik kan dansen, zingen en iets maken” (expressieve en beeldende competenties)

Hieronder verstaan we onder andere dans en beweging, zingen en muziek maken, tekenen en verven, verkleden, toneel spelen en met de blokken bouwen. Voor de creatieve ontwikkeling van kinderen is het belangrijk dat er volop mogelijkheden zijn voor ervaren en ontdekken. Ook vinden we van groot belang aan te leren dat sport en spel plezier bieden, en dat er geen voorwaarden of gewenst eindresultaat aan verbonden zijn. Het is per definitie goed wat een kind doet of maakt. Expressieve en beeldende competenties ontwikkelen we door dans en beweging, zingen en muziek maken, tekenen en verven, verkleden en toneelspelen en door het bouwen met blokken.

4.3 Gelegenheid tot het ontwikkelen van sociale competenties

In onze kindcentra zitten de kinderen altijd in een groep. Hierdoor krijgen ze extra kansen om zich op sociaal gebied te ontwikkelen. Pedagogisch professionals spelen hierbij een belangrijke rol en besteden dan ook veel aandacht aan het sociale aspect van de ontwikkeling.

“Kijk, we doen het samen” (sociale competenties)

Bij de sociale ontwikkeling van kinderen hoort dat ze zich leren verplaatsen in een ander en leren communiceren, samenwerken, anderen helpen, conflicten voorkomen en oplossen. Wij spreken de kinderen met hun naam aan om ze het gevoel te geven bij de groep te horen. Pedagogisch professionals leren kinderen rekening te houden met elkaars gevoelens door deze te benoemen. Ook leren ze de kinderen om hulp te geven en te vragen. We laten de kinderen zelf een oplossing zoeken of begeleiden ze daarbij. We houden de persoonlijke ontwikkeling van de kinderen goed in de gaten en ook hoever ze zijn op sociaal- emotioneel gebied. Daar passen we onze begeleiding op aan. We willen ieder kind zien en erkennen. Dit doen we door het persoonlijk te benaderen en aan te sluiten bij de ontwikkeling van het kind. We benoemen emoties, proberen situaties in te schatten en kinderen in hun waarde te laten.

Respect voor anderen

De kinderen leren respect voor anderen te hebben door naar elkaar te luisteren en rekening te houden met elkaar. Tijdens de tafelmomenten nemen we de tijd om met elkaar te praten. Kinderen mogen vertellen wat hen bezighoudt of wat ze hebben meegemaakt, we leren ze begripvol naar elkaar te zijn. Wij geven zelf het goed voorbeeld door een actieve luisterhouding en kinderen aan te kijken in een gesprek.

Zelfrespect

We benaderen de kinderen individueel: sommige kinderen hebben extra aandacht nodig, een compliment of een schouderklopje. Andere kinderen leren we juist dat ze niet altijd aandacht kunnen krijgen. Kinderen worden gestimuleerd en

begeleidt om nieuwe dingen aan te gaan en zo succes ervaringen op te kunnen doen om een positief zelfbeeld te ontwikkelen.

4.3.1 Samen spelen en samenwerken

De ruimte is ingedeeld in diverse hoeken. Kinderen kunnen zelf kiezen waar en met wie ze gaan spelen. Wat betreft het laten meespelen van andere kinderen kan het nodig zijn dat wij daarin moeten begeleiden. Als er een paar kinderen volop aan het bouwen zijn met b.v. de Kapla kan het zijn dat ze niet zitten te wachten op een extra kind dat iets anders wil maken. We leren hun dit op een goede manier in overleg samen op te lossen. Ook met de aanschaf van spel- en speelmateriaal proberen we daarmee rekening te houden.

4.3.2 Omgaan met conflicten

Door zo nu en dan in conflict te komen met een ander kind, doet een kind ervaring op met inleven, kracht, gezag en realiteit. Kinderen hebben baat bij het opdoen van deze ervaring. Wij zijn er daarom niet op uit om conflicten te voorkomen, maar om ze te begeleiden als dat nodig is. Ieder kind is hierin anders en vraagt een andere aanpak; het ene kind moet je even laten afkoelen, terwijl je bij een ander kind het conflict meteen uit moet praten en (laten) oplossen. Wij zorgen er in ieder geval voor dat een conflict ook weer opgelost wordt.

4.3.3 Respect voor anderen en zelfrespect

Samen spelen en imiteren

Samen spelen is erg belangrijk binnen onze Kindcentra. Door veel samen te spelen en elkaar te imiteren, leren kinderen namelijk rekening houden met elkaars behoeften en gevoelens. Ze leren delen, conflicten oplossen en zich verzoenen. De kinderen krijgen kleine taakjes binnen de groep. Ze helpen om de tafel te dekken en af te ruimen. De oudere kinderen kunnen/mogen de jongste kinderen helpen met voor hen nog moeilijke taakjes, zoals samen het bordje naar het aanrecht brengen of samen de jas ophangen. We respecteren spirituele of godsdienstige gevoelens van diverse geloofsovertuigingen door rekening te houden met bijvoorbeeld voeding en feestdagen.

Belangstelling tonen en begeleiding bieden

We houden de persoonlijke en sociaal-emotionele ontwikkeling van een kind goed in de gaten. Daar passen we onze begeleiding op aan. Als kinderen ervaren dat ze er mogen zijn en dat het niet gaat om wat ze kunnen of hoe ze zich gedragen, dan zijn we op de goede weg. Belangstelling tonen hoort daar ook bij. We benoemen het als een kind naar de kapper is geweest en vragen wie in het weekend iets leuks heeft gedaan. We motiveren kinderen door te zeggen "dat kun je wel" en door het geven van complimenten als "dit heb je goed gedaan". We benoemen ook de emoties van kinderen, al dan niet in het bijzijn van andere kinderen: "Ik zie dat je boos bent, klopt dat?" We begeleiden conflicten totdat we er nagenoeg zeker van zijn dat de kinderen vaardigheden bezitten om ze zelf op te lossen. Dan houden wij toezicht en grijpen indien nodig in. We leren kinderen om voor zichzelf op te komen. Een kind dat erg temperamentvol, snel, slim of vlot is, heeft niet meer rechten dan een ander kind. We zijn allemaal gelijk.

4.3.4 Interactie 7+ kinderen

We stimuleren vriendschappen, maar zien er ook op toe dat kinderen bij activiteiten niet steeds met dezelfde kinderen omgaan. Gericht op de sociale competentie vinden we namelijk dat er oog moet zijn voor verschillende omgangsvormen. Vanzelfsprekend zijn we altijd alert op pesterijen. Als er ruzie is, lossen we dit op een positieve en rustige manier op, zodat geen partij zich sterk of juist gekwetst voelt. We leren kinderen compromissen te sluiten. Kinderen mogen kiezen hoe ze hun vrije tijd doorbrengen en krijgen vrijheid door zelfstandig in de sportzaal te sporten (bv. voetballen). Ook hebben de 7+

kinderen en de 9+ kinderen inbreng in wat we gaan doen (in schoolweken op ma, di en do, wanneer ze in twee basisgroepen zitten) en hoe we op de BSO-afspraken maken in de omgang met elkaar.

4.4 Waarden en normen; onze cultuur

Kinderen willen er graag bij horen. Ze zijn ontvankelijk voor regels en gezamenlijke rituelen. Hierdoor gaan ze minder impulsief reageren. Een van de bijbehorende competenties is het uiten van emoties op een acceptabele wijze (dus in plaats van een driftbui, stimuleren om rustig te vertellen waarom het ergens niet mee eens is). Andere vaardigheden zijn: beseffen dat het eigen gedrag iets teweegbrengt bij anderen en voor jezelf opkomen. B.v. het benoemen wanneer een ander kind je pijn doet of zeggen dat je iets heel vervelend vindt. Daarbij krijgen kinderen een gepaste begeleiding van de pedagogisch professional.

“Kijk, ik mag er zijn en ik hoor erbij” (morele competenties)

We stimuleren kinderen rekening te houden met elkaar, te luisteren naar elkaar, ieders mening te respecteren en het te benoemen als iemand gekwetst wordt. We benoemen vooral positief gedrag en geven hier complimentjes over. Bij ongewenst gedrag maken we een bewuste keuze dit te negeren, een alternatieve oplossing aan te bieden of het gedrag om te buigen naar acceptabel gedrag. Onze keuze is altijd gericht op het helpen van het kind in zijn of haar ontwikkeling. Corrigeren gebeurt alleen op een manier die binnen de belevingswereld van een kind past en heeft het meeste effect als er weinig tijd verstreken is tussen gedrag en correctief handelen. Door positief gedrag te benoemen en complimentjes te geven, leren wij kinderen dit gedrag te herhalen.

4.5 Samenwerken met ouders (ouderbetrokkenheid)

Wij kunnen ons werk alleen goed doen als het contact en de samenwerking met ouders goed is.

We hebben daarom verschillende contactmomenten. Het eerste contact tussen de pedagogisch professional en de ouders van de kinderen is tijdens een intakegesprek en aansluitend een wenmoment. Wij krijgen tijdens deze wenperiode zicht op de gevoelens, ervaringen en wensen van de ouders. Andersom krijgen ouders zicht op de manier waarop wij de kinderen opvoeden.

Na drie maanden vindt een evaluatiemoment plaats. Hoe gaat het met het kind bij de BSO? Hoe zijn de ervaringen van ouders? Voldoen we aan hun verwachtingen? Tijdens dit gesprek is er uiteraard ruimte voor vragen en opmerkingen. Wij vertellen ook over onze eerste ervaringen met het kind.

Voor ouders is het belangrijk te weten en te volgen hoe het met hun kind gaat. Bij het ophalen van de kinderen is dan ook altijd ruimte voor een praatje; om te vragen hoe het is gegaan of om andere zaken aan te kaarten. In onze communicatie is altijd sprake van tweerichtingsverkeer. Wij weten soms niet wat er met een kind aan de hand is of wat we het beste kunnen doen in een bepaalde situatie. We vragen dan advies aan de ouders: hoe pakken zij het thuis aan en hoe gedraagt het kind zich bij hen? Het komt ook voor dat ouders ons om advies vragen. We zetten ons dan altijd in om gezamenlijk naar oplossingen te zoeken op basis van ervaringen van zowel ouders als onze professionals. Ouders kunnen bij zorgen of vragen altijd een oudergesprek aanvragen. Ook onze pedagogisch professionals kunnen zo'n gesprek aanvragen als daar behoefte aan is.

4.5.1 Oudercontact en oudergesprekken

In de maand waarin het kind jarig is, observeren we het welbevinden van het kind. De ingevulde observatielijst vanuit het kind wordt tijdens het oudergesprek besproken met de mentor.

4.5.2 Informatievoorziening

Dagelijks vindt met ouders een mondelinge overdracht plaats tijdens het ophaalmoment. Schriftelijke informatie van de groep ontvangen ouders via het ouderportaal Konnect. Dit is een online portaal voor ouders, waar zij inloggegevens voor hebben. Hierin kunnen ouders bepaalde toestemmingen geven, maar ook kunnen zij een berichtje aan de pedagogisch professionals sturen, en zien zij foto's van activiteiten op de BSO.

Ook ontvangen ouder berichten over het bezoek bij de scouting.

4.5.3 LOC

Bij Kinderopvang Kindpark locatie Sporthal wordt ouderbetrokkenheid als essentieel beschouwd voor de ontwikkeling en het welzijn van de kinderen. Ouders worden actief betrokken bij de opvang door middel van regelmatige oudergesprekken, ouderavonden en informele contactmomenten. Er wordt gebruik gemaakt van een ouderportaal (KidsKonnect) waar ouders en pedagogisch professionals informatie kunnen uitwisselen over de ontwikkeling en het welzijn van de kinderen.

Daarnaast worden ouders aangemoedigd om deel te nemen aan de lokale oudercommissie, waar zij mee kunnen denken en beslissen over het beleid en de activiteiten van de opvang.

Op de locatie in Boekel, is er een LOC. Onze wens is dat er vanuit ieder opvangsoort (LRK-Nummer) minimaal 1 ouder aanwezig is. Dit lukt niet altijd en daarom blijven werven in samenwerking met de huidige LOC-leden.

De LOC vergaderd over stukken van de opvang, zoals pedagogisch beleidsplan, beleidsplan v&g, protocollen etc.

Binnen GOO wordt de medezeggenschap geregeld met de GOO-raad. Hierin zitten vertegenwoordigers vanuit ouders en professionals van opvang en onderwijs. (Voorheen afzonderlijke GMR, COC en OR)

De GOO-raad buigt zich over allerlei vraagstukken die de afzonderlijke kind centra overstijgen. Als lid van deze raad geef je gevraagd én ongevraagd advies hierover. De GOO-raad bestaat naast de afzonderlijke medezeggenschapsraden (MR) en LOC's van de kindcentra en heeft de functie van GMR en COC. Onderwerpen die aan de orde kunnen komen zijn: Is het pedagogisch beleid voor verbetering vatbaar? Is de begroting verantwoord? Hoe richten we de buitenruimtes van onze kind centra in? Hoe gaan we als organisatie om met social media? Wat is de ideale profielschets voor de nieuwe directeur van een kindcentrum? De GMR, COC en OR behouden elk hun wettelijke taken.

5. PEDAGOGISCHE KWALITEIT

5.1 Pedagogische ontwikkeling en reflectie

Het werken aan pedagogische kwaliteit is een continu proces; planmatigheid en structuur zijn middelen die dit proces waarborgen. Natuurlijk zetten we in op voortdurende verbetering van onze pedagogische kwaliteit. Planmatig werken uit zich in structurele interactie-, overleg-, evaluatie- en intervisiemomenten van waaruit we onze pedagogische doelen (bij)stellen.

De pedagogische kwaliteit hangt nauw samen met de interactievaardigheden van professionals:

- Sensitieve responsiviteit.
- Respect voor de autonomie.
- Structureren en grenzen stellen.
- Praten en uitleggen.
- Begeleiden van interacties tussen de kinderen.
- Ontwikkelingsstimulering.

Om te kunnen reflecteren op het pedagogisch handelen is interactie met ouders, kinderen en collega's van groot belang. Deze interacties zijn planmatig en vormen een structureel onderdeel van ons werk. Ze vormen de basis voor verbeterdoelen. Daarnaast zoeken de professionals van GOO actief de samenwerking op met diverse partners die deel uitmaken van de omgeving van het kind, zoals jeugdgezondheidszorg, het Expertise Centrum (OPDC) en het Dorpsteam. Met deze partners vindt indien nodig overleg plaats. Als dit betrekking heeft op een kind, gebeurt dit altijd in overleg met de ouders.

5.2 Pedagogische kwaliteit en professionalisering

Bij GOO werken enthousiaste, betrokken en goed opgeleide professionals. We kunnen onze pedagogische doelen alleen realiseren door professioneel handelen van onze professionals. Het werken aan pedagogische kwaliteit hangt samen met de verdere professionele ontwikkeling van onze professionals. Het is onze verantwoordelijkheid om professionals mogelijkheden te bieden om zich te blijven ontwikkelen in hun vakgebied. Door middel van een lerende organisatie kunnen we hier handen en voeten aan geven.

Vanuit de Wet Innovatie en Kwaliteit Kinderopvang (Wet IKK) zijn de nieuwe kwaliteitseisen opgedeeld in vier thema's: de ontwikkeling van het kind centraal, veiligheid en gezondheid, stabiliteit en pedagogisch maatwerk en kinderopvang is een vak. Om het laatste thema goed vorm te kunnen geven, heeft GOO ervoor gekozen om de functie van pedagogisch beleidsprofessional te splitsen in 2 taakgebieden, namelijk: coaching on the job én beleidsontwikkeling en implementatie. Stichting GOO heeft ervoor gekozen om bovenstaande als volgt in de volgende gecombineerde functies weg te zetten: Hoofd Kwaliteit opvang en onderwijs: is verantwoordelijk voor beleidsontwikkeling en implementatie van de pedagogische kwaliteit met als doel integratie, verbinding en verhoging van de pedagogische kwaliteit binnen de kindcentra gericht op opvang en onderwijs.

Pedagogisch/VE beleidsprofessional: resulteert hiërarchisch onder Hoofd Kwaliteit opvang en onderwijs. De pedagogisch/VE beleidsprofessional wordt ingezet om de pedagogische kwaliteit en de kwaliteit van het VE-aanbod binnen de opvang te verhogen, te implementeren en te waarborgen.

Pedagogisch/VE coach: resulteert hiërarchisch onder hoofd kwaliteit opvang en onderwijs. De pedagogisch/VE coaches worden ingezet om de kwaliteit van de pedagogisch professionals te verhogen gerelateerd aan de bovenstaande vier thema's, het pedagogisch beleid en het VE-beleid.

De inzet van de pedagogisch/VE coaches vindt plaats op alle locaties binnen GOO, zodat alle pedagogisch professionals gecoacht worden (inclusief de pedagogische/VE coach zelf). De pedagogisch/VE coach fungeert als spil tussen het pedagogisch/VE beleid en de uitvoering ervan. De hulpvragen kunnen vanuit verschillende functies/rollen en vanuit verschillende perspectieven worden ingebracht. Door middel van coaching on the job, individuele gesprekken, groepsgesprekken, etc., worden de professionals gecoacht.

5.2.1 De pedagogisch/VE coach

De pedagogisch coach/ VE coach helpt professionals in het signaleren van knelpunten en/of hiaten in hun werkzaamheden, kennis en vaardigheden in relatie tot het pedagogisch/VE beleid en achterhaalt samen hun coaching behoeften. Indien nodig wordt een individueel/groepsgericht coaching plan opgesteld. De pedagogisch coach draagt bij aan de kwaliteitsverbetering door het coachen, ondersteunen en adviseren van professionals bij de begeleiding van de betreffende groep kinderen. Treedt afhankelijk van de situatie begeleidend, stimulerend of interveniërend op.

Taken pedagogisch/VE coach:

- Coaching on the job
- Coachen/begeleiden van een team
- Overleg Pedagogisch/VE coach/beleidsprofessional
- Overleg teamleider locatie
- Registratie coaching

Het pedagogisch beleidsplan, het VE-opleidingsplan en de GOO-standaarden (met daarin de omschreven doelen) zijn hierbij leidend.

Berekening en verdeling locaties

Op basis van het aantal Fte's werkzaam in de kinderopvang en het aantal doelgroepkinderen (beide peildatum januari) wordt jaarlijks de inzet van het aantal uren pedagogisch/VE coaches op GOO-niveau en op locatieniveau vastgelegd. De berekening wordt jaarlijks toegevoegd aan het locatieplan.

De kindcentrumleider(s) van de kindcentra en de pedagogisch/VE coach zien erop toe dat alle pedagogisch professionals gecoacht worden. Dit kan onder andere door de inzet van een pedagogisch coach maar dit kan bijvoorbeeld ook door de inzet van een ex- of intern deskundigen.

5.2.2 Pedagogisch/VE beleidsprofessional

De pedagogisch/VE beleidsprofessional wordt ingezet om de pedagogische kwaliteit en de kwaliteit van het VE-aanbod binnen de opvang te verhogen, te implementeren en te waarborgen.

Taken pedagogisch/VE beleidsprofessional

- Up to date houden van het beleid.
- Ondersteuning bieden n.a.v. de P&C cyclus.
- Opstellen urenverantwoording vóór januari.
- Overleg Pedagogisch/VE coach/beleidsprofessional.
- VE-overleg gemeentes.
- Monitoring doelgroepkinderen
- Medeverantwortelijk aanvraag en verantwoording subsidie.

Berekening en verdeling locaties

Voor de berekening van de inzet van pedagogisch beleidsprofessional is het aantal LRK-nummers leidend. Per LRK-nummer moet 10 uur aan pedagogisch beleidsprofessional worden ingezet. Voor de berekening van de inzet van VE-beleidsprofessional wordt het aantal doelgroepkinderen als uitgangspunt genomen. Jaarlijks wordt de inzet van pedagogisch/VE beleidsprofessional op zowel GOO-niveau als op locatieniveau berekend en vastgelegd. De berekening wordt jaarlijks toegevoegd aan het locatieplan.

Op peildatum 1-1-2026 hebben we binnen GOO 109,5 FTE in dienst. Dit betekent dat we in 2026 1090uren aan pedagogisch-coaching in moeten zetten, verdeeld over verschillende locaties.

Locatie	FTE	Uren coaching op jaarbasis	al doel groe	Uren VE beleidsmedewerker/coaching op jaarbasis	Uren VE coaching op jaarbasis (verdeelsleutel 80%)	Totaal aantal uren pedagogisch coach + VE uren	Totaal aantal uren pedagogisch coach IKK + VE uren, per week	Totaal aantal uren pedagogisch coach IKK per week	Totaal aantal uren pedagogisch coach VE, per week
KDV Kindpark Boekeel	17,5	175,0	5	50	40	215,0	4,6	3,7	0,9
KDV Kindpark Boekeel	11,4	114,0	2	20	16	130,0	2,8	2,4	0,3
KDV Kindpark (locatie Octopus)	0,9	9,0	3	30	24	33,0	0,7	0,2	0,5
BSO Kindpark	2,3	23,0	0	0	0	23,0	0,5	0,5	0,0
BSO Kindpark Sporthal	2,9	29,0	0	0	0	29,0	0,6	0,6	0,0
Totaal:	17,5	175,0	5	50	40	215,0	4,6	3,7	0,9

5.2.3 Kwaliteitszorg

Er zijn minimaal 4 groepsoverleggen met alleen de BSO Octopus en/of Sporthal of individuele groepen en 4 kinderopvang Kindpark-overleggen waar alle soorten opvang bij aanwezig is binnen kinderopvang Kindpark. In de groepsoverleggen worden vooral de praktische zaken die alleen kinderdagverblijf aangaan besproken zoals: zoals kindbespreking, pedagogisch beleid, samenwerking, activiteiten. Bij de Kindpark-overleggen worden zaken besproken die het hele team aangaan, zoals: pedagogisch beleid, meldcode en protocollen. Verder worden de professionals op de hoogte gehouden door de wekelijkse Kindpark info: Hier staan o.a. wijzigingen evaluatie en nieuwe protocollen in. Ieder jaar wordt het beleidsplan geëvalueerd met de lokale oudercommissie. Elke vier jaar wordt een GOO-audit op Kinderopvang Kindpark uitgevoerd.

5.2.4 Observeren en stimuleren

Het welbevinden van kinderen is een voorwaarde voor groei en ontwikkeling. Wij vinden het belangrijk om hier op vaste momenten op te focussen, naast de dagelijkse aandacht die we voor de kinderen hebben. Pedagogisch professionals observeren de kinderen met het oog op ontwikkeling, veiligheid en welbevinden. Regelmatig vertellen ze de ouders over de belevenissen van het kind op die dag. Eens per jaar wordt een observatielijst over het kind ingevuld die tijdens het oudergesprek wordt besproken. De ouders en kinderen vanaf 8 jaar wordt gevraagd om eveneens een vragenlijst in te vullen.

6. Randvoorwaarden

6.1 Groepsindeling en ruimtes

Bij Kinderopvang Kindpark locatie sporthal werken we met 2 basisgroepen zowel tijdens schoolweken als tijdens vakantieweeken. Op maandag, dinsdag en donderdag zijn dit 2 groepen, bonte beren en dolle draken met kinderen in de leeftijd van 7-13 jaar. Op woensdag en vrijdag werken we met 1 basisgroep in de leeftijd van 4 t/m 13 jaar. Dit betekent dat kinderen geplaatst worden in een basisgroep waarin kinderen van diverse leeftijden met elkaar spelen en van elkaar leren. Deze basisgroep wordt gezien als een soort huis waarin alles aanwezig is om kinderen te verzorgen, te laten spelen en eten.

Indeling ruimtes/groepen

De kinderen worden geplaatst in een basisgroep waarin kinderen van 7 jaar en ouder met elkaar spelen en van elkaar leren. We hebben de beschikking over een grote groepsruimte, 135 m², die door een flexibele tussenwand gescheiden kan worden in twee afzonderlijke ruimten. Er zijn twee keukenblokken die een doorloop vormen van de ene naar de andere kant. De groepsruimte op maandag, dinsdag en donderdag is 24 kinderen per groep en maximaal 48 kinderen. Er is één pedagogisch professional per 12 kinderen aanwezig. Op woensdag en vrijdag zijn er maximaal 22 kinderen, waarvan maximaal 18 onder de 7 jaar. Eventueel aanwezige stagiairs zijn altijd boventallig aanwezig. We hebben standaard de beschikking over een sportzaal, welke onderdeel vormt van de beschikbare ruimten. Met de inrichting van de ruimte en het aanbod van spelmaterialiaal is rekening gehouden met de leeftijd van de kinderen. De BSO-ruimte kenmerkt zich door een kleurrijke huiselijke inrichting met verschillende hoeken, waarin zich o.a. een podium, een poppenhuis, computers, voetbal- en timmertafel bevinden. Er zijn

daarnaast verschillende spellen en vele materialen om creatief bezig te zijn. Zowel de binnen als de buitenruimte voldoen aan hoge veiligheidseisen, wij zoeken de balans tussen de noodzakelijke veiligheid en de noodzakelijke uitdaging voor kinderen. Het inrichten van de BSO-ruimtes, zowel binnen als buiten is gericht op het bereiken van de pedagogische doelen. De inrichting ondersteunt de kinderen in hun emotionele veiligheid, bijvoorbeeld door het inrichten van diverse hoekjes. De ontwikkeling van persoonlijke en sociale competenties wordt gestimuleerd doordat we beschikken over goed ingerichte ruimtes, waarin een prettige sfeer heerst en waar zorgvuldig gekozen spel materiaal aanwezig is. Kinderen voelen zich er thuis, er is ruimte voor privacy en zelfstandigheid. Bij de inrichting houden we zo veel mogelijk rekening met de behoeftes van jongens en meisjes en met de behoeftes van kinderen van verschillende leeftijden. Daarnaast zijn er verschillende soorten plekken voor verschillende soorten spel.

BSO wordt nadrukkelijk gezien als vrije tijd en voorziet in een invulling van de vrije tijd van kinderen. Kinderen zijn dan ook niet verplicht om aan de activiteiten mee te doen.

Scouting

Tijdens het verblijf op de blokhut wordt er gebruik gemaakt van twee ruimten, namelijk lokaal 1 en lokaal 2. In lokaal 2 zal voornamelijk gebruikt worden als gezamenlijke ruimte tijdens eet en drink momenten. Hierin zullen tafels en stoelen neergezet worden om dit te faciliteren. In deze ruimte wordt vooraf duidelijk met de kinderen afgesproken, welke tafel(s) voor welke groep zijn "gereserveerd". Hierdoor weten kinderen waar hun plekje is. De pedagogisch professionals kunnen dan beter de groepen en kinderen controleren op aantallen en het overzicht bewaren. Overigens is de groepssamenstelling/ groepsindeling is niet anders dan deze normaliter ook is, alleen is de locatie deze week anders.

Lokaal 1 zal gebruikt worden voor activiteiten. Hierin zal t.z.t. met de geplande activiteiten bekeken worden hoe de groepen worden ingedeeld of verdeeld, zodat niet alle groepen tegelijkertijd in de ruimte zullen zijn.

(Zie voor indeling van de ruimten ook de plattegrond in de bijlage.)

6.2 Samenstelling team

Elke opvanggroep wordt begeleid door een vast team van pedagogisch professionals. Dit team is verticaal van samenstelling, wat betekent dat we zoveel mogelijk zorgen voor diversiteit op het gebied van leeftijd, eerdere werkervaring, kwaliteiten en persoonlijke interesses. Op alle locaties worden pedagogisch professionals ondersteund door schoonmaakprofessionals.

Pedagogische randvoorwaarden BSO

Wij werken alleen met gediplomeerde pedagogisch professionals met minimaal opleidingsniveau PW3. Dit geldt ook voor onze invalskrachten. Daarnaast hebben onze professionals in de loop der jaren vele extra (pedagogische) trainingen/thema-avonden gevolgd, zoals:

- Training Doenkids
- Kinder-EHBO (jaarlijks).
- Teamvaardigheden (onder meer op het gebied van communicatie en feedback).
- Training signalering kindermishandeling.
- Respect Boekel: communiceren met kinderen

Via GOO-academie kunnen alle professionals zich inschrijven voor trainingen en cursussen die relevant zijn voor hun eigen professionalisering. Hier zijn ook de verplichte trainingen te vinden zoals (kinder-) EHBO, BHV, VE en babyspecialisme.

6.3 Deskundig en vast personeel

- Elke opvanggroep wordt begeleid door een vast team van pedagogisch professionals en elke groep binnen het onderwijs wordt begeleid door een of meerdere leerkrachten
- Alle professionals voldoen de wettelijke opleidingseisen. En worden gestimuleerd workshops/cursussen te volgen, die relevant zijn voor hun functie, zodat zij zich blijven ontwikkelen.
- Dit team draagt de verantwoordelijkheid voor de totale organisatie van de groep. De professionals/leerkrachten onderhouden de contacten met de ouders, organiseren activiteiten, plannen de werkzaamheden en zorgen voor de kinderen in de groep. In Konnect en/of de groepsmap noteren zij zaken die voor elk teamlid van belang zijn
- Bij het samenstellen van onze teams binnen de kind centra streven wij naar balans. Oftewel: naar een goede mix van professionals in diverse levensfasen en met verschillende opleidings- en ervaringsachtergronden. Wij doen dit in de overtuiging dat, net als bij kinderen, ook volwassenen van elkaar leren en door elkaar gemotiveerd en geïnspireerd worden.
- We streven naar het realiseren van combinatiefuncties 0-13. Hiermee bedoelen we dat professionals werken op meerdere groepen, zowel in de dagopvang voor kinderen van 0 tot 4 jaar als op de BSO voor kinderen van 4 tot 13 jaar. De combinatiefunctie kan betrekking hebben op verschillende groepen op één locatie, maar ook om verschillende groepen op meerdere locaties. Wij kennen ook steeds meer combinatiefuncties met het onderwijs.

6.4 Bijzonderheden in ontwikkeling of andere problemen signaleren

6.4.1 Kind bespreking

In het groepsoverleg bespreken we nieuwe kinderen, geobserveerde kinderen, opvallende kinderen en kinderen die onze extra aandacht nodig hebben. Tijdens dit overleg staat het welbevinden van kinderen centraal en worden acties en doelen voor de komende periode afgesproken. De mentor is verantwoordelijk voor de observatie, voor de voorbereiding van de kind bespreking en voor het contact met de ouders.

Acties kunnen zijn:

- Een gesprek met de ouders
- Een extra observatie door een collega, pedagogisch coach, IB-er of Locatie manager
- Advies inwinnen via leerkracht en zorgcoördinator/intern begeleider van school, casusbespreking bij consultatiebureau, maatschappelijk werk, logopedie, opvoedondersteuner of Veilig Thuis
- (Dit alles gebeurt met toestemming van ouders)

6.4.2 Ouders doorverwijzen naar passende instanties in overleg met de GGD/consultatiebureau/ zorgcoördinator

Als tijdens de kindbespreking wordt besloten dat we één van bovenstaande acties gaan uitzetten dan is de mentor van het kind degene die de actie neemt. Indien nodig heeft de locatiemanager hierin een ondersteunende rol. Doorverwijzen gebeurt meestal via de intern begeleider of zorgcoördinator van school. Er kan worden doorverwezen naar onder andere:

- Huisarts
- Dorpsteam

- Consultatiebureau
- Logopedist
- Kindercoach
- Opvoedcoach
- Maatschappelijk werk
- Opvoedondersteuner
- Veilig Thuis

Deze instanties verwijzen indien nodig weer verder door.

6.5 Meldcode kindermishandeling en grensoverschrijdend gedrag

Bij een vermoeden van huiselijk geweld maken we gebruik van het basismodel meldcode huiselijk geweld. Hierin staan de volgende vijf stappen beschreven:

1. In kaart brengen van signalen.
2. Overleggen met een collega. En eventueel raadplegen van Veilig Thuis: het advies- en meldpunt huiselijk geweld en kindermishandeling. Of een deskundige op het gebied van letselduiding.
3. Gesprek met de betrokkene(n).
4. Wegen van het geweld aan de hand van het afwegingskader. En bij twijfel altijd Veilig Thuis raadplegen. Afweging 1 is melden noodzakelijk > afweging 2 of is hulpverlening (ook) mogelijk
5. Beslissen over het doen van een melding en het inzetten van noodzakelijke hulp

6.6 Samenwerking onderwijs

Met betrekking tot kinderen, waar professionals zorg over hebben, vindt er indien nodig en na toestemming van het ouder-overleg plaats met de leerkracht of intern begeleider. De IB-er van de Regenboog is de degen die de zorgkinderen bespreekt van het kinderdagverblijf. De kinderen van de peuteropvang worden besproken met de IB-er van de Octopus. Kinderen van de BSO worden besproken met leerkracht en of de IB-er van de school waar het kind heen gaat.

6.7 GOO For Fun (GFF) / Doenkids

Op de BSO bieden we met GFF een gevarieerd activiteitenprogramma dat kinderen prikkelt hun interesses en talenten te ontdekken en verder te ontwikkelen. GOO For Fun richt zich op verschillende thema's zodat alle kinderen zich aangesproken voelen om mee te doen met de activiteiten. Ideeën voor activiteiten worden onder andere gehaald uit Doenkids. Denk bij de activiteiten aan thema's als:

- Koken
- Sport & spel
- Techniek & kunst
- Drama & theater
- Muziek & dans
- Natuur

Oudere kinderen vinden het vaak erg leuk om mee te helpen bij 'de kleintjes'. Onze activiteiten vinden meestal plaats op de BSO, maar tijdens vakanties is er ook ruimte voor uitstapjes of worden externen uitgenodigd om een workshop te komen

geven. Het is geïntegreerd in ons dagritme en zorgt ervoor dat kinderen een breed aanbod krijgen. Zo is er volgens een vast schema sport op dinsdag of donderdag.

De themaplanning wordt gezamenlijk gemaakt met Kinderopvang Kindpark, locatie Octopus. Uiteraard passend bij de leeftijd van de kinderen. De basisgroep krijgt versieringen die aansluiten bij het thema. Er wordt staan regelmatig foto's op Konnect, zodat de ouders en kinderen dit zelf na kunnen lezen. De kinderen herkennen zich en hebben er verhalen bij wat ze die dag hebben gedaan. Bij een grotere activiteit of uitstapje worden de ouders via Konnect op de hoogte gebracht. Om ze op de hoogte te stellen van wat er gaat gebeuren en ook voor de praktische afstemming: Als we bv. met de fiets een uitstapje doen. Het inrichten van de BSO-ruimtes, zowel binnen als buiten is gericht op het bereiken van de pedagogische doelen. De inrichting ondersteunt de kinderen in hun emotionele veiligheid, bijvoorbeeld door het inrichten van diverse hoekjes. De ontwikkeling van persoonlijke en sociale competenties wordt gestimuleerd doordat we beschikken over goed ingerichte ruimtes, waarin een prettige sfeer heerst en waar zorgvuldig gekozen spelmateriaal aanwezig is. Kinderen voelen zich er thuis, er is ruimte voor privacy en zelfstandigheid. Bij de inrichting houden we zo veel mogelijk rekening met de behoeftes van jongens en meisjes en met de behoeftes van kinderen van verschillende leeftijden. Daarnaast zijn er verschillende soorten plekken voor verschillende soorten spel.

6.8 Voedingsbeleid

De kinderen die de dagopvang, de peuteropvang en BSO bezoeken hebben gedurende de dag verschillende eetmomenten. We vinden het belangrijk samen met kinderen en ouders te investeren in een gezonde toekomst. Tijdens het intakegesprek worden de voedings- en eetgewoontes en het beleid rondom verjaardagen en feesten met de ouders besproken. Als basis voor een gezonde voeding hanteren we de schijf van vijf. Dat betekent dat we de kinderen dagelijks gevarieerd eten aanbieden uit deze vijf groepen voedingsmiddelen. Zo krijgen de kinderen alle voedingsstoffen binnen die het lichaam nodig heeft. Voor een verdere uitwerking, zie ook het protocol Voedingsbeleid van GOO.

Ons voedingsbeleid

Gevarieerd aanbod

We willen een gezonde basis leggen bij de kinderen. Dat doen we door ze gezonde eetgewoontes aan te leren en voldoende te bewegen. We bieden veel verschillende soorten fruit en groenten aan, zodat kinderen een ruime keuze hebben. We kiezen voor brood met vezels en zoveel mogelijk producten met onverzadigde vetten. Een standaard onderdeel van de dag is het buitenspelen, zodat kinderen voldoende beweging krijgen en energie verbruiken. Daarnaast bieden we activiteiten waarbij lichaamsbeweging nodig is.

Veilig met voedsel omgaan

Veilig eten betekent ook dat gelet wordt op goede hygiëne. Wij werken namelijk volgens het protocol hygiëne en voedselveiligheid vanuit GOO. Wij wassen de handen voor elke maaltijd en voordat we het eten bereiden. Daarnaast besteden we veel aandacht aan bederfelijke producten. We bewaren ze koel en voorzien ze na het openen van de verpakking van de betreffende datum.

Sociale vaardigheden

De eetmomenten zijn bij uitstek een sociale activiteit. Het gaat niet alleen om het eten met elkaar, maar vooral om het onderlinge contact. Kinderen leren rekening met elkaar houden, wachten op hun beurt en samenwerken, elkaar helpen en opruimen. Kinderen imiteren vaak het gedrag dat ze zien. De pedagogisch professionals hebben een voorbeeldfunctie zowel in het aanleren van tafelmanieren als in het overdragen van waarden en normen. We leren de kinderen dankjewel te zeggen als ze iets krijgen, alsjeblieft te zeggen als ze iets geven en te wachten met eten tot iedereen iets heeft.

Feesten en traktaties

Regelmatig worden er binnen de groep feestjes gevierd, zoals verjaardagen, afscheid en op feestdagen zoals Pasen, Kerst etc. Bij een feestje horen rituelen. Het vieren van een feestje is een belangrijke gebeurtenis voor een kind, daarbij staat de beleving van het kind voorop en niet de traktatie. Omdat er veel kinderen op de BSO zitten en de traktaties te beperken, is er de laatste week van de maand "verjaardag week". Dan staan ze iedere dag even stil bij de jarige van die maand. Na het fruitmoment, waarbij het koekje wordt overgeslagen, krijgen de kinderen dan een traktatie. De pedagogisch professionals verzorgen dan een kleine en verantwoorde traktatie.

6.9 Social media

Social media zijn niet meer weg te denken uit de maatschappij. Bijna iedereen maakt dagelijks op verschillende manieren en om verschillende redenen gebruik van media als Twitter, Facebook, YouTube, LinkedIn en Instagram. In het onderwijs en de opvang speelt privacy een belangrijke rol, daarom hebben wij richtlijnen opgesteld voor het gebruik van social media. Deze zijn terug te vinden in het protocol Social Media van GOO, op te vragen bij de locatie. De socialmedia-platforms bieden natuurlijk ook kansen: we kunnen laten zien dat we trots zijn op onze organisatie en ze kunnen een bijdrage leveren aan een positief imago van GOO en de locaties die daarbij horen. Ook is het positief dat mensen via social media hun stem kunnen laten horen. Social media kunnen helpen bij het beheren van persoonlijke en professionele netwerken, discussie en communicatie bevorderen en kansen bieden om jezelf online te laten zien. Maar het gebruik van social media kan ook onvoorziene en onbedoelde gevolgen hebben. Besef daarom - bij het gebruik van social media - dat berichten de goede naam van GOO en betrokkenen kunnen schaden. Het protocol Social Media van GOO helpt om social media bewust en verantwoord te gebruiken.

6.10 Ouderportaal Konnect

De communicatie met ouders vindt naast het direct contact plaats via Konnect. Dit is een systeem waarin zichtbaar is voor professionals welke kinderen die dag aanwezig zijn en voor ouders welke dagen zij opvang voor hun kind geregeld hebben. Hierin zijn de vaste dagen, maar ook de ruildagen en flexibele dagen zichtbaar. Via Konnect kunnen één op één berichten vanuit de groep naar één ouder gestuurd worden, maar ook berichten vanuit de groep naar alle ouders. Nieuwsbrieven en foto's worden ook via Konnect met de ouders gedeeld. Regelmatig worden er vanuit elke groeefoto's in Konnect gezet, deze worden gedeeld met ouders waarvan een kind op de foto staat. Dit natuurlijk alleen bij kinderen waarvan ouders hiervoor toestemming hebben gegeven. In Konnect staan ook alle gegevens van ouders en de toestemmingsverklaringen van ouders, deze kunnen door ouder op elk moment aangepast worden en zijn zichtbaar voor professional. De bijzonderheden van kinderen staan ook in Konnect, zodat deze voor zowel professionals als de betreffende ouders zichtbaar zijn.

Kindnotities

In Konnect kunnen er notities vast gelegd worden bij een kind. Er wordt onderscheid gemaakt tussen de volgende soorten notities:

- Medisch
- Dieet
- Allergieën
- Ontwikkeling
- Algemeen (Hier leg je bijvoorbeeld dagritmes vast)

Bij bovenstaande notities kan de ernst vastgelegd worden in normaal, medium en hoog.

Toestemmingen en verklaringen

Voor de toestemmingen en verklaringen geldt dat ouders deze waardes zelf kunnen wijzigen in het ouderportaal/ouderapp. Bij de eerste keer inloggen worden ouders gedwongen om bepaalde toestemmingen en verklaringen verplicht in te vullen. LET OP: *GOO maakt bij Toestemmingen & verklaringen onderscheid in twee type toestemmingen. Namelijk de toestemmingen & verklaringen waarvoor geen fysieke handtekening van ouder meer nodig is en toestemmingen & verklaringen waarvoor deze wel verplicht is.*

7. Communicatie

7.1 Interne communicatie

Voor beroepskrachten is het pedagogisch beleid, net zoals andere beleidsstukken en protocollen, in een online portaal terug te vinden, namelijk teams. Alle pedagogisch professionals zijn gekoppeld aan een tegel in teams, waar zijn de meest recente beleidstukken terug kunnen vinden. Als er een verandering is een beleidsstuk/protocol dan worden zij naar de teams verwezen. Tijdens teamvergaderingen of groepsoverleggen komen d.m.v. de PDCA-cyclus alle protocollen/beleidsstukken gedurende het jaar aan bod. Per maand staat er een onderwerp beschreven wat aan bod moet komen. Dit onderwerp wordt dan geagendeerd. In de nieuwsbrief/KCL-informatie vanuit het stafbureau wordt ook geattendeerd op het bespreken en agenderen van bepaalde protocollen/beleidsstukken.

Ook is er een online portaal, namelijk de "GOO-portal", dit is voor professionals van GOO is. Hierin staat het algemene beleid van GOO, het gaat hier dus niet over locatie specifieke beleidstukken. De pedagogisch professionals zijn bevoegd om in dit portaal te kunnen. Hierin kunnen pedagogisch professionals de algemene protocollen en het algemene beleid van GOO terugvinden. Als er vanuit de organisatie een wijziging wordt doorgevoerd, worden de beroepskrachten verwezen naar de goo-portal waar zij de aangepaste stukken terug kunnen vinden.

Extern Communicatie

Wij informeren ouders via de nieuwsbrief die 4 x per jaar uit komt. Tevens heeft de LOC op de prikborden bij de deuren relevante informatie die speelt. Tevens nemen we ouders mee in de nieuwsberichten via het ouderportaal en kan men hier beleidstukken terug vinden

8. Klachtenprocedure

Kinderopvang Kindpark locatie Sporthal heeft een duidelijke klachtenprocedure om ervoor te zorgen dat eventuele zorgen of klachten van ouders serieus worden genomen en adequaat worden afgehandeld. Ouders kunnen hun klachten mondeling of

schriftelijk indienen bij de pedagogisch professional, locatiemanager of directie. De opvang streeft ernaar om binnen zes weken schriftelijk te reageren op de klacht

Als ouders niet tevreden zijn met de afhandeling van hun klacht, kunnen zij contact opnemen met het Klachtenloket Kinderopvang of de Geschillencommissie Kinderopvang voor verdere bemiddeling en afhandeling

9. Toezicht en Evaluatie

Het toezicht en de evaluatie bij Kinderopvang Kindpark locatie Sporthal worden uitgevoerd door de GGD Hart voor Brabant, in opdracht van de gemeente Boekel. Jaarlijks wordt er een inspectie uitgevoerd om te controleren of de opvang voldoet aan de wettelijke eisen en kwaliteitsnormen

De bevindingen van deze inspecties worden vastgelegd in een inspectierapport, dat openbaar beschikbaar is. Daarnaast voert de opvang zelf regelmatig interne evaluaties uit om de kwaliteit van de opvang te waarborgen en te verbeteren

10. AANGEPAST:

Versie aangepast:	Door:
3-1-2023	Trudy van Geel
Maart 2024	Kim vd Heuvel
Juni 2024	Kim vd Heuvel
Maart 2025	Wilma Blankenstein
Maart 2026	Inge van Boxmeer

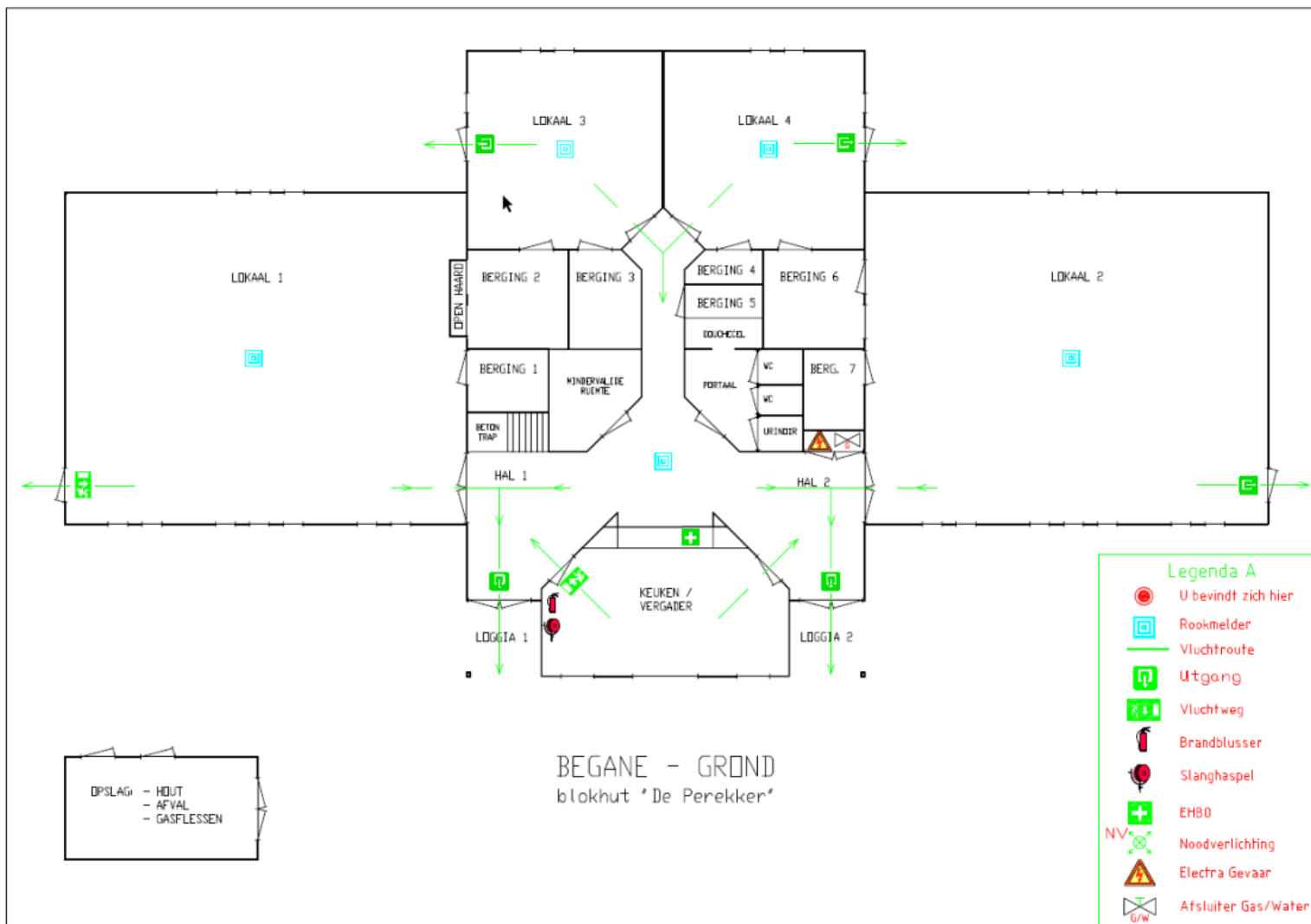
Bijlage 1

Plattegrond D'n Perekker

Blokhuut D'n Perekker Mezenlaan 20 5427 SL Boekel	
Aantal personen:	50-90 personen
Lokaal 1:	ca. 120 m ² Deze ruimte beschikt over een open haard.
Lokaal 2: Lokaal 3:	ca. 120 m ² In lokaal 1 en 2 staan samen ca. 6 banken, 12 tafels en 50 stoelen ca. 36 m ²
Keuken:	Inventaris: vijf-pits gasfornuis met oven, een koelkast, een vrieskast en een magnetron (geen kookinventaris aanwezig). Voldoende ruimte voor opslag van materialen. Grote tafel (bestaande uit 4 aparte tafels) met 10 stoelen.
Sanitair:	2 toiletten, 1 urinoir en 2 douches. Invalide toilet (voor personeel) met douche.

Terrein:	Groot grasveld omheind met afsluitbaar hekwerk. Kampvuurcirkel.
Buiten terrein:	6 algemene parkeerplaatsen Ondiepe visvijver in de buurt, deze is uitstekend geschikt voor vlotvaren. De BSO maakt gebruik van de ondiepe vijver om te gaan vissen in de blokhut week. Dit is altijd onder begeleiding van een pedagogisch professional. Blokhut ligt in bebost gebied. Op loopafstand van de winkels.
Wifi Berging 1 t/m 7 Zolder	In de blokhut is wifi aanwezig. Het bereik is in de hele blokhut

Groen = hier maken wij wel gebruik van
Rood = hier maken wij geen gebruik van





Bijlage 2 huishoudelijk reglement d'n Perekker

1. **De toegang** tot “Den Perekker” (toegangsweg, brug, poort, toegang blokhut) dient te allen tijde vrij gehouden te worden ten behoeve van hulpdiensten, dus ook tijdens laden en lossen.
2. De huurder is zelf verantwoordelijk voor het sluiten van deuren, ramen, poorten, luiken tijdens diens afwezigheid.
3. Het **(speel)terrein** voor de blokhut is **auto- en fietsvrij**. Parkeren dus uitsluitend in de daarvoor bestemde parkeervakken. **Parkeren** op het verharde gedeelte binnen de omheining dient beperkt te blijven en mag daarom alleen in overleg met de beheerder. Laden en lossen mag wel binnen de omheining.
4. **Fietsen** dient u te **stallen** binnen de omheining op de verharding.
5. Het voor, opzij en achter de blokhut binnen de omheining gelegen **terrein is bestemd voor spel**. Kamperen is mogelijk in overleg met de beheerder.
6. De blokhut ligt in een **natuurgebied**. Het gebouw van natuureducatief centrum “Den Eik” grenst aan de blokhut. Het natuurgebied met veel water (vijvers, paddenpoelen, sloten), een insectenmuur, een oeverwaluwenwand, een zwaluwlijn en een stuifzandgebied is vrij toegankelijk. Wandelaars maken veel gebruik van het gebied. De natuur in dit gebied dient natuurlijk in stand te blijven en mag niet beschadigd worden.
7. Het aangrenzend aan het natuurgebied gelegen **bos is vrij toegankelijk** voor spel. Het is vanzelfsprekend verboden bomen en struiken te beschadigen of te kappen.
8. De **bovenvijver** mag het hele jaar gebruikt worden voor waterspelen, vlotvaren, etc.
9. De **ondervijver** mag buiten het broedseizoen gebruikt worden voor waterspelen, vlotvaren etc. Het **broedseizoen** is van 15 maart tot en met 30 juni.
10. Het **terrein** van de blokhut en het gebied eromheen dient **schoon gehouden** te worden (papier, plastic, bekertjes etc.)
11. De **omwonenden** aan de Mezenlaan mogen **geen hinder** (vooral geluid) en overlast ondervinden van de gebruikers van de blokhut en voor te houden activiteiten niet onnodig worden lastig gevallen.
12. Men mag de **daken** van de blokhut niet beklimmen.
13. De **leilindes** voor de blokhut dienen zoveel mogelijk ontzien te worden (geen vlaggen, waslijnen etc.). Het **speelterrein** moet in goede staat blijven. Kuilen voor palen e.d. moeten na afloop i.v.m. de veiligheid weer geheel worden gedicht (zand bewaren).
14. De **kampvuurkuil** is vrij te gebruiken. De gemeente Boekel kent geen stookvergunning. Dit betekent dat in de gemeente Boekel **niet** gestookt mag worden. Indien het voor de natuur en de omgeving geen gevaar of hinder oplevert mag een bescheiden kampvuur aangelegd worden. Aan dit artikel kunnen geen rechten ontleend worden. Men dient zelf voor schoon **stookhout** te zorgen. Hout sprokkelen in de omgeving is niet toegestaan. **Restanten** stookhout mogen niet op het terrein achter blijven en moeten na afloop van het kamp weer meegenomen worden.
15. Scouting Boekel stelt geen **pionierhout** beschikbaar; evenmin wordt pioniermateriaal verhuurd.
16. De **buitenverlichting** aan het gebouw gaat automatisch aan door een lichtsensor. De hoofdverlichting dient men in te schakelen d.m.v. de timer in de regelkast, geplaatst in de hoek van de keuken. Nabij de nooduitgang in de welpenzaal bevindt zich de timer voor de buitenlamp achter het gebouw. Voorkom onnodig gebruik van de verlichting.
17. Huurders ontvangen 2 **sleutels** waarmee zowel de poorten in de omheining als de voordeuren kunnen worden geopend. In de blokhut hangt een sleutel voor de houten buitenberging om vuilniszakken op te bergen. Meer sleutels heeft men niet nodig.
18. In het gebouw bevinden zich in alle ruimtes **rookmelders**. Deze staan met elkaar in verbinding, d.w.z. als een melder rook detecteert geven alle melders een alarmsignaal. Dit signaal stopt pas als de oorzaak van het alarm is opgeheven.

19. Alle buitendeuren zijn voorzien van **panieksluitingen**. Controleer bij het verlaten van de blokhut of alle deuren gesloten zijn.
20. In de **blokhut** mag gebruik gemaakt worden van de centrale hal, 2 grote zalen (gidsen/verkenners en esta's), 1 kleine zaal (explorers), de keuken c.q. vergaderlokaal, de toiletten- en doucheruimte en het invalidentoilet. Niet toegankelijk zijn de beverruimte, alle materiaalbergingen en de zolder.
21. Voor de **verlichting** van de grote zalen zitten boven de toegangsdeuren naar de zalen 2 lichtschakelaars.
22. Indien gewenst kunnen de ramen van één zaal **verduisterd** worden met voorzetpanelen.
23. Voor het inschakelen van de **verwarming** dient eerst de centrale timer rechts van de deur in de keuken te worden ingesteld. Voor de grote zalen dient daarna de timer en de hoog-laagschakelaar boven de toegangsdeur te worden ingesteld. Voor de overige ruimtes moet de radiatorknop worden opgedraaid. Gebruik alleen de verwarming in de in gebruik zijnde ruimte.
24. In de blokhut zijn geen **bedden, dekens** e.d. aanwezig. Gebruikers van "Den Perekker" dienen zelf voor bedden, luchtbedden, slaapzakken, kussens enz. te zorgen.
25. **Huisdieren** zijn niet toegestaan, ook niet tijdens het brengen en halen van gasten.
26. In de **keuken** bevinden zich een keukenblok met een warmwaterboiler, een groot 5-pits gasfornuis, een afzuigkap, een magnetronoven, een koelkast, een diepvries, de benodigde keukenkastjes en laden, 4 tafels en 10 stoelen. Die mogen alle gebruikt worden. Er is geen keukeninventaris als potten, pannen, schalen, e.d. en borden en bestek. Daarvoor dient men zelf te zorgen.
27. De huurder zorgt zelf voor **handdoeken, zeep, vaatdoeken en toiletpapier**. Bezems, dweilen, schoonmaakmiddelen e.d. zijn aanwezig in de poetsmiddelenkast.
28. In de blokhut mag **niet gerookt** worden.
29. De in de gidsen/verkennerszaal aanwezige **open haard** mag gebruikt worden.
30. **Platen, kaartjes** e.d. mogen alleen bevestigd worden met punaises op de daarvoor bestemde latten en aan touw dat is vastgemaakt aan muur- en plafondhaken. Er mogen geen **stickers** worden geplakt. Aanwezige platen, foto's, eventueel versiering enz moet blijven hangen.
31. Het in de keuken **aanwezige meubilair** moet binnen blijven, overige tafels en stoelen mogen in andere ruimtes en ook buiten gebruikt worden. Het meubilair in de explorerruimte moet binnen blijven. Aan het einde van de huurperiode dient alle meubilair teruggeplaatst te worden.
32. **Huishoudelijk afval** kan door Scouting Boekel afgevoerd worden in de daarvoor in Boekel gebruikte huisvuilzakken (blauw, met opdruk), kosten € 1,10 per stuk. Eventueel **schoon glas en papier** zal Scouting Boekel ook afvoeren. Op een andere manier aangeboden afval wordt niet geaccepteerd en dient door de huurder zelf te worden afgevoerd of meegenomen.
33. Aangezien u zelfstandig in de blokhut verblijft dient u te zorgen voor **ehbo-middelen** en te denken aan **contacten** van en met thuisblijvers.
34. Op verzoek wordt een **brievenbus** aan de poort gehangen. Men is dan zelf verantwoordelijk voor het legen van de bus.
35. Bij het verlaten van de blokhut op het einde van de huurperiode dient het **gebouw schoon** te worden **opgeleverd**, d.w.z. de **zalen** dienen **veegschoon** te zijn, de **toiletten** en **keuken** dienen hygiënisch schoon te zijn en **hal** dient **gedweild** te zijn. Ook het **buitenterrein** dient **opgeruimd** te zijn en er mogen geen zaken van de huurder achterblijven.
36. In de blokhut is **wifi** aanwezig. Het bereik is in de hele blokhut. De gebruikersnaam en het wachtwoord zijn verkrijgbaar bij de beheerder.
37. Scouting Boekel wenst u een **prettige verblijf** in "Den Perekker" toe.